

德邦民裕进取量化精选灵活配置混合型 证券投资基金 更新招募说明书摘要

(2019 年第 2 号)

德邦民裕进取量化精选灵活配置混合型证券投资基金（以下简称“本基金”）经中国证监会证监许可【2018】492 号文注册募集。自 2018 年 5 月 21 日至 2018 年 6 月 15 日通过销售机构公开发售。本基金为契约开放式基金。本基金的基金合同于 2018 年 6 月 22 日成立正式生效。

重要提示

德邦民裕进取量化精选灵活配置混合型证券投资基金（以下简称“本基金”）经 2018 年 3 月 16 日中国证券监督管理委员会证监许可[2018]492 号文准予募集注册。本基金的基金合同于 2018 年 6 月 22 日正式生效。

基金管理人保证招募说明书的内容真实、准确、完整。本招募说明书经中国证监会注册，但中国证监会对本基金募集的注册，并不表明其对本基金的投资价值、市场前景和收益作出实质性判断或保证，也不表明投资于本基金没有风险。

基金管理人依照恪尽职守、诚实信用、谨慎勤勉的原则管理和运用基金财产，但不保证本基金一定盈利，也不保证最低收益。

投资有风险，投资者认购（或申购）基金时应认真阅读基金合同、本招募说明书等信息披露文件，全面认识本基金产品的风险收益特征，自主判断基金的投资价值，自主做出投资决策，并承担基金投资中出现的各类风险，包括因政治、经济、社会等环境因素对证券价格产生影响而形成的系统性风险，个别证券特有的非系统性风险，流动性风险，基金管理人在基金管理实施过程中产生的基金管理风险，基金投资过程中产生的操作风险，因交收违约和投资债券引发的信用风险，基金投资对象与投资策略引致的特定风险等。本基金的特定风险详见招募说明书“风险揭示”章节。

本基金为混合型基金，其预期收益及预期风险水平高于债券型基金和货币市场基金，但

低于股票型基金，属于中等风险水平的投资品种。

投资者应充分考虑自身的风险承受能力，并对于认购（或申购）基金的意愿、时机、数量等投资行为作出独立决策。

基金的过往业绩并不预示其未来表现，基金管理人管理的其他基金的业绩也不构成对本基金业绩表现的保证。基金管理人提醒投资者基金投资的“买者自负”原则，在投资者作出投资决策后，基金运营状况与基金净值变化引致的投资风险，由投资者自行负责。

本招募说明书中涉及到的与托管相关的基金信息已经本基金托管人复核。除非另有说明，本招募说明书所载内容截止日为2019年6月21日，有关财务数据和净值表现截止日为2019年3月31日。

一、基金管理人

（一）基金管理人概况

名称：德邦基金管理有限公司

住所：上海市虹口区吴淞路218号3501B室

办公地址：上海市黄浦区中山东二路600号1幢2101-2106单元（公司运营与数据中心相关人员仍在上海市虹口区吴淞路218号3501B室办公）

法定代表人：左畅

成立时间：2012年3月27日

组织形式：有限责任公司

注册资本：人民币5.9亿元

批准设立机关：中国证监会

批准设立文号：中国证监会证监许可[2012]249号

经营范围：基金募集、基金销售、特定客户资产管理、资产管理和中国证监会许可的其他业务

存续期间：持续经营

联系人：刘利

联系电话：021-26010999

公司的股权结构如下：

股东名称	持股比例
德邦证券股份有限公司	70%
浙江省土产畜产进出口集团有限公司	20%
西子联合控股有限公司	10%

（二）主要人员情况

1、董事会成员

左畅女士，董事长，硕士，国籍中国。现任德邦证券股份有限公司总裁，曾先后于华泰证券、东海证券工作，对于证券、基金行业各类业务具有丰富的管理经验。

易强先生，副董事长，硕士，国籍中国。现任德邦基金管理有限公司副董事长、德邦创新资本有限责任公司董事长。曾任招商基金管理有限公司业务发展部副总监，比利时联合资产管理有限公司中国地区业务发展总监，比利时联合资产管理有限公司上海代表处首席代表，金元比联基金管理有限公司总经理，德邦基金管理有限公司总经理。程兴华先生，董事，博士，国籍中国。浙江大学理论经济学博士后，高级经济师，副研究员。现任浙江

省国际贸易集团有限公司投资管理部总经理。曾任浙江省信托投资有限责任公司投资银行部负责人，金信信托投资股份有限公司投资银行总部总经理，中天发展控股集团有限公司投资总监，浙商金汇信托股份有限公司董事、董事会法务总监、总经理，浙江省国际贸易集团有限公司金融产业部总经理等职。

高初水先生，董事，本科，国籍中国。现任西子联合控股有限公司财务部副部长兼西子金融部总经理，中国注册会计师非执业会员，国际注册内部审计师、会计师。曾任新疆独山子乙烯厂操作员，吉利汽车上海、桂林、宁波杭州湾等基地财务负责人，广汽集团萧山基地财务部长，西子联合控股有限公司海宁工厂财务总监。

陈星德先生，董事，博士，国籍中国。现任德邦基金管理有限公司总经理。曾任国泰基金管理公司副总经理，上投摩根基金管理公司督察长、副总经理。之前还任职于瑞银集团（UBS）环球资产管理公司、中国证券监督管理委员会及江苏省人大常委会。兼任全国金融青联委员，中国证券投资基金业协会资产证券化专业委员会联席主席、自律监察委员会委员，全国证券投资基金从业资格考试统编教材主编。

于彤先生，独立董事，硕士，国籍中国。现任北京飞利信科技股份有限公司董事。曾任帝华企业集团董事局副局长、副总裁，国务院扶贫办原扶贫培训中心主任，中国农垦经济发展中心主任、江苏省原江宁县县委副书记（挂职）、原农业部办公厅秘书、原国家计委办公厅秘书等职。

阮青松先生，独立董事，博士，国籍中国。现任同济大学经济与管理学院教授、美国凯斯西储大学金融硕士项目的特聘课程教授、上海市金融学会理事、上海市金融硕士教学指导委员会委员、同济大学金融硕士教学指导委员会主任，上海交通大学上海高级金融学院 SAIF-EMBA 研究生导师等职。

郑明女士，独立董事，博士，国籍中国。现任复旦大学管理学院教授、博士生导师、副院长，教育部高等学校统计学教学指导委员会委员，全国应用统计专业学位研究生教育指导委员会委员，全国统计教材编审委员会委员，上海市统计学会副会长等职。

2、监事会成员

汤骏先生，监事会主席，硕士，国籍中国。现任德邦证券股份有限公司高级总裁助理兼财务管理部总经理，曾任安永华明会计师事务所金融服务部经理、高级经理、合伙人。此前先后在国联证券、第一证券以及普华永道工作。

王桦先生，监事，硕士，国籍中国。现任浙江省国际贸易集团有限公司经营管理部高级经理。曾任中国工商银行技术员，浙江省农信联社科员，浙江省国际贸易集团有限公司

投资发展部高级主管。

茅彦文先生，职工监事，学士，国籍中国。现任德邦基金管理有限公司人力资源部总监，曾任太平养老保险股份有限公司、华泰财产保险有限公司人事经理等职。

杨志浩先生，职工监事，学士，国籍中国。现任德邦基金管理有限公司监察稽核部风控部副总监，曾任圆信永丰基金管理有限公司风控经理，汇丰晋信基金管理有限公司 IT 应用分析师，上海海关副主任科员。

3、高级管理人员

左畅女士，董事长，硕士。（简历请参见上述董事会成员介绍）

陈星德先生，总经理，博士。（简历请参见上述董事会成员介绍）

汪晖先生，副总经理，硕士。曾任华泰证券股份有限公司研究员、投资经理、高级投资经理，华宝信托公司信托基金经理，华泰柏瑞基金管理有限公司研究员、基金经理助理、基金经理、投资总监，具有 20 年以上的证券投资管理经验。

宣培栋先生，副总经理兼任销售管理总部总经理，硕士。曾任职于上海市第二工业大学、工商银行山东信托投资有限公司上海证券业务部，历任招商银行上海分行经理、金桥支行行长。

洪双龙先生，副总经理、董事会秘书兼任运营与数据中心总经理，硕士。曾任江苏省创业投资有限公司证券投资部研究员、投资经理助理；东海证券有限责任公司证券投资部、衍生产品部投资经理、副总经理；德邦证券股份有限公司金融产品部、量化投资部总经理，资产管理总部联席总经理，信息技术部总经理。

岳红婷女士，副总经理，兼任销售管理总部联席总经理，硕士。曾任安徽省机械施工公司办事员，中国银行安徽省分行办公室、综合计划处、外汇信贷处科员，中国银行信托投资公司上海分公司上海证券交易所驻场内代表，华安证券有限责任公司研究所副经理，华富基金管理有限公司总经理助理兼机构部总监。

陈星德先生，督察长（代任），博士。（简历请参见上述董事会成员介绍）

4、基金经理

王本昌先生，硕士，毕业于上海交通大学应用数学专业，从业 15 年。曾任华泰柏瑞基金管理有限公司研究部高级数量分析师、投资部基金经理助理、基金经理、量化投资部基金经理；塔塔咨询服务公司业务分析师；济安金信科技有限公司金融工程师；济安陆平投资管理有限公司金融工程师。2015 年 8 月加入德邦基金，现任公司投资三部（量化）总监，担任德邦量化优选股票型证券投资基金（LOF）、德邦量化新锐股票型证券投资基金

(LOF)、德邦民裕进取量化精选灵活配置混合型证券投资基金的基金经理。

5、投资决策委员会成员

汪晖先生，副总经理。（简历请参见上述高级管理人员介绍）

黎莹女士，硕士，毕业于复旦大学基础医学专业，从业9年。曾任群益证券（医药行业）研究员。2014年4月加入德邦基金，现任公司投资一部（股票）总监，兼股票研究部总监。担任德邦大健康灵活配置混合型证券投资基金、德邦新添利债券型证券投资基金、德邦乐享生活混合型证券投资基金的基金经理。

张铮烁女士，硕士，毕业于北京交通大学技术经济及管理专业，从业11年。曾任安邦资产管理有限责任公司固定收益部投资经理、信用评估部研究员，中诚信国际信用评级有限责任公司评级部分析师。2015年11月加入德邦基金，现任公司投资二部（固收）副总监，担任德邦德利货币市场基金、德邦如意货币市场基金、德邦纯债一年定期开放债券型证券投资基金、德邦鑫星价值灵活配置混合型证券投资基金、德邦锐乾债券型证券投资基金、德邦福鑫灵活配置混合型证券投资基金的基金经理。

王本昌先生，硕士，毕业于上海交通大学应用数学专业，从业15年。曾任华泰柏瑞基金管理有限公司研究部高级数量分析师、投资部基金经理助理、基金经理、量化投资部基金经理；塔塔咨询服务有限公司业务分析师；济安金信科技有限公司金融工程师；济安陆平投资管理有限公司金融工程师。2015年8月加入德邦基金，现任公司投资三部（量化）总监，担任德邦量化优选股票型证券投资基金（LOF）、德邦量化新锐股票型证券投资基金（LOF）、德邦民裕进取量化精选灵活配置混合型证券投资基金的基金经理。

房建威先生，硕士，毕业于浙江大学化学工艺专业，从业4年。曾任上海华谊工程有限公司化工设计工程师。2015年5月加入德邦基金，现任公司投资一部（股票）基金经理，担任德邦福鑫灵活配置混合型证券投资基金、德邦鑫星价值灵活配置混合型证券投资基金、德邦优化灵活配置混合型证券投资基金的基金经理。

6、上述人员之间均不存在近亲属关系。

二、基金托管人

（一）基金托管人概况

名称：中国民生银行股份有限公司（以下简称“中国民生银行”）

住所：北京市西城区复兴门内大街2号

办公地址：北京市西城区复兴门内大街2号

法定代表人：洪崎

成立时间：1996年2月7日

基金托管业务批准文号：证监基金字[2004]101号

组织形式：其他股份有限公司（上市）

注册资本：28,365,585,227元人民币

存续期间：持续经营

电话：010-58560666

联系人：罗菲菲

中国民生银行是我国首家主要由非公有制企业入股的全国性股份制商业银行，同时又是严格按照《公司法》和《商业银行法》建立的规范的股份制金融企业。多种经济成份在中国金融业的涉足和实现规范的现代企业制度，使中国民生银行有别于国有银行和其他商业银行，而为国内外经济界、金融界所关注。中国民生银行成立二十年来，业务不断拓展，规模不断扩大，效益逐年递增，并保持了快速健康的发展势头。

2000年12月19日，中国民生银行A股股票（600016）在上海证券交易所挂牌上市。2003年3月18日，中国民生银行40亿可转换公司债券在上交所正式挂牌交易。2004年11月8日，中国民生银行通过银行间债券市场成功发行了58亿元人民币次级债券，成为中国第一家在全国银行间债券市场成功私募发行次级债券的商业银行。2005年10月26日，民生银行成功完成股权分置改革，成为国内首家完成股权分置改革的商业银行，为中国资本市场股权分置改革提供了成功范例。2009年11月26日，中国民生银行在香港交易所挂牌上市。

中国民生银行自上市以来，按照“团结奋进，开拓创新，培育人才；严格管理，规范行为，敬业守法；讲究质量，提高效益，健康发展”的经营发展方针，在改革发展与管理等方面进行了有益探索，先后推出了“大集中”科技平台、“两率”考核机制、“三卡”工程、独立评审制度、八大基础管理系统、集中处理商业模式及事业部改革等制度创新，实现了低风险、快增长、高效益的战略目标，树立了充满生机与活力的崭新的商业银行形象。

民生银行荣获第十三届上市公司董事会“金圆桌”优秀董事会奖；

民生银行在华夏时报社主办的第十一届金蝉奖评选中荣获“2017年度小微金融服务银行”；

民生银行荣获《亚洲货币》杂志颁发的“2016中国地区最佳财富管理私人银行”奖项；

民生银行荣获新浪财经颁发的“年度最佳电子银行”及“年度直销银行十强”奖项；

民生银行荣获 VISA 颁发的“最佳产品设计创新奖”；

民生银行在经济观察报举办的“中国卓越金融奖”评选中荣获“年度卓越资产管理银行”；

民生银行荣获全国银行间同业拆借中心授予的“2016 年度银行间本币市场优秀交易商”、“2016 年度银行间本币市场优秀衍生品交易商”及“2016 年度银行间本币市场优秀债券交易商”奖项；

民生银行荣获中国银行间交易协商会授予的“2016 年度优秀综合做市机构”和“2016 年度优秀信用债做市商”奖项；

民生银行荣获英国 WPP（全球最大的传媒集团之一）颁发的“2017 年度最具价值中国品牌 100 强”；

民生银行在中国资产证券化论坛年会上被授予“2016 年度特殊贡献奖”。

（二）主要人员情况

张庆先生，中国民生银行资产托管部总经理，博士研究生，具有基金托管人高级管理人员任职资格，从事过金融租赁、证券投资、银行管理等工作，具有 25 年金融从业经历，不仅有丰富的一线实战经验，还有扎实的总部管理经验。历任中国民生银行西安分行副行长，中国民生银行沈阳分行筹备组组长、行长、党委书记。

（三）基金托管业务经营情况

中国民生银行股份有限公司于 2004 年 7 月 9 日获得基金托管资格，成为《中华人民共和国证券投资基金法》颁布后首家获批从事基金托管业务的银行。为了更好地发挥后发优势，大力发展托管业务，中国民生银行股份有限公司资产托管部从成立伊始就本着充分保护基金持有人的利益、为客户提供高品质托管服务的原则，高起点地建立系统、完善制度、组织人员。资产托管部目前共有员工 71 人，平均年龄 37 岁，100% 员工拥有大学本科以上学历，62.5% 以上员工具有硕士以上文凭。

中国民生银行坚持以客户需求为导向，秉承“诚信、严谨、高效、务实”的经营理念，依托丰富的资产托管经验、专业的托管业务服务和先进的托管业务平台，为境内外客户提供安全、准确、及时、高效的专业托管服务。截至 2019 年 3 月 31 日，中国民生银行已托管 182 只证券投资基金。中国民生银行资产托管部于 2018 年 2 月 6 日发布了“爱托管”品牌，近百余家资管机构及合作客户的代表受邀参加了启动仪式。资产托管部始终坚持以客户为中心，致力于为客户提供全面的综合金融服务。对内大力整合行内资源，对外广泛搭建客户服务平台，向各类托管客户提供专业化、增值化的托管综合金融服务，得到各界的

充分认可，也在市场上树立了良好品牌形象，成为市场上一家有特色的托管银行。自 2010 年至今，中国民生银行荣获《金融理财》杂志颁发的“最具潜力托管银行”、“最佳创新托管银行”、“金牌创新力托管银行”奖和“年度金牌托管银行”奖，荣获《21 世纪经济报道》颁发的“最佳金融服务托管银行”奖。

三、相关服务机构

（一）基金份额发售机构

1、直销机构

（1）德邦基金管理有限公司直销中心

住所：上海市虹口区吴淞路 218 号 3501B 室

办公地址：上海市黄浦区中山东二路 600 号 1 幢 2101-2106 单元（公司运营与数据中心相关人员仍在上海市虹口区吴淞路 218 号 3501B 室办公）

法定代表人：左畅

联系人：王伟

公司总机：021-26010999

直销电话：021-26010928

直销传真：021-26010960

客服热线：400-821-7788

（2）德邦基金管理有限公司网上直销平台

网址：www.dbfund.com.cn

投资者可以通过基金管理人的网站和其他网上直销平台办理本基金的认购、申购及赎回等业务，具体业务规则请参阅相关公告。

2、销售机构

（1）中国民生银行股份有限公司

注册地址：北京市西城区复兴门内大街 2 号

办公地址：：北京市西城区复兴门内大街 2 号

法定代表人：洪崎

客服电话：95568

联系人：王志刚

电话：010-56367133

传真：010-57092611

网址：www.cmbc.com.cn

(2) 交通银行股份有限公司

注册地址：上海市浦东新区银城中路 188 号

办公地址：上海市浦东新区银城中路 188 号

法定代表人：彭纯

联系人：王菁

电话：021-58781234

客服电话：95559

网址：www.bankcomm.com

(3) 上海浦东发展银行股份有限公司

注册地址：上海市浦东新区浦东南路 500 号

办公地址：上海市中山东一路 12 号

法定代表人：吉晓辉

联系人：周志杰

电话：021-61614934

客服电话：95528

公司网址：www.spdb.com.cn

(4) 德邦证券股份有限公司

注册地址：普陀区曹杨路 510 号南半幢 9 楼

办公地址：上海市浦东新区福山路 500 号城建国际中心 26 楼

法定代表人：武晓春

联系人：刘熠

电话：021-68761616-8076

手机：18621576160

传真：021-68767032

客服电话：400-8888-128

公司网址：www.tebon.com.cn

(5) 安信证券股份有限公司

注册地址：深圳市福田区金田路 4018 号安联大厦 35 层、28 层 A02 单元

办公地址：深圳市福田区金田路 4018 号安联大厦 35 层、28 层 A02 单元

法定代表人：王连志

客服电话：400-800-1001

联系人：刘志斌

电话：0755-82558323

传真：0755-82558355

网址：www.essence.com.cn

(6) 第一创业证券股份有限公司

注册地址：深圳市福田区福华一路 115 号投行大厦 20 楼

办公地址：深圳市福田区福华一路 115 号投行大厦 18 楼

法定代表人：刘学民

客服电话：95358

联系人：吴军

电话：0755-23838751

传真：0755-23838751

网址：www.firstcapital.com.cn

(7) 东海证券股份有限公司

注册地址：江苏省常州延陵西路 23 号投资广场 18 层

办公地址：上海市浦东新区东方路 1928 号东海证券大厦

法定代表人：赵俊

电话：021-20333333

传真：021-50498825

联系人：王一彦

客服电话：95531/400-8888-588

网址：www.longone.com.cn

(8) 广发证券股份有限公司

注册地址：广州天河区天河北路 183-187 号大都会广场 43 楼（4301-4316 房）

办公地址：广东省广州天河北路大都会广场 5、18、19、36、38、39、41、42、43、

44 楼

法定代表人：孙树明

客服电话：95575

联系人：马梦洁

电话：020-87555888-6932

传真：020-87557985

公司网站：www.gf.com.cn

（9）广州证券股份有限公司

注册地址：广州市天河区珠江西路5号广州国际金融中心主塔19层、20层

办公地址：广州市天河区珠江西路5号广州国际金融中心主塔19层、20层

法定代表人：邱三发

客服电话：95396

联系人：梁微

电话：020-88836999-5418

传真：020-88836984

网址：www.gzs.com.cn

（10）国金证券股份有限公司

注册地址：中国成都市青羊区东城根上街95号

办公地址：中国成都市青羊区东城根上街95号

法定代表人：冉云

客服电话：4006-600109/95310

联系人：杜晶 贾鹏

电话：028-86690057

电话：028-86690058

传真：028-86690126

网址：www.gjq.com.cn

（11）国联证券股份有限公司

注册地址：无锡市太湖新城金融1街8号国联金融大厦

办公地址：江苏省无锡市太湖新城金融一街8号国联金融大厦702

法定代表人：雷建辉

联系人：祁昊

电话：0510-82831662

传真：0510-82830162

客服电话：95570

公司网址：www.glsc.com.cn

（12）国泰君安证券股份有限公司

注册地址：中国（上海）自由贸易试验区商城路 618 号

办公地址：上海市浦东新区银城中路 168 号上海银行大厦 29 楼

法定代表人：杨德红

联系人：朱雅崑

电话：021-38676767

传真：021-38670666

客服热线：400-8888-666/95521

网址：www.gtja.com

（13）海通证券股份有限公司

注册地址：上海市广东路 698 号

办公地址：上海市广东路 698 号

法定代表人：王开国

联系人：李楠

电话：021-23219000

客服电话：95553

网址：www.htsec.com

（14）华泰证券股份有限公司

注册地址：南京市江东中路 228 号

办公地址：南京市建邺区江东中路 228 号华泰证券广场、深圳市福田区深南大道 4011 号港中旅大厦 18 楼

法定代表人：周易

联系人：张宇明

电话：025-83387249

客服电话：95597

网址：www.htsc.com.cn

（15）开源证券股份有限公司

注册地址：西安市高新区锦业路 1 号都市之门 B 座 5 层

办公地址：西安市高新区锦业路 1 号都市之门 B 座 5 层

法定代表人：李刚

联系人：黄芳 袁伟涛

电话：029-63387256

电话：029-81887256

传真：029-18887060

客服电话：95325

网址：www.kysec.cn

(16) 上海证券有限责任公司

注册地址：上海市黄浦区四川中路 213 号 7 楼

办公地址：上海市黄浦区四川中路 213 号 7 楼

法定代表人：李俊杰

联系人：邵珍珍

电话：021-53686888

客服电话：021-962518

网址：www.shzq.com

(17) 申万宏源西部证券有限公司

注册地址：新疆乌鲁木齐市高新区（新市区）北京南路 358 号大成国际大厦 20 楼 2005 室

办公地址：新疆乌鲁木齐市高新区（新市区）北京南路 358 号大成国际大厦 20 楼 2005 室

法定代表人：许建平

联系人：王怀春

电话：0991-2307105

传真：0991-2301802

客服电话：400-800-0562

网址：www.hysec.com

(18) 申万宏源证券有限公司

注册地址：上海市徐汇区长乐路 989 号 45 层

办公地址：上海市徐汇区长乐路 989 号 45 层（邮编：200031）

法定代表人：李梅

联系人：陈飙

电话：021-33389888

传真：021-33388224

客服电话：95523 或 4008895523

公司网址：www.swhysc.com

（19）信达证券股份有限公司

注册地址：北京市西城区闹市口大街 9 号院 1 号楼

办公地址：北京市西城区闹市口大街 9 号院 1 号楼

法定代表人：张志刚

联系人：张涵

联系电话：010-63081493

联系人：张晓辰

联系电话：010-83252184

传真：010-63080978

客服电话：400-800-8899

网址：www.cindasc.com

（20）兴业证券股份有限公司

注册地址：福州市湖东路 268 号

办公地址：福州市湖东路 268 号

法定代表人：杨华辉

客服电话：95562

联系人：乔琳雪

电话：021-38565547

传真：021-38565802

网址：www.xyzq.com.cn

（21）一路财富（北京）基金销售股份有限公司

注册地址：北京市西城区阜成门外大街 2 号 1 幢 A2208 室

法定代表人：吴雪秀

客服电话：400-001-1566

联系人：董宣

电话：010-88312877

传真：010-88312099

网址：<http://www.yilucaifu.com/>

（22）长城证券股份有限公司

地 址：深圳市福田区深南大道 6008 号特区报业大厦 14、16、17 层

注册地址：深圳市福田区深南大道 6008 号特区报业大厦 16-17 层

法定代表人：丁益

联系人：金夏

电话：0755-83516289

客服电话：400-666-6888

网址：www.cgws.com

（23）招商证券股份有限公司

注册地址：深圳市福田区益田路江苏大厦 38—45 层

办公地址：中国深圳福田区福华一路 111 号招商证券大厦 23 楼

法定代表人：霍达

客服电话：95565/4008888111

联系人：黄婵君

电话：0755-82960167

传真：0755-83734343

网址：www.newone.com.cn

（24）中国银河证券股份有限公司

注册地址：北京市西城区金融大街 35 号国际企业大厦 C 座

办公地址：北京市西城区金融大街 35 号国际企业大厦 C 座

法定代表人：陈有安

联系人：辛国政

联系电话：010-83574507

传真：010-83574807

客服热线：400-888-8888

网址: www.chinastock.com.cn

(25) 中信期货有限公司

注册地址: 深圳市福田区中心三路 8 号卓越时代广场(二期)北座 13 层 1301-1305
室、14 层

办公地址: 深圳市福田区中心三路 8 号卓越时代广场(二期)北座 13 层 1301-1305
室、14 层

法定代表人: 张皓

客服电话: 400-990-8826

联系人: 韩钰

电话: 010-6083 3754

传真: 010-5776 2999

网址: www.citicsf.com

(26) 中信证券(山东)有限责任公司

注册地址: 青岛市崂山区深圳路 222 号青岛国际金融广场 1 号楼 20 层

办公地址: 青岛市崂山区深圳路 222 号青岛国际金融广场 1 号楼 20 层

法定代表人: 杨宝林

客服电话: 95548

联系人: 孙秋月

电话: 0532-85022326

传真: 0532-85022605

网址: www.citicssd.com

(27) 中信证券股份有限公司

注册地址: 广东省深圳市福田区中心三路 8 号卓越时代广场(二期)北座

办公地址: 北京市朝阳区亮马桥路 48 号中信证券大厦

法定代表人: 王东明

联系人: 马静懿

电话: 010-60833889

传真: 010-60833739

客服电话: 95548

网址: www.cs.ecitic.com

(28) 万联证券股份有限公司

注册地址：广东省广州市天河区珠江东路 11 号高德置地广场 F 座 18、19 号

办公地址：广东省广州市天河区珠江东路 13 号高德置地广场 E 座 12 层

法定代表人：张建军

客服电话：95322

联系人：甘蕾

电话：020-38286026

网址：www.wlzq.cn

(29) 华金证券股份有限公司

注册地址：中国（上海）自由贸易试验区杨高南路 759 号 30 层

办公地址：中国（上海）自由贸易试验区杨高南路 759 号 30 层

法定代表人：宋卫东

联系人：郑媛

电话：021-20655746

(30) 湘财证券股份有限公司

注册地址：湖南省长沙市天心区湘府中路 198 号新南城商务中心 A 栋 11 楼

办公地址：湖南省长沙市天心区湘府中路 198 号新南城商务中心 A 栋 11 楼

法定代表人：孙永祥

联系人：江恩前

电话：021-38784580-8920

传真：021-68865680

(31) 华鑫证券有限责任公司

注册地址：深圳市福田区金田路 4018 号安联大厦 28 层 A01、B01（b）单元

办公地址：上海市徐汇区宛平南路 8 号

法定代表人：俞洋

联系人：杨莉娟

电话：021-54967552

传真：021-54967293

(32) 北京唐鼎耀华基金销售有限公司

注册地址：北京市延庆县延庆经济开发区百泉街 10 号 2 栋 236 室

办公地址：北京市朝阳区建国门外大街 19 号 A 座 1505 室

法定代表人：张冠宇

电话：010-85932810

传真：010-59200800

（33）平安证券股份有限公司

注册地址：深圳市福田区金田路大中华国际交易广场 8 楼

办公地址：深圳市福田区金田路大中华国际交易广场 8 楼

法定代表人：杨宇翔

联系人：周一涵

电话：021-38637436

传真：021-58991896

客服电话：95511-8

公司网址：<http://stock.pingan.com/>

（34）东莞证券股份有限公司

注册地址：东莞市莞城区可园南路一号

办公地址：广东省东莞市莞城区可园南路一号金源中心 22 楼

法定代表人：张运勇

电话：0769-22115712

传真：0769-22115712

邮编：523000

（35）中泰证券股份有限公司

注册地址：济南市市中区经七路 86 号

办公地址：山东省济南市市中区经七路 86 号

法定代表人：李玮

客服电话：95538

联系人：许曼华

联系电话：021-20315290

传真：021-20315137

网址：www.zts.com.cn

（36）大通证券股份有限公司

注册地址：大连市中山区人民路 24 号

办公地址：大连市沙河区会展路 129 号大连期货大厦 39 层

法定代表人：张智河

客服电话：400-816-9169

联系人：谢立军

电话：0411-39673202

传真：0411-39673219

网址：www.daton.com.cn

(37) 上海天天基金销售有限公司

注册地址：上海市徐汇区龙田路 190 号 2 号楼 2 层

办公地址：上海市宛平南路 88 号 26 楼

法定代表人：陶涛

客服电话：400-181-8188

联系人：王超

电话：021-54509988

传真：021-54509981

网址：www.1234567.com.cn

(38) 诺亚正行基金销售有限公司

注册地址：上海市虹口区飞虹路 360 弄 9 号 3724 室

办公地址：上海市杨浦区长阳路 1687 号 2 号楼

法定代表人：汪静波

客服电话：400-821-5399

联系人：余翼飞

电话：021-80358749

传真：021-38509777

网址：www.noah-fund.com

(39) 上海利得基金销售有限公司

注册地址：上海市宝山区蕴川路 5475 号 1033 室

办公地址：上海市虹口区东大名路 1098 号浦江金融世纪广场 18F

法定代表人：李兴春

客服电话：400-921-7755

联系人：陈洁

电话：18901780806

传真：021-60195121

网址：www.leadbank.com.cn

（40）海银基金销售有限公司

注册地址：中国（上海）自由贸易试验区银城中路8号402室

办公地址：上海市浦东新区银城中路8号4楼

法定代表人：刘惠

联系人：毛林

电话：021-80133597

传真：021-80133413

客服电话：400-808-1016

公司网址：www.fundhaiyin.com

（41）泰诚财富基金销售(大连)有限公司

注册地址：辽宁省大连市沙河口区星海中龙园3号

办公地址：辽宁省大连市沙河口区星海中龙园3号

法定代表人：林卓

客服电话：400-6411-999

联系人：姜奕竹

电话：15840969093

传真：0411-84396536

网址：www.taichengcaifu.com

（42）上海陆金所基金销售有限公司

注册地址：上海市浦东新区陆家嘴环路1333号14楼09单元

办公地址：上海市浦东新区陆家嘴环路1333号14楼

法定代表人：郭坚

客服电话：400-821-9031

联系人：程晨

电话：021-20662010

网址: www.lufunds.com

(43) 上海联泰基金销售有限公司

注册地址: 中国(上海)自由贸易试验区富特北路 277 号 3 层 310 室

办公地址: 上海市长宁区福泉北路 518 号 8 座 3 层

法定代表人: 尹彬彬

联系人: 兰敏

电话: 021-52822063

传真: 021-52975270

客服电话: 400-166-6788

网址: www.66liantai.com

(44) 上海长量基金销售有限公司

注册地址: 上海市浦东新区高翔路 526 号 2 幢 220 室

办公地址: 上海市浦东新区东方路 1267 号 11 层

法定代表人: 张跃伟

联系人: 苗明

电话: 021-20691923

传真: 021-58787698

客服电话: 400-820-2899

公司网址: www.erichfund.com

(45) 和讯信息科技有限公司

注册地址: 北京市朝阳区朝外大街 22 号泛利大厦 10 层

办公地址: 北京市朝阳区朝外大街 22 号泛利大厦 10 层

法定代表人: 王莉

联系人: 陈慧慧

联系电话: 010-85657353

传真号码: 010-65884788

客服热线: 400-920-0022

公司网址: www.licaike.com

(46) 深圳市新兰德证券投资咨询有限公司

注册地址: 深圳市福田区福田街道民田路 178 号华融大厦 27 层 2704

办公地址：北京市西城区宣武门外大街 28 号富卓大厦 A 座 7 层

法定代表人：洪弘

联系人：文雯

电话：010-83363101

客户服务电话：400-166-1188

网址：8. jrj. com. cn

(47) 上海好买基金销售有限公司

注册地址：上海市虹口区欧阳路 196 号 26 号楼 2 楼 41 号

办公地址：上海市浦东南路 1118 号鄂尔多斯国际大厦 903~906 室

法定代表人：杨文斌

客服电话：400-700-9665

联系人：陆敏

联系电话：021-36696312

网址：www. ehowbuy. com

(48) 浙江同花顺基金销售有限公司

注册地址：浙江省杭州市文二西路 1 号 903 室

办公地址：浙江省杭州市余杭区五常街道同顺街 18 号同花顺大楼 4 层

法定代表人：凌顺平

客服电话：400-8773-772

联系人：董一锋

电话：0571-88911818

传真：0571-86800423

公司网址：www. 5ifund. com

(49) 北京恒天明泽基金销售有限公司

注册地址：北京市经济技术开发区宏达北路 10 号五层 5122 室

办公地址：北京市朝阳区东三环中路 20 号乐成中心 A 座 23 层

法定代表人：梁越

客服电话：4008-980-618

联系人：张鼎

电话：010-53509644

传真：010-58845306

公司网址：www.chtfund.com

(50) 蚂蚁（杭州）基金销售有限公司

注册地址：杭州市余杭区仓前街道文一西路 1218 号 1 幢 202 室

办公地址：杭州市西湖区黄龙时代广场

法定代表人：陈柏青

客服电话：400-076-6123

联系人：韩爱彬

电话：18205712248

网址：www.fund123.cn

(51) 上海凯石财富基金销售有限公司

注册地址：上海市黄浦区西藏南路 765 号 602-115 室

办公地址：上海市黄浦区延安东路 1 号凯石大厦 4 楼

法定代表人：陈继武

客服电话：4000-178-000

联系人：王哲宇

电话：021-63333319

网址：www.vstonewealth.com

(52) 深圳众禄基金销售股份有限公司

注册地址：深圳市罗湖区梨园路物资控股置地大厦 8 楼

办公地址：深圳市罗湖区梨园路 8 号 HALO 广场 4 楼

法定代表人：薛峰

客服电话：4006-788-887

联系人：龚江江

电话：0755-33227950

网址：www.zlfund.cn

(53) 北京新浪仓石基金销售有限公司

注册地址：北京市海淀区东北旺西路中关村软件园二期(西扩)N-1、N-2 地块新浪总部
科研楼 5 层 518 室

办公地址：北京市海淀区东北旺西路中关村软件园二期(西扩)N-1、N-2 地块新浪总部

科研楼 5 层 518 室

法定代表人：李昭琛

客服电话：010-62675369

联系人：吴翠

电话：010-62675369

传真：8610-62675979

网址：www.xincai.com

(54) 上海万得基金销售有限公司

注册地址：中国（上海）自由贸易试验区福山路 33 号 11 楼 B 座

办公地址：上海市浦东新区浦明路 1500 号万得大厦 11 楼

法定代表人：王廷富

客服电话：400-821-0203

联系人：徐亚丹

电话：13818306630

传真：021-50710161

(55) 北京电盈基金销售有限公司

注册地址：北京市朝阳区呼家楼（京广中心）1 号楼 36 层 3603 室

办公地址：北京市东城区朝阳门北大街 8 号富华大厦 F 座 12 层 B 室

法定代表人：程刚

客服电话：400-100-3391

联系人：高钰

电话：010-56176104

传真：010-56176118

网址：www.dianyingfund.com

(56) 奕丰基金销售有限公司

注册地址：深圳市前海深港合作区前湾一路 1 号 A 栋 201 室（入住深圳市前海商务秘书有限公司）

办公地址：深圳市南山区海德三道航天科技广场 A 座 17 楼 1704 室

法定代表人：TEO WEE HOWE

客服电话：400-684-0500

联系人：叶健

电话：0755-89460507

传真：0755-21674453

网址：www.ifastps.com.cn

（57）北京肯特瑞基金销售有限公司

注册地址：北京市海淀区海淀东三街2号4层401-15

办公地址：北京市海淀区海淀东三街2号4层401-15

法定代表人：陈超

客服电话：95118

联系人：赵德赛

电话：18600280556

传真：010-89188000

网址：fund.jd.com

（58）上海云湾基金销售有限公司

注册地址：中国（上海）自由贸易试验区新金桥路27号、明月路1257号1幢1层103-1、
103-2办公区

办公地址：中国（上海）自由贸易试验区新金桥路27号1号楼

法定代表人：冯轶明

客服电话：400-820-1515

联系人：范泽杰

电话：021-20530186

传真：021-20538999

网址：www.zhengtongfunds.com

（59）北京汇成基金销售有限公司

注册地址：北京市海淀区中关村大街11号11层1108

办公地址：北京市海淀区中关村大街11号11层1108

法定代表人：王伟刚

客服电话：400-619-9059

联系人：丁向坤

电话：18001102931

网址: www.fundzone.cn

(60) 南京苏宁基金销售有限公司

注册地址: 南京市玄武区苏宁大道 1-5 号

办公地址: 南京市玄武区苏宁大道 1-5 号

法定代表人: 钱燕飞

客服电话: 95177

联系人: 王锋

电话: 025-66996699-887226

网址: www.snjijin.com

(61) 北京虹点基金销售有限公司

注册地址: 北京市朝阳区西大望路 1 号 1 号楼 1603

办公地址: 北京市朝阳区工人体育馆北路甲 2 号盈科中心 B 座裙楼二层

法定代表人: 董浩

客服电话: 400-068-1176

联系人: 陈铭洲

电话: 18513699505

网址: www.jimufund.com

(62) 珠海盈米基金销售有限公司

注册地址: 珠海市横琴新区宝华路 6 号 105 室-3491

办公地址: 广州市海珠区琶洲大道东 1 号保利国际广场南塔 12 楼 B1201-1203

法定代表人: 肖雯

客服电话: 020-89629066

联系人: 邱湘湘

电话: 15692407121

传真: 020-89629011

网址: www.yingmi.cn

(63) 上海大智慧基金销售有限公司

注册地址: 中国(上海)自由贸易试验区杨高南路 428 号 1 号楼 1102、1103

办公地址: 中国(上海)自由贸易试验区杨高南路 428 号 1 号楼 1102、1103

法定代表人: 申健

客服电话：021-20219931

联系人：张蜓

电话：021-20219988

传真：021-20219923

网址：www.gw.com.cn

(64) 上海基煜基金销售有限公司

注册地址：上海市崇明县长兴镇路潘园公路 1800 号 2 号楼 6153 室（上海泰和经济发
展区）

办公地址：上海市浦东新区银城中路 488 号的太平金融大厦 1503-1504 室

法定代表人：王翔

客服电话：400-820-5369

联系人：俞申莉

电话：021-65370077

传真：021-55085991

网址：www.jiyufund.com.cn

(65) 宜信普泽(北京)基金销售有限公司

注册地址：北京市朝阳区建国路 88 号 9 号楼 15 层 1809

办公地址：北京市朝阳区建国路 88 号 SOHO 现代城 C 座 18 层 1809

法定代表人：戎兵

客服电话：400-6099-200

联系人：张得仙

电话：010-52858244

传真：010-59644496

网址：www.yixinfund.com

(66) 济安财富（北京）基金销售有限公司

注册地址：北京市朝阳区东三环中路 7 号 4 号楼 40 层 4601 室

办公地址：北京市朝阳区东三环中路 7 号北京财富中心 A 座 46 层

法定代表人：杨健

客服电话：400-673-7010

联系人：李海燕

电话：010-65309516

传真：010-65330699

网址：www.jianfortune.com

（67）上海汇付基金销售有限公司

注册地址：上海市黄浦区黄河路 333 号 201 室 A 区 056 单元

办公地址：上海市徐汇区宜山路 700 号普天信息产业园 2 期 C5 栋汇付天下总部大楼 2 楼

法定代表人：金佶

客服电话：021-34013999

联系人：甄宝林

电话：18001713632/021-34-13996-3011

传真：021-33323837

网址：<https://www.hotjijin.com>

（68）北京中期时代基金销售有限公司

注册地址：北京市朝阳区建国门外光华路 14 号 1 幢 11 层 1103 号

办公地址：北京市朝阳区建国门外光华路 16 号中国中期大厦 A 座 4 层

法定代表人：田宏莉

客服电话：010-65807609

联系人：尹庆

电话：010-65807865

传真：010-65807864

网址：www.jrtoo.com

（69）北京展恒基金销售股份有限公司

注册地址：北京市顺义区后沙峪镇安富街 6 号

办公地址：北京市朝阳区安苑路 15-1 号邮电新闻大厦 6 层

法定代表人：闫振杰

联系人：李晓芳

联系电话：010-59601366 转 7167

客服电话：400-818-8000

公司网站：www.myfund.com

(70) 上海华夏财富投资管理有限公司

注册地址：上海市虹口区东大名路 687 号 1 幢 2 楼 268 室

办公地址：北京市西城区金融大街 33 号通泰大厦 B8 层

法定代表人：毛淮平

联系人：张静怡

电话：010-88066632

传真：010-63136184

邮编：100032

(71) 万家财富基金销售（天津）有限公司

注册地址：天津自贸区（中心商务区）迎宾大道 1988 号滨海浙商大厦公寓 2-2413 室

办公地址：北京市西城区丰盛胡同 28 号太平洋保险大厦 A 座 5 层

法定代表人：李修辞

联系人：王芳芳

电话：010-59013842

传真：010-59013828

邮编：100032

(72) 武汉市伯嘉基金销售有限公司

注册地址：武汉市江汉区武汉中央商务区泛海国际 SOHO 城（一期第 7 幢 23 层 1 号、4 号）

办公地址：武汉市江汉区武汉中央商务区泛海国际 SOHO 城（一期第 7 幢 23 层 1 号、4 号）

法定代表人：陶捷

电话：027-83863772

传真：027-83862682

邮编：430000

公司网站：www.buyfunds.cn

(73) 嘉实财富管理有限公司

注册地址：上海市浦东新区世纪大道 8 号上海国金中心办公楼 2 期 53 层 5312-15 单元

办公地址：北京市朝阳区建国路 91 号金地中心 A 座 6 层

法定代表人：赵学军

联系人：李雯

电话：010-60842306

传真：010-85712195

（74）方正证券股份有限公司

注册地址：湖南省长沙市天心区湘江中路二段 36 号华远华中心 4、5 号楼 3701-3717

办公地址：北京市朝阳区北四环中路 27 号盘古大观 A 座 40~43 层

法定代表人：施华

客服电话：95571

联系人：丁敏

电话：010-59355997

传真：010-57398130

网址：www.foundersc.com

（75）上海挖财基金销售公司

注册地址：中国（上海）自由贸易试验区杨高南路 799 号 5 楼 01、02、03 室

办公地址：中国（上海）自由贸易试验区杨高南路 799 号 5 楼 01、02、03 室

法定代表人：冷飞

联系人：孙琦

电话：18652009539

传真：021-50810687

（76）北京蛋卷基金销售有限公司

注册地址：北京市朝阳区阜通东大街 1 号院 6 号楼 2 单元 21 层 222507

办公地址：北京市朝阳区阜通东大街 1 号院 6 号楼 2 单元 21 层 222507

联系人：侯芳芳

电话：010-61840688

传真：010-61840699

客服电话：400-159-9288

网址：<https://danjuanapp.com/>

（77）上海攀赢基金销售有限公司

注册地址：上海市闸北区广中西路 1207 号 306 室

办公地址：上海市浦东新区陆家嘴银城中路 488 号太平金融大厦 603 室

法人：沈茹意

联系人：吴卫东

电话：13918302493

客服电话：021-68889082

网址：<http://www.pytz.cn/>

（78）阳光人寿保险股份有限公司

注册地址：海南省三亚市迎宾路 360-1 号三亚阳光金融广场 16 层

办公地址：北京市朝阳区朝阳门外大街乙 12 号院 1 号昆泰国际大厦 12 层

法定代表人：李科

电话：010-85632771

传真：010-85632773

联系人：王超

客服电话：95510

公司网站：<http://fund.sinosig.com/>

（79）其他销售机构具体名单详见基金份额发售公告以及基金管理人届时发布的调整销售机构的相关公告。

（二）登记机构

名称：德邦基金管理有限公司

住所：上海市虹口区吴淞路 218 号 3501B 室

办公地址：上海市黄浦区中山东二路 600 号 1 幢 2101-2106 单元（公司运营与数据中心相关人员仍在上海市虹口区吴淞路 218 号 3501B 室办公）

法定代表人：左畅

联系电话：021-26010999

联系人：吴培金

（三）出具法律意见书的律师事务所

名称：上海市通力律师事务所

住所：上海市银城中路 68 号 19 楼

办公地址：上海市银城中路 68 号 19 楼

负责人：俞卫锋

电话：021-31358666

传真：021-31358600

联系人：丁媛

经办律师：黎明、丁媛

（四）审计基金财产的会计师事务所

名称：安永华明会计师事务所（特殊普通合伙）

法定代表人：葛明

住所：中国北京市东城区东长安街1号东方广场安永大楼16层

办公地址：中国北京市东城区东长安街1号东方广场安永大楼16层

邮政编码：100738

公司电话：010-58153000

公司传真：010-85188298

签章会计师：陈露、蔺育化

业务联系人：蔺育化

四、基金的名称

德邦民裕进取量化精选灵活配置混合型证券投资基金

五、基金的类型

本基金类型：契约型开放式、混合型证券投资基金

六、基金的投资目标

在严格控制风险和保持资产流动性的基础上，通过量化投资模型构建投资组合，力争为投资者创造超越业绩比较基准的回报。

七、基金的投资范围

本基金的投资范围为具有良好流动性的金融工具，包括股票（包括中小板、创业板及其他经中国证监会核准上市的股票）、债券（包括国债、央行票据、金融债、企业债、公司债、次级债、地方政府债券、中期票据、可转换债券（含分离交易可转换债券）、可交换债券、中小企业私募债券、短期融资券、超短期融资券等）、资产支持证券、债券回购、同业存单、银行存款、货币市场工具、权证、股票期权、

股指期货、国债期货以及法律法规或中国证监会允许基金投资的其他金融工具（但须符合中国证监会相关规定）。

基金的投资组合比例为：本基金投资于股票的比例为基金资产的0%-95%，每个交易日日终在扣除股指期货合约、国债期货合约、股票期权合约需缴纳的交易保证金后，应当保持现金或者到期日在一年以内的政府债券投资比例合计不低于基金资产净值的5%，其中，现金不包括结算备付金、存出保证金、应收申购款等。权证、股票期权、股指期货、国债期货及其他金融工具的投资比例依照法律法规或监管机构的规定执行。

如法律法规或监管机构以后允许基金投资其他品种，基金管理人在履行适当程序后，可以将其纳入投资范围。

八、基金的投资策略

1、资产配置策略

本基金根据对经济周期和市场走势的判断，在权益类资产、债券类资产之间进行合理配置，并适当借用金融衍生品的投资来追求基金资产的长期稳健增值。

本基金战略性资产类别配置的决策将从经济运行周期的变动，判断市场利率水平、通货膨胀率、货币供应量、盈利变化等因素对证券市场的影响，分析类别资产的预期风险收益特征，通过战略资产配置决策确定基金资产在各大类资产类别间的比例，并参照投资组合风险评估报告，积极、主动地确定权益类资产、债券类资产和现金等种类资产的配置比例并实时动态调整。本基金同时还将基于经济结构调整过程中的动态变化，通过策略性资产配置把握市场时机，力争实现投资组合的收益最大化。

2、股票投资策略

本基金主要通过量化投资模型，“自下而上”地精选出具有持续成长性、竞争优势、估值水平合理的优质个股，在有效控制风险的前提下，力争实现超越业绩比较基准的投资回报。但在极端市场情况下，为保护投资者的利益，股票资产比例可降至0%。

量化投资模型主要借鉴国内外成熟的量化投资策略，在股票的基本面等信息研究的基础上，运用多因子分析模型构建投资组合，同时进行定期优化组合调整并严格控制组合风险，力争获取超额收益。

（1）多因子 Alpha 模型

本基金的多因子 Alpha 模型以中国股票市场的宏观环境、行业及个股特性为分析框架，综合测试各类因子在股票长期表现上所产生的超额收益，包括基本面趋势因子、盈利质量因子、价值因子、分析师预期因子、动量等市场因子、事件驱动因子等几大类因子，每类因子分别由多项因子组合而成。在实际管理运作中，公司的量化投研团队会持续研究市场的状态以及市场变化，紧密跟踪模型各个因子的有效性和市场环境，并对模型和模型所采用的因子做出适当更新或调整。

多因子 Alpha 模型利用长期积累并最新扩展的数据库，科学地考虑了大量的各类信息，包括来自市场各类投资者、公司各类报表、分析师预测等等方的信息。基金经理根据市场状况及变化对各类信息的重要性做出具有一定前瞻性的判断，适合调整各因子类别的具体组成及权重。

（2）风险控制与调整

本基金还将利用风险预测模型进行投资组合事前控制，力求实现的风险在可控的范围之内，另外本基金利用交易成本模型进行交易成本控制，以减少交易对投资组合业绩的影响，本交易成本模型既考虑交易费用等固定成本，也考虑了市场冲击成本。

（3）投资组合优化与调整

本基金在 Alpha 模型、风险模型及交易成本模型的基础上，进行投资组合优化，构建实现预期投资收益最大化的投资组合。本基金将根据所考虑各种信息的变化情况，对投资组合进行优化调整，并根据市场情况适当控制和调整投资组合的换手率。

3、债券投资策略

债券投资方面，本基金亦采取“自上而下”的投资策略，通过深入分析宏观经济、货币政策和利率变化等趋势，从而确定债券的配置策略。同时，通过考察不同券种的收益率水平、流动性、信用风险等因素认识债券的核心内在价值，运用久期管理、收益率曲线策略、收益率利差策略和套利等投资策略进行债券组合的灵活配置。

本基金在对可转换债券条款和发行债券公司基本面进行深入分析研究的基础上，利用可转换债券定价模型进行估值，并结合市场流动性，投资具有较高预期投资价值的可转换债券。

4、中小企业私募债券投资策略

对于中小企业私募债券而言，由于其采取非公开方式发行和交易，并限制投资者数量上限，会导致一定的流动性风险。同时，中小企业私募债券的发债主体资产规模较小、经营波动性较高、信用基本面稳定性较差，进而整体的信用风险相对较高。因此，本基金在投资中小企业私募债券的过程中将从以下三个方面控制投资风险。首先，本基金将仔细甄别发行人资质，建立风险预警机制；其次，将严格控制中小企业私募债券的投资比例上限。第三，将对拟投资或已投资的品种进行流动性分析和监测，尽量选择流动性相对较好的品种进行投资。

5、衍生品投资策略

（1）股指期货投资策略

本基金将根据风险管理的原则，以套期保值为目的，在风险可控的前提下，参与股指期货的投资。

（2）权证投资策略

本基金对权证的投资以对冲下跌风险、实现保值和锁定收益为主要目的。本基金在权证投资中以权证的市值分析为基础，以主动式的科学投资管理为手段，综合考虑股票合理价值、标的股票价格，结合权证定价模型、市场供求关系、交易制度设计等多种因素估计权证合理价值，通过资产配置、品种与类属选择，谨慎进行投资，追求基金资产稳定的当期收益。

（3）股票期权的投资策略

本基金将按照风险管理的原则，以套期保值为主要目的，参与股票期权的投资。本基金将在有效控制风险的前提下，通过对宏观经济、政策及法规因素和资本市场因素等的研究，结合定性和定量方法，选择流动性好、交易活跃、估值合理的期权合约进行投资。

基金管理人将根据审慎原则，建立股票期权交易决策部门或小组，按照有关要求做好人员培训工作，确保投资、风控等核心岗位人员具备股票期权业务知识和相应的专业能力，同时授权特定的管理人员负责股票期权的投资审批事项，以防范期权投资的风险。

（4）国债期货的投资策略

本基金在进行国债期货投资时，将根据风险管理原则，以套期保值为主要目的，采用流动性好、交易活跃的期货合约，通过对债券市场和期货市场运行趋势的研究，结合国债期货的定价模型寻求其合理的估值水平，与现货资产进行匹配，通过多头

或空头套期保值等策略进行套期保值操作。基金管理人将充分考虑国债期货的收益性、流动性及风险性特征，运用国债期货对冲系统性风险、对冲特殊情况下的流动性风险，如大额申购赎回等；利用金融衍生品的杠杆作用，以达到降低投资组合的整体风险的目的。

6、资产支持证券的投资策略

本基金投资资产支持证券将综合运用战略资产配置和战术资产配置进行资产支持证券投资组合管理，并根据信用风险、利率风险和流动性风险变化积极调整投资策略，以期获得长期稳定的收益。

九、基金的业绩比较基准

本基金业绩比较基准： $60\% \times \text{沪深 300 指数收益率} + 40\% \times \text{中证全债指数收益率}$ 。

沪深 300 指数是指由中证指数有限公司编制和发布的沪深 300 的价格指数。沪深 300 指数是沪深证券交易所第一次联合发布的反映 A 股市场整体走势的指数，是由上海和深圳证券市场中选取 300 只 A 股作为样本编制而成的成份股指数。沪深 300 指数成份股为 A 股市场中市场代表性好、流动性高、交易活跃的主流股票，覆盖了沪深市场六成左右的市值，能够反映市场主流投资的收益情况。中证全债指数是中证指数有限公司编制的综合反映银行间债券市场和沪深交易所债券市场的跨市场债券指数，该指数的样本由银行间市场和沪深交易所市场的国债、金融债券及企业债券组成，能够全面地反映我国债券市场的整体变动趋势，具有较强的市场代表性。考虑到本基金的投资比例及各投资对象价格的变动对基金净值的不同影响，本基金对上述两个基准按照 60% 和 40% 分配权重，作为综合衡量本基金投资业绩的比较基准。

随着法律法规和市场环境发生变化，如果中证指数有限公司变更或停止上述指数的编制及发布、或上述指数由其他指数替代、或由于指数编制方法发生重大变更等原因导致上述业绩比较基准不适用本基金，或者推出更权威的能够表征本基金风险收益特征的指数，本基金管理人可以依据维护基金份额持有人合法权益的原则，根据实际情况对业绩比较基准进行相应调整。调整业绩比较基准应经基金托管人同意，报中国证监会备案，基金管理人应在调整前 2 个工作日在指定媒介上予以公告。

十、基金的风险收益特征

本基金为混合型基金，其预期收益及预期风险水平高于债券型基金和货币市场基金，但低于股票型基金，属于中等风险水平的投资品种。

十一、基金投资组合报告

本基金管理人的董事会及董事保证本报告所载资料不存在虚假记载、误导性陈述或重大遗漏，并对其内容的真实性、准确性和完整性承担个别及连带责任。

基金托管人中国民生银行股份有限公司根据本基金合同规定复核了本报告中的财务指标、净值表现和投资组合报告等内容，保证复核内容不存在虚假记载、误导性陈述或者重大遗漏。

本投资组合报告所载数据截至 2019 年 3 月 31 日，本报告所列财务数据未经审计。

1、报告期末基金资产组合情况

金额单位：人民币元

序号	项目	金额（元）	占基金总资产的比例（%）
1	权益投资	108,906,710.04	92.37
	其中：股票	108,906,710.04	92.37
2	基金投资	-	-
3	固定收益投资	-	-
	其中：债券	-	-
	资产支持证券	-	-
4	贵金属投资	-	-
5	金融衍生品投资	-	-
6	买入返售金融资产	-	-
	其中：买断式回购的买入返售金融资产	-	-
7	银行存款和结算备付金合计	8,247,885.22	7.00
8	其他资产	753,149.70	0.64
9	合计	117,907,744.96	100.00

2、报告期末按行业分类的股票投资组合

(1) 报告期末按行业分类的境内股票投资组合

金额单位：人民币元

代码	行业类别	公允价值（元）	占基金资产净值比例（%）
----	------	---------	--------------

A	农、林、牧、渔业	784,514.00	0.67
B	采矿业	5,267,129.10	4.53
C	制造业	53,868,136.48	46.34
D	电力、热力、燃气及水生产和供应业	3,758,098.00	3.23
E	建筑业	392,700.00	0.34
F	批发和零售业	1,705,350.00	1.47
G	交通运输、仓储和邮政业	3,299,366.00	2.84
H	住宿和餐饮业	-	-
I	信息传输、软件和信息技术服务业	3,157,882.94	2.72
J	金融业	28,373,358.12	24.41
K	房地产业	4,637,350.00	3.99
L	租赁和商务服务业	-	-
M	科学研究和技术服务业	165,280.00	0.14
N	水利、环境和公共设施管理业	2,655,658.40	2.28
O	居民服务、修理和其他服务业	-	-
P	教育	-	-
Q	卫生和社会工作	697,950.00	0.60
R	文化、体育和娱乐业	143,937.00	0.12
S	综合	-	-
	合计	108,906,710.04	93.69

(2) 报告期末按行业分类的港股通投资股票投资组合

注：本基金本报告期末未持有通过沪港通交易机制投资的港股。

3、报告期末按公允价值占基金资产净值比例大小排序的前十名股票投资明细

金额单位：人民币元

序号	股票代码	股票名称	数量（股）	公允价值（元）	占基金资产净值比例（%）
1	601318	中国平安	56,500	4,356,150.00	3.75
2	002142	宁波银行	152,100	3,230,604.00	2.78
3	601009	南京银行	390,000	3,084,900.00	2.65
4	600027	华电国际	624,800	2,724,128.00	2.34
5	600997	开滦股份	403,300	2,690,011.00	2.31
6	603568	伟明环保	107,083	2,655,658.40	2.28
7	300531	优博讯	106,283	2,455,137.30	2.11
8	000656	金科股份	318,100	2,322,130.00	2.00
9	600623	华谊集团	242,300	2,282,466.00	1.96
10	002383	合众思壮	160,300	2,213,743.00	1.90

4、报告期末按债券品种分类的债券投资组合

注：本基金本报告期末未持有债券。

5、报告期末按公允价值占基金资产净值比例大小排序的前五名债券投资明细

注：本基金本报告期末未持有债券。

6、报告期末按公允价值占基金资产净值比例大小排序的前十名资产支持证券投资明细

注：本基金本报告期末未持有资产支持证券。

7、报告期末按公允价值占基金资产净值比例大小排序的前五名贵金属投资明细

注：本基金本报告期末未持有贵金属。

8、报告期末按公允价值占基金资产净值比例大小排序的前五名权证投资明细

注：本基金本报告期末未持有权证。

9、报告期末本基金投资的股指期货交易情况说明

(1) 报告期末本基金投资的股指期货持仓和损益明细

注：本基金本报告期末未投资股指期货。

(2) 本基金投资股指期货的投资政策

注：本基金本报告期末未投资股指期货。

10、报告期末本基金投资的国债期货交易情况说明

(1) 本期国债期货投资政策

注：本基金本报告期末未投资国债期货。

(2) 报告期末本基金投资的国债期货持仓和损益明细

注：本基金本报告期末未投资国债期货。

(3) 本期国债期货投资评价

本基金本报告期末未投资国债期货。

11、投资组合报告附注

(1)2018年6月22日,宁波银监局发布处罚决定,对宁波银行罚款60万元,原因为以不正当手段违规吸收存款。

2019年1月11日,宁波银监局发布处罚决定,对宁波银行罚款20万元,原因为个人贷款资金违规流入房市、购买理财。

2019年3月22日,宁波银保监局发布处罚决定,对宁波银行罚款20万元,

原因为违规将同业存款变为一般性存款。

经过分析，以上事件对宁波银行的经营未产生重大的实质影响，对其投资价值未产生实质影响。本基金持有宁波银行的股票符合法律法规及公司制度流程的相关规定，不存在损害基金份额持有人利益的行为。

除此之外，本基金投资的其他前十名证券的发行主体本期未被监管部门立案调查，或在本报告编制日前一年内未受到公开谴责、处罚。

(2) 本基金投资的前十名股票没有超过基金合同规定的备选股票库。

(3) 其他资产构成

金额单位：人民币元

序号	名称	金额（元）
1	存出保证金	51,985.34
2	应收证券清算款	672,167.37
3	应收股利	-
4	应收利息	3,312.59
5	应收申购款	25,684.40
6	其他应收款	-
7	待摊费用	-
8	其他	-
9	合计	753,149.70

(4) 报告期末持有的处于转股期的可转换债券明细

注：本基金本报告期末未持可转债。

(5) 报告期末前十名股票中存在流通受限情况的说明

注：本基金本报告期末前十名股票中不存在流通受限的情况。

(6) 投资组合报告附注的其他文字描述部分

本报告中因四舍五入原因，投资组合报告中市值占总资产或净资产比例的分项之和与合计可能存在尾差。

十二、基金的业绩

本基金管理人依照恪守职守、诚实信用、勤勉尽责的原则管理和运用基金资产，但不保证基金一定盈利，也不保证最低收益。基金的过往业绩并不代表其未来表现。投资有风险，投资者在做出投资决策前应仔细阅读本基金的招募说明书。

1、本基金合同生效日为2018年6月22日，基金合同生效以来（截至2019年3月31日）历史各时间段基金份额净值增长率及其与同期业绩比较基准收益率的比较：

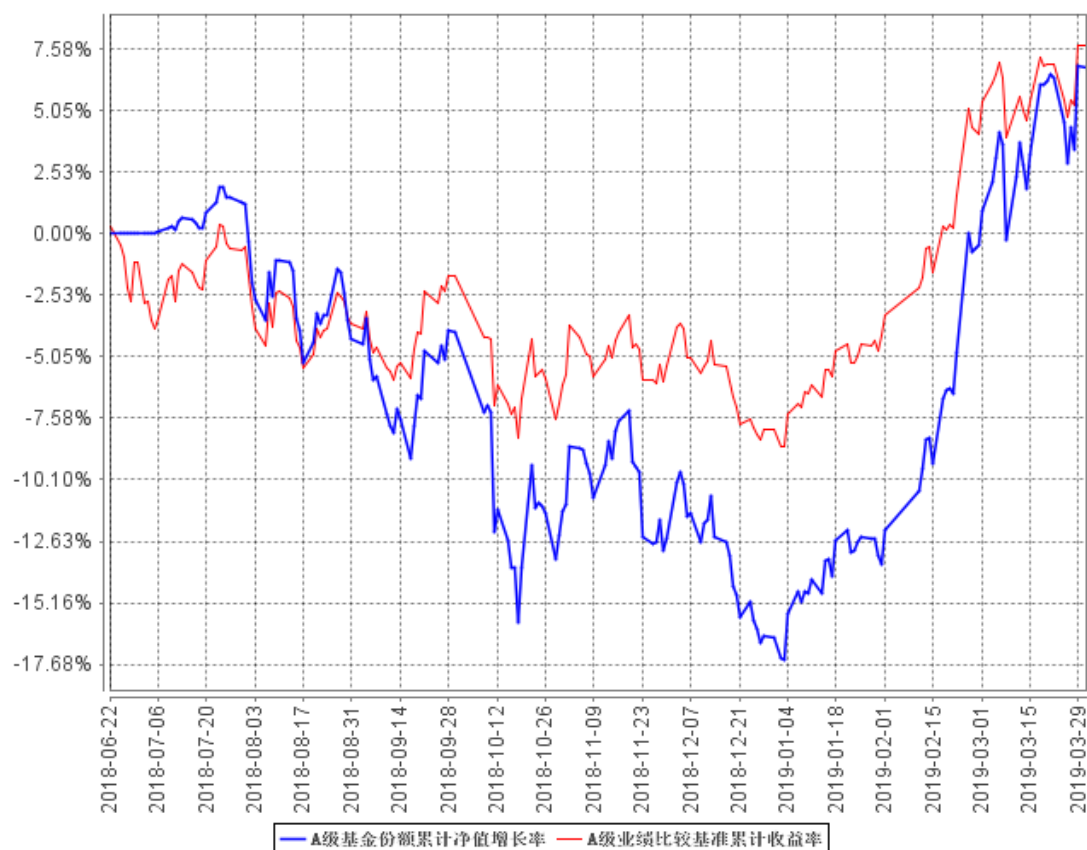
阶段 (德邦民裕进取量化精选灵活配置混合A)	份额净值增长率①	份额净值增长率标准差②	业绩比较基准收益率③	业绩比较基准收益率标准差④	①-③	②-④
2018年06月22日-2018年12月31日	-16.57%	1.24%	-8.04%	0.89%	-8.53%	0.35%
2019年01月01日-2019年03月31日	28.08%	1.41%	17.17%	0.93%	10.91%	0.48%
2018年06月22日-2019年03月31日	6.86%	1.32%	7.75%	0.91%	-0.89%	0.41%

阶段 (德邦民裕进取量化精选灵活配置混合C)	份额净值增长率①	份额净值增长率标准差②	业绩比较基准收益率③	业绩比较基准收益率标准差④	①-③	②-④
2018年06月22日-2018年12月31日	-16.84%	1.24%	-8.04%	0.89%	-8.80%	0.35%
2019年01月01日-2019年03月31日	27.81%	1.41%	17.17%	0.93%	10.64%	0.48%
2018年06月22日-2019年03月31日	6.29%	1.32%	7.75%	0.91%	-1.46%	0.41%

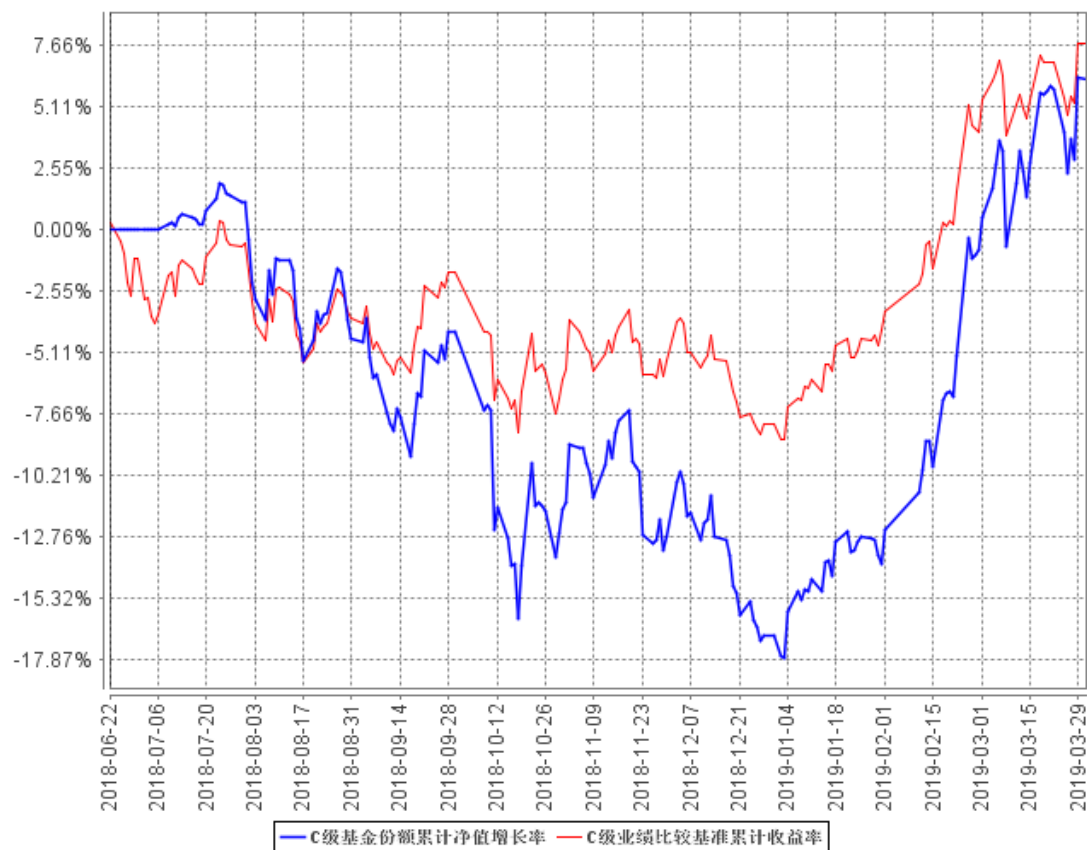
注：本基金业绩比较基准为60%×沪深300指数收益率+40%×中证全债指数收益率。

2、自基金合同生效以来基金累计净值增长率变动及其与同期业绩比较基准收益率变动的比较

A级基金份额累计净值增长率与同期业绩比较基准收益率的历史走势对比图



C级基金份额累计净值增长率与同期业绩比较基准收益率的历史走势对比图



注：本基金基金合同生效日为 2018 年 6 月 22 日，基金合同生效日至报告期期末，本基金运作时间未满一年。本基金的建仓期为 6 个月，自 2018 年 6 月 22 日合同生效日起至报告期期末，本基金运作未满一年。本基金的建仓期为 6 个月，建仓期结束时各项资产配置比例符合本基金基金合同规定。图示日期为 2018 年 6 月 22 日至 2019 年 3 月 31 日。

十三、基金费用与税收

（一）基金费用的种类

- 1、基金管理人的管理费；
- 2、基金托管人的托管费；
- 3、基金销售服务费；
- 4、《基金合同》生效后与基金相关的信息披露费用；
- 5、《基金合同》生效后与基金相关的会计师费、律师费、诉讼费和仲裁费；
- 6、基金份额持有人大会费用；
- 7、基金的证券、期货交易费用；
- 8、基金的银行汇划费用；
- 9、基金的相关账户的开户及维护费用；
- 10、按照国家有关规定和《基金合同》约定，可以在基金财产中列支的其他费用。

（二）基金费用计提方法、计提标准和支付方式

1、基金管理人的管理费

本基金的管理费按前一日基金资产净值的 1.50% 年费率计提。管理费的计算方法如下：

$$H = E \times 1.50\% \div \text{当年天数}$$

H 为每日应计提的基金管理费

E 为前一日的基金资产净值

基金管理费每日计提，逐日累计至每月月末，按月支付，经基金管理人与基金托管人双方核对无误后，基金托管人按照与基金管理人协商一致的方式于次月前 5 个工作日内从基金财产中一次性支付给基金管理人。若遇法定节假日、公休假等，支付日期顺延。

2、基金托管人的托管费

本基金的托管费按前一日基金资产净值的 0.20% 的年费率计提。托管费的计算方法如下：

$$H = E \times 0.20\% \div \text{当年天数}$$

H 为每日应计提的基金托管费

E 为前一日的基金资产净值

基金托管费每日计提，逐日累计至每月月末，按月支付，经基金管理人与基金托管人双方核对无误后，基金托管人按照与基金管理人协商一致的方式于次月前 5 个工作日内从基金财产中一次性支付给基金托管人。若遇法定节假日、公休假等，支付日期顺延。

3、基金销售服务费

本基金 A 类基金份额不收取销售服务费，C 类基金份额的销售服务费按前一日该类基金资产净值的 0.40% 的年费率计提。计算方法如下：

$$H = E \times 0.40\% \div \text{当年天数}$$

H 为 C 类基金份额每日应计提的销售服务费

E 为 C 类基金份额前一日的基金资产净值

C 类基金份额销售服务费每日计提，逐日累计至每月月末，按月支付，经基金管理人与基金托管人双方核对无误后，基金托管人按照与基金管理人协商一致的方式于次月前 5 个工作日内从基金财产中一次性支付给登记机构，由登记机构支付给销售机构。若遇法定节假日、公休假等，支付日期顺延。

上述“一、基金费用的种类”中第 4—10 项费用，根据有关法规及相应协议规定，按费用实际支出金额列入当期费用，由基金托管人从基金财产中支付。

（三）不列入基金费用的项目

下列费用不列入基金费用：

1、基金管理人和基金托管人因未履行或未完全履行义务导致的费用支出或基金财产的损失；

2、基金管理人和基金托管人处理与基金运作无关的事项发生的费用；

3、《基金合同》生效前的相关费用；

4、其他根据相关法律法规及中国证监会的有关规定不得列入基金费用的项目。

（四）基金税收

本基金运作过程中涉及的各项纳税主体，其纳税义务按国家税收法律、法规执行。

十四、对招募说明书更新部分的说明

本招募说明书依据《证券投资基金法》、《公开募集证券投资基金运作管理办法》、《证券投资基金销售管理办法》、《证券投资基金信息披露管理办法》、《公开募集开放式证券投资基金流动性风险管理规定》（以下简称“《流动性管理规定》”）及其它有关法律法规的要求，结合本基金管理人在本基金合同生效后对本基金实施的投资经营情况，对本基金原招募说明书进行了更新。主要更新内容如下：

1、在“重要提示”部分：新增了基金合同生效日期、招募说明书内容的截止日期及有关财务数据的截止日期。

2、更新了“第三部分 基金管理人”中基金管理人的相关信息。

3、更新了“第四部分 基金托管人”中基金托管人的相关信息。

4、更新了“第五部分 相关服务机构”中销售机构的相关信息。

5、更新了“第九部分 基金的投资”中最近一期（截至 2019 年 3 月 31 日）投资组合报告内容。

6、新增了“第十部分 基金的业绩”，说明了德邦民裕进取量化精选灵活配置混合 A 自 2018 年 06 月 22 日至 2018 年 12 月 31 日、2019 年 01 月 01 日至 2019 年 03 月 31 日、2018 年 06 月 22 日至 2019 年 03 月 31 日的基金业绩；德邦民裕进取量化精选灵活配置混合 C 自 2018 年 06 月 22 日至 2018 年 12 月 31 日、2019 年 01 月 01 日至 2019 年 03 月 31 日、2018 年 06 月 22 日至 2019 年 03 月 31 日的基金业绩。

7、更新了“第二十二部分 其他应披露事项”，列示了自 2018 年 12 月 22 日至 2019 年 6 月 21 日涉及本基金的信息披露事项。

德邦基金管理有限公司

二〇一九年八月三日