

**平安鼎泰灵活配置混合型
证券投资基金(LOF)招募说明书（更新）摘
要
2019年第2期**

（由平安鼎泰灵活配置混合型证券投资基金转型而来）

基金管理人：平安基金管理有限公司

基金托管人：平安银行股份有限公司

截止日期： 2019年7月20日

重要提示

平安鼎泰灵活配置混合型证券投资基金（LOF）（以下简称“本基金”）经中国证监会2016年6月2日证监许可[2016] 1208号文注册。本基金的基金合同于2016年7月21日成立。根据本基金基金合同的约定，本基金的封闭期为基金合同生效之日（包括基金合同生效之日）至18个月（含18个月）后的对应日止（若该日为非工作日或无该对应日，则为该日之前的最后一个工作日）。本基金的封闭期为2016年7月21日至2018年1月19日。封闭期届满后，即自2018年1月20日起，本基金转换为上市开放式基金（LOF），基金名称变更为“平安鼎泰灵活配置混合型证券投资基金（LOF）”，故招募说明书中关于转换前封闭运作的相关内容均不再适用。

基金管理人保证本招募说明书的内容真实、准确、完整。本招募说明书经中国证监会注册，但中国证监会对本基金募集的注册，并不表明其对本基金的投资价值和市场前景作出实质性判断或保证，也不表明投资于本基金没有风险。

本基金投资于证券市场，基金净值会因为证券市场波动等因素产生波动，投资者根据所持有的基金份额享受基金收益，同时承担相应的投资风险。本基金投资中的风险包括：因整体政治、经济、社会等环境因素对证券市场价格产生影响而形成的系统性风险，个别证券特有的非系统性风险，由于基金份额持有人连续大量赎回基金产生的流动性风险，基金管理人在基金管理实施过程中产生的积极管理风险、本基金的特定风险等。

本基金为混合型基金，封闭期内股票资产占基金资产的比例范围为0%-100%；非公开发行股票资产占非现金基金资产的比例为0%-100%；公开发行股票资产占非现金基金资产的比例为0%-20%；债券资产占基金资产的比例范围为0%-100%；转换为上市开放式基金（LOF）后股票资产占基金资产的比例范围为0%-95%；投资于权证的比例不超过基金资产净值的3%。在封闭期内，每个交易日日终在扣除国债期货和股指期货合约需缴纳的交易保证金后，应当保持不低于交易保证金一倍的现金；转换为上市开放式基金（LOF）后，每个交易日日终在扣除国债期货和股指期货合约需缴纳的交易保证金后，现金或到期日在一年以内的政府债券投资比例合计不低于基金资产净值的5%。本基金预期风险和预期收益高于债券型基金和货币市场基金，低于股票型基金。

在本基金封闭期内,基金份额持有人只能通过证券市场二级市场交易卖出基金份额变现。在证券市场持续下跌、基金二级市场交易不活跃等情形下,有可能出现基金份额二级市场交易价格低于基金份额净值的情形,即基金折价交易,从而影响基金份额持有人收益或产生损失。

在本基金封闭期内,本基金可以参与投资定向增发股票,公募基金参与定向增发,如果估值日非公开发行有明确锁定期的股票的初始取得成本低于在证券交易所上市交易的同一股票的市价,将按照监管机构或行业协会有关规定确定股票公允价值,本基金基金净值可能由于估值方法的原因偏离所持有股票的收盘价所对应的净值,投资者在二级市场交易或受限申购赎回时,需考虑该估值方式对基金净值的影响。

本基金可投资中小企业私募债券,当基金所投资的中小企业私募债券之债务人出现违约,或在交易过程中发生交收违约,或由于中小企业私募债券信用质量降低导致价格下降等,可能造成基金财产损失。此外,受市场规模及交易活跃程度的影响,中小企业私募债券可能无法在同一价格水平上进行较大数量的买入或卖出,存在一定的流动性风险,从而对基金收益造成影响。

本基金可根据投资策略需要或市场环境的变化,选择将部分基金资产投资于科创板上市交易股票或选择不将基金资产投资于科创板上市交易股票。本基金资产并非必然投资科创板上市交易股票。

本基金可投资科创板上市交易股票,将承担因上市条件、交易规则、退市制度等差异带来的特有风险,包括流动性风险、退市风险、投资集中风险等。具体风险烦请查阅本基金招募说明书的“风险揭示”章节的具体内容。

投资有风险,投资者在投资本基金之前,请仔细阅读本基金的招募说明书和基金合同等信息披露文件,全面认识本基金的风险收益特征和产品特性,并充分考虑投资者自身的风险承受能力,理性判断市场,谨慎做出投资决策,并对认购(或申购)基金的意愿、时机、数量等投资行为作出独立决策。基金管理人提醒投资者基金投资的“买者自负”原则,在投资者作出投资决策后,基金运营状况与基金净值变化导致的投资风险,由投资者自行承担。

基金的过往业绩并不预示其未来表现。

基金管理人依照恪尽职守、诚实信用、谨慎勤勉的原则管理和运用基金财产,

但不保证基金一定盈利，也不保证最低收益。

本招募说明书（2019年第2期）所载内容截止日期为2019年7月20日，其中投资组合报告与基金业绩截止日期为2019年6月30日。有关财务数据未经审计。

本基金托管人平安银行股份有限公司于2019年7月26日对本招募说明书（2019年第2期）进行了复核。

第一部分 基金管理人

一、基金管理人概况

1、基本情况

名称：平安基金管理有限公司

注册地址：深圳市福田区福田街道益田路 5033 号平安金融中心 34 层

办公地址：深圳市福田区福田街道益田路 5033 号平安金融中心 34 层

批准设立机关：中国证券监督管理委员会

批准设立文号：中国证监会 证监许可【2010】1917 号

法定代表人：罗春风

成立日期：2011 年 1 月 7 日

组织形式：有限责任公司（中外合资）

注册资本：人民币 130,000 万元

存续期间：持续经营

联系人：吴小红

联系电话：0755-22623179

2、股东名称、股权结构及持股比例：

| 股东名称 | 出资额（万元） | 出资比例 |
|------------|---------|--------|
| 平安信托有限责任公司 | 88,647 | 68.19% |
| 大华资产管理有限公司 | 22,763 | 17.51% |
| 三亚盈湾旅业有限公司 | 18,590 | 14.30% |
| 合计 | 130,000 | 100% |

基金管理人无任何重大行政处罚记录。

3、客服电话：400-800-4800（免长途话费）

二、基金管理人主要人员情况

1、董事、监事及高级管理人员

（1）董事会成员

罗春风先生, 董事长, 博士, 高级经济师。1966 年生。曾任中华全国总工会国际部干部, 平安保险集团办公室主任助理、平安人寿广州分公司副总经理、平

安人寿总公司人事行政部/培训部总经理、平安保险集团品牌宣传部总经理、平安人寿北京分公司总经理、平安基金管理有限公司副总经理、平安基金管理有限公司总经理。现任平安基金管理有限公司董事长兼任深圳平安汇通投资管理有限公司执行董事。

姚波先生，董事，硕士，1971年生。曾任 R.J.Michalski Inc.（美国）养老金咨询分析员、Guardian Life Ins.Co（美国）助理精算师、Swiss Re（美国）精算师、Deloitte Actuarial Consulting Ltd. (香港)精算师、中国平安保险（集团）股份有限公司副总精算师、总经理助理等职务，现任中国平安保险（集团）股份有限公司常务副总经理兼首席财务官兼总精算师。

陈敬达先生，董事，硕士，1948年生，新加坡。曾任香港罗兵咸会计师事务所审计师；新鸿基证券有限公司执行董事；DBS 唯高达香港有限公司执行董事；平安证券有限责任公司副总经理；平安证券有限责任公司副董事长/副总经理；平安证券有限责任公司董事长；中国平安保险（集团）执行委员会执行顾问，现任集团投资管理委员会副主任。

肖宇鹏先生，董事，学士，1970年生。曾任职于中国证监会系统、平安基金管理有限公司督察长。现任平安基金管理有限公司总经理。

杨玉萍女士，董事，学士，1983年生。曾于平安数据科技（深圳）有限公司从事运营规划，现任平安保险（集团）股份有限公司人力资源中心薪酬规划管理部高级人力资源经理。

叶杨诗明女士，董事，硕士，1961年生，加拿大籍。曾任职于澳新银行、渣打银行、汇丰银行并担任高级管理职务。2011年加入大华银行集团，现任大华银行有限公司董事总经理兼香港区总裁兼大华银行（中国）有限公司非执行董事，同时兼任瑞士德科集团顾问、崇侨托管（香港）有限公司董事、数码通电讯集团独立非执行董事、United Investments Private Ltd 董事、United Orient Capital G.P. Ltd 董事、大华银行托管（香港）有限公司董事、United Pte Equity Investments (Cayman) Ltd 董事、新加坡大华亚洲（香港）有限公司董事、大华投资管理（上海）有限公司董事。

张文杰先生，董事，学士，1964年生，新加坡。现任大华资产管理有限公司执行董事及首席执行官，新加坡投资管理协会执行委员会委员。历任新加坡政

府投资公司“特别投资部门”首席投资员，大华资产管理有限公司组合经理，国际股票和全球科技团队主管。

薛世峰先生，独立董事，硕士，1963年生。曾任江西省行政学院老师、深圳市龙岗区投资管理公司投资部部长、龙岗实业股份有限公司总经理、法定代表人、深圳市鑫德莱实业有限公司总经理助理兼房地产部部长、监事会主席、法律顾问，后加入广东万乘律师事务所任专职律师，现任广东宏泰律师事务所高级合伙人、专职律师。

李娟娟女士，独立董事，学士，1965年生。曾任安徽商业高等专科学校教师、深圳兴粤会计师事务所项目经理、深圳职业技术学院经济系教师、会计专业主任、深圳职业技术学院计财处处长；现任深圳职业技术学院经济学院副院长。

刘雪生先生，独立董事，硕士，1963年生。曾任深圳蛇口中华会计师事务所审计员、深圳华侨城集团会计师、财务经理、子公司副总经理、总会计师、深圳市注册会计师协会部门临时负责人、秘书长助理；现任深圳市注册会计师协会副秘书长。

潘汉腾先生，独立董事，学士，1949年生。曾任新加坡赫乐财务有限公司助理经理、新加坡花旗银行副总裁、新加坡大华银行高级执行副总裁；现任彩日本料理私人有限公司非执行董事、一合环保控股有限公司独立董事、速美建筑集团有限公司独立董事、华业集团有限公司独立董事。

(2) 监事会成员

巢傲文先生，监事长，硕士，1967年生。曾任江西客车厂科室助理工程师；深圳市龙岗区投资管理公司经济研究部科员；平安银行（原深圳发展银行）营业部柜员、副主任、支行会计部副主任、总行电脑部规划室经理、总行零售银行部综合室经理、总行稽核部零售稽核室主管、总行稽核部总经理助理；广东南粤银行总行稽核监察部副总经理（主持工作）、总行人力资源部总经理、惠州分行筹建办主任、分行行长、总行稽核部总经理；现任职于中国平安保险(集团)股份有限公司稽核监察部总经理室，兼任重庆金融资产交易所监事会主席。

冯方女士，监事，硕士，1975年生，新加坡。曾任职于淡马锡控股和旗下的富敦资产管理公司以及新加坡毕盛资产公司、鼎崴资本管理公司。于2013年加入大华资产管理，现任区域总办公室主管。

郭晶女士，监事，硕士，1979年生。曾任广东溢达集团研发总监助理、侨鑫集团人力资源管理岗；现任平安基金管理有限公司人力资源室副经理。

李峥女士，监事，硕士，1985年生。曾任德勤华永会计师事务所高级审计员、深圳市宝能投资集团财务部会计主管，现任平安基金管理有限公司监察稽核岗。

(3) 公司高管

罗春风先生,博士，高级经济师。1966年生。曾任中华全国总工会国际部干部，平安保险集团办公室主任助理、平安人寿广州分公司副总经理、平安人寿总公司人事行政部/培训部总经理、平安保险集团品牌宣传部总经理、平安人寿北京分公司总经理、平安基金管理有限公司副总经理、平安基金管理有限公司总经理，现任平安基金管理有限公司董事长兼任深圳平安汇通投资管理有限公司执行董事。

肖宇鹏先生，学士，1970年生。曾任职于中国证监会系统、平安基金管理有限公司督察长；现任平安基金管理有限公司总经理。

付强先生，博士，高级经济师，1969年生。曾任中国华润总公司进出口副科长、申银万国证券研究所任高级研究员、申万巴黎基金管理公司高级研究经理、安信证券首席分析师、嘉实基金管理公司产品总监、平安证券有限责任公司副总经理。现任平安基金管理有限公司副总经理。

林婉文女士，1969年生，毕业于新加坡国立大学，拥有学士和荣誉学位，新加坡籍。曾任新加坡国防部职员，大华银行集团助理经理、电子渠道负责人、个人金融部投资产品销售主管、大华银行集团行长助理，大华资产管理公司大中华区业务开发主管，高级董事。现任平安基金管理有限公司副总经理。

汪涛先生，1976年生，毕业于谢菲尔德大学，金融硕士学位。曾任上海赛宁国际贸易有限公司销售经理、汇丰银行上海分行市场代表、新加坡华侨银行产品经理、渣打银行产品主管、宁波银行总行个人银行部总经理助理、总行审计部副总经理、总行资产托管部副总经理、永赢基金管理有限公司督察长。现任平安基金管理有限公司副总经理。

陈特正先生，督察长，学士，1969年生。曾任深圳发展银行龙岗支行行长助理，龙华支行副行长、龙岗支行副行长、布吉支行行长、深圳分行信贷风控部总经理、平安银行深圳分行信贷审批部总经理、平安银行总行公司授信审批部高

级审批师、平安银行沈阳分行行长助理兼风控总监。现任平安基金管理有限公司督察长。

2、基金经理

刘俊廷先生，中国科学院研究生院硕士。曾任国泰君安证券股份有限公司分析师。2014年12月加入平安基金管理有限公司，现任平安鼎泰灵活配置混合型证券投资基金（LOF）（2016-07-21至今）、平安鼎越灵活配置混合型证券投资基金（2016-09-20至今）、平安鼎弘混合型证券投资基金（LOF）（2017-04-26至今）、平安安心灵活配置混合型证券投资基金（2019-01-18至今）、平安估值优势灵活配置混合型证券投资基金（2018-12-07至今）、平安新鑫先锋混合型证券投资基金（2019-04-10至今）基金经理。

刘俊廷先生曾管理的基金名称及管理时间：平安大华鼎沣纯债债券型证券投资基金（2017-06-20至2018-03-21）、平安大华量化灵活配置混合型证券投资基金（2017-09-06至2018-03-15）、平安新鑫先锋混合型证券投资基金（2015-07-29至2016-08-15）、平安灵活配置混合型证券投资基金（2018-10-30至2018-11-22）、平安大华保本混合型证券投资基金（2018-06-29至2018-10-29）、平安安心保本混合型证券投资基金（2018-06-29至2019-01-17）、平安安盈保本混合型证券投资基金（2018-03-07至2019-04-25）、平安安盈灵活配置混合型证券投资基金（2019-04-26至2019-05-24）。

张俊生先生，中国科学技术大学管理科学与工程专业硕士，曾先后担任广东发展银行政策分析主任、鹏华基金管理有限公司研究员、信达澳银基金管理有限公司高级研究员、基金经理助理、基金经理，深圳昱昇富德资产管理有限公司合伙人兼投资总监，上海华信证券有限责任公司权益投资部总经理。2018年10月加入平安基金管理有限公司，现任权益投资中心投资副总监。同时担任平安鼎泰灵活配置混合型证券投资基金（LOF）（2018-12-04至今）、平安鼎越灵活配置混合型证券投资基金（2018-12-04至今）、平安安享灵活配置混合型证券投资基金（2019-03-01至今）基金经理。

3、投资决策委员会成员

本公司投资决策委员会成员包括：总经理肖宇鹏先生，权益投资中心投资董事总经理李化松先生，衍生品投资中心投资执行总经理DANIEL DONGNING SUN先生、研究中心研究执行总经理张晓泉先生、基金经理黄维先生。

肖宇鹏先生，学士，1970年生。曾任职于中国证监会系统、平安基金管理有限公司督察长；现任平安基金管理有限公司总经理。

李化松先生，北京大学经济学硕士，曾先后担任国信证券股份有限公司经济研究所分析师、华宝兴业基金管理有限公司研究部分析师、嘉实基金管理有限公司研究部高级研究员、基金经理。2018年3月加入平安基金管理有限公司，现任平安基金权益投资中心投资董事总经理。现担任平安智慧中国灵活配置混合型证券投资基金、平安转型创新灵活配置混合型证券投资基金、平安核心优势混合型证券投资基金、平安高端制造混合型证券投资基金、平安安盈灵活配置混合型证券投资基金基金经理。

DANIEL DONGNING SUN 先生，北京大学硕士，美国哥伦比亚大学博士，约翰霍普金斯大学博士后。先后担任瑞士再保险自营交易部量化分析师、花旗集团投资银行高级副总裁、瑞士银行投资银行交易量化总监、德意志银行战略科技部量化服务负责人。2014年10月加入平安基金管理有限公司，任衍生品投资中心投资执行总经理。现任平安深证300指数增强型证券投资基金、平安沪深300指数量化增强证券投资基金、平安量化先锋混合型发起式证券投资基金、平安股息精选沪港深股票型证券投资基金基金经理。

张晓泉先生，清华大学材料科学与工程专业硕士，曾先后担任广发证券股份有限公司研究员、招商基金管理有限公司研究员、国投瑞银基金管理有限公司研究总监助理。2017年10月加入平安基金管理有限公司，任研究中心研究执行总经理，现担任平安新鑫先锋混合型证券投资基金基金经理。

黄维先生，北京大学微电子学硕士，2010年7月起先后任广发证券股份有限公司研究员、广发证券资产管理（广东）有限公司投资经理，于2016年5月加入平安基金管理有限公司，现任平安睿享文娱灵活配置混合型证券投资基金、平安优势产业灵活配置混合型证券投资基金、平安安盈灵活配置混合型证券投资基金基金经理。

4、上述人员之间不存在近亲属关系。

三、基金管理人职责

1、依法募集资金，办理或者委托经中国证监会认定的其他机构代为办理基金份额的发售、申购、赎回和登记事宜；

- 2、办理基金备案手续;
- 3、自基金合同生效之日起,以诚实信用、谨慎勤勉的原则管理和运用基金财产;
- 4、配备足够的具有专业资格的人员进行基金投资分析、决策,以专业化的经营方式管理和运作基金财产;
- 5、建立健全内部风险控制、监察与稽核、财务管理及人事管理等制度,保证所管理的基金财产和基金管理人的财产相互独立,对所管理的不同基金分别管理,分别记账,进行证券投资;
- 6、除依据《基金法》、基金合同及其他有关规定外,不得利用基金财产为自己及任何第三人谋取利益,不得委托第三人运作基金财产;
- 7、依法接受基金托管人的监督;
- 8、采取适当合理的措施使计算基金份额认购、申购、赎回和注销价格的方法符合基金合同等法律文件的规定,按有关规定计算并公告基金资产净值,确定基金份额申购、赎回的价格;
- 9、进行基金会计核算并编制基金财务会计报告;
- 10、编制季度、半年度和年度基金报告;
- 11、严格按照《基金法》、基金合同及其他有关规定,履行信息披露及报告义务;
- 12、保守基金商业秘密,不泄露基金投资计划、投资意向等,除《基金法》、基金合同及其他有关规定另有规定外,在基金信息公开披露前应予保密,不向他人泄露;
- 13、按《基金合同》的约定确定基金收益分配方案,及时向基金份额持有人分配基金收益;
- 14、按规定受理申购与赎回申请,及时、足额支付赎回款项;
- 15、依据《基金法》、基金合同及其他有关规定召集基金份额持有人大会或配合基金托管人、基金份额持有人依法召集基金份额持有人大会;
- 16、按规定保存基金财产管理业务活动的会计账册、报表、记录和其他相关资料 15 年以上;

17、确保需要向基金投资者提供的各项文件或资料在规定时间内发出，并且保证投资者能够按照《基金合同》规定的时间和方式，随时查阅到与基金有关的公开资料，并在支付合理成本的前提下得到有关资料的复印件；

18、组织并参加基金财产清算小组，参与基金财产的保管、清理、估价、变现和分配；

19、面临解散、依法被撤销或者被依法宣告破产时，及时报告中国证监会并通知基金托管人；

20、因违反《基金合同》导致基金财产的损失或损害基金份额持有人合法权益时，应当承担赔偿责任，其赔偿责任不因其退任而免除；

21、监督基金托管人按法律法规和《基金合同》规定履行自己的义务，基金托管人违反《基金合同》造成基金财产损失时，基金管理人应为基金份额持有人利益向基金托管人追偿；

22、当基金管理人将其义务委托第三方处理时，应当对第三方处理有关基金事务的行为承担责任；

23、以基金管理人名义，代表基金份额持有人利益行使诉讼权利或实施其他法律行为；

24、基金管理人在募集期间未能达到基金的备案条件，《基金合同》不能生效，基金管理人承担全部募集费用，将已募集资金并加计银行同期存款利息在基金募集期结束后 30 日内退还基金认购人；

25、执行生效的基金份额持有人大会的决议；

26、建立并保存基金份额持有人名册；

27、法律法规、中国证监会和基金合同规定的其他义务。

四、基金管理人的承诺

1、基金管理人承诺不从事违反《中华人民共和国证券法》（以下简称“《证券法》”）的行为，并承诺建立健全内部控制制度，采取有效措施，防止违反《证券法》行为的发生；

2、基金管理人承诺不从事以下违反《基金法》的行为，并建立健全的内部控制制度，采取有效措施，防止下列行为的发生：

(1) 将基金管理人固有财产或者他人财产混同于基金财产从事证券投资；

- (2) 不公平地对待管理的不同基金财产;
- (3) 利用基金财产或职务便利为基金份额持有人以外的第三人谋取利益;
- (4) 向基金份额持有人违规承诺收益或者承担损失;
- (5) 侵占、挪用基金财产;
- (6) 泄露因职务便利获取的未公开信息、利用该信息从事或者明示、暗示他人从事相关的交易活动;
- (7) 玩忽职守, 不按照规定履行职责;
- (8) 法律、行政法规和中国证监会规定禁止的其他行为。

3、基金管理人承诺加强人员管理, 强化职业操守, 督促和约束员工遵守国家有关法律、法规、规章及行业规范, 诚实信用、勤勉尽责, 不从事以下活动:

- (1) 越权或违规经营;
- (2) 违反基金合同或托管协议;
- (3) 故意损害基金持有人或其它基金相关机构的合法权益;
- (4) 在向中国证监会报送的资料中弄虚作假;
- (5) 拒绝、干扰、阻挠或严重影响中国证监会依法监管;
- (6) 玩忽职守、滥用职权;
- (7) 泄露在任职期间知悉的有关证券、基金的商业秘密、尚未依法公开的基金投资内容、基金投资计划等信息;
- (8) 除按本公司制度进行基金运作投资外, 直接或间接进行其它股票投资;
- (9) 协助、接受委托或以其它任何形式为其它组织或个人进行证券交易;
- (10) 违反证券交易场所业务规则, 利用对敲、倒仓等手段操纵市场价格, 扰乱市场秩序;
- (11) 贬损同行, 以提高自己;
- (12) 在公开信息披露和广告中故意含有虚假、误导、欺诈成分;
- (13) 以不正当手段谋求业务发展;
- (14) 有悖社会公德, 损害证券投资基金人员形象;
- (15) 其它法律、行政法规禁止的行为。

4、基金管理人关于禁止行为的承诺

为维护基金份额持有人的合法权益, 本基金禁止从事下列行为:

- (1) 承销证券;

- (2) 违反规定向他人贷款或者提供担保;
- (3) 从事承担无限责任的投资;
- (4) 买卖其他基金份额,但是中国证监会另有规定的除外;
- (5) 向基金管理人、基金托管人出资;
- (6) 从事内幕交易、操纵证券交易价格及其他不正当的证券交易活动;
- (7) 法律、行政法规和中国证监会规定禁止的其他活动;
- (8) 法律法规或监管部门取消上述限制,如适用于本基金,则本基金投资不再受相关限制。

基金管理人运用基金财产买卖基金管理人、基金托管人及其控股股东、实际控制人或者与其有其他重大利害关系的公司发行的证券或者承销期内承销的证券,或者从事其他重大关联交易的,应当符合基金的投资目标和投资策略,遵循基金份额持有人利益优先的原则,防范利益冲突,建立健全内部审批机制和评估机制,按照市场公平合理价格执行。相关交易必须事先得到基金托管人的同意,并按法律法规予以披露。重大关联交易应提交基金管理人董事会审议,并经过三分之二以上的独立董事通过。基金管理人董事会应至少每半年对关联交易事项进行审查。

5、基金经理承诺

- (1) 依照有关法律法规和基金合同的规定,本着敬业、诚信和谨慎的原则为基金份额持有人谋取最大利益;
- (2) 不协助、接受委托或以其他任何形式为其他组织或个人进行证券交易,不利用职务之便为自己、或任何第三者谋取利益;
- (3) 不违反现行有效的法律、法规、规章、基金合同和中国证监会的有关规定,不泄露在任职期间知悉的有关证券、基金的商业秘密、尚未依法公开的基金投资内容、基金投资计划等信息;
- (4) 不从事损害基金财产和基金份额持有人利益的证券交易及其他活动。

五、基金管理人的内部风险控制制度

为保证公司规范化运作,有效地防范和化解经营风险,促进公司诚信、合法、有效经营,保障基金份额持有人利益,维护公司及公司股东的合法权益,本基金管理人建立了科学、严密、高效的内部控制体系。

1、公司内部控制的总体目标

- (1) 保证公司经营管理活动的合法合规性；
- (2) 保证基金份额持有人的合法权益不受侵犯；
- (3) 实现公司稳健、持续发展，维护股东权益；
- (4) 促进公司全体员工恪守职业操守，正直诚信，廉洁自律，勤勉尽责；
- (5) 保护公司最重要的资本：公司声誉。

2、公司内部控制遵循的原则

(1) 全面性原则：内部控制必须覆盖公司的所有部门和岗位，渗透各项业务过程和业务环节，并普遍适用于公司每一位职员；

(2) 审慎性原则：内部控制的核心是有效防范各种风险，公司组织体系的构成、内部管理制度的建立都要以防范风险、审慎经营为出发点；

(3) 相互制约原则：公司设置的各部门、各岗位权责分明、相互制衡；

(4) 独立性原则：公司根据业务的需要设立相对独立的机构、部门和岗位；公司内部部门和岗位的设置必须权责分明；

(5) 有效性原则：各种内部管理制度具有高度的权威性，应是所有员工严格遵守的行动指南；执行内部管理制度不能有任何例外，任何人不得拥有超越制度或违反规章的权力；

(6) 适时性原则：内部控制应具有前瞻性，并且必须随着公司经营战略、经营方针、经营理念等内部环境的变化和国家法律法规、政策制度等外部环境的改变及时进行相应的修改和完善；

(7) 成本效益原则：公司运用科学化的经营管理方法降低运作成本，提高经济效益，力争以合理的控制成本达到最佳的内部控制效果；

(8) 防火墙原则：公司基金资产、自有资产、其他资产的运作应当分离，基金投资研究、决策、执行、清算、评估等部门和岗位，应当在物理上和制度上适当隔离。

3、内部控制的制度体系

公司制定了合理、完备、有效并易于执行的制度体系。公司制度体系由不同层面的制度构成。按照其效力大小分为四个层面：第一个层面是公司内部控制大纲，它是公司制定各项规章制度的纲要和总揽；第二个层面是公司基本管理制度，

包括风险控制制度、投资管理制度、基金会计制度、信息披露制度、监察稽核制度、信息技术管理制度、公司财务制度、资料档案制度、业绩评估考核制度和紧急应变制度；第三个层面是部门业务规章，是在基本管理制度的基础上，对各部门的主要职责、岗位设置、岗位职责、操作守则等的具体说明；第四个层面是业务操作手册，是各项具体业务和管理工作的运行办法，是对业务各个细节、流程进行的描述和约束。它们的制订、修改、实施、废止应该遵循相应的程序，每一层面的内容不得与其以上层面的内容相违背。公司重视对制度的持续检验，结合业务的发展、法规及监管环境的变化以及公司风险控制的要求，不断检讨和增强公司制度的完备性、有效性。

4、关于授权、研究、投资、交易等方面的控制点

(1) 授权制度

公司的授权制度贯穿于整个公司活动。股东会、董事会、监事会和管理层必须充分履行各自的职权，健全公司逐级授权制度，确保公司各项规章制度的贯彻执行；各项经济经营业务和管理程序必须遵从管理层制定的操作规程，经办人员的每一项工作必须是在业务授权范围内进行。公司重大业务的授权必须采取书面形式，授权书应当明确授权内容和时效。公司授权要适当，对已获授权的部门和人员应建立有效的评价和反馈机制，对已不适用的授权应及时修改或取消授权。

(2) 公司研究业务

研究工作应保持独立、客观，不受任何部门及个人的不正当影响；建立严密的研究工作业务流程，形成科学、有效的研究方法；建立投资产品备选库制度，研究部门根据投资产品的特征，在充分研究的基础上建立和维护备选库。建立研究与投资的业务交流制度，保持畅通的交流渠道；建立研究报告质量评价体系，不断提高研究水平。

(3) 基金投资业务

基金投资应确立科学的投资理念，根据决策的风险防范原则和效率性原则制定合理的决策程序；在进行投资时应有明确的投资授权制度，并应建立与所授权限相应的约束制度和考核制度。建立严格的投资禁止和投资限制制度，保证基金投资的合法合规性。建立投资风险评估与管理制度，将重点投资限制在规定的风险权限额度内；对于投资结果建立科学的投资管理业绩评价体系。

(4) 交易业务

建立集中交易室和集中交易制度,投资指令通过集中交易室完成;应建立交易监测系统、预警系统和交易反馈系统,完善相关的安全设施;集中交易室应对交易指令进行审核,建立公平的交易分配制度,确保各基金利益的公平;交易记录应完善,并及时进行反馈、核对和存档保管;同时应建立科学的投资交易绩效评价体系。

(5) 基金会计核算

公司根据法律法规及业务的要求建立会计制度,并根据风险控制点建立严密的会计系统,对于不同基金、不同客户独立建账,独立核算;公司通过复核制度、凭证制度、合理的估值方法和估值程序等会计措施真实、完整、及时地记载每一笔业务并正确进行会计核算和业务核算。同时还建立会计档案保管制度,确保档案真实完整。

(6) 信息披露

公司建立了完善的信息披露制度,保证公开披露的信息真实、准确、完整。公司设立了信息披露负责人,并建立了相应的程序进行信息的收集、组织、审核和发布工作,以此加强对信息的审查核对,使所公布的信息符合法律法规的规定,同时加强对信息披露的检查和评价,对存在的问题及时提出改进办法。

(7) 监察稽核

公司设立督察长,经董事会聘任,报中国证监会相关机构认可。根据公司监察稽核工作的需要,督察长可以列席公司相关会议,调阅公司相关档案,就内部控制制度的执行情况独立地履行检查、评价、报告、建议职能。督察长定期和不定期向董事会报告公司内部控制执行情况,董事会对督察长的报告进行审议。

公司设立法律合规监察部开展监察稽核工作,并保证法律合规监察部的独立性和权威性。公司明确了法律合规监察部及内部各岗位的具体职责,严格制订了专业任职条件、操作程序和组织纪律。

法律合规监察部强化内部检查制度,通过定期或不定期检查内部控制制度的执行情况,促使公司各项经营管理活动的规范运行。

公司董事会和管理层充分重视和支持监察稽核工作,对违反法律法规和公司内部控制制度的,追究有关部门和人员的责任。

5、基金管理人关于内部控制制度声明书

- (1) 本公司承诺以上关于内部控制制度的披露真实、准确；
- (2) 本公司承诺根据市场变化和公司业务发展不断完善内部控制制度。

第二部分 基金托管人

一、基金托管人情况

1、基本情况

名称：平安银行股份有限公司

住所：广东省深圳市罗湖区深南东路5047号

办公地址：广东省深圳市罗湖区深南东路5047号

法定代表人：谢永林

成立日期：1987年12月22日

组织形式：股份有限公司

注册资本：17,170,411,366元

存续期间：持续经营

基金托管资格批文及文号：中国证监会证监许可[2008]1037号

联系人：高希泉

联系电话：(0755) 2219 7701

1、平安银行基本情况

平安银行股份有限公司是一家总部设在深圳的全国性股份制商业银行(深圳证券交易所简称：平安银行，证券代码000001)。其前身是深圳发展银行股份有限公司，于2012年6月吸收合并原平安银行并于同年7月更名为平安银行。中国平安保险(集团)股份有限公司及其子公司合计持有平安银行58%的股份，为平安银行的控股股东。截至2018年末，平安银行有80家分行，共1,057家营业机构。

2018年，平安银行实现营业收入1,167.16亿元(同比增长10.3%)、净利润248.18亿元(同比增长7.0%)、资产总额34,185.92亿元(较上年末增长5.2%)、吸收存款余额21,285.57亿元(较上年末增长6.4%)、发放贷款和垫款总额(含贴现)19,975.29亿元(较上年末增幅17.2%)。

平安银行总行设资产托管事业部，下设市场拓展处、创新发展处、估值核算处、资金清算处、规划发展处、IT系统支持处、督察合规处、基金服务中心8个处室，目前部门人员为60人。

2、主要人员情况

陈正涛，男，中共党员，经济学硕士、高级经济师、高级理财规划师、国际注

册私人银行家，具备《中国证券业执业证书》。长期从事商业银行工作，具有本外币资金清算，银行经营管理及基金托管业务的经营管理经验。1985年7月至1993年2月在武汉金融高等专科学校任教；1993年3月至1993年7月在招商银行武汉分行任客户经理；1993年8月至1999年2月在招行武汉分行武昌支行任计划信贷部经理、行长助理；1999年3月—2000年1月在招行武汉分行青山支行任行长助理；2000年2月至2001年7月在招行武汉分行公司银行部任副总经理；2001年8月至2003年2月在招行武汉分行解放公园支行任行长；2003年3月至2005年4月在招行武汉分行机构业务部任总经理；2005年5月至2007年6月在招行武汉分行硚口支行任行长；2007年7月至2008年1月在招行武汉分行同业银行部任总经理；自2008年2月加盟平安银行先后任公司业务部总经理助理、产品及交易银行部副总经理，一直负责公司银行产品开发与管理，全面掌握银行产品包括托管业务产品的运作、营销和管理，尤其是对商业银行有关各项监管政策比较熟悉。2011年12月任平安银行资产托管部副总经理；2013年5月起任平安银行资产托管事业部副总裁（主持工作）；2015年3月5日起任平安银行资产托管事业部总裁。

3、基金托管业务经营情况

2008年8月15日获得中国证监会、银监会核准开办证券投资基金托管业务。

截至2019年6月末，平安银行股份有限公司托管净值规模合计5.58万亿，托管证券投资基金共113只，具体包括华富价值增长灵活配置混合型证券投资基金、华富量子生命力股票型证券投资基金、长信可转债债券型证券投资基金、招商保证金快线货币市场基金、平安日增利货币市场基金、新华鑫益灵活配置混合型证券投资基金、东吴中证可转换债券指数分级证券投资基金、平安财富宝货币市场基金、红塔红土盛世普益灵活配置混合型发起式证券投资基金、新华活期添利货币市场证券投资基金、民生加银优选股票型证券投资基金、新华增盈回报债券型证券投资基金、鹏华安盈宝货币市场基金、平安新鑫先锋混合型证券投资基金、新华万银多元策略灵活配置混合型证券投资基金、中海进取收益灵活配置混合型证券投资基金、东吴移动互联灵活配置混合型证券投资基金、平安智慧中国灵活配置混合型证券投资基金、国金通用鑫新灵活配置混合型证券投资基金（LOF）、嘉合磐石混合型证券投资基金、平安鑫享混合型证券投资基金、广发聚盛灵活配

置混合型证券投资基金、鹏华弘安灵活配置混合型证券投资基金、博时裕泰纯债债券型证券投资基金、中海顺鑫保本混合型证券投资基金、东方红睿轩沪港深灵活配置混合型证券投资基金、浙商汇金转型升级灵活配置混合型证券投资基金、广发安泽回报纯债债券型证券投资基金、博时裕景纯债债券型证券投资基金、平安惠盈纯债债券型证券投资基金、长城久源保本混合型证券投资基金、平安安盈保本混合型证券投资基金、嘉实稳盛债券型证券投资基金、长信先锐债券型证券投资基金、华润元大现金货币市场基金、平安鼎信定期开放债券型证券投资基金、平安鼎泰灵活配置混合型证券投资基金(LOF)、南方荣欢定期开放混合型发起式证券投资基金、长信富平纯债一年定期开放债券型证券投资基金、中海合嘉增强收益债券型证券投资基金、富兰克林国海新活力灵活配置混合型证券投资基金、南方颐元债券型发起式证券投资基金、鹏华弘惠灵活配置混合型证券投资基金、鹏华兴安定期开放灵活配置混合型证券投资基金、西部利得天添利货币市场基金、博时安祺一年定期开放债券型证券投资基金、安信活期宝货币市场基金、广发鑫源灵活配置混合型证券投资基金、平安惠享纯债债券型证券投资基金、广发安悦回报灵活配置混合型证券投资基金、平安惠融纯债债券型证券投资基金、广发沪港深新起点股票型证券投资基金、平安惠金定期开放债券型证券投资基金、博时丰达纯债6个月定期开放债券型发起式证券投资基金、英大睿鑫灵活配置混合型证券投资基金、西部利得新动力灵活配置混合型证券投资基金、平安惠利纯债债券型证券投资基金、长盛盛丰灵活配置混合型证券投资基金、鹏华丰盈债券型证券投资基金、平安惠隆纯债债券型证券投资基金、平安金管家货币市场基金、平安鑫利定期开放灵活配置混合型证券投资基金、华泰柏瑞享利灵活配置混合型证券投资基金、广发汇平一年定期开放债券型证券投资基金、平安中证沪港深高股息精选指数型证券投资基金、前海开源聚财宝货币市场基金、前海开源沪港深隆鑫灵活配置混合型证券投资基金、金鹰添荣纯债债券型证券投资基金、西部利得汇享债券型证券投资基金、鹏华丰玉债券型证券投资基金、华安睿安定期开放混合型证券投资基金、西部利得久安回报灵活配置混合型证券投资基金、广发汇安18个月定期开放债券型证券投资基金、上投摩根岁岁金定期开放债券型证券投资基金、平安转型创新灵活配置混合型证券投资基金、南方和元债券型证券投资基金、兴银消费新趋势灵活配置混合型证券投资基金、南方高元债券型发起式证

券投资基金、易方达瑞智灵活配置混合型证券投资基金、平安惠泽纯债债券型证券投资基金、南方智造未来股票型证券投资基金、万家安弘纯债一年定期开放债券型证券投资基金、平安量化先锋混合型发起式证券投资基金、平安沪深300指数量化增强证券投资基金、平安合正定期开放纯债债券型发起式证券投资基金、嘉合磐通债券型证券投资基金、华夏鼎旺三个月定期开放债券型发起式证券投资基金、博时富安纯债3个月定期开放债券型发起式证券投资基金、富荣福鑫灵活配置混合型证券投资基金、富荣福锦混合型证券投资基金、前海开源丰鑫灵活配置混合型证券投资基金、平安中证500交易型开放式指数证券投资基金（ETF）、汇添富鑫成定期开放债券型发起式证券投资基金、平安合韵定期开放纯债债券型发起式证券投资基金、易方达恒安定期开放债券型发起式证券投资基金、中银证券汇享定期开放债券型发起式证券投资基金、平安MSCI中国A股低波动交易型开放式指数证券投资基金（ETF）、平安合悦定期开放债券型发起式证券投资基金、平安中证500交易型开放式指数证券投资基金联接基金、中金瑞祥灵活配置混合型证券投资基金、招商添荣3个月定期开放债券型发起式证券投资基金、平安中证5-10年期国债活跃券交易型开放式指数证券投资基金、平安中债-中高等级公司债利差因子交易型开放式指数证券投资基金、平安季添盈三个月定期开放债券型证券投资基金、人保鑫泽纯债债券型证券投资基金、长江量化匠心甄选股票型证券投资基金、华夏中债1-3年政策性金融债指数证券投资基金、兴业养老目标日期2035三年持有期混合型发起式基金中基金（FOF）、诺德策略精选混合型证券投资基金、国泰瑞安三个月定期开放债券型发起式证券投资基金、西部利得添盈短债债券型证券投资基金、华安安平6个月定期开放债券型发起式证券投资基金。

二、基金托管人的内部风险控制制度说明

1、内部控制目标

作为基金托管人，平安银行股份有限公司严格遵守国家有关托管业务的法律法规、行业监管要求，自觉形成守法经营、规范运作的经营理念和经营风格；确保基金财产的安全完整，确保有关信息的真实、准确、完整、及时，保护基金份额持有人的合法权益；确保内部控制和风险管理的有效性；防范和化解经营风险，确保业务的安全、稳健运行，促进经营目标的实现。

2、内部控制组织结构

平安银行股份有限公司设有总行独立一级部门资产托管事业部,是全行资产托管业务的管理和运营部门,专门配备了专职内部监察稽核人员负责托管业务的内部控制和风险管理,具有独立行使监督稽核工作的职权和能力。

3、内部控制制度及措施

资产托管事业部具备系统、完善的制度控制体系,建立了管理制度、控制制度、岗位职责、业务操作流程,可以保证托管业务的规范操作和顺利进行;取得基金从业资格的人员符合监管要求;业务管理严格实行复核、审核、检查制度,授权工作实行集中控制,业务印章按规程保管、存放、使用,账户资料严格保管,制约机制严格有效;业务操作区专门设置,封闭管理,实施音像监控;业务信息由专职信息披露人负责,防止泄密;业务实现自动化操作,防止人为事故的发生,技术系统完整、独立。

三、基金托管人对基金管理人运作基金进行监督的方法和程序

1、监督方法

依照《基金法》及其配套法规和基金合同的约定,监督所托管基金的投资运作。利用行业普遍使用的“资产托管业务系统——监控子系统”,严格按照现行法律法规以及基金合同规定,对基金管理人运作基金的投资比例、投资范围、投资组合等情况进行监督,并定期编写基金投资运作监督报告,报送中国证监会。在日常为基金投资运作所提供的基金清算和核算服务环节中,对基金管理人发送的投资指令、基金管理人对各基金费用的提取与开支情况进行检查监督。

2、监督流程

(1) 每工作日按时通过监控子系统,对各基金投资运作比例控制指标进行例行监控,发现投资比例超标等异常情况,向基金管理人发出书面通知,与基金管理人进行情况核实,督促其纠正,并及时报告中国证监会。

(2) 收到基金管理人的投资指令后,对涉及各基金的投资范围、投资对象及交易对手等内容进行合法合规性监督。

(3) 根据基金投资运作监督情况,定期编写基金投资运作监督报告,对各基金投资运作的合法合规性、投资独立性和风格显著性等方面进行评价,报送中国证监会。

(4) 通过技术或非技术手段发现基金涉嫌违规交易,电话或书面要求管理

人进行解释或举证，并及时报告中国证监会。

第三部分 相关服务机构

一、基金份额销售机构

1、场外发售机构

(1) 直销机构

平安基金管理有限公司

办公地址：深圳市福田区福田街道益田路 5033 号平安金融中心 34 层

法定代表人：罗春风

电话：0755-22627627

直销传真：0755-23990088

联系人：郑权

网址：www.fund.pingan.com

(2) 代销机构

(1) 中国银行股份有限公司

注册地址：北京市复兴门内大街 1 号

办公地址：北京市复兴门内大街 1 号

法定代表人：陈四清

联系人：陈洪源

联系电话：010-66592194

客服电话：95566

传真：010-66594465

网址：www.boc.cn

(2) 中信银行股份有限公司

注册地址：北京市东城区朝阳门北大街 8 号富华大厦 C 座

办公地址：北京市东城区朝阳门北大街 9 号

法定代表人：李庆萍

联系人：王晓琳

联系电话：010-89937325

传真：010-65550827

网址: www.bank.ecitic.com

(3) 兴业银行股份有限公司

注册地址: 福州市湖东路 154 号

办公地址: 福州市湖东路 154 号

法定代表人: 高建平

联系人: 卞晔煜

电话: 021-52629999-218022

客服电话: 95561

传真: 021-62569070/62569187

网址: www.cib.com.cn

(4) 民生银行股份有限公司

注册地址: 北京市西城区复兴门内大街 2 号

办公地址: 北京市西城区复兴门内大街 2 号

法定代表人: 洪崎

联系人: 穆婷

电话: 010-58560666

客服电话: 95568

网址: www.cmbc.com.cn

(5) 平安银行股份有限公司

注册地址: 广东省深圳市深南东路 5047 号

办公地址: 广东省深圳市深南东路 5047 号

法定代表人: 谢永林

联系人: 赵杨

联系电话: 0755-22166574

客服电话: 95511-3

传真: 021-50979507

网址: <http://bank.pingan.com/>

(6) 宁波银行股份有限公司

注册地址: 宁波市鄞州区宁南南路 700 号

办公地址：宁波市鄞州区宁南南路 700 号

法定代表人：陆华裕

联系人：任巧超

联系电话：0574-81850830

客服电话：95574

传真：0574-87050024

网址：www.nbc.com.cn

(7) 国泰君安证券股份有限公司

注册地址：中国（上海）自由贸易试验区商城路 618 号

办公地址：上海市浦东新区银城中路 168 号上海银行大厦 29 楼

法定代表人：杨德红

联系人：钟伟镇

联系电话：021-38032284

客服电话：95521

传真：021-38670666

网址：www.gtja.com

(8) 中信建投证券股份有限公司

注册地址：北京市朝阳区安立路 66 号 4 号楼

办公地址：北京市朝阳区门内大街 188 号

法定代表人：王常青

联系人：刘畅

联系电话：010-65608231

客服电话：400-8888-108

传真：010-65182261

网址：www.csc108.com

(9) 国信证券股份有限公司

注册地址：深圳市罗湖区红岭中路 1012 号国信证券大厦 16-26 层

办公地址：深圳市罗湖区红岭中路 1012 号国信证券大厦 16-26 层

法定代表人：何如

联系人：李颖

联系电话：0755-82133066

客服电话：95536

网址：www.guosen.com.cn

(10) 招商证券股份有限公司

注册地址：深圳市福田区益田路江苏大厦 A 座 38—45 层

办公地址：深圳市福田区益田路江苏大厦 A 座 38—45 层

法定代表人：霍达

联系人：黄婵娟

联系电话：0755-82943666

客服电话：95565；400-8888-111

传真：0755-82943636

网址：www.newone.com.cn

(11) 广发证券股份有限公司

注册地址：广州市黄埔区中新广场知识城腾飞一街 2 号 618 室

办公地址：广州市天河北路 183 号大都会广场 5、7、8、17-19、38-44 楼

法定代表人：孙树明

联系人：黄岚

客服电话：95575

传真：020-87557689

网址：www.gf.com.cn

(12) 中信证券股份有限公司

注册地址：广东省深圳市福田区中心三路 8 号卓越时代广场（二期）北座

办公地址：北京市朝阳区亮马桥路 48 号中信证券大厦

法定代表人：张佑君

联系人：郑慧

联系电话：010-60838888

客服电话：95548

网址：www.cs.ecitic.com

(13) 中国银河证券股份有限公司

注册地址：北京市西城区金融大街 35 号 2-6 层

办公地址：北京市西城区金融大街 35 号国际企业大厦 C 座

法定代表人：陈共炎

联系人：辛国政

客服电话：400-8888-888/95551

传真：010-83574807

网址：www.chinastock.com.cn

(14) 海通证券股份有限公司

注册地址：上海市黄浦区广东路 689 号

办公地址：上海市广东路 689 号海通证券大厦

法定代表人：周杰

联系人：李笑鸣

联系电话：021-23219275

客服电话：95553

传真：021-23219100

网址：www.htsec.com

(15) 申万宏源证券有限公司

注册地址：上海市长乐路 989 号世纪商贸广场 45 楼

办公地址：上海市长乐路 989 号世纪商贸广场 40 楼

法定代表人：李梅

联系人：李玉婷

联系电话：021-33388229

客服电话：95523 或 4008895523

传真：021-33388224

网址：www.swhysc.com

(16) 兴业证券股份有限公司

注册地址：福州市湖东路 268 号

办公地址：上海市浦东新区长柳路 36 号

法定代表人：杨华辉

联系人：乔琳雪

联系电话：021-38565547

客服电话：95562

传真：0591-38507538

网址：www.xyzq.com

(17) 长江证券股份有限公司

注册地址：武汉市新华路特8号长江证券大厦

办公地址：武汉市新华路特8号长江证券大厦

法定代表人：尤习贵

联系人：奚博宇

联系电话：021-68751860

客服电话：95579 或 4008-888-999

传真：027-85481900

网址：www.95579.com

(18) 安信证券股份有限公司

注册地址：深圳市福田区金田路4018号安联大厦35层、28层A02单元

办公地址：深圳市福田区金田路4018号安联大厦35层、28层A02单元

法定代表人：王连志

联系人：陈剑虹

电话：0755-82555551

客服电话：400-800-1001

网址：www.essence.com.cn

(19) 西南证券股份有限公司

注册地址：重庆市江北区桥北苑8号

办公地址：重庆市江北区桥北苑8号西南证券大厦

法定代表人：吴坚

联系人：张煜

电话：023-63786633

客服电话：95355、400-8096-096

传真：023-63786212

网址：www.swsc.com.cn

(20) 万联证券有限责任公司

注册地址：广东省广州市天河区珠江东路 11 号高德置地广场 F 座 18、19 层

办公地址：广东省广州市天河区珠江东路 11 号高德置地广场 E 座 12 层

法定代表人：张建军

联系人：甘蕾

电话：020-38286026

传真：020-38286588

客服电话：400-8888-133

网址：www.wlzq.cn

(21) 渤海证券股份有限公司

注册地址：天津市经济技术开发区第二大街 42 号写字楼 101 室

办公地址：天津市南开区宾水西道 8 号

法定代表人：王春峰

联系人：王星

电话：022-28451922

网址：www.ewww.com.cn

(22) 华泰证券股份有限公司

注册地址：南京市江东中路 228 号

办公地址：南京市建邺区江东中路 228 号华泰证券广场

法定代表人：周易

联系人：庞晓芸

联系电话：0755-82492193

客服电话：95597

传真：0755-82492962（深圳）

网址：www.htsc.com.cn

(23) 中信证券（山东）有限责任公司

注册地址：青岛市崂山区苗岭路 29 号澳柯玛大厦 15 层（1507-1510 室）

办公地址：青岛市崂山区深圳路 222 号青岛国际金融中心 1 号楼第 20 层

法定代表人：姜晓林

联系人：吴忠超

联系电话：0532-85022326

客服电话：0532-96577

传真：0532-85022605

网址：www.citicssd.com

(24) 信达证券股份有限公司

注册地址：北京市西城区闹市口大街 9 号院 1 号楼

办公地址：北京市西城区闹市口大街 9 号院 1 号楼

法定代表人：张志刚

联系人：尹旭航

联系电话：010-63081493

客服电话：95321

网址：www.cindasc.com

(25) 东方证券股份有限公司

注册地址：上海市中山南路 318 号 2 号楼 22 层-29 层

办公地址：上海市中山南路 318 号 2 号楼 21 层-29 层

法定代表人：潘鑫军

联系人：孔亚楠

联系电话：021-63325888

客服电话：95503

传真：021-63326173

网址：www.dfzq.com.cn

(26) 长城证券有限责任公司

注册地址：深圳市福田区深南大道 6008 号特区报业大厦 14、16、17 层

办公地址：深圳市福田区深南大道 6008 号特区报业大厦 14、16、17 层

法定代表人：丁益

联系人：金夏

联系电话：0755-83516289

客服电话：400-6666-888

传真：0755-83515567

网址：www.cgws.com

(27) 光大证券股份有限公司

注册地址：上海市静安区新闻路 1508 号

办公地址：上海市静安区新闻路 1508 号

法定代表人：薛峰

联系人：何耀、李芳芳

联系电话：021-22169999

客服电话：95525

传真：021-22169134

网址：www.ebscn.com

(28) 东北证券股份有限公司

注册地址：吉林省长春市自由大路 1138 号

办公地址：吉林省长春市自由大路 1138 号

法定代表人：李福春

联系人：安岩岩

电话：0431-85096517

客服电话：95360

传真：0431-85096795

网址：www.nesc.cn

(29) 南京证券股份有限公司

注册地址：南京市玄武区大钟亭 8 号

办公地址：南京市江东中路 389 号

法定代表人：步国旬

联系人：王万君

电话: 025-58519523

客服电话: 95386

网址: www.njzq.cn

(30) 大同证券有限责任公司

注册地址: 大同市城区迎宾街 15 号桐城中央 21 层

办公地址: 山西省太原市长治路 111 号山西世贸中心 A 座 12、13 层

法定代表人: 董祥

联系人: 薛津

电话: 0351-4130322

传真: 0351-7219891

网址: www.dtsbc.com.cn

(31) 国联证券股份有限公司

注册地址: 江苏省无锡市太湖新城金融一街 8 号 7-9 层

办公地址: 江苏省无锡市太湖新城金融一街 8 号 7-9 层

法定代表人: 姚志勇

联系人: 沈刚

电话: 0510-82831662

传真: 0510-82830162

客服电话: 95570

网址: www.glsc.com.cn

(32) 平安证券股份有限公司

注册地址: 深圳市福田区中心区金田路 4036 号荣超大厦 16-20 层

办公地址: 深圳市福田区中心区金田路 4036 号荣超大厦 16-20 层

法定代表人: 何之江

联系人: 周一涵

联系电话: 021-38637436

客服电话: 400-8816-168

传真: 0755-82400862

网址: stock.pingan.com

(33) 东海证券股份有限公司

注册地址：江苏省常州延陵西路 23 号投资广场 18 层

办公地址：上海市浦东新区东方路 1928 号东海证券大厦

法定代表人：赵俊

电话：021-20333333

传真：021-50498825

联系人：王一彦

客服电话：95531；400-8888-588

网址：www.longone.com.cn

(34) 恒泰证券股份有限公司

注册地址：内蒙古呼和浩特赛罕区敕勒川大街东方君座 D 座

办公地址：内蒙古呼和浩特赛罕区敕勒川大街东方君座 D 座

法定代表人：庞介民

联系人：熊丽

电话：0471-3953168

传真：0471-3979545

客服电话：400-196-6188

网址：www.cnht.com.cn

(35) 申万宏源西部证券有限公司

注册地址：新疆乌鲁木齐市高新区（新市区）北京南路 358 号大成国际大厦 20 楼 2005 室

办公地址：新疆乌鲁木齐市高新区（新市区）北京南路 358 号大成国际大厦 20 楼 2005 室

法定代表人：韩志谦

联系人：王怀春

联系电话：0991-2307105

传真：010-88085195

客服电话：4008000562

网址：www.hysec.com

(36) 中泰证券股份有限公司

注册地址：山东省济南市经十路 20518 号

办公地址：山东省济南市经七路 86 号证券大厦

法定代表人：李玮

联系人：许曼华

联系电话：021-20315117

客服电话：95538

传真：0531-68889752

网址：www.zts.com.cn

(37) 第一创业证券股份有限公司

注册地址：深圳市福田区福华一路 115 号投行大厦 20 楼

办公地址：深圳市福田区福华一路 115 号投行大厦 15-20 楼

法定代表人：刘学民

联系人：毛诗莉

电话：0755-23838750

传真：0755-25838701

客服电话：95358

网址：www.firstcapital.com.cn

(38) 华林证券股份有限公司

注册地址：西藏自治区拉萨市柳梧新区察古大道 1-1 号君泰国际 B 栋一层 3 号

办公地址：深圳市福田区民田路 178 号华融大厦 6 楼

法定代表人：林立

联系人：刘志坚

电话：0755-82707888

传真：0755-82707700

客服电话：400-188-3888

网址：www.chinalions.com

(39) 德邦证券股份有限公司

注册地址：上海市普陀区曹杨路 510 号南半幢 9 楼

办公地址：上海市福山路 500 号城建国际中心 26 楼

法定代表人：武晓春

联系人：刘熠

电话：021-68761616

网址：www.tebon.com.cn

(40) 中国国际金融股份有限公司

注册地址：北京市朝阳区建国门外大街 1 号国贸大厦 2 座 27 层及 28 层

办公地址：北京市建国门外大街甲 6 号 SK 大厦

法定代表人：毕明建

联系人：杨涵宇

电话：010-65051166

客服电话：400-910-1166

网址：www.cicc.com.cn

(41) 华鑫证券有限责任公司

注册地址：深圳市福田区金田路 4018 号安联大厦 28 层 A01、B01 (b) 单元

法定代表人：俞洋

办公地址：上海市徐汇区宛平南路 8 号

联系人：杨莉娟

业务联系电话：021-54967552

传真电话：021-54967293

网站：www.cfsc.com.cn

客服电话：021-32109999；029-68918888；4001099918

(42) 中国中投证券有限责任公司

注册地址：深圳市福田区益田路与福中路交界处荣超商务中心 A 栋第 18 层至 21 层及第 04 层 01.02.03.05.11.12.13.15.16.18.19.20.21.22.23 单元

办公地址：深圳市福田区益田路与福中路交界处荣超商务中心 A 栋第 04、18 层至 21 层

法定代表人：高涛

联系人：刘毅

客服电话：95532、400-600-8008

传真：0755-82026539

网址：www.china-invs.cn

(43) 联讯证券股份有限公司

注册地址：广东省惠州市惠城区江北东江三路惠州广播电视新闻中心三、
四楼

办公地址：深圳市福田区深南中路 2002 号中广核大厦北楼 10 楼

法定代表人：徐刚

联系人：彭莲

电话：0755-83331195

客服电话：95564

网址：www.lxzq.com.cn

(44) 国金证券股份有限公司

注册地址：四川省成都市东城根上街 95 号

办公地址：四川省成都市东城根上街 95 号

法定代表人：冉云

联系人：刘婧漪、贾鹏

电话：028-86690057、028-86690058

客服电话：95310

公司网址：www.gjqz.com.cn

(45) 天风证券股份有限公司

注册地址：湖北省武汉市东湖新技术开发区关东园路 2 号高科大厦 4 楼

办公地址：湖北省武汉市武昌区中南路 99 号保利广场 A 座 37 楼

法定代表人：余磊

联系人：岑妹妹

电话：027-87617017

客服电话：95391/400-800-5000

网址: <http://www.tfzq.com>

(46) 大通证券股份有限公司

注册地址: 大连市沙河口区会展路 129 号期货大厦 38/39 层

办公地址: 大连市沙河口区会展路 129 号期货大厦 38/39 层

法定代表人: 赵玺

联系人: 谢立军

电话: 0411-39991807

传真: 0411-39673214

网址: www.estock.com.cn

(47) 首创证券有限责任公司

注册地址: 北京市西城区德胜门外大街 115 号德胜尚城 E 座

办公地址: 北京市西城区德胜门外大街 115 号德胜尚城 E 座

法定代表人: 毕劲松

联系人: 邢飞

电话: 010-59366004

网址: www.sczq.com.cn

(48) 开源证券股份有限公司

注册地址: 西安市高新区锦业路 1 号都市之门 B 座 5 层

办公地址: 西安市高新区锦业路 1 号都市之门 B 座 5 层

法定代表人: 李刚

联系人: 袁伟涛

电话: 029-63387289

传真: 029-81887060

客服电话: 400-860-8866

网址: www.kysec.cn

(49) 奕丰金融服务(深圳)有限公司

注册地址: 深圳市前海深港合作区前湾一路 1 号 A 栋 201 室(入驻深圳市前海商务秘书有限公司)

办公地址: 深圳市南山区海德三路海岸城大厦 1115、1116 及 1307 室

法定代表人: TAN YIK KUAN

联系人: 项晶晶

电话: 0755-8946 0500

传真: 0755-2167 4453

客服电话: 400-684-0500

网址: www.ifastps.com.cn

(50) 上海云湾投资管理有限公司

注册地址: 中国(上海)自由贸易试验区新金桥路27号13号楼2层

办公地址: 中国(上海)自由贸易试验区新金桥路27号13号楼2层

法定代表人: 戴新装

联系人: 江辉

电话: 021-20530224

传真: 021-20538999

客服电话: 400-820-1515

网址: www.zhengtongfunds.co

(51) 上海陆金所基金销售有限公司

注册地址: 上海市浦东新区陆家嘴环路1333号14楼09单元

办公地址: 上海市浦东新区陆家嘴环路1333号15楼

法定代表人: 王之光

联系人: 宁博宇

电话: 021-20665952

传真: 021-22066653

客服电话: 4008219031

网址: www.lufunds.com

(52) 中信期货有限公司

注册地址: 深圳市福田区中心三路8号卓越时代广场(二期)北座13层1301-1305室、14层

办公地址: 深圳市福田区中心三路8号卓越时代广场(二期)北座13层1301-1305室、14层

法定代表人：张皓

联系人：韩钰

电话：010-6083 3754

传真：010-5776 2999

客服电话：400-990-8826

网址：www.citicsf.com

(53) 深圳新兰德证券投资咨询有限公司

注册地址：深圳市福田区华强北路赛格科技园 4 栋 10 层 1006#

办公地址：北京市西城区宣武门外大街 28 号富卓大厦 16 层

法定代表人：杨懿

联系人：张燕

电话：010-83363099

传真：010-83363010

客服电话：400-166-1188

网址：<http://8.jrj.com.cn>

(54) 上海天天基金销售有限公司

注册地址：上海市徐汇区龙田路 190 号 2 号楼 2 层

办公地址：上海市徐汇区龙田路 195 号 3C 座 7 楼

法定代表人：其实

联系人：潘世友

电话：021-54509998

传真：021-64385308

客服电话：400-1818-188

网址：www.1234567.com.cn

(55) 上海好买基金销售有限公司

注册地址：上海市虹口区场中路 685 弄 37 号 4 号楼 449 室

办公地址：上海市浦东新区浦东南路 1118 号鄂尔多斯国际大厦 903~906

室

法定代表人：杨文斌

联系人: 张茹

电话: 021-20613999

传真: 021-68596916

客服电话: 400-700-9665

网址: www.ehowbuy.com

(56) 蚂蚁(杭州)基金销售有限公司

注册地址: 杭州市余杭区仓前街文一西路 1218 号 1 栋 202 室

办公地址: 浙江省杭州市西湖区万塘路 18 号黄龙时代广场 B 座 6F

法定代表人: 陈柏青

联系人: 韩爱彬

电话: 021-60897840

传真: 0571-26697013

客服电话: 400-766-123

网址: www.fund123.cn

(57) 上海利得基金销售有限公司

注册地址: 上海市宝山区蕴川路 5475 号 1033 室

办公地址: 上海浦东新区峨山路 91 弄 61 号 10 号楼 12 楼

法定代表人: 沈继伟

联系人: 徐鹏

电话: 86-021-50583533

传真: 86-021-50583533

客服电话: 400-067-6266

网址: <http://admin.leadfund.com>.

(58) 北京增财基金销售有限公司

注册地址: 北京市西城区南礼士路 66 号建威大厦 1208 室

办公地址: 北京市西城区南礼士路 66 号建威大厦 1208 室

法定代表人: 罗细安

联系人: 李皓

联系电话: 13521165454

客服电话：400-001-8811

传真：010-67000988-6000

网址：www.zcvc.com.cn

(59) 一路财富（北京）信息科技有限公司

注册地址：北京市西城区车公庄大街9号五栋大楼C座702室

办公地址：北京市西城区阜成门外大街2号万通新世界广场A座2208

法定代表人：吴雪秀

联系人：刘栋栋

电话：010-88312877

传真：010-88312099

客服电话：400-001-1566

网址：www.yilucaifu.com

(60) 北京唐鼎耀华投资咨询有限公司

注册地址：北京市延庆县延庆经济开发区百泉街10号2栋236室

办公地址：北京市朝阳区东三环北路38号院1号泰康金融中心38层

法定代表人：张冠宇

联系人：刘美薇

联系电话：010-85870662

传真：010-59200800

网址：www.datangwealth.com

客服电话：400—819—9858

(61) 上海联泰资产管理有限公司

注册地址：中国（上海）自由贸易试验区富特北路277号3层310室

办公地址：上海市长宁区金钟路658弄2号楼B座6楼

法定代表人：燕斌

联系人：陈东

电话：021-52822063-8301

传真：021-62990063

客服电话：4000-466-788

网址: www.66zichan.com

(62) 北京虹点基金销售有限公司

注册地址: 北京市朝阳区西大望路1号1号楼16层1603室

办公地址: 北京市朝阳区西大望路1号1号楼16层1603室

法定代表人: 董浩

联系人: 牛亚楠

联系电话: 18610807009

客服电话: 400-068-1176

网址: www.jimubox.com

(63) 深圳富济财富管理有限公司

注册地址: 深圳市前海深港合作区前湾路1号A栋201室

办公地址: 深圳市南山区高新南七道惠恒集团二期418室

法定代表人: 齐小贺

联系人: 刘昊

电话: 0755-83999907

传真: 0755-83999926

客服电话: 0755-83999907

网址: www.jinqianwo.cn

(64) 大泰金石投资管理有限公司

注册地址: 南京市建邺市江东中路359号

办公地址: 上海市长宁区虹桥路1386号文广大厦15楼

法定代表人: 袁顾明

联系人: 何庭宇

电话: 13917225742

传真: 021-22268089

客服电话: 021-22267995/400-928-2266

网址: www.dtfunds.com

(65) 珠海盈米财富管理有限公司

注册地址: 珠海市横琴新区宝华路6号

办公地址：广州市海珠区琶洲大道东1号保利国际广场南塔12楼

法定代表人：肖雯

联系人：吴煜浩

电话：020-89629021

传真：020-89629011

客服电话：020-89629066

网址：www.yingmi.cn

(66) 奕丰金融服务（深圳）有限公司

注册地址：深圳市前海深港合作区前湾一路1号A栋201室（入驻深圳市前海商务秘书有限公司）

办公地址：深圳市南山区海德三路海岸城大厦1115、1116及1307室

法定代表人：TAN YIK KUAN

联系人：项晶晶

电话：0755-8946 0500

传真：0755-2167 4453

客服电话：400-684-0500

网址：www.ifastps.com.cn

(67) 上海云湾投资管理有限公司

注册地址：中国（上海）自由贸易试验区新金桥路27号13号楼2层

办公地址：中国（上海）自由贸易试验区新金桥路27号13号楼2层

法定代表人：戴新装

联系人：江辉

电话：021-20530224

传真：021-20538999

客服电话：400-820-1515

网址：www.zhengtongfunds.com

(68) 中信期货有限公司

注册地址：深圳市福田区中心三路8号卓越时代广场（二期）北座13层1301-1305室、14层

办公地址：深圳市福田区中心三路 8 号卓越时代广场（二期）北座 13 层
1301-1305 室、14 层

法定代表人：张皓

联系人：韩钰

电话：010-6083 3754

传真：010-5776 2999

客服电话：400-990-8826

网址：www.citicsf.com

(69)中民财富基金销售（上海）有限公司

注册地址：上海市黄浦区中山南路 100 号 19 层

办公地址：上海市黄浦区中山南路 100 号 17 层 05 单元

法定代表人：弭洪军

联系人：黄鹏

电话：021-33355333

传真：021-63353736

客服电话：400-876-5716

网址：www.cmiwm.com

(70)万和证券股份有限公司

注册地址：海口市南沙路 49 号通信广场 2 楼

办公地址：深圳市深南大道 7028 号时代科技大厦 20 层西

法定代表人：朱治理

联系人：郭东彤

电话：0755-82830333-115

传真：0755-25170807

网址：ww.wanhesec.com

(71)中证金牛（北京）投资咨询有限公司

注册地址：北京市丰台区东管头 1 号 2 号楼 2-45 室

办公地址：北京市宣武门外大街甲 1 号新华社三工作区 5F

法定代表人：钱昊旻

联系人：徐英

电话：010-59336539

传真：010-59336500

客服电话：4008909998

网址：www.jnlc.com

(72)上海万得基金销售有限公司

注册地址：中国（上海）自由贸易试验区福山路33号11楼B座

办公地址：上海市浦东新区福山路33号8楼

法定代表人：王廷富

网址：www.520fund.com.cn

客服电话：400-821-0203

2、场内发售机构

场内销售机构：深圳证券交易所内具有基金销售业务资格、并经深圳证券交易所和中国证券登记结算有限责任公司认可的会员单位，具体名单详见基金份额发售公告以及基金管理人届时发布的相关公告。

3、基金管理人可根据有关法律法规要求，根据实情，选择其他符合要求的机构销售本基金或变更上述销售机构，并及时公告。

二、基金登记机构

名称：中国证券登记结算有限责任公司

住所：北京市西城区太平桥大街17号

办公地址：北京市西城区太平桥大街17号

法定代表人：金颖

联系人：严峰、朱立元

电话：0755-25946013、010-59378839

传真：010-59378907

三、出具法律意见书的律师事务所

律师事务所：上海市通力律师事务所

地址：上海市银城中路68号时代金融中心19楼

负责人：俞卫锋

电话：021-3135 8666

传真：021-3135 8600

经办律师：黎明、陈颖华

联系人：陈颖华

四、审计基金财产的会计师事务所

会计师事务所：普华永道中天会计师事务所（特殊普通合伙）

住所：上海市黄浦区湖滨路 202 号领展企业广场 2 座普华永道中心 11 楼

办公地址：上海市黄浦区湖滨路 202 号领展企业广场 2 座普华永道中心 11 楼

法定代表人：李丹

联系电话：021 2323 8888

传真电话：021 2323 8800

经办注册会计师：曹翠丽、陈怡

联系人：陈怡

第四部分 基金的名称

平安鼎泰灵活配置混合型证券投资基金（LOF）

第五部分 基金的类型

混合型证券投资基金

第六部分 基金的运作方式

契约型开放式基金

第七部分 基金份额的申购与赎回

一、申购和赎回场所

本基金的申购与赎回将通过销售机构进行。本基金场外申购和赎回场所为基金管理人的直销网点及各场外销售机构的基金销售网点,场内申购和赎回场所为深圳证券交易所内具有相应业务资格的会员单位,具体的销售机构由基金管理人在招募说明书或其他相关公告中列明。基金管理人可根据情况变更或增减销售机构,并予以公告。基金投资人应当在销售机构办理基金销售业务的营业场所或按销售机构提供的其他方式办理基金份额的申购与赎回。

二、申购和赎回的开放日及时间

1、封闭期

基金合同生效之日(包括基金合同生效之日)至18个月(含18个月)后的对应日止(若该日为非工作日或无该对应日,则为该日之前的最后一个工作日)的期间为封闭期,在此期间投资者不能申购、赎回基金份额,但可在本基金上市交易后通过深圳证券交易所转让基金份额。

2、开放日及开放时间

基金合同生效满18个月以后,本基金转换为上市开放式基金(LOF),投资人可进行基金份额的申购与赎回。根据基金合同的约定,本基金已于2018年1月20日起转为上市开放式基金(LOF)。基金名称变更为“平安鼎泰灵活配置混合型证券投资基金(LOF)”。

本基金转为上市开放式基金(LOF)后,投资人在开放日办理基金份额的申购和赎回,具体办理时间为上海证券交易所、深圳证券交易所及相关期货交易所的正常交易日的交易时间,但基金管理人根据法律法规、中国证监会的要求或基金合同的规定公告暂停申购、赎回时除外。

基金合同生效后,若出现新的证券、期货交易市场,或证券、期货交易所交易时间变更或其他特殊情况,基金管理人将视情况对前述开放日及开放时间进行相应的调整,但应在实施日前依照《信息披露办法》的有关规定在指定媒介上公告。

3、申购、赎回开始日及业务办理时间

本基金的申购、赎回自基金封闭期届满并转换为上市开放式基金（LOF）之日起不超过 30 天开始办理，基金管理人应在申购、赎回开放日前依照《信息披露办法》的有关规定在指定媒介上公告申购与赎回的开始时间。

备注：2018 年 1 月 16 日，本基金管理人在指定媒介刊登了《关于平安鼎泰灵活配置混合型证券投资基金（LOF）开放日常申购、赎回、转换业务和定期定额投资的公告》，自 2018 年 1 月 22 日起本基金开始办理申购、赎回及定期定额投资业务。

三、申购与赎回的原则

1、“未知价”原则，即申购、赎回价格以申请当日收市后计算的基金份额净值为基准进行计算。

2、“金额申购、份额赎回”原则，即申购以金额申请，赎回以份额申请。

3、当日的申购与赎回申请可以在基金管理人规定的时间以内撤销。

4、场外赎回遵循“先进先出”原则，即按照投资人认购、申购的先后次序进行顺序赎回。

5、投资者通过深圳证券交易所交易系统办理本基金的场内申购、赎回时，需遵守深圳证券交易所和登记机构的相关业务规则。若相关法律法规、中国证监会、深圳证券交易所或登记机构对申购、赎回业务等规则有新的规定，按新规定执行。

6、投资人通过场外申购、赎回应使用中国证券登记结算有限责任公司开立的深圳开放式基金账户，通过场内申购、赎回应使用中国证券登记结算有限责任公司深圳分公司开立的证券账户（人民币普通股票账户和证券投资基金账户）。

基金管理人可在法律法规允许的情况下，对上述原则进行调整。基金管理人必须在新规则开始实施前依照《信息披露办法》的有关规定在指定媒介上公告。

四、申购和赎回的数额限制

1、申购金额的限制

场外申购基金，首次申购单笔最低认购金额为100 元（含申购费，下同），追加申购单笔最低申购金额为100元。各销售机构在符合上述规定的前提下，可根据情况调高最低申购金额，具体以销售机构公布的为准，投资人需遵循销售机

构的相关规定。

通过具有基金销售业务资格且符合深圳证券交易所有关风险控制要求的深圳证券交易所会员单位场内申购基金，单笔申购最低金额为100元或其整数倍。

本基金存续期间对单个基金份额持有人不设置最高累计申购金额限制，但单一投资者持有基金份额数不得达到或超过基金份额总数的50%（在基金运作过程中因基金份额赎回、基金份额上市交易、基金管理人委托的登记机构技术条件不允许等基金管理人无法予以控制的情形导致被动达到或超过50%的除外）

2、赎回份额的限制

每个场外交易账户最低持有基金份额余额为50份，若某笔赎回导致某一场外销售机构的某一交易账户的基金份额余额少于50份时，余额部分基金份额必须一同赎回。若某笔赎回将导致投资者在该销售机构托管的该基金余额不足50份时，基金管理人有权将投资者在该销售机构托管的该基金剩余份额一次性全部赎回。

基金份额持有人办理基金份额场内赎回时，赎回份额必须是整数份额。

对于场内申购、赎回及持有场内基金份额的数量限制，深圳证券交易所和中国证券登记结算有限责任公司的相关业务规则有规定的，从其最新规定办理。基金管理人可在法律法规允许的情况下，调整上述规定申购金额、赎回份额和最低基金份额余额等数量限制。基金管理人必须在调整实施前依照《信息披露办法》的有关规定在指定媒介上公告并报中国证监会备案。

实际操作中，以各销售机构的具体规定为准。

3、基金份额持有人在销售机构赎回时，每次对本基金的赎回申请不得低于50份基金份额。基金份额持有人赎回时或赎回后在销售机构（网点）保留的基金份额余额不足50份的，在赎回时需一次全部申请赎回。若某笔赎回将导致投资者在该销售机构托管的该基金余额不足50份时，基金管理人有权将投资者在该销售机构托管的该基金剩余份额一次性全部赎回。

4、当接受申购申请对存量基金份额持有人利益构成潜在重大不利影响时，基金管理人应当采取设定单一投资者申购金额上限或基金单日净申购比例上限、拒绝大额申购、暂停基金申购等措施，切实保护存量基金份额持有人的合法权益。基金管理人基于投资运作与风险控制的需要，可采取上述措施对基金规模予以控制。

5、基金转换的限制

基金转换分为转换转入和转换转出。通过各销售机构网点转换的，转出的基金份额不得低于50份。

通过本基金管理人官网交易平台转换的，每次转出份额不得低于50份。留存份额不足50份的，只能一次性赎回或转换。

6、投资者投资基金管理人“定期定额投资计划”时，每期扣款金额最低不少于人民币100元。各销售机构在符合上述规定的前提下，可根据情况调高最低定期定额投资的金额，具体以销售机构公布的为准，投资人需遵循销售机构的相关规定。

7、基金管理人可在法律法规允许的情况下，调整上述规定申购金额和赎回份额的数量限制。基金管理人必须在实施前依照《信息披露办法》的有关规定在指定媒介上公告并报中国证监会备案。

8、基金管理人可根据市场情况，在不损害基金份额持有人权益的情况下，调整上述申购金额和赎回份额的数量限制，调整前基金管理人必须依照《信息披露办法》的有关规定在中国证监会指定媒介上刊登公告；

五、申购和赎回的程序

1、申购和赎回的申请方式

投资人必须根据销售机构规定的程序，在开放日的具体业务办理时间内提出申购或赎回的申请。

2、申购和赎回的款项支付

投资人申购基金份额时，必须全额交付申购款项，投资人交付申购款项，申购成立；登记机构确认基金份额时，申购生效。

基金份额持有人递交赎回申请，赎回成立；基金份额登记机构确认赎回时，赎回生效。投资人赎回申请生效后，基金管理人将在 T+7 日(包括该日)内支付赎回款项。在发生巨额赎回或基金合同载明的其他暂停赎回或延缓支付赎回款项的情形时，款项的支付办法参照基金合同有关条款处理。

遇交易所或交易市场数据传输延迟、通讯系统故障、银行数据交换系统故障或其它非基金管理人及基金托管人所能控制的因素影响业务处理流程时，赎回款项顺延至上述情形消除后的下一个工作日划出。

基金管理人可以在法律法规和基金合同允许的范围内,对上述业务办理时间进行调整,基金管理人必须在调整前依照《信息披露办法》的有关规定在指定媒体上公告。

3、申购和赎回申请的确认

基金管理人应以交易时间结束前受理有效申购和赎回申请的当天作为申购或赎回申请日(T日),在正常情况下,本基金登记机构在T+1日内对该交易的有效性进行确认。T日提交的有效申请,投资人应在T+2日后(包括该日)及时到销售网点柜台或以销售机构规定的其他方式查询申请的确认情况。若申购不成功,则申购款项本金退还给投资人。

基金销售机构对申购、赎回申请的受理并不代表该申请一定成功,而仅代表销售机构确实接收到申购、赎回申请。申购、赎回的确认以登记机构的确认结果为准。对于申购、赎回申请的确认情况,投资人应及时查询并妥善行使合法权利,否则,由此产生的任何损失由投资人自行承担。

基金管理人可以在法律法规允许的范围内,对上述业务办理时间进行调整,并在调整实施前依照《信息披露办法》的有关规定在指定媒介上公告。

六、申购费用和赎回费用

1、申购费率

本基金申购费率随申购金额的增加而递减,最高申购费率不超过1.5%。投资人在一天之内如果有多笔申购,适用费率按单笔分别计算。

本基金的场外申购费率如下:

| 申购金额区间 | 申购费率 |
|--------------------|---------|
| 300万元以下 | 1.5% |
| 300万元(含)以上500万元以下 | 1.0% |
| 500万元(含)以上1000万元以下 | 0.6% |
| 1000万元(含)以上 | 1000元/笔 |

注:投资者通过基金管理人网上直销系统、直销柜台申购本基金实行优惠费率,详见基金管理人公告;部分代销机构如实行优惠费率,请投资人参见代销机构公告。

本基金的场内申购费率由场内代销机构参照场外申购费率执行。

本基金的申购费用由投资人承担，不列入基金财产，主要用于本基金的市场推广、销售、登记等各项费用。

2、赎回费率

本基金的场内赎回对份额存续时间少于 7 日的投资者收取 1.5% 的赎回费，并将上述赎回费全额计入基金财产。对份额存续时间大于或等于 7 日的投资者收取 0.5% 的赎回费，赎回费归入基金财产的比例不得低于赎回费总额的 25%。

本基金场外赎回费率按持有时间递减，具体如下：

| 持有期（日） | 费率 |
|--------------|-------|
| 持有期<7 | 1.5% |
| 7<=持有期<30 | 0.75% |
| 30<=持有期<365 | 0.50% |
| 365<=持有期<730 | 0.25% |
| 730<=持有期 | 0% |

投资者份额持有时间记录规则以登记结算机构最新业务规则为准，具体持有时间以登记结算机构系统记录为准。

场外赎回费用由基金赎回人承担，在场外赎回的份额，对份额存续时间小于 30 个自然日的，赎回费用全部归基金财产，对份额存续时间小于 3 个自然月的，赎回费用的 75% 归基金财产，对份额存续时间小于 6 个自然月的，赎回费用的 50% 归基金财产，对份额存续时间大于等于 6 个自然月的，赎回费用的 25% 归基金财产，其余用于支付市场推广、登记费和其他必要的手续费（前述一个自然月按 30 个自然日计算）。

3、基金管理人可以根据法律法规规定及基金合同调整申购费率、赎回费率或收费方式，最新的申购费率、赎回费率或收费方式在招募说明书（更新）或相关公告中列示。费率或收费方式如发生变更，基金管理人最迟应于新的费率或收费方式开始实施日前依照《信息披露办法》的有关规定在指定媒介上公告。

4、本基金遭遇大额申购或赎回时，在履行适当程序后，基金管理人可采用摆动定价机制，以确保基金估值的公平性。摆动定价机制的相关原理及操作方法参见法律法规和自律组织的规定。

5、基金管理人可以在不违反法律法规规定及基金合同约定的情形下根据市

场情况开展基金促销活动。在基金促销活动期间，按相关监管部门要求履行必要手续后，基金管理人可以适当调低销售费率。

七、申购和赎回的数额和价格

1、申购金额的计算方式：

(1) 申购费用适用比例费率的情形下：

净申购金额=申购金额/(1+申购费率)

申购费用=申购金额-净申购金额

申购份额=净申购金额/T日基金份额净值

(2) 申购费用适用固定金额的情形下：

申购费用=固定金额

净申购金额=申购金额-固定金额

申购份额=净申购金额/T日基金份额净值

场内申购份额计算结果先按四舍五入的原则保留到小数点后两位，再按截位法保留到整数位，小数部分对应的剩余金额退还投资者；场外申购份额计算结果按四舍五入方法，保留到小数点后2位，由此产生的收益或损失由基金财产承担。

例：某投资者投资10万元场外申购本基金，对应申购费率为1.5%，假设申购当日基金份额净值为1.6280元，若投资者选择场外申购，则其可得到的申购份额为：

净申购金额=100,000/(1+1.5%)=98,522.17元

申购费用=100,000-98,522.17=1477.83元

申购份额=98,522.17/1.6280=60,517.30份

即：若该投资者选择场外申购，则投资10万元，假设申购当日基金份额净值为1.6280元，可得到60,517.30份本基金份额。

若投资者选择场内申购，场内申购份额保留至整数份，故投资者申购所得份额为60,517份，整数位后小数部分的申购份额对应的资金退还投资者。退款金额为：

申购份额=98,522.17/1.6280=60,517.30份=60,517份

退款金额=0.30×1.6280=0.49元

2、赎回金额的计算方式：

赎回总金额=赎回份额×T日基金份额净值

赎回费用=赎回总金额×赎回费率

净赎回金额=赎回总金额—赎回费用

上述计算结果均按四舍五入方法，保留到小数点后2位，由此产生的收益或损失由基金财产承担。

例：某投资者场外赎回本基金10万份，持有时间730日以上，对应的赎回费率为0%，假设赎回当日基金份额净值是1.5280元，则其可得到的赎回金额为：

赎回总额=100,000×1.5280=152,800.00元

赎回费用=152,800.00×0%=0.00元

赎回金额=152,800.00—0.00=152,800.00元

即：投资者在场外赎回本基金10万份，持有时间730日以上，假设赎回当日基金份额净值是1.5280元，则其可得到的赎回金额为152,800.00元。

例：某投资者场内赎回本基金10万份，持有时间为一个月，对应的赎回费率为0.50%，假设赎回当日基金份额净值是1.5280元，则其可得到的赎回金额为：

赎回总额=100,000×1.5280=152,800.00元

赎回费用=152,800.00×0.50%=764.00元

赎回金额=152,800.00—764.00=152,036.00元

即：投资者在场内赎回本基金10万份，持有时间为一个月，对应的赎回费率为0.5%，假设赎回当日基金份额净值是1.5280元，则其可得到的赎回金额为152,036.00元。

3、本基金份额净值的计算，保留到小数点后4位，小数点后第5位四舍五入，由此产生的收益或损失由基金财产承担。在封闭期内，基金管理人应当至少每周公告一次基金资产净值和基金份额净值。在开始办理基金份额申购或者赎回后，基金管理人应当在每个开放日的次日，通过网站、基金份额发售网点以及其他媒介，披露前一日基金份额净值和基金份额累计净值。遇特殊情况，经中国证监会同意，可以适当延迟计算或公告。

4、基金管理人可以在不违背法律法规规定及《基金合同》约定的情形下根据市场情况制定基金促销计划，定期或不定期地开展基金促销活动。在基金促销活动期间，按相关监管部门要求履行必要手续后，基金管理人可以适当调低基金

申购费率和基金赎回费率，并进行公告。

5、办理基金份额的场内申购、赎回业务应遵守深圳证券交易所及中国证券登记结算有限责任公司的有关业务规则。若相关法律法规、中国证监会、深圳证券交易所或中国证券登记结算有限责任公司对场内申购、赎回业务规则有新的规定，基金合同相应予以修改，并按照新规定执行，且此项修改无须召开基金份额持有人大会。

八、拒绝或暂停接受申购

本基金转为开放式运作以后，发生下列情况时，基金管理人可拒绝或暂停接受投资人的申购申请：

- 1、因不可抗力导致基金无法正常运转。
- 2、发生基金合同规定的暂停基金资产估值情况。
- 3、证券、期货交易所交易时间非正常停市，导致基金管理人无法计算当日基金资产净值。
- 4、基金管理人认为接受某笔或某些申购申请可能会影响或损害现有基金份额持有人利益时。
- 5、基金资产规模过大，使基金管理人无法找到合适的投资品种，或其他可能对基金业绩产生负面影响，或发生其他损害现有基金份额持有人利益的情形。
- 6、基金管理人、基金托管人、基金销售机构或登记机构的异常情况导致基金销售系统、基金登记系统或基金会计系统无法正常运行。
- 7、基金管理人接受某笔或者某些申购申请有可能导致单一投资者持有基金份额的比例达到或者超过 50%，或者变相规避 50%集中度的情形时。
- 8、某笔或者某些申购申请超过基金管理人设定的基金总规模、单日净申购比例上限、单一投资者单日或单笔申购金额上限的。
- 9、当前一估值日基金资产净值 50% 以上的资产出现无可参考的活跃市场价格且采用估值技术仍导致公允价值存在重大不确定性时，经与基金托管人协商确认后，基金管理人应当采取暂停接受基金申购申请的措施。
- 10、法律法规规定或中国证监会认定的其他情形。

发生上述第 1、2、3、5、6、9、10 项暂停申购情形之一且基金管理人决定暂停投资者的申购申请时，基金管理人应当根据有关规定在指定媒介上刊登暂停

申购公告。如果投资人的申购申请被全部或部分拒绝的,被拒绝的申购款项本金将退还给投资人。在暂停申购的情况消除时,基金管理人应及时恢复申购业务的办理。

九、暂停赎回或延缓支付赎回款项的情形

本基金转为开放式运作以后,发生下列情形时,基金管理人可暂停接受投资人的赎回申请或延缓支付赎回款项:

- 1、因不可抗力导致基金管理人不能支付赎回款项。
- 2、发生基金合同规定的暂停基金资产估值情况。
- 3、证券、期货交易所交易时间非正常停市,导致基金管理人无法计算当日基金资产净值。
- 4、连续两个或两个以上开放日发生巨额赎回。
- 5、继续接受赎回申请将损害现有基金份额持有人利益的情形时,可暂停接受投资人的赎回申请。
- 6、当前一估值日基金资产净值 50% 以上的资产出现无可参考的活跃市场价格且采用估值技术仍导致公允价值存在重大不确定性时,经与基金托管人协商确认后,基金管理人应当采取延缓支付赎回款项或暂停接受基金赎回申请的措施。
- 7、法律法规规定或中国证监会认定的其他情形。

发生上述第 1、2、3、5、6、7 项情形之一且基金管理人决定暂停接受基金份额持有人的赎回申请或延缓支付赎回款项时,基金管理人应在当日报中国证监会备案,已确认的赎回申请,基金管理人应足额支付;如暂时不能足额支付,应将可支付部分按单个账户申请量占申请总量的比例分配给赎回申请人,未支付部分可延期支付。若出现上述第 4 项所述情形,按基金合同的相关条款处理。基金份额持有人在申请赎回时可事先选择将当日可能未获受理部分予以撤销。对于场内赎回申请,按照深圳证券交易所及中国证券登记结算有限责任公司的有关规定办理。在暂停赎回的情况消除时,基金管理人应及时恢复赎回业务的办理并公告。

十、巨额赎回的情形及处理方式

1、巨额赎回的认定

若本基金单个开放日内的基金份额净赎回申请(赎回申请份额总数加上基金

转换中转出申请份额总数后扣除申购申请份额总数及基金转换中转入申请份额总数后的余额)超过前一开放日的基金总份额的 10%，即认为是发生了巨额赎回。

2、场外巨额赎回的处理方式

当基金出现巨额赎回时，基金管理人可以根据基金当时的资产组合状况决定全额赎回或部分延期赎回。

(1) 全额赎回：当基金管理人认为有能力支付投资人的全部赎回申请时，按正常赎回程序执行。

(2) 部分延期赎回：当基金管理人认为支付投资人的赎回申请有困难或认为因支付投资人的赎回申请而进行的财产变现可能会对基金资产净值造成较大波动时，基金管理人在当日接受赎回比例不低于上一开放日基金总份额的 10% 的前提下，可对其余赎回申请延期办理。对于当日的赎回申请，应当按单个账户赎回申请量占赎回申请总量的比例，确定当日受理的赎回份额；对于未能赎回部分，投资人在提交赎回申请时可以选择延期赎回或取消赎回。选择延期赎回的，将自动转入下一个开放日继续赎回，直到全部赎回为止；选择取消赎回的，当日未获受理的部分赎回申请将被撤销。延期的赎回申请与下一开放日赎回申请一并处理，无优先权并以下一开放日的基金份额净值为基础计算赎回金额，以此类推，直到全部赎回为止。如投资人在提交赎回申请时未作明确选择，投资人未能赎回部分作自动延期赎回处理。部分延期赎回不受单笔赎回最低份额的限制。

(3) 暂停赎回：连续 2 个开放日以上（含本数）发生巨额赎回，如基金管理人认为有必要，可暂停接受基金的赎回申请；已经接受的赎回申请可以延缓支付赎回款项，但不得超过 20 个工作日，并应当在指定媒介上进行公告。

(4) 若本基金发生巨额赎回且单个基金份额持有人的赎回申请超过上一开放日基金总份额的 20%，基金管理人有权采取具体措施对其进行赎回申请延期办理。基金管理人有权先行对该单个基金份额持有人超出 20% 的赎回申请实施延期办理，而对该单个基金份额持有人 20% 以内（含 20%）的赎回申请，基金管理人根据前段“（1）全部赎回”或“（2）部分延期赎回”的约定方式与其他基金份额持有人的赎回申请一并办理。对于未能赎回部分，投资人在提交赎回申请时可以选择延期赎回或取消赎回。选择延期赎回的，将自动转入下一个开放日继续赎回，直到全部赎回为止；选择取消赎回的，当日未获受理的部分赎回申请将被撤销。

延期的赎回申请与下一开放日赎回申请一并处理,无优先权并以下一开放日的基金份额净值为基础计算赎回金额,以此类推,直到全部赎回为止。如投资人在提交赎回申请时未作明确选择,投资人未能赎回部分作自动延期赎回处理。部分延期赎回不受单笔赎回最低份额的限制。

3、巨额赎回的公告

当发生上述巨额赎回并延期办理时,基金管理人应当通过邮寄、传真或者招募说明书规定的其他方式(包括但不限于短信、电子邮件或由基金销售机构通知等方式)在3个交易日内通知基金份额持有人,说明有关处理方法,同时在指定媒介上刊登公告。

4、场内巨额赎回的处理方式按照深圳证券交易所及中国证券登记结算有限责任公司的有关规定执行。

十一、暂停申购或赎回的公告和重新开放申购或赎回的公告

1、发生上述暂停申购或赎回情况的,基金管理人当日应立即向中国证监会备案,并在规定期限内指定媒介上刊登暂停公告。

2、基金管理人可以根据暂停申购或赎回的时间,最迟于重新开放日在指定媒介上刊登重新开放申购或赎回的公告;也可以根据实际情况在暂停公告中明确重新开放申购或赎回的时间,届时不再另行发布重新开放的公告。

十二、其他

1、基金转换

基金管理人可以根据相关法律法规以及基金合同的规定决定开办本基金与基金管理人管理的在同一基金登记机构下的其他基金之间的转换业务,基金转换可以收取一定的转换费,相关规则由基金管理人届时根据相关法律法规及基金合同的规定制定并公告,并提前告知基金托管人与相关机构。

2、基金份额的转让

在法律法规允许且条件具备的情况下,基金管理人可受理基金份额持有人通过中国证监会认可的交易场所或者交易方式进行份额转让的申请并由登记机构办理基金份额的过户登记。基金管理人拟受理基金份额转让业务的,将提前公告,基金份额持有人应根据基金管理人公告的业务规则办理基金份额转让业务。

3、基金的非交易过户

基金的非交易过户是指基金登记机构受理继承、捐赠和司法强制执行等情形而产生的非交易过户以及登记机构认可、符合法律法规的其它非交易过户，或者按照相关法律法规或国家有权机关要求的方式进行处理的行为。无论在上述何种情况下，接受划转的主体必须是依法可以持有本基金基金份额的投资人，或者按照相关法律法规或国家有权机关要求的方式进行处理。

继承是指基金份额持有人死亡，其持有的基金份额由其合法的继承人继承；捐赠指基金份额持有人将其合法持有的基金份额捐赠给福利性质的基金会或社会团体；司法强制执行是指司法机构依据生效司法文书将基金份额持有人持有的基金份额强制划转给其他自然人、法人或其他组织。办理非交易过户必须提供基金登记机构要求提供的相关资料，对于符合条件的非交易过户申请按基金登记机构的规定办理，并按基金登记机构规定的标准收费。

4、基金的注册登记、交易与转托管

(1)、基金份额的注册登记

本基金的份额采用分系统登记的原则。场外认购、申购或通过跨系统转托管从场内转入的基金份额登记在登记结算系统基金份额持有人开放式基金账户下，场内认购、申购、上市交易买入或通过跨系统转托管从场外转入的基金份额登记在证券登记系统基金份额持有人的深圳证券账户下。

(2)、基金份额的交易

1) 在封闭期内及本基金转换为上市开放式基金（LOF）但尚未开放申购赎回期间，登记在登记结算系统中的基金份额不得赎回，但可以通过跨系统转托管转至场内系统在深圳证券交易所上市交易；

2) 在封闭期内及本基金转换为上市开放式基金（LOF）但尚未开放申购赎回期间，登记在证券登记系统中的基金份额不得赎回，但可以在深圳证券交易所上市交易；

3) 在本基金转换为上市开放式基金（LOF）并开放申购赎回后，登记在登记结算系统中的基金份额可申请场外赎回，也可以通过跨系统转托管转至场内系统在深圳证券交易所上市交易；

4) 在本基金转换为上市开放式基金（LOF）并开放申购赎回后，登记在

证券登记系统中的基金份额既可以直接申请场内赎回,也可以在深圳证券交易所上市交易。

(3)、系统内转托管

1) 基金份额持有人可将其持有的基金份额在登记结算系统内不同销售机构(网点)之间进行转托管或在证券登记系统内不同会员单位之间进行转托管。

2) 基金份额登记在登记结算系统的基金份额持有人在变更办理赎回业务的销售机构(网点)时,销售机构(网点)之间不能通存通兑的,可办理已持有基金份额的系统内转托管。

3) 基金份额登记在证券登记系统的基金份额持有人在变更办理基金份额上市交易或场内赎回业务的会员单位(交易单元)时,可办理已持有基金份额系统内转托管。

(4)、跨系统转托管

1) 跨系统转托管是指基金份额持有人将其持有的基金份额在登记结算系统和证券登记系统之间进行转托管的行为。

2) 本基金跨系统转托管的具体业务按照中国证券登记结算有限责任公司及深圳证券交易所的相关规定办理。

5、定期定额投资计划

基金管理人可以为投资人办理定期定额投资计划,具体规则由基金管理人另行规定。投资人在办理定期定额投资计划时可自行约定每期扣款金额,每期扣款金额必须不低于基金管理人在相关公告或更新的招募说明书中所规定的定期定额投资计划最低申购金额。

6、基金份额的冻结、解冻与质押

基金登记机构只受理国家有权机关依法要求的基金份额的冻结与解冻,以及登记机构认可、符合法律法规的其他情况下的冻结与解冻。基金账户或基金份额被冻结的,被冻结基金份额所产生的权益一并冻结,被冻结部分份额仍然参与收益分配,法律法规另有规定的除外。

如相关法律法规允许基金管理人办理基金份额的质押业务或其他基金业务,基金管理人将制定和实施相应的业务规则。

第八部分 基金的投资

一、投资目标

在严格控制风险的前提下，在基金合同生效后 18 个月内，灵活运用定向增发股票等投资策略，充分挖掘市场投资机会，力争基金资产的长期稳健增值。本基金转为上市开放式基金（LOF）后，积极发掘可能对上市公司当前或未来价值产生重大影响各类事件，通过筛选、鉴别事件信息扩散对资产价格的影响模式，选择最具有竞争优势的标的，在控制风险的前提下力争实现基金资产的长期稳健增值。

二、投资范围

本基金的投资范围为具有良好流动性的金融工具，包括国内依法发行上市的股票（包括中小板、创业板及其他中国证监会允许基金投资的股票）、衍生工具（权证、股指期货、国债期货等）、债券资产（包括国债、金融债、企业债、公司债、次级债、可转换债券、可交换债券、分离交易可转债、央行票据、中期票据、短期融资券、超短期融资券、中小企业私募债、地方政府债、政府支持机构债、政府支持债券等中国证监会允许投资的债券）、资产支持证券、债券回购、银行存款（包括协议存款、定期存款及其他银行存款）、现金资产等货币市场工具，以及法律法规或中国证监会允许投资的其他金融工具（但须符合中国证监会的相关规定）。

如法律法规或监管机构以后允许基金投资其他品种，基金管理人在履行适当程序后，可以将其纳入投资范围。

封闭期内股票资产占基金资产的比例范围为 0%-100%；非公开发行股票资产占非现金基金资产的比例为 0%-100%；公开发行股票资产占非现金基金资产的比例为 0%-20%；债券资产占基金资产的比例范围为 0%-100%；转换为上市开放式基金（LOF）后股票资产占基金资产的比例范围为 0%-95%；投资于权证的比例不超过基金资产净值的 3%。在封闭期内，每个交易日日终在扣除国债期货和股指期货合约需缴纳的交易保证金后，应当保持不低于交易保证金一倍的现金；转换为上市开放式基金（LOF）后，每个交易日日终在扣除国债期货和股指期货合约需缴纳的交易保证金后，现金或到期日在一年以内的政府债券投资比例合计

不低于基金资产净值的5%，前述现金不包括结算备付金、存出保证金、应收申购款等。

本基金参与股指期货、国债期货交易，应符合法律法规规定和基金合同约定的投资限制并遵守相关期货交易所的业务规则。

如果法律法规或中国证监会变更投资品种的投资比例限制，基金管理人在履行适当程序后，可以调整上述投资品种的投资比例。

三、投资策略

(一) 本基金在基金合同生效后18个月内(含第18个月)，通过对宏观经济、行业分析轮动效应与定向增发项目优势的深入研究的基础上，利用定向增发项目的事件性特征与折价优势，优选能够改善、提升企业基本面与经营状况的定向增发股票进行投资。将定向增发改善企业基本面与产业结构作为投资主线，形成以定向增发为核心的投资策略。

1、大类资产配置策略

本基金通过对宏观经济环境、财政及货币政策、资金供需情况等因素的综合分析以及对资本市场趋势的判断，结合主要大类资产的相对估值，合理确定基金在股票、债券、现金等各类资产类别上的投资比例，并在基金合同投资范围约定的范围下适时进行动态调整。

2、定向增发股票投资策略

定向增发是指上市公司向符合条件的特定投资者(包括大股东、机构投资者、自然人等)非公开发行业股票的融资方式。本基金将对进行非公开发行的上市公司从估值水平以及成长性两个角度出发进行基本面分析，结合市场未来走势进行判断，从战略角度评估参与定向增发的预期中签情况、预期损益和风险水平。充分考虑定向增发的一二级价差，并在严格掌控投资组合风险与收益的前提下，积极参与其定向增发项目。在定向增发股票锁定期结束后，本基金将根据对股票内在投资价值和成长性的判断，结合股票市场环境的分析，选择适当的时机卖出。

本基金采用股票定量和定性分析方法，从估值水平和发展前景两个角度，通过财务和运营数据分析市场现有定向增发项目。本基金主要从行业景气度、盈利能力、成长能力以及估值水平等方面进行考量，主要指标包括：各行业公司的估值指标(如PE、PB、PE/G、PS、股息率等)、成长性指标(主营业务收入增长

率、净利润增长率、毛利率增长率等)、现金流量指标和其他财务指标。从中选出价值相对低估、成长性确定、现金流量状况好、盈利能力和偿债能力强的公司，作为备选定向增发股票。

在定量分析的基础上，本基金通过分析备选定向增发项目所对应的公司的业务环节的竞争优势和劣势，分析定向增发项目对公司未来的影响。主要考虑因素包括：

1) 在技术能力方面，选择研发团队技术实力强、技术的发展与应用前景广阔并且在技术上具有一定护城河的公司。

2) 在市场前景方面，需要考量的因素包括市场的广度、深度、政策扶持的强度以及上市公司利用科技创新能力取得竞争优势、进而开拓市场的能力。

3) 在公司治理结构方面，将从上市公司的管理层评价、战略定位和管理制度体系等方面进行评价，通过定量分析和定性分析，最终确定股票投资组合，并适时进行投资组合调整。

按照定向增发的对象、资金用途，区分为以下几种主要模式：

(1) 大股东主导的定向增发投资

大股东主导的定向增发项目包括集团公司整体上市、实际控制人资产注入、发行对象包含大股东或者大股东关联方的公司间资产置换重组，以及融资收购大股东资产的几种定向增发项目。

(2) 项目融资类定向增发投资

项目融资类的定向增发项目为定向增发项目中最常见的类别，目前市场上近一半的定向增发项目为项目融资类。

(3) 非大股东方参与资产重组的定向增发投资

通过定向增发项目实现资产重组是企业与其他主体对企业资产的分布状态进行重新组合、调整、配置或对企业资产上的权利进行重新配置的过程。重组前后公司的估值往往会有明显的改变。

(4) 融资收购非大股东方资产的定向增发投资

对于融资收购非大股东方资产的定向增发项目，长期来看，公司能够通过定向增发项目中收归的资产实现企业基本面指标的优化，通过上下游产业并购、合并同业竞争对手或跨行业并购实现公司主营业务的拓展，减少公司运营成本或大

幅提升市场占有率来重组企业现有资源,提升经营业绩。重组前后公司的估值往往会有明显的改变。

本基金将深入研究不同类别的定向增发项目在不同期限内对公司基本面的影响,对定向增发项目可能带来的影响进行模拟分析,挑选具有绝对或相对估值吸引力的公司股票,再通过分析和评估股权变化,结合预期盈利水平和成长潜力,择优选取安全边际较高、成长性较好的公司进行投资,尽可能获取定向增发项目给投资者带来的超额收益。

3、债券投资策略

债券投资策略方面,本基金在综合研究的基础上实施积极主动的组合管理,采用宏观环境分析和微观市场定价分析两个方面进行债券资产的投资。在宏观环境分析方面,结合对宏观经济、市场利率、债券供求等因素的综合分析,根据交易所市场与银行间市场类属资产的风险收益特征,定期对投资组合类属资产进行优化配置和调整,确定不同类属资产的最优权重。

在微观市场定价分析方面,本基金以中长期利率趋势分析为基础,结合经济趋势、货币政策及不同债券品种的收益率水平、流动性和信用风险等因素,重点选择那些流动性较好、风险水平合理、到期收益率与信用质量相对较高的债券品种。具体投资策略有收益率曲线策略、骑乘策略、息差策略等积极投资策略构建债券投资组合。

4、权证投资策略

本基金将权证的投资作为提高基金投资组合收益的辅助手段。根据权证对应公司基本面研究成果确定权证的合理估值,发现市场对股票权证的非理性定价;利用权证衍生工具的特性,通过权证与证券的组合投资,来达到改善组合风险收益特征的目的。

5、衍生品投资策略

1) 本基金以套期保值为目的,参与股指期货交易。投资原则为有于基金资产增值,控制下跌风险实现保和锁定收益。

本基金参与股指期货投资时机和数量的决策建立在对证券市场总体行情的判断和组合风险收益分析的基础上。基金管理人将根据宏观经济因素、政策及法规因素和资本市场因素,结合定性和定量方法,确定投资时机。基金管理人将结

合股票投资的总体规模，以及中国证监会的相关限定和要求，确定参与股指期货交易的投资比例。

基金管理人将充分考虑股指期货的收益性、流动性及风险性特征，运用股指期货对冲系统性风险、对冲特殊情况下的流动性风险，如大额申购赎回等；利用金融衍生品的杠杆作用，以达到降低投资组合的整体风险的目的。

基金管理人在进行股指期货投资前将建立衍生品投资决策部门或小组，负责股指期货的投资管理的相关事项，同时针对股指期货投资管理制定投资决策流程和风险控制等制度，并经基金管理人董事会批准后执行。

2) 国债期货投资策略

本基金参与国债期货的投资应符合基金合同规定的投资策略和投资目标。本基金以套期保值为目的，根据风险管理的原则，在风险可控的前提下，投资于国债期货合约，有效管理投资组合的系统性风险，积极改善组合的风险收益特征。

本基金通过对宏观经济和利率市场走势的分析与判断，并充分考虑国债期货的收益性、流动性及风险特征，通过资产配置，谨慎进行投资，以调整债券组合的久期，降低投资组合的整体风险。具体而言，本基金的国债期货投资策略包括套期保值时机选择策略、期货合约选择和头寸选择策略、展期策略、保证金管理策略、流动性管理策略等。

本基金在运用国债期货投资控制风险的基础上，将审慎地获取相应的超额收益，通过国债期货对债券的多头替代和稳健资产仓位的增加，以及国债期货与债券的多空比例调整，获取组合的稳定收益。

基金管理人针对国债期货交易制订严格的授权管理制度和投资决策流程，确保研究分析、投资决策、交易执行及风险控制各环节的独立运作，并明确相关岗位职责。此外，基金管理人建立国债期货交易决策部门或小组，并授权特定的管理人员负责国债期货的投资审批事项。

若相关法律法规发生变化时，基金管理人期货投资管理从其最新规定，以符合上述法律法规和监管要求的变化。

6、中小企业私募债券投资策略

本基金将通过对中小企业私募债券进行信用评级控制，通过对投资单只中小企业私募债券的比例限制，严格控制风险，对投资单只中小企业私募债券而引起

组合整体的利率风险敞口和信用风险敞口变化进行风险评估,并充分考虑单只中小企业私募债券对基金资产流动性造成的影响,通过信用研究和流动性管理后,决定投资品种。

基金投资中小企业私募债券,基金管理人将根据审慎原则,制定严格的投资决策流程、风险控制制度和信用风险、流动性风险处置预案,以防范信用风险、流动性风险等各种风险。

7、资产支持证券投资策略

本基金将分析资产支持证券的资产特征,估计违约率和提前偿付比率,并利用收益率曲线和期权定价模型,对资产支持证券进行估值。本基金将严格控制资产支持证券的总体投资规模并进行分散投资,以降低流动性风险。

(二) 本基金转为上市开放式基金(LOF)后,并更名为平安鼎泰灵活配置混合型证券投资基金(LOF),在积极把握宏观经济周期、证券市场变化以及证券市场参与各方行为逻辑的基础上,深入挖掘可能对行业或公司的当前或未来价值产生重大影响的事件,将事件性因素作为投资的主线,形成以事件驱动为核心的投资策略。

1、大类资产配置策略

为有效实施投资策略,本基金将在资产配置允许的范围内,采取相对灵活的资产配置策略。

本基金将从宏观环境、政策因素、资金供求因素、证券市场基本面等角度进行综合分析,判断各类资产的市场趋势和预期风险收益,在严格控制风险的前提下,合理确定本基金在股票、债券、现金等大类资产类别的投资比例,并根据宏观经济形势和市场时机的变化适时进行动态调整。

2、股票投资策略

本基金采用股票定量和定性分析方法,从估值水平和发展前景两个角度分析,并注重事件性因素对行业影响的分析。定量分析方法主要通过财务和运营数据分析,主要指标包括:各行业公司的估值指标(如PE、PB、PE/G、PS、股息率等)、成长性指标(主营业务收入增长率、净利润增长率、毛利率增长率等)、现金流量指标和其他财务指标。从中选出价值相对低估、成长性确定、现金流量状况好、盈利能力和偿债能力强的公司。

定性分析是指在特定的市场阶段,针对不同类型的事件,分析其内外部驱动因素、变化方向;并采用深度价值挖掘和多层立体投资分析体系,多层地分析备选股票所对应公司业务环节的竞争优势和劣势,分析公司治理和企业管理方面的优势和劣势,行业历史及行业变革力量。

通过定量分析和定性分析,最终确定股票投资组合,并适时进行投资组合调整。

本基金将影响个股估值的事件驱动因素归纳为如下几个方面:

(1) 股权激励投资策略

股权激励是指上市公司以本公司股票为标的,对其董事、监事、高级管理人员及其他员工进行的长期性激励。股权激励通过将公司员工与股东的利益一致化,使得员工在经营和管理公司的过程中更加关心公司的长期价值。

本基金将通过筛选、分析和评估股权激励因素驱动的备选股,结合公司所在行业/所处的发展周期,择优选取成长性较好,满足较严格业绩指标、安全边际较高的个股投资。

(2) 股份增持和股份回购投资策略

股份增持包括股东增持和高管增持,其中股东增持是指上市公司股东及其一致行动人增持股份行为;高管增持是指上市公司高管及其一致行动人增持股份的行为;股份回购是指公司按一定的程序购回发行或流通在外的本公司股份的行为。

本基金将通过筛选、分析和评估股份增持和股份回购的备选股,结合增持方背景、公司股权结构、市场环境等因素,择优选取首次披露增持,或增持数量大、比例高,或前期超跌、所在行业刚转暖等几类个股,再结合预期盈利水平和成长潜力,择优选取安全边际较高、成长性较好的公司进行投资。

(3) 高分红和高转送投资策略

高分红是指公司分红比例较高的股票。高转送是实施较高比例的送股或转股的股票。高送转公司往往具有股本较少/每股资本公积、未分配利润、净资产较高/股价绝对值较高的特征。

本基金将通过筛选、分析和评估高分红和高转送转的备选股,结合预期盈利水平和成长潜力,择优选取安全边际较高、成长性较好的公司进行投资。

(4) 业绩预告和超预期投资策略

业绩预告是指上市公司根据交易所规定所作出的关于净利润为负值、净利润增减幅度超过 50% 以上、或实现扭亏为盈等事项的公告；业绩超预期主要涉及两方面：公司实际经营事业绩和分析师/市场一致预期。通过比较两者之间的差距，可能会发掘出具有 Alpha 收益的股票。

本基金将通过筛选和分析业绩预增和超预期的备选股，自下而上进行评估，结合预期盈利水平（或一致预期）和成长潜力，择优选取安全边际较高、成长性较好的公司进行投资。

（5）再融资类投资策略

再融资是指上市公司通过配股、增发和发行可转换债券等方式在证券市场上进行的直接融资。再融资对上市公司的发展起到了较大的推动作用，无论是助力产业转型、新兴资产并购或是集团整体上市、引入战投，还是国有资本向重要行业、关键领域、优势企业集中，亦或是完善激励机制，推进员工持股，再融资尤其是并购增发将是最为重要的资本运作工具。

本基金将通过筛选、分析和评估再融资的备选股，从经济转型和安全边际两个维度选择，评估其行业所处阶段及其发展前景，结合预期盈利水平和成长潜力，择优选取安全边际较高、成长性较好的公司进行投资。

（6）其他影响公司的重大因素

其他事件包括但不限于公司发布对预期业绩及行业造成极大影响的重要产品或重大合同公告；有影响上下游公司的重大事项发生；公司遭遇重大危机；管理层发生重大变更等。此类事件会对公司的运营造成深远的影响，继而影响其市场估值。

本基金将通过筛选、分析和评估发生重大变动的股票，结合其预期盈利水平和成长潜力，择优选取安全边际较高、成长性较好的公司进行投资。

3、债券投资策略

债券投资策略方面，本基金在综合研究的基础上实施积极主动的组合管理，采用宏观环境分析和微观市场定价分析两个方面进行债券资产的投资。在宏观环境分析方面，结合对宏观经济、市场利率、债券供求等因素的综合分析，根据交易所市场与银行间市场类属资产的风险收益特征，定期对投资组合类属资产进行优化配置和调整，确定不同类属资产的最优权重。

在微观市场定价分析方面,本基金以中长期利率趋势分析为基础,结合经济趋势、货币政策及不同债券品种的收益率水平、流动性和信用风险等因素,重点选择那些流动性较好、风险水平合理、到期收益率与信用质量相对较高的债券品种。具体投资策略有收益率曲线策略、骑乘策略、息差策略等积极投资策略构建债券投资组合。

4、权证投资策略

本基金将权证的投资作为提高基金投资组合收益的辅助手段。根据权证对应公司基本面研究成果确定权证的合理估值,发现市场对股票权证的非理性定价;利用权证衍生工具的特性,通过权证与证券的组合投资,来达到改善组合风险收益特征的目的。

5、衍生品投资策略

1) 本基金以套期保值为目的,参与股指期货交易。投资原则为有于基金资产增值,控制下跌风险实现保和锁定收益。

本基金参与股指期货投资时机和数量的决策建立在对证券市场总体行情的判断和组合风险收益分析的基础上。基金管理人将根据宏观经济因素、政策及法规因素和资本市场因素,结合定性和定量方法,确定投资时机。基金管理人将结合股票投资的总体规模,以及中国证监会的相关限定和要求,确定参与股指期货交易的投资比例。

基金管理人将充分考虑股指期货的收益性、流动性及风险性特征,运用股指期货对冲系统性风险、对冲特殊情况下的流动性风险,如大额申购赎回等;利用金融衍生品的杠杆作用,以达到降低投资组合的整体风险的目的。

基金管理人将在进行股指期货投资前将建立衍生品投资决策部门或小组,负责股指期货的投资管理的相关事项,同时针对股指期货投资管理制定投资决策流程和风险控制等制度,并经基金管理人董事会批准后执行。

2) 国债期货投资策略

本基金参与国债期货的投资应符合基金合同规定的投资策略和投资目标。本基金以套期保值为目的,根据风险管理的原则,在风险可控的前提下,投资于国债期货合约,有效管理投资组合的系统性风险,积极改善组合的风险收益特征。

本基金通过对宏观经济和利率市场走势的分析与判断,并充分考虑国债期货

的收益性、流动性及风险特征，通过资产配置，谨慎进行投资，以调整债券组合的久期，降低投资组合的整体风险。具体而言，本基金的国债期货投资策略包括套期保值时机选择策略、期货合约选择和头寸选择策略、展期策略、保证金管理策略、流动性管理策略等。

本基金在运用国债期货投资控制风险的基础上，将审慎地获取相应的超额收益，通过国债期货对债券的多头替代和稳健资产仓位的增加，以及国债期货与债券的多空比例调整，获取组合的稳定收益。

基金管理人针对国债期货交易制订严格的授权管理制度和投资决策流程，确保研究分析、投资决策、交易执行及风险控制各环节的独立运作，并明确相关岗位职责。此外，基金管理人建立国债期货交易决策部门或小组，并授权特定的管理人员负责国债期货的投资审批事项。

若相关法律法规发生变化时，基金管理人期货投资管理从其最新规定，以符合上述法律法规和监管要求的变化。

6、中小企业私募债券投资策略

本基金将通过对中小企业私募债券进行信用评级控制，通过对投资单只中小企业私募债券的比例限制，严格控制风险，对投资单只中小企业私募债券而引起组合整体的利率风险敞口和信用风险敞口变化进行风险评估，并充分考虑单只中小企业私募债券对基金资产流动性造成的影响，通过信用研究和流动性管理后，决定投资品种。

基金投资中小企业私募债券，基金管理人将根据审慎原则，制定严格的投资决策流程、风险控制制度和信用风险、流动性风险处置预案，以防范信用风险、流动性风险等各种风险。

7、资产支持证券投资策略

本基金将分析资产支持证券的资产特征，估计违约率和提前偿付比率，并利用收益率曲线和期权定价模型，对资产支持证券进行估值。本基金将严格控制资产支持证券的总体投资规模并进行分散投资，以降低流动性风险。

四、投资限制

1、组合限制

基金的投资组合应遵循以下限制：

(1) 本基金的投资组合比例为：封闭期内股票资产占基金资产的比例范围为 0%-100%；非公开发行股票资产占非现金基金资产的比例为 0%-100%；公开发行股票资产占非现金基金资产的比例为 0%-20%；债券资产占基金资产的比例范围为 0%-100%；转换为上市开放式基金（LOF）后股票资产占基金资产的比例范围为 0%-95%；

(2) 在封闭期内，每个交易日日终在扣除股指期货和国债期货合约需缴纳的交易保证金后，应当保持不低于交易保证金一倍的现金；转换为上市开放式基金（LOF）后，每个交易日日终在扣除国债期货和股指期货合约需缴纳的交易保证金后，现金或到期日在一年以内的政府债券投资比例合计不低于基金资产净值的 5%，前述现金不包括结算备付金、存出保证金、应收申购款等；

(3) 本基金持有一家公司发行的证券，其市值不超过基金资产净值的 10%；

(4) 本基金管理人管理的全部基金持有一家公司发行的证券，不超过该证券的 10%；

(5) 本基金持有的全部权证，其市值不得超过基金资产净值的 3%；

(6) 本基金管理人管理的全部基金持有的同一权证，不得超过该权证的 10%；

(7) 本基金在任何交易日买入权证的总金额，不得超过上一交易日基金资产净值的 0.5%；

(8) 本基金投资于同一原始权益人的各类资产支持证券的比例，不得超过基金资产净值的 10%；

(9) 本基金持有的全部资产支持证券，其市值不得超过基金资产净值的 20%；

(10) 本基金持有的同一(指同一信用级别)资产支持证券的比例，不得超过该资产支持证券规模的 10%；

(11) 本基金管理人管理的全部基金投资于同一原始权益人的各类资产支持证券，不得超过其各类资产支持证券合计规模的 10%；

(12) 本基金应投资于信用级别评级为 BBB 以上(含 BBB)的资产支持证券。基金持有资产支持证券期间，如果其信用等级下降、不再符合投资标准，应在评级报告发布之日起 3 个月内予以全部卖出；

(13) 基金财产参与股票发行申购，本基金所申报的金额不超过本基金的总

资产，本基金所申报的股票数量不超过拟发行股票公司本次发行股票的总量；

(14) 本基金进入全国银行间同业市场进行债券回购的资金余额不得超过基金资产净值的 40%；在全国银行间同业市场中的债券回购最长期限为 1 年，债券回购到期后不展期；

(15) 本基金投资流通受限证券，基金管理人应制订严格的投资决策流程和风险控制制度，防范流动性风险、法律风险和操作风险等各种风险；

(16) 如本基金投资股指期货的，遵循以下中国证监会规定的投资限制：

1) 本基金在任何交易日日终，持有的买入股指期货合约价值不得超过基金资产净值的 10%；

2) 本基金在封闭期内，任何交易日日终，持有的买入国债期货和股指期货合约价值与有价证券之和，不得超过基金资产净值的 100%；转换为上市开放式基金（LOF）后，在任何交易日日终，持有的买入国债期货和股指期货合约价值与有价证券市值之和，不得超过基金资产净值的 95%；其中，有价证券指股票、债券（不含到期日在一年以内的政府债券）、权证、资产支持证券等；

3) 本基金在任何交易日日终，持有的卖出股指期货合约价值不得超过基金持有的股票总市值的 20%；

本基金管理人应当按照中国金融期货交易所要求的内容、格式与时限向交易所报告所交易和持有的卖出期货合约情况、交易目的及对应的证券资产情况等；

4) 本基金所持有的股票市值和买入、卖出股指期货合约价值，合计（轧差计算）应当符合基金合同关于股票投资比例的有关约定；

5) 本基金在任何交易日内交易（不包括平仓）的股指期货合约的成交金额不得超过上一交易日基金资产净值的 20%；

(17) 如本基金投资国债期货的，遵循以下中国证监会规定的投资限制：

1) 本基金在任何交易日日终，持有的买入国债期货合约价值，不得超过基金资产净值的 15%；

2) 本基金在任何交易日日终，持有的卖出国债期货合约价值不得超过基金持有的债券总市值的 30%；

3) 本基金在任何交易日内交易（不包括平仓）的国债期货合约的成交金额不得超过上一交易日基金资产净值的 30%；

4) 本基金所持有的债券(不含到期日在一年以内的政府债券)市值和买入、卖出国债期货合约价值,合计(轧差计算)应当符合基金合同关于债券投资比例的有关约定;

(18) 在封闭期内,本基金投资中小企业私募债券的剩余期限,不得超过本基金的剩余封闭运作期;本基金持有单只中小企业私募债券,其市值不得超过本基金资产净值的10%;

(19) 本基金在封闭期内,基金总资产不得超过基金净资产的200%,转换为上市开放式基金(LOF)后,基金总资产不得超过基金净资产的140%;

(20) 本基金管理人管理的全部开放式基金(包括开放式基金以及处于开放期的定期开放基金)持有一家上市公司发行的可流通股票,不得超过该上市公司可流通股票的15%;本基金管理人管理的全部投资组合持有一家上市公司发行的可流通股票,不得超过该上市公司可流通股票的30%;

(21) 本基金主动投资于流动性受限资产的市值合计不得超过本基金资产净值的15%。因证券市场波动、上市公司股票停牌、基金规模变动等基金管理人之外的因素致使基金不符合前述所规定比例限制的,基金管理人不得主动新增流动性受限资产的投资;

(22) 本基金与私募类证券资管产品及中国证监会认定的其他主体为交易对手开展逆回购交易的,可接受质押品的资质要求应当与基金合同约定的投资范围保持一致;

(23) 法律法规及中国证监会规定的和《基金合同》约定的其他投资限制。

除上述第(2)、(12)、(21)、(22)项所规定的情形外,因证券、期货市场波动、证券发行人合并、基金规模变动等基金管理人之外的因素致使基金投资比例不符合上述规定投资比例的,基金管理人应当在10个交易日内进行调整,但中国证监会规定的特殊情形除外。法律法规或监管部门另有规定时,从其规定。

基金管理人应当自基金合同生效之日起六个月内使基金的投资组合比例符合基金合同的有关约定。期间,基金的投资范围、投资策略应当符合基金合同的约定。基金托管人对基金的投资的监督与检查自基金合同生效之日起开始。

如果法律法规对基金合同约定投资组合比例限制进行变更的,以变更后的规定为准。法律法规或监管部门取消上述限制,如适用于本基金,则本基金投资不

再受相关限制，但须提前公告，不需要经基金份额持有人大会审议。

2、禁止行为

为维护基金份额持有人的合法权益，基金财产不得用于下列投资或者活动：

- (1) 承销证券；
- (2) 违反规定向他人贷款或者提供担保；
- (3) 从事承担无限责任的投资；
- (4) 向基金管理人、基金托管人出资；
- (5) 从事内幕交易、操纵证券交易价格及其他不正当的证券交易活动；
- (6) 法律、行政法规和中国证监会规定禁止的其他活动。

法律法规或监管部门取消上述限制，如适用于本基金，则本基金投资不再受相关限制。

基金管理人运用基金财产买卖基金管理人、基金托管人及其控股股东、实际控制人或者与其有其他重大利害关系的公司发行的证券或者承销期内承销的证券，或者从事其他重大关联交易的，应当符合基金的投资目标和投资策略，遵循基金份额持有人利益优先的原则，防范利益冲突，建立健全内部审批机制和评估机制，按照市场公平合理价格执行。相关交易必须事先得到基金托管人的同意，并按法律法规予以披露。重大关联交易应提交基金管理人董事会审议，并经过三分之二以上的独立董事通过。基金管理人董事会应至少每半年对关联交易事项进行审查。

五、业绩比较基准

本基金的业绩比较基准是：

沪深300指数收益率×50%+中证综合债指数收益率×50%。

业绩比较基准选择理由：沪深300指数选样科学客观，流动性高，是目前市场上较有影响力的股票投资业绩比较基准。中债综合指数具广泛市场代表性，旨在综合反映债券全市场整体价格和投资回报情况。基于本基金的特征，使用上述业绩比较基准能够忠实反映本基金的风险收益特征。

如果今后法律法规发生变化，或者有更权威的、更能为市场普遍接受的业绩比较基准推出，或者是市场上出现更加适合用于本基金的业绩比较基准时，本基金管理人与基金托管人协商一致，可以变更业绩比较基准，在履行适当程序后报

中国证监会备案,并在中国证监会指定媒介及时公告,无需召开基金份额持有人大会。

六、风险收益特征

本基金是混合型证券投资基金,预期风险和预期收益高于债券型基金和货币市场基金,但低于股票型基金。

七、基金管理人代表基金行使相关权利的处理原则及方法

- 1、有利于基金资产的安全与增值;
- 2、基金管理人按照国家有关规定代表基金独立行使相关权利,保护基金份额持有人的利益;
- 3、不通过关联交易为自身、雇员、授权代理人或任何存在利害关系的第三人牟取任何不当利益;
- 4、不谋求对上市公司的控股,不参与所投资上市公司的经营管理。

八、投资组合报告

基金管理人的董事会及董事保证本报告所载资料不存在虚假记载、误导性陈述或重大遗漏,并对其内容的真实性、准确性和完整性承担个别及连带责任。

基金托管人平安银行股份有限公司根据本基金合同规定,复核了本报告中的财务指标、净值表现和投资组合报告等内容,保证复核内容不存在虚假记载、误导性陈述或者重大遗漏。

本投资组合报告所载数据截至2019年6月30日,本财务数据未经审计。

1.1 报告期末基金资产组合情况

| 序号 | 项目 | 金额(元) | 占基金总资产的比例(%) |
|----|---------|----------------|--------------|
| 1 | 权益投资 | 204,538,388.33 | 82.86 |
| | 其中:股票 | 204,538,388.33 | 82.86 |
| 2 | 基金投资 | - | - |
| 3 | 固定收益投资 | 20,366,000.00 | 8.25 |
| | 其中:债券 | 20,366,000.00 | 8.25 |
| | 资产支持证券 | - | - |
| 4 | 贵金属投资 | - | - |
| 5 | 金融衍生品投资 | - | - |

| | | | |
|---|-------------------|----------------|--------|
| 6 | 买入返售金融资产 | - | - |
| | 其中：买断式回购的买入返售金融资产 | - | - |
| 7 | 银行存款和结算备付金合计 | 20,397,637.20 | 8.26 |
| 8 | 其他资产 | 1,552,048.60 | 0.63 |
| 9 | 合计 | 246,854,074.13 | 100.00 |

1.2 报告期末按行业分类的股票投资组合

1.2.1 报告期末按行业分类的境内股票投资组合

| 代码 | 行业类别 | 公允价值（元） | 占基金资产净值比例（%） |
|----|------------------|----------------|--------------|
| A | 农、林、牧、渔业 | 2,201,804.00 | 0.90 |
| B | 采矿业 | - | - |
| C | 制造业 | 111,512,000.57 | 45.43 |
| D | 电力、热力、燃气及水生产和供应业 | - | - |
| E | 建筑业 | - | - |
| F | 批发和零售业 | - | - |
| G | 交通运输、仓储和邮政业 | - | - |
| H | 住宿和餐饮业 | - | - |
| I | 信息传输、软件和信息技术服务业 | 3,724,614.40 | 1.52 |
| J | 金融业 | 10,636,289.00 | 4.33 |
| K | 房地产业 | 61,203,606.56 | 24.93 |
| L | 租赁和商务服务业 | 6,267,986.00 | 2.55 |
| M | 科学研究和技术服务业 | 6,290,092.80 | 2.56 |
| N | 水利、环境和公共设施管理业 | - | - |
| O | 居民服务、修理和其他服务业 | - | - |
| P | 教育 | - | - |
| Q | 卫生和社会工作 | 2,701,995.00 | 1.10 |
| R | 文化、体育和娱乐业 | - | - |
| S | 综合 | - | - |
| | 合计 | 204,538,388.33 | 83.32 |

1.2.2 报告期末按行业分类的港股通投资股票投资组合

本基金本报告期末未持有港股通股票。

1.3 报告期末按公允价值占基金资产净值比例大小排序的前十名股票投资明细

| 序号 | 股票代码 | 股票名称 | 数量(股) | 公允价值(元) | 占基金资产净值比例(%) |
|----|--------|------|-----------|---------------|--------------|
| 1 | 300014 | 亿纬锂能 | 399,100 | 12,156,586.00 | 4.95 |
| 2 | 600383 | 金地集团 | 931,099 | 11,108,011.07 | 4.52 |
| 3 | 000002 | 万科A | 355,200 | 9,878,112.00 | 4.02 |
| 4 | 600048 | 保利地产 | 770,000 | 9,825,200.00 | 4.00 |
| 5 | 000858 | 五粮液 | 82,826 | 9,769,326.70 | 3.98 |
| 6 | 601155 | 新城控股 | 243,529 | 9,694,889.49 | 3.95 |
| 7 | 600325 | 华发股份 | 1,226,600 | 9,579,746.00 | 3.90 |
| 8 | 600519 | 贵州茅台 | 9,400 | 9,249,600.00 | 3.77 |
| 9 | 600438 | 通威股份 | 524,142 | 7,369,436.52 | 3.00 |
| 10 | 601012 | 隆基股份 | 318,053 | 7,350,204.83 | 2.99 |

1.4 报告期末按债券品种分类的债券投资组合

| 序号 | 债券品种 | 公允价值(元) | 占基金资产净值比例(%) |
|----|-----------|---------------|--------------|
| 1 | 国家债券 | - | - |
| 2 | 央行票据 | - | - |
| 3 | 金融债券 | - | - |
| | 其中：政策性金融债 | - | - |
| 4 | 企业债券 | - | - |
| 5 | 企业短期融资券 | - | - |
| 6 | 中期票据 | 20,366,000.00 | 8.30 |
| 7 | 可转债(可交换债) | - | - |
| 8 | 同业存单 | - | - |
| 9 | 其他 | - | - |
| 10 | 合计 | 20,366,000.00 | 8.30 |

1.5 报告期末按公允价值占基金资产净值比例大小排序的前五名债券投资明细

| 序号 | 债券代码 | 债券名称 | 数量(张) | 公允价值(元) | 占基金资产净值比例(%) |
|----|-----------|--------------|---------|---------------|--------------|
| 1 | 101801027 | 18星河实业MTN002 | 200,000 | 20,366,000.00 | 8.30 |

1.6 报告期末按公允价值占基金资产净值比例大小排序的前十名资产支持证券投资明细

本基金本报告期末未持有资产支持证券。

1.7 报告期末按公允价值占基金资产净值比例大小排序的前五名贵金属投资明细

本基金本报告期末未持有贵金属投资。

1.8 报告期末按公允价值占基金资产净值比例大小排序的前五名权证投资明细

本基金本报告期末无权证投资。

1.9 报告期末本基金投资的股指期货交易情况说明

1.9.1 报告期末本基金投资的股指期货持仓和损益明细

本基金本报告期末无股指期货投资。

1.9.2 本基金投资股指期货的投资政策

本基金本报告期末无股指期货投资。

1.10 报告期末本基金投资的国债期货交易情况说明

1.10.1 本期国债期货投资政策

本基金本报告期末无国债期货投资。

1.10.2 报告期末本基金投资的国债期货持仓和损益明细

本基金本报告期末无国债期货投资。

1.10.3 本期国债期货投资评价

本基金本报告期末无国债期货投资。

1.11 投资组合报告附注

1.11.1

报告期内基金投资的前十名证券的发行主体没有被监管部门立案调查,或在报告编制日前一年内受到公开谴责、处罚。

1.11.2

基金投资的前十名股票中，没有投资超出基金合同规定备选股票库之外的股票。

1.11.3 其他资产构成

| 序号 | 名称 | 金额（元） |
|----|---------|--------------|
| 1 | 存出保证金 | 420,229.19 |
| 2 | 应收证券清算款 | - |
| 3 | 应收股利 | - |
| 4 | 应收利息 | 1,131,075.84 |
| 5 | 应收申购款 | 743.57 |
| 6 | 其他应收款 | - |
| 7 | 待摊费用 | - |
| 8 | 其他 | - |
| 9 | 合计 | 1,552,048.60 |

1.11.4 报告期末持有的处于转股期的可转换债券明细

本基金本报告期末未持有处于转股期的可转换债券。

1.11.5 报告期末前十名股票中存在流通受限情况的说明

本基金本报告期末前十名股票中不存在流通受限的情况。

1.11.6 投资组合报告附注的其他文字描述部分

由于四舍五入原因，分项之和与合计可能有尾差。

第九部分 基金的业绩

基金管理人依照恪尽职守、诚实信用、谨慎勤勉的原则管理和运用基金财产，但不保证基金一定盈利，也不保证最低收益。基金的过往业绩并不代表其未来表现。投资有风险，投资者在做出投资决策前应仔细阅读本基金的招募说明书。

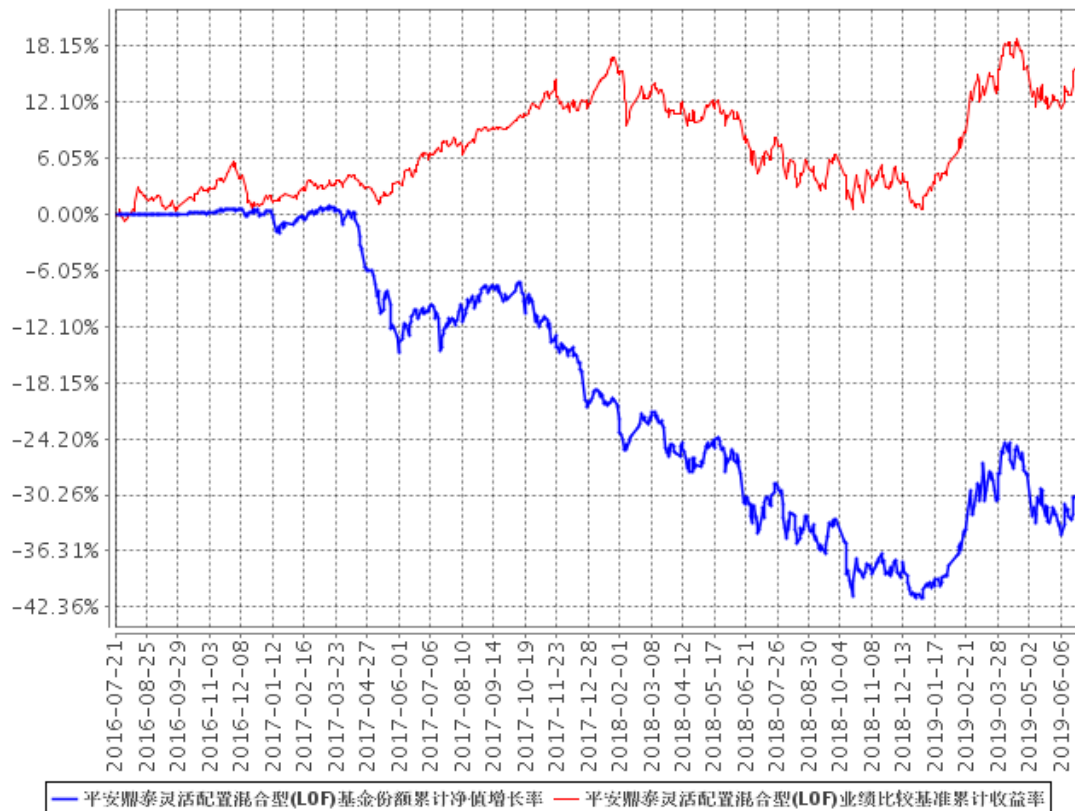
一、自基金合同生效以来（2016年7月21日）至2019年6月30日基金份额净值增长率及其与同期业绩比较基准收益率的比较：

| 阶段 | 份额净值增长率① | 份额净值增长率标准差② | 业绩比较基准收益率③ | 业绩比较基准收益率标准差④ | ①-③ | ②-④ |
|----------------------|----------|-------------|------------|---------------|---------|--------|
| 2016.7.21-2016.12.31 | -0.03% | 0.10% | 1.17% | 0.39% | -1.20% | -0.29% |
| 2017.1.1-2017.6.30 | -10.71% | 0.67% | 5.36% | 0.29% | -15.64% | 0.38% |
| 2017.7.1-2017.12.31 | -10.53% | 0.88% | 5.01% | 0.35% | -15.54% | 0.53% |
| 2018.1.1-2018.6.30 | -14.09% | 0.98% | -4.61% | 0.58% | -9.48% | 0.40% |
| 2018.7.1-2018.12.31 | -13.95% | 1.32% | -5.26% | 0.74% | -8.69% | 0.58% |
| 2019.1.1-2019.6.30 | 18.83% | 1.56% | 14.27% | 0.77% | 4.56% | 0.79% |
| 自基金合同生效日起至今 | -29.84% | 1.03% | 15.61% | 0.56% | -45.45% | 0.47% |

业绩比较基准：沪深300指数收益率×50%+中证综合债指数收益率×50%。

二、自基金合同生效以来基金份额累计净值增长率变动及其与同期业绩比较基准收益率变动的比较

平安鼎泰灵活配置混合型(LOF)基金份额累计净值增长率与同期业绩比较基准收益率的历史走势对比图



注：1、本基金基金合同于2016年7月21日正式生效，截至报告期末已满三年；

2、按照本基金的基金合同规定，基金管理人应当自基金合同生效之日起六个月内使基金的投资组合比例符合基金合同的约定，截至报告期末本基金已完成建仓。建仓结束时各项资产配置比例符合基金合同约定。

第十部分 基金的费用与税收

一、基金费用的种类

- 1、基金管理人的管理费；
- 2、基金托管人的托管费；
- 3、《基金合同》生效后与基金相关的信息披露费用；
- 4、《基金合同》生效后与基金相关的会计师费、律师费、诉讼费和仲裁费；
- 5、基金份额持有人大会费用；
- 6、基金的证券、期货交易费用；
- 7、基金的银行汇划费用；
- 8、基金的开户费用、账户维护费用；
- 9、基金上市费用；
- 10、按照国家有关规定和《基金合同》约定，可以在基金财产中列支的其他费用。

二、基金费用计提方法、计提标准和支付方式

1、基金管理人的管理费

本基金的管理费按前一日基金资产净值的1.50%年费率计提。管理费的计算方法如下：

$$H=E \times 1.50\% \div \text{当年天数}$$

H为每日应计提的基金管理费

E为前一日的基金资产净值

基金管理费每日计算，逐日累计至每月月末，按月支付，由基金管理人向基金托管人发送基金管理费划付指令，经基金托管人复核后于次月前5个工作日内从基金财产中一次性支付给基金管理人。若遇法定节假日、公休假或不可抗力等，支付日期顺延。

2、基金托管人的托管费

本基金的托管费按前一日基金资产净值的0.25%的年费率计提。托管费的计算方法如下：

$$H=E \times 0.25\% \div \text{当年天数}$$

H 为每日应计提的基金托管费

E 为前一日的基金资产净值

基金托管费每日计算，逐日累计至每月月末，按月支付，由基金管理人向基金托管人发送基金托管费划付指令，经基金托管人复核后于次月前 5 个工作日内从基金财产中一次性支取。若遇法定节假日、公休假或不可抗力等，支付日期顺延。

上述“一、基金费用的种类”中第 3—10 项费用，根据有关法规及相应协议规定，按费用实际支出金额列入当期费用，由基金托管人从基金财产中支付。

三、不列入基金费用的项目

下列费用不列入基金费用：

- 1、基金管理人和基金托管人因未履行或未完全履行义务导致费用支出或基金财产的损失；
- 2、基金管理人和基金托管人处理与基金运作无关的事项发生的费用；
- 3、《基金合同》生效前的相关费用；
- 4、其他根据相关法律法规及中国证监会的有关规定不得列入基金费用的项目。

四、基金税收

本基金运作过程中涉及各纳税主体，其纳税义务按国家税收法律、法规执行。

五、费用的调整

在符合相关法律法规及中国证监会相关规定及不损害基金份额持有人利益的前提下，基金管理人和基金托管人协商一致并履行相应程序后，可酌情调整基金管理费和基金托管费，此项调整需要基金份额持有人大会决议通过。基金管理人必须最迟于新的费率实施日 2 日前在指定媒介上刊登公告。

第十一部分 其他应披露事项

(一) 本基金管理人、基金托管人目前无重大诉讼事项。

(二) 最近半年本基金管理人、基金托管人及高级管理人员没有受到任何处罚。

(三) 2019年1月21日至2019年7月20日发布的公告：

1、2019年2月12日，平安基金管理有限公司关于直销账户名称变更的公告；

2、2019年2月27日，平安基金管理有限公司旗下开放式基金转换业务规则说明的公告；

3、2019年3月2日，平安鼎泰灵活配置混合型证券投资基金（LOF）招募说明书更新（2019年第1期）以及摘要；

4、2019年3月26日，平安鼎泰灵活配置混合型证券投资基金（LOF）2018年年度报告以及摘要；

5、2019年3月29日，关于旗下部分基金参加中投证券费率优惠活动的公告；

6、2019年4月18日，平安鼎泰灵活配置混合型证券投资基金（LOF）2019年第一季度报告；

7、2019年6月18日，平安基金管理有限公司关于提醒投资者及时提供或更新身份信息资料的公告；

8、2019年6月30日，平安基金管理有限公司2019年6月30日基金净值披露公告；

9、2019年7月5日，关于旗下基金所持新城控股（代码：601155）估值调整的公告；

10、2019年7月9日，关于子公司深圳平安大华汇通财富管理有限公司名称变更的公告；

11、2019年7月15日，平安鼎泰灵活配置混合型证券投资基金（LOF）2019年第二季度报告；

(四) 《招募说明书》与本次更新的招募说明书内容若有不一致之处，以本次更新的招募说明书为准。

第十二部分 对招募说明书更新部分的说明

依据《中华人民共和国证券投资基金法》等相关法律法规的要求及基金合同的规定,对2019年3月26日公布的《平安鼎泰灵活配置混合型证券投资基金(LOF)招募说明书更新(2019年第1期)》进行了更新,并根据本基金管理人对本基金实施的投资经营活动进行了内容补充和更新,主要更新的内容如下:

- 1、 根据最新资料,更新了“重要提示”部分。
- 2、 根据最新资料,更新了“第三部分、基金管理人”。
- 3、 根据最新资料,更新了“第四部分、基金托管人”。
- 4、 根据最新资料,更新了“第五部分、相关服务机构”。
- 5、 根据最新资料,更新了“第九部分、基金份额的申购与赎回”。
- 6、 根据最新资料,更新了“第十部分、基金的投资”。
- 7、 根据最新资料,更新了“第十一部分、基金的业绩”。
- 8、 根据最新资料,更新了“第十八部分、风险揭示”。
- 9、 根据最新资料,更新了“第二十三部分、其他应披露的事项”。
- 10、 根据最新情况,更新了“第二十四部分、对招募说明书更新部分的说明”。

平安基金管理有限公司

2019年8月17日