

# 鹏华港股通中证香港中小企业投资主题指数证券投资基金（LOF）2019 年半年度报告

2019 年 6 月 30 日

基金管理人：鹏华基金管理有限公司

基金托管人：中国银行股份有限公司

送出日期：2019 年 8 月 23 日

## § 1 重要提示及目录

### 1.1 重要提示

基金管理人的董事会、董事保证本报告所载资料不存在虚假记载、误导性陈述或重大遗漏，并对其内容的真实性、准确性和完整性承担个别及连带的法律责任。本半年度报告已经三分之二以上独立董事签字同意，并由董事长签发。

基金托管人中国银行股份有限公司根据本基金合同规定，于 2019 年 8 月 22 日复核了本报告中的财务指标、净值表现、利润分配情况、财务会计报告、投资组合报告等内容，保证复核内容不存在虚假记载、误导性陈述或者重大遗漏。

基金管理人承诺以诚实信用、勤勉尽责的原则管理和运用基金资产，但不保证基金一定盈利。

基金的过往业绩并不代表其未来表现。投资有风险，投资者在作出投资决策前应仔细阅读本基金的招募说明书及其更新。

本报告中财务资料未经审计。

本报告期自 2019 年 01 月 01 日起至 06 月 30 日。

## 1.2 目录

<b>§ 1 重要提示及目录</b>	<b>2</b>
1.1 重要提示	2
1.2 目录	3
<b>§ 2 基金简介</b>	<b>5</b>
2.1 基金基本情况	5
2.2 基金产品说明	5
2.3 基金管理人和基金托管人	6
2.4 信息披露方式	7
2.5 其他相关资料	7
<b>§ 3 主要财务指标和基金净值表现</b>	<b>7</b>
3.1 主要会计数据和财务指标	7
3.2 基金净值表现	8
3.3 其他指标	9
<b>§ 4 管理人报告</b>	<b>9</b>
4.1 基金管理人及基金经理情况	9
4.2 管理人对报告期内本基金运作合规守信情况的说明	12
4.3 管理人对报告期内公平交易情况的专项说明	12
4.4 管理人对报告期内基金的投资策略和业绩表现的说明	12
4.5 管理人对宏观经济、证券市场及行业走势的简要展望	13
4.6 管理人对报告期内基金估值程序等事项的说明	13
4.7 管理人对报告期内基金利润分配情况的说明	14
4.8 报告期内管理人对本基金持有人数或基金资产净值预警情形的说明	14
<b>§ 5 托管人报告</b>	<b>14</b>
5.1 报告期内本基金托管人遵规守信情况声明	14
5.2 托管人对报告期内本基金投资运作遵规守信、净值计算、利润分配等情况的说明	14
5.3 托管人对本半年度报告中财务信息等内容真实、准确和完整发表意见	14
<b>§ 6 半年度财务会计报告（未经审计）</b>	<b>15</b>
6.1 资产负债表	15
6.2 利润表	16
6.3 所有者权益（基金净值）变动表	17
6.4 报表附注	18
<b>§ 7 投资组合报告</b>	<b>36</b>
7.1 期末基金资产组合情况	36
7.2 报告期末按行业分类的股票投资组合	37
7.3 期末按公允价值占基金资产净值比例大小排序的所有股票投资明细	37
7.4 报告期内股票投资组合的重大变动	43
7.5 期末按债券品种分类的债券投资组合	44
7.6 期末按公允价值占基金资产净值比例大小排序的前五名债券投资明细	44
7.7 期末按公允价值占基金资产净值比例大小排序的所有资产支持证券投资明细	44

7.8 报告期末按公允价值占基金资产净值比例大小排序的前五名贵金属投资明细 .....	44
7.9 期末按公允价值占基金资产净值比例大小排序的前五名权证投资明细 .....	44
7.10 报告期末本基金投资的股指期货交易情况说明 .....	45
7.11 报告期末本基金投资的国债期货交易情况说明 .....	45
7.12 投资组合报告附注 .....	45
<b>§ 8 基金份额持有人信息.....</b>	<b>46</b>
8.1 期末基金份额持有人户数及持有人结构 .....	46
8.2 期末上市基金前十名持有人 .....	46
8.3 期末基金管理人的从业人员持有本基金的情况 .....	47
8.4 期末基金管理人的从业人员持有本开放式基金份额总量区间情况 .....	47
<b>§ 9 开放式基金份额变动.....</b>	<b>47</b>
<b>§ 10 重大事件揭示 .....</b>	<b>47</b>
10.1 基金份额持有人大会决议 .....	47
10.2 基金管理人、基金托管人的专门基金托管部门的重大人事变动 .....	47
10.3 涉及基金管理人、基金财产、基金托管业务的诉讼 .....	47
10.4 基金投资策略的改变 .....	47
10.5 为基金进行审计的会计师事务所情况 .....	48
10.6 管理人、托管人及其高级管理人员受稽查或处罚等情况 .....	48
10.7 基金租用证券公司交易单元的有关情况 .....	48
10.8 其他重大事件 .....	49
<b>§ 11 影响投资者决策的其他重要信息 .....</b>	<b>54</b>
11.1 报告期内单一投资者持有基金份额比例达到或超过 20%的情况 .....	54
11.2 影响投资者决策的其他重要信息 .....	54
<b>§ 12 备查文件目录 .....</b>	<b>54</b>
12.1 备查文件目录 .....	54
12.2 存放地点 .....	55
12.3 查阅方式 .....	55

## § 2 基金简介

### 2.1 基金基本情况

基金名称	鹏华港股通中证香港中小企业投资主题指数证券投资基金（LOF）
基金简称	鹏华香港中小企业指数（LOF）
场内简称	港中小企
基金主代码	501023
基金运作方式	契约型开放式
基金合同生效日	2016 年 9 月 29 日
基金管理人	鹏华基金管理有限公司
基金托管人	中国银行股份有限公司
报告期末基金份额总额	22,538,932.30 份
基金合同存续期	不定期
基金份额上市的证券交易所	上海证券交易所
上市日期	2016 年 10 月 24 日

### 2.2 基金产品说明

投资目标	紧密跟踪标的指数，追求跟踪偏离度和跟踪误差最小化，力争将日均跟踪偏离度控制在 0.5% 以内，年跟踪误差控制在 6% 以内。
投资策略	<p>本基金采用被动式指数化投资方法，按照成份股在标的指数中的基准权重构建指数化投资组合，并根据标的指数成份股及其权重的变化进行相应调整。当预期成份股发生调整或成份股发生配股、增发、分红等行为时，或因基金的申购和赎回等对本基金跟踪标的指数的效果可能带来影响时，或因某些特殊情况导致流动性不足时，或其他原因导致无法有效复制和跟踪标的指数时，基金管理人可以对投资组合管理进行适当变通和调整，力求降低跟踪误差。本基金力争将日均跟踪偏离度控制在 0.5% 以内，年跟踪误差控制在 6% 以内。如因指数编制规则调整或其他因素导致跟踪偏离度和跟踪误差超过上述范围，基金管理人应采取合理措施避免跟踪偏离度、跟踪误差进一步扩大。</p> <p>1、股票投资策略（1）股票投资组合的构建 本基金在建仓期内，将按照标的指数各成份股的基准权重对其逐步买入，在力求跟踪误差最小化的前提下，本基金可采取适当方法，以降低买入成本。当遇到成份股停牌、流动性不足等其他市场因素而无法依指数权重购买某成份股及预期标的指数的成份股即将调整或其他影响指数复制的因素时，本基金可以根据市场情况，结合研究分析，对基金财产进行适当调整，以期在规定的风险承受限度之内，尽量缩小跟踪误差。（2）股票投资组合的调整 本基金所构建的股票投资组合将根据标的指数成份股及其权重的变动而进行相应调整，本基金还将根据法律法规中的投资比例限制、申购赎回变动情况，对其进行适时调整，以保证基金份额净值增长率与标的指数收益率间的高度正相关和跟踪误差最小化。基金管理人将对成份股的流动性进行分析，如发现流动性欠佳的个股将可能采用合理方法寻求替代。</p>

	<p>由于受到各项持股比例限制，基金可能不能按照成份股权重持有成份股，基金将会采用合理方法寻求替代。</p> <p>1) 定期调整 根据标的指数的调整规则和备选股票的预期，对股票投资组合及时进行调整。</p> <p>2) 不定期调整 根据指数编制规则，当标的指数成份股因增发、送配等股权变动而需进行成份股权重新调整时，本基金将根据各成份股的权重变化进行相应调整；根据本基金的申购和赎回情况，对股票投资组合进行调整，从而有效跟踪标的指数；根据法律、法规规定，成份股在标的指数中的权重因其它特殊原因发生相应变化的，本基金可以对投资组合管理进行适当变通和调整，力求降低跟踪误差。</p> <p>2、债券投资策略 本基金债券投资组合将采用自上而下的投资策略，根据宏观经济分析、资金面动向分析等判断未来利率变化，并利用债券定价技术，进行个券选择。</p> <p>3、衍生品投资策略 本基金可投资股指期货、权证和其他经中国证监会允许的金融衍生产品。本基金投资股指期货将根据风险管理的原则，以套期保值为目的，主要选择流动性好、交易活跃的股指期货合约。本基金力争利用股指期货的杠杆作用，降低申购赎回时现金资产对投资组合的影响及投资组合仓位调整的交易成本，达到稳定投资组合资产净值的目的。基金管理人将建立股指期货交易决策部门或小组，授权特定的管理人员负责股指期货的投资审批事项，同时针对股指期货交易制定投资决策流程和风险控制等制度并报董事会批准。本基金通过对权证标的证券基本面的研究，并结合权证定价模型及价值挖掘策略、价差策略、双向权证策略等寻求权证的合理估值水平，追求稳定的当期收益。</p> <p>4、资产支持证券的投资策略 本基金将综合运用战略资产配置和战术资产配置进行资产支持证券的投资组合管理，并根据信用风险、利率风险和流动性风险变化积极调整投资策略，严格遵守法律法规和基金合同的约定，在保证本金安全和基金资产流动性的基础上获得稳定收益。</p> <p>5、融资及转融通投资策略 本基金将在充分考虑风险和收益特征的基础上，审慎参与融资及转融通业务。本基金将根据市场情况和组合风险收益，确定投资时机、标的证券以及投资比例。若相关融资及转融通业务的法律法规发生变化，本基金将从其最新规定，以符合上述法律法规和监管要求的变化。未来，随着证券市场投资工具的发展和丰富，本基金可相应调整和更新相关投资策略，并在招募说明书中更新公告。</p>
业绩比较基准	中证香港中小企业投资主题指数收益率×95%+银行活期存款利率（税后）×5%
风险收益特征	本基金为股票型基金，其长期平均风险和预期收益水平高于混合型基金、债券型基金及货币市场基金。本基金为指数型基金，具有与标的指数相似的风险收益特征。本基金将投资港股通标的股票，需承担汇率风险以及境外市场的风险。

注：无。

### 2.3 基金管理人和基金托管人

项目	基金管理人	基金托管人
名称	鹏华基金管理有限公司	中国银行股份有限公司
信息披露 姓名	张戈	王永民

负责人	联系电话	0755-82825720	010-66594896
	电子邮箱	zhangge@phfund.com.cn	fcid@bankofchina.com
客户服务电话		4006788999	95566
传真		0755-82021126	010-66594942
注册地址		深圳市福田区福华三路 168 号深圳国际商会中心第 43 楼	北京市西城区复兴门内大街 1 号
办公地址		深圳市福田区福华三路 168 号深圳国际商会中心第 43 楼	北京市西城区复兴门内大街 1 号
邮政编码		518048	100818
法定代表人		何如	刘连舸

## 2.4 信息披露方式

本基金选定的信息披露报纸名称	《上海证券报》
登载基金半年度报告正文的管理人互联网网址	<a href="http://www.phfund.com.cn">http://www.phfund.com.cn</a>
基金半年度报告备置地点	深圳市福田区福华三路 168 号深圳国际商会中心第 43 层鹏华基金管理有限公司 基金托管人住所

## 2.5 其他相关资料

项目	名称	办公地址
注册登记机构	中国证券登记结算有限责任公司	北京市西城区太平桥大街 17 号

## § 3 主要财务指标和基金净值表现

### 3.1 主要会计数据和财务指标

金额单位：人民币元

3.1.1 期间数据和指标	报告期(2019年1月1日-2019年6月30日)
本期已实现收益	-73,705.31
本期利润	1,567,806.54
加权平均基金份额本期利润	0.0602
本期加权平均净值利润率	5.57%
本期基金份额净值增长率	3.96%
3.1.2 期末数据和指标	报告期末(2019年6月30日)
期末可供分配利润	1,392,620.77
期末可供分配基金份额利润	0.0618
期末基金资产净值	23,931,553.07
期末基金份额净值	1.0618
3.1.3 累计期末指标	报告期末(2019年6月30日)
基金份额累计净值增长率	6.18%

注：(1) 本期已实现收益指基金本期利息收入、投资收益、其他收入（不含公允价值变动收益）扣除相关费用后的余额，本期利润为本期已实现收益加上本期公允价值变动收益。

(2) 所述基金业绩指标不包括持有人认购或交易基金的各项费用（例如，开放式基金的申购赎回费、基金转换费等），计入费用后实际收益水平要低于所列数字。

(3) 期末可供分配利润，采用期末资产负债表中未分配利润期末余额和未分配利润中已实现部分的期末余额的孰低数。

表中的“期末”均指报告期最后一日，即 6 月 30 日，无论该日是否为开放日或交易所的交易日。

## 3.2 基金净值表现

### 3.2.1 基金份额净值增长率及其与同期业绩比较基准收益率的比较

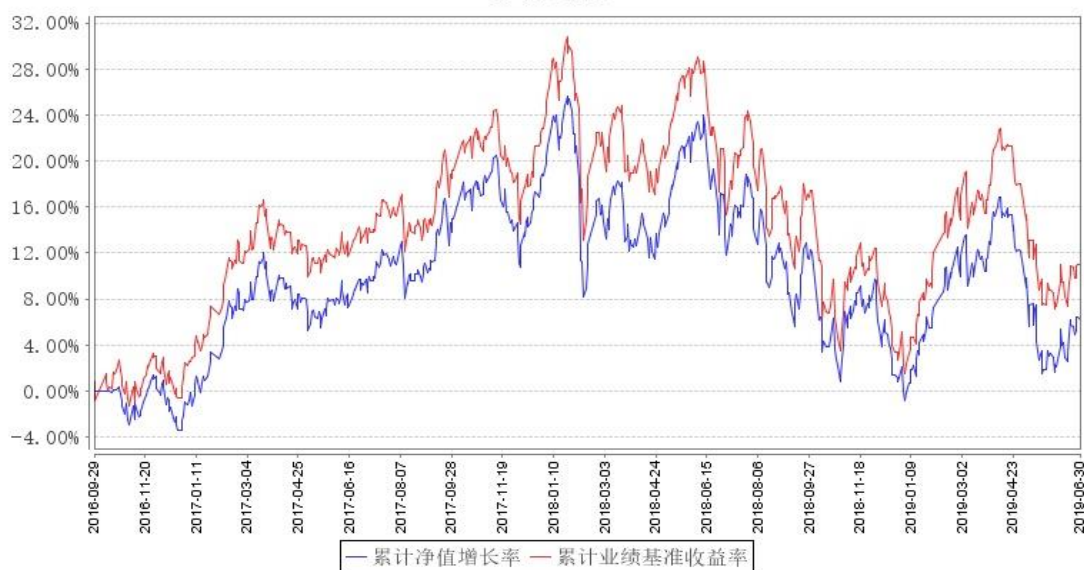
阶段	份额净值增长率①	份额净值增长率标准差②	业绩比较基准收益率③	业绩比较基准收益率标准差④	①-③	②-④
过去一个月	2.88%	0.95%	1.99%	0.93%	0.89%	0.02%
过去三个月	-5.81%	1.07%	-5.86%	0.98%	0.05%	0.09%
过去六个月	3.96%	1.01%	5.53%	0.99%	-1.57%	0.02%
过去一年	-9.28%	1.07%	-8.32%	1.10%	-0.96%	-0.03%
自基金成立起至今	6.18%	0.96%	10.94%	0.98%	-4.76%	-0.02%

注：业绩比较基准=中证香港中小企业投资主题指数收益率\*95%+银行活期存款利率(税后)\*5%



### 3.2.2 自基金合同生效以来基金份额累计净值增长率变动及其与同期业绩比较基准收益率变动的比较

鹏华香港中小企业指数 (LOF) 累计净值增长率与同期业绩比较基准收益率的历史走势对比图



注:1、本基金基金合同于 2016 年 09 月 28 日生效。2、截至建仓期结束,本基金的各项投资比例已达到基金合同中规定的各项比例。

### 3.3 其他指标

注:无。

## § 4 管理人报告

### 4.1 基金管理人及基金经理情况

#### 4.1.1 基金管理人及其管理基金的经验

鹏华基金管理有限公司成立于 1998 年 12 月 22 日,业务范围包括基金募集、基金销售、资产管理及中国证监会许可的其他业务。截止本报告期末,公司股东由国信证券股份有限公司、意大利欧利盛资本资产管理股份公司 (Eurizon Capital SGR S.p.A.)、深圳市北融信投资发展有限公司组成,公司性质为中外合资企业。公司原注册资本 8,000 万元人民币,后于 2001 年 9 月完成增资扩股,增至 15,000 万元人民币。截止到 2019 年 6 月,公司管理资产总规模达到 5,644.95 亿元,管理 159 只公募基金、10 只全国社保投资组合、4 只基本养老保险投资组合。

#### 4.1.2 基金经理 (或基金经理小组) 及基金经理助理简介

姓名	职务	任本基金的基金经理 (助理) 期限		证券从业年限	说明
		任职日期	离任日期		
张羽翔	本基金基金经理	2018-05-31	-	12	张羽翔先生,国籍中国,工学硕士,12

					<p>年证券投资基金从业经验。曾任招商银行软件中心(原深圳市融博技术公司)数据分析师; 2011年3月加盟鹏华基金管理有限公司, 历任监察稽核部资深金融工程师、量化及衍生品投资部资深量化研究员, 先后从事金融工程、量化研究等工作; 现任量化及衍生品投资部基金经理。2015年09月担任鹏华上证民企 50ETF 联接基金基金经理, 2015年09月担任鹏华上证民企 50ETF 基金基金经理, 2016年06月至2018年05月担任鹏华新丝路分级基金基金经理, 2016年07月担任鹏华高铁分级基金基金经理, 2016年09月担任鹏华沪深300指数(LOF)基金基金经理, 2016年09月担任鹏华中证500指数(LOF)基金基金经理, 2016年11月担任鹏华一带一路分级基金基金经理, 2016年11月担任鹏华新能源分级基金基金经理, 2018年04月担任鹏华互联网分级基金基金经理, 2018年04月担任鹏华创业板分级基金基金经理, 2018年05月至2018年08月担任鹏华沪深300指数增</p>
--	--	--	--	--	--

					<p>强基金基金经理，2018年05月担任鹏华香港中小企业指数（LOF）基金基金经理，2018年05月担任鹏华钢铁分级基金基金经理，2019年04月担任酒ETF基金基金经理，2019年07月担任国防ETF基金基金经理。张羽翔先生具备基金从业资格。本报告期内本基金基金经理未发生变动。</p>
尤柏年	本基金基金经理	2017-11-17	-	15	<p>尤柏年先生，国籍中国，经济学博士，15年证券基金从业经验。历任澳大利亚BConnect公司Apex投资咨询团队分析师，华宝兴业基金管理有限公司金融工程部高级数量分析师、海外投资管理部高级分析师、基金经理助理、华宝兴业成熟市场基金和华宝兴业标普油气基金基金经理等职；2014年7月加盟鹏华基金管理有限公司，历任国际业务部副总经理，现担任国际业务部总经理、基金经理。2014年08月担任鹏华全球高收益债基金基金经理，2014年09月担任鹏华环球发现（QDII-FOF）基金基金经理，2015年07月担任鹏华前海万科REITs基金基金经理，2016年12月</p>

					担任鹏华沪深港新兴成长混合基金基金经理，2017年11月担任鹏华港美互联股票（LOF）基金基金经理，2017年11月担任鹏华香港银行指数（LOF）基金基金经理，2017年11月担任鹏华香港中小企业指数（LOF）基金基金经理。尤柏年先生具备基金从业资格。本报告期内本基金基金经理未发生变动。
--	--	--	--	--	--

注：1. 任职日期和离任日期均指公司作出决定后正式对外公告之日；担任新成立基金基金经理的，任职日期为基金合同生效日。

2. 证券从业的含义遵从行业协会关于从业人员资格管理办法的相关规定。

#### 4.2 管理人对报告期内本基金运作合规守信情况的说明

报告期内，本基金管理人严格遵守《证券投资基金法》等法律法规、中国证监会的有关规定以及基金合同的约定，本着诚实守信、勤勉尽责的原则管理和运作基金资产，在严格控制风险的基础上，为基金份额持有人谋求最大利益。本报告期内，本基金运作合规，不存在违反基金合同和损害基金份额持有人利益的行为。

#### 4.3 管理人对报告期内公平交易情况的专项说明

##### 4.3.1 公平交易制度的执行情况

报告期内，本基金管理人严格执行公平交易制度，确保不同投资组合在研究、交易、分配各环节得到公平对待。

##### 4.3.2 异常交易行为的专项说明

报告期内，本基金未发生违法违规且对基金财产造成损失的异常交易行为。本报告期内未发生基金管理人管理的所有投资组合参与的交易所公开竞价同日反向交易成交较少的单边交易量超过该证券当日成交量的5%的情况。

#### 4.4 管理人对报告期内基金的投资策略和业绩表现的说明

##### 4.4.1 报告期内基金投资策略和运作分析

本基金秉承指数基金的投资策略，在应对基金申购赎回的基础上，力争跟踪指数的收益，并

将基金跟踪误差控制在合理范围内。

#### 4.4.2 报告期内基金的业绩表现

本基金本报告期内，鹏华香港中小企业指数（LOF）组合净值增长率 3.96%，业绩比较基准增长率 5.53%；

#### 4.5 管理人对宏观经济、证券市场及行业走势的简要展望

2019 年上半年权益市场受金融去杠杆和贸易战的影响，指数震荡盘整。上半年，积极的财政政策发力，支撑基建投资增速稳定，但财政支出节奏相对较块，下半年的财政支出受空间影响，节奏可能放缓，会对基建资金形成一定影响，地方政府专项债加速发行将在三季度末前发力，预计四季度地方政府又将受到资金方面的压力。地产投资增速可能回落至两位数以下，受销售走低影响，投资保持加速增长的可能性不大。总的来看，固定资产投资增速可能三季度将仍保持稳定。

“国际经济金融形势错综复杂，外部不确定不稳定因素增多”，国际风险因素主要指的是短期内全球经济增长动能偏弱，中美贸易摩擦，各经济体存在脆弱性，地缘政治冲突多点爆发等。国内方面的风险则是出口增速下行，民间投资动能不足，制造业投资上行乏力，综合体现为 2 季度 GDP 增速创 1992 年 1 季度以来新低。科创板平稳推出，初期表现类似当年创业板，对存量板块影响不大。科创板是股权融资支持高科技发展的载体，利于战略新兴行业基本面。

#### 4.6 管理人对报告期内基金估值程序等事项的说明

##### 1、有关参与估值流程各方及人员的职责分工、专业胜任能力和相关工作经历的描述

###### （1）日常估值流程

基金的估值由基金会计负责，基金会计对公司所管理的基金以基金为会计核算主体，独立建账、独立核算，保证不同基金之间在名册登记、账户设置、资金划拨、账簿记录等方面相互独立。基金会计核算独立于公司会计核算。基金会计核算采用专用的财务核算软件系统进行基金核算及帐务处理；每日按时接收成交数据及权益数据，进行基金估值。基金会计核算采用基金管理公司与托管银行双人同步独立核算、相互核对的方式，每日就基金的会计核算、基金估值等与托管银行进行核对；每日估值结果必须与托管行核对一致后才能对外公告。基金会计除设有专职基金会计核算岗外，还设有基金会计复核岗位，负责基金会计核算的日常事后复核工作，确保基金净值核算无误。

配备的基金会计具备会计资格和基金从业资格，在基金核算与估值方面掌握了丰富的知识和经验，熟悉及了解基金估值法规、政策和方法。

###### （2）特殊业务估值流程

根据中国证监会公告[2017]13号《中国证监会关于证券投资基金估值业务的指导意见》的相

关规定，本公司成立停牌股票等没有市价的投资品种估值小组，成员由基金经理、行业研究员、监察稽核部、金融工程师、登记结算部相关人员组成。

#### 2、基金经理参与或决定估值的程度

基金经理不参与或决定基金日常估值。

基金经理参与估值小组对停牌股票估值的讨论，发表相关意见和建议，与估值小组成员共同商定估值原则和政策。

3、本公司参与估值流程各方之间不存在任何重大利益冲突。

4. 定价服务机构按照商业合同约定提供定价服务。

### 4.7 管理人对报告期内基金利润分配情况的说明

1、截止本报告期末，本基金期末可供分配利润为 1,392,620.77 元，期末基金份额净值 1.0618 元。

2、本基金本报告期内未进行利润分配。

3、根据相关法律法规及本基金基金合同的规定，本基金管理人将会综合考虑各方面因素，在严格遵守规定前提下，对本报告期内可供分配利润适时作出相应安排。

### 4.8 报告期内管理人对本基金持有人数或基金资产净值预警情形的说明

本报告期内，本基金存在连续六十个工作日出现基金资产净值低于五千万元的情形，本基金管理人及相关机构正在就可行的解决方案进行探讨论证。

## § 5 托管人报告

### 5.1 报告期内本基金托管人遵规守信情况声明

本报告期内，中国银行股份有限公司（以下称“本托管人”）在鹏华港股通中证香港中小企业投资主题指数证券投资基金（LOF）（以下称“本基金”）的托管过程中，严格遵守《证券投资基金法》及其他有关法律法规、基金合同和托管协议的有关规定，不存在损害基金份额持有人利益的行为，完全尽职尽责地履行了应尽的义务。

### 5.2 托管人对报告期内本基金投资运作遵规守信、净值计算、利润分配等情况的说明

本报告期内，本托管人根据《证券投资基金法》及其他有关法律法规、基金合同和托管协议的规定，对本基金管理人的投资运作进行了必要的监督，对基金资产净值的计算、基金份额申购赎回价格的计算以及基金费用开支等方面进行了认真地复核，未发现本基金管理人存在损害基金份额持有人利益的行为。

### 5.3 托管人对本半年度报告中财务信息等内容的真实、准确和完整发表意见

本报告中的财务指标、净值表现、收益分配情况、财务会计报告（注：财务会计报告中的“金

融工具风险及管理”部分未在托管人复核范围内)、投资组合报告等数据真实、准确和完整。

## § 6 半年度财务会计报告（未经审计）

### 6.1 资产负债表

会计主体：鹏华港股通中证香港中小企业投资主题指数证券投资基金（LOF）

报告截止日：2019 年 6 月 30 日

单位：人民币元

资产	附注号	本期末 2019 年 6 月 30 日	上年度末 2018 年 12 月 31 日
<b>资产：</b>			
银行存款	6.4.7.1	2,122,678.88	4,320,050.66
结算备付金		-	-
存出保证金		-	-
交易性金融资产	6.4.7.2	22,274,034.80	26,230,769.15
其中：股票投资		22,274,034.80	26,230,769.15
基金投资		-	-
债券投资		-	-
资产支持证券投资		-	-
贵金属投资		-	-
衍生金融资产	6.4.7.3	-	-
买入返售金融资产	6.4.7.4	-	-
应收证券清算款		-	-
应收利息	6.4.7.5	539.72	838.05
应收股利		295,570.71	50,950.43
应收申购款		2,299.18	-
递延所得税资产		-	-
其他资产	6.4.7.6	-	-
资产总计		24,695,123.29	30,602,608.29
<b>负债和所有者权益</b>	<b>附注号</b>	<b>本期末 2019 年 6 月 30 日</b>	<b>上年度末 2018 年 12 月 31 日</b>
<b>负债：</b>			
短期借款		-	-
交易性金融负债		-	-
衍生金融负债	6.4.7.3	-	-
卖出回购金融资产款		-	-
应付证券清算款		4.79	5.51
应付赎回款		397,872.96	10,291.84
应付管理人报酬		14,840.87	19,434.55
应付托管费		2,968.17	3,886.94
应付销售服务费		-	-
应付交易费用	6.4.7.7	4,798.27	4,467.40
应交税费		-	-

应付利息		-	-
应付利润		-	-
递延所得税负债		-	-
其他负债	6.4.7.8	343,085.16	385,035.34
负债合计		763,570.22	423,121.58
<b>所有者权益：</b>			
实收基金	6.4.7.9	22,538,932.30	29,547,933.44
未分配利润	6.4.7.10	1,392,620.77	631,553.27
所有者权益合计		23,931,553.07	30,179,486.71
负债和所有者权益总计		24,695,123.29	30,602,608.29

注：报告截止日 2019 年 6 月 30 日，基金份额净值 1.0618 元，基金份额总额 22,538,932.30 份。

## 6.2 利润表

会计主体：鹏华港股通中证香港中小企业投资主题指数证券投资基金（LOF）

本报告期：2019 年 1 月 1 日至 2019 年 6 月 30 日

单位：人民币元

项目	附注号	本期	上年度可比期间
		2019 年 1 月 1 日至 2019 年 6 月 30 日	2018 年 1 月 1 日至 2018 年 6 月 30 日
一、收入		1,874,296.81	-222,892.88
1. 利息收入		12,142.55	18,360.57
其中：存款利息收入	6.4.7.11	12,142.55	18,360.57
债券利息收入		-	-
资产支持证券利息收入		-	-
买入返售金融资产收入		-	-
其他利息收入		-	-
2. 投资收益（损失以“-”填列）		210,032.65	797,834.82
其中：股票投资收益	6.4.7.12	-210,181.32	299,895.78
基金投资收益	-	-	-
债券投资收益	6.4.7.13	-	-
资产支持证券投资收益	6.4.7.13.5	-	-
贵金属投资收益	6.4.7.14	-	-
衍生工具收益	6.4.7.15	-	14,503.82
股利收益	6.4.7.16	420,213.97	483,435.22
3. 公允价值变动收益（损失以“-”号填列）	6.4.7.17	1,641,511.85	-1,077,203.65
4. 汇兑收益（损失以“-”号填列）		-	-
5. 其他收入（损失以“-”号	6.4.7.18	10,609.76	38,115.38



填列)			
减：二、费用		306,490.27	497,156.31
1. 管理人报酬	6.4.10.2.1	104,831.31	160,581.26
2. 托管费	6.4.10.2.2	20,966.30	32,116.27
3. 销售服务费	6.4.10.2.3	-	-
4. 交易费用	6.4.7.19	58,168.78	51,952.90
5. 利息支出		-	-
其中：卖出回购金融资产支出		-	-
6. 税金及附加		-	-
7. 其他费用	6.4.7.20	122,523.88	252,505.88
三、利润总额（亏损总额以“-”号填列）		1,567,806.54	-720,049.19
减：所得税费用		-	-
四、净利润（净亏损以“-”号填列）		1,567,806.54	-720,049.19

### 6.3 所有者权益（基金净值）变动表

会计主体：鹏华港股通中证香港中小企业投资主题指数证券投资基金（LOF）

本报告期：2019年1月1日至2019年6月30日

单位：人民币元

项目	本期 2019年1月1日至2019年6月30日		
	实收基金	未分配利润	所有者权益合计
一、期初所有者权益（基金净值）	29,547,933.44	631,553.27	30,179,486.71
二、本期经营活动产生的基金净值变动数（本期利润）	-	1,567,806.54	1,567,806.54
三、本期基金份额交易产生的基金净值变动数（净值减少以“-”号填列）	-7,009,001.14	-806,739.04	-7,815,740.18
其中：1. 基金申购款	2,930,601.84	270,935.85	3,201,537.69
2. 基金赎回款	-9,939,602.98	-1,077,674.89	-11,017,277.87
四、本期向基金份额持有人分配利润产生的基金净值变动（净值减少以“-”号填	-	-	-

列)			
五、期末所有者权益(基金净值)	22,538,932.30	1,392,620.77	23,931,553.07
项目	上年度可比期间 2018年1月1日至2018年6月30日		
	实收基金	未分配利润	所有者权益合计
一、期初所有者权益(基金净值)	44,154,477.31	8,278,776.79	52,433,254.10
二、本期经营活动产生的基金净值变动数(本期利润)	-	-720,049.19	-720,049.19
三、本期基金份额交易产生的基金净值变动数(净值减少以“-”号填列)	-10,521,120.82	-1,826,189.75	-12,347,310.57
其中：1. 基金申购款	17,096,113.32	2,775,893.09	19,872,006.41
2. 基金赎回款	-27,617,234.14	-4,602,082.84	-32,219,316.98
四、本期向基金份额持有人分配利润产生的基金净值变动(净值减少以“-”号填列)	-	-	-
五、期末所有者权益(基金净值)	33,633,356.49	5,732,537.85	39,365,894.34

报表附注为财务报表的组成部分。

本报告 6.1 至 6.4 财务报表由下列负责人签署：

邓召明

苏波

郝文高

基金管理人负责人

主管会计工作负责人

会计机构负责人

## 6.4 报表附注

### 6.4.1 基金基本情况

鹏华港股通中证香港中小企业投资主题指数证券投资基金(LOF)(以下简称“本基金”)经中国证券监督管理委员会(以下简称“中国证监会”)证监许可[2016]1705号《关于准予鹏华港股通中证香港中小企业投资主题指数证券投资基金(LOF)注册的批复》核准,由鹏华基金管理有限公司依照《中华人民共和国证券投资基金法》和《鹏华港股通中证香港中小企业投资主题指数证券投资

基金 (LOF) 基金合同》负责公开募集。本基金为上市契约型开放式，存续期限不定，首次设立募集不包括认购资金利息共募集人民币 581,109,746.28 元，业经普华永道中天会计师事务所(特殊普通合伙)普华永道中天验字(2016)第 1190 号验资报告予以验证。经向中国证监会备案，《鹏华港股通中证香港中小企业投资主题指数证券投资基金(LOF)基金合同》于 2016 年 9 月 29 日正式生效，基金合同生效日的基金份额总额为 581,290,215.12 份基金份额，其中认购资金利息折合 180,468.84 份基金份额。本基金的基金管理人为鹏华基金管理有限公司，基金托管人为中国银行股份有限公司。

经上海证券交易所(以下简称“上交所”)自律监管决定书[2016]258 号审核同意，本基金 314,959,951.00 份基金份额于 2016 年 10 月 24 日在上交所挂牌交易。未上市交易的份额托管在场外，基金份额持有人将其转托管至上交所场内后即可上市流通。

根据《中华人民共和国证券投资基金法》和《鹏华港股通中证香港中小企业投资主题指数证券投资基金(LOF)基金合同》的有关规定，本基金的标的指数为中证香港中小企业投资主题指数，投资目标为紧密跟踪标的指数，追求跟踪偏离度和跟踪误差最小化；投资范围为具有良好流动性的金融工具，包括标的指数成份股、备选成份股、依法发行上市的其他股票(包括港股通标的股票和中国证监会核准发行上市的其他股票)、固定收益资产(国债、金融债、企业债、公司债、次级债、可转换债券、可交换债券、分离交易可转债、央行票据、中期票据、短期融资券(含超短期融资券)、资产支持证券、质押及买断式回购、银行存款(包括银行定期存款、银行协议存款、银行通知存款等)等)、股指期货、权证以及法律法规或中国证监会允许基金投资的其它金融工具(但须符合中国证监会的相关规定)。基金的投资组合比例为：投资于股票资产的比例不低于基金资产的 80%，其中投资于标的指数成份股及其备选成份股的比例不低于非现金基金资产的 80%；每个交易日日终在扣除股指期货合约需缴纳的交易保证金后，基金保留的现金或者投资于到期日在一年以内的政府债券的投资比例合计不低于基金资产净值的 5%，其中现金不包括结算备付金、存出保证金、应收申购款等。本基金的业绩比较基准为：中证香港中小企业投资主题指数收益率 $\times$ 95%+银行活期存款利率(税后) $\times$ 5%。

#### 6.4.2 会计报表的编制基础

本基金的财务报表按照财政部于 2006 年 2 月 15 日及以后期间颁布的《企业会计准则—基本准则》、各项具体会计准则及相关规定(以下合称“企业会计准则”)、中国证监会颁布的《证券投资基金信息披露 XBRL 模板第 3 号<年度报告和半年度报告>》、中国证券投资基金业协会(以下简称“中国基金业协会”)颁布的《证券投资基金会计核算业务指引》、《鹏华港股通中证香港中小企业投资主题指数证券投资基金(LOF)基金合同》和在财务报表附注中所列示的中国证监会、中国基金

业协会发布的有关规定及允许的基金行业实务操作编制。

根据《公开募集证券投资基金运作管理办法》的相关规定，开放式基金在基金合同生效后，连续 60 个工作日出现基金份额持有人数量不满 200 人或者基金资产净值低于 5,000 万元情形的，基金管理人应当向中国证监会报告并提出解决方案，如转换运作方式、与其他基金合并或者终止基金合同等，并召开基金份额持有人大会进行表决。于 2019 年上半年内，本基金出现连续 60 个工作日基金资产净值低于 5,000 万元的情形，本基金的基金管理人已向中国证监会报告并在评估后续处理方案，故本财务报表仍以持续经营为基础编制。

#### 6.4.3 遵循企业会计准则及其他有关规定的声明

本基金 2019 年上半年财务报表符合企业会计准则的要求，真实、完整地反映了本基金 2019 年 6 月 30 日的财务状况以及 2019 年上半年的经营成果和基金净值变动情况等有关信息。

#### 6.4.4 本报告期所采用的会计政策、会计估计与最近一期年度报告相一致的说明

本报告期所采用的会计政策、会计估计与最近一期年度报告相一致。

#### 6.4.5 差错更正的说明

无。

#### 6.4.6 税项

根据财政部、国家税务总局财税[2008]1 号《关于企业所得税若干优惠政策的通知》、财税[2012]85 号《关于实施上市公司股息红利差别化个人所得税政策有关问题的通知》、财税[2014]81 号《财政部国家税务总局证监会关于沪港股票市场交易互联互通机制试点有关税收政策的通知》、财税[2015]101 号《关于上市公司股息红利差别化个人所得税政策有关问题的通知》、财税[2016]36 号《关于全面推开营业税改征增值税试点的通知》、财税[2016]46 号《关于进一步明确全面推开营改增试点金融业有关政策的通知》、财税[2016]70 号《关于进一步明确全面推开营改增试点金融业有关政策的通知》、财税[2016]127 号《财政部国家税务总局证监会关于深港股票市场交易互联互通机制试点有关税收政策的通知》、财税[2016]140 号《关于明确金融 房地产开发 教育辅助服务等增值税政策的通知》、财税[2017]2 号《关于资管产品增值税政策有关问题的补充通知》、财税[2017]56 号《关于资管产品增值税有关问题的通知》、财税[2017]90 号《关于租入固定资产进项税额抵扣等增值税政策的通知》及其他相关财税法规和实务操作，主要税项列示如下：

(1) 资管产品运营过程中发生的增值税应税行为，以资管产品管理人为增值税纳税人。资管产品管理人运营资管产品过程中发生的增值税应税行为，暂适用简易计税方法，按照 3% 的征收率缴纳增值税。对资管产品在 2018 年 1 月 1 日前运营过程中发生的增值税应税行为，未缴纳增值税的，不再缴纳；已缴纳增值税的，已纳税额从资管产品管理人以后月份的增值税应纳税额中抵减。

对证券投资基金管理人运用基金买卖股票、债券的转让收入免征增值税，对国债、地方政府债以及金融同业往来利息收入亦免征增值税。资管产品管理人运营资管产品提供的贷款服务，以 2018 年 1 月 1 日起产生的利息及利息性质的收入为销售额。资管产品管理人运营资管产品转让 2017 年 12 月 31 日前取得的基金、非货物期货，可以选择按照实际买入价计算销售额，或者以 2017 年最后一个交易日的基金份额净值、非货物期货结算价格作为买入价计算销售额。

(2) 对基金从证券市场中取得的收入，包括买卖股票、债券的差价收入，股票的股息、红利收入，债券的利息收入及其他收入，暂不征收企业所得税。

(3) 对基金取得的企业债券利息收入，应由发行债券的企业在向基金支付利息时代扣代缴 20% 的个人所得税。对基金从上市公司取得的股息红利所得，持股期限在 1 个月以内(含 1 个月)的，其股息红利所得全额计入应纳税所得额；持股期限在 1 个月以上至 1 年(含 1 年)的，暂减按 50% 计入应纳税所得额；持股期限超过 1 年的，暂免征收个人所得税。对基金持有的上市公司限售股，解禁后取得的股息、红利收入，按照上述规定计算纳税，持股时间自解禁日起计算；解禁前取得的股息、红利收入继续暂减按 50% 计入应纳税所得额。上述所得统一适用 20% 的税率计征个人所得税。

对基金通过沪港通/深港通投资香港联交所上市 H 股取得的股息红利，H 股公司应向中国证券登记结算有限责任公司(以下简称“中国结算”)提出申请，由中国结算向 H 股公司提供内地个人投资者名册，H 股公司按照 20% 的税率代扣个人所得税。基金通过沪港通/深港通投资香港联交所上市的非 H 股取得的股息红利，由中国结算按照 20% 的税率代扣个人所得税。

(4) 基金卖出股票按 0.1% 的税率缴纳股票交易印花税，买入股票不征收股票交易印花税。基金通过沪港通/深港通买卖、继承、赠与联交所上市股票，按照香港特别行政区现行税法规定缴纳印花税。

(5) 本基金的城市维护建设税、教育费附加和地方教育费附加等税费按照实际缴纳增值税额的适用比例计算缴纳。

## 6.4.7 重要财务报表项目的说明

### 6.4.7.1 银行存款

单位：人民币元

项目	本期末 2019 年 6 月 30 日
活期存款	2,122,678.88
定期存款	-
其中：存款期限 1 个月以内	-
存款期限 1-3 个月	-

存款期限 3 个月以上	-
其他存款	-
合计	2,122,678.88

#### 6.4.7.2 交易性金融资产

单位：人民币元

项目	本期末 2019 年 6 月 30 日		
	成本	公允价值	公允价值变动
股票	25,736,699.13	22,274,034.80	-3,462,664.33
贵金属投资-金交所黄金合约	-	-	-
债券	交易所市场	-	-
	银行间市场	-	-
	合计	-	-
资产支持证券	-	-	-
基金	-	-	-
其他	-	-	-
合计	25,736,699.13	22,274,034.80	-3,462,664.33

#### 6.4.7.3 衍生金融资产/负债

注：无。

#### 6.4.7.4 买入返售金融资产

##### 6.4.7.4.1 各项买入返售金融资产期末余额

注：无。

##### 6.4.7.4.2 期末买断式逆回购交易中取得的债券

注：无。

#### 6.4.7.5 应收利息

单位：人民币元

项目	本期末 2019 年 6 月 30 日
应收活期存款利息	499.03
应收定期存款利息	-
应收其他存款利息	-
应收结算备付金利息	39.43
应收债券利息	-
应收资产支持证券利息	-
应收买入返售证券利息	-
应收申购款利息	-
应收黄金合约拆借孳息	-

其他	1.26
合计	539.72

注：其他为应收风控金利息

#### 6.4.7.6 其他资产

注：无。

#### 6.4.7.7 应付交易费用

单位：人民币元

项目	本期末 2019年6月30日
交易所市场应付交易费用	4,798.27
银行间市场应付交易费用	-
合计	4,798.27

#### 6.4.7.8 其他负债

单位：人民币元

项目	本期末 2019年6月30日
应付券商交易单元保证金	-
应付赎回费	1,484.56
预提费用	291,600.60
应付指数使用费	50,000.00
合计	343,085.16

#### 6.4.7.9 实收基金

金额单位：人民币元

项目	本期 2019年1月1日至2019年6月30日	
	基金份额（份）	账面金额
上年度末	29,547,933.44	29,547,933.44
本期申购	2,930,601.84	2,930,601.84
本期赎回（以“-”号填列）	-9,939,602.98	-9,939,602.98
- 基金拆分/份额折算前	-	-
基金拆分/份额折算调整	-	-
本期申购	-	-
本期赎回（以“-”号填列）	-	-
本期末	22,538,932.30	22,538,932.30

注：总申购份额含红利再投。

#### 6.4.7.10 未分配利润

单位：人民币元

项目	已实现部分	未实现部分	未分配利润合计
上年度末	9,503,748.06	-8,872,194.79	631,553.27
本期利润	-73,705.31	1,641,511.85	1,567,806.54
本期基金份额交易	-2,149,374.12	1,342,635.08	-806,739.04

产生的变动数			
其中：基金申购款	895,871.40	-624,935.55	270,935.85
基金赎回款	-3,045,245.52	1,967,570.63	-1,077,674.89
本期已分配利润	-	-	-
本期末	7,280,668.63	-5,888,047.86	1,392,620.77

#### 6.4.7.11 存款利息收入

单位：人民币元

项目	本期	
	2019年1月1日至2019年6月30日	
活期存款利息收入		10,841.31
定期存款利息收入		-
其他存款利息收入		-
结算备付金利息收入		1,147.39
其他		153.85
合计		12,142.55

注：其他为风控金利息收入和申购款利息收入

#### 6.4.7.12 股票投资收益

单位：人民币元

项目	本期	
	2019年1月1日至2019年6月30日	
卖出股票成交总额		14,005,212.60
减：卖出股票成本总额		14,215,393.92
买卖股票差价收入		-210,181.32

#### 6.4.7.13 债券投资收益

##### 6.4.7.13.1 债券投资收益项目构成

注：无。

##### 6.4.7.13.2 债券投资收益——买卖债券差价收入

注：无。

##### 6.4.7.13.3 债券投资收益——赎回差价收入

注：无。

##### 6.4.7.13.4 债券投资收益——申购差价收入

注：无。



## 6.4.7.13.5 资产支持证券投资收益

注:无。

## 6.4.7.14 贵金属投资收益

## 6.4.7.14.1 贵金属投资收益项目构成

注:无。

## 6.4.7.14.2 贵金属投资收益——买卖贵金属差价收入

注:无。

## 6.4.7.14.3 贵金属投资收益——赎回差价收入

注:无。

## 6.4.7.14.4 贵金属投资收益——申购差价收入

注:无。

## 6.4.7.15 衍生工具收益

## 6.4.7.15.1 衍生工具收益——买卖权证差价收入

注:无。

## 6.4.7.15.2 衍生工具收益——其他投资收益

注:无。

## 6.4.7.16 股利收益

单位:人民币元

项目	本期
	2019年1月1日至2019年6月30日
股票投资产生的股利收益	420,213.97
基金投资产生的股利收益	-
合计	420,213.97

## 6.4.7.17 公允价值变动收益

单位:人民币元

项目名称	本期
	2019年1月1日至2019年6月30日
1. 交易性金融资产	1,641,511.85
股票投资	1,641,511.85

债券投资	-
资产支持证券投资	-
基金投资	-
贵金属投资	-
其他	-
2. 衍生工具	-
权证投资	-
3. 其他	-
减：应税金融商品公允价值变动产生的预估增值税	-
合计	1,641,511.85

#### 6.4.7.18 其他收入

单位：人民币元

项目	本期 2019年1月1日至2019年6月30日
基金赎回费收入	10,609.76
合计	10,609.76

#### 6.4.7.19 交易费用

单位：人民币元

项目	本期 2019年1月1日至2019年6月30日
交易所市场交易费用	58,168.78
银行间市场交易费用	-
合计	58,168.78

#### 6.4.7.20 其他费用

单位：人民币元

项目	本期 2019年1月1日至2019年6月30日
审计费用	17,356.09
信息披露费	4,244.51
银行汇划费用	923.28
指数使用费	100,000.00
合计	122,523.88

#### 6.4.7.21 分部报告

无。

#### 6.4.8 或有事项、资产负债表日后事项的说明

##### 6.4.8.1 或有事项

无。

##### 6.4.8.2 资产负债表日后事项

无。

## 6.4.9 关联方关系

### 6.4.9.1 本报告期存在控制关系或其他重大利害关系的关联方发生变化的情况

本报告期存在控制关系或其他重大利害关系的关联方没有发生变化。

### 6.4.9.2 本报告期与基金发生关联交易的各关联方

关联方名称	与本基金的关系
国信证券股份有限公司（“国信证券”）	基金管理人的股东、基金代销机构
鹏华基金管理有限公司（“鹏华基金公司”）	基金管理人、基金销售机构
中国银行股份有限公司（“中国银行”）	基金托管人、基金代销机构

注：下述关联交易均在正常业务范围内按一般商业条款订立。

## 6.4.10 本报告期及上年度可比期间的关联方交易

### 6.4.10.1 通过关联方交易单元进行的交易

#### 6.4.10.1.1 股票交易

注：无。

#### 6.4.10.1.2 债券交易

注：无。

#### 6.4.10.1.3 债券回购交易

注：无。

#### 6.4.10.1.4 权证交易

注：无。

#### 6.4.10.1.5 应支付关联方的佣金

注：无。

### 6.4.10.2 关联方报酬

#### 6.4.10.2.1 基金管理费

单位：人民币元

项目	本期 2019年1月1日至2019年6 月30日	上年度可比期间 2018年1月1日至2018年 6月30日
当期发生的基金应支付的管理费	104,831.31	160,581.26

其中：支付销售机构的客户维护费	27,213.55	38,788.14
-----------------	-----------	-----------

注：1、支付基金管理人鹏华基金管理有限公司的管理人报酬年费率为 0.75%，逐日计提，按月支付。日管理费=前一日基金资产净值×0.75%÷当年天数。

2、根据《开放式证券投资基金销售费用管理规定》，基金管理人依据销售机构销售基金的保有量提取一定比例的客户维护费，用以向基金销售机构支付客户服务及销售活动中产生的相关费用，客户维护费从基金管理费中列支。

#### 6.4.10.2.2 基金托管费

单位：人民币元

项目	本期	上年度可比期间
	2019年1月1日至2019年6月30日	2018年1月1日至2018年6月30日
当期发生的基金应支付的托管费	20,966.30	32,116.27

注：支付基金托管人中国银行股份有限公司的托管费年费率为 0.15%，逐日计提，按月支付。日托管费=前一日基金资产净值×0.15%÷当年天数。

#### 6.4.10.2.3 销售服务费

注：无。

#### 6.4.10.3 与关联方进行银行间同业市场的债券(含回购)交易

注：无。

#### 6.4.10.4 各关联方投资本基金的情况

##### 6.4.10.4.1 报告期内基金管理人运用自有资金投资本基金的情况

注：无。

##### 6.4.10.4.2 报告期末除基金管理人之外的其他关联方投资本基金的情况

注：本基金本报告期末及上年度末除基金管理人之外的其他关联方未投资及持有本基金份额。

#### 6.4.10.5 由关联方保管的银行存款余额及当期产生的利息收入

单位：人民币元

关联方名称	本期		上年度可比期间	
	2019年1月1日至2019年6月30日		2018年1月1日至2018年6月30日	
	期末余额	当期利息收入	期末余额	当期利息收入
中国银行	2,122,678.88	10,841.31	4,979,417.62	16,220.10

#### 6.4.10.6 本基金在承销期内参与关联方承销证券的情况

注:本基金在本报告期内及上年度可比期间内未参与本管理人、管理人控股股东、托管人、委托人及委托人控股股东承销的证券。

#### 6.4.10.7 其他关联交易事项的说明

无。

#### 6.4.11 利润分配情况

注:无。

#### 6.4.12 期末(2019年6月30日)本基金持有的流通受限证券

##### 6.4.12.1 因认购新发/增发证券而于期末持有的流通受限证券

注:无。

##### 6.4.12.2 期末持有的暂时停牌等流通受限股票

金额单位: 人民币元

股票代码	股票名称	停牌日期	停牌原因	期末估值单价	复牌日期	复牌开盘单价	数量(股)	期末成本总额	期末估值总额	备注
02369	酷派集团	2017年03月31日	重大事项	0.19	2019年07月19日	0.25	1,428,000	956,313.28	276,353.99	-
00198	星美控股	2018年09月03日	重大事项	2.06	-	-	60,000	190,895.97	123,504.26	-
06863	辉山乳业	2017年03月24日	重大事项	0.01	-	-	826,000	2,097,932.59	7,265.99	-

##### 6.4.12.3 期末债券正回购交易中作为抵押的债券

###### 6.4.12.3.1 银行间市场债券正回购

注:无。

###### 6.4.12.3.2 交易所市场债券正回购

无。

## 6.4.13 金融工具风险及管理

### 6.4.13.1 风险管理政策和组织架构

本基金为被动式指数基金，其预期的风险和收益高于货币市场基金、债券型基金、混合型基金。本基金主要投资于标的指数成份股和备选成份股。本基金在日常经营活动中面临的与这些金融工具相关的风险主要包括信用风险、流动性风险及市场风险。本基金的基金管理人从事风险管理的主要目标是争取将以上风险控制在限定的范围之内，力争实现基金净值增长率与标的指数增长率间的高度正相关，并保持跟踪误差在合同约定的范围内。本基金的基金管理人致力于全面内部控制体系的建设，建立了从董事会层面到各业务部门的风险管理组织架构。本基金的基金管理人在董事会下设风险控制和合规审计委员会，主要负责制定基金管理人风险控制战略和控制政策、协调突发重大风险等事项；督察长负责对基金管理人各业务环节合法合规运作进行监督检查，组织、指导基金管理人内部监察稽核工作，并可向董事会和中国证监会直接报告；在公司内部设立独立的监察稽核部，专职负责对基金管理人各部门、各业务的风险控制情况进行督促和检查，并适时提出整改建议。本基金的基金管理人对于金融工具的风险管理方法主要是通过定性分析和定量分析的方法去估测各种风险产生的可能损失。从定性分析的角度出发，判断风险损失的严重程度和出现同类风险损失的频度。而从定量分析的角度出发，根据本基金的投资目标，结合基金资产所运用金融工具特征通过特定的风险量化指标、模型，日常的量化报告，确定风险损失的限度和相应置信程度，及时可靠地对各种风险进行监督、检查和评估，并通过相应决策，将风险控制在可承受的范围内。

### 6.4.13.2 信用风险

信用风险是指基金在交易过程中因交易对手未履行合约责任，或者基金所投资证券的发行人出现违约、拒绝支付到期本息等情况，导致基金资产损失和收益变化的风险。本基金的基金管理人在交易前对交易对手的资信状况进行了充分的评估。本基金的银行存款存放在本基金的托管行中国银行股份有限公司，与该银行存款相关的信用风险不重大。本基金在交易所进行的交易均以中国证券登记结算有限责任公司为交易对手完成证券交收和款项清算，违约风险可能性很小；在银行间同业市场进行交易前均对交易对手进行信用评估并对证券交割方式进行限制以控制相应的信用风险。本基金的基金管理人建立了信用风险管理流程，通过对投资品种信用等级评估来控制证券发行人的信用风险，且通过分散化投资以分散信用风险。于 2019 年 6 月 30 日，本基金未持有信用类债券（2018 年 12 月 31 日：未持有）。

#### 6.4.13.2.1 按短期信用评级列示的债券投资

注：无。

#### 6. 4. 13. 2. 2 按短期信用评级列示的资产支持证券投资

注:无。

#### 6. 4. 13. 2. 3 按短期信用评级列示的同业存单投资

注:无。

#### 6. 4. 13. 2. 4 按长期信用评级列示的债券投资

注:无。

#### 6. 4. 13. 2. 5 按长期信用评级列示的资产支持证券投资

注:无。

#### 6. 4. 13. 2. 6 按长期信用评级列示的同业存单投资

注:无。

### 6. 4. 13. 3 流动性风险

流动性风险是指基金所持金融工具变现的难易程度。本基金的流动性风险一方面来自于基金份额持有人可随时要求赎回其持有的基金份额,另一方面来自于投资品种所处的交易市场不活跃而带来的变现困难或因投资集中而无法在市场出现剧烈波动的情况下以合理的价格变现。针对兑付赎回资金的流动性风险,本基金的基金管理人每日对本基金的申购赎回情况进行严密监控并预测流动性需求,保持基金投资组合中的可用现金头寸与之相匹配。本基金的基金管理人在基金合同中设计了巨额赎回条款,约定在非常情况下赎回申请的处理方式,控制因开放申购赎回模式带来的流动性风险,有效保障基金持有人利益。针对投资品种变现的流动性风险,本基金的基金管理人通过独立的风险管理职能部门设定流动性比例要求,对流动性指标进行持续的监测和分析,包括组合持仓集中度指标、组合在短时间内变现能力的综合指标、组合中变现能力较差的投资品种比例以及流通受限制的投资品种比例等。本基金所持大部分证券在证券交易所上市,其余亦可在银行间同业市场交易,因此除附注中列示的部分基金资产流通暂时受限制不能自由转让的情况外,其余金融资产均能以合理价格适时变现。此外,本基金可通过卖出回购金融资产方式借入短期资金应对流动性需求,其上限一般不超过基金持有的债券投资的公允价值。本基金所持有的全部金融负债的合同约定到期日均为一个月以内且不计息,可赎回基金份额净值(所有者权益)无固定到期日且不计息,因此账面余额即为未折现的合约到期现金流量。

#### 6.4.13.3.1 金融资产和金融负债的到期期限分析

注:无。

#### 6.4.13.3.2 报告期内本基金组合资产的流动性风险分析

本基金的基金管理人在基金运作过程中严格按照《公开募集证券投资基金运作管理办法》及《公开募集开放式证券投资基金流动性风险管理规定》(自 2017 年 10 月 1 日起施行)等法规的要求对本基金组合资产的流动性风险进行管理,通过独立的风险管理部门对本基金的组合持仓集中度指标、流通受限制的投资品种比例以及组合在短期内变现能力的综合指标等流动性指标进行持续的监测和分析。本基金所持部分证券在证券交易所上市,其余亦可在银行间同业市场交易,部分基金资产流通暂时受限制不能自由转让的情况参见附注“期末本基金持有的流通受限证券”。此外,本基金可通过卖出回购金融资产方式借入短期资金应对流动性需求,其上限一般不超过基金持有的债券投资的公允价值。本基金主动投资于流动性受限资产的市值合计不得超过基金资产净值的 15%。本基金的基金管理人每日对基金组合资产中 7 个工作日可变现资产的可变现价值进行审慎评估与测算,确保每日确认的净赎回申请不得超过 7 个工作日可变现资产的可变现价值。同时,本基金的基金管理人通过合理分散逆回购交易的到期日与交易对手的集中度;按照穿透原则对交易对手的财务状况、偿付能力及杠杆水平等进行必要的尽职调查与严格的准入管理,以及对不同的交易对手实施交易额度管理并进行动态调整等措施严格管理本基金从事逆回购交易的流动性风险和交易对手风险。此外,本基金的基金管理人建立了逆回购交易质押品管理制度:根据质押品的资质确定质押率水平;持续监测质押品的风险状况与价值变动以确保质押品按公允价值计算足额;并在与私募类证券资管产品及中国证监会认定的其他主体为交易对手开展逆回购交易时,可接受质押品的资质要求与基金合同约定的投资范围保持一致。综合上述各项流动性指标的监测结果及流动性风险管理措施的实施,本基金在本报告期内流动性情况良好。

#### 6.4.13.4 市场风险

市场风险是指基金所持金融工具的公允价值或未来现金流量因所处市场各类价格因素的变动而发生波动的风险,包括利率风险、外汇风险和其他价格风险。

##### 6.4.13.4.1 利率风险

利率风险是指金融工具的公允价值或现金流量受市场利率变动而发生波动的风险。利率敏感性金融工具均面临由于市场利率上升而导致公允价值下降的风险,其中浮动利率类金融工具还面临每个付息期间结束根据市场利率重新定价时对于未来现金流影响的风险。本基金持有的利率敏感性资产为银行存款、结算备付金,其余金融资产和金融负债均不计息,因此本基金的收入及经



营活动的现金流量在很大程度上独立于市场利率变化。本基金的基金管理人定期对本基金面临的利率敏感性缺口进行监控。

#### 6. 4. 13. 4. 1. 1 利率风险敞口

单位：人民币元

本期末 2019年6月30日	1年以内	1-5年	5年以上	不计息	合计
资产					
银行存款	2,122,678.88	-	-	-	2,122,678.88
交易性金融资产	-	-	-	22,274,034.80	22,274,034.80
应收利息	-	-	-	539.72	539.72
应收股利	-	-	-	295,570.71	295,570.71
应收申购款	-	-	-	2,299.18	2,299.18
资产总计	2,122,678.88	-	-	22,572,444.41	24,695,123.29
负债					
应付赎回款	-	-	-	397,872.96	397,872.96
应付管理人报酬	-	-	-	14,840.87	14,840.87
应付托管费	-	-	-	2,968.17	2,968.17
应付证券清算款	-	-	-	4.79	4.79
应付交易费用	-	-	-	4,798.27	4,798.27
其他负债	-	-	-	343,085.16	343,085.16
负债总计	-	-	-	763,570.22	763,570.22
利率敏感度缺口	2,122,678.88	-	-	21,808,874.19	23,931,553.07
上年度末 2018年12月31日	1年以内	1-5年	5年以上	不计息	合计
资产					
银行存款	4,320,050.66	-	-	-	4,320,050.66
交易性金融资产	-	-	-	26,230,769.15	26,230,769.15
应收利息	-	-	-	838.05	838.05
应收股利	-	-	-	50,950.43	50,950.43
资产总计	4,320,050.66	-	-	26,282,557.63	30,602,608.29
负债					
应付赎回款	-	-	-	10,291.84	10,291.84
应付管理人报酬	-	-	-	19,434.55	19,434.55
应付托管费	-	-	-	3,886.94	3,886.94
应付证券清算款	-	-	-	5.51	5.51
应付交易费用	-	-	-	4,467.40	4,467.40
其他负债	-	-	-	385,035.34	385,035.34
负债总计	-	-	-	423,121.58	423,121.58
利率敏感度缺口	4,320,050.66	-	-	25,859,436.05	30,179,486.71

注：表中所示为本基金资产及负债的账面价值，并按照合约规定的利率重新定价日或到期日孰早者予以分类。

#### 6.4.13.4.1.2 利率风险的敏感性分析

注：于 2019 年 6 月 30 日，本基金持有的交易性债券投资公允价值占基金资产净值的比例为 0.00%。

（2018 年 12 月 31 日：未持有），因此当利率发生合理、可能的变动时，对于本基金资产净值无重大影响（2018 年 12 月 31 日：同）。

#### 6.4.13.4.2 外汇风险

外汇风险是指金融工具的公允价值或未来现金流量因外汇汇率变动而发生波动的风险。本基金持有以非记账本位币人民币计价的资产和负债，因此存在相应的外汇风险。本基金的基金管理人每日对本基金的外汇风险进行监控。

##### 6.4.13.4.2.1 外汇风险敞口

单位：人民币元

项目	本期末 2019 年 6 月 30 日			
	美元 折合人民币	港币 折合人民币	其他币种 折合人民币	合计
以外币计价的资产				
交易性金融资产	-	22,274,034.80	-	22,274,034.80
资产合计	-	22,274,034.80	-	22,274,034.80
以外币计价的负债				
负债合计	-	-	-	-
资产负债表 外汇风险敞口净额	-	22,274,034.80	-	22,274,034.80
项目	上年度末 2018 年 12 月 31 日			
	美元 折合人民币	港币 折合人民币	其他币种 折合人民币	合计
以外币计价的资产				
交易性金融资产	-	26,230,769.15	-	26,230,769.15
资产合计	-	26,230,769.15	-	26,230,769.15

				69.15
以外币计价的负债				
负债合计	-	-	-	-
资产负债表外汇风险敞口净额	-	26,230,769.15	-	26,230,769.15

#### 6.4.13.4.2.2 外汇风险的敏感性分析

假设	除汇率以外的其他市场变量保持不变		
	相关风险变量的变动	对资产负债表日基金资产净值的影响金额（单位：人民币元）	
		本期末（2019年6月30日）	上年度末（2018年12月31日）
分析	所有外币相对人民币升值 5%	1,113,701.74	1,311,538.46
	所有外币相对人民币贬值 5%	-1,113,701.74	-1,311,538.46

#### 6.4.13.4.3 其他价格风险

其他价格风险是指基金所持金融工具的公允价值或未来现金流量因除市场利率和外汇汇率以外的市场价格因素变动而发生波动的风险。本基金主要投资于标的指数成分券和备选成分券，所面临的其他价格风险来源于标的指数成分券和备选成分券证券发行主体自身经营情况或特殊事项的影响，也可能来源于证券市场整体波动的影响。本基金为被动式指数基金，原则上采用完全复制的方法，按照个股在标的指数中的基准权重构建投资组合。基金所构建的指数化投资组合将根据标的指数成分券及其权重的变动而进行相应调整。同时，本基金还将根据法律法规中的投资比例限制、申购赎回变动情况、新股增发等变化，对基金投资组合进行相应调整，以保证基金份额净值增长率与标的指数间的高度正相关和跟踪误差最小化。本基金通过投资组合的分散化降低其他价格风险。本基金投资于股票资产的比例不低于基金资产的 80%，其中投资于标的指数成份股及其备选成份股的比例不低于非现金基金资产的 80%。此外，本基金的基金管理人每日对本基金所持有的证券价格实施监控，定期运用多种定量方法对基金进行风险度量，包括 VaR（Value at Risk）指标等来测试本基金面临的潜在价格风险，及时可靠地对风险进行跟踪和控制。

##### 6.4.13.4.3.1 其他价格风险敞口

金额单位：人民币元

项目	本期末 2019年6月30日		上年度末 2018年12月31日	
	公允价值	占基金资产净值比例 (%)	公允价值	占基金资产净值比例 (%)
交易性金融资产—股票投资	22,274,034.80	93.07	26,230,769.15	86.92
交易性金融资产—基金投资	-	-	-	-
交易性金融资产—债券投资	-	-	-	-
交易性金融资产—贵金属投资	-	-	-	-
衍生金融资产—权证投资	-	-	-	-
其他	-	-	-	-
合计	22,274,034.80	93.07	26,230,769.15	86.92

注：债券投资为可转换债券、可交换债券投资。

#### 6.4.13.4.3.2 其他价格风险的敏感性分析

假设	除业绩比较基准外的其他市场变量保持不变		
相关风险变量的变动	对资产负债表日基金资产净值的影响金额（单位：人民币元）		
	本期末（2019年6月30日）	上年度末（2018年12月31日）	
分析	业绩比较基准上升5%	1,029,922.58	1,302,697.06
	业绩比较基准下降5%	-1,029,922.58	-1,302,697.06

#### 6.4.13.4.4 采用风险价值法管理风险

注：无。

#### 6.4.14 有助于理解和分析会计报表需要说明的其他事项

无。

## § 7 投资组合报告

### 7.1 期末基金资产组合情况

金额单位：人民币元

序号	项目	金额	占基金总资产的比例 (%)
----	----	----	---------------

1	权益投资	22,274,034.80	90.20
	其中：股票	22,274,034.80	90.20
2	基金投资	-	-
3	固定收益投资	-	-
	其中：债券	-	-
	资产支持证券	-	-
4	贵金属投资	-	-
5	金融衍生品投资	-	-
6	买入返售金融资产	-	-
	其中：买断式回购的买入返售金融资产	-	-
7	银行存款和结算备付金合计	2,122,678.88	8.60
8	其他各项资产	298,409.61	1.21
9	合计	24,695,123.29	100.00

注：本基金通过港股通交易机制投资的港股公允价值为 22,274,034.80 元，占净值比 93.07%。

## 7.2 报告期末按行业分类的股票投资组合

### 7.2.1 报告期末指数投资按行业分类的境内股票投资组合

注：无。

### 7.2.2 报告期末积极投资按行业分类的境内股票投资组合

注：无。

### 7.2.3 报告期末按行业分类的港股通投资股票投资组合

行业类别	公允价值（人民币）	占基金资产净值比例（%）
能源	1,554,860.62	6.50
原材料	1,917,343.00	8.01
工业	3,078,992.09	12.87
非日常生活消费品	4,095,139.26	17.11
日常消费品	870,757.84	3.64
医疗保健	1,556,090.40	6.50
金融	1,422,024.93	5.94
信息技术	1,349,072.97	5.64
通讯服务	1,209,145.45	5.05
公用事业	1,903,045.36	7.95
房地产	3,317,562.88	13.86
合计	22,274,034.80	93.07

注：以上分类采用全球行业分类标准（GICS）

## 7.3 期末按公允价值占基金资产净值比例大小排序的所有股票投资明细

### 7.3.1 期末指数投资按公允价值占基金资产净值比例大小排序的所有股票投资明细

金额单位：人民币元

序号	股票代码	股票名称	数量（股）	公允价值（元）	占基金资产净值比例（%）
----	------	------	-------	---------	--------------

1	02338	潍柴动力	31,000	359,956.87	1.50
2	00168	青岛啤酒股份	8,000	350,104.68	1.46
3	01193	华润燃气	10,000	340,868.25	1.42
4	03380	龙光地产	30,000	333,567.07	1.39
5	02208	金风科技	40,560	304,698.74	1.27
6	03311	中国建筑国际	41,750	294,540.96	1.23
7	00813	世茂房地产	14,000	293,102.71	1.22
8	00817	中国金茂	70,000	292,486.95	1.22
9	01169	海尔电器	15,000	285,009.84	1.19
10	02369	酷派集团	1,428,000	276,353.99	1.15
11	06066	中信建投证券	54,000	275,984.53	1.15
12	00992	联想集团	50,000	266,097.15	1.11
13	00981	中芯国际	34,500	264,029.95	1.10
14	00683	嘉里建设	9,000	259,675.63	1.09
15	00358	江西铜业股份	28,000	256,156.99	1.07
16	02328	中国财险	34,000	252,128.15	1.05
17	01579	颐海国际	7,000	249,691.49	1.04
18	00874	白云山	8,000	248,064.12	1.04
19	02688	新奥能源	3,700	247,360.39	1.03
20	00293	国泰航空	24,000	246,586.29	1.03
21	00101	恒隆地产	15,000	245,161.24	1.02
22	02883	中海油田服务	36,000	244,791.78	1.02
23	01171	兖州煤业股份	38,000	244,017.68	1.02
24	01378	中国宏桥	50,000	242,346.33	1.01
25	00991	大唐发电	140,000	241,378.70	1.01
26	03383	雅居乐集团	26,000	239,232.33	1.00
27	00177	江苏宁沪高速公路	24,000	234,763.66	0.98
28	01919	中远海控	87,000	233,417.78	0.98
29	00257	中国光大国际	36,000	228,324.55	0.95
30	00728	中国电信	66,000	228,166.21	0.95
31	02009	金隅集团	102,000	225,210.55	0.94
32	03606	福耀玻璃	10,400	221,850.25	0.93
33	02600	中国铝业	90,000	219,299.24	0.92
34	01898	中煤能源	76,000	217,276.02	0.91

35	01313	华润水泥控股	32,000	213,088.84	0.89
36	00144	招商局港口	18,000	210,273.93	0.88
37	00392	北京控股	6,000	209,535.01	0.88
38	00069	香格里拉(亚洲)	24,000	207,951.62	0.87
39	02282	美高梅中国	17,600	205,601.17	0.86
40	00338	上海石油化工股份	74,000	201,794.00	0.84
41	02607	上海医药	14,800	199,971.35	0.84
42	01528	红星美凯龙	33,200	199,760.23	0.83
43	02669	中海物业	55,000	196,911.89	0.82
44	02689	玖龙纸业	32,000	195,073.40	0.82
45	02799	中国华融	161,000	192,610.35	0.80
46	03320	华润医药	24,000	185,995.31	0.78
47	00836	华润电力	18,000	180,506.23	0.75
48	00347	鞍钢股份	54,600	170,984.79	0.71
49	00337	绿地香港	62,000	169,616.04	0.71
50	00135	昆仑能源	28,000	167,733.57	0.70
51	01293	广汇宝信	58,000	164,285.30	0.69
52	00777	网龙	9,500	161,118.53	0.67
53	01478	丘钛科技	30,000	157,019.31	0.66
54	01966	中骏集团控股	47,000	155,453.52	0.65
55	00546	阜丰集团	41,000	154,002.08	0.64
56	06068	睿见教育	42,000	153,324.74	0.64
57	00081	中国海外宏洋集团	49,500	149,788.50	0.63
58	00535	金地商置	182,000	148,891.25	0.62
58	03998	波司登	78,000	148,891.25	0.62
59	01310	香港宽频	12,000	148,627.35	0.62
60	00576	浙江沪杭甬	20,000	144,792.04	0.61
61	03669	永达汽车	23,000	144,660.09	0.60
62	01070	T C L 电子	43,000	142,601.68	0.60
63	01098	路劲	10,000	141,801.19	0.59
64	00242	信德集团	50,000	137,666.79	0.58
65	01558	东阳光药	4,000	137,402.89	0.57
66	01717	澳优	10,000	136,875.10	0.57
67	01368	特步国际	33,000	136,725.55	0.57
68	00751	创维数码	74,000	136,699.16	0.57
69	00189	东岳集团	30,000	126,671.04	0.53
70	01234	中国利郎	20,000	126,319.18	0.53

71	01883	中信国际电 讯	46,000	125,439.52	0.52
72	00173	嘉华国际	31,000	124,348.74	0.52
73	00198	星美控股	60,000	123,504.26	0.52
74	01052	越秀交通基 建	22,000	123,469.08	0.52
75	03899	中集安瑞科	22,000	121,920.88	0.51
76	00119	保利置业集 团	48,000	120,759.72	0.50
76	03339	中国龙工	66,000	120,759.72	0.50
77	03969	中国通号	24,000	119,915.25	0.50
78	06169	宇华教育	40,000	119,633.76	0.50
79	02666	环球医疗	21,500	118,204.31	0.49
80	00639	首钢资源	78,000	116,642.92	0.49
81	02386	中石化炼化 工程	20,000	116,466.98	0.49
82	01515	华润医疗	23,000	115,323.43	0.48
83	01963	重庆银行	28,000	113,546.51	0.47
84	00958	华能新能源	60,000	113,476.14	0.47
85	01970	IMAX CHINA	6,700	112,805.84	0.47
86	03613	同仁堂国药	9,000	110,995.50	0.46
87	00819	天能动力	20,000	110,661.23	0.46
88	03933	联邦制药	30,000	110,573.26	0.46
89	00934	中石化冠德	38,000	109,306.55	0.46
90	01176	珠光控股	108,000	109,253.77	0.46
91	00564	郑煤机	34,200	108,905.43	0.46
92	01317	枫叶教育	40,000	108,725.98	0.45
93	02362	金川国际	184,000	108,444.48	0.45
94	00506	中国食品	38,000	108,303.74	0.45
95	00354	中国软件国 际	32,000	108,092.62	0.45
96	02678	天虹纺织	14,000	107,758.35	0.45
97	01302	先健科技	86,000	107,424.08	0.45
98	01668	华南城	106,000	107,230.55	0.45
99	00107	四川成渝高 速公路	50,000	105,559.20	0.44
100	03618	重庆农村商 业银行	28,000	104,679.54	0.44
101	01381	粤丰环保	32,000	103,025.78	0.43
102	00995	安徽皖通高 速公路	24,000	101,547.95	0.42
103	01508	中国再保险	82,000	100,263.65	0.42



104	01257	中国光大绿色环保	22,000	98,310.80	0.41
105	01666	同仁堂科技	12,000	98,275.62	0.41
106	01382	互太纺织	18,000	97,853.38	0.41
107	01585	雅迪控股	44,000	96,375.55	0.40
108	01622	力高集团	32,000	95,144.03	0.40
109	00855	中国水务	14,000	94,704.20	0.40
110	02343	太平洋航运	73,000	91,827.71	0.38
111	00511	电视广播	7,700	88,460.37	0.37
112	00315	数码通电讯	13,500	88,353.05	0.37
113	00811	新华文轩	18,000	87,561.36	0.37
114	00806	惠理集团	19,000	87,077.54	0.36
115	03818	中国动向	103,000	86,980.78	0.36
116	03309	希玛眼科	22,000	84,570.51	0.35
117	00698	通达集团	160,000	84,447.36	0.35
118	00059	天誉置业	78,000	84,394.58	0.35
119	00178	莎莎国际	42,000	82,758.41	0.35
120	00341	大家乐集团	4,000	81,808.38	0.34
121	00895	东江环保	11,600	81,122.25	0.34
122	02877	神威药业	13,000	80,963.91	0.34
123	02001	新高教集团	30,000	80,224.99	0.34
124	01728	正通汽车	27,500	78,377.71	0.33
125	00853	微创医疗	15,000	76,530.42	0.32
126	02038	富智康集团	96,000	73,469.20	0.31
127	01980	天鸽互动	35,000	57,573.75	0.24
128	06116	拉夏贝尔	18,800	56,724.00	0.24
129	00439	光启科学	133,000	56,157.49	0.23
130	01140	东英金融	32,000	55,172.28	0.23
131	00279	民众金融科技	314,000	51,928.09	0.22
132	00989	广泽国际发展	285,000	44,625.15	0.19
133	01787	山东黄金	2,250	41,168.09	0.17
134	00607	丰盛控股	95,000	40,530.33	0.17
135	06198	青岛港	8,000	40,042.12	0.17
136	06178	光大证券	7,000	37,253.60	0.16
137	00004	九龙仓集团	2,000	36,417.92	0.15
137	00586	海螺创业	1,500	36,417.92	0.15
137	06100	有才天下猎聘	2,000	36,417.92	0.15
138	00788	中国铁塔	20,000	36,066.06	0.15
139	02333	长城汽车	7,000	34,421.10	0.14

140	01071	华电国际电力股份	12,000	32,617.79	0.14
141	00880	澳博控股	4,000	31,280.71	0.13
142	01114	BRILLIANCE CHI	4,000	30,401.05	0.13
143	00659	新创建集团	2,000	28,254.68	0.12
144	00691	山水水泥	7,000	20,135.42	0.08
145	01600	天伦燃气	2,500	19,726.38	0.08
146	01765	希望教育	20,000	19,528.45	0.08
147	00095	绿景中国地产	8,000	19,352.52	0.08
148	01818	招金矿业	2,500	19,242.56	0.08
149	00996	嘉年华国际	910,000	19,211.77	0.08
150	03306	江南布衣	1,500	18,895.10	0.08
151	01996	弘阳地产	8,000	18,789.54	0.08
152	01458	周黑鸭	5,000	18,516.84	0.08
153	01778	彩生活	4,000	18,332.11	0.08
154	01686	新意网集团	3,000	17,945.06	0.07
155	01788	国泰君安国际	15,000	17,813.12	0.07
156	01589	中国物流资产	7,000	17,610.79	0.07
157	00336	华宝国际	6,000	17,417.27	0.07
158	00631	三一国际	7,000	17,364.49	0.07
159	02329	国瑞置业	13,000	17,267.73	0.07
160	01119	创梦天地	4,000	17,206.15	0.07
161	03800	保利协鑫能源	45,000	17,021.42	0.07
162	01383	太阳城集团	10,000	16,801.51	0.07
163	00921	海信家电	2,000	16,678.35	0.07
164	00743	亚洲水泥(中国)	1,500	16,546.40	0.07
165	00582	蓝鼎国际	16,800	15,960.55	0.07
166	00588	北京北辰实业股份	6,000	15,517.20	0.06
167	00256	冠城钟表珠宝	10,000	15,482.02	0.06
168	01916	江西银行	3,500	15,363.26	0.06
169	01065	天津创业环保股份	6,000	15,147.75	0.06
170	01131	鸿宝资源	15,000	14,910.24	0.06
171	00687	香港国际建投	12,000	14,356.05	0.06

172	00772	阅文集团	400	12,948.60	0.05
173	02662	承兴国际控股	2,000	12,631.92	0.05
174	01089	乐游科技控股	5,000	10,292.02	0.04
175	06863	辉山乳业	826,000	7,265.99	0.03

### 7.3.2 期末积极投资按公允价值占基金资产净值比例大小排序的所有股票投资明细

注:无。

## 7.4 报告期内股票投资组合的重大变动

### 7.4.1 累计买入金额超出期初基金资产净值 2%或前 20 名的股票明细

金额单位:人民币元

序号	股票代码	股票名称	本期累计买入金额	占期初基金资产净值比例(%)
1	00817	中国金茂	262,278.48	0.87
2	00257	中国光大国际	248,573.22	0.82
3	00101	恒隆地产	247,973.60	0.82
4	02799	中国华融	245,833.40	0.81
5	03606	福耀玻璃	244,315.82	0.81
6	02600	中国铝业	237,056.87	0.79
7	02282	美高梅中国	236,120.27	0.78
8	01378	中国宏桥	234,027.10	0.78
9	00241	阿里健康	233,087.05	0.77
10	01898	中煤能源	227,270.39	0.75
11	01313	华润水泥控股	219,610.39	0.73
12	02669	中海物业	138,777.28	0.46
13	00520	呷哺呷哺	136,883.57	0.45
14	00799	IGG	127,816.13	0.42
15	06066	中信建投证券	125,314.08	0.42
16	00119	保利置业集团	121,962.98	0.40
17	00173	嘉华国际	121,394.09	0.40
18	01257	中国光大绿色环保	119,455.49	0.40
19	03618	重庆农村商业银行	118,239.30	0.39
20	03669	永达汽车	118,132.64	0.39

注:买入金额按买入成交金额(成交单价乘以成交数量)填列,不考虑相关交易费用。

### 7.4.2 累计卖出金额超出期初基金资产净值 2%或前 20 名的股票明细

金额单位:人民币元

序号	股票代码	股票名称	本期累计卖出金额	占期初基金资产净值比例(%)
1	00512	远大医药	508,153.72	1.68
2	00019	太古股份公司	422,384.03	1.40

		A		
3	00992	联想集团	310,456.06	1.03
4	00279	民众金融科技	308,544.23	1.02
5	03396	联想控股	292,525.08	0.97
6	00874	白云山	287,058.05	0.95
7	00659	新创建集团	273,079.58	0.90
8	02357	中航科工	270,147.65	0.90
9	00270	粤海投资	260,504.64	0.86
10	00368	中外运航运	239,767.70	0.79
11	00551	裕元集团	232,853.08	0.77
12	01071	华电国际电力 股份	228,614.87	0.76
13	01066	威高股份	227,886.08	0.76
14	00728	中国电信	224,323.23	0.74
15	00552	中国通信服务	217,367.99	0.72
16	00241	阿里健康	215,669.70	0.71
17	01579	颐海国际	213,571.44	0.71
18	00371	北控水务集团	204,995.92	0.68
19	00991	大唐发电	198,035.27	0.66
20	00425	敏实集团	194,666.82	0.65

注:卖出金额按卖出成交金额(成交单价乘以成交数量)填列,不考虑相关交易费用。

#### 7.4.3 买入股票的成本总额及卖出股票的收入总额

单位:人民币元

买入股票成本(成交)总额	8,617,147.72
卖出股票收入(成交)总额	14,005,212.60

注:买入股票成本、卖出股票收入均按买卖成交金额(成交单价乘以成交数量)填列,不考虑相关交易费用。

#### 7.5 期末按债券品种分类的债券投资组合

注:无。

#### 7.6 期末按公允价值占基金资产净值比例大小排序的前五名债券投资明细

注:无。

#### 7.7 期末按公允价值占基金资产净值比例大小排序的所有资产支持证券投资明细

注:无。

#### 7.8 报告期末按公允价值占基金资产净值比例大小排序的前五名贵金属投资明细

注:无。

#### 7.9 期末按公允价值占基金资产净值比例大小排序的前五名权证投资明细

注:无。

## 7.10 报告期末本基金投资的股指期货交易情况说明

### 7.10.1 报告期末本基金投资的股指期货持仓和损益明细

注:本基金本报告期内未发生股指期货投资。

### 7.10.2 本基金投资股指期货的投资政策

本基金投资股指期货将根据风险管理的原则,以套期保值为目的,主要选择流动性好、交易活跃的股指期货合约。本基金力争利用股指期货的杠杆作用,降低申购赎回时现金资产对投资组合的影响及投资组合仓位调整的交易成本,达到稳定投资组合资产净值的目的。

## 7.11 报告期末本基金投资的国债期货交易情况说明

### 7.11.1 本期国债期货投资政策

本基金基金合同的投资范围尚未包含国债期货投资。

### 7.11.2 报告期末本基金投资的国债期货持仓和损益明细

注:本基金基金合同的投资范围尚未包含国债期货投资。

### 7.11.3 本期国债期货投资评价

本基金基金合同的投资范围尚未包含国债期货投资。

## 7.12 投资组合报告附注

### 7.12.1

本基金投资的前十名证券中本期没有发行主体被监管部门立案调查的、或在报告编制日前一年内受到公开谴责、处罚的证券。

### 7.12.2

本基金投资的前十名证券没有超出基金合同规定的证券备选库。

### 7.12.3 期末其他各项资产构成

单位:人民币元

序号	名称	金额
1	存出保证金	-
2	应收证券清算款	-
3	应收股利	295,570.71
4	应收利息	539.72
5	应收申购款	2,299.18
6	其他应收款	-
7	待摊费用	-
8	其他	-

9	合计	298,409.61
---	----	------------

#### 7.12.4 期末持有的处于转股期的可转换债券明细

注:无。

#### 7.12.5 期末指数投资前十名和积极投资前五名股票中存在流通受限情况的说明

##### 7.12.5.1 期末指数投资前十名股票中存在流通受限情况的说明

金额单位:人民币元

序号	股票代码	股票名称	流通受限部分的公允价值	占基金资产净值比例 (%)	流通受限情况说明
1	02369	酷派集团	276,353.99	1.15	重大事项

##### 7.12.5.2 期末积极投资前五名股票中存在流通受限情况的说明

注:无。

#### 7.12.6 投资组合报告附注的其他文字描述部分

由于四舍五入的原因,投资组合报告中数字分项之和与合计项之间可能存在尾差。

## § 8 基金份额持有人信息

### 8.1 期末基金份额持有人户数及持有人结构

份额单位:份

持有人户数 (户)	户均持有的 基金份额	持有人结构			
		机构投资者		个人投资者	
		持有份额	占总份额比例 (%)	持有份额	占总份额比例 (%)
1,756	12,835.38	-	-	22,538,932.30	100.00

### 8.2 期末上市基金前十名持有人

序号	持有人名称	持有份额 (份)	占上市总份额比例 (%)
1	陈庆林	2,255,542.00	21.85
2	孟照梅	843,547.00	8.17
3	邓荣	678,918.00	6.58
4	罗细芳	586,167.00	5.68
5	李红梅	338,375.00	3.28
6	高莲芳	260,000.00	2.52
7	郭琼芳	231,835.00	2.25
8	王剑刚	202,275.00	1.96
9	郑妹英	200,000.00	1.94
10	杨东燕	198,190.00	1.92

注:持有人为场内持有人。

**8.3 期末基金管理人的从业人员持有本基金的情况**

项目	持有份额总数（份）	占基金总份额比例（%）
基金管理人所有从业人员持有本基金	21,246.26	0.0943

注：截至本报告期末，本基金管理人从业人员投资、持有本基金符合相关法律法规、中国证监会规定及相关管理制度的规定。

**8.4 期末基金管理人的从业人员持有本开放式基金份额总量区间情况**

注：截止本报告期末，本公司高级管理人员、基金投资和研究部门负责人及本基金的基金经理未持有本基金份额。

**§ 9 开放式基金份额变动**

单位：份

基金合同生效日（2016年9月29日） 基金份额总额	581,290,215.12
本报告期期初基金份额总额	29,547,933.44
本报告期基金总申购份额	2,930,601.84
减：本报告期基金总赎回份额	9,939,602.98
本报告期基金拆分变动份额（份额减少以“-”填列）	-
本报告期期末基金份额总额	22,538,932.30

注：总申购份额含红利再投。

**§ 10 重大事件揭示****10.1 基金份额持有人大会决议**

本基金本报告期内无基金份额持有人大会决议。

**10.2 基金管理人、基金托管人的专门基金托管部门的重大人事变动**

报告期内，基金管理人无重大人事变动。

基金托管人重大人事变动：2019年5月，陈四清先生因工作调动，辞去中国银行股份有限公司董事长职务。上述人事变动已按相关规定备案、公告。

**10.3 涉及基金管理人、基金财产、基金托管业务的诉讼**

本报告期无涉及对公司运营管理及基金运作产生重大影响的，与本基金管理人、基金财产、基金托管业务相关的诉讼事项。

**10.4 基金投资策略的改变**

无

### 10.5 为基金进行审计的会计师事务所情况

本报告期内未改聘为本基金审计的会计师事务所。

### 10.6 管理人、托管人及其高级管理人员受稽查或处罚等情况

本基金管理人及其高级管理人员在报告期内未受到任何稽查或处罚。

本报告期内，本基金托管人的托管业务部门及其相关高级管理人员无受稽查或处罚等情况。

### 10.7 基金租用证券公司交易单元的有关情况

#### 10.7.1 基金租用证券公司交易单元进行股票投资及佣金支付情况

金额单位：人民币元

券商名称	交易单元数量	股票交易		应支付该券商的佣金		备注
		成交金额	占当期股票成交总额的比例	佣金	占当期佣金总量的比例	
广发证券	2	22,382,556.45	100.00%	22,382.65	100.00%	-
恒泰证券	1	-	-	-	-	-
华创证券	1	-	-	-	-	本报告期新增
天风证券	2	-	-	-	-	本报告期新增
中投证券	1	-	-	-	-	-

注：交易单元选择的标准和程序：

1) 基金管理人负责选择代理本基金证券买卖的证券经营机构，使用其交易单元作为基金的专用交易单元，选择的标准是：

- (1) 实力雄厚，信誉良好，注册资本不少于3亿元人民币；
- (2) 财务状况良好，各项财务指标显示公司经营状况稳定；
- (3) 经营行为规范，最近二年未发生因重大违规行为而受到中国证监会处罚；
- (4) 内部管理规范、严格，具备健全的内控制度，并能满足基金运作高度保密的要求；
- (5) 具备基金运作所需的高效、安全的通讯条件，交易设施符合代理本基金进行证券交易的

需要，并能为本基金提供全面的信息服务；



(6) 研究实力较强，有固定的研究机构和专门的研究人员，能及时为本基金提供高质量的咨询服务。

## 2) 选择交易单元的程序：

我公司根据上述标准，选定符合条件的证券公司作为租用交易单元的对象。我公司投研部门定期对所选定证券公司的服务进行综合评比，评比内容包括：提供研究报告质量、数量、及时性及提供研究服务主动性和质量等情况，并依据评比结果确定交易单元交易的具体情况。我公司在比较了多家证券经营机构的财务状况、经营状况、研究水平后，向券商租用交易单元作为基金专用交易单元。

## 10.7.2 基金租用证券公司交易单元进行其他证券投资的情况

注：无。

## 10.8 其他重大事件

序号	公告事项	法定披露方式	法定披露日期
1	2018 年第四季度报告	《上海证券报》	2019 年 01 月 21 日
2	鹏华基金管理有限公司关于旗下基金在浙江金观诚基金销售有限公司暂停办理相关销售业务的公告	《证券时报》、《中国证券报》、《上海证券报》、《证券日报》	2019 年 01 月 22 日
3	关于鹏华港股通中证香港中小企业投资主题指数证券投资基金（LOF）暂停申购、赎回和定期定额投资业务的公告	《上海证券报》	2019 年 01 月 29 日
4	鹏华基金管理有限公司关于旗下基金持有的停牌股票估值方法变更的提示性公告	《证券时报》、《中国证券报》、《上海证券报》、《证券日报》	2019 年 02 月 12 日
5	鹏华基金管理有限公司关于旗下基金持有的股票停牌后估值方法变更的提示性公告	《中国证券报》	2019 年 02 月 26 日
6	鹏华基金管理有限公司关于旗下基金持有的股票停牌后估值方法变更的提示性公告	《上海证券报》	2019 年 02 月 26 日
7	鹏华基金管理有限公司关于旗下基金持有的股票停牌后估值方法变更的提示性公告	《证券时报》	2019 年 02 月 26 日
8	鹏华基金管理有限公司澄清公告	《证券日报》	2019 年 03 月 01 日
9	鹏华基金管理有限公司澄清公告	《证券时报》	2019 年 03 月 01 日
10	鹏华基金管理有限公司澄清公告	《上海证券报》	2019 年 03 月 01 日
11	鹏华基金管理有限公司澄清公告	《中国证券报》	2019 年 03 月 01 日
12	鹏华基金管理有限公司关于旗下部分基金参与北京恒天明泽基金销售有限公司认\申购费率优惠活动的公告	《证券日报》	2019 年 03 月 13 日

13	鹏华基金管理有限公司关于旗下部分基金参与北京恒天明泽基金销售有限公司认\申购费率优惠活动的公告	《上海证券报》	2019年03月13日
14	鹏华基金管理有限公司关于旗下部分基金参与北京恒天明泽基金销售有限公司认\申购费率优惠活动的公告	《中国证券报》	2019年03月13日
15	鹏华基金管理有限公司关于旗下部分基金参与北京恒天明泽基金销售有限公司认\申购费率优惠活动的公告	《证券时报》	2019年03月13日
16	鹏华基金管理有限公司关于增加首创证券有限责任公司为旗下部分基金销售机构的公告	《证券时报》	2019年03月22日
17	鹏华基金管理有限公司关于增加首创证券有限责任公司为旗下部分基金销售机构的公告	《上海证券报》	2019年03月22日
18	鹏华基金管理有限公司关于增加首创证券有限责任公司为旗下部分基金销售机构的公告	《中国证券报》	2019年03月22日
19	鹏华基金管理有限公司关于旗下部分基金参与国信证券股份有限公司申购（含定期定额申购）费率优惠活动的公告	《证券时报》	2019年03月27日
20	鹏华基金管理有限公司关于旗下部分基金参与国信证券股份有限公司申购（含定期定额申购）费率优惠活动的公告	《上海证券报》	2019年03月27日
21	鹏华基金管理有限公司关于旗下部分基金参与国信证券股份有限公司申购（含定期定额申购）费率优惠活动的公告	《证券日报》	2019年03月27日
22	鹏华基金管理有限公司关于旗下部分基金参与国信证券股份有限公司申购（含定期定额申购）费率优惠活动的公告	《中国证券报》	2019年03月27日
23	2018年年度报告摘要	《上海证券报》	2019年03月28日
24	鹏华基金管理有限公司关于旗下部分基金参与中国中投证券有限责任公司申购（含定期定额申购）费率优惠活动的公告	《证券时报》	2019年03月29日
25	鹏华基金管理有限公司关于旗下部分基金参与中国中投证券有限责任公司申购（含定期定额申购）费率优惠活动的公告	《上海证券报》	2019年03月29日
26	鹏华基金管理有限公司关于旗下部分基金参与中国中投证券有限责任公司	《证券日报》	2019年03月29日

	申购（含定期定额申购）费率优惠活动的公告		
27	鹏华基金管理有限公司关于旗下部分基金参与中国中投证券有限责任公司申购（含定期定额申购）费率优惠活动的公告	《中国证券报》	2019年03月29日
28	鹏华基金管理有限公司关于旗下部分基金参与交通银行股份有限公司手机银行渠道基金申购及定期定额投资申购费率优惠的公告	《中国证券报》	2019年03月30日
29	鹏华基金管理有限公司关于旗下部分基金参与交通银行股份有限公司手机银行渠道基金申购及定期定额投资申购费率优惠的公告	《证券日报》	2019年03月30日
30	鹏华基金管理有限公司关于旗下部分基金参与交通银行股份有限公司手机银行渠道基金申购及定期定额投资申购费率优惠的公告	《证券时报》	2019年03月30日
31	鹏华基金管理有限公司关于旗下部分基金参与交通银行股份有限公司手机银行渠道基金申购及定期定额投资申购费率优惠的公告	《上海证券报》	2019年03月30日
32	鹏华基金管理有限公司关于旗下基金持有的股票停牌后估值方法变更的提示性公告	《证券时报》、《中国证券报》、《上海证券报》、《证券日报》	2019年04月08日
33	鹏华基金管理有限公司关于旗下基金持有的股票停牌后估值方法变更的提示性公告	《证券时报》	2019年04月13日
34	鹏华基金管理有限公司关于旗下基金持有的股票停牌后估值方法变更的提示性公告	《上海证券报》	2019年04月13日
35	鹏华基金管理有限公司关于旗下基金持有的股票停牌后估值方法变更的提示性公告	《证券日报》	2019年04月13日
36	鹏华基金管理有限公司关于旗下基金持有的股票停牌后估值方法变更的提示性公告	《中国证券报》	2019年04月13日
37	关于鹏华港股通中证香港中小企业投资主题指数证券投资基金（LOF）暂停申购、赎回和定期定额投资业务的公告	《上海证券报》	2019年04月17日
38	2019年第一季度报告	《上海证券报》	2019年04月19日
39	鹏华基金管理有限公司关于增加国盛证券有限责任公司为旗下部分基金销售机构的公告	《证券日报》	2019年04月30日

40	鹏华基金管理有限公司关于增加国盛证券有限责任公司为旗下部分基金销售机构的公告	《证券时报》	2019年04月30日
41	鹏华基金管理有限公司关于增加国盛证券有限责任公司为旗下部分基金销售机构的公告	《中国证券报》	2019年04月30日
42	鹏华基金管理有限公司关于增加国盛证券有限责任公司为旗下部分基金销售机构的公告	《上海证券报》	2019年04月30日
43	关于鹏华港股通中证香港中小企业投资主题指数证券投资基金（LOF）暂停申购、赎回和定期定额投资业务的公告	《上海证券报》	2019年04月30日
44	鹏华基金管理有限公司关于旗下基金持有的股票停牌后估值方法变更的提示性公告	《中国证券报》	2019年05月07日
45	鹏华基金管理有限公司关于旗下基金持有的股票停牌后估值方法变更的提示性公告	《证券日报》	2019年05月07日
46	鹏华基金管理有限公司关于旗下基金持有的股票停牌后估值方法变更的提示性公告	《上海证券报》	2019年05月07日
47	鹏华基金管理有限公司关于旗下基金持有的股票停牌后估值方法变更的提示性公告	《证券时报》	2019年05月07日
48	关于鹏华港股通中证香港中小企业投资主题指数证券投资基金（LOF）暂停申购、赎回和定期定额投资业务的公告	《上海证券报》	2019年05月09日
49	鹏华港股通中证香港中小企业投资主题指数证券投资基金（LOF）更新的招募说明书摘要	《上海证券报》	2019年05月11日
50	鹏华基金管理有限公司关于提醒投资者及时提供或更新身份信息资料的公告	《上海证券报》	2019年05月13日
51	鹏华基金管理有限公司关于提醒投资者及时提供或更新身份信息资料的公告	《证券日报》	2019年05月13日
52	鹏华基金管理有限公司关于提醒投资者及时提供或更新身份信息资料的公告	《证券时报》	2019年05月13日
53	鹏华基金管理有限公司关于提醒投资者及时提供或更新身份信息资料的公告	《中国证券报》	2019年05月13日

54	鹏华基金管理有限公司关于旗下基金持有的停牌股票估值方法变更的提示性公告	《中国证券报》	2019年05月18日
55	鹏华基金管理有限公司关于旗下基金持有的停牌股票估值方法变更的提示性公告	《证券时报》	2019年05月18日
56	鹏华基金管理有限公司关于旗下基金持有的停牌股票估值方法变更的提示性公告	《上海证券报》	2019年05月18日
57	鹏华基金管理有限公司关于旗下基金持有的停牌股票估值方法变更的提示性公告	《证券日报》	2019年05月18日
58	鹏华基金管理有限公司关于增加上海挖财基金销售有限公司为旗下部分基金销售机构的公告	《中国证券报》	2019年05月21日
59	鹏华基金管理有限公司关于增加上海挖财基金销售有限公司为旗下部分基金销售机构的公告	《证券时报》	2019年05月21日
60	鹏华基金管理有限公司关于增加上海挖财基金销售有限公司为旗下部分基金销售机构的公告	《上海证券报》	2019年05月21日
61	鹏华基金管理有限公司关于北京恒天明泽基金销售有限公司终止销售本公司旗下部分基金的公告	《证券日报》	2019年05月22日
62	鹏华基金管理有限公司关于旗下部分开放式基金参与徽商银行股份有限公司认、申购（含定期定额申购）费率优惠活动的公告	《上海证券报》	2019年06月24日
63	鹏华基金管理有限公司关于旗下部分开放式基金参与徽商银行股份有限公司认、申购（含定期定额申购）费率优惠活动的公告	《证券日报》	2019年06月24日
64	鹏华基金管理有限公司关于旗下部分开放式基金参与徽商银行股份有限公司认、申购（含定期定额申购）费率优惠活动的公告	《证券时报》	2019年06月24日
65	鹏华基金管理有限公司关于旗下部分开放式基金参与徽商银行股份有限公司认、申购（含定期定额申购）费率优惠活动的公告	《中国证券报》	2019年06月24日
66	鹏华基金管理有限公司关于旗下基金持有的停牌股票估值方法变更的提示性公告	《上海证券报》	2019年06月26日
67	鹏华基金管理有限公司关于旗下基金持有的停牌股票估值方法变更的提示	《证券日报》	2019年06月26日

	性公告		
68	鹏华基金管理有限公司关于旗下基金持有的停牌股票估值方法变更的提示性公告	《证券时报》	2019年06月26日
69	鹏华基金管理有限公司关于旗下基金持有的停牌股票估值方法变更的提示性公告	《中国证券报》	2019年06月26日
70	鹏华基金管理有限公司关于旗下部分基金参与中国银行股份有限公司定期定额申购费率优惠活动的公告	《中国证券报》	2019年06月27日
71	鹏华基金管理有限公司关于旗下部分基金参与中国银行股份有限公司定期定额申购费率优惠活动的公告	《证券日报》	2019年06月27日
72	鹏华基金管理有限公司关于旗下部分基金参与中国银行股份有限公司定期定额申购费率优惠活动的公告	《上海证券报》	2019年06月27日
73	鹏华基金管理有限公司关于旗下部分基金参与中国银行股份有限公司定期定额申购费率优惠活动的公告	《证券时报》	2019年06月27日
74	关于鹏华港股通中证香港中小企业投资主题指数证券投资基金（LOF）暂停申购、赎回和定期定额投资业务的公告	《上海证券报》	2019年06月27日

注:无。

## § 11 影响投资者决策的其他重要信息

### 11.1 报告期内单一投资者持有基金份额比例达到或超过 20%的情况

注:无。

### 11.2 影响投资者决策的其他重要信息

无。

## § 12 备查文件目录

### 12.1 备查文件目录

- (一) 《鹏华港股通中证香港中小企业投资主题指数证券投资基金（LOF）基金合同》；
- (二) 《鹏华港股通中证香港中小企业投资主题指数证券投资基金（LOF）托管协议》；
- (三) 《鹏华港股通中证香港中小企业投资主题指数证券投资基金（LOF）2019 年半年度报告》（原文）。

## 12.2 存放地点

深圳市福田区福华三路 168 号深圳国际商会中心 43 层鹏华基金管理有限公司

托管人住所

## 12.3 查阅方式

投资者可在基金管理人营业时间内免费查阅，也可按工本费购买复印件，或通过本基金管理人网站（<http://www.phfund.com>）查阅。

投资者对本报告书如有疑问，可咨询本基金管理人鹏华基金管理有限公司，本公司已开通客户服务系统，咨询电话：4006788999。

鹏华基金管理有限公司

2019 年 8 月 23 日