
上投摩根新兴动力混合型证券投资基金

招募说明书（更新）

基金合同生效日期：2011年7月13日

基金管理人：上投摩根基金管理有限公司

基金托管人：中国农业银行股份有限公司

重要提示：

1. 基金管理人保证本招募说明书的内容真实、准确、完整；
2. 本招募说明书经中国证监会核准，但中国证监会对本基金募集的核准，并不表明其对本基金的价值和收益作出实质性判断或保证，也不表明投资于本基金没有风险；
3. 投资有风险，投资人认购（或申购）基金时应当认真阅读本招募说明书；
4. 基金的过往业绩并不预示其未来表现；
5. 基金管理人依照恪尽职守、诚实信用、谨慎勤勉的原则管理和运用基金资产，但不保证基金一定盈利，也不保证最低收益；
6. 本基金可以参加科创板股票的投资。基金资产投资于科创板股票，会面临科创板机制下因投资标的、市场制度以及交易规则等差异带来的特有风险，包括但不限于流动性风险、退市风险、投资集中度风险、市场风险、系统性风险、股价波动风险、政策风险等。基金可根据投资策略需要或市场环境的变化，选择将部分基金资产投资于科创板股票或选择不将基金资产投资于科创板股票，基金资产并非必然投资于科创板股票。
7. 本招募说明书所载内容截止日为2019年7月12日，基金投资组合及基金业绩的数据截止日为2019年6月30日。
8. 关于本基金H类基金份额的详细信息及相关事项，应参照本基金的香港说明文件。本基金H类基金份额投资者，应将本招募说明书、本基金香港说明文件及H类基金份额产品资料概要一并阅读。

二〇一九年八月

上投摩根新兴动力混合型证券投资基金招募说明书（更新）

目录

一、绪言.....	1
二、释义.....	1
三、基金管理人.....	5
四、基金托管人.....	15
五、相关服务机构.....	18
六、基金的募集及基金合同的生效.....	33
七、基金份额的申购、赎回和转换.....	34
八、基金的投资.....	42
九、基金的业绩.....	54
十、基金的财产.....	56
十一、基金资产的估值.....	57
十二、基金的收益与分配.....	63
十三、基金的费用与税收.....	65
十四、基金的会计与审计.....	66
十五、基金的信息披露.....	67
十六、风险揭示.....	72
十七、基金合同的变更、终止与基金财产的清算.....	76
十八、基金合同的内容摘要.....	78
十九、基金托管协议的内容摘要.....	101
二十、对基金份额持有人的服务.....	112
二十一、其他应披露的事项.....	113
二十二、招募说明书的存放及查阅方式.....	113
二十三、备查文件.....	114

一、绪言

招募说明书依据《中华人民共和国证券投资基金法》和其他有关法律法规的规定，以及《上投摩根新兴动力混合型证券投资基金基金合同》(以下简称“合同”或“基金合同”)编写。

招募说明书阐述了上投摩根新兴动力混合型证券投资基金(以下简称“本基金”或“基金”)的投资目标、策略、风险、费率等与投资人投资决策有关的全部必要事项，投资者在做出投资决策前应仔细阅读招募说明书。

基金管理人承诺本招募说明书不存在任何虚假记载、误导性陈述或重大遗漏，并对其真实性、准确性、完整性承担法律责任。本基金是根据本招募说明书所载明的资料申请募集的。本基金管理人没有委托或授权任何其他人提供未在本招募说明书中载明的信息，或对本招募说明书作任何解释或者说明。

基金管理人承诺以诚实信用、勤勉尽责的原则管理和运用基金资产，但不保证基金一定盈利，也不保证最低收益。基金根据招募说明书所载明资料发行。

本招募说明书依据基金合同编写，并经中国证监会核准。基金合同是约定基金当事人之间权利义务的法律文件。招募说明书主要向投资者披露与本基金相关事项的信息，是投资者据以选择及决定是否投资于本基金的要约邀请文件。基金投资者自依基金合同取得基金份额，即成为基金份额持有人和基金合同的当事人，其持有基金份额的行为本身即表明对基金合同的承认和接受，并按照《基金法》、基金合同及其它有关规定享有权利，承担义务。

基金投资人欲了解基金份额持有人的权利和义务，应详细查阅基金合同。

二、释义

在本基金招募说明书中，除非文意另有所指，下列词语或简称具有如下含义：

- 1、基金或本基金：指上投摩根新兴动力混合型证券投资基金
- 2、基金管理人或本基金管理人：指上投摩根基金管理有限公司
- 3、基金托管人或本基金托管人：指中国农业银行股份有限公司
- 4、基金合同：指《上投摩根新兴动力混合型证券投资基金基金合同》及对

该基金合同的任何有效修订和补充

5、托管协议或本托管协议：指基金管理人与基金托管人就本基金签订之《上投摩根新兴动力混合型证券投资基金托管协议》及对该托管协议的任何有效修订和补充

6、招募说明书或本招募说明书：指《上投摩根新兴动力混合型证券投资基金招募说明书》，及其定期的更新

7、基金份额发售公告：指《上投摩根新兴动力混合型证券投资基金份额发售公告》

8、法律法规：指中国现行有效并公布实施的法律、行政法规、司法解释、部门规章、地方性法规、地方政府规章及其他对基金合同当事人有约束力的规范性文件及对该等法律法规不时作出的修订

9、《基金法》：指 2012 年 12 月 28 日经第十一届全国人民代表大会常务委员会第三十次会议修订，自 2013 年 6 月 1 日起实施的《中华人民共和国证券投资基金法》及颁布机关对其不时做出的修订

10、《销售办法》：指中国证监会 2013 年 3 月 15 日颁布、同年 6 月 1 日实施的《证券投资基金销售管理办法》及颁布机关对其不时做出的修订

11、《信息披露办法》：指中国证监会 2004 年 6 月 8 日颁布、同年 7 月 1 日实施的《证券投资基金信息披露管理办法》及颁布机关对其不时做出的修订

12、《运作办法》：指《公开募集证券投资基金运作管理办法》及颁布机关对其不时做出的修订

13、《流动性风险管理规定》：指中国证监会 2017 年 8 月 31 日颁布、同年 10 月 1 日实施的《公开募集开放式证券投资基金流动性风险管理规定》及颁布机关对其不时做出的修订

14、中国：指中华人民共和国，就本基金合同而言，不包括香港特别行政区、澳门特别行政区和台湾地区

15、中国证监会：指中国证券监督管理委员会

16、银行业监督管理机构：指中国银行业监督管理委员会

17、基金合同当事人：指受基金合同约束，根据基金合同享有权利并承担义务的法律主体，包括基金管理人、基金托管人和基金份额持有人

18、个人投资者：指符合法律法规规定的条件可以投资证券投资基金的自然人

19、机构投资者：指符合法律法规规定可以投资证券投资基金的在中华人民共和国注册登记或经政府有关部门批准设立的机构

20、合格境外机构投资者：指符合《合格境外机构投资者境内证券投资管理办法》及其他相关法律法规规定可投资中国证券的中国境外的机构投资者

21、基金投资者：指个人投资者、机构投资者和合格境外机构投资者，以及法律法规或中国证监会允许购买证券投资基金的其他投资者

22、基金份额持有人：指依招募说明书和基金合同合法取得基金份额的基金投资者

23、基金销售业务：指基金的宣传推介、认购、申购、赎回、转换、非交易过户、转托管及定期定额投资等业务

24、销售机构：指直销机构和代销机构

25、直销机构：指上投摩根基金管理有限公司

26、代销机构：指符合《销售办法》和中国证监会规定的其他条件，取得基金代销业务资格并与基金管理人签订了基金销售服务代理协议，代为办理基金销售业务的机构

27、基金销售网点：指直销机构的直销中心及代销机构的代销网点

28、注册登记业务：指基金登记、存管、过户、清算和结算业务，具体内容包括基金投资者基金账户的建立和管理、基金份额注册登记、基金销售业务的确认、清算和结算、代理发放红利、建立并保管基金份额持有人名册等

29、注册登记机构：指办理注册登记业务的机构。基金的注册登记机构为上投摩根基金管理有限公司或接受上投摩根基金管理有限公司委托代为办理注册登记业务的机构

30、基金账户：指注册登记机构为基金投资者开立的、记录其持有的、基金管理人所管理的基金份额余额及其变动情况的账户

31、基金交易账户：指销售机构为基金投资者开立的、记录基金投资者通过该销售机构办理交易业务而引起的基金份额的变动及结余情况的账户

32、基金合同生效日：指基金募集期结束后达到法律法规规定及基金合同约

定的备案条件，基金管理人向中国证监会办理基金备案手续完毕，并收到其书面确认的日期

33、基金合同终止日：指基金合同规定的基金合同终止事由出现后，按照基金合同规定的程序终止基金合同的日期

34、基金募集期限：指自基金份额发售之日起至发售结束之日止的期间，最长不得超过 3 个月

35、存续期：指基金合同生效至终止之间的不定期期限

36、工作日：指上海证券交易所、深圳证券交易所的正常交易日

37、日：指公历日

38、月：指公历月

39、T 日：指销售机构在规定时间受理基金投资者有效申请工作日

40、T+n 日：指自 T 日起第 n 个工作日(不包含 T 日)

41、开放日：指为基金投资者办理基金份额申购、赎回或其他业务的工作日

42、交易时间：指开放日基金接受申购、赎回或其他交易的时间段

43、认购：指在基金募集期间，基金投资者申请购买基金份额的行为

44、申购：指在基金存续期内，基金投资者申请购买基金份额的行为

45、赎回：指在基金存续期内基金份额持有人按基金合同规定的条件要求卖出基金份额的行为

46、基金转换：指基金份额持有人按照本基金合同和基金管理人届时的公告在本基金份额与基金管理人管理的其他基金份额间的转换行为

47、转托管：指基金份额持有人在本基金的不同销售机构之间实施变更所持基金份额销售机构的操作

48、巨额赎回：本基金单个开放日，基金净赎回申请(赎回申请份额总数加上基金转换中转出申请份额总数后扣除申购申请份额总数及基金转换中转入申请份额总数后的余额)超过上一日基金总份额的 10%的情形

49、元：指人民币元

50、基金收益：指基金利息收入、投资收益、公允价值变动收益和其他收入扣除相关费用后的余额

51、基金资产总值：指基金拥有的各类有价证券、银行存款本息、基金应收

申购款及其他资产的价值总和

52、基金资产净值：指基金资产总值减去基金负债后的净资产值

53、基金份额净值：指计算日基金资产净值除以计算日基金份额总数的数值

54、基金资产估值：指计算评估基金资产和负债的价值，以确定基金资产净值和基金份额净值的过程

55、流动性受限资产：指由于法律法规、监管、合同或操作障碍等原因无法以合理价格予以变现的资产，包括但不限于到期日在 10 个交易日以上的逆回购与银行定期存款（含协议约定有条件提前支取的银行存款）、停牌股票、流通受限的新股及非公开发行股票、资产支持证券、因发行人债务违约无法进行转让或交易的债券等

56、基金份额分类：本基金根据基金销售地及申购赎回费率的不同，将基金份额分为不同的类别。两类基金份额分设不同的基金代码，并分别公布基金份额净值。

57、A 类基金份额：仅在中国大陆地区销售，并收取申购和赎回费用的基金份额

58、H 类基金份额：仅在中国香港地区销售，并收取申购和赎回费用的基金份额

59、指定媒体：指中国证监会指定的用以进行信息披露的报刊、基金管理人、基金托管人的互联网网站及其他媒体

60、《业务规则》：指《上投摩根基金管理有限公司开放式基金业务规则》，是规范基金管理人所管理的开放式证券投资基金注册登记方面的业务规则

61、不可抗力：指本基金合同当事人不能预见、不能避免且不能克服，且在本基金合同由基金管理人、基金托管人签署之日后发生的，使本基金合同当事人无法全部或部分履行本基金合同的任何事件，包括但不限于洪水、地震及其他自然灾害、战争、骚乱、火灾、政府征用、没收、法律法规变化、突发停电或其他突发事件、证券交易所非正常暂停或停止交易

三、基金管理人

(一)基金管理人概况

本基金的基金管理人为上投摩根基金管理有限公司，基本信息如下：

注册地址：中国（上海）自由贸易试验区富城路 99 号震旦国际大楼 25 楼

办公地址：中国（上海）自由贸易试验区富城路 99 号震旦国际大楼 25 楼

法定代表人：陈兵

总经理：王大智

成立日期：2004 年 5 月 12 日

实缴注册资本：贰亿伍仟万元人民币

股东名称、股权结构及持股比例：

上海国际信托有限公司	51%
JPMorgan Asset Management (UK) Limited	49%

上投摩根基金管理有限公司是经中国证监会证监基字[2004]56 号文批准，于 2004 年 5 月 12 日成立的合资基金管理公司。2005 年 8 月 12 日，基金管理人完成了股东之间的股权变更事项。公司注册资本保持不变，股东及出资比例分别由上海国际信托有限公司 67%和摩根资产管理（英国）有限公司 33%变更为目前的 51%和 49%。

2006 年 6 月 6 日，基金管理人的名称由“上投摩根富林明基金管理有限公司”变更为“上投摩根基金管理有限公司”，该更名申请于 2006 年 4 月 29 日获得中国证监会的批准，并于 2006 年 6 月 2 日在国家工商总局完成所有变更相关手续。

2009 年 3 月 31 日，基金管理人的注册资本金由一亿五千万人民币增加到二亿五千万人民币，公司股东的出资比例不变。该变更事项于 2009 年 3 月 31 日在国家工商总局完成所有变更相关手续。

基金管理人无任何受处罚记录。

(二)主要人员情况

1. 董事会成员基本情况：

董事长：陈兵

博士研究生，高级经济师。

曾任上海浦东发展银行大连分行资金财务部总经理，上海浦东发展银行总行资金财务部总经理助理，上海浦东发展银行总行个人银行总部管理会计部、财富管理部总经理，上海国际信托有限公司副总经理兼董事会秘书，上海国际信托有限公司党委副书记、总经理。

现任上海国际信托有限公司党委书记、总经理；上投摩根基金管理有限公司董事长。

董事： Paul Bateman

大学本科学位。

曾任 Chase Fleming Asset Management Limited 全球总监、摩根资产管理全球投资管理业务行政总裁。

现任摩根资产管理全球主席、资产管理营运委员会成员及投资委员会成员。

董事： Daniel J. Watkins

学士学位。

曾任欧洲业务副首席执行官、摩根资产欧洲业务首席运营官、全球投资管理运营总监、欧洲运营总监、欧洲注册登记业务总监、卢森堡运营总监、欧洲注册登记业务及伦敦投资运营经理、富林明投资运营团队经理等职务。

现任摩根资产管理亚洲业务首席执行官、资产管理运营委员会成员、集团亚太管理团队成员。

董事： 王大智

学士学位。

曾任摩根资产管理香港及中国基金业务总监、摩根投信董事长暨摩根资产管理集团台湾区负责人。

现任上投摩根基金管理有限公司总经理。

董事： 潘卫东

硕士研究生，高级经济师。

曾任上海市金融服务办公室金融机构处处长（挂职）、上海国际集团有限公司副总裁、上海国际信托有限公司党委书记。

现任上海浦东发展银行股份有限公司副行长、上海国际信托有限公司董事长。

董事：陈海宁

研究生学历、经济师。

曾任上海浦东发展银行金融部总经理助理、公投总部贸易融资部总经理、武汉分行副行长、武汉分行党委书记、行长。

现任上海浦东发展银行总行资产负债管理部总经理兼任总行战略发展部总经理。

董事：丁蔚

硕士研究生。

曾就职于中国建设银行上海分行个人银行业务部副总经理，上海浦东发展银行个人银行总部银行卡部总经理，个人银行总部副总经理兼银行卡部总经理。

现任上海浦东发展银行总行零售业务部总经理。

独立董事：俞樵

经济学博士。

现任清华大学公共管理学院经济与金融学教授及公共金融与治理中心主任。曾经在加里伯利大学经济系、新加坡国立大学经济系、复旦大学金融系等单位任教。

独立董事：刘红忠

国际金融系经济学博士。

现任复旦大学经济学院教授，复旦大学金融研究中心副主任；同时兼任华泰证券股份有限公司、上海农村商业银行股份有限公司、申银万国期货有限责任公司、东海期货有限责任公司及兴业证券股份有限公司独立董事、上海建工集团股份有限公司外部董事。

独立董事：戴立宁

获台湾大学法学硕士及美国哈佛大学法学硕士学位。

曾任台湾财政部常务次长，东吴大学法学院副教授。

现任北京大学法学院及光华管理学院兼职教授。

独立董事：汪棣

美国加州大学洛杉矶分校金融专业工商管理硕士学位，并先后获得美国加州注册会计师执照和中国注册会计师证书。

曾担任普华永道金融服务部合伙人及普华永道中国投资管理行业主管合伙人。

现担任招商证券股份有限公司、复星联合健康保险股份有限公司、亚太财产保险有限公司及 51 信用卡有限公司独立董事、中国台湾旭昶生物科技股份有限公司监事。

2. 监事会成员基本情况:

监事会主席：赵峥嵘

硕士学位，高级经济师。

历任工商银行温州分行副行长、浦发银行温州分行副行长、行长及杭州分行行长等职务。现任上海国际信托有限公司监事长、党委副书记。

监事：梁斌

学士学位。

曾在高伟绅律师事务所（香港）任职律师多年。

现任摩根大通集团中国法律总监。

监事：张军

曾任上投摩根基金管理有限公司交易部总监、基金经理、投资组合管理部总监、投资绩效评估总监、国际投资部总监、组合基金投资部总监。

现任上投摩根基金管理有限公司投资董事，管理上投摩根亚太优势混合型证券投资基金、上投摩根全球天然资源混合型证券投资基金和上投摩根全球多元配置证券投资基金（QDII）。

监事：万隽宸

曾任上海国际集团有限公司高级法务经理，上投摩根基金管理有限公司首席风险官，尚腾资本管理有限公司董事。

现任尚腾资本管理有限公司总经理。

3. 总经理基本情况:

王大智先生，总经理

学士学位。

曾任摩根资产管理香港及中国基金业务总监、摩根投信董事长暨摩根资产管理集团台湾区负责人。

4. 其他高级管理人员情况：

杨红女士，副总经理

毕业于同济大学，获技术经济与管理博士

曾任招商银行上海分行稽核监督部业务副经理、营业部副经理兼工会主席、零售银行部副总经理、消费信贷中心总经理；曾任上海浦东发展银行上海分行个人信贷部总经理、个人银行发展管理部总经理、零售业务管理部总经理。

杜猛先生，副总经理

毕业于南京大学，获经济学硕士学位。

历任天同证券、中原证券、国信证券、中银国际研究员；上投摩根基金管理有限公司行业专家、基金经理助理、基金经理、总经理助理/国内权益投资一部总监兼资深基金经理。

孙芳女士，副总经理

毕业于华东师范大学，获世界经济学硕士学位。

历任华宝兴业基金研究员；上投摩根基金管理有限公司行业专家、基金经理助理、研究部副总监、基金经理、总经理助理/国内权益投资二部总监兼资深基金经理。

郭鹏先生，副总经理

毕业于上海财经大学，获企业管理硕士学位。

历任上投摩根基金管理有限公司市场经理、市场部副总监，产品及客户营销部总监、市场部总监兼互联网金融部总监、总经理助理。

张军先生，副总经理

毕业于同济大学，获管理工程硕士学位。

历任中国建设银行上海市分行办公室秘书、公司业务部业务科科长，徐汇支行副行长、个人金融部副总经理，并曾担任上投摩根基金管理有限公司总经理助理一职。

邹树波先生，督察长。

获管理学学士学位。

曾任天健会计师事务所高级项目经理，上海证监局主任科员，上投摩根基金管理有限公司监察稽核部副总监、监察稽核部总监。

5. 本基金基金经理

基金经理杜猛先生，南京大学经济学硕士，先后任职于天同证券、中原证券、国信证券和中银国际证券，任研究员。2007年10月起加入上投摩根基金管理有限公司，先后担任行业专家、基金经理助理、基金经理、总经理助理/国内权益投资一部总监兼资深基金经理，现担任副总经理兼投资总监。自2011年7月起担任上投摩根新兴动力混合型证券投资基金基金经理，自2013年3月至2015年9月同时担任上投摩根智选30混合型证券投资基金基金经理，自2013年5月至2014年12月同时担任上投摩根成长动力混合型证券投资基金基金经理，2014年12月至2019年4月同时担任上投摩根内需动力混合型证券投资基金基金经理，2019年3月起同时担任上投摩根中国优势证券投资基金基金经理。

6. 基金管理人投资决策委员会成员的姓名和职务

杜猛，副总经理兼投资总监；孙芳，副总经理兼投资副总监；黄栋，量化投资部总监兼高级基金经理；张军，投资董事、国际投资部总监、投资绩效评估总监兼高级基金经理；朱晓龙，研究部总监兼基金经理；陈圆明，绝对收益投资部总监兼基金经理；聂曙光，债券投资部总监兼资深基金经理；孟晨波，总经理助理/货币市场投资部总监兼资深基金经理；任翔，投资经理兼固收研究部总监；钟维伦，资深投资经理；刘凌云，组合基金投资部总监兼基金经理；张文峰，组合基金投资部副总监兼投资经理；孟鸣，基金经理兼资深投资组合经理；叶承焘，投资经理；陈晨，投资经理。

上述人员之间不存在近亲属关系。

（三）基金管理人的职责

- 1、依法募集基金，办理或者委托经国务院证券监督管理机构认定的其他机构代为办理基金份额的发售、申购、赎回和登记事宜；
- 2、办理基金备案手续；
- 3、对所管理的不同基金资产分别管理、分别记账，进行证券投资；
- 4、按照基金合同的约定确定基金收益分配方案，及时向基金份额持有人分配收益；
- 5、进行基金会计核算并编制基金财务会计报告；

-
- 6、 编制中期和年度基金报告；
 - 7、 计算并公告基金财产净值，确定基金份额申购、赎回价格；
 - 8、 办理与基金资产管理业务活动有关的信息披露事项；
 - 9、 召集基金份额持有人大会；
 - 10、 保存基金资产管理业务活动的记录、账册、报表和其他相关资料；
 - 11、 以基金管理人名义，代表基金份额持有人利益行使诉讼权利或者实施其他法律行为；
 - 12、 国务院证券监督管理机构规定的其他职责。

（四）基金管理人承诺

- 1、基金管理人将根据基金合同的规定，按照招募说明书列明的投资目标、策略及限制全权处理本基金的投资。
- 2、基金管理人不得从事违反《中华人民共和国证券法》（以下简称：《证券法》）及其他有关法律法规的行为，并建立健全内部控制制度，采取有效措施，防止违反《证券法》及其他有关法律法规行为的发生。
- 3、基金管理人不得从事下列违反《基金法》的行为，并建立健全内部控制制度，采取有效措施，防止法律法规规定的禁止行为的发生：
 - （1） 投资于其它基金，但是国务院另有规定的除外；
 - （2） 违反基金份额持有人的利益，将基金资产用于向第三人抵押、担保、资金拆借或者贷款，按照国家有关规定进行融资担保的除外；
 - （3） 从事有可能使基金承担无限责任的投资；
 - （4） 从事证券承销行为；
 - （5） 将基金资产投资于与基金托管人或基金管理人具有重大利害关系的公司发行的证券或者承销期内承销的证券；
 - （6） 违反证券交易业务规则，操纵和扰乱市场价格；
 - （7） 违反法律法规而损害基金份额持有人利益的；
 - （8） 法律、法规及监管机关规定禁止从事的其它行为。
- 4、基金管理人将加强人员管理，强化职业操守，督促和约束员工遵守国家有关

法律、法规及行业规范，诚实信用、勤勉尽责，不从事以下行为：

- (1) 越权或违规经营；
- (2) 违反基金合同或基金托管协议；
- (3) 故意损害基金份额持有人或其它基金相关机构的合法利益；
- (4) 在向中国证监会报送的材料中弄虚作假；
- (5) 拒绝、干扰、阻挠或严重影响中国证监会依法监管；
- (6) 玩忽职守、滥用职权；
- (7) 泄漏在任职期间知悉的有关证券、基金的商业秘密、尚未依法公开的基金投资内容、基金投资计划等信息；
- (8) 违反证券交易场所业务规则，扰乱市场秩序；
- (9) 在公开信息披露中故意含有虚假、误导、欺诈成分；
- (10) 其它法律法规以及中国证监会禁止的行为。

5、基金经理承诺

- (1) 依照有关法律法规和基金合同的规定，本着谨慎的原则为基金份额持有人谋取最大利益；
- (2) 不利用职务之便为自己、代理人、代表人、受雇人或任何其它第三人谋取不当利益；
- (3) 不泄漏在任职期间知悉的有关证券、基金的商业秘密、尚未依法公开的基金投资内容、基金投资计划等信息；
- (4) 不以任何形式为其它组织或个人进行证券交易。

(五) 内部控制制度：

1、内部控制的原则：

基金管理人内部控制遵循以下原则：

- (1) 健全性原则。内部控制应当包括基金管理人的各项业务、各个部门或机构和各级人员，并涵盖到决策、执行、监督、反馈等各个环节。
- (2) 有效性原则。通过科学的内控手段和方法，建立合理的内控程序，维护内控制度的有效执行。

(3) 独立性原则。基金管理人各机构、部门和岗位职责应当保持相对独立，基金管理人基金资产、自有资产、其他资产的运作应当分离。

(4) 相互制约原则。基金管理人内部部门和岗位的设置应当权责分明、相互制衡。

(5) 成本效益原则。基金管理人运用科学化的经营管理方法降低运作成本，提高经济效益，以合理的控制成本达到最佳的内部控制效果。

2、制订内部控制制度应当遵循以下原则：

(1) 合法合规性原则。基金管理人内控制度应当符合国家法律、法规、规章和各项规定。

(2) 全面性原则。内部控制制度应当涵盖基金管理人经营管理的各个环节，不得留有制度上的空白或漏洞。

(3) 审慎性原则。制定内部控制制度应当以审慎经营、防范和化解风险为出发点。

(4) 适时性原则。内部控制制度的制定应当随着有关法律法规的调整和基金管理人经营战略、经营方针、经营理念等内外部环境的变化进行及时的修改或完善。

3、基金管理人关于内部合规控制声明书：

(1) 基金管理人承诺以上关于内部控制的披露真实、准确；

(2) 基金管理人承诺根据市场的变化和基金管理人的发展不断完善内部合规控制。

4、风险管理体系：

(1) 董事会下设风险控制委员会，主要负责基金管理人风险管理战略和控制政策、协调突发重大风险等事项。

(2) 董事会下设督察长，负责对基金管理人各业务环节合法合规运作的监督检查和基金管理人内部稽核监控工作，并可向基金管理人董事会和中国证监会直接报告。

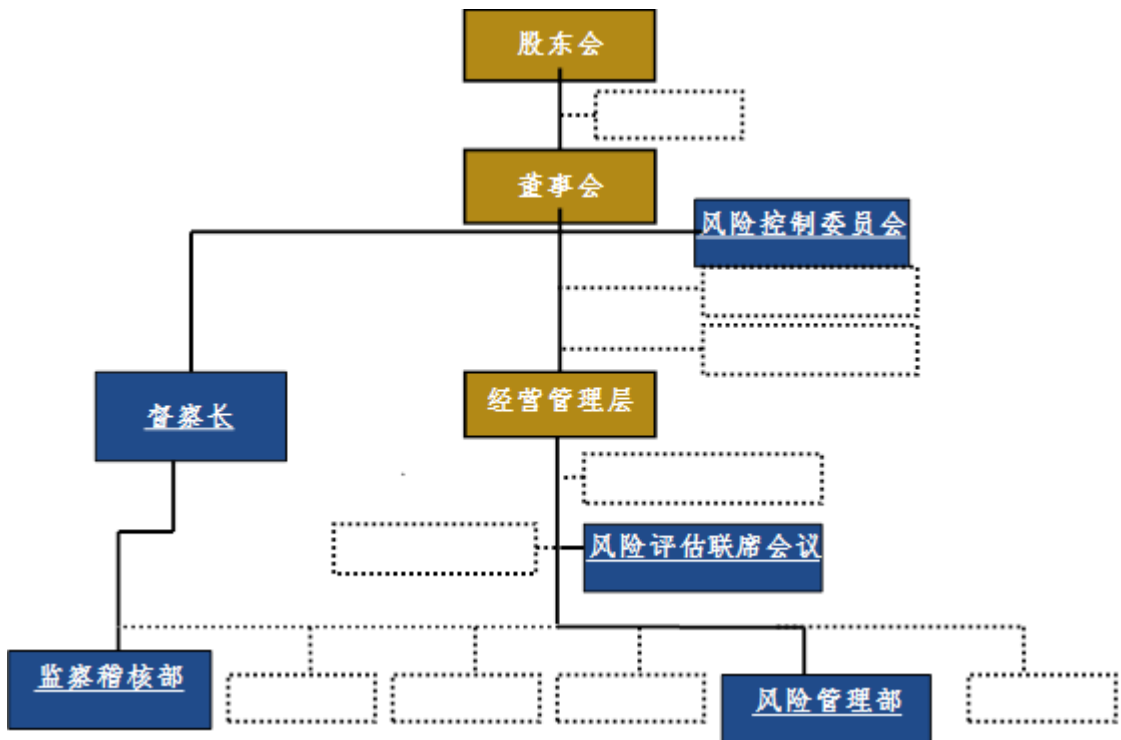
(3) 经营管理层下设风险评估联席会议，进行各部门管理程序的风险确认，评估成员包括经营管理层、督察长、稽核、风险管理、基金投资、基金运作等各部门主管。风险评估联席会议对各类风险予以事先充分的评估和防

范，并进行及时控制和采取应急措施。

(4) 监察稽核部负责基金管理人各部门的风险控制检查，定期不定期对业务部门内部控制制度执行情况和遵循国家法律法规及其他规定的执行情况进行检查，并适时提出修改建议。

(5) 风险管理部负责投资限制指标体系的设定和更新，对于违反指标体系的投资进行监查和风险评估的评估。

(6) 风险管理部负责协助各部门修正、修订内部控制作业制度，并对各部门的日常作业，依风险管理的考评，定期或不定期对各项风险指标进行控管，并提出内控建议。



四、基金托管人

(一) 基金托管人情况

1、基本情况

名称：中国农业银行股份有限公司（简称中国农业银行）

住所：北京市东城区建国门内大街 69 号

办公地址：北京市西城区复兴门内大街 28 号凯晨世贸中心东座

法定代表人：周慕冰

成立日期：2009 年 1 月 15 日

批准设立机关和批准设立文号：中国银监会银监复[2009]13 号

基金托管业务批准文号：中国证监会证监基字[1998]23 号

注册资本：32,479,411.7 万元人民币

存续期间：持续经营

联系电话：010-66060069

传真：010-68121816

联系人：贺倩

中国农业银行股份有限公司是中国金融体系的重要组成部分,总行设在北京。经国务院批准,中国农业银行整体改制为中国农业银行股份有限公司并于 2009 年 1 月 15 日依法成立。中国农业银行股份有限公司承继原中国农业银行全部资产、负债、业务、机构网点和员工。中国农业银行网点遍布中国城乡,成为国内网点最多、业务辐射范围最广,服务领域最广,服务对象最多,业务功能齐全的大型国有商业银行之一。在海外,中国农业银行同样通过自己的努力赢得了良好的信誉,每年位居《财富》世界 500 强企业之列。作为一家城乡并举、联通国际、功能齐备的大型国有商业银行,中国农业银行一贯秉承以客户为中心的经营理念,坚持审慎稳健经营、可持续发展,立足县域和城市两大市场,实施差异化竞争策略,着力打造“伴你成长”服务品牌,依托覆盖全国的分支机构、庞大的电子化网络和多元化的金融产品,致力为广大客户提供优质的金融服务,与广大客户共创价值、共同成长。

中国农业银行是中国第一批开展托管业务的国内商业银行,经验丰富,服务优质,业绩突出,2004 年被英国《全球托管人》评为中国“最佳托管银行”。2007 年中国农业银行通过了美国 SAS70 内部控制审计,并获得无保留意见的 SAS70 审计报告。自 2010 年起中国农业银行连续通过托管业务国际内控标准 (ISAE3402) 认证,表明了独立公正第三方对中国农业银行托管服务运作流程的风险管理、内部控制的健全有效性的全面认可。中国农业银行着力加强能力建

设，品牌声誉进一步提升，在 2010 年首届“‘金牌理财’ TOP10 颁奖盛典”中成绩突出，获“最佳托管银行”奖。2010 年再次荣获《首席财务官》杂志颁发的“最佳资产托管奖”。2012 年荣获第十届中国财经风云榜“最佳资产托管银行”称号；2013 年至 2017 年连续荣获上海清算所授予的“托管银行优秀奖”和中央国债登记结算有限责任公司授予的“优秀托管机构奖”称号；2015 年、2016 年荣获中国银行业协会授予的“养老金业务最佳发展奖”称号；2018 年荣获中国基金报授予的公募基金 20 年“最佳基金托管银行”奖。

中国农业银行证券投资基金托管部于 1998 年 5 月经中国证监会和中国人民银行批准成立，2014 年更名为托管业务部/养老金管理中心，内设综合管理部、业务管理部、客户一部、客户二部、客户三部、客户四部、风险合规部、产品研发与信息技术部、营运一部、营运二部、市场营销部、内控监管部、账户管理部，拥有先进的安全防范设施和基金托管业务系统。

2、主要人员情况

中国农业银行托管业务部现有员工近 240 名，其中具有高级职称的专家 30 余名，服务团队成员专业水平高、业务素质好、服务能力强，高级管理层均有 20 年以上金融从业经验和高级技术职称，精通国内外证券市场的运作。

3、基金托管业务经营情况

截止到 2019 年 3 月 31 日，中国农业银行托管的封闭式证券投资基金和开放式证券投资基金共 440 只。

（二）基金托管人的内部风险控制制度说明

1、内部控制目标

严格遵守国家有关托管业务的法律法规、行业监管规章和行内有关管理规定，守法经营、规范运作、严格监察，确保业务的稳健运行，保证基金财产的安全完整，确保有关信息的真实、准确、完整、及时，保护基金份额持有人的合法权益。

2、内部控制组织结构

风险管理委员会总体负责中国农业银行的风险管理与内部控制工作，对托管业务风险管理和内部控制工作进行监督和评价。托管业务部专门设置了风险管理处，配备了专职内控监督人员负责托管业务的内控监督工作，独立行使监督稽核职权。

3、内部控制制度及措施

具备系统、完善的制度控制体系，建立了管理制度、控制制度、岗位职责、业务操作流程，可以保证托管业务的规范操作和顺利进行；业务人员具备从业资格；业务管理实行严格的复核、审核、检查制度，授权工作实行集中控制，业务印章按规程保管、存放、使用，账户资料严格保管，制约机制严格有效；业务操作区专门设置，封闭管理，实施音像监控；业务信息由专职信息披露人负责，防止泄密；业务实现自动化操作，防止人为事故的发生，技术系统完整、独立。

（三）基金托管人对基金管理人运作基金进行监督的方法和程序

基金托管人通过参数设置将《基金法》、《运作办法》、基金合同、托管协议规定的投资比例和禁止投资品种输入监控系统，每日登录监控系统监督基金管理人的投资运作，并通过基金资金账户、基金管理人的投资指令等监督基金管理人的其他行为。

当基金出现异常交易行为时，基金托管人应当针对不同情况进行以下方式的处理：

- 1、电话提示。对媒体和舆论反映集中的问题，电话提示基金管理人；
- 2、书面警示。对本基金投资比例接近超标、资金头寸不足等问题，以书面方式对基金管理人进行提示；
- 3、书面报告。对投资比例超标、清算资金透支以及其他涉嫌违规交易等行为，书面提示有关基金管理人并报中国证监会。

五、相关服务机构

（一）基金销售机构：

1.直销机构：上投摩根基金管理有限公司（同上）

2.A类基金份额代销机构：

(1) 中国建设银行股份有限公司

住所：北京市西城区金融大街 25 号

办公地址：北京市西城区闹市口大街 1 号院 1 号楼

法定代表人：田国立

客户服务电话：95533

网址: www.ccb.com

(2) 中国工商银行股份有限公司

注册地址: 北京市西城区复兴门内大街 55 号

法定代表人: 易会满

客户服务统一咨询电话: 95588

网址: www.icbc.com.cn

(3) 中国农业银行股份有限公司

住所: 北京市东城区建国门内大街 69 号

办公地址: 北京市东城区建国门内大街 69 号

法定代表人: 周慕冰

客户服务电话: 95599

网址: www.abchina.com

(4) 中国银行股份有限公司

地址: 北京市西城区复兴门内大街 1 号

办公地址: 北京市西城区复兴门内大街 1 号

法定代表人: 陈四清

客服电话: 95566

网址: www.boc.cn

(5) 招商银行股份有限公司

注册地址: 广东省深圳市福田区深南大道 7088 号

办公地址: 广东省深圳市福田区深南大道 7088 号

法人代表: 李建红

客户服务中心电话: 95555

网址: www.cmbchina.com

(6) 交通银行股份有限公司

注册地址: 上海市银城中路 188 号

办公地址: 上海市银城中路 188 号

法定代表人: 彭纯

客户服务热线: 95559

网址：www.bankcomm.com

(7) 上海浦东发展银行股份有限公司

注册地址：上海市浦东新区浦东南路 500 号

办公地址：上海市中山东一路 12 号

法定代表人：高国富

客户服务热线：95528

网址：www.spdb.com.cn

(8) 兴业银行股份有限公司

注册地址：福州市湖东路 154 号

法定代表人：高建平

客服电话：95561

网址：www.cib.com.cn

(9) 上海银行股份有限公司

注册地址：上海市浦东新区银城中路168号

办公地址：上海市浦东新区银城中路168号

法定代表人：金煜

客户服务热线：95594

网址：www.bankofshanghai.com

(10) 中国光大银行股份有限公司

注册地址：北京市西城区复兴门外大街 6 号光大大厦

法定代表人：李晓鹏

客服电话：95595

网址：www.cebbank.com

(11) 中信银行股份有限公司

注册地址：北京市东城区朝阳门北大街 9 号

法定代表人：李庆萍

24 小时客户服务热线：95558

网址：www.citicbank.com

(12) 中国民生银行股份有限公司

注册地址：北京市西城区复兴门内大街 2 号

法定代表人：洪崎

24 小时客户服务热线： 95568

网址： www.cmbc.com.cn

(13) 华夏银行股份有限公司

注册地址：北京市东城区建国门内大街 22 号

办公地址：北京市东城区建国门内大街 22 号

法定代表人：李民吉

客户咨询电话： 95577

网址： www.hxb.com.cn

(14) 北京银行股份有限公司

注册地址：北京市西城区金融大街甲 17 号首层

办公地址：北京市西城区金融大街丙 17 号

法定代表人：张东宁

客户服务电话： 95526

公司网站： www.bankofbeijing.com.cn

(15) 宁波银行股份有限公司

注册地址：宁波市鄞州区宁东路345号

法定代表人：陆华裕

客户服务统一咨询电话： 95574

网址： www.nbc.com.cn

(16) 平安银行股份有限公司

注册地址：深圳市罗湖区深南东路5047号

办公地址：深圳市罗湖区深南东路5047号

法定代表人：谢永林

客户服务统一咨询电话： 95511转3

网址： www.bank.pingan.com

(17) 东莞农村商业银行股份有限公司

地址：广东省东莞市东城区鸿福东路 2 号

法定代表人：王耀球

客服电话：961122

网址：www.drcbank.com

(18) 上海农村商业银行股份有限公司

地址：中山东二路 70 号上海农商银行大厦

法定代表人：冀光恒

门户网站：www.srcb.com

客户服务电话：021-962999

(19) 南京银行股份有限公司

办公地址：南京市玄武区中山路 288 号

法定代表人：胡升荣

客服电话：95302

网站：www.njcb.com.cn

(20) 申万宏源证券有限公司

注册地址：上海市徐汇区长乐路 989 号 45 层

办公地址：上海市徐汇区长乐路 989 号 45 层（邮编：200031）

法定代表人：李梅

客服电话：95523

网址：www.swhysc.com

(21) 申万宏源西部证券有限公司

注册地址：新疆乌鲁木齐市高新区（新市区）北京南路 358 号大成国际大厦 20 楼 2005 室

办公地址：新疆乌鲁木齐市高新区（新市区）北京南路 358 号大成国际大厦 20 楼 2005 室（邮编：830002）

法定代表人：李琦

客户服务电话：400-800-0562

网址：www.hysec.com

(22) 上海证券有限责任公司

注册地址：上海市黄浦区四川中路 213 号久事商务大厦 7 楼

办公地址：上海市黄浦区四川中路 213 号久事商务大厦 7 楼

法定代表人：李俊杰

客户服务电话：021-962518

网址：www.shzq.com

(23) 国泰君安证券股份有限公司

注册地址：中国（上海）自由贸易试验区商城路 618 号

办公地址：上海市静安区新闻路 669 号 博华大厦 21 楼

法定代表人：杨德红

客户服务咨询电话：95521

网址：www.gtja.com

(24) 广发证券股份有限公司

注册地址：广东省广州市黄埔区中新广州知识城腾飞一街 2 号 618 室

办公地址：广州市天河区马场路 26 号广发证券大厦

法定代表人：孙树明

统一客户服务热线：95575 或致电各地营业网点

公司网站：www.gf.com.cn

(25) 招商证券股份有限公司

注册地址：深圳市福田区福田街道福华一路 111 号

法定代表人：霍达

客户服务电话：95565

网址：www.newone.com.cn

(26) 光大证券股份有限公司

注册地址：上海市静安区新闻路 1508 号

办公地址：上海市静安区新闻路 1508 号

法定代表人：周健男

客服热线：95525

网址：www.ebscn.com

(27) 中国银河证券股份有限公司

注册地址：北京市西城区金融大街 35 号 2-6 层

法定代表人：陈共炎

客服电话：4008888888

网址：www.chinastock.com.cn

(28) 中信建投证券股份有限公司

注册地址：北京市朝阳区安立路 66 号 4 号楼

办公地址：北京市东城区朝内大街 188 号

法定代表人：王常青

客户服务咨询电话：400-8888-108

网址：www.csc108.com

(29) 兴业证券股份有限公司

注册地址：福州市湖东路 268 号

法定代表人：杨华辉

客户服务热线：95562

公司网站：www.xyzq.com.cn

(30) 海通证券股份有限公司

注册地址：上海市广东路 689 号

法定代表人：周杰

客服电话：95553

公司网址：www.htsec.com

(31) 国都证券股份有限公司

注册地址：北京市东城区东直门南大街 3 号国华投资大厦 9 层 10 层

办公地址：北京市东城区东直门南大街 3 号国华投资大厦 9 层 10 层

法定代表人：翁振杰

客户服务电话：4008188118

网址：www.guodu.com

(32) 国信证券股份有限公司

注册地址：深圳市红岭中路 1012 号国信证券大厦 16-26 层

法定代表人：何如

客户服务电话：95536

公司网址:www.guosen.com.cn

(33) 华泰证券股份有限公司

注册地址：江苏省南京市建邺区江东中路 228 号华泰证券广场

法定代表人：周易

客户咨询电话：95597

网址：www.htsc.com.cn

(34) 中信证券股份有限公司

注册地址：广东省深圳市福田区中心三路 8 号卓越时代广场（二期）北座

办公地址：北京市朝阳区亮马桥路 48 号中信证券大厦

法定代表人：张佑君

客户服务热线：95548

公司网址：www.cs.ecitic.com

(35) 东方证券股份有限公司

注册地址：上海市中山南路 318 号 2 号楼 22 层-29 层

法定代表人：潘鑫军

客户服务热线：95503

东方证券网站：www.dfzq.com.cn

(36) 中信证券（山东）有限责任公司

注册和办公地址：山东省青岛市崂山区深圳路222号1号楼2001

法定代表人：姜晓林

客户服务电话：95548

公司网址：www.sd.citics.com

(37) 华福证券有限责任公司

注册地址：福州市五四路 157 号新天地大厦 7、8 层

办公地址：福州市五四路 157 号新天地大厦 7 至 10 层

法定代表人：黄金琳

客户服务热线:0591-96326

公司网址:www.hfzq.com.cn

(38) 中国国际金融股份有限公司

注册地址：北京市建国门外大街 1 号国贸大厦 2 座 27 层及 28 层

办公地址：北京市建国门外大街 1 号国贸大厦 2 座 27 层及 28 层

法定代表人：丁学东

电话：021-58881690

公司网址：www.cicc.com.cn

(39) 安信证券股份有限公司

注册地址：深圳市福田区金田路 4018 号安联大厦 35 层、28 层 A02 单元

办公地址：深圳市福田区金田路 4018 号安联大厦 35 层、28 层 A02 单元

法定代表人：王连志

客服电话：95517

公司网址：www.essence.com.cn

(40) 上海华信证券有限责任公司

注册地址：上海市浦东新区世纪大道 100 号 环球金融中心 9 楼

法定代表人：陈灿辉

客户服务电话：400-820-5999

公司网站：www.shhxzq.com

(41) 长江证券股份有限公司

注册地址：武汉市新华路特 8 号长江证券大厦

法定代表人：李新华

客户服务热线：95579 或 4008-888-999

长江证券客户服务网站：www.95579.com

(42) 平安证券股份有限公司

注册地址：深圳市福田区益田路 5033 号平安金融中心 61 层-64 层

办公地址：深圳市福田区益田路 5033 号平安金融中心 61 层-64 层

法定代表人：何之江

客服电话：95511-8

网址：www.stock.pingan.com

(43) 东海证券股份有限公司

注册地址：江苏省常州市延陵西路 23 号投资广场 18 层

法定代表人：赵俊

客户服务电话：95531；4008888588

公司网站：www.longone.com.cn

(44) 诺亚正行基金销售有限公司

注册地址：上海市虹口区飞虹路360弄9号3724室

办公地址：上海市杨浦区长阳路1687号2号楼

法定代表人：汪静波

客服电话：400-821-5399

公司网站：www.noah-fund.com

(45) 上海长量基金销售有限公司

注册地址：上海市浦东新区高翔路526号2幢220室

办公地址：上海市浦东新区东方路1267号陆家嘴金融服务广场二期11层

法定代表人：张跃伟

客服电话：400-820-2899

公司网站：www.erichfund.com

(46) 北京展恒基金销售股份有限公司

注册地址：北京市顺义区后沙峪镇安富街6号

办公地址：北京市朝阳区安苑路11号邮电新闻大厦6层

法定代表人：闫振杰

客服电话：400-818-8000

公司网站：www.myfund.com

(47) 上海华夏财富投资管理有限公司

住所：上海市虹口区东大名路687号1幢2楼268室

办公地址：北京市西城区金融大街33号通泰大厦B座8层

法定代表人：毛淮平

客户服务电话：400-817-5666

(48) 上海万得基金销售有限公司

住所：中国（上海）自由贸易试验区福山路33号11楼B座

办公地址：上海市浦东新区浦明路1500号万得大厦11楼

法定代表人：王廷富

客户服务电话：400-799-1888

网址：www.520fund.com.cn

(49) 嘉实财富管理有限公司

住所：上海市浦东新区世纪大道 8 号上海国金中心办公楼二期 53 层 5312-15 单元

法定代表人：赵学军

客服电话：400-021-8850

网站：www.harvestwm.cn

(50) 星展银行（中国）有限公司

住所：上海市浦东新区陆家嘴环路 1318 号 1301、1801 单元

法定代表人：葛甘牛

咨询电话：400-820-8988

网站：www.dbs.com.cn

(51) 花旗银行（中国）有限公司

注册地址：上海市浦东新区花园石桥路 33 号花旗集团大厦主楼 28 楼 01A 单元、02A 单元和 04 单元，29 楼 02 单元，30 楼 01 单元，32 楼 01 单元和 01B 单元，33 楼 01 单元和 03 单元，34 楼 01 单元及 35 楼

办公地址：上海市浦东新区花园石桥路 33 号花旗集团大厦主楼 28 楼 01A 单元、02A 单元和 04 单元，29 楼 02 单元，30 楼 01 单元，32 楼 01 单元和 01B 单元，33 楼 01 单元和 03 单元，34 楼 01 单元及 35 楼

法定代表人：欧兆伦（AU SIU LUEN）

客户服务热线：个人客户服务中心电话：800 8301 880

公司网站：www.citibank.com.cn

(52) 东亚银行（中国）有限公司

办公地址：上海浦东新区花园石桥路 66 号东亚银行金融大厦 29 楼

法定代表人：李国宝

客服电话：95382

网站：www.hkbea.com.cn

(53) 渣打银行（中国）有限公司

住所：上海市浦东新区世纪大道 201 号渣打银行大厦 13 层 1 室，16 层（实际楼层 15 层）、17 层（实际楼层 16 层）、18 层 4 室（实际楼层 17 层 4 室）、19 层（实际楼层 18 层）、20 层 1 室（实际楼层 19 层 1 室）、21 层 1、3、4 室（实际楼层 20 层 1、3、4 室）、23 层（实际楼层 22 层）、25 层 2、4 室（实际楼层 23 层 2、4 室）、27 层 2 室（实际楼层 25 层 2 室）、28 层（实际楼层 26 层）

法定代表人：张晓蕾

客服电话：4008888083

网站：www.sc.com.cn

(54) 汇丰银行（中国）有限公司

注册地址：上海市世纪大道 8 号国金中心汇丰银行大楼 22 层

法人代表：廖宜建

客服电话：400-820-8828 / +86 (0)21 38888828

网站：www.hsbc.com.cn

(55) 恒生银行（中国）有限公司

办公地址：上海市浦东新区陆家嘴环路 1000 号恒生银行大厦 34 楼、36 楼及上海市浦东南路 528 号证券大厦 27 楼

法定代表人：郑慧敏

客服电话：800-830-4888

网站：www.hangseng.com

(56) 上海好买基金销售有限公司

注册地址：上海市虹口区场中路 685 弄 37 号 4 号楼 449 室

办公地址：上海市浦东南路 1118 号鄂尔多斯大厦 903-906 室

法定代表人：杨文斌

客服电话：400-700-9665

公司网站：www.ehowbuy.com

(57) 深圳众禄基金销售股份有限公司

注册地址：深圳市罗湖区深南东路 5047 号发展银行大厦 25 楼 I、J 单元

办公地址：深圳市罗湖区深南东路 5047 号发展银行大厦 25 楼 I、J 单元

法定代表人：薛峰

客服电话：4006-788-887

公司网站：www.zlfund.cn www.jjmmw.com

(58) 蚂蚁（杭州）基金销售有限公司

注册地址：浙江省杭州市余杭区五常街道文一西路 969 号 3 幢 5 层 599 室

办公地址：杭州市西湖区万塘路 18 号黄龙时代广场 B 座 6 楼

法定代表人：祖国明

客服电话：400-0766-123

公司网站：www.fund123.cn

(59) 上海天天基金销售有限公司

注册地址：上海市徐汇区龙田路 190 号 2 号楼 2 层

办公地址：上海市徐汇区龙田路 195 号 3C 座 9 楼

法定代表人：其实

客服电话：400-1818-188

网站：www.1234567.com.cn

(60) 浙江同花顺基金销售有限公司

注册地址：浙江省杭州市文二西路一号元茂大厦 903

办公地址：浙江省杭州市翠柏路 7 号杭州电子商务产业园 2 楼

法定代表人：凌顺平

客服电话：4008-773-772

公司网站：www.5ifund.com

(61) 上海陆金所基金销售有限公司

注册地址：上海市浦东新区陆家嘴环路 1333 号 14 楼 09 单元

办公地址：上海市浦东新区陆家嘴环路 1333 号 14 楼

法定代表人：胡学勤

客服电话：400-821-9031

网站：www.lufunds.com

(62) 北京虹点基金销售有限公司

注册地址：北京市朝阳区工人体育场北路甲 2 号裙房 2 层 222 单元

办公地址：北京市朝阳区工人体育场北路甲 2 号裙房 2 层 222 单元

法定代表人：郑毓栋

客服电话：400-618-0707

网站：www.hongdianfund.com

(63) 珠海盈米财富管理有限公司

注册地址：珠海市横琴新区宝华路 6 号 105 室-3491

办公地址：广州市海珠区琶洲大道东 1 号保利国际广场南塔 12 楼

法定代表人：肖雯

客服电话：020-89629066

网站：www.yingmi.cn

(64) 北京新浪仓石基金销售有限公司

注册地址：北京市海淀区东北旺西路中关村软件园二期(西扩)N-1、N-2 地块新浪总部科研楼 5 层 518 室

办公地址：北京市海淀区东北旺西路中关村软件园二期(西扩)N-1、N-2 地块新浪总部科研楼 5 层 518 室

法定代表人：李昭琛

客服电话：010-62675369

网站：www.xincai.com

(65) 北京肯特瑞基金销售有限公司

注册地址：北京市海淀区海淀东三街 2 号 4 层 401-15

办公地址：北京市亦庄经济开发区科创十一街 18 号院京东集团总部

法定代表人：江卉

客服电话：4000988511/4000888816

网址：<http://fund.jd.com/>

(66) 中证金牛（北京）投资咨询有限公司

注册地址：北京市丰台区东管头 1 号 2 号楼 2-45 室

办公地址：北京市西城区宣武门外大街甲 1 号环球财讯中心 A 座 5 层

法定代表人：钱昊旻

客服电话：4008-909-998

网址: www.jnlc.com

(67) 奕丰基金销售有限公司

注册地址: 深圳市前海深港合作区前湾一路 1 号 A 栋 201 室 (入驻深圳市前海商务秘书有限公司)

办公地址: 深圳市南山区海德三道航天科技广场 A 座 17 楼 1704 室

法定代表人: TEO WEE HOWE

客服电话: 400-684-0500

网址: www.ifastps.com.cn

基金管理人可根据有关法律法规的要求, 选择其它符合要求的机构代理销售本基金, 并及时公告。

3.H 类基金份额的香港代表

名称: 摩根基金 (亚洲) 有限公司

注册地址: 香港中环干诺道中 8 号遮打大厦 21 楼

办公地址: 香港中环干诺道中 8 号遮打大厦 21 楼

联系电话: (852) 2978 7788

网站:

<https://www.jpmorganam.com.hk/JFAsset/web/promotionsFile/mrf/cn/index.html>

4. H 类基金份额销售机构:

截止至 2019 年 7 月 12 日, 摩根基金 (亚洲) 有限公司、中国银行(香港)有限公司、交通银行(香港)有限公司、中国建设银行(亚洲)股份有限公司、恒生银行有限公司、招商永隆银行有限公司、中信银行(国际)有限公司、中国工商银行 (亚洲) 有限公司、新鸿基投资服务有限公司、上海商业银行有限公司、东亚银行有限公司、星展银行(香港)有限公司、御峰理财有限公司、康宏资产管理有限公司、大新银行有限公司、富通投资管理(亚洲)有限公司、华侨永亨银行有限公司、奕丰金融 (香港) 有限公司为上投摩根新兴动力基金 H 类基金份额在香港地区的销售机构。

(二) 基金注册登记机构:

上投摩根基金管理有限公司 (同上)

(三) 律师事务所与经办律师:

名称：国浩律师集团（上海）事务所
注册地址：上海市南京西路 580 号南证大厦 31 楼
负责人：管建军
联系电话：021-5234 1668
传真：021-5234 1670
经办律师：宣伟华

（四）审计基金财产的会计师事务所

名称：普华永道中天会计师事务所(特殊普通合伙)
注册地址：中国上海市浦东新区陆家嘴环路 1318 号星展银行大厦 6 楼
办公地址：中国上海市黄浦区湖滨路 202 号企业天地 2 号楼普华永道中心 11 楼
执行事务合伙人：李丹
联系电话：(021) 23238888
传真：(021) 23238800
联系人：沈兆杰
经办注册会计师：薛竞、沈兆杰

六、基金的募集及基金合同的生效

本基金经中国证监会证监许可[2011]604 号文批准，2011 年 6 月 15 日起至 2011 年 7 月 8 日为募集期。本次募集的净销售额为 459,128,666.54 元人民币，认购款项在基金验资确认日之前产生的银行利息共计 45,632.38 元人民币。

本次募集有效认购总户数为 9922 户，按照每份基金份额 1.00 元人民币计算，募集发售期募集的有效份额为 459,128,666.54 份基金份额，利息结转的基金份额为 45,632.38 份基金份额，两项合计共 459,174,298.92 份基金份额，已全部计入投资者基金账户，归投资者所有。

经中国证券监督管理委员会核准，本基金的基金合同于 2011 年 7 月 13 日生效。本基金为契约型开放式股票型基金，存续期限为不定期。

根据《公开募集证券投资基金运作管理办法》，自 2015 年 7 月 21 日起，本基金基金名称中的基金类型变更为混合型证券投资基金。

七、基金份额的申购、赎回和转换

(一) 申购和赎回场所

本基金的申购与赎回将通过基金管理人的直销中心及代销机构的代销网点进行。具体的销售网点将由基金管理人在招募说明书或其他公告中列明。基金管理人可根据情况变更或增减代销机构，并予以公告。投资者可以在销售机构办理基金销售业务的营业场所或按销售机构提供的其他方式办理基金的申购与赎回。

(二) 申购和赎回的开放日及时间

1、开放日及开放时间

基金投资者在开放日申请办理基金份额的申购和赎回，具体办理时间为上海证券交易所、深圳证券交易所的正常交易日的交易时间。但基金管理人根据法律法规、中国证监会的要求或本基金合同的规定公告暂停申购、赎回时除外。

基金合同生效后，若出现新的证券交易市场、证券交易所交易时间变更或其他特殊情况，基金管理人将视情况对前述开放日及开放时间进行相应的调整，但应在实施日前依照《信息披露办法》的有关规定在指定媒体上公告。

2、申购、赎回开始日及业务办理时间

基金管理人自基金合同生效之日起不超过 3 个月开始办理申购，具体业务办理时间在申购开始公告中规定。

基金管理人自基金合同生效之日起不超过 3 个月开始办理赎回，具体业务办理时间在赎回开始公告中规定。

在确定申购开始与赎回开始时间后，由基金管理人在开始日前依照《信息披露办法》的有关规定在至少一种指定媒体和基金管理人的公司网站上公告。

基金管理人不得在基金合同约定之外的日期或者时间办理基金份额的申购、赎回或者转换。基金投资者在基金合同约定之外的日期和时间提出申购、赎回或转换申请的，其基金份额申购、赎回价格为下次办理基金份额申购、赎回时间所在开放日的价格。

(三) 申购与赎回的程序

1、申购和赎回的申请

基金投资者必须根据销售机构规定的程序，在开放日的具体业务办理时间内提出申购或赎回的申请。

基金投资者在提交申购申请时须按销售机构规定的方式备足申购资金，基金投资者在提交赎回申请时须持有足够的基金份额余额，否则所提交的申购、赎回申请无效而不予成交。

2、申购和赎回申请的确认

T 日规定时间受理的申请，正常情况下，注册登记机构在 T+1 日内（包括该日）为投资者对该交易的有效性进行确认，基金投资者可在 T+2 日后（包括该日）到销售网点柜台或以销售机构规定的其他方式查询申请的确认情况。

销售机构对申购申请的受理并不代表该申请一定成功，而仅代表销售机构确实接收到申购申请。申购的确认以注册登记机构的确认结果为准。

3、申购和赎回的款项支付

申购采用全额缴款方式，若申购资金在规定时间内未全额到账则申购不成功。若申购不成功或无效，基金管理人或基金管理人指定的代销机构将基金投资者已缴付的申购款项本金退还给投资者。

基金投资者赎回申请成功后，基金管理人将通过注册登记机构及其相关销售机构在 T+7 日(包括该日)内支付赎回款项。在发生巨额赎回时，款项的支付办法参照本基金合同有关条款处理。

(四)申购和赎回的金额

1. 本基金 A 类份额申购的单笔最低金额为 10 元人民币(含申购费)；H 类份额申购的单笔最低金额为 100 元人民币（含申购费）。基金投资者将当期分配的基金收益转购基金份额时，不受最低申购金额的限制。

基金投资者可多次申购，法律法规、中国证监会另有规定的除外。

2. 基金投资者可将其全部或部分基金份额赎回。本基金按照份额进行赎回，申请赎回份额精确到小数点后两位，每次赎回 A 类份额不得低于 10 份，基金账户余额不得低于 10 份；每次赎回 H 类份额不得低于 100 份，基金账户余额不得低于 100 份，如进行一次赎回后基金账户中基金份额余额将低于最低份额，应一次性赎回。如因分红再投资、非交易过户、转托管、巨额赎回、基金转换等原因导致的账户余额少于最低份额之情况，不受此限，但再次赎回时必须一次性全部赎回。

3.基金管理人可以规定单个投资人累计持有的基金份额上限，具体规定请参

见定期更新的招募说明书。

4、当接受申购申请对存量基金份额持有人利益构成潜在重大不利影响时，基金管理人应当采取设定单一投资者申购金额上限或基金单日净申购比例上限、拒绝大额申购、暂停基金申购等措施，切实保护存量基金份额持有人的合法权益。具体规定请参见相关公告。

5.基金管理人可以根据市场情况，在法律法规允许的情况下，调整上述规定申购金额和赎回份额的数量限制。基金管理人必须在调整前依照《信息披露办法》的有关规定在中国证监会指定媒体上公告并报中国证监会备案。

(五)申购和赎回的价格、费用及其用途

1、基金份额的类别

本基金根据基金销售地及申购赎回费率的不同，将基金份额分为不同的类别。

仅在中国大陆地区销售，并收取申购和赎回费用的基金份额，称为 A 类基金份额；仅在中国香港地区销售，并收取申购和赎回费用的基金份额，称为 H 类基金份额。本基金 A 类和 H 类基金份额分设不同的基金代码，并分别公布基金份额净值。

在不违反法律法规、基金合同的约定以及对基金份额持有人利益无实质性不利影响的情况下，根据基金实际运作情况，在履行适当程序后，基金管理人可停止某类基金份额类别的销售、或者调整某类基金份额类别的费率水平、或者增加新的基金份额类别等，调整实施前基金管理人需及时公告并报中国证监会备案，而无需召开基金份额持有人大会。

2.基金申购份额的计算

申购费用 = (申购金额 × 申购费率) / (1 + 申购费率)

净申购金额 = 申购金额 - 申购费用

申购份额 = 净申购金额 / T 日基金份额净值

各类别的基金份额的申购费率如下所示：

A 类基金份额的申购费率如下表所示：

申购金额区间	费率
人民币 100 万以下	1.5%

人民币 100 万以上（含），500 万以下	1.0%
人民币 500 万以上（含）	每笔人民币 1,000 元

H 类基金份额的申购费率最高不超过申购金额的 5%。

3.基金赎回金额的计算

本基金的赎回金额为赎回总额扣减赎回费用。其中，

赎回总额=赎回份数×T 日基金份额净值

赎回费用=赎回总额×赎回费率

赎回金额=赎回总额－赎回费用

A 类基金份额赎回费率如下表所示：

持有基金份额期限	费率
小于七日	1.5%
大于等于七日，小于一年	0.5%
大于等于一年小于两年	0.35%
大于等于两年小于三年	0.2%
大于等于三年	0%

H 类基金份额的赎回费率最高不超过基金份额赎回金额的 0.5%。

4. 本基金 A 类基金份额和 H 类基金份额分别设置代码，并分别计算基金份额净值。T 日的基金份额净值在当天收市后计算，并在 T+1 日内公告。遇特殊情况，经中国证监会同意，可以适当延迟计算或公告。

5.申购份额余额的处理方式：申购的有效份额为净申购金额除以当日的基金份额净值，有效份额单位为份。上述计算结果均按四舍五入方法，保留到小数点后两位，由此误差产生的收益或损失由基金财产承担。

6.赎回金额的处理方式：赎回金额为按实际确认的有效赎回份额乘以当日基金份额净值并扣除相应的费用，赎回金额单位为元。上述计算结果均按四舍五入方法，保留到小数点后两位，由此误差产生的收益或损失由基金财产承担。

7.本基金两类份额净值的计算，均保留到小数点后 3 位，小数点后第 4 位四舍五入，由此产生的误差在基金财产中列支。

8.本基金的申购费用由投资人承担，并应在投资人申购基金份额时收取，不列入基金财产，主要用于本基金的市场推广、销售、注册登记等各项费用。

9. 赎回费用由赎回基金份额的基金份额持有人承担，在基金份额持有人赎回基金份额时收取。本基金将对持续持有期少于 7 日的 A 类基金份额的投资者收取不低于 1.5% 的赎回费，并将上述赎回费全额计入基金财产；除此之外，A 类基金份额不低于赎回费总额的 25% 应归基金财产，其余用于支付注册登记费和其他必要的手续费。H 类基金份额的赎回费全部归基金财产。

10. 本基金的申购费率最高不超过申购金额的 5%，赎回费率最高不超过赎回金额的 5%。基金管理人可以在基金合同约定的范围内调整费率或收费方式，并最迟应于新的费率或收费方式实施日 3 个工作日前依照《信息披露办法》的有关规定在中国证监会指定媒体上公告。

11. 基金管理人可以在不违反法律法规规定及基金合同约定的情形下根据市场情况制定基金促销计划，针对以特定交易方式(如网上交易、电话交易等)等进行基金交易的投资人定期或不定期地开展基金促销活动。在基金促销活动期间，按相关监管部门要求履行必要手续后，基金管理人可以适当调低基金申购费率和基金赎回费率。

(六)拒绝或暂停申购的情形

发生下列情况时，基金管理人可拒绝或暂停接受基金投资者的申购申请：

- 1、因不可抗力导致基金无法正常工作；
- 2、证券交易所交易时间非正常停市，导致基金管理人无法计算当日基金资产净值；
- 3、发生本基金合同规定的暂停基金资产估值情况；
- 4、基金管理人认为会有损于现有基金份额持有人利益的某笔或数笔申购；
- 5、基金资产规模过大，使基金管理人无法找到合适的投资品种，或基金管理人认为会损害已有基金份额持有人利益的申购；
- 6、基金管理人接受某笔或者某些申购申请有可能导致单一投资者持有基金份额的比例达到或者超过 50%，或者变相规避 50% 集中度的情形时；
- 7、当前一估值日基金资产净值 50% 以上的资产出现无可参考的活跃市场价格且采用估值技术仍导致公允价值存在重大不确定性时，经与基金托管人协商确认后，基金管理人应当暂停接受基金申购申请；
- 8、法律法规规定或中国证监会认定的其他情形。

发生上述第 1、2、3、5、7、8 项暂停申购情形时，基金管理人应当根据有

关规定在指定媒体和基金管理人网站上刊登暂停申购公告。如果基金投资者的申购申请被拒绝，被拒绝的申购款项将退还给投资者。在暂停申购的情况消除时，基金管理人应及时恢复申购业务的办理。

(七)暂停赎回或延缓支付赎回款项的情形

发生下列情形时，基金管理人可暂停接受基金投资者的赎回申请或延缓支付赎回款项：

- 1、因不可抗力导致基金管理人不能支付赎回款项。
- 2、证券交易所交易时间依法决定临时停市，导致基金管理人无法计算当日基金资产净值。
- 3、连续两个或两个以上开放日发生巨额赎回。
- 4、发生本基金合同规定的暂停基金资产估值情况。
- 5、当前一估值日基金资产净值 50% 以上的资产出现无可参考的活跃市场价格且采用估值技术仍导致公允价值存在重大不确定性时，经与基金托管人协商确认后，基金管理人应当延缓支付赎回款项或暂停接受基金赎回申请。
- 6、法律法规规定或中国证监会认定的其他情形。

发生上述情形时，基金管理人应在当日向中国证监会报告，已接受的赎回申请，基金管理人应按时足额支付；如暂时不能足额支付，可支付部分按单个账户申请量占申请总量的比例分配给赎回申请人，未支付部分可延期支付，并以后续开放日的基金份额净值为依据计算赎回金额，若出现上述第 3 项所述情形，按基金合同的相关条款处理。投资者在申请赎回时可事先选择将当日可能未获受理部分予以撤销。暂停基金的赎回，基金管理人应及时在至少一家指定媒体及基金管理人网站上刊登暂停赎回公告。在暂停赎回的情况消除时，基金管理人应及时恢复赎回业务的办理并公告。

(八)巨额赎回的情形及处理方式

1、巨额赎回的认定

若本基金单个开放日内的基金份额净赎回申请(赎回申请份额总数加上基金转换中转出申请份额总数后扣除申购申请份额总数及基金转换中转入申请份额总数后的余额)超过前一日的基金总份额的 10%，即认为是发生了巨额赎回。

2、巨额赎回的处理方式

当基金出现巨额赎回时，基金管理人可以根据基金当时的资产组合状况决定

全额赎回或部分顺延赎回。

(1)全额赎回：当基金管理人认为有能力支付基金投资者的赎回申请时，按正常赎回程序执行。

(2)部分顺延赎回：当基金管理人认为支付基金投资者的赎回申请有困难或认为支付投资者的赎回申请而进行的财产变现可能会对基金资产净值造成较大波动时，基金管理人在当日接受赎回比例不低于上一日基金总份额的 10%的前提下，对其余赎回申请延期办理。对于当日的赎回申请，应当按单个账户赎回申请量占赎回申请总量的比例，确定当日受理的赎回份额；基金投资者未能赎回部分，投资者在提交赎回申请时可以选择延期赎回或取消赎回。选择延期赎回的，将自动转入下一个开放日继续赎回，直到全部赎回为止；选择取消赎回的，当日未获赎回的部分申请将被撤销。延期的赎回申请与下一开放日赎回申请一并处理，无优先权并以该开放日的基金份额净值为基础计算赎回金额。如基金投资者在提交赎回申请时未作明确选择，投资者未能赎回部分作自动延期赎回处理。

(3) 若本基金发生巨额赎回且单个基金份额持有人的赎回申请超过上一开放日基金总份额的 20%，基金管理人有权先行对该单个基金份额持有人超出 20% 以上的部分赎回申请实施延期办理而对该单个基金份额持有人 20% 以内（含 20%）的赎回申请与当日其他投资者的赎回申请按前述条款处理，具体见相关公告。

3、巨额赎回的公告

当发生巨额赎回并顺延赎回时，基金管理人应在 2 日内通过中国证监会指定媒体、基金管理人的公司网站或代销机构的网点刊登公告，并在公开披露日向中国证监会和基金管理人主要办公场所所在地中国证监会派出机构备案，并通过邮寄、传真或者招募说明书规定的其他方式在 3 个工作日内通知基金份额持有人，并说明有关处理方法。

连续 2 日以上(含本数)发生巨额赎回，如基金管理人认为有必要，可暂停接受基金的赎回申请；已经接受的赎回申请可以延缓支付赎回款项，但不得超过 20 个工作日，并应当在指定媒体和基金管理人网站上进行公告。

(九)暂停申购或赎回的公告和重新开放申购或赎回的公告

1、发生上述暂停申购或赎回情况的，基金管理人当日应立即向中国证监会备案，并依照有关规定在指定媒体和基金管理人网站上刊登暂停公告。

2、如发生暂停的时间为1日，第2个工作日基金管理人应依照有关规定在指定媒体和基金管理人网站上刊登基金重新开放申购或赎回公告，并公布最近1个工作日的基金份额净值。

3、如发生暂停的时间超过1日但少于2周，暂停结束，基金重新开放申购或赎回时，基金管理人应依照《信息披露管理办法》的有关规定，在指定媒体和基金管理人网站上刊登基金重新开放申购或赎回公告，并公告最近1个工作日的基金份额净值。

4、如发生暂停的时间超过2周，暂停期间，基金管理人应每2周至少刊登暂停公告1次。暂停结束，基金重新开放申购或赎回时，基金管理人应依照《信息披露管理办法》的有关规定，在指定媒体和基金管理人网站上刊登基金重新开放申购或赎回公告，并公告最近1个工作日的基金份额净值。

(十)基金转换

基金管理人可以根据相关法律法规以及本基金合同的规定决定开办本基金与基金管理人管理的其他基金之间的转换业务，基金转换可以收取一定的转换费，相关规则由基金管理人届时根据相关法律法规及本基金合同的规定制定并公告，并及时告知基金托管人与相关机构。

(十一)基金的非交易过户

指基金注册登记机构受理继承、捐赠、司法强制执行和经注册登记机构认可的其它情况而产生的非交易过户。无论在上述何种情况下，接受划转的主体必须是依法可以持有本基金基金份额投资者。

继承是指基金份额持有人死亡，其持有的基金份额由其合法的继承人继承；捐赠指基金份额持有人将其合法持有的基金份额捐赠给福利性质的基金会或社会团体；司法强制执行是指司法机构依据生效司法文书将基金份额持有人持有的基金份额强制划转给其他自然人、法人或其他组织。办理非交易过户必须提供基金注册登记机构要求提供的相关资料，对于符合条件的非交易过户申请自申请受理日起2个月内办理，并按基金注册登记机构规定的标准收费。

(十二)基金的转托管

基金份额持有人可办理已持有基金份额在不同销售机构之间的转托管，基金销售机构可以按照规定的标准收取转托管费。

如果出现基金管理人、注册登记机构、办理转托管的销售机构因技术系统性

能限制或其它合理原因，可以暂停该业务或者拒绝基金份额持有人的转托管申请。

(十三)定期定额投资计划

在各项条件成熟的情况下，本基金可为基金投资者提供定期定额投资计划服务，具体实施方法以更新后的招募说明书和基金管理人届时公告为准。

(十四)其他情形

基金账户和基金份额冻结、解冻的业务，由注册登记机构办理。

基金注册登记机构只受理国家有关机关依法要求的基金账户或基金份额的冻结与解冻以及注册登记机构认可的其他情况的基金账户或基金份额的冻结与解冻。基金账户或基金份额被冻结的，被冻结基金份额所产生的权益一并冻结，法律法规、中国证监会或法院判决、裁定另有规定的除外。

当基金份额处于冻结状态时，基金注册登记机构或其他相关机构应拒绝该部分基金份额的赎回申请、转出申请、非交易过户以及基金的转托管。

八、基金的投资

(一)投资目标

本基金在把握经济结构调整和产业升级的发展趋势基础上，充分挖掘新兴产业发展中的投资机会，重点关注新兴产业中的优质上市公司，并兼顾传统产业中具备新成长动力的上市公司进行投资，在有效控制风险的前提下，追求基金资产的稳定增值。

(二)投资理念

在国家经济转型的大背景下，通过对经济结构调整和产业升级方向的前瞻性分析，把握新兴产业崛起过程中的投资机会，同时挖掘传统产业升级和传统产业公司自身发展变革带来的投资新机遇，力争实现基金资产的长期稳健增值。

(三)投资范围

本基金的投资范围为具有良好流动性的金融工具，包括国内依法发行上市的

股票（包含中小板、创业板及其他经中国证监会核准上市的股票）、债券、货币市场工具、权证、资产支持证券以及法律法规或中国证监会允许基金投资的其他金融工具，但须符合中国证监会的相关规定。

基金的投资组合比例为：股票等权益类资产占基金资产的 60%-95%，债券等固定收益类资产占基金资产的 0-40%，权证投资占基金资产净值的 0-3%，现金或到期日在一年期以内的政府债券不低于基金资产净值的 5%，其中现金不包括结算备付金、存出保证金、应收申购款等。本基金将不低于 80% 的股票资产投资于新兴产业中的优质上市公司和传统产业中具备新成长动力的上市公司股票。

如法律法规或监管机构以后允许基金投资的其他品种，基金管理人在履行适当程序后，可以将其纳入投资范围。

(四)投资策略

1.资产配置策略

本基金对大类资产的配置是从宏观层面出发，采用定量分析和定性分析相结合的手段，综合宏观经济环境、宏观经济政策、产业政策、行业景气度、证券市场走势和流动性的综合分析，积极进行大类资产配置。

影响资产收益的关键驱动因素主要包括基本面和流动性。基本面驱动，主要指在经济周期和通胀周期影响下，业绩增长、利率环境、通胀预期等因素的变动；流动性驱动主要体现为货币市场环境变动的的影响，具体包括汇率变动、流动性结构变动等。随着各类资产风险收益特征的相对变化，本基金适时动态地调整股票、债券和货币市场工具的投资比例。

2、股票投资策略

本基金管理人认为，从经济发展的中长期趋势看，转变经济发展方式实现经济转型已经成为我国在相当长一段时期内经济发展的首要任务。在后金融危机时期，我国经济面临外需放缓、内部经济结构矛盾突出等问题，要实现经济持续健康的发展必须加快经济结构和产业结构的调整。

纵观世界各国和地区的经济发展历程，新兴产业的崛起和传统产业的升级换

代是经济转型的主要驱动力。可以预见的是，新兴产业内生的市场潜力在政府大力扶持的激发下，将带动相关行业上下游全面发展，其间蕴藏着巨大的投资机会。而部分传统产业也将通过新技术、新的商业模式或生产方式等实现产业升级，获取新的成长驱动力。本基金一方面将从新兴产业出发，深入挖掘新兴产业发展过程中带来的投资机会，另一方面将关注传统产业中成长公司的投资。

（1）挖掘新兴产业中的优质上市公司

参考国家对战略性新兴产业的选择标准，本基金对新兴产业的范围进行了界定，具体包括：节能环保、新一代信息技术、生物、高端装备制造、新能源、新材料和新能源汽车。由于新兴产业是一个与时俱进动态更新的概念，随着经济与技术的不断发展，新兴产业的范围也在不断变化。我们将对各个产业进行动态跟踪，定期或不定期对新兴产业的范围进行更新。

由于新兴产业涵盖多个子行业，本基金管理人将从多角度分析各行业的投资机会，主要从以下几个方面综合评估各行业的投资价值：1、政策影响分析。深入研究国家经济政策、产业政策和区域政策，评估其对不同行业的影响方式和影响力度。2、市场广度分析。主要分析各行业的产品需求的成长空间和增长速度。深入考察各个行业的发展现状，参考政府和主要研究结构对各个行业市场容量的预测，评估其未来的成长空间及增长速度，从而判断其未来的成长性机会。3、行业景气度分析。分析经济周期的不同阶段对各行业的影响，利用反映各行业发展状况的主要指标，并综合考虑行业技术发展趋势、组织创新和消费者需求变化等因素，判断各个行业的景气度。4、行业竞争结构分析。主要分析行业的技术研发能力和行业进入壁垒，判断各个行业是否具有较强技术研发能力和较高的行业进入壁垒。

在股票选择方面，本基金将从公司行业地位、核心竞争力、受国家政策的影响程度、盈利增长前景、公司治理结构等多方面评估上市公司的投资价值，精选新兴产业上市公司中具有核心技术和竞争优势、从国家产业政策中受益较大，具有较大成长潜力的公司股票。

（2）精选传统产业中具备新成长动力的公司

对于传统产业公司的投资，本基金将以影响公司持续成长能力的外部因素和

内部因素为两条主线，分别从宏观层面和微观层面出发，深入分析宏观经济环境以及公司内部因素的变化，评估其对上市公司的经营产生的影响，发掘公司持续发展的成长动力。通过系统的宏观经济分析、政策分析、基本面分析和市场分析，主要投资于传统产业中受益于产业升级和公司自身发展变革而获得新成长动力的上市公司股票。

在宏观层面，本基金管理人将运用自上而下的分析方法，通过对宏观经济政策、产业政策、区域政策等因素的分析，选择获得国家政策支持、具有增长潜力的行业和个股进行配置。

在微观层面，本基金将采用自下而上的方法精选个股，积极发现公司经营与发展过程中的重大要素变化，分析其对公司未来成长能力和盈利能力的影响。企业的成长模式可以分为内生性成长和外延式成长两类。企业的内生性成长是指企业利用自身内部资源实现的成长，外延式成长是企业采用并购等资本运作手段，利用外部资源实现的成长。本基金管理人将采用自下而上的研究方法，深入挖掘公司未来成长的新驱动因素，并从公司发展战略、核心竞争力、盈利能力与盈利质量、财务健康状况、公司治理结构等方面对上市公司的投资价值进行评估，寻找具有良好成长潜力的上市公司股票。

在以上分析的基础上，本基金将重点关注以下两类传统产业上市公司：（1）产业升级过程中获得国家政策支持、具有核心技术优势的传统产业中具有确定性成长机会的上市公司。（2）公司资产通过收购、置换发生重大变化，或者公司技术或产品取得突破，从而获得新成长动力的上市公司。

（3）估值优化

为了避免投资于估值过高的公司股票，本基金将结合上市公司所处行业、业务模式等特征，采用市盈率法(P/E)、市净率法(P/B)、市盈率—长期成长法(PEG)、企业价值/息税折旧摊销前利润法(EV/EBITDA)等相对估值指标与股利折现模型(DDM)、自由现金流折现模型(FCFF,FCFE)等绝对估值方法，进一步精选出估值合理的股票构建投资组合。

3. 固定收益类投资策略

对于固定收益类资产的选择，本基金将以价值分析为主线，在综合研究的基础上实施积极主动的组合管理，并主要通过类属配置与债券选择两个层次进行投资管理。

在类属配置层次，结合对宏观经济、市场利率、债券供求等因素的综合分析，根据交易所市场与银行间市场类属资产的风险收益特征，定期对投资组合类属资产进行优化配置和调整，确定类属资产的最优权重。

在券种选择上，本基金以中长期利率趋势分析为基础，结合经济趋势、货币政策及不同债券品种的收益率水平、流动性和信用风险等因素，重点选择那些流动性较好、风险水平合理、到期收益率与信用质量相对较高的债券品种。具体策略有：

(1) 利率预期策略：本基金首先根据对国内外经济形势的预测，分析市场投资环境的变化趋势，重点关注利率趋势变化。通过全面分析宏观经济、货币政策与财政政策、物价水平变化趋势等因素，对利率走势形成合理预期。

(2) 估值策略：建立不同品种的收益率曲线预测模型，并利用这些模型进行估值，确定价格中枢的变动趋势。根据收益率、流动性、风险匹配原则以及债券的估值原则构建投资组合，合理选择不同市场中有投资价值的券种。

(3) 久期管理：本基金努力把握久期与债券价格波动之间的量化关系，根据未来利率变化预期，以久期和收益率变化评估为核心，通过久期管理，合理配置投资品种。

(4) 流动性管理：本基金通过紧密关注申购/赎回现金流情况、季节性资金流动、日历效应等，建立组合流动性预警指标，实现对基金资产的结构化管理，以确保基金资产的整体变现能力。

4. 可转换债券投资策略

可转换债券（含交易分离可转债）兼具权益类证券与固定收益类证券的特性，具有抵御下行风险、分享股票价格上涨收益的特点。可转债的选择结合其债性和股性特征，在对公司基本面和转债条款深入研究的基础上进行估值分析，投资于公司基本面优良、具有较高安全边际和良好流动性的可转换债券，获取稳健的投资回报。

5. 权证投资策略

权证为本基金辅助性投资工具，投资原则为有利于基金资产增值，有利于加强基金风险控制。本基金在投资权证时，将通过对权证标的证券基本面的深入研究，结合权证定价模型及其隐含波动率等指标，寻求其合理的估值水平，谨慎投资，以追求较稳定的当期收益。

(五) 业绩比较基准

沪深 300 指数收益率×80%+上证国债指数收益率×20%

沪深 300 指数是中证指数公司编制的包含上海、深圳两个证券交易所流动性好、规模最大的 300 只 A 股为样本的成分股指数，是目前中国证券市场中市值覆盖率高、代表性强、流动性好，同时公信力较好的股票指数，适合作为本基金股票投资的比较基准。

本基金是混合型基金，基金在运作过程中将维持 60%-95% 的股票等权益类资产，其余资产投资于债券及其他具有高流动性的短期金融工具。本基金将业绩比较基准中股票指数与债券指数的权重确定为 80% 和 20%，并用上证国债指数收益率代表债券资产收益率。因此，“沪深 300 指数收益率×80%+上证国债指数收益率×20%”是衡量本基金投资业绩的理想基准。

如果今后市场中出现更具有代表性的业绩比较基准，或者更科学的复合指数权重比例，本基金将根据实际情况在与基金托管人协商一致的情况下对业绩比较基准予以调整。业绩比较基准的变更应履行适当的程序，报中国证监会备案，并予以公告。

(六) 风险收益特征

本基金属于混合型基金产品，预期风险和收益水平低于股票型基金，高于债券型基金和货币市场基金，属于风险水平较高的基金产品。

本基金风险收益特征会定期评估并在公司网站发布，请投资者关注。

(七) 投资决策依据

1、国家有关法律、法规和《基金合同》的规定；

-
- 2、宏观经济形势和证券市场走势；
 - 3、国家财政政策、货币政策、产业政策、区域规划与发展政策；
 - 4、产业发展趋势和上市公司基本面。

(八) 投资决策流程

投资决策基本原则是依据本基金合同所制定投资基本方针、投资范围及投资限制等，拟订基金投资策略及执行投资计划。适度控制风险及资产安全，并追求投资利得的合理增长，最大限度地保障基金持有人的利益。

公司投资决策采用投资决策委员会集体决策与基金经理授权决策相结合的分级模式。由投资决策委员会决定资产配置、投资原则等宏观决策；由基金经理负责组合构建、品种选择、时机选择等具体决策。本基金的具体投资决策流程如下：

- 1、基金的投资是建立在深入的研究分析基础上的，本基金将依托公司强大的内部研究平台，并整合外部券商的研究成果，由研究员在实地调研和案头分析的基础上提供研究报告供投资决策委员会和基金经理参考。

- 2、投资决策委员会是基金投资管理的核心决策机构。投资决策委员会将定期或不定期召开会议，在依照有关法律法规与基金合同所确定的投资限制纲领的范围内，分析评价投资操作绩效，并在对现有资产配置进行总结的基础上，作出资产配置决议，确定证券评级模式，作为基金经理进行投资操作的依据。

- 3、基金经理根据投资决策委员会的决策，在其授权范围内构建投资组合并负责组织实施、追踪和调整，以实现基金的投资目标。

- 4、交易部执行基金经理的交易指令，并对交易情况及时作出反馈。

- 5、风险管理部定期和不定期对基金进行风险和绩效评估，并提供相关报告。

(九) 投资限制

本基金的投资组合将遵循以下限制：

- (1) 本基金持有一家上市公司的股票，其市值不超过基金资产净值的10%；
- (2) 本基金与由本基金管理人管理的其他基金持有一家公司发行的证券，不超过该证券的10%；

(3)本基金管理人管理的全部开放式基金持有一家上市公司发行的可流通股股票，不超该公司可流通股股票的 15%；

(4)本基金管理人管理的全部投资组合持有一家上市公司发行的可流通股股票，不超过该公司可流通股股票的 30%；

(5)进入全国银行间同业市场的债券回购融入的资金余额不得超过基金资产净值的40%。债券回购最长期限为 1 年，债券回购到期后不得展期；

(6)本基金参与股票发行申购，本基金所申报的金额不超过本基金的总资产，本基金所申报的股票数量不超过拟发行股票公司本次发行股票的总量；

(7)保持不低于基金资产净值5%的现金或者到期日在一年以内的政府债券，其中现金不包括结算备付金、存出保证金、应收申购款等；

(8)本基金投资权证，在任何交易日买入的总金额，不超过上一交易日基金资产净值的0.5%，基金持有的全部权证的市值不超过基金资产净值的 3%，本基金管理人管理的全部基金持有同一权证的比例不超过该权证的10%。投资于其他权证的投资比例，遵从法律法规或监管部门的相关规定；

(9)本基金持有的同一（指同一信用级别）资产支持证券的比例，不得超过该资产支持证券规模的10%；本基金投资于同一原始权益人的各类资产支持证券的比例，不得超过该基金资产净值的10%；基金管理人管理的全部证券投资基金投资于同一原始权益人的各类资产支持证券，不得超过其各类资产支持证券合计规模的10%；本基金持有的全部资产支持证券，其市值不得超过该基金资产净值的20%；

(10)本基金投资于流动性受限资产的市值合计不得超过该基金资产净值的 15%。

因证券市场波动、上市公司股票停牌、基金规模变动等基金管理人之外的因素致使基金不符合前款所规定比例限制的，基金管理人不得主动新增流动性受限资产的投资；

(11)本基金与私募类证券资管产品及中国证监会认定的其他主体为交易对手开展逆回购交易的，可接受质押品的资质要求应当与基金合同约定的投资范围保持一致；

(12)本基金不得违反基金合同中有关投资范围、投资策略、投资比例的规定；

(13)法律法规或监管部门对上述比例限制另有规定的，从其规定。

基金管理人应当自基金合同生效之日起六个月内使基金的投资组合比例符合基金合同的约定。在符合相关法律法规规定的前提下，因证券市场波动、上市公司合并、基金规模变动等非本基金管理人的因素致使基金的投资组合不符合上述规定的投资比例的，除上述第(7)、(10)、(11)项外，基金管理人应当在10个交易日内进行调整。法律法规或监管部门另有规定的，从其规定。

若法律法规或监管部门取消上述限制，履行适当程序后，本基金投资可不受上述规定限制。

(十) 禁止行为

为维护基金份额持有人的合法权益，本基金禁止从事下列行为：

- 1、承销证券；
- 2、向他人贷款或者提供担保；
- 3、从事承担无限责任的投资；
- 4、买卖其他基金份额，但是国务院另有规定的除外；
- 5、向基金管理人、基金托管人出资或者买卖基金管理人、基金托管人发行的股票或者债券；
- 6、买卖与基金管理人、基金托管人有控股关系的股东或者与基金管理人、基金托管人有其他重大利害关系的公司发行的证券或者承销期内承销的证券；
- 7、从事内幕交易、操纵证券交易价格及其他不正当的证券交易活动；
- 8、依照法律法规有关规定，由中国证监会规定禁止的其他活动。

若法律法规或监管部门取消上述禁止性规定，履行适当程序后，本基金投资可不受上述规定限制。

(十一) 基金管理人代表基金行使股东权利的处理原则及方法

- 1、基金管理人按照国家有关规定代表基金独立行使股东权利，保护基金份额持有人的利益；
- 2、不谋求对上市公司的控股，不参与所投资上市公司的经营管理；
- 3、有利于基金财产的安全与增值；

4、不通过关联交易为自身、雇员、授权代理人或任何存在利害关系的第三人牟取任何不当利益。

(十二) 基金的融资、融券

本基金可以根据有关法律法规和政策的规定进行融资、融券。

(十三) 基金的投资组合报告

(一) 报告期末基金资产组合情况

序号	项目	金额(元)	占基金总资产的比例(%)
1	权益投资	2,514,893,706.47	79.69
	其中：股票	2,514,893,706.47	79.69
2	固定收益投资	-	-
	其中：债券	-	-
	资产支持证券	-	-
3	贵金属投资	-	-
4	金融衍生品投资	-	-
5	买入返售金融资产	-	-
	其中：买断式回购的买入返售金融资产	-	-
6	银行存款和结算备付金合计	582,712,550.36	18.46
7	其他各项资产	58,359,432.74	1.85
8	合计	3,155,965,689.57	100.00

(二) 报告期末按行业分类的股票投资组合

代码	行业类别	公允价值（元）	占基金资产净值比例（%）
A	农、林、牧、渔业	102,794,608.95	3.39

B	采矿业	-	-
C	制造业	2,197,786,290.76	72.43
D	电力、热力、燃气及水生产和供应业	-	-
E	建筑业	-	-
F	批发和零售业	922,091.31	0.03
G	交通运输、仓储和邮政业	-	-
H	住宿和餐饮业	-	-
I	信息传输、软件和信息技术服务业	151,562,244.33	4.99
J	金融业	2,636,052.72	0.09
K	房地产业	-	-
L	租赁和商务服务业	-	-
M	科学研究和技术服务业	56,170,546.96	1.85
N	水利、环境和公共设施管理业	3,021,871.44	0.10
O	居民服务、修理和其他服务业	-	-
P	教育	-	-
Q	卫生和社会工作	-	-
R	文化、体育和娱乐业	-	-
S	综合	-	-
	合计	2,514,893,706.47	82.88

(三) 报告期末按市值占基金资产净值比例大小排序的前十名股票明细

序号	股票代码	股票名称	数量(股)	公允价值(元)	占基金资产净值比例(%)
1	002157	正邦科技	16,338,457	272,198,693.62	8.97
2	002236	大华股份	17,583,35	255,310,372.68	8.41

			9		
3	600438	通威股份	15,655,549	220,117,018.94	7.25
4	601012	隆基股份	9,447,792	218,338,473.12	7.20
5	300450	先导智能	5,029,844	169,002,758.40	5.57
6	300014	亿纬锂能	5,379,074	163,846,594.04	5.40
7	000661	长春高新	378,230	127,841,740.00	4.21
8	002714	牧原股份	1,748,505	102,794,608.95	3.39
9	300567	精测电子	1,686,170	88,557,648.40	2.92
10	603899	晨光文具	1,913,548	84,138,705.56	2.77

(四) 报告期末按券种分类的债券投资组合

本基金本报告期末未持有债券。

(五) 报告期末按市值占基金资产净值比例大小排序的前五名债券明细

本基金本报告期末未持有债券。

(六) 报告期末按公允价值占基金资产净值比例大小排名的前十名资产支持证券投资明细：

本基金本报告期末未持有资产支持证券。

(七) 报告期末按公允价值占基金资产净值比例大小排序的前五名贵金属投资明细

本基金本报告期末未持有贵金属。

(八) 报告期末按公允价值占基金资产净值比例大小排名的前五名权证投资明细：

本基金本报告期末未持有权证。

(九) 报告期末本基金投资的股指期货交易情况说明

本基金本报告期末未持有股指期货。

(十) 报告期末本基金投资的国债期货交易情况说明

本基金本报告期末未持有国债期货。

(十) 投资组合报告附注

1、报告期内本基金投资的前十名证券的发行主体本期没有出现被监管部门立案调查，或在报告编制日前一年内受到公开谴责、处罚的情形。

2、报告期内本基金投资的前十名股票中没有在基金合同规定备选股票库之外的股票。

3、其他各项资产构成

序号	名称	金额(元)
1	存出保证金	1,575,481.40
2	应收证券清算款	55,245,773.40
3	应收股利	-
4	应收利息	150,632.52
5	应收申购款	1,387,545.42
6	其他应收款	-
7	待摊费用	-
8	其他	-
9	合计	58,359,432.74

4、报告期末持有的处于转股期的可转换债券明细

本基金本报告期末未持有处于转股期的可转换债券。

5、报告期末前十名股票中存在流通受限情况的说明：

本基金本报告期末前十名股票中不存在流通受限情况。

6、投资组合报告附注的其他文字描述部分

因四舍五入原因，投资组合报告中分项之和与合计可能存在尾差。

九、基金的业绩

基金管理人依照恪尽职守、诚实信用、谨慎勤勉的原则管理和运用基金财产，

但不保证基金一定盈利，也不保证最低收益。基金的过往业绩并不代表其未来表现。投资有风险，投资者在做出投资决策前应仔细阅读本基金的招募说明书。

上投摩根新兴动力混合 A

阶段	净值增长率①	净值增长率标准差②	业绩比较基准收益率③	业绩比较基准收益率标准差④	①-③	②-④
基金成立日—2011/12/31	-12.00%	0.75%	-18.19%	1.10%	6.19%	-0.35%
2012/01/01—2012/12/31	27.73%	1.23%	6.71%	1.02%	21.02%	0.21%
2013/01/01—2013/12/31	47.15%	1.63%	-5.57%	1.11%	52.72%	0.52%
2014/01/01—2014/12/31	-5.50%	1.35%	42.21%	0.97%	-47.71%	0.38%
2015/01/01—2015/12/31	65.39%	2.94%	5.68%	1.99%	59.71%	0.95%
2016/01/01—2016/12/31	-19.81%	2.10%	-8.35%	1.12%	-11.46%	0.98%
2017/01/01—2017/12/31	42.21%	1.37%	17.55%	0.51%	24.66%	0.86%
2018/01/01-2018/12/31	-35.65%	1.91%	-19.12%	1.07%	-16.53%	0.84%
2019/01/01-2019/6/30	31.15%	1.92%	22.06%	1.24%	9.09%	0.68%

上投摩根新兴动力混合 H

阶段	净值增长率①	净值增长率标准差②	业绩比较基准收益率③	业绩比较基准收益率标准差④	①-③	②-④
基金成立日—2016/12/31	1.57%	1.81%	5.22%	0.93%	-3.65%	0.88%
2017/01/01—2017/12/31	42.48%	1.37%	17.55%	0.51%	24.93%	0.86%

2018/01/01-2018/12/31	-35.67%	1.91%	-19.12%	1.07%	-16.55%	0.84%
2019/01/01-2019/6/30	31.14%	1.93%	22.06%	1.24%	9.08%	0.69%

十、基金的财产

(一)基金资产总值

基金资产总值是指基金拥有的各类有价证券、银行存款本息、基金应收款项以及其他资产的价值总和。

(二)基金资产净值

基金资产净值是指基金资产总值减去基金负债后的金额。

(三)基金财产的账户

本基金财产以基金名义开立银行存款账户，以基金托管人的名义开立证券交易清算资金的结算备付金账户，以基金托管人和本基金联名的方式开立基金证券账户，以本基金的名义开立银行间债券托管账户。开立的基金专用账户与基金管理人、基金托管人、基金销售机构和注册登记机构自有的财产账户以及其他基金财产账户相独立。

(四)基金财产的处分

基金财产独立于基金管理人、基金托管人和代销机构的固有财产，并由基金托管人保管。基金管理人、基金托管人因基金财产的管理、运用或者其他情形而取得的财产和收益归入基金财产。基金管理人、基金托管人可以按基金合同的约定收取管理费、托管费以及其他基金合同约定的其他费用。基金管理人、基金托管人以其自有财产承担法律责任，其债权人不得对基金财产行使请求冻结、扣押和其他权利。

基金管理人、基金托管人因依法解散、被依法撤销或者被依法宣告破产等原因进行清算的，基金财产不属于其清算财产。

基金财产的债权，不得与基金管理人、基金托管人固有财产的债务相抵销；不同基金财产的债权债务，不得相互抵销。

除依据《基金法》、基金合同及其他有关规定处分外，基金财产不得被处分。非因基金财产本身承担的债务，不得对基金财产强制执行。

十一、基金资产的估值

（一）估值目的

基金资产的估值目的是客观、准确地反映基金相关金融资产的公允价值，并为基金份额提供计价依据。

（二）估值日

本基金的估值日为相关的证券交易所的正常交易日，以及国家法律法规规定需要对外披露基金净值的非交易日。

（三）估值对象

基金依法拥有的股票、债券、权证及其他基金资产和负债。

（四）估值方法

1、股票估值方法：

（1）上市股票的估值：

上市流通股股票按估值日其所在证券交易所的收盘价估值；估值日无交易的，且最近交易日后经济环境未发生重大变化，以最近交易日的收盘价估值；如果估值日无交易，且最近交易日后经济环境发生了重大变化的，将参考类似投资品种的现行市价及重大变化因素，调整最近交易日收盘价，确定公允价值进行估值。

（2）未上市股票的估值：

① 首次发行未上市的股票，采用估值技术确定公允价值，在估值技术难以可靠计量公允价值的情况下，按成本价估值；

② 送股、转增股、配股和公开增发新股等发行未上市的股票，按估值日在证券交易所上市的同一股票的估值价格进行估值；该日无交易的，以最近一日的收盘价估值；

③ 首次公开发行有明确锁定期的股票，同一股票在交易所上市后，按估值日在证券交易所上市的同一股票的估值方法估值；

④ 非公开发行的且在发行时明确一定期限锁定期的股票，按监管机构或行

业协会有关规定确定公允价值。

(3) 在任何情况下，基金管理人如采用本项第(1)－(2)小项规定的方法对基金资产进行估值，均应被认为采用了适当的估值方法。但是，如果基金管理人认为按本项第(1)－(2)小项规定的方法对基金资产进行估值不能客观反映其公允价值的，基金管理人可根据具体情况，并与基金托管人商定后，按最能反映公允价值的价格估值。

(4) 国家有最新规定的，按其规定进行估值。

2、固定收益证券的估值方法：

(1) 证券交易所市场交易或挂牌转让的固定收益品种，选取估值日第三方估值机构提供的相应品种对应的估值净价估值，具体估值机构由基金管理人与托管人另行协商约定；

(2) 证券交易所市场未实行净价交易的固定收益品种按估值日收盘价减去固定收益品种收盘价中所含的应收利息(自固定收益品种计息起始日或上一计息日至估值当日的利息)得到的净价进行估值，估值日没有交易的，最近交易日后经济环境未发生重大变化，按最近交易日固定收益品种收盘价减去固定收益品种收盘价中所含的固定收益品种应收利息得到的净价进行估值；

(3) 首次发行未上市债券采用估值技术确定的公允价值进行估值，在估值技术难以可靠计量公允价值的情况下，按成本估值。

(4) 交易所以大宗交易方式转让的资产支持证券，采用估值技术确定公允价值，在估值技术难以可靠计量公允价值的情况下，按成本进行后续计量。

(5) 在全国银行间债券市场交易的债券、资产支持证券等固定收益品种，采用估值技术确定公允价值。

(6) 同一债券同时在两个或两个以上市场交易的，按债券所处的市场分别估值。

(7) 在任何情况下，基金管理人如采用本项第(1)－(6)小项规定的方法对基金资产进行估值，均应被认为采用了适当的估值方法。但是，如果基金管理人认为按本项第(1)－(6)小项规定的方法对基金资产进行估值不能客观反映其公允价值的，基金管理人在综合考虑市场成交价、市场报价、流动性、收益率曲线等多种因素基础上形成的债券估值，基金管理人可根据具体情况与基金托

管人商定后，按最能反映公允价值的价格估值。

(8) 国家有最新规定的，按其规定进行估值。

3、权证估值方法：

(1) 基金持有的权证，从持有确认日起到卖出日或行权日止，上市交易的权证按估值日在证券交易所挂牌的该权证的收盘价估值；估值日没有交易的，且最近交易日后经济环境未发生重大变化，按最近交易日的收盘价估值；如最近交易日后经济环境发生了重大变化的，可参考类似投资品种的现行市价及重大变化因素，调整最近交易市价，确定公允价格。

(2) 首次发行未上市的权证，采用估值技术确定公允价值，在估值技术难以可靠计量公允价值的情况下，按成本估值。

(3) 因持有股票而享有的配股权，以及停止交易、但未行权的权证，采用估值技术确定公允价值进行估值。

(4) 在任何情况下，基金管理人如采用本项第(1)－(3)项规定的方法对基金资产进行估值，均应被认为采用了适当的估值方法。但是，如果基金管理人认为按本项第(1)－(3)项规定的方法对基金资产进行估值不能客观反映其公允价值的，基金管理人可根据具体情况，并与基金托管人商定后，按最能反映公允价值的价格估值。

(5) 国家有最新规定的，按其规定进行估值。

4、其他有价证券等资产按国家有关规定进行估值。

(五) 估值程序

基金日常估值由基金管理人进行。基金份额净值由基金管理人完成估值后，将估值结果以书面形式报给基金托管人，基金托管人按基金合同规定的估值方法、时间、程序进行复核，基金托管人复核无误后签章返回给基金管理人，由基金管理人依据本基金合同和有关法律法规的规定予以公布。月末、年中和年末估值复核与基金会计账目的核对同时进行。

(六) 估值错误的处理

基金管理人和基金托管人将采取必要、适当、合理的措施确保基金资产估值的准确性、及时性。

本基金合同的当事人应按照以下约定处理：

1、差错类型

本基金运作过程中，如果由于基金管理人或基金托管人或注册登记机构或代销机构或投资者自身的过错造成差错，导致其他当事人遭受损失的，差错的责任人应当对由于该差错遭受损失的当事人（“受损方”）按下述“差错处理原则”给予赔偿，承担赔偿责任。

上述差错的主要类型包括但不限于：资料申报差错、数据传输差错、数据计算差错、系统故障差错、下达指令差错等；对于因技术原因引起的差错，若系同行业现有技术水平不能预见、不能避免、不能克服，则属不可抗力，按照下述规定执行。

由于不可抗力原因造成投资者的交易资料灭失或被错误处理或造成其他差错，因不可抗力原因出现差错的当事人不对其他当事人承担赔偿责任，但因该差错取得不当得利的当事人仍应负有返还不当得利的义务。

2、差错处理原则

（1）差错已发生，但尚未给当事人造成损失时，差错责任方应及时协调各方，及时进行更正，因更正差错发生的费用由差错责任方承担；由于差错责任方未及时更正已产生的差错，给当事人造成损失的，由差错责任方承担；若差错责任方已经积极协调，并且有协助义务的当事人有足够的时间进行更正而未更正，则其应当承担相应赔偿责任。差错责任方应对更正的情况向有关当事人进行确认，确保差错已得到更正；

（2）差错的责任方对可能导致有关当事人的直接损失负责，不对间接损失负责，并且仅对差错的有关直接当事人负责，不对第三方负责；

（3）因差错而获得不当得利的当事人负有及时返还不当得利的义务。但差错责任方仍应对差错负责。如果由于获得不当得利的当事人不返还或不全部返还不当得利造成其他当事人的利益损失，则差错责任方应赔偿受损方的损失，并在其支付的赔偿金额的范围内对获得不当得利的当事人享有要求交付不当得利的权利；如果获得不当得利的当事人已经将此部分不当得利返还给受损方，则受损方应当将其已经获得的赔偿额加上已经获得的不当得利返还的总和超过其实际损失的差额部分支付给差错责任方；

（4）差错调整采用尽量恢复至假设未发生差错的正确情形的方式；

(5) 差错责任方拒绝进行赔偿时，如果因基金管理人的行为造成基金财产损失时，基金托管人应为基金的利益向基金管理人追偿，如果因基金托管人的行为造成基金财产损失时，基金管理人应为基金的利益向基金托管人追偿。基金管理人和托管人之外的第三方造成基金财产的损失，并拒绝进行赔偿时，由基金管理人负责向差错方追偿；

(6) 如果出现差错的当事人未按规定对受损方进行赔偿，并且依据法律法规、基金合同或其他规定，基金管理人自行或依据法院判决、仲裁裁决对受损方承担了赔偿责任，则基金管理人有权向有责任的当事人进行追索，并有权要求其赔偿或补偿由此发生的费用和遭受的损失；

(7) 按法律法规规定的其他原则处理差错。

3、差错处理程序

差错被发现后，有关的当事人应当及时进行处理，处理的程序如下：

(1) 查明差错发生的原因，列明所有的当事人，并根据差错发生的原因确定差错的责任方；

(2) 根据差错处理原则或当事人协商的方法对因差错造成的损失进行评估；

(3) 根据差错处理原则或当事人协商的方法由差错的责任方进行更正和赔偿损失；

(4) 根据差错处理的方法，需要修改基金注册登记机构交易数据的，由基金注册登记机构进行更正，并就差错的更正向有关当事人进行确认。

4、基金份额净值差错处理的原则和方法

(1) 当基金份额净值小数点后 3 位以内（含第 3 位）发生差错时，视为基金份额净值错误；基金份额净值出现错误时，基金管理人应当立即予以纠正，通报基金托管人，并采取合理的措施防止损失进一步扩大；当错误达到或超过基金资产净值的 0.25% 时，基金管理公司应当及时通知基金托管人并报中国证监会；错误偏差达到基金份额净值的 0.5% 时，基金管理人应当公告、通报基金托管人并报中国证监会备案；当发生净值计算错误时，由基金管理人负责处理，由此给基金份额持有人和基金造成损失的，应由基金管理人先行赔付，基金管理人按差错情形，有权向其他当事人追偿。

(2) 当基金份额净值计算差错给基金和基金份额持有人造成损失需要进行

赔偿时，基金管理人和基金托管人应根据实际情况界定双方承担的责任，经确认后按以下条款进行赔偿：

① 本基金的基金会计责任方由基金管理人担任，与本基金有关的会计问题，如经双方在平等基础上充分讨论后，尚不能达成一致时，按基金会计责任方的建议执行，由此给基金份额持有人和基金造成的损失，由基金管理人负责赔付；

② 若基金管理人计算的基金份额净值已由基金托管人复核确认后公告，而且基金托管人未对计算过程提出疑义或要求基金管理人书面说明，份额净值出错且造成基金份额持有人损失的，应根据法律法规的规定对投资者或基金支付赔偿金，就实际向投资者或基金支付的赔偿金额，其中基金管理人承担 50%，基金托管人承担 50%；

③ 如基金管理人和基金托管人对基金份额净值的计算结果，虽然多次重新计算和核对，尚不能达成一致时，为避免不能按时公布基金份额净值的情形，以基金管理人的计算结果对外公布，由此给基金份额持有人和基金造成的损失，由基金管理人负责赔付；

④ 由于基金管理人提供的信息错误（包括但不限于基金申购或赎回金额等），进而导致基金份额净值计算错误而引起的基金份额持有人和基金的损失，由基金管理人负责赔付。

（3）基金管理人和基金托管人由于各自技术系统设置而产生的净值计算尾差，以基金管理人计算结果为准。

（4）前述内容如法律法规或者监管部门另有规定的，从其规定。如果行业有通行做法，双方当事人应本着平等和保护基金份额持有人利益的原则进行协商。

（七）暂停估值的情形

1、基金投资所涉及的证券交易所遇法定节假日或因其他原因暂停营业时；

2、因不可抗力或其他情形致使基金管理人、基金托管人无法准确评估基金资产价值时；

3、占基金相当比例的投资品种的估值出现重大转变，而基金管理人为保障基金份额持有人的利益，已决定延迟估值；

4、出现会导致基金管理人不能出售或评估基金资产的紧急事故时；

5、当前一估值日基金资产净值 50%以上的资产出现无可参考的活跃市场价格且采用估值技术仍导致公允价值存在重大不确定性时，经与基金托管人协商确认后，应当暂停基金估值；

6、法律法规、中国证监会和基金合同认定的其他情形。

（八）基金净值的确认

用于基金信息披露的基金资产净值和基金份额净值由基金管理人负责计算，基金托管人负责进行复核。基金管理人应于每个工作日交易结束后将当日的净值计算结果发送给基金托管人。基金托管人对净值计算结果复核确认后发送给基金管理人，由基金管理人依据本基金合同和有关法律法规的规定对基金净值予以公布。

基金份额净值的计算精确到 0.001 元，小数点后第四位四舍五入。国家另有规定的，从其规定。

（九）特殊情形的处理

1、基金管理人或基金托管人按股票估值方法的第（3）项、债券估值方法的第（7）项、权证估值方法的第（4）项进行估值时，所造成的误差不作为基金资产估值错误处理。

2、由于证券交易所及登记结算公司发送的数据错误，有关会计制度变化或由于其他不可抗力原因，基金管理人和基金托管人虽然已经采取必要、适当、合理的措施进行检查，但是未能发现该错误而造成的基金份额净值计算错误，基金管理人、基金托管人可以免除赔偿责任。但基金管理人、基金托管人应积极采取必要的措施消除由此造成的影响。

十二、基金的收益与分配

（一）基金利润的构成

基金利润指基金利息收入、投资收益、公允价值变动收益和其他收入扣除相关费用后的余额；基金已实现收益指基金利润减去公允价值变动收益后的余额。

（二）基金可供分配利润

基金可供分配利润指截至收益分配基准日基金未分配利润与未分配利润中已实现收益的孰低数。

(三)收益分配原则

本基金收益分配应遵循下列原则：

- 1.本基金同一类别的每份基金份额享有同等分配权；
- 2.在符合有关基金分红条件的前提下，本基金每年收益分配次数最多为4次，每份基金份额每次分配比例不得低于收益分配基准日每份基金份额可供分配利润的30%；若基金合同生效不满3个月，可不进行收益分配。可供分配利润是指收益分配基准日本基金资产负债表中未分配利润与未分配利润中已实现收益的孰低数；
- 3.基金收益分配基准日的每类基金份额净值减去该类每单位基金份额收益分配金额后不能低于面值；
- 4.本基金收益分配方式分为两种：现金分红与红利再投资，基金投资者可选择现金红利或将现金红利自动转为基金份额进行再投资；若投资者不选择，本基金默认的收益分配方式是现金分红；
- 5.基金实施收益分配的，基金红利发放日距离收益分配基准日（即可供分配利润计算截止日）的时间不得超过15个工作日；
- 6.法律法规或监管机构另有规定的从其规定。

在不影响投资者利益的情况下，基金管理人可在法律法规允许的前提下酌情调整以上基金收益分配原则，此项调整应于变更实施日前在指定媒体和基金管理人网站公告。

(四)收益分配方案

基金收益分配方案中应载明基金收益分配基准日可供分配利润、基金收益分配对象、分配时间、分配数额及比例、分配方式等内容。

(五)收益分配方案的确定、公告与实施

- 1.本基金收益分配方案由基金管理人拟定、由基金托管人核实后确定，基金管理人按法律法规的规定公告并向中国证监会备案。
- 2.在分配方案公布后(依据具体方案的规定)，基金管理人就支付的现金红利向基金托管人发送划款指令，基金托管人按照基金管理人的指令及时进行分红资金的划付。
- 3.法律法规或监管机关另有规定的，从其规定。

(六)收益分配中发生的费用

收益分配时所发生的银行转账或其他手续费用由投资者自行承担。当投资者的现金红利小于一定金额，不足以支付银行转账或其他手续费用时，注册登记机构可将基金份额持有人的现金红利自动转为基金份额。红利再投资的计算方法，依照《业务规则》执行。

十三、基金的费用与税收

(一)基金费用的种类

- 1、基金管理人的管理费；
- 2、基金托管人的托管费；
- 3、基金合同生效后的信息披露费用；
- 4、基金份额持有人大会费用；
- 5、基金合同生效后与基金有关的会计师费和律师费；
- 6、基金的证券交易费用；
- 7、基金财产拨划支付的银行费用；
- 8、按照国家有关规定可以在基金财产中列支的其他费用。

(二)上述基金费用由基金管理人在法律法规规定的范围内按照公允的市场价格确定，法律法规和基金合同另有规定时从其规定。

(三)基金费用计提方法、计提标准和支付方式

1、基金管理人的管理费

在通常情况下，基金管理费按前一日基金资产净值的年费率计提。计算方法如下：

$H = E \times \text{年管理费率} \div \text{当年天数}$ ，本基金年管理费率为 1.5%

H 为每日应计提的基金管理费

E 为前一日基金资产净值

基金管理费每日计提，按月支付。由基金管理人向基金托管人发送基金管理费划付指令，经基金托管人复核后于次月首日起 3 个工作日内从基金财产中一次性支付给基金管理人，若遇法定节假日、休息日，支付日期顺延。

2、基金托管人的托管费

在通常情况下，基金托管费按前一日基金资产净值的年费率计提。计算方法

如下：

$H = E \times \text{年托管费率} \div \text{当年天数}$ ，本基金年托管费率为 0.25%

H 为每日应计提的基金托管费

E 为前一日基金资产净值

基金托管费每日计提，按月支付。由基金管理人向基金托管人发送基金托管费划付指令，经基金托管人复核后于次月首日起 3 个工作日内从基金财产中一次性支付给基金托管人，若遇法定节假日、休息日，支付日期顺延。

3、上述(一)中 3 到 7 项费用由基金托管人根据其他有关法律法规及相应协议的规定，按费用支出金额支付，列入或摊入当期基金费用。

(四)不列入基金费用的项目

基金管理人和基金托管人因未履行或未完全履行义务导致的费用支出或基金财产的损失，以及处理与基金运作无关的事项发生的费用等不列入基金费用。基金募集期间所发生的信息披露费、律师费和会计师费以及其他费用不从基金财产中支付。

(五)基金管理人和基金托管人可根据基金发展情况调整基金管理费率和基金托管费率。降低基金管理费率和基金托管费率，无须召开基金份额持有人大会。基金管理人必须依照有关规定最迟于新的费率实施日前在指定媒体和基金管理人网站上刊登公告。

(六)基金税收

基金和基金份额持有人根据国家法律法规的规定，履行纳税义务。

十四、基金的会计与审计

(一)基金的会计政策

- 1、基金管理人为本基金的会计责任方；
- 2、本基金的会计年度为公历每年的 1 月 1 日至 12 月 31 日，如果基金合同生效所在的会计年度，基金合同生效少于 3 个月，可以并入下一个会计年度；
- 3、本基金的会计核算以人民币为记账本位币，以人民币元为记账单位；
- 4、会计制度执行国家有关的会计制度；

5、本基金独立建账、独立核算；

6、基金管理人及基金托管人分别保留完整的会计账目、凭证并进行日常的会计核算，按照有关规定编制基金会计报表；

7、基金托管人定期与基金管理人就基金的会计核算、报表编制等进行核对并书面确认。

(二)基金的审计

1、基金管理人聘请具有从事证券相关业务资格的会计师事务所及其注册会计师对本基金年度财务报表及其他规定事项进行审计。会计师事务所及其注册会计师与基金管理人、基金托管人相互独立。

2、会计师事务所更换经办注册会计师时，应事先征得基金管理人和基金托管人同意。

3、基金管理人(或基金托管人)认为有充足理由更换会计师事务所，经基金托管人(或基金管理人)同意，并报中国证监会备案后可以更换。基金管理人应当依据有关规定在指定媒体上公告。

十五、基金的信息披露

(一)本基金的信息披露应符合《基金法》、《运作办法》、《信息披露办法》、基金合同及其他有关规定。

(二)信息披露义务人

本基金信息披露义务人包括基金管理人、基金托管人、召集基金份额持有人大会的基金份额持有人等法律法规和中国证监会规定的自然人、法人和其他组织。

本基金信息披露义务人按照法律法规和中国证监会的规定披露基金信息，并保证所披露信息的真实性、准确性和完整性。

本基金信息披露义务人应当在中国证监会规定时间内，将应予披露的基金信息通过中国证监会指定的全国性报刊和基金管理人、基金托管人的互联网网站等媒介披露，并保证基金投资者能够按照基金合同约定的时间和方式查阅或者复制公开披露的信息资料。

(三)本基金信息披露义务人在承诺公开披露的基金信息时，不得有下列行为：

- 1、虚假记载、误导性陈述或者重大遗漏；
- 2、对证券投资业绩进行预测；
- 3、违规承诺收益或者承担损失；
- 4、诋毁其他基金管理人、基金托管人或者基金份额销售机构；
- 5、登载任何自然人、法人或者其他组织的祝贺性、恭维性或推荐性的文字；
- 6、中国证监会禁止的其他行为。

(四)本基金公开披露的信息应采用中文文本。如同时采用外文文本的，基金信息披露义务人应保证两种文本的内容一致。两种文本发生歧义的，以中文文本为准。

本基金公开披露的信息采用阿拉伯数字；除特别说明外，货币单位为人民币元。

(五)公开披露的基金信息

公开披露的基金信息包括：

1、招募说明书、基金合同、托管协议

基金募集申请经中国证监会核准后，基金管理人在基金份额发售 3 日前，将招募说明书、基金合同摘要登载在指定媒体和基金管理人网站上；基金管理人、基金托管人应当将基金合同、托管协议登载在网站上。

(1)招募说明书应当最大限度地披露影响基金投资者决策的全部事项，说明基金认购、申购和赎回安排、基金投资、基金产品特性、风险揭示、信息披露及基金份额持有人服务等内容。本基金合同生效后，基金管理人在每 6 个月结束之日起 45 日内，更新招募说明书并登载在网站上，将更新后的招募说明书摘要登载在指定媒体和基金管理人网站上；基金管理人在公告的 15 日前向中国证监会报送更新的招募说明书，并就有关更新内容提供书面说明。

(2)基金合同是界定基金合同当事人的各项权利、义务关系，明确基金份额持有人大会召开的规则及具体程序，说明基金产品的特性等涉及基金投资者重大利益的事项的法律文件。

(3)托管协议是界定基金托管人和基金管理人在基金财产保管及基金运作监

督等活动中的权利、义务关系的法律文件。

2、发售公告

基金管理人应当就基金份额发售的具体事宜编制发售公告，并在披露招募说明书的当日登载于指定媒体和基金管理人网站上。

3、基金合同生效公告

基金管理人应当在本基金合同生效的次日在指定媒体和基金管理人网站上登载基金合同生效公告。

4、基金开始申购、赎回公告

基金管理人应于申购开始日、赎回开始日前在指定媒体及基金管理人网站上公告。

5、基金资产净值、基金份额净值公告

本基金合同生效后，在开始办理基金份额申购或者赎回前，基金管理人应当至少每周公告一次基金资产净值和基金份额净值。

在开始办理基金份额申购或者赎回后，基金管理人应当在每个开放日的次日，通过网站、申购赎回代理机构以及其他媒介，披露开放日的基金份额净值和基金份额累计净值。

基金管理人应当公告半年度和年度最后一个市场交易日基金资产净值和基金份额净值。基金管理人应当在前款规定的市场交易日的次日，将基金资产净值、基金份额净值和基金份额累计净值登载在指定媒体和基金管理人网站上。

6、基金定期报告，包括基金年度报告、基金半年度报告和基金季度报告

基金管理人应当在每年结束之日起 90 日内，编制完成基金年度报告，并将年度报告正文登载于网站上，将年度报告摘要登载在指定媒体和基金管理人网站上。基金年度报告的财务会计报告应当经过审计。

基金管理人应当在上半年结束之日起 60 日内，编制完成基金半年度报告，并将半年度报告正文登载在网站上，将半年度报告摘要登载在指定媒体和基金管理人网站上。

基金管理人应当在每个季度结束之日起 15 个工作日内，编制完成基金季度报告，并将季度报告登载在指定媒体和基金管理人网站上。

基金合同生效不足 2 个月的，基金管理人可以不编制当期季度报告、半年度

报告或者年度报告。

基金定期报告在公开披露的第 2 个工作日，分别报中国证监会和基金管理人主要办公场所所在地中国证监会派出机构备案。报备应当采用电子文本和书面报告两种方式。

基金管理人应当在基金年度报告和半年度报告中披露基金组合资产情况及其流动性风险分析等。

报告期内出现单一投资者持有基金份额比例达到或者超过 20% 的情形，为保障其他投资者的权益，基金管理人至少应当在基金定期报告“影响投资者决策的其他重要信息”项下披露该投资者的类别、报告期末持有份额及占比、报告期内持有份额变化情况及产品的特有风险，中国证监会认定的特殊情形除外。

7、临时报告

本基金发生重大事件，有关信息披露义务人应当在 2 日内编制临时报告书，予以公告，并在公开披露日分别报中国证监会和基金管理人主要办公场所所在地中国证监会派出机构备案。

前款所称重大事件，是指可能对基金份额持有人权益或者基金份额的价格产生重大影响的下列事件：

- (1)基金份额持有人大会的召开；
- (2)终止基金合同；
- (3)转换基金运作方式；
- (4)更换基金管理人、基金托管人；
- (5)基金管理人、基金托管人的法定名称、住所发生变更；
- (6)基金管理人股东及其出资比例发生变更；
- (7)基金募集期延长；
- (8)基金管理人的董事长、总经理及其他高级管理人员、基金经理和基金托管人基金托管部门负责人发生变动；
- (9)基金管理人的董事在一年内变更超过 50%；
- (10)基金管理人、基金托管人基金托管部门的主要业务人员在一年内变动超过 30%；
- (11)涉及基金管理人、基金财产、基金托管业务的诉讼；

-
- (12)基金管理人、基金托管人受到监管部门的调查；
 - (13)基金管理人及其董事、总经理及其他高级管理人员、基金经理受到严重行政处罚，基金托管人及其基金托管部门负责人受到严重行政处罚；
 - (14)重大关联交易事项；
 - (15)基金收益分配事项；
 - (16)管理费、托管费等费用计提标准、计提方式和费率发生变更；
 - (17)基金份额净值计价错误达基金份额净值 0.5%；
 - (18)基金改聘会计师事务所；
 - (19)基金变更、增加或减少销售代理机构；
 - (20)基金更换注册登记机构；
 - (21)本基金开始办理申购、赎回；
 - (22)本基金申购、赎回费率及其收费方式发生变更；
 - (23) 本基金发生巨额赎回并延期支付；
 - (24)本基金暂停接受申购、赎回申请；
 - (25)本基金暂停接受申购、赎回申请后重新接受申购、赎回申请；
 - (26)本基金发生涉及基金申购、赎回事项调整或潜在影响投资者赎回等重大事项；
 - (27)基金推出新业务或服务；
 - (28)中国证监会规定的其他事项。

8、澄清公告

在本基金合同存续期限内，任何公共媒体中出现的或者在市场上流传的消息可能对基金份额价格产生误导性影响或者引起较大波动的，相关信息披露义务人知悉后应当立即对该消息进行公开澄清，并将有关情况立即报告中国证监会。

9、基金份额持有人大会决议

基金份额持有人大会决定的事项，应当依法报中国证监会核准或者备案，并予以公告。召开基金份额持有人大会的，召集人应当至少提前 30 日公告基金份额持有人大会的召开时间、会议形式、审议事项、议事程序和表决方式等事项。

基金份额持有人依法自行召集基金份额持有人大会，基金管理人、基金托管人对基金份额持有人大会决定的事项不依法履行信息披露义务的，召集人应当履

行相关信息披露义务。

10、中国证监会规定的其他信息。

(六)信息披露事务管理

基金管理人、基金托管人应当建立健全信息披露管理制度，指定专人负责管理信息披露事务。

基金信息披露义务人公开披露基金信息，应当符合中国证监会相关基金信息披露内容与格式准则的规定。

基金托管人应当按照相关法律法规、中国证监会的规定和基金合同的约定，对基金管理人编制的基金资产净值、基金份额净值、基金份额申购、赎回价格、基金定期报告和定期更新的招募说明书等公开披露的相关基金信息进行复核、审查，并向基金管理人出具书面文件或者盖章确认。

基金管理人、基金托管人应当在指定报刊中选择披露信息的报刊。

基金管理人、基金托管人除依法在指定媒体和基金管理人网站上披露信息外，还可以根据需要在其他公共媒体披露信息，但是其他公共媒体不得早于指定媒体和基金管理人网站披露信息，并且在不同媒介上披露同一信息的内容应当一致。

(七)信息披露文件的存放与查阅

招募说明书公布后，应当分别置备于基金管理人、基金托管人和基金份额发售机构的住所，供公众查阅、复制。

基金定期报告公布后，应当分别置备于基金管理人和基金托管人的住所，以供公众查阅、复制。

投资者在支付工本费后，可在合理时间内取得上述文件复制件或复印件。

十六、风险揭示

(一) 投资本基金的风险

1、市场风险

基金主要投资于证券市场，而证券市场价格因受到经济因素、政治因素、投资者心理和交易制度等各种因素的影响而产生波动，从而导致基金收益水平发生

变化，产生风险。主要的风险因素包括：

1) 政策风险。因财政政策、货币政策、产业政策、地区发展政策等国家宏观政策发生变化，导致市场价格波动，影响基金收益而产生风险。

2) 经济周期风险。证券市场是国民经济的晴雨表，随着经济运行的周期性变化，证券市场的收益水平也呈周期性变化，基金投资的收益水平也会随之变化，从而产生风险。

3) 利率风险。金融市场利率的波动会导致证券市场价格和收益率的变动。利率直接影响着债券的价格和收益率，影响着企业的融资成本和利润。基金投资于债券和股票，其收益水平可能会受到利率变化的影响。

4) 上市公司经营风险。上市公司的经营状况受多种因素的影响，如管理能力、行业竞争、市场前景、技术更新、新产品研究开发等都会导致公司盈利发生变化。如果基金所投资的上市公司经营不善，其股票价格可能下跌，或者能够用于分配的利润减少，使基金投资收益下降。虽然基金可以通过投资多样化来分散这种非系统风险，但不能完全避免。

5) 购买力风险。基金份额持有人收益将主要通过现金形式来分配，而现金可能因为通货膨胀因素而使其购买力下降，从而使基金的实际收益下降。

2、管理风险

1) 在基金管理运作过程中，基金管理人的知识、经验、判断、决策、技能等，会影响其对信息的占有以及对经济形势、证券价格走势的判断，从而影响基金收益水平。

2) 基金管理人和基金托管人的管理手段和管理技术等因素的变化也会影响基金收益水平。

3、流动性风险

基金的流动性风险主要表现在两方面：一是基金管理人建仓时或为实现投资收益而进行组合调整时，可能会由于个股的市场流动性相对不足而无法按预期的价格将股票或债券买进或卖出；二是为应付投资者的赎回，当个股的流动性较差时，基金管理人被迫在不适当的价格大量抛售股票或债券。两者均可能使基金净值受到不利影响。

基金管理人将充分考虑本基金所面临的流动性风险，始终关注并采取有效的措施勤勉管理基金的流动性，以确保公平对待所有投资者，保证基金的交易安排

在整个产品存续期内均适合其投资策略和所投资的标的资产。

基金管理人已经建立了流动性风险管理总体框架，并确定了不同的流动性风险管理工具，以适应不同基金或策略的特定要求。基金管理人将采取最大的努力以降低流动性风险的影响，上述工具的设计也是为了达到此目的，尽管如此，流动性风险仍无法完全消除。

4、特定风险

本基金力争把握经济结构调整和产业升级的发展趋势，精选新兴产业中的优质上市公司和传统产业中具备新成长动力的上市公司股票，因此本基金的特定风险主要来自两方面：一是对经济结构调整和产业升级的理解偏差导致对行业和个股的判断不够准确；二是对上市公司的基本面研究不够深入导致个股选择失误。

5、操作或技术风险

相关当事人在业务各环节操作过程中，因内部控制存在缺陷或者人为因素造成操作失误或违反操作规程等引致的风险，例如，越权违规交易、会计部门欺诈、交易错误、IT 系统故障等风险。

在开放式基金的各种交易行为或者后台运作中，可能因为技术系统的故障或者差错而影响交易的正常进行或者导致基金份额持有人的利益受到影响。这种技术风险可能来自基金管理公司、注册登记机构、代销机构、证券交易所、证券登记结算机构等等。

6、合规性风险

指基金管理或运作过程中，违反国家法律、法规的规定，或者基金投资违反法规及基金合同有关规定的风险。

7、投资科创板股票存在的风险包括：

（1）科创板股票的流动性风险

科创板投资门槛高，个人投资者需要满足一定条件才可参与科创板股票投资，科创板股票流动性可能弱于其他市场板块，若机构投资者对个股形成一致性预期，存在股票无法成交的风险。

（2）科创板企业退市风险

科创板有更为严格的退市标准，且不设暂停上市、恢复上市和重新上市制度，科创板上市企业退市风险更大，可能给本基金带来不利影响。

（3）投资集中度风险

科创板为新设板块，初期可投标的较少，投资者容易集中投资于少量个股，市场可能存在高集中度状况，整体存在集中度风险。

（4）市场风险

科创板个股集中来自新一代信息技术、高端装备、新材料、新能源、节能环保及生物医药等高新技术和战略新兴产业领域。大多数企业为初创型公司，企业未来盈利、现金流、估值均存在不确定性，与传统二级市场投资存在差异，整体投资难度加大，个股市场风险加大。

科创板个股上市前五日无涨跌幅限制，第六日开始涨跌幅限制在正负20%以内，个股波动幅度较其他股票加大，市场风险随之上升。

（5）系统性风险

科创板企业均为市场认可度较高的科技创新企业，在企业经营及盈利模式上存在趋同，所以科创板个股相关性较高，市场表现不佳时，系统性风险将更为显著。

（6）股价波动风险

科创板新股发行价格、规模、节奏等坚持市场化导向，询价、定价、配售等环节由机构投资者主导。科创板新股发行全部采用询价定价方式，询价对象限定在证券公司等七类专业机构投资者，而个人投资者无法直接参与发行定价。同时，因科创板企业普遍具有技术新、前景不确定、业绩波动大、风险高等特征，市场可比公司较少，传统估值方法可能不适用，发行定价难度较大，科创板股票上市后可能存在股价波动的风险。

（7）政策风险

国家对高新技术产业扶持力度及重视程度的变化会对科创板企业带来较大影响，国际经济形势变化对战略新兴产业及科创板个股也会带来政策影响。

8、其他风险

- 1) 因技术因素而产生的风险，如电脑系统不可靠产生的风险；
- 2) 因基金业务快速发展而在制度建设、人员配备、内控制度建立等方面不完善而产生的风险；
- 3) 因人为因素而产生的风险，如内幕交易、欺诈等行为产生的风险；
- 4) 对主要业务人员如基金经理的依赖而可能产生的风险；
- 5) 因战争、自然灾害等不可抗力导致的基金管理人、基金代销机构等机构

无法正常工作，从而影响基金的申购、赎回按正常时限完成的风险。

(二)声明

- 1、本基金未经任何一级政府、机构及部门担保。基金投资者自愿投资于本基金，须自行承担投资风险。
- 2、除基金管理人直接办理本基金的销售外，本基金还通过基金代销机构代理销售，但是，基金资产并不是代销机构的存款或负债，也没有经基金代销机构担保收益，代销机构并不能保证其收益或本金安全。

十七、基金合同的变更、终止与基金财产的清算

(一)基金合同的变更

1.按照法律法规或本基金合同的规定，对基金合同的变更应当召开基金份额持有人大会的，基金合同变更的内容应经基金份额持有人大会决议通过，并依法报中国证监会核准，自中国证监会核准之日起生效。

2.但出现下列情况时，可不经基金份额持有人大会决议，由基金管理人和基金托管人同意变更后公布经修订的基金合同，并报中国证监会备案：

- (1)调低基金管理费、基金托管费；
- (2)在法律法规和本基金合同规定的范围内调整基金的申购费率、赎回费率或变更收费方式；
- (3)因相应的法律法规发生变动必须对基金合同进行修改；
- (4)基金合同的修改不涉及本基金合同当事人权利义务关系；
- (5)基金合同的修改对基金份额持有人利益无实质性不利影响；
- (6)按照法律法规或本基金合同规定不需召开基金份额持有人大会的其他情形。

(二)本基金合同的终止

有下列情形之一的，本基金合同经中国证监会核准后将终止：

- 1.基金份额持有人大会决定终止的；
- 2.基金管理人职责终止，而在 6 个月内没有新的基金管理人承接的；
- 3.基金托管人职责终止，而在 6 个月内没有新的基金托管人承接的；

4.相关法律法规和中国证监会规定的其他情况。

(三)基金财产的清算

1.基金财产清算小组

(1)基金合同终止后，成立基金清算小组，基金清算小组在中国证监会的监督下进行基金清算。

(2)基金清算小组成员由基金管理人、基金托管人、具有从事证券相关业务资格的注册会计师、律师以及中国证监会指定的人员组成。基金清算小组可以聘用必要的工作人员。

(3)基金清算小组负责基金财产的保管、清理、估价、变现和分配。基金清算小组可以依法进行必要的民事活动。

2.基金财产清算程序

(1)基金合同终止时，由基金清算小组统一接管基金财产；

(2)对基金财产进行清理和确认；

(3)对基金财产进行估价和变现；

(4)制作清算报告；

(5)聘请会计师事务所对清算报告进行审计；

(6)聘请律师事务所对清算报告出具法律意见书；

(7)将基金清算结果报告中国证监会；

(8)公布基金清算报告；

(9)对基金剩余财产进行分配。

3.清算费用

清算费用是指基金清算小组在进行基金清算过程中发生的所有合理费用，清算费用由基金清算小组优先从基金财产中支付。

4.基金财产按下列顺序清偿：

(1)支付清算费用；

(2)交纳所欠税款；

(3)清偿基金债务；

(4)按基金份额持有人持有的基金份额比例进行分配。

基金财产未按前款(1)－(3)项规定清偿前，不分配给基金份额持有人。

5.基金财产清算的公告

基金财产清算报告于基金合同终止并报中国证监会备案后 5 个工作日内由基金清算小组公告；清算过程中的有关重大事项须及时公告；基金财产清算结果经会计师事务所审计，律师事务所出具法律意见书后，由基金财产清算小组报中国证监会备案并公告。

6.基金财产清算账册及文件的保存

基金财产清算账册及有关文件由基金托管人保存 15 年以上。

十八、基金合同的内容摘要

一、基金的基本情况

基金名称：上投摩根新兴动力混合型证券投资基金

基金的类别：混合型证券投资基金

基金的运作方式：契约型开放式

核准文号：中国证监会证监基金字[2011]604 号

基金管理人：上投摩根基金管理有限公司

基金托管人：中国农业银行股份有限公司

二、基金份额持有人、基金管理人及基金托管人的权利义务

（一）基金份额持有人的权利义务

基金投资者自依招募说明书、基金合同取得基金份额即成为基金份额持有人和基金合同当事人，直至其不再持有本基金的基金份额，其持有基金份额的行为本身即表明其对基金合同的完全承认和接受。基金份额持有人作为基金合同当事人并不以在基金合同上书面签章或签字为必要条件。

同一类别每份基金份额具有同等的合法权益。

1、根据《基金法》、《运作办法》及其他有关法律法规的规定，基金份额持有人的权利包括但不限于：

- （1）分享基金财产收益；
- （2）参与分配清算后的剩余基金财产；

-
- (3) 依法转让或者申请赎回其持有的基金份额；
 - (4) 按照规定要求召开基金份额持有人大会；
 - (5) 出席或者委派代表出席基金份额持有人大会，对基金份额持有人大会审议事项行使表决权；
 - (6) 查阅或者复制公开披露的基金信息资料；
 - (7) 监督基金管理人的投资运作；
 - (8) 对基金管理人、基金托管人、基金份额代销机构损害其合法权益的行为依法提起诉讼；
 - (9) 法律法规和基金合同规定的其他权利。

2、根据《基金法》、《运作办法》及其他有关法律法规的规定，基金份额持有人的义务包括但不限于：

- (1) 遵守法律法规、基金合同及其他有关规定；
- (2) 缴纳基金认购、申购款项及法律法规、基金合同和招募说明书规定的费用；
- (3) 在持有的基金份额范围内，承担基金亏损或者基金合同终止的有限责任；
- (4) 不从事任何有损基金及其他基金份额持有人合法权益的活动；
- (5) 执行生效的基金份额持有人大会决议；
- (6) 遵守基金管理人、基金托管人及销售机构和注册登记机构的相关交易及业务规则；
- (7) 返还在基金交易过程中因任何原因，自基金管理人、基金托管人及基金管理人的代理人处获得的不当得利；
- (8) 法律法规和基金合同规定的其他义务。

(二) 基金管理人的权利义务

1、基金管理人的权利

- (1) 自本基金合同生效之日起，依照有关法律法规和本基金合同的规定独立运用基金财产；
- (2) 依照本基金合同获得基金管理人报酬以及法律法规规定或中国证监会

批准的其他费用；

(3) 依照有关规定为基金的利益行使因基金财产投资于证券所产生的权利；

(4) 在符合有关法律法规和本基金合同的前提下，制订和调整有关基金认购、申购、赎回、转换、非交易过户、转托管等业务的规则，决定基金的除调高托管费和管理费之外的费率结构和收费方式；

(5) 根据本基金合同及有关规定监督基金托管人，对于基金托管人违反了本基金合同或有关法律法规规定的行为，对基金财产、其他基金当事人的利益造成重大损失的情形，应及时呈报中国证监会和银行业监督管理机构，并采取必要措施保护基金及相关基金当事人的利益；

(6) 在基金合同约定的范围内，拒绝或暂停受理申购、赎回和转换申请；

(7) 自行承担基金注册登记机构或选择、更换注册登记机构，并对注册登记机构的代理行为进行必要的监督和检查；

(8) 选择、更换代销机构，并依据销售代理协议和有关法律法规，对其行为进行必要的监督和检查；

(9) 在基金托管人更换时，提名新的基金托管人；

(10) 依法召集基金份额持有人大会；

(11) 选择、更换律师事务所、会计师事务所、证券经纪商或其他为基金提供服务的外部机构；

(12) 根据国家有关规定，在法律法规允许的前提下，以基金的名义依法为基金融资、融券；

(13) 法律法规规定的其他权利。

2、基金管理人的义务

(1) 依法募集基金，办理或者委托经由证监会认定的其他机构代为办理基金份额的发售、申购、赎回和注册登记手续；

(2) 办理基金备案手续；

(3) 自基金合同生效之日起，以诚实信用、勤勉尽责的原则管理和运用基金财产；

(4) 配备足够的具有专业资格的人员进行基金投资分析、决策，以专业化的经营方式管理和运作基金财产；

(5) 建立健全内部风险控制、监察与稽核、财务管理及人事管理等制度，保证所管理的基金财产和基金管理人的财产相互独立，对所管理的不同基金财产分别管理，分别记账，进行证券投资；

(6) 除依据《基金法》、基金合同及其他有关规定外，不得为自己及任何第三人谋取利益，不得委托第三人运作基金财产；

(7) 依法接受基金托管人的监督；

(8) 计算并公告基金资产净值，确定基金份额申购、赎回价格；

(9) 采取适当合理的措施使计算基金份额认购、申购、赎回价格的方法符合基金合同等法律文件的规定；

(10) 按规定受理基金份额的申购和赎回申请，及时、足额支付赎回款项；

(11) 进行基金会计核算并编制基金财务会计报告；

(12) 编制中期和年度基金报告；

(13) 严格按照《基金法》、基金合同及其他有关规定，履行信息披露及报告义务；

(14) 保守基金商业秘密，不得泄露基金投资计划、投资意向等。除《基金法》、基金合同及其他有关规定另有规定外，在基金信息公开披露前应予保密，不得向他人泄露；

(15) 按照基金合同的约定确定基金收益分配方案，及时向基金份额持有人分配收益；

(16) 依据《基金法》、基金合同及其他有关规定召集基金份额持有人大会或配合基金托管人、基金份额持有人依法召集基金份额持有人大会；

(17) 保存基金财产管理业务活动的记录、账册、报表和其他相关资料；

(18) 以基金管理人名义，代表基金份额持有人利益行使诉讼权利或者实施其他法律行为；

(19) 组织并参加基金财产清算小组，参与基金财产的保管、清理、估价、变现和分配；

(20) 因违反基金合同导致基金财产的损失或损害基金份额持有人合法权益，应当承担赔偿责任，其赔偿责任不因其退任而免除；

(21) 基金托管人违反基金合同造成基金财产损失时，应为基金份额持有人

利益向基金托管人追偿；

(22) 按规定向基金托管人提供基金份额持有人名册资料；

(23) 建立并保存基金份额持有人名册；

(24) 面临解散、依法被撤销或者被依法宣告破产时，及时报告中国证监会并通知基金托管人；

(25) 执行生效的基金份额持有人大会的决定；

(26) 不从事任何有损基金及其他基金合同当事人合法权益的活动；

(27) 依照法律法规为基金的利益对被投资公司行使股东权利，为基金的利益行使因基金财产投资于证券所产生的权利，不谋求对上市公司的控股和直接管理；

(28) 法律法规、基金合同规定的以及中国证监会要求的其他义务。

(三) 基金托管人的权利义务

1、基金托管人的权利

(1) 获得基金托管费；

(2) 监督基金管理人对本基金的投资运作；

(3) 自本基金合同生效之日起，依法保管基金财产；

(4) 在基金管理人更换时，提名新任基金管理人；

(5) 根据本基金合同及有关规定监督基金管理人，对于基金管理人违反本基金合同或有关法律法规规定的行为，对基金财产、其他基金合同当事人的利益造成重大损失的情形，应及时呈报中国证监会，并采取必要措施保护基金及相关基金合同当事人的利益；

(6) 依法召集基金份额持有人大会；

(7) 按规定取得基金份额持有人名册；

(8) 法律法规规定的其他权利。

2、基金托管人的义务

(1) 以诚实信用、勤勉尽责的原则持有并安全保管基金财产；

(2) 设立专门的基金托管部，具有符合要求的营业场所，配备足够的、合格的熟悉基金托管业务的专职人员，负责基金财产托管事宜；

(3) 建立健全内部风险控制、监察与稽核、财务管理及人事管理等制度，确保基金财产的安全，保证其托管的基金财产与基金托管人自有财产以及不同的基金财产相互独立；对所托管的不同基金财产分别设置账户，独立核算，分账管理，保证不同基金之间在名册登记、账户设置、资金划拨、账册记录等方面相互独立；

(4) 除依据《基金法》、基金合同及其他有关规定外，不得为自己及任何第三人谋取利益，不得委托第三人托管基金财产；

(5) 保管由基金管理人代表基金签订的与基金有关的重大合同及有关凭证；

(6) 按规定开设基金财产的资金账户和证券账户；

(7) 保守基金商业秘密。除《基金法》、基金合同及其他有关规定另有规定外，在基金信息公开披露前应予保密，不得向他人泄露；

(8) 对基金财务会计报告、中期和年度基金报告出具意见，说明基金管理人在各重要方面的运作是否严格按照基金合同的规定进行；如果基金管理人未执行基金合同规定的行为，还应当说明基金托管人是否采取了适当的措施；

(9) 保存基金托管业务活动的记录、账册、报表和其他相关资料不少于 15 年；

(10) 按照基金合同的约定，根据基金管理人的投资指令，及时办理清算、交割事宜；

(11) 办理与基金托管业务活动有关的信息披露事项；

(12) 复核、审查基金管理人计算的基金资产净值和基金份额申购、赎回价格；

(13) 按照规定监督基金管理人的投资运作；

(14) 按规定制作相关账册并与基金管理人核对；

(15) 依据基金管理人的指令或有关规定向基金份额持有人支付基金收益和赎回款项；

(16) 按照规定召集基金份额持有人大会或配合基金份额持有人依法自行召集基金份额持有人大会；

(17) 因违反基金合同导致基金财产损失，应承担赔偿责任，其赔偿责任不因其退任而免除；

(18) 按规定监督基金管理人按照法律法规规定和基金合同履行其义务，基金管理人因违反基金合同造成基金财产损失时，应为基金向基金管理人追偿；

(19) 根据本基金合同和托管协议规定建立并保存基金份额持有人名册；

(20) 参加基金财产清算组，参与基金财产的保管、清理、估价、变现和分配；

(21) 面临解散、依法被撤销、破产或者由接管人接管其资产时，及时报告中国证监会和中国银监会，并通知基金管理人；

(22) 执行生效的基金份额持有人大会的决定；

(23) 法律法规、基金合同规定的以及中国证监会要求的其他义务。

三、基金份额持有人大会召集、议事及表决的程序和规则

(一) 召开事由

1. 当出现或需要决定下列事由之一的，应当召开基金份额持有人大会：

(1) 终止基金合同；

(2) 转换基金运作方式；

(3) 变更基金类别；

(4) 变更基金投资目标、投资范围或投资策略；

(5) 变更基金份额持有人大会议事程序；

(6) 更换基金管理人、基金托管人；

(7) 提高基金管理人、基金托管人的报酬标准。但根据法律法规的要求提高该等报酬标准的除外；

(8) 本基金与其他基金的合并；

(9) 对基金合同当事人权利、义务产生重大影响，需召开基金份额持有人大会的变更基金合同等其他事项；

(10) 法律法规、基金合同或中国证监会规定的其他情形。

2. 出现以下情形之一的，可由基金管理人和基金托管人协商后修改，不需召开基金份额持有人大会：

(1) 调低基金管理费、基金托管费、其他应由基金或基金份额持有人承担的费用；

(2)在法律法规和本基金合同规定的范围内调整基金的申购费率、调低赎回费率或变更收费方式；

(3)因相应的法律法规发生变动必须对基金合同进行修改；

(4)基金合同的修改不涉及本基金合同当事人权利义务关系发生变化；

(5)基金合同的修改对基金份额持有人利益无实质性不利影响；

(6)按照法律法规或本基金合同规定不需召开基金份额持有人大会的其他情形。

(二)召集人和召集方式

1、除法律法规或本基金合同另有约定外，基金份额持有人大会由基金管理人召集。基金管理人未按规定召集或者不能召集时，由基金托管人召集。

2、基金托管人认为有必要召开基金份额持有人大会的，应当向基金管理人提出书面提议。基金管理人应当自收到书面提议之日起 10 日内决定是否召集，并书面告知基金托管人。基金管理人决定召集的，应当自出具书面决定之日起 60 日内召开；基金管理人决定不召集，基金托管人仍认为有必要召开的，应当自行召集。

3、代表基金份额 10%以上（以上含本数，下同）的基金份额持有人认为有必要召开基金份额持有人大会的，应当向基金管理人提出书面提议。基金管理人应当自收到书面提议之日起 10 日内决定是否召集，并书面告知提出提议的基金份额持有人代表和基金托管人。基金管理人决定召集的，应当自出具书面决定之日起 60 日内召开；基金管理人决定不召集，代表基金份额 10%以上的基金份额持有人仍认为有必要召开的，应当向基金托管人提出书面提议。基金托管人应当自收到书面提议之日起 10 日内决定是否召集，并书面告知提出提议的基金份额持有人代表和基金管理人；基金托管人决定召集的，应当自出具书面决定之日起 60 日内召开。

4、代表基金份额 10%以上的基金份额持有人就同一事项要求召开基金份额持有人大会，而基金管理人、基金托管人都不召集的，代表基金份额 10%以上的基金份额持有人有权自行召集基金份额持有人大会，但应当至少提前 30 日向中国证监会备案。

5、基金份额持有人依法自行召集基金份额持有人大会的，基金管理人、基

金托管人应当配合，不得阻碍、干扰。

(三)召开基金份额持有人大会的通知时间、通知内容、通知方式

1、基金份额持有人大会的召集人(以下简称“召集人”)负责选择确定开会时间、地点、方式和权益登记日。召开基金份额持有人大会，召集人必须于会议召开日前 30 日在指定媒体网站公告。基金份额持有人大会通知须至少载明以下内容：

(1)会议召开的时间、地点和出席方式；

(2)会议拟审议的主要事项；

(3)会议形式；

(4)议事程序；

(5)有权出席基金份额持有人大会的权益登记日；

(6)授权委托书的内容要求(包括但不限于代理人身份、代理权限和代理有效期限等)、送达时间和地点；

(7)表决方式；

(8)会务常设联系人姓名、电话；

(9)出席会议者必须准备的文件和必须履行的手续；

(10)召集人需要通知的其他事项。

2、采用通讯方式开会并进行表决的情况下，由召集人决定通讯方式和书面表决方式，并在会议通知中说明本次基金份额持有人大会所采取的具体通讯方式、委托的公证机关及其联系方式和联系人、书面表达意见的寄交的截止时间和收取方式。

3、如召集人为基金管理人，还应另行书面通知基金托管人到指定地点对书面表决意见的计票进行监督；如召集人为基金托管人，则应另行书面通知基金管理人到指定地点对书面表决意见的计票进行监督；如召集人为基金份额持有人，则应另行书面通知基金管理人和基金托管人到指定地点对书面表决意见的计票进行监督。基金管理人或基金托管人拒不派代表对书面表决意见的计票进行监督的，不影响计票和表决结果。

(四)基金份额持有人出席会议的方式

1、会议方式

(1)基金份额持有人大会的召开方式包括现场开会和通讯方式开会。

(2)现场开会由基金份额持有人本人出席或通过授权委托书委派其代理人出席，现场开会时基金管理人和基金托管人的授权代表应当出席，基金管理人或基金托管人拒不派代表出席的，不影响表决效力。

(3)通讯方式开会指按照本基金合同的相关规定以通讯的书面方式进行表决。

2、召开基金份额持有人大会的条件

(1)现场开会方式

在同时符合以下条件时，现场会议方可举行：

1) 经核对、汇总，到会者出示的在权益登记日持有基金份额的凭证显示，全部有效凭证所对应的基金份额应占权益登记日基金总份额的 50% 以上（含 50%，下同）；

2) 亲自出席会议者持有基金份额持有人凭证和受托出席会议者出具的委托人持有基金份额的凭证及授权委托书等文件符合有关法律法规和基金合同及会议通知的规定，并且持有基金份额的凭证与基金管理人持有的登记资料相符。

未能满足上述条件的情况下，则召集人可另行确定并公告重新开会的时间（至少应在 25 个工作日后）和地点，但确定有权出席会议的基金份额持有人资格的权益登记日不变。

(2)通讯开会方式

在同时符合以下条件时，通讯会议方可举行：

1)召集人按本基金合同规定公布会议通知后，在 2 个工作日内连续公布相关提示性公告；

2)召集人在基金托管人(如果基金托管人为召集人，则为基金管理人)和公证机关的监督下按照会议通知规定的方式收取和统计基金份额持有人的书面表决意见，基金管理人或基金托管人经通知拒不参加收取和统计书面表决意见的，不影响表决效力；

3)本人直接出具书面意见或授权他人代表出具书面意见的基金份额持有人所代表的基金份额应占权益登记日基金总份额的 50% 以上；

4)直接出具书面意见的基金份额持有人或受托代表他人出具书面意见的代

表,同时提交的持有基金份额的凭证和受托出席会议者出具的委托人持有基金份额的凭证和授权委托书等文件符合法律法规、基金合同和会议通知的规定,并与注册登记机构记录相符;

如果开会条件达不到上述的条件,则召集人可另行确定并公告重新表决的时间(至少应在 25 个工作日后),且确定有权出席会议的基金份额持有人资格的权益登记日不变。

(五)议事内容与程序

1、议事内容及提案权

(1)议事内容为本基金合同规定的召开基金份额持有人大会事由所涉及的内容以及会议召集人认为需提交基金份额持有人大会讨论的其他事项。

(2)基金管理人、基金托管人、单独或合并持有权益登记日本基金总份额 10% 以上的基金份额持有人可以在大会召集人发出会议通知前就召开事由向大会召集人提交需由基金份额持有人大会审议表决的提案;也可以在会议通知发出后向大会召集人提交临时提案,临时提案应当在大会召开日前 35 日提交召集人。召集人对于临时提案应当在大会召开日前 30 日公告。否则,会议的召开日期应当顺延并保证至少与临时提案公告日期有 30 日的间隔期。

(3)对于基金份额持有人提交的提案(包括临时提案),大会召集人应当按照以下原则对提案进行审核:

关联性。大会召集人对于基金份额持有人提案涉及事项与基金有直接关系,并且不超出法律法规和基金合同规定的基金份额持有人大会职权范围的,应提交大会审议;对于不符合上述要求的,不提交基金份额持有人大会审议。如果召集人决定不将基金份额持有人提案提交大会表决,应当在该次基金份额持有人大会上解释和说明。

程序性。大会召集人可以对基金份额持有人的提案涉及的程序性问题作出决定。如将其提案进行分拆或合并表决,需征得原提案人同意;原提案人不同意变更的,大会主持人可以就程序性问题提请基金份额持有人大会作出决定,并按照基金份额持有人大会决定的程序进行审议。

(4)单独或合并持有权益登记日基金总份额 10% 以上的基金份额持有人提交基金份额持有人大会审议表决的提案、基金管理人或基金托管人提交基金份额持

有人大会审议表决的提案，未获基金份额持有人大会审议通过，就同一提案再次提请基金份额持有人大会审议，其时间间隔不少于 6 个月。法律法规另有规定的除外。

(5)基金份额持有人大会的召集人发出召开会议的通知后，如果需要对原有提案进行修改，应当最迟在基金份额持有人大会召开日前 30 日公告。否则，会议的召开日期应当顺延并保证至少与公告日期有 30 日的间隔期。

2、议事程序

(1)现场开会

在现场开会的方式下，首先由大会主持人按照规定程序宣布会议议事程序及注意事项，确定和公布监票人，然后由大会主持人宣读提案，经讨论后进行表决，经合法执业的律师见证后形成大会决议。

大会由基金管理人授权代表主持。在基金管理人授权代表未能主持大会的情况下，由基金托管人授权代表主持；如果基金管理人和基金托管人授权代表均未能主持大会，则由出席大会的基金份额持有人和代理人以所代表的基金份额 50% 以上多数选举产生一名代表作为该次基金份额持有人大会的主持人。基金管理人和基金托管人不出席或主持基金份额持有人大会，不影响基金份额持有人大会作出的决议的效力。

召集人应当制作出席会议人员的签名册。签名册载明参加会议人员姓名(或单位名称)、身份证号码、住所地址、持有或代表有表决权的基金份额、委托人姓名(或单位名称)等事项。

(2)通讯方式开会

在通讯表决开会的方式下，首先由召集人提前 30 日公布提案，在所通知的表决截止日期第 2 日在公证机构监督下由召集人统计全部有效表决并形成决议。

3、基金份额持有人大会不得对未事先公告的议事内容进行表决。

(六)决议形成的条件、表决方式、程序

1、基金份额持有人所持每一基金份额享有平等的表决权。

2、基金份额持有人大会决议分为一般决议和特别决议：

(1)一般决议

一般决议须经出席会议的基金份额持有人及其代理人所持表决权的 50% 以

上通过方为有效，除下列(2)所规定的须以特别决议通过事项以外的其他事项均以一般决议的方式通过；

(2)特别决议

特别决议须经出席会议的基金份额持有人及代理人所持表决权的三分之二以上通过方为有效；更换基金管理人、更换基金托管人、转换基金运作方式、提前终止基金合同必须以特别决议通过方为有效。

3、基金份额持有人大会决定的事项，应当依法报中国证监会核准，或者备案，并予以公告。

4、采取通讯方式进行表决时，除非在计票时有充分的相反证据证明，否则表面符合法律法规和会议通知规定的书面表决意见即视为有效的表决，表决意见模糊不清或相互矛盾的视为弃权表决，但应当计入出具书面意见的基金份额持有人所代表的基金份额总数。

5、基金份额持有人大会采取记名方式进行投票表决。

6、基金份额持有人大会的各项提案或同一项提案内并列的各项议题应当分开审议、逐项表决。

(七)计票

1、现场开会

(1)如基金份额持有人大会由基金管理人或基金托管人召集，则基金份额持有人大会的主持人应当在会议开始后宣布在出席会议的基金份额持有人和代理人中推举两名基金份额持有人代表与大会召集人授权的一名监督员共同担任监票人；如大会由基金份额持有人自行召集或大会虽然由基金管理人或基金托管人召集，但是基金管理人或基金托管人未出席大会的，基金份额持有人大会的主持人应当在会议开始后宣布在出席会议的基金份额持有人和代理人中推举 3 名基金份额持有人担任监票人。基金管理人或基金托管人不出席大会的，不影响计票的效力及表决结果。

(2)监票人应当在基金份额持有人表决后立即进行清点，由大会主持人当场公布计票结果。

(3)如会议主持人对于提交的表决结果有怀疑，可以对投票数进行重新清点；如会议主持人未进行重新清点，而出出席会议的基金份额持有人或代理人对会议主

持人宣布的表决结果有异议，其有权在宣布表决结果后立即要求重新清点，会议主持人应当立即重新清点并公布重新清点结果。重新清点仅限一次。

(4)计票过程应由公证机关予以公证。

2、通讯方式开会

在通讯方式开会的情况下，计票方式为：由大会召集人授权的两名监督员在基金托管人授权代表(如果基金托管人为召集人，则为基金管理人授权代表)的监督下进行计票，并由公证机关对其计票过程予以公证。基金管理人或基金托管人不派代表监督计票的，不影响计票效力及表决结果。但基金管理人或基金托管人应当至少提前两个工作日通知召集人，由召集人邀请无直接利害关系的第三方担任监督计票人员。

(八)基金份额持有人大会决议报中国证监会核准或备案后的公告时间、方式

1、基金份额持有人大会通过的一般决议和特别决议，召集人应当自通过之日起 5 日内报中国证监会核准或者备案。基金份额持有人大会决定的事项自中国证监会依法核准或者出具无异议意见之日起生效，并在生效后方可执行。

2、生效的基金份额持有人大会决议对全体基金份额持有人、基金管理人、基金托管人均有约束力。基金管理人、基金托管人和基金份额持有人应当执行生效的基金份额持有人大会的决定。

3、基金份额持有人大会决议应自生效之日起 2 个工作日内在指定媒体和基金管理人网站公告。

4、如果采用通讯方式进行表决，在公告基金份额持有人大会决议时，必须将公证书全文、公证机关、公证员姓名等一同公告。

四、基金收益分配原则、执行方式

(一)收益分配原则

本基金收益分配应遵循下列原则：

1.本基金同一类别的每份基金份额享有同等分配权；

2.在符合有关基金分红条件的前提下，本基金每年收益分配次数最多为 4 次，每份基金份额每次分配比例不得低于收益分配基准日每份基金份额可供分配利润的 30%；若基金合同生效不满 3 个月，可不进行收益分配。可供分配利润是指

收益分配基准日本基金资产负债表中未分配利润与未分配利润中已实现收益的孰低数；

3.基金收益分配基准日的每类基金份额净值减去该类单位基金份额收益分配金额后不能低于面值；

4.本基金收益分配方式分为两种：现金分红与红利再投资，基金投资者可选择现金红利或将现金红利自动转为基金份额进行再投资；若投资者不选择，本基金默认的收益分配方式是现金分红；

5.基金实施收益分配的，基金红利发放日距离收益分配基准日（即可供分配利润计算截止日）的时间不得超过 15 个工作日；

6.法律法规或监管机构另有规定的从其规定。

在不影响投资者利益的情况下，基金管理人可在法律法规允许的前提下酌情调整以上基金收益分配原则，此项调整应于变更实施日前在指定媒体和基金管理人网站公告。

（二）收益分配方案

基金收益分配方案中应载明基金收益分配基准日可供分配利润、基金收益分配对象、分配时间、分配数额及比例、分配方式等内容。

（三）收益分配方案的确定、公告与实施

1.本基金收益分配方案由基金管理人拟定、由基金托管人核实后确定，基金管理人按法律法规的规定公告并向中国证监会备案。

2.在分配方案公布后(依据具体方案的规定)，基金管理人就支付的现金红利向基金托管人发送划款指令，基金托管人按照基金管理人的指令及时进行分红资金的划付。

3.法律法规或监管机关另有规定的，从其规定。

（四）收益分配中发生的费用

收益分配时所发生的银行转账或其他手续费用由投资者自行承担。当投资者的现金红利小于一定金额，不足以支付银行转账或其他手续费用时，注册登记机构可将基金份额持有人的现金红利自动转为基金份额。红利再投资的计算方法，依照《业务规则》执行。

五、基金费用计提方法、计提标准和支付方式

(一)基金费用的种类

- 1、基金管理人的管理费；
- 2、基金托管人的托管费；
- 3、基金合同生效后的信息披露费用；
- 4、基金份额持有人大会费用；
- 5、基金合同生效后与基金有关的会计师费和律师费；
- 6、基金的证券交易费用；
- 7、基金财产拨划支付的银行费用；
- 8、按照国家有关规定可以在基金财产中列支的其他费用。

(二)上述基金费用由基金管理人在法律法规规定的范围内按照公允的市场价格确定，法律法规和基金合同另有规定时从其规定。

(三)基金费用计提方法、计提标准和支付方式

1、基金管理人的管理费

在通常情况下，基金管理费按前一日基金资产净值的年费率计提。计算方法如下：

$H = E \times \text{年管理费率} \div \text{当年天数}$ ，本基金年管理费率为 1.5%

H 为每日应计提的基金管理费

E 为前一日基金资产净值

基金管理费每日计提，按月支付。由基金管理人向基金托管人发送基金管理费划付指令，经基金托管人复核后于次月首日起 3 个工作日内从基金财产中一次性支付给基金管理人，若遇法定节假日、休息日，支付日期顺延。

2、基金托管人的托管费

在通常情况下，基金托管费按前一日基金资产净值的年费率计提。计算方法如下：

$H = E \times \text{年托管费率} \div \text{当年天数}$ ，本基金年托管费率为 0.25%

H 为每日应计提的基金托管费

E 为前一日基金资产净值

基金托管费每日计提，按月支付。由基金管理人向基金托管人发送基金托管

费划付指令,经基金托管人复核后于次月首日起3个工作日内从基金财产中一次性支付给基金托管人,若遇法定节假日、休息日,支付日期顺延。

3、上述(一)中3到7项费用由基金托管人根据其他有关法律法规及相应协议的规定,按费用支出金额支付,列入或摊入当期基金费用。

(四)不列入基金费用的项目

基金管理人和基金托管人因未履行或未完全履行义务导致的费用支出或基金财产的损失,以及处理与基金运作无关的事项发生的费用等不列入基金费用。基金募集期间所发生的信息披露费、律师费和会计师费以及其他费用不从基金财产中支付。

(五)基金管理人和基金托管人可根据基金发展情况调整基金管理费率和基金托管费率。降低基金管理费率和基金托管费率,无须召开基金份额持有人大会。基金管理人必须依照有关规定最迟于新的费率实施日前在指定媒体和基金管理人网站上刊登公告。

(六)基金税收

基金和基金份额持有人根据国家法律法规的规定,履行纳税义务。

六、基金财产的投资方向和投资限制

(一)投资目标

本基金在把握经济结构调整和产业升级的发展趋势基础上,充分挖掘新兴产业发展中的投资机会,重点关注新兴产业中的优质上市公司,并兼顾传统产业中具备新成长动力的上市公司进行投资,在有效控制风险的前提下,追求基金资产的稳定增值。

(二)投资理念

在国家经济转型的大背景下,通过对经济结构调整和产业升级方向的前瞻性分析,把握新兴产业崛起过程中的投资机会,同时挖掘传统产业升级和传统产业公司自身发展变革带来的投资新机遇,力争实现基金资产的长期稳健增值。

(三)投资范围

本基金的投资范围为具有良好流动性的金融工具,包括国内依法发行上市的股票(包含中小板、创业板及其他经中国证监会核准上市的股票)、债券、货币市场工具、权证、资产支持证券以及法律法规或中国证监会允许基金投资的其他金融工具,但须符合中国证监会的相关规定。

基金的投资组合比例为:股票等权益类资产占基金资产的 60%-95%,债券等固定收益类资产占基金资产的 0-40%,权证投资占基金资产净值的 0-3%,现金或到期日在一年期以内的政府债券不低于基金资产净值的 5%,其中现金不包括结算备付金、存出保证金、应收申购款等。本基金将不低于 80%的股票资产投资于新兴产业中的优质上市公司和传统产业中具备新成长动力的上市公司股票。

如法律法规或监管机构以后允许基金投资的其他品种,基金管理人在履行适当程序后,可以将其纳入投资范围。

(四) 投资限制

本基金的投资组合将遵循以下限制:

- (1)本基金持有一家上市公司的股票,其市值不超过基金资产净值的10%;
- (2)本基金与由本基金管理人管理的其他基金持有一家公司发行的证券,不超过该证券的10%;
- (3)本基金管理人管理的全部开放式基金持有一家上市公司发行的可流通股股票,不超过该公司可流通股股票的 15%;
- (4)本基金管理人管理的全部投资组合持有一家上市公司发行的可流通股股票,不超过该公司可流通股股票的 30%;
- (5)进入全国银行间同业市场的债券回购融入的资金余额不得超过基金资产净值的40%。债券回购最长期限为 1 年,债券回购到期后不得展期;
- (6)本基金参与股票发行申购,本基金所申报的金额不超过本基金的总资产,本基金所申报的股票数量不超过拟发行股票公司本次发行股票的总量;
- (7)保持不低于基金资产净值5%的现金或者到期日在一年以内的政府债券,其中现金不包括结算备付金、存出保证金、应收申购款等;
- (8)本基金投资权证,在任何交易日买入的总金额,不超过上一交易日基金

资产净值的0.5%，基金持有的全部权证的市值不超过基金资产净值的 3%，本基金管理人管理的全部基金持有同一权证的比例不超过该权证的10%。投资于其他权证的投资比例，遵从法律法规或监管部门的相关规定；

(9)本基金持有的同一（指同一信用级别）资产支持证券的比例，不得超过该资产支持证券规模的10%；本基金投资于同一原始权益人的各类资产支持证券的比例，不得超过该基金资产净值的10%；基金管理人管理的全部证券投资基金投资于同一原始权益人的各类资产支持证券，不得超过其各类资产支持证券合计规模的10%；本基金持有的全部资产支持证券，其市值不得超过该基金资产净值的20%；

(10)本基金投资于流动性受限资产的市值合计不得超过该基金资产净值的15%。

因证券市场波动、上市公司股票停牌、基金规模变动等基金管理人之外的因素致使基金不符合前款所规定比例限制的，基金管理人不得主动新增流动性受限资产的投资；

(11)本基金与私募类证券资管产品及中国证监会认定的其他主体为交易对手开展逆回购交易的，可接受质押品的资质要求应当与基金合同约定的投资范围保持一致；

(12)本基金不得违反基金合同中有关投资范围、投资策略、投资比例的规定；

(13)法律法规或监管部门对上述比例限制另有规定的，从其规定。

基金管理人应当自基金合同生效之日起六个月内使基金的投资组合比例符合基金合同的约定。在符合相关法律法规规定的前提下，因证券市场波动、上市公司合并、基金规模变动等非本基金管理人的因素致使基金的投资组合不符合上述规定的投资比例的，除上述第(7)、(10)、(11)项外，基金管理人应当在10个交易日内进行调整。法律法规或监管部门另有规定的，从其规定。

若法律法规或监管部门取消上述限制，履行适当程序后，本基金投资可不受上述规定限制。

七、基金资产净值的计算方法和公告方式

（一）估值方法

1、股票估值方法：

(1) 上市股票的估值:

上市流通股股票按估值日其所在证券交易所的收盘价估值; 估值日无交易的, 且最近交易日后经济环境未发生重大变化, 以最近交易日的收盘价估值; 如果估值日无交易, 且最近交易日后经济环境发生了重大变化的, 将参考类似投资品种的现行市价及重大变化因素, 调整最近交易日收盘价, 确定公允价值进行估值。

(2) 未上市股票的估值:

① 首次发行未上市的股票, 采用估值技术确定公允价值, 在估值技术难以可靠计量公允价值的情况下, 按成本价估值;

② 送股、转增股、配股和公开增发新股等发行未上市的股票, 按估值日在证券交易所上市的同一股票的估值价格进行估值; 该日无交易的, 以最近一日的收盘价估值;

③ 首次公开发行有明确锁定期的股票, 同一股票在交易所上市后, 按估值日在证券交易所上市的同一股票的估值方法估值;

④ 非公开发行的且在发行时明确一定期限锁定期的股票, 按监管机构或行业协会有关规定确定公允价值。

(3) 在任何情况下, 基金管理人如采用本项第(1) — (2)小项规定的方法对基金资产进行估值, 均应被认为采用了适当的估值方法。但是, 如果基金管理人认为按本项第(1) — (2)小项规定的方法对基金资产进行估值不能客观反映其公允价值的, 基金管理人可根据具体情况, 并与基金托管人商定后, 按最能反映公允价值的价格估值。

(4) 国家有最新规定的, 按其规定进行估值。

2、债券估值方法:

(1) 在证券交易所市场挂牌交易且实行净价交易的债券按估值日收盘价估值; 估值日没有交易的, 且最近交易日后经济环境未发生重大变化, 按最近交易日的收盘价估值; 如果估值日无交易, 且最近交易日后经济环境发生了重大变化的, 将参考类似投资品种的现行市价及重大变化因素, 调整最近交易日收盘价, 确定公允价值进行估值。

(2) 在证券交易所市场挂牌交易且未实行净价交易的债券按估值日收盘价减去债券收盘价中所含的债券应收利息得到的净价进行估值; 估值日没有交易

的，且最近交易日后经济环境未发生重大变化，按最近交易日债券收盘价减去债券收盘价中所含的债券应收利息得到的净价估值；如果估值日无交易，且最近交易日后经济环境发生了重大变化的，将参考类似投资品种的现行市价及重大变化因素，调整最近交易日收盘价，确定公允价值进行估值。

(3) 首次发行未上市债券采用估值技术确定的公允价值进行估值，在估值技术难以可靠计量公允价值的情况下，按成本估值。

(4) 交易所以大宗交易方式转让的资产支持证券，采用估值技术确定公允价值，在估值技术难以可靠计量公允价值的情况下，按成本进行后续计量。

(5) 在全国银行间债券市场交易的债券、资产支持证券等固定收益品种，采用估值技术确定公允价值。

(6) 同一债券同时在两个或两个以上市场交易的，按债券所处的市场分别估值。

(7) 在任何情况下，基金管理人如采用本项第(1)－(6)小项规定的方法对基金资产进行估值，均应被认为采用了适当的估值方法。但是，如果基金管理人认为按本项第(1)－(6)小项规定的方法对基金资产进行估值不能客观反映其公允价值的，基金管理人在综合考虑市场成交价、市场报价、流动性、收益率曲线等多种因素基础上形成的债券估值，基金管理人可根据具体情况与基金托管人商定后，按最能反映公允价值的价格估值。

(8) 国家有最新规定的，按其规定进行估值。

3、权证估值方法：

(1) 基金持有的权证，从持有确认日起到卖出日或行权日止，上市交易的权证按估值日在证券交易所挂牌的该权证的收盘价估值；估值日没有交易的，且最近交易日后经济环境未发生重大变化，按最近交易日的收盘价估值；如最近交易日后经济环境发生了重大变化的，可参考类似投资品种的现行市价及重大变化因素，调整最近交易市价，确定公允价格。

(2) 首次发行未上市的权证，采用估值技术确定公允价值，在估值技术难以可靠计量公允价值的情况下，按成本估值。

(3) 因持有股票而享有的配股权，以及停止交易、但未行权的权证，采用估值技术确定公允价值进行估值。

(4) 在任何情况下，基金管理人如采用本项第（1）—（3）项规定的方法对基金资产进行估值，均应被认为采用了适当的估值方法。但是，如果基金管理人认为按本项第（1）—（3）项规定的方法对基金资产进行估值不能客观反映其公允价值的，基金管理人可根据具体情况，并与基金托管人商定后，按最能反映公允价值的价格估值。

(5) 国家有最新规定的，按其规定进行估值。

4、其他有价证券等资产按国家有关规定进行估值。

(二) 基金资产净值的公告方式

本基金合同生效后，在开始办理基金份额申购或者赎回前，基金管理人应当至少每周公告一次基金资产净值和基金份额净值。

在开始办理基金份额申购或者赎回后，基金管理人应当在每个开放日的次日，通过网站、申购赎回代理机构以及其他媒介，披露开放日的基金份额净值和基金份额累计净值。

基金管理人应当公告半年度和年度最后一个市场交易日基金资产净值和基金份额净值。基金管理人应当在前款规定的市场交易日的次日，将基金资产净值、基金份额净值和基金份额累计净值登载在指定媒体和基金管理人网站上。

八、基金合同的终止事由、程序与基金资产的清算

(一) 本基金合同的终止

有下列情形之一的，本基金合同经中国证监会核准后将终止：

1. 基金份额持有人大会决定终止的；
2. 基金管理人职责终止，而在 6 个月内没有新的基金管理人承接的；
3. 基金托管人职责终止，而在 6 个月内没有新的基金托管人承接的；
4. 相关法律法规和中国证监会规定的其他情况。

(二) 基金财产的清算

1. 基金财产清算小组

(1) 基金合同终止后，成立基金清算小组，基金清算小组在中国证监会的监督下进行基金清算。

(2) 基金清算小组成员由基金管理人、基金托管人、具有从事证券相关业务

资格的注册会计师、律师以及中国证监会指定的人员组成。基金清算小组可以聘用必要的工作人员。

(3)基金清算小组负责基金财产的保管、清理、估价、变现和分配。基金清算小组可以依法进行必要的民事活动。

2.基金财产清算程序

- (1)基金合同终止时，由基金清算小组统一接管基金财产；
- (2)对基金财产进行清理和确认；
- (3)对基金财产进行估价和变现；
- (4)制作清算报告；
- (5)聘请会计师事务所对清算报告进行审计；
- (6)聘请律师事务所对清算报告出具法律意见书；
- (7)将基金清算结果报告中国证监会；
- (8)公布基金清算报告；
- (9)对基金剩余财产进行分配。

3.清算费用

清算费用是指基金清算小组在进行基金清算过程中发生的所有合理费用，清算费用由基金清算小组优先从基金财产中支付。

4.基金财产按下列顺序清偿：

- (1)支付清算费用；
- (2)交纳所欠税款；
- (3)清偿基金债务；
- (4)按基金份额持有人持有的基金份额比例进行分配。

基金财产未按前款(1)－(3)项规定清偿前，不分配给基金份额持有人。

5.基金财产清算的公告

基金财产清算报告于基金合同终止并报中国证监会备案后 5 个工作日内由基金清算小组公告；清算过程中的有关重大事项须及时公告；基金财产清算结果经会计师事务所审计，律师事务所出具法律意见书后，由基金财产清算小组报中国证监会备案并公告。

6.基金财产清算账册及文件的保存

基金财产清算账册及有关文件由基金托管人保存 15 年以上。

九、争议解决方式

对于因本基金合同产生或与本基金合同有关的争议，基金合同当事人应尽量通过协商、调解途径解决。不愿或者不能通过协商、调解解决的，任何一方均有权将争议提交中国国际经济贸易仲裁委员会，按照中国国际经济贸易仲裁委员会届时有效的仲裁规则进行仲裁。仲裁地点为北京市。仲裁裁决是终局的，对当事人均有约束力。

争议处理期间，基金合同当事人应恪守各自的职责，继续忠实、勤勉、尽责地履行基金合同规定的义务，维护基金份额持有人的合法权益。

本基金合同适用中华人民共和国法律并从其解释。

十、基金合同的存放地及投资者取得方式

本基金合同正本一式六份，除上报相关监管部门两份外，基金管理人和基金托管人各持有两份。每份均具有同等的法律效力。

本基金合同可印制成册，供基金投资者在基金管理人、基金托管人、代销机构和注册登记机构办公场所查阅。基金合同条款及内容应以基金合同正本为准。

十九、基金托管协议的内容摘要

（一）托管协议当事人

1.基金管理人：上投摩根基金管理有限公司（具体信息见本招募说明书第三条）

2.基金托管人：中国农业银行股份有限公司

名称：中国农业银行股份有限公司

注册地址：北京市东城区建国门内大街 69 号

办公地址：北京市西城区复兴门内大街 28 号凯晨世贸中心东座

邮政编码：100031

法定代表人：周慕冰

成立时间：2009 年 1 月 15 日

基金托管资格批准文号：中国证监会证监基字[1998]23 号

注册资本：32,479,411.7 万元人民币

存续期间：持续经营

经营范围：吸收公众存款；发放短期、中期、长期贷款；办理国内外结算；办理票据承兑与贴现；发行金融债券；代理发行、代理兑付、承销政府债券；买卖政府债券、金融债券；从事同业拆借；买卖、代理买卖外汇；结汇、售汇；从事银行卡业务；提供信用证服务及担保；代理收付款项；提供保管箱服务；代理资金清算；各类汇兑业务；代理政策性银行、外国政府和国际金融机构贷款业务；贷款承诺；组织或参加银团贷款；外汇存款；外汇贷款；外汇汇款；外汇借款；发行、代理发行、买卖或代理买卖股票以外的外币有价证券；外币票据承兑和贴现；自营、代客外汇买卖；外币兑换；外汇担保；资信调查、咨询、见证业务；企业、个人财务顾问服务；证券公司客户交易结算资金存管业务；证券投资基金托管业务；企业年金托管业务；产业投资基金托管业务；合格境外机构投资者境内证券投资托管业务；代理开放式基金业务；电话银行、手机银行、网上银行业务；金融衍生产品交易业务；经国务院银行业监督管理机构等监管部门批准的其他业务；保险兼业代理业务。

（二）基金托管人对基金管理人的业务监督和核查

1、基金托管人根据有关法律法规的规定及基金合同的约定，对基金投资范围、投资对象进行监督。基金合同明确约定基金投资风格或证券选择标准的，基金管理人应按照基金托管人要求的格式提供投资品种池和交易对手库，以便基金托管人运用相关技术系统，对基金实际投资是否符合基金合同关于证券选择标准的约定进行监督，对存在疑义的事项进行核查。

本基金的投资范围为具有良好流动性的金融工具，包括国内依法发行上市的股票（包含中小板、创业板及其他经中国证监会核准上市的股票）、债券、货币市场工具、权证、资产支持证券以及法律法规或中国证监会允许基金投资的其他金融工具，但须符合中国证监会的相关规定。

本基金的配置比例为股票等权益类资产占基金资产的 60%-95%，债券等固定收益类资产占基金资产的 0-40%，权证投资占基金资产净值的 0-3%，现金或到期日在一年期以内的政府债券不低于基金资产净值的 5%，其中现金不包括结

算备付金、存出保证金、应收申购款等。本基金将不低于 80% 的股票资产投资于新兴产业中的优质上市公司和传统产业中具备新成长动力的上市公司股票。

如法律法规或监管机构以后允许基金投资的其他品种，基金管理人在履行适当程序后，可以将其纳入投资范围。

2、基金托管人根据有关法律法规的规定及基金合同的约定，对基金投资、融资、融券比例进行监督。基金托管人按下述比例和调整期限进行监督：

1、本基金持有一家上市公司的股票，其市值不超过基金资产净值的 10%；

2、本基金与本基金管理人管理的其他基金持有一家上市公司发行的证券，其市值不超过该证券的 10%；

3、本基金管理人管理的且由本基金托管人托管的全部开放式基金持有一家上市公司发行的可流通股票，不超过该公司可流通股票的 15%；本基金管理人管理的且由本基金托管人托管的全部投资组合持有一家上市公司发行的可流通股票，不超过该公司可流通股票的 30%；

4、进入全国银行间同业市场的债券回购融入的资金余额不超过基金资产净值的 40%。债券回购最长期限为 1 年，债券回购到期后不得展期；

5、本基金参与股票发行申购，本基金所申报的金额不超过本基金的总资产，本基金所申报的股票数量不超过拟发行股票公司本次发行股票的总量；

6、本基金在任何交易日买入权证的总金额，不得超过上一交易日基金资产净值的 5%；本基金持有的全部权证，其市值不得超过基金资产净值的 3%；本基金与本基金管理人管理的其他基金持有的同一权证，不得超过该权证的 10%；

7、本基金持有的同一（指同一信用级别）资产支持证券的比例，不得超过该资产支持证券规模的 10%；本基金投资于同一原始权益人的各类资产支持证券的比例，不得超过该基金资产净值的 10%；本基金管理人管理的全部证券投资基金投资于同一原始权益人的各类资产支持证券，不得超过其各类资产支持证券合计规模的 10%；本基金持有的全部资产支持证券，其市值不得超过该基金资产净值的 20%；

8、保持不低于基金资产净值 5% 的现金或者到期日在一年以内的政府债券，其中现金不包括结算备付金、存出保证金、应收申购款等；

9、本基金持有一家上市公司的股票（含非公开发行），其公允价值不超过基金资产净值的 10%；本基金持有的所有受限证券，其公允价值不得超过本基金资

产净值的 10%；本基金持有的同一受限证券，其公允价值不得超过本基金资产净值的 2%；

10、本基金投资于流动性受限资产的市值合计不得超过该基金资产净值的 15%。

因证券市场波动、上市公司股票停牌、基金规模变动等基金管理人之外的因素致使基金不符合前款所规定比例限制的，基金管理人不得主动新增流动性受限资产的投资；

11、本基金与私募类证券资管产品及中国证监会认定的其他主体为交易对手开展逆回购交易的，可接受质押品的资质要求应当与基金合同约定的投资范围保持一致；

12、本基金不得违反基金合同中有关投资范围、投资策略、投资比例的规定；

13、法律法规或监管部门对上述比例限制另有规定的，从其规定。

因证券市场波动、上市公司合并、基金规模变动等基金管理人之外的因素致使基金投资比例不符合上述规定的投资比例的，除上述第 8、10、11 项外，基金管理人应当在 10 个交易日内进行调整。

基金管理人应当自基金合同生效之日起 6 个月内使基金的投资组合比例符合基金合同的有关约定。法律法规或监管部门另有规定的，从其规定。

上述投资组合限制条款中，若属法律法规的强制性规定，则当法律法规或监管部门取消上述限制，在履行适当程序后，本基金投资可不受上述规定限制。

基金管理人应在出现可预见资产规模大幅变动的情况下，提前向基金托管人发函说明基金可能变动规模和公司应对措施，便于托管人实施交易监督。

基金托管人对基金投资的监督和检查自基金合同生效之日起开始。

3、基金托管人根据有关法律法规的规定及基金合同的约定，对本协议第十五条第九项基金投资禁止行为进行监督。基金托管人通过事后监督方式对基金管理人基金投资禁止行为和关联交易进行监督。根据法律法规有关基金禁止从事关联交易的规定，基金管理人和基金托管人相互提供与本机构有控股关系的股东、与本机构有其他重大利害关系的公司名单及有关关联方交易证券名单。基金管理人和基金托管人有责任确保关联交易名单的真实性、准确性、完整性，并负责及时将更新后的名单发送给对方。

若基金托管人发现基金管理人与关联交易名单中列示的关联方进行法律法规禁止基金从事的关联交易时，基金托管人应及时提醒并协助基金管理人采取必要措施阻止该关联交易的发生，如基金托管人采取必要措施后仍无法阻止关联交易发生时，基金托管人有权向中国证监会报告。对于基金管理人已成交的关联交易，如基金托管人事前已严格遵循了监督流程仍无法阻止该关联交易的发生，而只能按相关法律法规和交易所规则进行事后结算，则基金托管人不承担由此造成的损失，并应向中国证监会报告。

4、基金托管人根据有关法律法规的规定及基金合同的约定，对基金管理人参与银行间债券市场进行监督。基金管理人应在基金投资运作之前向基金托管人提供经慎重选择的、本基金适用的银行间债券市场交易对手名单，并约定各交易对手所适用的交易结算方式。基金托管人监督基金管理人是否按事前提供的银行间债券市场交易对手名单进行交易。基金管理人可以每半年对银行间债券市场交易对手名单进行更新，如基金管理人根据市场情况需要临时调整银行间债券市场交易对手名单，应向基金托管人说明理由，在与交易对手发生交易前3个工作日内与基金托管人协商解决。基金管理人收到基金托管人书面确认后，被确认调整的名单开始生效，新名单生效前已与本次剔除的交易对手所进行但尚未结算的交易，仍应按照协议进行结算。基金管理人负责对交易对手的资信控制，按银行间债券市场的交易规则进行交易，基金托管人则根据银行间债券市场成交单对合同履行情况进行监督，但不承担交易对手不履行合同造成的损失。如基金托管人事后发现基金管理人没有按照事先约定的交易对手或交易方式进行交易时，基金托管人应及时提醒基金管理人，基金托管人不承担由此造成的任何损失和责任。

5、基金托管人根据有关法律法规的规定及基金合同的约定，对基金资产净值计算、基金份额净值计算、应收资金到账、基金费用开支及收入确定、基金收益分配、相关信息披露、基金宣传推介材料中登载基金业绩表现数据等进行监督和核查。

如果基金管理人未经基金托管人的审核擅自将不实的业绩表现数据印制在宣传推介材料上，则基金托管人对此不承担任何责任，并将在发现后立即报告中国证监会。

6、基金托管人根据有关法律法规的规定及基金合同的约定，对基金投资流通受限证券进行监督。

1) 基金投资流通受限证券, 应遵守《关于规范基金投资非公开发行证券行为的紧急通知》、《关于基金投资非公开发行股票等流通受限证券有关问题的通知》等有关法律法规规定。

2) 流通受限证券, 包括由《上市公司证券发行管理办法》规范的非公开发行股票、公开发行股票网下配售部分等在发行时明确一定期限锁定期的可交易证券, 不包括由于发布重大消息或其他原因而临时停牌的证券、已发行未上市证券、回购交易中的质押券等流通受限证券。

3) 在首次投资流通受限证券之前, 基金管理人应当制定相关投资决策流程、风险控制制度、流动性风险控制预案等规章制度。基金管理人应当根据基金流动性的需要合理安排流通受限证券的投资比例, 并在风险控制制度中明确具体比例, 避免基金出现流动性风险。上述规章制度须经基金管理人董事会批准。上述规章制度经董事会通过之后, 基金管理人应当将上述规章制度以及董事会批准上述规章制度的决议提交给基金托管人。

4) 在投资流通受限证券之前, 基金管理人应至少提前一个交易日向基金托管人提供有关流通受限证券的相关信息, 具体应当包括但不限于如下文件(如有):

拟发行数量、定价依据、监管机构的批准证明文件复印件、基金管理人与承销商签订的销售协议复印件、缴款通知书、基金拟认购的数量、价格、总成本、划款账号、划款金额、划款时间文件等。基金管理人应保证上述信息的真实、完整。

5) 基金托管人在监督基金管理人投资流通受限证券的过程中, 如认为因市场出现剧烈变化导致基金管理人的具体投资行为可能对基金财产造成较大风险, 基金托管人有权要求基金管理人对该风险的消除或防范措施进行补充和整改, 并做出书面说明。否则, 基金托管人经事先书面告知基金管理人, 有权拒绝执行其有关指令。因拒绝执行该指令造成基金财产损失的, 基金托管人不承担任何责任, 并有权报告中国证监会。

6) 基金管理人应保证基金投资的受限证券登记存管在本基金名下, 并确保基金托管人能够正常查询。因基金管理人原因产生的受限证券登记存管问题, 造成基金财产的损失或基金托管人无法安全保管基金财产的责任与损失, 由基金

管理人承担。

7) 如果基金管理人未按照本协议的约定向基金托管人报送相关数据或者报送了虚假的数据, 导致基金托管人不能履行托管人职责的, 基金管理人应依法承担相应法律后果。除基金托管人未能依据基金合同及本协议履行职责外, 因投资流通受限证券产生的损失, 基金托管人按照本协议履行监督职责后不承担上述损失。

7、基金托管人发现基金管理人的上述事项及投资指令或实际投资运作中违反法律法规和基金合同的规定, 应及时以书面形式通知基金管理人限期纠正。基金管理人应积极配合和协助基金托管人的监督和核查。基金管理人收到通知后应在下一工作日前及时核对并以书面形式给基金托管人发出回函, 就基金托管人的疑义进行解释或举证, 说明违规原因及纠正期限, 并保证在规定期限内及时改正。在上述规定期限内, 基金托管人有权随时对通知事项进行复查, 督促基金管理人改正。基金管理人未能在限期内纠正的, 基金托管人应报告中国证监会。基金托管人发现基金管理人依据交易程序已经生效的投资指令违反法律、行政法规和其他有关规定, 或者违反基金合同约定的, 应当立即通知基金管理人, 并报告中国证监会。

8、基金管理人应积极配合和协助基金托管人依照法律法规、基金合同和本托管协议对基金业务执行核查。对基金托管人发出的书面提示, 基金管理人应在规定时间内答复并改正, 或就基金托管人的疑义进行解释或举证; 对基金托管人按照法规要求需向中国证监会报送基金监督报告的事项, 基金管理人应积极配合提供相关数据资料和制度等。

9、基金托管人发现基金管理人存在重大违规行为, 应及时报告中国证监会, 同时通知基金管理人限期纠正, 并将纠正结果报告中国证监会。基金管理人无正当理由, 拒绝、阻挠对方根据本协议规定行使监督权, 或采取拖延、欺诈等手段妨碍对方进行有效监督, 情节严重或经基金托管人提出警告仍不改正的, 基金托管人应报告中国证监会。

(三) 基金管理人应基金托管人的业务核查

1、基金管理人应基金托管人履行托管职责情况进行核查, 核查事项包括基金托管人安全保管基金财产、开设基金财产的资金账户和证券账户、复核基金管

理人计算的基金资产净值和基金份额净值、根据基金管理人指令办理清算交收、相关信息披露和监督基金投资运作等行为。

2、基金管理人发现基金托管人擅自挪用基金财产、未对基金财产实行分账管理、未执行或无故延迟执行基金管理人资金划拨指令、泄露基金投资信息等违反《基金法》、基金合同、本协议及其他有关规定时，应及时以书面形式通知基金托管人限期纠正。基金托管人收到通知后应在下一工作日前及时核对并以书面形式给基金管理人发出回函，说明违规原因及纠正期限，并保证在规定期限内及时改正。在上述规定期限内，基金管理人有权随时对通知事项进行复查，督促基金托管人改正。基金托管人应积极配合基金管理人的核查行为，包括但不限于：提交相关资料以供基金管理人核查托管财产的完整性和真实性，在规定时间内答复基金管理人并改正。

3、基金管理人发现基金托管人有重大违规行为，应及时报告中国证监会，同时通知基金托管人限期纠正，并将纠正结果报告中国证监会。基金托管人无正当理由，拒绝、阻挠对方根据本协议规定行使监督权，或采取拖延、欺诈等手段妨碍对方进行有效监督，情节严重或经基金管理人提出警告仍不改正的，基金管理人应报告中国证监会。

（四）基金财产的保管

1、基金财产保管的原则

1) 基金财产应独立于基金管理人、基金托管人的固有财产。

2) 基金托管人应安全保管基金财产。未经基金管理人依据合法程序作出的合法合规指令，基金托管人不得自行运用、处分、分配基金的任何财产。

3) 基金托管人按照规定开设基金财产的资金账户和证券账户。

4) 基金托管人对所托管的不同基金财产分别设置账户，确保基金财产的完整与独立。

5) 基金托管人根据基金管理人的指令，按照基金合同和本协议的约定保管基金财产，如有特殊情况双方可另行协商解决。

6) 对于因为基金投资产生的应收资产，应由基金管理人负责与有关当事人确定到账日期并通知基金托管人，到账日基金财产没有到达基金账户的，基金托管人应及时通知基金管理人采取措施进行催收。由此给基金财产造成损失的，基

金托管人对此不承担任何责任。

7) 除依据法律法规和基金合同的规定外, 基金托管人不得委托第三人托管基金财产。

2、基金募集期间及募集资金的验资

1) 基金募集期间的资金应存于基金管理人在具有托管资格的商业银行开设的基金认购专户。该账户由基金管理人开立并管理。

2) 基金募集期满或基金停止募集时, 募集的基金份额总额、基金募集金额、基金份额持有人人数符合《基金法》、《运作办法》等有关规定后, 基金管理人应将属于基金财产的全部资金划入基金托管人开立的基金银行账户, 同时在规定时间内, 聘请具有从事证券相关业务资格的会计师事务所进行验资, 出具验资报告。出具的验资报告由参加验资的 2 名或 2 名以上中国注册会计师签字方为有效。

3) 若基金募集期限届满, 未能达到基金合同生效的条件, 由基金管理人按规定办理退款等事宜, 基金托管人应提供充分协助。

3、基金资金账户的开立和管理

1) 基金托管人应负责本基金的资金账户的开设和管理。

2) 基金托管人可以本基金的名义在其营业机构开设本基金的资金账户, 并根据基金管理人合法合规的指令办理资金收付。本基金的银行预留印鉴由基金托管人保管和使用。本基金的一切货币收支活动, 包括但不限于投资、支付赎回金额、支付基金收益、收取申购款, 均需通过本基金的资金账户进行。

3) 基金资金账户的开立和使用, 限于满足开展本基金业务的需要。基金托管人和基金管理人不得假借本基金的名义开立任何其他银行账户; 亦不得使用基金的任何账户进行本基金业务以外的活动。

4) 基金资金账户的开立和管理应符合相关法律法规的有关规定。

5) 在符合法律法规规定的条件下, 基金托管人可以通过基金托管人专用账户办理基金资产的支付。

4、基金证券账户的开立和管理

1) 基金托管人在中国证券登记结算有限责任公司上海分公司、深圳分公司为基金开立基金托管人与基金联名的证券账户。

2) 基金证券账户的开立和使用, 限于满足开展本基金业务的需要。基金托管人和基金管理人不得出借或未经对方同意擅自转让基金的任何证券账户, 亦不

得使用基金的任何账户进行本基金业务以外的活动。

3) 基金托管人以自身法人名义在中国证券登记结算有限责任公司开立结算备付金账户, 并代表所托管的基金完成与中国证券登记结算有限责任公司的一级法人清算工作, 基金管理人应予以积极协助。结算备付金的收取按照中国证券登记结算有限责任公司的规定执行。

4) 基金证券账户的开立和证券账户卡的保管由基金托管人负责, 账户资产的管理和运用由基金管理人负责。

5) 在本托管协议生效日之后, 本基金被允许从事其他投资品种的投资业务, 涉及相关账户的开设、使用的, 按有关规定开设、使用并管理; 若无相关规定, 则基金托管人应当比照并遵守上述关于账户开设、使用的规定。

5、债券托管专户的开设和管理

基金合同生效后, 基金托管人根据中国人民银行、中央国债登记结算有限责任公司的有关规定, 在中央国债登记结算有限责任公司开立债券托管与结算账户, 并代表基金进行银行间市场债券的结算。基金管理人和基金托管人同时代表基金签订全国银行间债券市场债券回购主协议。

6、其他账户的开立和管理

1) 因业务发展需要而开立的其他账户, 可以根据法律法规和基金合同的规定, 在基金管理人和基金托管人商议后由基金托管人负责开立。新账户按有关规则使用并管理。

2) 法律法规等有关规定对相关账户的开立和管理另有规定的, 从其规定办理。

7、基金财产投资的有关有价凭证等的保管

基金财产投资的有关实物证券、银行定期存款存单等有价凭证由基金托管人负责妥善保管, 保管凭证由基金托管人持有。实物证券的购买和转让, 由基金托管人根据基金管理人的指令办理。属于基金托管人实际有效控制下的实物证券在基金托管人保管期间的损坏、灭失, 由此产生的责任应由基金托管人承担。托管人对托管人以外机构实际有效控制的证券不承担保管责任。

8、与基金财产有关的重大合同的保管

由基金管理人代表基金签署的、与基金有关的重大合同的原件分别由基金管理人、基金托管人保管。除协议另有规定外, 基金管理人在代表基金签署与基金

有关的重大合同时，应保证基金一方持有两份以上的正本，以便基金管理人和基金托管人至少各持有一份正本的原件。重大合同的保管期限为基金合同终止后 15 年。

（五）基金收益与基金资产净值的计算与复核

1、基金资产净值

基金资产净值是指基金资产总值减去负债后的金额。两类基金份额净值是指计算日该类基金资产净值除以计算日该类基金份额总数后的金额。

基金份额净值是指基金资产净值除以基金份额总数。基金份额净值的计算，精确到 0.001 元，小数点后第四位四舍五入，由此产生的误差计入基金财产。国家另有规定的，从其规定。

本基金 A 类基金份额和 H 类基金份额分别设置代码，并分别计算基金份额净值。

2、复核程序

基金管理人每工作日对基金资产进行估值后，将基金份额净值结果发送基金托管人，经基金托管人复核无误后，由基金管理人对外公布。

（六）基金份额持有人名册的登记与保管

本基金的基金管理人和基金托管人须分别妥善保管的基金份额持有人名册，包括基金合同生效日、基金合同终止日、基金权益登记日、基金份额持有人大会权益登记日、每年 6 月 30 日、12 月 31 日的基金份额持有人名册。基金份额持有人名册的内容至少应包括持有人的名称和持有的基金份额。

基金份额持有人名册由注册登记机构编制，由基金管理人审核并提交基金托管人保管。基金托管人有权要求基金管理人提供任意一个交易日或全部交易日的基金份额持有人名册，基金管理人应及时提供，不得拖延或拒绝提供。

基金管理人应及时向基金托管人提交基金份额持有人名册。每年 6 月 30 日和 12 月 31 日的基金份额持有人名册应于下月前十个工作日内提交；基金合同生效日、基金合同终止日等涉及到基金重要事项日期的基金份额持有人名册应于发生日后十个工作日内提交。

基金管理人和基金托管人应妥善保管基金份额持有人名册，保存期限为 15 年。基金托管人不得将所保管的基金份额持有人名册用于基金托管业务以外的其他用途，并应遵守保密义务。若基金管理人或基金托管人由于自身原因无法妥善

保管基金份额持有人名册，应按有关法规规定各自承担相应的责任。

（七）争议解决方式和适用法律

因本协议产生或与之相关的争议，双方当事人应通过协商、调解解决，协商、调解不能解决的，任何一方均有权将争议提交中国国际经济贸易仲裁委员会，仲裁地点为北京市，按照中国国际经济贸易仲裁委员会届时有效的仲裁规则进行仲裁。仲裁裁决是终局的，对当事人均有约束力。

争议处理期间，双方当事人应恪守基金管理人和基金托管人职责，各自继续忠实、勤勉、尽责地履行基金合同和本托管协议规定的义务，维护基金份额持有人的合法权益。

本协议适用中华人民共和国法律并从其解释。

（八）托管协议的修改与终止

1、托管协议的变更程序

本协议双方当事人经协商一致，可以对协议进行修改。修改后的新协议，其内容不得与基金合同的规定有任何冲突。基金托管协议的变更报中国证监会核准后生效。

2、基金托管协议终止的情形

- 1) 基金合同终止；
- 2) 基金托管人解散、依法被撤销、破产或由其他基金托管人接管基金资产；
- 3) 基金管理人解散、依法被撤销、破产或由其他基金管理人接管基金管理权；
- 4) 发生法律法规或基金合同规定的终止事项。

二十、对基金份额持有人的服务

基金管理人承诺为基金份额持有人提供一系列的服务。基金管理人将根据基金份额持有人的需要和市场的变化，增加或变更服务项目。主要服务内容如下：

（一）资料寄送

1. 基金投资者对账单：

基金管理人将向发生交易的基金份额持有人以书面或电子文件形式定期或不定期寄送对账单。

2. 其他相关的信息资料。

(二) 多种收费方式选择

基金管理人在合适时机将为基金投资者提供多种收费方式购买本基金，满足基金投资者多样化的投资需求，具体实施办法见有关公告。

(三) 基金电子交易服务

基金管理人为基金投资者提供基金电子交易服务。投资人可登录基金管理人的网站(www.cifm.com)查询详情。

(四) 联系方式

上投摩根基金管理有限公司

咨询电话：400 889 4888

网址：www.cifm.com

二十一、其他应披露的事项

- 1、2019年5月31日，上投摩根基金管理有限公司关于高级管理人员变更的公告。
- 2、2019年6月26日，上投摩根基金管理有限公司关于新增旗下基金投资科创板的公告。

上述公告均依法通过中国证监会指定的媒介进行披露。

二十二、招募说明书的存放及查阅方式

本招募说明书存放在基金管理人和基金代销机构的办公场所和营业场所，基金投资者可免费查阅。在支付工本费后，可在合理时间内取得上述文件的复印件或复印件。

二十三、备查文件

- (一)中国证监会批准上投摩根新兴动力混合型证券投资基金募集的文件
- (二)上投摩根新兴动力混合型证券投资基金基金合同
- (三)上投摩根新兴动力混合型证券投资基金托管协议
- (四)法律意见书
- (五)基金管理人业务资格批件、营业执照
- (六)基金托管人业务资格批件、营业执照
- (七)上投摩根基金管理有限公司开放式基金业务规则
- (八)中国证监会要求的其他文件

上述备查文件存放在基金管理人和基金代销机构的办公场所和营业场所，基金投资者可免费查阅。在支付工本费后，可在合理时间内取得上述文件的复制件或复印件。