

国寿安保灵活优选混合型证券投资基金证  
券投资基金（原国寿安保保本混合型证  
券投资基金基金转型）  
2019 年半年度报告（摘要）

2019 年 6 月 30 日

基金管理人：国寿安保基金管理有限公司

基金托管人：中国银行股份有限公司

送出日期：2019 年 8 月 28 日

## § 1 重要提示

基金管理人的董事会、董事保证本报告所载资料不存在虚假记载、误导性陈述或重大遗漏，并对其内容的真实性、准确性和完整性承担个别及连带的法律责任。本半年度报告已经三分之二以上独立董事签字同意，并由董事长签发。

基金托管人中国银行股份有限公司根据本基金合同规定，于 2019 年 8 月 27 日复核了本报告中的财务指标、净值表现、利润分配情况、财务会计报告、投资组合报告等内容，保证复核内容不存在虚假记载、误导性陈述或者重大遗漏。

基金管理人承诺以诚实信用、勤勉尽责的原则管理和运用基金资产，但不保证基金一定盈利。

基金的过往业绩并不代表其未来表现。投资有风险，投资者在作出投资决策前应仔细阅读本基金的招募说明书及其更新。

本半年度报告摘要摘自半年度报告正文，投资者欲了解详细内容，应阅读半年度报告正文。

本报告中财务资料未经审计。

本报告期自 2019 年 4 月 12 日（基金转型日）起至 6 月 30 日止，原国寿安保保本混合型证券投资基金的报告期自 2019 年 4 月 1 日起至 2019 年 4 月 11 日止。

## § 2 基金简介

### 2.1 基金基本情况（转型后）

基金简称	国寿安保灵活优选混合
基金主代码	001932
基金运作方式	契约型开放式
基金合同生效日	2019 年 4 月 12 日
基金管理人	国寿安保基金管理有限公司
基金托管人	中国银行股份有限公司
报告期末基金份额总额	92,016,870.50 份
基金合同存续期	不定期

### 2.1 基金基本情况（转型前）

基金简称	国寿安保保本混合
基金主代码	001932
基金运作方式	契约型开放式
基金合同生效日	2016 年 4 月 6 日
基金管理人	国寿安保基金管理有限公司
基金托管人	中国银行股份有限公司
报告期末基金份额总额	120,687,932.01 份
基金合同存续期	不定期

### 2.2 基金产品说明（转型后）

投资目标	本基金将通过对宏观经济和资本市场的深入分析，采用主动的投资管理策略，把握不同时期各金融市场的收益水平，在约定的投资比例下，灵活配置股票、债券、货币市场工具等各类资产，在有效控制下行风险的前提下，为投资人获取基金资产的长期稳定增值。
投资策略	本基金的资产配置策略注重将定性资产配置和定量资产配置进行有机的结合，根据经济情景、类别资产收益风险预期等因素，确定不同阶段基金资产中股票、债券、货币市场工具及其他金融工具的比例，追求绝对收益，回避市场风险。
业绩比较基准	沪深 300 指数*20%+中证全债指数*80%
风险收益特征	本基金为混合型基金，从预期风险收益方面看，本基金的预期风险收益水平相应会高于货币市场基金和债券型基金，低于股票型基金，属于中高风险收益的投资品种。

### 2.2 基金产品说明（转型前）

投资目标	通过运用恒定比例投资组合保险策略，配置股票、债券、货币市场工具等各类资产，在控制本金损失风险的前提下，为投资人获取基金资产的长期稳定增值。
投资策略	本基金采用恒定比例投资组合保险策略（Constant-Proportion Portfolio Insurance, CPPI）来实现保本和增值的目标。CPPI 是国际通行的一种投资组合保险策略，它主要是通过数量分析，根据市场的波动来调整、修正风险资产的可放大倍数（风险乘数），以确保投资组合在一段时间以后的价值不低于事先设定的某一目标价值，从而达到对投资组合保值增值的目的。

	在基金资产可放大倍数的管理上，基金管理人在定量分析的基础上，根据 CPPI 数理机制、历史模拟和目前市场状况定期出具保本基金资产配置建议报告，给出放大倍数的合理上限的建议，供基金管理人投资决策委员会和基金经理作为基金资产配置的参考。
业绩比较基准	人民币税后三年期银行定期存款利率（税后）+0.25%
风险收益特征	本基金是一只保本混合型基金，在证券投资基金中属于低风险品种，其预期风险与预期收益率低于股票型基金、非保本的混合型基金，高于货币市场基金和债券型基金。

## 2.3 基金管理人和基金托管人

项目		基金管理人	基金托管人
名称		国寿安保基金管理有限公司	中国银行股份有限公司
信息披露负责人	姓名	张彬	王永民
	联系电话	010-50850744	010-66594896
	电子邮箱	public@gsfunds.com.cn	fcid@bankofchina.com
客户服务电话		4009-258-258	95566
传真		010-50850776	010-66594942

## 2.4 信息披露方式

登载基金年度报告正文的管理人互联网网址	<a href="http://www.gsfunds.com.cn">http://www.gsfunds.com.cn</a>
基金年度报告备置地点	基金管理人、基金托管人处

## § 3 主要财务指标、基金净值表现及利润分配情况

### 3.1 主要会计数据和财务指标

转型后

金额单位：人民币元

3.1.1 期间数据和指标	2019 年 4 月 12 日(基金合同生效日)至 2019 年 6 月 30 日
本期已实现收益	28,496.10
本期利润	-12,962.16
加权平均基金份额本期利润	-0.0001
本期基金份额净值增长率	-0.76%
3.1.2 期末数据和指标	2019 年 6 月 30 日
期末可供分配基金份额利润	0.0113
期末基金资产净值	93,601,282.51
期末基金份额净值	1.0172

注：本期已实现收益指基金本期利息收入、投资收益、其他收入（不含公允价值变动收益）扣除相关费用后的余额，本期利润为本期已实现收益加上本期公允价值变动收益。

上述基金业绩指标不包括持有人交易基金的各项费用，计入费用后投资人的实际收益水平要低于所列数字。

转型前

金额单位：人民币元

3.1.1 期间数据和指标	2019 年 1 月 1 日至 2019 年 4 月 11 日
---------------	---------------------------------

本期已实现收益	991,703.73
本期利润	2,878,245.21
加权平均基金份额本期利润	0.0191
本期基金份额净值增长率	1.82%
<b>3.1.2 期末数据和指标</b>	2019年4月11日
期末可供分配基金份额利润	0.0115
期末基金资产净值	123,723,179.83
期末基金份额净值	1.025

注：本期已实现收益指基金本期利息收入、投资收益、其他收入（不含公允价值变动收益）扣除相关费用后的余额，本期利润为本期已实现收益加上本期公允价值变动收益。

上述基金业绩指标不包括持有人交易基金的各项费用，计入费用后投资人的实际收益水平要低于所列数字。

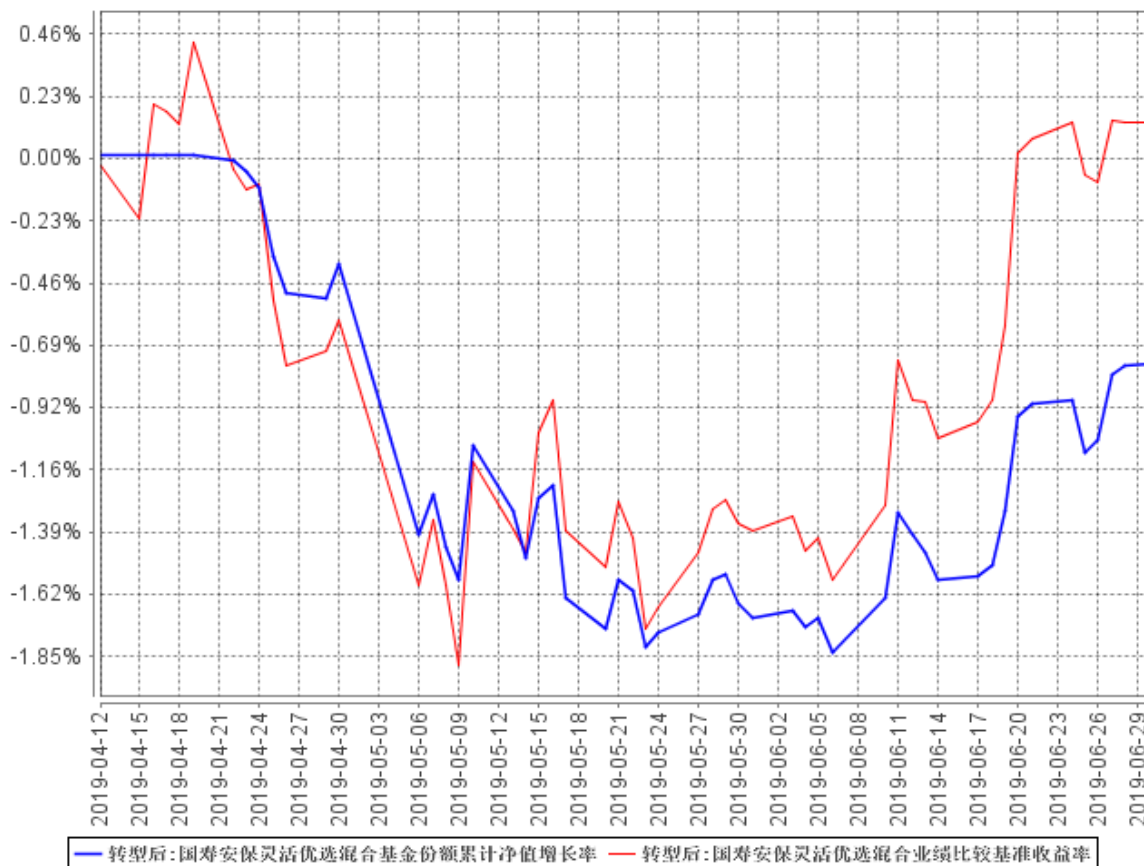
## 3.2 基金净值表现（转型后）

### 3.2.1 基金份额净值增长率及其与同期业绩比较基准收益率的比较

阶段	份额净值增长率①	份额净值增长率标准差②	业绩比较基准收益率③	业绩比较基准收益率标准差④	①—③	②—④
过去一个月	0.96%	0.15%	1.54%	0.22%	-0.58%	-0.07%
自基金合同生效起至今	-0.76%	0.21%	0.14%	0.29%	-0.90%	-0.08%

### 3.2.2 自基金转型以来基金份额累计净值增长率变动及其与同期业绩比较基准收益率变动的比较

国寿安保灵活优选混合基金份额累计净值增长率与同期业绩比较基准收益率的历史走势对比图



注：本基金的基金合同生效日为 2019 年 4 月 12 日。按照本基金的基金合同规定，自基金合同生效之日起 6 个月内使基金的投资组合比例符合基金合同关于投资范围和投资限制的有关约定。截至本报告期末，本基金建仓期尚未结束。图示日期为 2019 年 4 月 12 日至 2019 年 6 月 30 日。

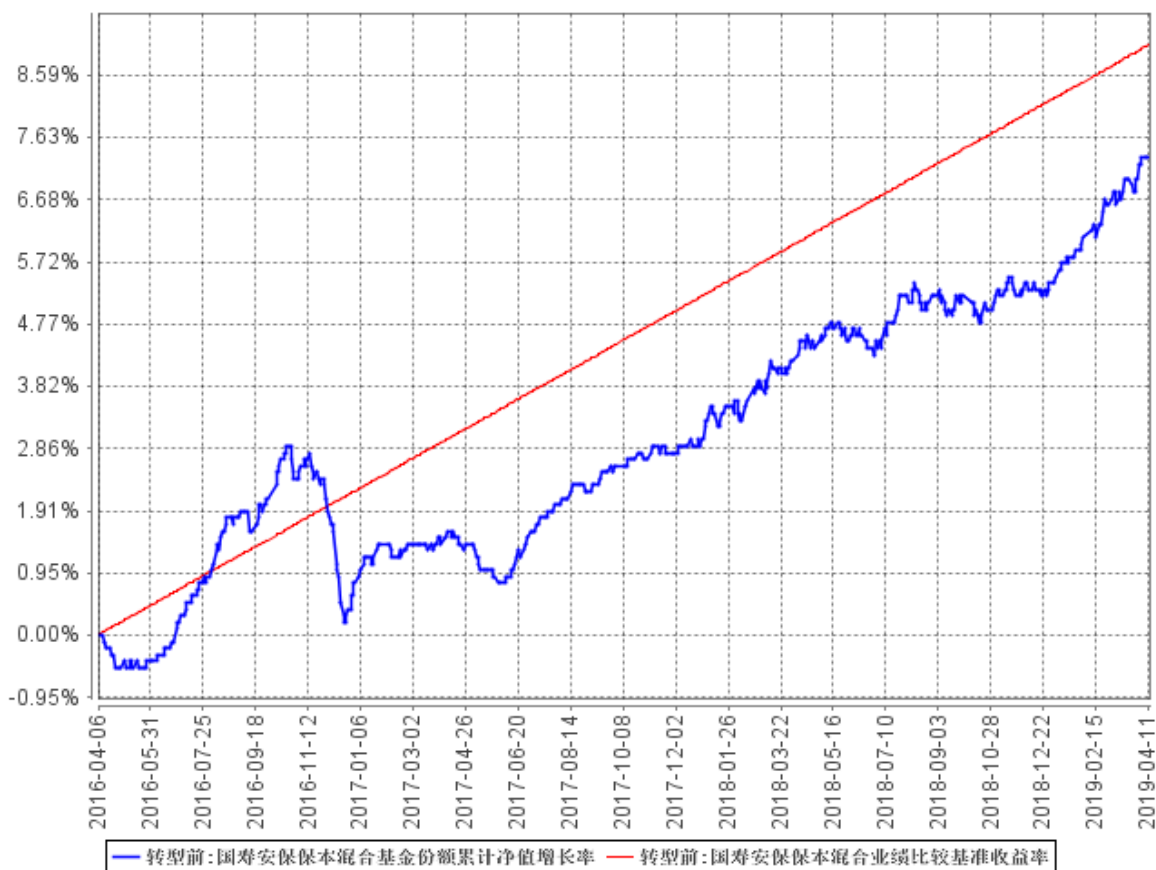
### 3.2 基金净值表现（转型前）

#### 3.2.1 基金份额净值增长率及其与同期业绩比较基准收益率的比较

阶段	份额净值增长率①	份额净值增长率标准差②	业绩比较基准收益率③	业绩比较基准收益率标准差④	①-③	②-④
2019/4/1-2019/4/11	0.29%	0.07%	0.09%	0.01%	0.20%	0.06%
2019/1/1-2019/4/11	1.82%	0.08%	0.83%	0.01%	0.99%	0.07%
2018/7/1-2019/4/11	2.70%	0.08%	2.34%	0.01%	0.36%	0.07%
2016/7/1-2019/4/11	7.10%	0.08%	8.34%	0.01%	-1.24%	0.07%
2016/4/6-2019/4/11	7.32%	0.08%	9.04%	0.01%	-1.72%	0.07%

#### 3.2.2 自基金合同生效以来基金份额累计净值增长率变动及其与同期业绩比较基准收益率变动的比较

国寿安保保本混合基金份额累计净值增长率与同期业绩比较基准收益率的历史走势对比图



注：本基金的基金合同生效日为2016年4月6日。2019年4月12日起转型为“国寿安保灵

活优选混合型证券投资基金”。按照本基金的基金合同规定,自基金合同生效之日起 6 个月内使基金的投资组合比例符合基金合同关于投资范围和投资限制的有关约定。至本报告期末,本基金建仓期已结束,各项资产配置比例符合基金合同约定。图示日期为 2016 年 4 月 6 日至 2019 年 4 月 11 日。

## § 4 管理人报告

### 4.1 基金管理人及基金经理情况

#### 4.1.1 基金管理人及其管理基金的经验

国寿安保基金管理有限公司经中国证监会证监许可（2013）1308 号文核准,于 2013 年 10 月 29 日设立,公司注册资本 12.88 亿元人民币,公司股东为中国人寿资产管理有限公司,其持有股份 85.03%,AMP CAPITAL INVESTORS LIMITED（澳大利亚安安保资本投资有限公司）,其持有股份 14.97%。

截至 2019 年 6 月 30 日,公司共管理 48 只证券投资基金及部分私募资产管理计划,公司管理资产总规模为 2,070.27 亿元,其中证券投资基金管理规模为 1,538.97 亿元。

#### 4.1.2 基金经理（或基金经理小组）及基金经理助理简介

转型后

姓名	职务	任本基金的基金经理（助理）期限		证券从业年限	说明
		任职日期	离任日期		
李捷	基金经理	2019 年 4 月 12 日	-	12 年	李捷先生,硕士。曾任德勤华永会计师事务所高级审计师,中国国际金融有限公司分析员,财富里昂证券有限责任公司投资分析师。2013 年 12 月加入国寿安保基金管理有限公司,历任研究员、基金经理助理。现任国寿安保灵活优选混合型证券投资基金、国寿安保尊利增强回报债券型证券投资基金、国寿安保强国智造灵活配置混合型证券投资基金、国寿安保稳瑞混合型证券投资基金及国寿安保华兴灵活配置混合型证券投资基金基金经理。
吴闻	基金经理	2019 年 4 月 12 日	-	11 年	吴闻先生,硕士。曾任中信证券股份有限公司债务资本市场部高级经理,固定收益部副总裁,2014 年 9 月加入国寿安保基金管理有限公司任基金经理助理,现任国寿安保稳恒混合型证券投资基金、国寿安保灵活优选混合型证券投资基金、国寿安保稳荣混合型证券投资基金、国寿安保尊裕优化回报债券型证券投资基金、国寿安保稳泰一年定期开放混合型证券投资基金、国寿安保安吉纯债半年定期开放债券型发起式证券投资基金及国寿安保稳吉混合型证券投资基金基金经理。



注：任职日期为基金合同生效日。证券从业的含义遵从行业协会《证券从业人员资格管理办法》的相关规定。

#### 转型前

姓名	职务	任本基金的基金经理（助理）期限		证券从业年限	说明
		任职日期	离任日期		
董瑞倩	固定收益投资总监、投资管理部总经理、基金经理	2016年4月6日	2019年1月17日	21年	董瑞倩女士，硕士。曾任工银瑞信基金管理有限公司专户投资部基金经理，中银国际证券有限责任公司定息收益部副总经理、执行总经理；现任国寿安保基金管理有限公司固定收益投资总监、投资管理部总经理，国寿安保尊享债券型证券投资基金、国寿安保尊益信用纯债一年定期开放债券型证券投资基金、国寿安保稳信混合型证券投资基金、国寿安保安吉纯债半年定期开放债券型发起式证券投资基金及国寿安保安裕纯债半年定期开放债券型发起式证券投资基金基金经理。
李捷	基金经理	2016年4月15日	-	11年	李捷先生，硕士。曾任德勤华永会计师事务所高级审计师，中国国际金融有限公司分析员，财富里昂证券有限责任公司投资分析师。2013年12月加入国寿安保基金管理有限公司，历任研究员、基金经理助理。现任国寿安保保本混合型证券投资基金、国寿安保尊利增强回报债券型证券投资基金、国寿安保强国智造灵活配置混合型证券投资基金、国寿安保稳瑞混合型证券投资基金及国寿安保华兴灵活配置混合型证券投资基金基金经理。
吴闻	基金经理	2016年4月15日	-	10年	吴闻先生，硕士。曾任中信证券股份有限公司债务资本市场部高级经理，固定收益部副总裁，2014年9月加入国寿安保基金管理有限公司任基金经理助理，现任国寿安保稳恒混合型证券投资基金、国寿安保保本混合型证券投资基金、国寿安保稳荣混合型证券投资基金、国寿安保尊裕优化回报债券型证券投资基金、国寿安保稳泰一年定期开放混合型证券投资基金、国寿安保安吉纯债半年定期开放债券型发起式证券投资基金及国寿安保稳吉混合型证券投资基金基金经理。

注：任职日期为基金合同生效日。证券从业的含义遵从行业协会《证券从业人员资格管理办法》的相关规定。

#### 4.2 管理人对报告期内本基金运作合规守信情况的说明

报告期内，本基金管理人严格遵守《证券投资基金法》、《国寿安保保本混合型证券投资基金基金合同》、《国寿安保灵活优选混合型证券投资基金基金合同》及其他相关法律法规的规定，本着诚实守信、勤勉尽责的原则管理和运作基金资产，在严格控制风险的基础上，为基金份额持有人谋求最大利益。本报告期内，本基金运作合法合规，不存在违反基金合同和损害基金份额持有人利益的行为。

### 4.3 管理人对报告期内公平交易情况的专项说明

#### 4.3.1 公平交易制度的执行情况

报告期内，本基金管理人严格执行了《证券投资基金管理人公平交易制度指导意见》和公司制定的公平交易相关制度。本报告期，不存在损害投资者利益的不公平交易行为。

#### 4.3.2 异常交易行为的专项说明

报告期内，本基金未发生违法违规且对基金财产造成损失的异常交易行为；且不存在所有投资组合参与的交易所公开竞价同日反向交易成交较少的单边交易量超过该证券当日成交量的 5% 的情形。

### 4.4 管理人对报告期内基金的投资策略和业绩表现的说明

#### 4.4.1 报告期内基金投资策略和运作分析

2019 年上半年，美国、欧元区、日本经济景气持续下行，新兴经济体迎来降息潮，全球负利率债券规模创下新高。中国经济增长预期出现反复，一季度社会融资增速企稳回升，4 月政策适时微调，央行重提货币供给总闸门，政治局会议强调结构性去杠杆、房住不炒，避免市场形成政策持续宽松的预期。然而，5 月以来中美贸易摩擦加剧、包商银行托管事件降低了整体风险偏好，叠加房地产调控的定位，下半年信用扩张的不确定性增大。为稳定经济增长，政府出台专项债配套融资政策以提振内需，央行针对非银融资难的状况适时给予了流动性支持。

债券市场方面，上半年货币政策维持稳健松紧适度的状态，资金面总体平稳。利率债和中高等级信用债收益率一季度小幅下行，4 月份随着基本面、政策面预期的变化出现回升，此后经济预期走弱、贸易摩擦加剧推动利率重新下行，但低等级债券融资难度加大。可转债市场一季度大幅上涨，二季度小幅下跌。

A 股市场方面，上半年整体呈现先扬后抑的走势，上证综指累计上涨约 19.5%，深圳成指上涨约 26.8%，创业板综上涨约 20.9%，表现较好的行业分别为食品饮料、非银金融、农林牧渔、家用电器、计算机等。

投资运作方面，本基金在保本周期内以符合避险策略要求的安全资产为主，转型为非保本基金后以利率债和中高等级信用债为主要持仓品种。权益市场方面，基金在二季度市场调整中逐步增加了权益配置比例，配置比例相对较高的有家电、电子、汽车、银行、房地产等。

#### 4.4.2 报告期内基金的业绩表现

截至本报告期末本基金份额净值为 1.0172 元；本报告期（2019 年 4 月 12 日至 2019 年 6 月 30 日）基金份额净值增长率为-0.76%，业绩比较基准收益率为 0.14%。

#### 4.5 管理人对宏观经济、证券市场及行业走势的简要展望

全球需求不足及贸易摩擦继续拖累全球经济增长，美联储开启降息周期，欧央行有望重启降息或资产购买计划。中国经济上半年的主要支撑力量来源于房地产投资，消费、基建投资和制造业投资仍显乏力，在全年棚改目标完成大半、房地产融资渠道收缩的背景下，下半年地产投资将难以维持强度，叠加外需偏弱、消费反弹动力不足等因素，经济可能仍将处于筑底阶段，积极财政政策将托底经济增长。通胀方面，当前宽信用向经济增长的传导并不顺畅，总需求的弱势将难以带动通胀系统性走高。

货币政策方面，鉴于经济增速趋于下行、全球央行先后进入宽松周期，预计央行将维持货币市场流动性合理充裕，不排除降低公开市场利率的可能性，并可能通过引导 LPR 利率下行进一步降低实体经济的融资成本。

债券市场方面，短期债券的机会将依赖于公开市场政策利率的调整，中长期债券受益美联储进入降息周期、国内房地产投资回落的基本面支撑，阶段性机会大于风险。信用债将继续分化，中高等级信用债需求稳定，低等级信用债需求难有明显改观。

权益市场方面，虽然中美谈判存在一定的不确定性，但国内政策面仍有进一步支持经济高质量发展的空间。若海外不确定因素能够消除，同时国内一系列资本市场和经济改革逐步落地，市场仍有望延续上半年稳中向好的格局。

#### 4.6 管理人对报告期内基金估值程序等事项的说明

报告期内，本基金管理人严格遵守《企业会计准则》、《证券投资基金会计核算业务指引》以及中国证监会和中国证券投资基金业协会相关规定和基金合同的约定，日常估值由基金管理人与基金托管人一同进行。

本基金管理人设有基金估值委员会，估值委员会负责人由主管运营工作的公司领导担任，委员由运营管理部负责人、合规管理部负责人、监察稽核部负责人、研究部负责人组成，估值委员会成员均具有专业胜任能力和相关工作经验。估值委员会采取定期或临时会议的方式召开会议评估基金的估值政策和程序，在发生了影响估值政策和程序的有效性及适用性的情况时，运营管理部及时提请估值委员会召开会议修订估值方法并履行信息披露义务，以保证其持续适用。相关基金经理和研究员可列席会议，向估值委员会提出估值意见或建议，但不参与具体的估值流程。

上述参与估值流程的各方不存在任何重大利益冲突。

本基金管理人已与中债金融估值中心有限公司和中证指数有限公司签署服务协议，由其按约定分别提供在银行间同业市场和在交易所市场交易的固定收益品种的估值数据，以及流通受限股票的估值数据。

#### 4.7 管理人对报告期内基金利润分配情况的说明

本基金于 2019 年 3 月 26 日登记权益并除息，2019 年 3 月 27 日每份份额发放红利 0.048 元人民币。

#### 4.8 报告期内管理人对本基金持有人数或基金资产净值预警情形的说明

无。

## § 5 托管人报告

### 5.1 报告期内本基金托管人遵规守信情况声明

本报告期内，中国银行股份有限公司（以下称“本托管人”）在国寿安保灵活优选混合型证券投资基金（以下称“本基金”）的托管过程中，严格遵守《证券投资基金法》及其他有关法律法规、基金合同和托管协议的有关规定，不存在损害基金份额持有人利益的行为，完全尽职尽责地履行了应尽的义务。

### 5.2 托管人对报告期内本基金投资运作遵规守信、净值计算、利润分配等情况的说明

本报告期内，本托管人根据《证券投资基金法》及其他有关法律法规、基金合同和托管协议的规定，对本基金管理人的投资运作进行了必要的监督，对基金资产净值的计算、基金份额申购赎回价格的计算以及基金费用开支等方面进行了认真地复核，未发现本基金管理人存在损害基金份额持有人利益的行为。

### 5.3 托管人对本年度报告中财务信息等内容的真实、准确和完整发表意见

本报告中的财务指标、净值表现、收益分配情况、财务会计报告（注：财务会计报告中的“金融工具风险及管理”部分未在托管人复核范围内）、投资组合报告等数据真实、准确和完整。

## § 6 半年度财务会计报告（未经审计）（转型后）

### 6.1 资产负债表

会计主体：国寿安保灵活优选混合型证券投资基金

报告截止日：2019 年 6 月 30 日

单位：人民币元

资 产	本期末 2019 年 6 月 30 日
<b>资 产:</b>	
银行存款	2,379,841.00
结算备付金	260,810.29
存出保证金	9,466.86
交易性金融资产	96,902,067.31
其中：股票投资	17,842,057.71
基金投资	-
债券投资	79,060,009.60
资产支持证券投资	-
贵金属投资	-
衍生金融资产	-
买入返售金融资产	-
应收证券清算款	-
应收利息	1,593,243.67
应收股利	-
应收申购款	5,194.73
递延所得税资产	-
其他资产	-
资产总计	101,150,623.86
负债和所有者权益	本期末 2019 年 6 月 30 日
<b>负 债:</b>	
短期借款	-
交易性金融负债	-
衍生金融负债	-
卖出回购金融资产款	6,200,000.00
应付证券清算款	853,603.48
应付赎回款	201,639.37
应付管理人报酬	81,409.51
应付托管费	25,440.46
应付销售服务费	-
应付交易费用	23,763.32
应交税费	687.71
应付利息	-
应付利润	-
递延所得税负债	-
其他负债	162,797.50
负债合计	7,549,341.35
<b>所有者权益:</b>	
实收基金	92,016,870.50
未分配利润	1,584,412.01
所有者权益合计	93,601,282.51

负债和所有者权益总计	101,150,623.86
------------	----------------

注：报告截止日 2019 年 6 月 30 日，基金份额净值 1.0172 元，基金份额总额 92,016,870.50 份。

## 6.2 利润表

会计主体：国寿安保灵活优选混合型证券投资基金

本报告期：2019 年 4 月 12 日(基金合同生效日)至 2019 年 6 月 30 日

单位：人民币元

项 目	本期 2019 年 4 月 12 日(基金合同生效日)至 2019 年 6 月 30 日
<b>一、收入</b>	298,010.34
1. 利息收入	527,511.34
其中：存款利息收入	40,301.90
债券利息收入	314,690.91
资产支持证券利息收入	-
买入返售金融资产收入	172,518.53
其他利息收入	-
2. 投资收益（损失以“-”填列）	-188,225.43
其中：股票投资收益	-81,529.67
基金投资收益	-
债券投资收益	-220,989.09
资产支持证券投资收益	-
贵金属投资收益	-
衍生工具收益	-
股利收益	114,293.33
3. 公允价值变动收益（损失以“-”号填列）	-41,458.26
4. 汇兑收益（损失以“-”号填列）	-
5. 其他收入（损失以“-”号填列）	182.69
<b>减：二、费用</b>	310,972.50
1. 管理人报酬	180,438.32
2. 托管费	56,386.96
3. 销售服务费	-
4. 交易费用	15,456.02
5. 利息支出	3,911.06
其中：卖出回购金融资产支出	3,911.06
6. 税金及附加	104.41
7. 其他费用	54,675.73
<b>三、利润总额（亏损总额以“-”号填列）</b>	-12,962.16
减：所得税费用	-
<b>四、净利润（净亏损以“-”号填列）</b>	-12,962.16



募集，募集结束后基金管理人向中国证监会办理备案手续。经中国证监会书面确认，《国寿安保保本混合型证券投资基金基金合同》于 2016 年 4 月 6 日生效。国寿安保保本混合型证券投资基金每 3 年为一个保本周期，第一个保本周期自 2016 年 4 月 6 日起至 2019 年 4 月 8 日止。根据《国寿安保保本混合型证券投资基金基金合同》的约定，国寿安保保本混合型证券投资基金第一个保本周期到期后，未能符合保本基金存续条件，国寿安保保本混合型证券投资基金变更为“国寿安保灵活优选混合型证券投资基金”（以下简称“本基金”）。

本基金的投资范围为具有良好流动性的金融工具，包括国内依法发行上市的股票（包括中小板、创业板和其他经中国证监会核准上市的股票）、债券（包括国债、中央银行票据、金融债券、次级债券、企业债券、公司债券、中期票据、短期融资券、超短期融资券、政府支持机构债券、政府支持债券、地方政府债券、中小企业私募债、证券公司短期公司债、可转换债券、可交换债券等）、资产支持证券、权证、债券回购、银行存款以及法律法规或中国证监会允许基金投资的其他金融工具（但须符合中国证监会相关规定）。

基金的投资组合比例为：股票资产占基金资产的比例为 0%-40%，其余资产占基金资产的比例为 60%-100%；持有不低于基金资产净值的 5%的现金或者到期日在一年以内的政府债券，其中，现金不包括结算备付金、存出保证金、应收申购款等。

#### 6.4.2 会计报表的编制基础

本财务报表系按照财政部颁布的《企业会计准则-基本准则》以及其后颁布及修订的具体会计准则、应用指南、解释以及其他相关规定（以下统称“企业会计准则”）编制，同时，对于在具体会计核算和信息披露方面，也参考了中国证券投资基金业协会修订并发布的《证券投资基金会计核算业务指引》、中国证监会制定的《关于进一步规范证券投资基金估值业务的指导意见》、《关于证券投资基金执行〈企业会计准则〉估值业务及份额净值计价有关事项的通知》、《证券投资基金信息披露管理办法》、《证券投资基金信息披露内容与格式准则》第 3 号《半年度报告的内容与格式》、《证券投资基金信息披露编报规则》第 3 号《会计报表附注的编制及披露》、《证券投资基金信息披露 XBRL 模板第 3 号〈年度报告和半年度报告〉》及其他中国证监会颁布的相关规定。

本财务报表以本基金持续经营为基础列报。



### 6.4.3 遵循企业会计准则及其他有关规定的声明

本财务报表符合企业会计准则的要求，真实、完整地反映了本基金于 2019 年 6 月 30 日的财务状况以及 2019 年 4 月 12 日（基金转型日）至 2019 年 6 月 30 日的经营成果和净值变动情况。

### 6.4.4 重要会计政策和会计估计

#### 6.4.4.1 会计年度

本基金会计年度采用公历年度，即每年 1 月 1 日起至 12 月 31 日止。唯本报告期间为 2019 年 4 月 12 日（基金转型日）至 2019 年 6 月 30 日。

#### 6.4.4.2 记账本位币

本基金记账本位币和编制本财务报表所采用的货币均为人民币。除有特别说明外，均以人民币元为单位表示。

#### 6.4.4.3 金融资产和金融负债的分类

金融工具是指形成本基金的金融资产（或负债），并形成其他单位的金融负债（或资产）或权益工具的合同。

##### (1) 金融资产分类

本基金的金融资产于初始确认时分为以下两类：以公允价值计量且其变动计入当期损益的金融资产、贷款和应收款项；

本基金持有的以公允价值计量且其变动计入当期损益的金融资产主要包括股票投资和债券投资等；

##### (2) 金融负债分类

本基金的金融负债于初始确认时归类为以公允价值计量且其变动计入当期损益的金融负债和其他金融负债。本基金目前持有的金融负债划分为其他金融负债。

#### 6.4.4.4 金融资产和金融负债的初始确认、后续计量和终止确认

本基金于成为金融工具合同的一方时确认一项金融资产或金融负债。

划分为以公允价值计量且其变动计入当期损益的金融资产的股票、债券等，以及不作为有效套期工具的衍生工具，按照取得时的公允价值作为初始确认金额，相关的交易费用在发生时计入当期损益；

在持有以公允价值计量且其变动计入当期损益的金融资产期间取得的利息或现金股利，应当确认为当期收益。每日，本基金将以公允价值计量且其变动计入当期损益的金融资产或金融负债的公允价值变动计入当期损益；

处置该金融资产或金融负债时，其公允价值与初始入账金额之间的差额应确认为投资收益，同时调整公允价值变动收益；

当收取该金融资产现金流量的合同权利终止，或该收取金融资产现金流量的权利已转移，且符合金融资产转移的终止确认条件的，金融资产将终止确认；

当金融负债的现时义务全部或部分已经解除的，该金融负债或其一部分将终止确认；

本基金已将金融资产所有权上几乎所有的风险和报酬转移给转入方的，终止确认该金融资产；保留了金融资产所有权上几乎所有的风险和报酬的，不终止确认该金融资产；本基金既没有转移也没有保留金融资产所有权上几乎所有的风险和报酬的，分别下列情况处理：放弃了对该金融资产控制的，终止确认该金融资产并确认产生的资产和负债；未放弃对该金融资产控制的，按照其继续涉入所转移金融资产的程度确认有关金融资产，并相应确认有关负债；

本基金主要金融工具的成本计价方法具体如下：

#### (1) 股票投资

买入股票于交易日确认为股票投资，股票投资成本，按交易日应支付的全部价款扣除交易费用入账；

卖出股票于交易日确认股票投资收益，卖出股票的成本按移动加权平均法于交易日结转；

#### (2) 债券投资

买入债券于交易日确认为债券投资。债券投资成本，按交易日应支付的全部价款扣除交易费用入账，其中所包含的债券应收利息单独核算，不构成债券投资成本；

买入零息债券视同到期一次性还本付息的附息债券，根据其发行价、到期价和发行期限按直线法推算内含票面利率后，按上述会计处理方法核算；

卖出债券于交易日确认债券投资收益，卖出债券的成本按移动加权平均法结转；

#### (3) 权证投资

买入权证于交易日确认为权证投资。权证投资成本按交易日应支付的全部价款扣除交易费用后入账；

卖出权证于交易日确认衍生工具投资收益，卖出权证的成本按移动加权平均法于交易日结转；

#### (4) 分离交易可转债

申购新发行的分离交易可转债于获得日，按可分离权证公允价值占分离交易可转债全部公允价值的比例将购买分离交易可转债实际支付全部价款的一部分确认为权证投资成本，按实际支付的全部价款扣减可分离权证确定的成本确认债券成本；

上市后，上市流通的债券和权证分别按上述(2)、(3)中相关原则进行计算；

(5) 回购协议

本基金持有的回购协议（封闭式回购），以成本列示，按实际利率（当实际利率与合同利率差异较小时，也可以用合同利率）在实际持有期间内逐日计提利息。

#### 6.4.4.5 金融资产和金融负债的估值原则

公允价值，是指市场参与者在计量日发生的有序交易中，出售一项资产所能收到或者转移一项负债所需支付的价格。本基金以公允价值计量相关资产或负债，假定出售资产或者转移负债的有序交易在相关资产或负债的主要市场进行；不存在主要市场的，本基金假定该交易在相关资产或负债的最有利市场进行。主要市场（或最有利市场）是本基金在计量日能够进入的交易市场。本基金采用市场参与者在对该资产或负债定价时为实现其经济利益最大化所使用的假设。

在财务报表中以公允价值计量或披露的资产和负债，根据对公允价值计量整体而言具有重要意义的最低层次输入值，确定所属的公允价值层次：第一层次输入值，在计量日能够取得的相同资产或负债在活跃市场上未经调整的报价；第二层次输入值，除第一层次输入值外相关资产或负债直接或间接可观察的输入值；第三层次输入值，相关资产或负债的不可观察输入值。

每个资产负债表日，本基金对在财务报表中确认的持续以公允价值计量的资产和负债进行重新评估，以确定是否在公允价值计量层次之间发生转换。

本基金持有的股票投资和债券投资等投资按如下原则确定公允价值并进行估值：

(1) 存在活跃市场的金融工具，按照估值日能够取得的相同资产或负债在活跃市场上未经调整的报价作为公允价值；估值日无报价且最近交易日后未发生影响公允价值计量的重大事件的，应采用最近交易日的报价确定公允价值。有充足证据表明估值日或最近交易日的报价不能真实反映公允价值的，应对报价进行调整，确定公允价值；

与上述投资品种相同，但具有不同特征的，应以相同资产或负债的公允价值为基础，并在估值技术中考虑不同特征因素的影响。特征是指对资产出售或使用的限制等，如果该限制是针对资产持有者的，那么在估值技术中不应将该限制作为特征考虑。此外，基金管理人不应考虑因大量持有相关资产或负债所产生的溢价或折价；

(2) 不存在活跃市场的金融工具，应采用在当前情况下适用并且有足够可利用数据和其他信息支持的估值技术确定公允价值。采用估值技术确定公允价值时，应优先使用可观察输入值，只有在无法取得相关资产或负债可观察输入值或取得不切实可行的情况下，才使用不可观察输入值；

(3) 如有确凿证据表明按上述方法进行估值不能客观反映其公允价值的，基金管理人可根据具体情况与基金托管人商定后，按最能反映公允价值的方法估值；

(4) 如有新增事项，按国家最新规定估值。

#### **6.4.4.6 金融资产和金融负债的抵销**

当本基金具有抵销已确认金融资产和金融负债的法定权利，且该种法定权利现在是可执行的，同时本基金计划以净额结算或同时变现该金融资产和清偿该金融负债时，金融资产和金融负债以相互抵销后的金额在资产负债表内列示。除此以外，金融资产和金融负债在资产负债表内分别列示，不予相互抵销。

#### **6.4.4.7 实收基金**

实收基金为对外发行的基金份额总额所对应的金额。由于申购和赎回引起的实收基金份额变动分别于基金申购确认日及基金赎回确认日确认。上述申购和赎回分别包括基金转换所引起的转入基金的实收基金增加和转出基金的实收基金减少。

#### **6.4.4.8 损益平准金**

损益平准金包括已实现损益平准金和未实现损益平准金。已实现损益平准金指在申购或赎回基金份额时，申购或赎回款项中包含的按累计未分配的已实现收益/（损失）占基金净值比例计算的金额。未实现损益平准金指在申购或赎回基金份额时，申购或赎回款项中包含的按累计未实现利得/（损失）占基金净值比例计算的金额。损益平准金于基金申购确认日或基金赎回确认日确认。

未实现损益平准金与已实现损益平准金均在“损益平准金”科目中核算，并于期末全额转入“未分配利润/（累计亏损）”。

#### **6.4.4.9 收入/(损失)的确认和计量**

(1) 存款利息收入按存款的本金与适用的利率逐日计提的金额入账。若提前支取定期存款，按协议规定的利率及持有期重新计算存款利息收入，并根据提前支取所实际收到的利息收入与账面已确认的利息收入的差额确认利息损失，列入利息收入减项，存款利息收入以净额列示；

(2) 债券利息收入按债券票面价值与票面利率或内含票面利率计算的金额扣除

应由债券发行企业代扣代缴的个人所得税后的净额确认，在债券实际持有期内逐日计提；

(3) 资产支持证券利息收入按证券票面价值与票面利率计算的金额，扣除应由资产支持证券发行企业代扣代缴的个人所得税后的净额确认，在证券实际持有期内逐日计提；

(4) 买入返售金融资产收入，按买入返售金融资产的成本及实际利率（当实际利率与合同利率差异较小时，也可以用合同利率），在回购期内逐日计提；

(5) 股票投资收益/（损失）于卖出股票成交日确认，并按卖出股票成交金额与其成本的差额入账；

(6) 债券投资收益/（损失）于成交日确认，并按成交总额与其成本、应收利息的差额入账；

(7) 衍生工具收益/（损失）于卖出权证成交日确认，并按卖出权证成交金额与其成本的差额入账；

(8) 股利收益于除息日确认，并按上市公司宣告的分红派息比例计算的金额扣除应由上市公司代扣代缴的个人所得税后的净额入账；

(9) 公允价值变动收益/（损失）系本基金持有的以公允价值计量且其变动计入当期损益的金融资产、以公允价值计量且其变动计入当期损益的金融负债等公允价值变动形成的应计入当期损益的利得或损失；

(10) 其他收入在主要风险和报酬已经转移给对方，经济利益很可能流入且金额可以可靠计量的时候确认。

#### **6.4.4.10 费用的确认和计量**

本基金的管理人报酬和托管费等费用在费用涵盖期间按基金合同或相关公告约定的费率和计算方法逐日确认。

其他金融负债在持有期间确认的利息支出按实际利率法计算，实际利率法与直线法差异较小的则按直线法计算。

#### **6.4.4.11 基金的收益分配政策**

(1) 在符合有关基金分红条件的前提下，本基金每年收益分配次数最多为 6 次，每次收益分配比例不得低于该次可供分配利润的 30%，若《基金合同》生效不满 3 个月可不进行收益分配；

(2) 本基金收益分配方式分为现金分红与红利再投资，投资者可选择现金红利或

将现金红利按除权日的基金份额净值自动转为基金份额进行再投资；若投资者不选择，本基金默认的收益分配方式是现金分红；

(3) 基金收益分配后基金份额净值不能低于面值，即基金收益分配基准日的基金份额净值减去每单位基金份额收益分配金额后不能低于面值。

(4) 每一基金份额享有同等分配权；

(5) 法律法规或监管机关另有规定的，从其规定。

#### **6.4.5 会计政策和会计估计变更以及差错更正的说明**

##### **6.4.5.1 会计政策变更的说明**

本基金本报告期无需要说明的会计政策变更。

##### **6.4.5.2 会计估计变更的说明**

本基金本报告期无需要说明的会计估计变更。

##### **6.4.5.3 差错更正的说明**

本基金本报告期无重大会计差错的内容和更正金额。

#### **6.4.6 税项**

##### **6.4.6.1 印花税**

经国务院批准，财政部、国家税务总局研究决定，自 2008 年 4 月 24 日起，调整证券（股票）交易印花税税率，由原先的 3‰调整为 1‰；

经国务院批准，财政部、国家税务总局研究决定，自 2008 年 9 月 19 日起，调整由出让方按证券（股票）交易印花税税率缴纳印花税，受让方不再征收，税率不变；

根据财政部、国家税务总局财税[2005]103 号文《关于股权分置试点改革有关税收政策问题的通知》的规定，股权分置改革过程中因非流通股股东向流通股股东支付对价而发生的股权转让，暂免征收印花税。

##### **6.4.6.2 增值税**

根据财政部、国家税务总局财税[2016]36 号文《关于全面推开营业税改增值税试点的通知》的规定，经国务院批准，自 2016 年 5 月 1 日起在全国范围内全面推开营业税改征增值税试点，金融业纳入试点范围，由缴纳营业税改为缴纳增值税。对证券投资基金（封闭式证券投资基金，开放式证券投资基金）管理人运用基金买卖股票、债券的转让收入免征增值税；国债、地方政府债利息收入以及金融同业往来利息收入免征增值税；存款利息收入不征收增值税；

根据财政部、国家税务总局财税[2016]46 号文《关于进一步明确全面推开营改增

试点金融业有关政策的通知》的规定，金融机构开展的质押式买入返售金融商品业务及持有政策性金融债券取得的利息收入属于金融同业往来利息收入；

根据财政部、国家税务总局财税[2016]70 号文《关于金融机构同业往来等增值税政策的补充通知》的规定，金融机构开展的买断式买入返售金融商品业务、同业存款、同业存单以及持有金融债券取得的利息收入属于金融同业往来利息收入；

根据财政部、国家税务总局财税[2016]140 号文《关于明确金融、房地产开发、教育辅助服务等增值税政策的通知》的规定，资管产品运营过程中发生的增值税应税行为，以资管产品管理人为增值税纳税人；

根据财政部、国家税务总局财税[2017]56 号文《关于资管产品增值税有关问题的通知》的规定，自 2018 年 1 月 1 日起，资管产品管理人运营资管产品过程中发生的增值税应税行为（以下简称“资管产品运营业务”），暂适用简易计税方法，按照 3% 的征收率缴纳增值税，资管产品管理人未分别核算资管产品运营业务和其他业务的销售额和增值税应纳税额的除外。资管产品管理人可选择分别或汇总核算资管产品运营业务销售额和增值税应纳税额。对资管产品在 2018 年 1 月 1 日前运营过程中发生的增值税应税行为，未缴纳增值税的，不再缴纳；已缴纳增值税的，已纳税额从资管产品管理人以后月份的增值税应纳税额中抵减；

根据财政部、国家税务总局财税[2017]90 号文《关于租入固定资产进项税额抵扣等增值税政策的通知》的规定，自 2018 年 1 月 1 日起，资管产品管理人运营资管产品提供的贷款服务、发生的部分金融商品转让业务，按照以下规定确定销售额：（一）提供贷款服务，以 2018 年 1 月 1 日起产生的利息及利息性质的收入为销售额；（二）转让 2017 年 12 月 31 日前取得的股票（不包括限售股）、债券、基金、非货物期货，可以选择按照实际买入价计算销售额，或者以 2017 年最后一个交易日的股票收盘价（2017 年最后一个交易日处于停牌期间的股票，为停牌前最后一个交易日收盘价）、债券估值（中债金融估值中心有限公司或中证指数有限公司提供的债券估值）、基金份额净值、非货物期货结算价格作为买入价计算销售额。

#### 6.4.6.3 企业所得税

根据财政部、国家税务总局财税[2004]78 号文《关于证券投资基金税收政策的通知》的规定，自 2004 年 1 月 1 日起，对证券投资基金（封闭式证券投资基金，开放式证券投资基金）管理人运用基金买卖股票、债券的差价收入，继续免征企业所得税；

根据财政部、国家税务总局财税[2005]103 号文《关于股权分置试点改革有关税

收政策问题的通知》的规定，股权分置改革中非流通股股东通过对价方式向流通股股东支付的股份、现金等收入，暂免征收流通股股东应缴纳的企业所得税；

根据财政部、国家税务总局财税[2008]1 号文《关于企业所得税若干优惠政策的通知》的规定，对证券投资基金从证券市场中取得的收入，包括买卖股票、债券的差价收入，股权的股息、红利收入，债券的利息收入及其他收入，暂不征收企业所得税。

#### 6.4.6.4 个人所得税

根据财政部、国家税务总局财税[2005]103 号文《关于股权分置试点改革有关税收政策问题的通知》的规定，股权分置改革中非流通股股东通过对价方式向流通股股东支付的股份、现金等收入，暂免征收流通股股东应缴纳的个人所得税；

根据财政部、国家税务总局财税[2008]132 号文《财政部、国家税务总局关于储蓄存款利息所得有关个人所得税政策的通知》的规定，自 2008 年 10 月 9 日起，对储蓄存款利息所得暂免征收个人所得税；

根据财政部、国家税务总局、中国证监会财税[2012]85 号文《关于实施上市公司股息红利差别化个人所得税政策有关问题的通知》的规定，自 2013 年 1 月 1 日起，证券投资基金从公开发行和转让市场取得的上市公司股票，持股期限在 1 个月以内（含 1 个月）的，其股息红利所得全额计入应纳税所得额；持股期限在 1 个月以上至 1 年（含 1 年）的，暂减按 50% 计入应纳税所得额；持股期限超过 1 年的，暂减按 25% 计入应纳税所得额。上述所得统一适用 20% 的税率计征个人所得税；

根据财政部、国家税务总局、中国证监会财税[2015]101 号文《关于上市公司股息红利差别化个人所得税政策有关问题的通知》的规定，自 2015 年 9 月 8 日起，证券投资基金从公开发行和转让市场取得的上市公司股票，持股期限超过 1 年的，股息红利所得暂免征收个人所得税。

### 6.4.8 关联方关系

#### 6.4.8.1 本报告期存在控制关系或其他重大利害关系的关联方发生变化的情况

本报告期存在控制关系或其他重大利害关系的关联方未发生变化。

#### 6.4.8.2 本报告期与基金发生关联交易的各关联方

关联方名称	与本基金的关系
国寿安保基金管理有限公司（简称“国寿安保基金”）	基金管理人、注册登记机构、直销机构
中国银行股份有限公司（简称“中国银行”）	基金托管人、销售机构



注：以下关联交易均在正常业务范围内按一般商业条款订立。

#### 6.4.9 本报告期及上年度可比期间的关联方交易

##### 6.4.9.1 通过关联方交易单元进行的交易

本基金本报告期未发生通过关联方交易单元进行的交易。

##### 6.4.9.2 关联方报酬

###### 6.4.9.2.1 基金管理费

单位：人民币元

项目	本期
	2019年4月12日(基金合同生效日)至2019年6月30日
当期发生的基金应支付的管理费	180,438.32
其中：支付销售机构的客户维护费	36,471.05

注：本基金的管理费按前一日基金资产净值的 0.80% 年费率计提。管理费的计算方法如下：

$$H = E \times 0.80\% \div \text{当年天数}$$

H 为每日应计提的基金管理费

E 为前一日的基金资产净值

###### 6.4.9.2.2 基金托管费

单位：人民币元

项目	本期
	2019年4月12日(基金合同生效日)至2019年6月30日
当期发生的基金应支付的托管费	56,386.96

注：本基金的托管费按前一日基金资产净值的 0.25% 的年费率计提。托管费的计算方法如下：

$$H = E \times 0.25\% \div \text{当年天数}$$

H 为每日应计提的基金托管费

E 为前一日的基金资产净值

##### 6.4.9.3 与关联方进行银行间同业市场的债券(含回购)交易

本基金本报告期无与关联方进行银行间同业市场的债券（含回购）交易。

##### 6.4.9.4 各关联方投资本基金的情况

###### 6.4.9.4.1 报告期内基金管理人运用固有资金投资本基金的情况

本报告期末基金管理人未运用固有资金投资本基金。

###### 6.4.9.4.2 报告期末除基金管理人之外的其他关联方投资本基金的情况

本基金本报告期及上年度末除基金管理人之外的其他关联方未投资本基金。

**6.4.9.5 由关联方保管的银行存款余额及当期产生的利息收入**

单位：人民币元

关联方名称	本期	
	2019 年 4 月 12 日(基金合同生效日)至 2019 年 6 月 30 日	
	期末余额	当期利息收入
中国银行	2,379,841.00	39,026.03

注：本基金的银行存款由基金托管人中国银行股份有限公司保管，按银行约定利率计息。

**6.4.9.6 本基金在承销期内参与关联方承销证券的情况**

本基金本报告期内未在承销期内直接通过关联方购入证券。

**6.4.9.7 其他关联交易事项的说明**

本基金本报告期无其他关联交易事项。

**6.4.10 利润分配情况****6.4.10.1 利润分配情况——非货币市场基金**

本基金于本报告期间未进行利润分配。

**6.4.11 期末（2019 年 6 月 30 日）本基金持有的流通受限证券****6.4.11.1 因认购新发/增发证券而于期末持有的流通受限证券**

本基金本报告期末未持有因认购新发/增发证券而流通受限的证券。

**6.4.12.17 期末持有的暂时停牌等流通受限股票**

本基金本报告期末未持有暂时停牌等流通受限股票。

**6.4.12.18 期末债券正回购交易中作为抵押的债券****6.4.12.18.1 银行间市场债券正回购**

本基金本报告期末未持有证券正回购交易中作为抵押的债券。

**6.4.12.18.2 交易所市场债券正回购**

本基金本报告期末未持有债券正回购交易中作为抵押的债券。

**§ 6 半年度财务会计报告（未经审计）（转型前）****6.1 资产负债表**

会计主体：国寿安保保本混合型证券投资基金

报告截止日：2019 年 4 月 11 日

单位：人民币元

资产	本期末 2019年4月11日	上年度末 2018年12月31日
<b>资产：</b>		
银行存款	131,854,331.67	2,050,155.24
结算备付金	319,691.50	947,850.32
存出保证金	2,498.43	7,088.69
交易性金融资产	59,000.00	179,679,652.64
其中：股票投资	0.00	5,516,052.64
基金投资	0.00	0.00
债券投资	59,000.00	174,163,600.00
资产支持证券投资	0.00	0.00
贵金属投资	-	-
衍生金融资产	0.00	0.00
买入返售金融资产	0.00	2,000,000.00
应收证券清算款	0.00	103,866.80
应收利息	19,977.51	2,985,908.05
应收股利	0.00	0.00
应收申购款	0.00	198.10
递延所得税资产	-	-
其他资产	0.00	0.00
资产总计	132,255,499.11	187,774,719.84
<b>负债和所有者权益</b>	<b>本期末 2019年4月11日</b>	<b>上年度末 2018年12月31日</b>
<b>负债：</b>		
短期借款	0.00	0.00
交易性金融负债	0.00	0.00
衍生金融负债	0.00	0.00
卖出回购金融资产款	0.00	19,500,000.00
应付证券清算款	0.00	14,311.63
应付赎回款	8,286,707.92	1,369.16
应付管理人报酬	37,958.26	172,172.15
应付托管费	6,326.37	28,695.37
应付销售服务费	0.00	0.00
应付交易费用	17,240.28	2,961.10
应交税费	941.75	12,591.64
应付利息	0.00	5,607.84
应付利润	0.00	0.00
递延所得税负债	-	-
其他负债	183,144.70	284,011.00
负债合计	8,532,319.28	20,021,719.89
<b>所有者权益：</b>		
实收基金	120,687,932.01	159,137,963.94
未分配利润	3,035,247.82	8,615,036.01
所有者权益合计	123,723,179.83	167,752,999.95

负债和所有者权益总计	132,255,499.11	187,774,719.84
------------	----------------	----------------

注：报告截止日 2019 年 4 月 11 日，基金份额净值 1.025 元，基金份额总额 120,687,932.01 份。

## 6.2 利润表

会计主体：国寿安保保本混合型证券投资基金

本报告期：2019 年 1 月 1 日至 2019 年 4 月 11 日

单位：人民币元

项 目	本期 2019 年 1 月 1 日至 2019 年 4 月 11 日	上年度可比期间 2018 年 1 月 1 日至 2018 年 6 月 30 日
<b>一、收入</b>	3,729,197.88	5,056,067.30
1. 利息收入	1,613,378.76	5,235,774.38
其中：存款利息收入	25,677.84	16,345.53
债券利息收入	1,581,661.52	5,191,205.09
资产支持证券利息收入	-	-
买入返售金融资产收入	6,039.40	28,223.76
其他利息收入	-	-
2. 投资收益（损失以“-”填列）	178,989.53	-879,960.07
其中：股票投资收益	-156,481.72	75,204.78
基金投资收益	-	-
债券投资收益	335,307.25	-1,087,564.85
资产支持证券投资收益	-	-
贵金属投资收益	-	-
衍生工具收益	-	-
股利收益	164.00	132,400.00
3. 公允价值变动收益（损失以“-”号填列）	1,886,541.48	612,323.57
4. 汇兑收益（损失以“-”号填列）	-	-
5. 其他收入（损失以“-”号填列）	50,288.11	87,929.42
<b>减：二、费用</b>	850,952.67	2,101,865.08
1. 管理人报酬	516,648.74	1,201,017.11
2. 托管费	86,108.08	200,169.47
3. 销售服务费	-	-
4. 交易费用	21,383.64	9,454.02
5. 利息支出	160,313.84	467,269.97
其中：卖出回购金融资产支出	160,313.84	467,269.97
6. 税金及附加	4,024.50	17,863.30
7. 其他费用	62,473.87	206,091.21
<b>三、利润总额（亏损总额以“-”号填列）</b>	2,878,245.21	2,954,202.22
减：所得税费用	-	-
<b>四、净利润（净亏损以“-”号填列）</b>	2,878,245.21	2,954,202.22

**6.3 所有者权益（基金净值）变动表**

会计主体：国寿安保保本混合型证券投资基金

本报告期：2019 年 1 月 1 日至 2019 年 4 月 11 日

单位：人民币元

项目	本期 2019 年 1 月 1 日至 2019 年 4 月 11 日		
	实收基金	未分配利润	所有者权益合计
一、期初所有者权益（基金净值）	159,137,963.94	8,615,036.01	167,752,999.95
二、本期经营活动产生的基金净值变动数（本期利润）	0.00	2,878,245.21	2,878,245.21
三、本期基金份额交易产生的基金净值变动数 （净值减少以“-”号填列）	-38,450,031.93	-1,593,111.66	-40,043,143.59
其中：1. 基金申购款	192,055.30	8,872.00	200,927.30
2. 基金赎回款	-38,642,087.23	-1,601,983.66	-40,244,070.89
四、本期向基金份额持有人分配利润产生的基金净值变动（净值减少以“-”号填列）	0.00	-6,864,921.74	-6,864,921.74
五、期末所有者权益（基金净值）	120,687,932.01	3,035,247.82	123,723,179.83
项目	上年度可比期间 2018 年 1 月 1 日至 2018 年 6 月 30 日		
	实收基金	未分配利润	所有者权益合计
一、期初所有者权益（基金净值）	206,392,403.00	6,265,184.04	212,657,587.04
二、本期经营活动产生的基金净值变动数（本期利润）	-	2,954,202.22	2,954,202.22
三、本期基金份额交易产生的基金净值变动数 （净值减少以“-”号填列）	-28,579,045.74	-1,208,996.14	-29,788,041.88
其中：1. 基金申购款	99,882.81	3,935.65	103,818.46
2. 基金赎回款	-28,678,928.55	-1,212,931.79	-29,891,860.34
四、本期向基金份额持有人分配利润产生的基金净值变动（净值减少以“-”号填列）	-	-	-
五、期末所有者权益（基金净值）	177,813,357.26	8,010,390.12	185,823,747.38

报表附注为财务报表的组成部分。

本报告 6.1 至 6.4 财务报表由下列负责人签署：

_____ 左季庆	_____ 王文英	_____ 韩占锋
基金管理人负责人	主管会计工作负责人	会计机构负责人

## 6.4 报表附注

### 6.4.1 基金基本情况

国寿安保保本混合型证券投资基金（简称“本基金”），系经中国证券监督管理委员会（简称“中国证监会”）证监许可[2015]2250号文《关于准予国寿安保保本混合型证券投资基金注册的批复》的核准，由国寿安保基金管理有限公司（简称“国寿安保”）于2016年3月1日至2016年3月31日向社会公开发行募集，募集期结束经安永华明会计师事务所（特殊普通合伙）验证出具安永华明(2016)验字第61090605\_A02号验资报告后，向中国证监会报送基金备案材料。基金合同于2016年4月6日正式生效，首次设立募集规模为621,158,608.70份基金份额。本基金为契约型开放式，存续期限不定。本基金的基金管理人和注册登记机构为国寿安保，基金托管人为中国银行股份有限公司（简称“中国银行”）。

本基金的投资范围为具有良好流动性的金融工具，包括国内依法公开发行交易的债券、股票（包括中小板、创业板及其他经中国证监会核准上市的股票）、货币市场工具、权证以及法律法规或中国证监会允许基金投资的其他金融工具（但需符合中国证监会的相关规定）。本基金的基金资产包括固定收益类资产和风险资产，固定收益类资产包括国内依法上市的国家债券、中央银行票据、金融债券、次级债券、企业债券、公司债券、中期票据、短期融资券、超短期融资券、政府支持机构债券、政府支持债券、地方政府债券、中小企业私募债、证券公司短期公司债、资产支持证券、可转换债券、可交换债券、债券回购、银行存款等。风险资产为股票（包括中小板、创业板及其他经中国证监会核准上市的股票）、权证等。

基金的投资组合比例为：固定收益类资产占基金资产的比例不低于60%；风险资产占基金资产的比例不高于40%，其中，基金持有的全部权证的市值不超过基金资产净值的3%；本基金保留不低于基金资产净值5%的现金或到期日在一年以内的政府债券。

### 6.4.2 会计报表的编制基础

本财务报表系按照财政部颁布的《企业会计准则-基本准则》以及其后颁布及修订的具体会计准则、应用指南、解释以及其他相关规定（以下统称“企业会计准则”）编制，同时，对于在具体会计核算和信息披露方面，也参考了中国证券投资基金业协会修订并发布的《证券投资基金会计核算业务指引》、中国证监会制定的《关于进一步规范证券投资基金估值业务的指导意见》、《关于证券投资基金执行〈企业会计准则〉

估值业务及份额净值计价有关事项的通知》、《证券投资基金信息披露管理办法》、《证券投资基金信息披露内容与格式准则》第 3 号《半年度报告的内容与格式》、《证券投资基金信息披露编报规则》第 3 号《会计报表附注的编制及披露》、《证券投资基金信息披露 XBRL 模板第 3 号〈年度报告和半年度报告〉》及其他中国证监会颁布的相关规定。

本财务报表以本基金持续经营为基础列报。

#### **6.4.3 遵循企业会计准则及其他有关规定的声明**

本财务报表符合企业会计准则的要求，真实、完整地反映了本基金于 2019 年 4 月 11 日的财务状况以及 2019 年 1 月 1 日至 2019 年 4 月 11 日的经营成果和净值变动情况。

#### **6.4.4 本报告期所采用的会计政策、会计估计与最近一期年度报告相一致的说明**

本报告期所采用的会计政策、会计估计与最近一期年度报告相一致。

#### **6.4.5 会计政策和会计估计变更以及差错更正的说明**

##### **6.4.5.1 会计政策变更的说明**

本基金本报告期无需要说明的会计政策变更。

##### **6.4.5.2 会计估计变更的说明**

本基金本报告期无需要说明的会计估计变更。

##### **6.4.5.3 差错更正的说明**

本基金本报告期无重大会计差错的内容和更正金额。

#### **6.4.6 税项**

##### **6.4.6.1 印花税**

经国务院批准，财政部、国家税务总局研究决定，自 2008 年 4 月 24 日起，调整证券（股票）交易印花税税率，由原先的 3‰调整为 1‰；

经国务院批准，财政部、国家税务总局研究决定，自 2008 年 9 月 19 日起，调整由出让方按证券（股票）交易印花税税率缴纳印花税，受让方不再征收，税率不变；

根据财政部、国家税务总局财税[2005]103 号文《关于股权分置试点改革有关税收政策问题的通知》的规定，股权分置改革过程中因非流通股股东向流通股股东支付对价而发生的股权转让，暂免征收印花税。

##### **6.4.6.2 增值税**

根据财政部、国家税务总局财税[2016]36号文《关于全面推开营业税改增值税试点的通知》的规定，经国务院批准，自2016年5月1日起在全国范围内全面推开营业税改征增值税试点，金融业纳入试点范围，由缴纳营业税改为缴纳增值税。对证券投资基金（封闭式证券投资基金，开放式证券投资基金）管理人运用基金买卖股票、债券的转让收入免征增值税；国债、地方政府债利息收入以及金融同业往来利息收入免征增值税；存款利息收入不征收增值税；

根据财政部、国家税务总局财税[2016]46号文《关于进一步明确全面推开营改增试点金融业有关政策的通知》的规定，金融机构开展的质押式买入返售金融商品业务及持有政策性金融债券取得的利息收入属于金融同业往来利息收入；

根据财政部、国家税务总局财税[2016]70号文《关于金融机构同业往来等增值税政策的补充通知》的规定，金融机构开展的买断式买入返售金融商品业务、同业存款、同业存单以及持有金融债券取得的利息收入属于金融同业往来利息收入；

根据财政部、国家税务总局财税[2016]140号文《关于明确金融、房地产开发、教育辅助服务等增值税政策的通知》的规定，资管产品运营过程中发生的增值税应税行为，以资管产品管理人为增值税纳税人；

根据财政部、国家税务总局财税[2017]56号文《关于资管产品增值税有关问题的通知》的规定，自2018年1月1日起，资管产品管理人运营资管产品过程中发生的增值税应税行为（以下简称“资管产品运营业务”），暂适用简易计税方法，按照3%的征收率缴纳增值税，资管产品管理人未分别核算资管产品运营业务和其他业务的销售额和增值税应纳税额的除外。资管产品管理人可选择分别或汇总核算资管产品运营业务销售额和增值税应纳税额。对资管产品在2018年1月1日前运营过程中发生的增值税应税行为，未缴纳增值税的，不再缴纳；已缴纳增值税的，已纳税额从资管产品管理人以后月份的增值税应纳税额中抵减；

根据财政部、国家税务总局财税[2017]90号文《关于租入固定资产进项税额抵扣等增值税政策的通知》的规定，自2018年1月1日起，资管产品管理人运营资管产品提供的贷款服务、发生的部分金融商品转让业务，按照以下规定确定销售额：（一）提供贷款服务，以2018年1月1日起产生的利息及利息性质的收入为销售额；（二）转让2017年12月31日前取得的股票（不包括限售股）、债券、基金、非货物期货，可以选择按照实际买入价计算销售额，或者以2017年最后一个交易日的股票收盘价（2017年最后一个交易日处于停牌期间的股票，为停牌前最后一个交易日收盘价）、



债券估值（中债金融估值中心有限公司或中证指数有限公司提供的债券估值）、基金份额净值、非货物期货结算价格作为买入价计算销售额。

#### 6.4.6.3 企业所得税

根据财政部、国家税务总局财税[2004]78号文《关于证券投资基金税收政策的通知》的规定，自2004年1月1日起，对证券投资基金（封闭式证券投资基金，开放式证券投资基金）管理人运用基金买卖股票、债券的差价收入，继续免征企业所得税；

根据财政部、国家税务总局财税[2005]103号文《关于股权分置试点改革有关税收政策问题的通知》的规定，股权分置改革中非流通股股东通过对价方式向流通股股东支付的股份、现金等收入，暂免征收流通股股东应缴纳的企业所得税；

根据财政部、国家税务总局财税[2008]1号文《关于企业所得税若干优惠政策的通知》的规定，对证券投资基金从证券市场中取得的收入，包括买卖股票、债券的差价收入，股权的股息、红利收入，债券的利息收入及其他收入，暂不征收企业所得税。

#### 6.4.6.4 个人所得税

根据财政部、国家税务总局财税[2005]103号文《关于股权分置试点改革有关税收政策问题的通知》的规定，股权分置改革中非流通股股东通过对价方式向流通股股东支付的股份、现金等收入，暂免征收流通股股东应缴纳的个人所得税；

根据财政部、国家税务总局财税[2008]132号文《财政部、国家税务总局关于储蓄存款利息所得有关个人所得税政策的通知》的规定，自2008年10月9日起，对储蓄存款利息所得暂免征收个人所得税；

根据财政部、国家税务总局、中国证监会财税[2012]85号文《关于实施上市公司股息红利差别化个人所得税政策有关问题的通知》的规定，自2013年1月1日起，证券投资基金从公开发行和转让市场取得的上市公司股票，持股期限在1个月以内（含1个月）的，其股息红利所得全额计入应纳税所得额；持股期限在1个月以上至1年（含1年）的，暂减按50%计入应纳税所得额；持股期限超过1年的，暂减按25%计入应纳税所得额。上述所得统一适用20%的税率计征个人所得税；

根据财政部、国家税务总局、中国证监会财税[2015]101号文《关于上市公司股息红利差别化个人所得税政策有关问题的通知》的规定，自2015年9月8日起，证券投资基金从公开发行和转让市场取得的上市公司股票，持股期限超过1年的，股息红利所得暂免征收个人所得税。

## 6.4.8 关联方关系

### 6.4.8.1 本报告期存在控制关系或其他重大利害关系的关联方发生变化的情况

本报告期存在控制关系或其他重大利害关系的关联方未发生变化。

### 6.4.8.2 本报告期与基金发生关联交易的各关联方

关联方名称	与本基金的关系
国寿安保基金管理有限公司（简称“国寿安保基金”）	基金管理人、注册登记机构、直销机构
中国银行股份有限公司（简称“中国银行”）	基金托管人、销售机构

注：以下关联交易均在正常业务范围内按一般商业条款订立。

## 6.4.9 本报告期及上年度可比期间的关联方交易

### 6.4.9.1 通过关联方交易单元进行的交易

本基金本报告期未发生通过关联方交易单元进行的交易。

### 6.4.9.2 关联方报酬

#### 6.4.9.2.1 基金管理费

单位：人民币元

项目	本期 2019年1月1日至2019 年4月11日	上年度可比期间 2018年1月1日至2018年6 月30日
当期发生的基金应支付的管理费	516,648.74	1,201,017.11
其中：支付销售机构的客户维护费 <sup>1</sup>	92,646.94	263,032.62

注：本基金的管理费按前一日基金资产净值的1.20%年费率计提。管理费的计算方法如下：

$$H = E \times 1.20\% \div \text{当年天数}$$

H 为每日应计提的基金管理费

E 为前一日的基金资产净值

#### 6.4.9.2.2 基金托管费

单位：人民币元

项目	本期 2019年1月1日至2019年4 月11日	上年度可比期间 2018年1月1日至2018年6 月30日
当期发生的基金应支付的托管费	86,108.08	200,169.47

注：本基金的托管费按前一日基金资产净值的0.20%的年费率计提。托管费的计算方法如下：

$$H = E \times 0.20\% \div \text{当年天数}$$

H 为每日应计提的基金托管费

E 为前一日的基金资产净值

### 6.4.9.3 与关联方进行银行间同业市场的债券(含回购)交易

本基金本报告期无与关联方进行银行间同业市场的债券（含回购）交易。

### 6.4.9.4 各关联方投资本基金的情况

#### 6.4.9.4.1 报告期内基金管理人运用固有资金投资本基金的情况

本报告期末基金管理人未运用固有资金投资本基金。

#### 6.4.9.4.2 报告期末除基金管理人之外的其他关联方投资本基金的情况

本基金本报告期及上年度末除基金管理人之外的其他关联方未投资本基金。

### 6.4.9.5 由关联方保管的银行存款余额及当期产生的利息收入

单位：人民币元

关联方名称	本期		上年度可比期间	
	2019年1月1日至2019年4月11日		2018年1月1日至2018年6月30日	
	期末余额	当期利息收入	期末余额	当期利息收入
中国银行	131,854,331.67	23,778.16	2,124,448.86	9,795.50

注：本基金的银行存款由基金托管人中国银行股份有限公司保管，按银行约定利率计息。

### 6.4.9.6 本基金在承销期内参与关联方承销证券的情况

本基金本报告期内未在承销期内直接通过关联方购入证券。

### 6.4.9.7 其他关联交易事项的说明

本基金本报告期无其他关联交易事项。

### 6.4.10 利润分配情况

#### 6.4.10.1 利润分配情况——非货币市场基金

金额单位：人民币元

序号	权益登记日	除息日		每10份基金份额分红数	现金形式发放总额	再投资形式发放总额	本期利润分配合计	备注
		场内	场外					
1	2019年3月26日	-	2019年3月26日	0.4800	6,864,921.74	-	6,864,921.74	
合计	-	-	-	0.4800	6,864,921.74	-	6,864,921.74	

**6.4.11 期末（2019 年 4 月 11 日）本基金持有的流通受限证券****6.4.11.1 因认购新发/增发证券而于期末持有的流通受限证券**

本基金于 2019 年 4 月 11 日未持有因认购新发/增发证券而流通受限的证券。

**6.4.11.2 期末持有的暂时停牌股票**

本基金于 2019 年 4 月 11 日未持有暂时停牌等流通受限股票。

**6.4.11.3 期末债券正回购交易中作为抵押的债券****6.4.11.3.1 银行间市场债券正回购**

本基金于 2019 年 4 月 11 日未持有证券正回购交易中作为抵押的债券。

**6.4.11.3.2 交易所市场债券正回购**

本基金于 2019 年 4 月 11 日未持有债券正回购交易中作为抵押的债券。

**§ 7 投资组合报告（转型后）****7.1 期末基金资产组合情况**

金额单位：人民币元

序号	项目	金额	占基金总资产的比例（%）
1	权益投资	17,842,057.71	17.64
	其中：股票	17,842,057.71	17.64
2	基金投资	-	-
3	固定收益投资	79,060,009.60	78.16
	其中：债券	79,060,009.60	78.16
	资产支持证券	-	-
4	贵金属投资	-	-
5	金融衍生品投资	-	-
6	买入返售金融资产	-	-
	其中：买断式回购的买入返售金融资产	-	-
7	银行存款和结算备付金合计	2,640,651.29	2.61
8	其他各项资产	1,607,905.26	1.59
9	合计	101,150,623.86	100.00

**7.2 期末按行业分类的股票投资组合****7.2.1 报告期末按行业分类的境内股票投资组合**

金额单位：人民币元

代码	行业类别	公允价值	占基金资产净值比例（%）
A	农、林、牧、渔业	-	-

B	采矿业	55,912.50	0.06
C	制造业	12,450,306.45	13.30
D	电力、热力、燃气及水生产和供应业	-	-
E	建筑业	-	-
F	批发和零售业	-	-
G	交通运输、仓储和邮政业	-	-
H	住宿和餐饮业	449,500.00	0.48
I	信息传输、软件和信息技术服务业	319,203.76	0.34
J	金融业	3,117,085.00	3.33
K	房地产业	1,450,050.00	1.55
L	租赁和商务服务业	-	-
M	科学研究和技术服务业	-	-
N	水利、环境和公共设施管理业	-	-
O	居民服务、修理和其他服务业	-	-
P	教育	-	-
Q	卫生和社会工作	-	-
R	文化、体育和娱乐业	-	-
S	综合	-	-
	合计	17,842,057.71	19.06

### 7.2.2 报告期末按行业分类的港股通投资股票投资组合

本基金本报告期末未持有港股通投资股票。

### 7.2.3 期末按公允价值占基金资产净值比例大小排序的前十名股票投资明细

金额单位：人民币元

序号	股票代码	股票名称	数量（股）	公允价值	占基金资产净值比例（%）
1	601336	新华保险	14,500	797,935.00	0.85
2	000333	美的集团	15,000	777,900.00	0.83
3	600031	三一重工	55,000	719,400.00	0.77
4	002508	老板电器	25,000	678,500.00	0.72
5	000651	格力电器	11,000	605,000.00	0.65
6	600030	中信证券	25,000	595,250.00	0.64
7	601939	建设银行	80,000	595,200.00	0.64
8	601398	工商银行	100,000	589,000.00	0.63
9	600887	伊利股份	17,000	567,970.00	0.61
10	300408	三环集团	28,000	544,600.00	0.58

注：投资者欲了解本报告期末基金投资的所有股票投资明细，应阅读登载于国寿安保基金管理有限公司网站的半年度报告正文。

### 7.3 报告期内股票投资组合的重大变动

#### 7.3.1 累计买入金额超出期末基金资产净值 2%或前 20 名的股票明细

金额单位：人民币元

序号	股票代码	股票名称	本期累计买入金额	占期末基金资产净值比例 (%)
1	601336	新华保险	878,066.00	0.94
2	000333	美的集团	760,870.00	0.81
3	000651	格力电器	681,430.00	0.73
4	002508	老板电器	675,886.00	0.72
5	600031	三一重工	671,000.00	0.72
6	601939	建设银行	590,000.00	0.63
7	600887	伊利股份	582,510.00	0.62
8	600030	中信证券	580,350.00	0.62
9	601398	工商银行	573,700.00	0.61
10	600741	华域汽车	532,000.00	0.57
11	300408	三环集团	529,710.00	0.57
12	300124	汇川技术	526,950.00	0.56
13	001979	招商蛇口	525,100.00	0.56
14	600690	海尔智家	518,300.00	0.55
15	600048	保利地产	516,740.00	0.55
16	601877	正泰电器	515,125.00	0.55
17	603228	景旺电子	512,970.00	0.55
18	600036	招商银行	502,238.00	0.54
19	000338	潍柴动力	476,100.00	0.51
20	600258	首旅酒店	455,870.00	0.49

注：本项的“买入金额”均按买入成交金额（成交单价乘以成交数量）填列，不考虑相关交易费用。

#### 7.3.2 累计卖出金额超出期末基金资产净值 2%或前 20 名的股票明细

金额单位：人民币元

序号	股票代码	股票名称	本期累计卖出金额	占期末基金资产净值比例 (%)
1	002384	东山精密	276,100.00	0.29
2	600887	伊利股份	66,430.00	0.07
3	000651	格力电器	53,840.00	0.06

注：本项的“卖出金额”均按卖出成交金额（成交单价乘以成交数量）填列，不考虑相关交易费用。

### 7.3.3 买入股票的成本总额及卖出股票的收入总额

单位：人民币元

买入股票成本（成交）总额	18,513,190.21
卖出股票收入（成交）总额	396,370.00

注：本项的“买入股票成本”、“卖出股票收入”均按买卖成交金额（成交单价乘以成交数量）填列，不考虑相关交易费用。

### 7.4 期末按债券品种分类的债券投资组合

金额单位：人民币元

序号	债券品种	公允价值	占基金资产净值比例（%）
1	国家债券	-	-
2	央行票据	-	-
3	金融债券	71,453,149.60	76.34
	其中：政策性金融债	71,453,149.60	76.34
4	企业债券	3,382,660.00	3.61
5	企业短期融资券	-	-
6	中期票据	-	-
7	可转债（可交换债）	4,224,200.00	4.51
8	同业存单	-	-
9	其他	-	-
10	合计	79,060,009.60	84.46

### 7.5 期末按公允价值占基金资产净值比例大小排序的前五名债券投资明细

金额单位：人民币元

序号	债券代码	债券名称	数量（张）	公允价值	占基金资产净值比例（%）
1	018007	国开 1801	101,980	10,286,722.60	10.99
2	108602	国开 1704	100,000	10,101,000.00	10.79
3	190202	19 国开 02	100,000	9,967,000.00	10.65
4	190303	19 进出 03	100,000	9,929,000.00	10.61
5	190205	19 国开 05	100,000	9,795,000.00	10.46

### 7.6 期末按公允价值占基金资产净值比例大小排序前十名资产支持证券投资明细

本基金本报告期末未持有资产支持证券。

### 7.7 报告期末按公允价值占基金资产净值比例大小排序的前五名贵金属投资明细

本基金本报告期末未持有贵金属。

### 7.8 期末按公允价值占基金资产净值比例大小排序的前五名权证投资明细

本基金本报告期末未持有权证。

**7.9 报告期末本基金投资的股指期货交易情况说明**

本基金本报告期末未持有股指期货。

**7.10 报告期末本基金投资的国债期货交易情况说明**

本基金本报告期末未持有国债期货。

**7.11 投资组合报告附注****7.11.1 本基金投资的前十名证券的发行主体本期受到调查以及处罚的情况的说明**

报告期内基金投资的前十名证券的发行主体没有被监管部门立案调查，或在报告编制日前一年内受到公开谴责、处罚。

**7.11.2 基金投资的前十名股票超出基金合同规定的备选股票库情况的说明**

基金投资的前十名股票中，没有投资超出基金合同规定备选股票库之外的股票。

**7.11.3 期末其他各项资产构成**

单位：人民币元

序号	名称	金额
1	存出保证金	9,466.86
2	应收证券清算款	-
3	应收股利	-
4	应收利息	1,593,243.67
5	应收申购款	5,194.73
6	其他应收款	-
7	待摊费用	-
8	其他	-
9	合计	1,607,905.26

**7.11.4 期末持有的处于转股期的可转换债券明细**

金额单位：人民币元

序号	债券代码	债券名称	公允价值	占基金资产净值比例（%）
1	132006	16 皖新 EB	4,187,200.00	4.47

**7.11.5 期末前十名股票中存在流通受限情况的说明**

本基金本报告期末前十名股票中不存在流通受限的情况。

**7.11.6 投资组合报告附注的其他文字描述部分**

由于四舍五入的原因，分项之和与合计项之间可能存在尾差。



## § 7 投资组合报告（转型前）

### 7.1 期末基金资产组合情况

金额单位：人民币元

序号	项目	金额	占基金总资产的比例（%）
1	权益投资	-	-
	其中：股票	-	-
2	基金投资	-	-
3	固定收益投资	59,000.00	0.04
	其中：债券	59,000.00	0.04
	资产支持证券	-	-
4	贵金属投资	-	-
5	金融衍生品投资	-	-
6	买入返售金融资产	0.00	-
	其中：买断式回购的买入返售金融资产	-	-
7	银行存款和结算备付金合计	132,174,023.17	99.94
8	其他资产	22,475.94	0.02
9	合计	132,255,499.11	100.00

### 7.2 期末按行业分类的股票投资组合

#### 7.2.1 报告期末按行业分类的境内股票投资组合

本基金于 2019 年 4 月 11 日未持有股票。

#### 7.2.2 报告期末按行业分类的港股通投资股票投资组合

本基金于 2019 年 4 月 11 日未持有港股通投资股票。

### 7.3 期末按公允价值占基金资产净值比例大小排序的所有股票投资明细

本基金于 2019 年 4 月 11 日未持有股票。

### 7.4 报告期内股票投资组合的重大变动

#### 7.4.1 累计买入金额超出期初基金资产净值 2%或前 20 名的股票明细

金额单位：人民币元

序号	股票代码	股票名称	本期累计买入金额	占期初基金资产净值比例（%）
1	000786	北新建材	422,700.00	0.25
2	601669	中国电建	301,200.00	0.18
3	600585	海螺水泥	182,850.00	0.11
4	000338	潍柴动力	123,100.00	0.07
5	600276	恒瑞医药	108,820.00	0.06

注：本项的“买入金额”均按买入成交金额（成交单价乘以成交数量）填列，不考虑相关交

易费用。

#### 7.4.2 累计卖出金额超出期初基金资产净值 2%或前 20 名的股票明细

金额单位：人民币元

序号	股票代码	股票名称	本期累计卖出金额	占期初基金资产净值比例（%）
1	600031	三一重工	762,600.00	0.45
2	000786	北新建材	637,932.00	0.38
3	600030	中信证券	634,500.00	0.38
4	601088	中国神华	633,028.26	0.38
5	600563	法拉电子	583,411.00	0.35
6	002475	立讯精密	487,920.00	0.29
7	601877	正泰电器	474,900.00	0.28
8	300408	三环集团	436,450.00	0.26
9	600585	海螺水泥	410,493.35	0.24
10	002206	海利得	369,200.00	0.22
11	601669	中国电建	338,600.00	0.20
12	600066	宇通客车	316,360.00	0.19
13	600970	中材国际	301,600.00	0.18
14	600019	宝钢股份	295,900.00	0.18
15	603989	艾华集团	246,609.00	0.15
16	600114	东睦股份	245,276.00	0.15
17	601688	华泰证券	227,500.00	0.14
18	601111	中国国航	223,600.00	0.13
19	600703	三安光电	207,540.00	0.12
20	002456	欧菲光	186,598.00	0.11

注：本项的“卖出金额”均按卖出成交金额（成交单价乘以成交数量）填列，不考虑相关交易费用。

#### 7.4.3 买入股票的成本总额及卖出股票的收入总额

单位：人民币元

买入股票成本（成交）总额	1,138,670.00
卖出股票收入（成交）总额	8,579,567.61

注：本项“买入股票成本”、“卖出股票收入”均按买卖成交金额（成交单价乘以成交数量）填列，不考虑相关交易费用。

#### 7.5 期末按债券品种分类的债券投资组合

金额单位：人民币元

序号	债券品种	公允价值	占基金资产净值
----	------	------	---------

			比例（%）
1	国家债券	-	-
2	央行票据	-	-
3	金融债券	-	-
	其中：政策性金融债	-	-
4	企业债券	-	-
5	企业短期融资券	-	-
6	中期票据	-	-
7	可转债（可交换债）	59,000.00	0.05
8	同业存单	-	-
9	其他	-	-
10	合计	59,000.00	0.05

### 7.6 期末按公允价值占基金资产净值比例大小排序的前五名债券投资明细

金额单位：人民币元

序号	债券代码	债券名称	数量（张）	公允价值	占基金资产净值比例（%）
1	123023	迪森转债	320	32,000.00	0.03
2	110056	亨通转债	270	27,000.00	0.02

### 7.7 期末按公允价值占基金资产净值比例大小排序前十名资产支持证券投资明细

本基金于 2019 年 4 月 11 日未持有资产支持证券。

### 7.8 报告期末按公允价值占基金资产净值比例大小排序的前五名贵金属投资明细

本基金于 2019 年 4 月 11 日未持有贵金属。

### 7.9 期末按公允价值占基金资产净值比例大小排序的前五名权证投资明细

本基金于 2019 年 4 月 11 日未持有权证。

### 7.10 报告期末本基金投资的股指期货交易情况说明

本基金于 2019 年 4 月 11 日未持有股指期货。

### 7.11 报告期末本基金投资的国债期货交易情况说明

本基金于 2019 年 4 月 11 日未持有国债期货。

### 7.12 投资组合报告附注

#### 7.12.1 本基金投资的前十名证券的发行主体本期受到调查以及处罚的情况的说明

报告期内基金投资的前十名证券的发行主体没有被监管部门立案调查，或在报告编制日前一年内受到公开谴责、处罚。

#### 7.12.2 基金投资的前十名股票超出基金合同规定的备选股票库情况的说明

基金投资的前十名股票中，没有投资超出基金合同规定备选股票库之外的股票。

**7.12.3 期末其他各项资产构成**

单位：人民币元

序号	名称	金额
1	存出保证金	2,498.43
2	应收证券清算款	-
3	应收股利	-
4	应收利息	19,977.51
5	应收申购款	-
6	其他应收款	-
7	待摊费用	-
8	其他	-
9	合计	22,475.94

**7.12.4 期末持有的处于转股期的可转换债券明细**

本基金于 2019 年 4 月 11 日未持有处于转股期的可转换债券。

**7.12.5 期末前十名股票中存在流通受限情况的说明**

本基金于 2019 年 4 月 11 日前十名股票中不存在流通受限制的情况。

**7.12.5 投资组合报告附注的其他文字描述部分**

由于四舍五入的原因，分项之和与合计项之间可能存在尾差。

**§ 8 基金份额持有人信息（转型后）****8.1 期末基金份额持有人户数及持有人结构**

份额单位：份

持有人户数 (户)	户均持有的 基金份额	持有人结构			
		机构投资者		个人投资者	
		持有份额	占总份 额比例	持有份额	占总份 额比例
516	178,327.27	78,763,007.64	85.60%	13,253,862.86	14.40%

**8.2 期末基金管理人的从业人员持有本基金的情况**

项目	持有份额总数（份）	占基金总份额比例
基金管理人所有从业人员持有本基金	1,060.03	0.0012%

**8.3 期末基金管理人的从业人员持有本开放式基金份额总量区间的情况**

本公司高级管理人员、基金投资和研究部门负责人和本基金基金经理本报告期末未持有本基金。

## § 8 基金份额持有人信息（转型前）

### 8.1 期末基金份额持有人户数及持有人结构

份额单位：份

持有人户数 (户)	户均持有的 基金份额	持有人结构			
		机构投资者		个人投资者	
		持有份额	占总份额比例	持有份额	占总份额比例
605	199,484.19	94,707,200.47	78.47%	25,980,731.54	21.53%

### 8.2 期末基金管理人的从业人员持有本基金的情况

项目	持有份额总数（份）	占基金总份额比例
基金管理人所有从业人员持有本基金	31,035.46	0.0257%

### 8.3 期末基金管理人的从业人员持有本开放式基金份额总量区间的情况

本公司高级管理人员、基金投资和研究部门负责人和本基金基金经理于 2019 年 4 月 11 日未持有本基金。

## § 9 开放式基金份额变动(转型后)

单位：份

基金合同生效日基金份额总额	120,687,932.01
基金合同生效日起至报告期期末基金总申购份额	74,431,128.28
减:基金合同生效日起至报告期期末基金总赎回份额	103,102,189.79
基金合同生效日起至报告期期末基金拆分变动份额（份额减少以“-”填列）	-
本报告期期末基金份额总额	92,016,870.50

## § 9 开放式基金份额变动(转型前)

单位：份

基金合同生效日基金份额总额	621,158,608.70
本报告期期初基金份额总额	159,137,963.94
本报告期期间基金总申购份额	192,055.30
减:本报告期期间基金总赎回份额	38,642,087.23
本报告期期间基金拆分变动份额（份额减少以“-”填列）	-
本报告期期末基金份额总额	120,687,932.01

## § 10 重大事件揭示

### 10.1 基金份额持有人大会决议

本报告期末召开基金份额持有人大会。

### 10.2 基金管理人、基金托管人的专门基金托管部门的重大人事变动

本报告期内，基金管理人未发生重大人事变动。

本报告期内，基金托管人的专门基金托管部门的重大人事变动如下：

（1）2019 年 5 月，陈四清先生因工作调动，辞去中国银行股份有限公司董事长职务。上述人事变动已按相关规定备案、公告。

### 10.3 涉及基金管理人、基金财产、基金托管业务的诉讼

本报告期内无涉及本基金管理人、基金财产、基金托管业务的诉讼。

### 10.4 基金投资策略的改变

本报告期内本基金投资策略未改变。

### 10.5 为基金进行审计的会计师事务所情况

本基金自基金合同生效日起聘请安永华明会计师事务所（特殊普通合伙）为本基金提供审计服务。

### 10.6 管理人、托管人及其高级管理人员受稽查或处罚等情况

本报告期内，管理人、基金托管人的托管业务部门及其高级管理人员未受监管部门稽查或处罚。

### 10.7 基金租用证券公司交易单元的有关情况（转型后）

#### 10.7.1 基金租用证券公司交易单元进行股票投资及佣金支付情况

金额单位：人民币元

券商名称	交易单元数量	股票交易		应支付该券商的佣金		备注
		成交金额	占当期股票成交总额的比例	佣金	占当期佣金总量的比例	
东兴证券	2	18,832,927.00	100.00%	11,889.26	100.00%	-
东吴证券	2	-	-	-	-	-
方正证券	1	-	-	-	-	-
海通证券	2	-	-	-	-	-

注：根据中国证券监督管理委员会《关于完善证券投资基金交易席位制度有关问题的通知》（证监基字[2007]48号）的有关规定要求，本公司在比较了多家证券经营机构的财务状况、经营状况、研究水平后，向多家券商租用了基金专用交易单元。

1、基金专用交易单元的选择标准如下：

- （1）综合实力较强、市场信誉良好；
- （2）财务状况良好，经营状况稳健；
- （3）经营行为规范，具备健全的内部控制制度；

(4) 研究实力较强，并能够第一时间提供丰富的高质量研究咨询报告，并能根据特定要求提供定制研究报告；能够积极同我公司进行业务交流，定期来我公司进行观点交流和路演；

(5) 具有丰富的投行资源和大宗交易信息，愿意积极为我公司提供相关投资机会，能够对公司业务发展形成支持；

(6) 具有费率优势，具备支持交易的安全、稳定、便捷、高效的通讯条件和交易环境，能提供全面的交易信息服务；

(7) 从制度上和技术上保证我公司租用交易单元的交易信息严格保密。

2、基金专用交易单元的选择程序如下：

(1) 公司根据上述标准确定选用交易单元的证券经营机构；

(2) 公司和被选中的证券经营机构签订交易单元租用协议。

### 10.7.2 基金租用证券公司交易单元进行其他证券投资的情况

金额单位：人民币元

券商名称	债券交易		债券回购交易		权证交易	
	成交金额	占当期债券成交总额的比例	成交金额	占当期债券回购成交总额的比例	成交金额	占当期权证成交总额的比例
东兴证券	85,726,806.76	100.00%	61,600,000.00	58.33%	-	-
东吴证券	-	-	-	-	-	-
方正证券	-	-	-	-	-	-
海通证券	-	-	44,000,000.00	41.67%	-	-

## 10.7 基金租用证券公司交易单元的有关情况（转型前）

### 10.7.1 基金租用证券公司交易单元进行股票投资及佣金支付情况

金额单位：人民币元

券商名称	交易单元数量	股票交易		应支付该券商的佣金		备注
		成交金额	占当期股票成交总额的比例	佣金	占当期佣金总量的比例	
海通证券	2	9,718,237.61	100.00%	9,050.62	100.00%	-
东兴证券	2	-	-	-	-	-
方正证券	1	-	-	-	-	-
东吴证券	2	-	-	-	-	-

注：根据中国证券监督管理委员会《关于完善证券投资基金交易席位制度有关问题的通知》（证监基字[2007]48号）的有关规定要求，我公司在比较了多家证券经营机构的财务状况、经营状况、研究水平后，向多家券商租用了基金专用交易单元。

1、基金专用交易单元的选择标准如下：

- (1) 综合实力较强、市场信誉良好；
- (2) 财务状况良好，经营状况稳健；
- (3) 经营行为规范，具备健全的内部控制制度；
- (4) 研究实力较强，并能够第一时间提供丰富的高质量研究咨询报告，并能根据特定要求提供定制研究报告；能够积极同我公司进行业务交流，定期来我公司进行观点交流和路演；
- (5) 具有丰富的投行资源和大宗交易信息，愿意积极为我公司提供相关投资机会，能够对公司业务发展形成支持；
- (6) 具有费率优势，具备支持交易的安全、稳定、便捷、高效的通讯条件和交易环境，能提供全面的交易信息服务；
- (7) 从制度上和技术上保证我公司租用交易单元的交易信息严格保密。

2、基金专用交易单元的选择程序如下：

- (1) 公司根据上述标准确定选用交易单元的证券经营机构；
- (2) 公司和被选中的证券经营机构签订交易单元租用协议。

**10.7.2 基金租用证券公司交易单元进行其他证券投资的情况**

金额单位：人民币元

券商名称	债券交易		债券回购交易		权证交易	
	成交金额	占当期债券成交总额的比例	成交金额	占当期债券回购成交总额的比例	成交金额	占当期权证成交总额的比例
海通证券	65,484,644.83	100.00%	237,700,000.00	100.00%	-	-
东兴证券	-	-	-	-	-	-
方正证券	-	-	-	-	-	-
东吴证券	-	-	-	-	-	-

**§ 11 影响投资者决策的其他重要信息**

**11.1 报告期内单一投资者持有基金份额比例达到或超过 20%的情况（转型后）**

投资者类别	报告期内持有基金份额变化情况					报告期末持有基金情况	
	序号	持有基金份额比例达到或者超过 20% 的时间区间	期初份额	申购份额	赎回份额	持有份额	份额占比
机构	1	20190412~20190418	50,008,000.00	0.00	50,008,000.00	0.00	0.00%
	2	20190524~20190624	0.00	29,808,227.34	29,808,227.34	0.00	0.00%
	3	20190515~20190630	0.00	39,609,823.72	0.00	39,609,823.72	43.05%



产品特有风险							
<p>本基金在报告期内出现单一投资者持有基金份额达到或超过 20% 的情形，可能存在大额赎回的风险，并导致基金净值波动。此外，机构投资者赎回后，可能导致基金规模大幅减小，不利于基金的正常运作。</p> <p>基金管理人承诺以诚实信用、勤勉尽责的原则管理和运用基金资产，并将采取有效措施保证中小投资者的合法权益。</p>							

### 11.1 报告期内单一投资者持有基金份额比例达到或超过 20% 的情况（转型前）

投资者类别	报告期内持有基金份额变化情况					报告期末持有基金情况	
	序号	持有基金份额比例达到或者超过 20% 的时间区间	期初份额	申购份额	赎回份额	持有份额	份额占比
机构	1	20190101~20190411	50,008,000.00	0.00	0.00	50,008,000.00	41.44%
产品特有风险							
<p>本基金在报告期内出现单一投资者持有基金份额达到或超过 20% 的情形，可能存在大额赎回的风险，并导致基金净值波动。此外，机构投资者赎回后，可能导致基金规模大幅减小，不利于基金的正常运作。</p> <p>基金管理人承诺以诚实信用、勤勉尽责的原则管理和运用基金资产，并将采取有效措施保证中小投资者的合法权益。</p>							

### 11.2 影响投资者决策的其他重要信息

根据原《国寿安保保本混合型证券投资基金基金合同》（以下简称“原基金合同”）的有关规定，原国寿安保保本混合型证券投资基金的保本期为三年，自原基金合同生效之日（即 2016 年 4 月 6 日）起至 3 个公历年后对应日止。原国寿安保保本混合型证券投资基金第一个保本周期自 2016 年 4 月 6 日起至 2019 年 4 月 8 日止。

鉴于第一个保本周期到期，且不满足作为法律法规规定的避险策略型基金继续运作的条件，为此，本基金管理人经与基金托管人协商一致，按原基金合同的约定，将原国寿安保保本混合型证券投资基金变更为国寿安保灵活优选混合型证券投资基金。

根据《关于国寿安保保本混合型证券投资基金保本周期到期安排及转型为国寿安保灵活优选混合型证券投资基金相关业务规则的公告》及其他相关公告的安排并报中国证监会备案后，自 2019 年 4 月 12 日起，原国寿安保保本混合型证券投资基金正式转型为国寿安保灵活优选混合型证券投资基金。

国寿安保基金管理有限公司

2019 年 8 月 28 日