

# 工银瑞信新能源汽车主题混合型证券投资 基金 2019 年半年度报告摘要

2019 年 6 月 30 日

基金管理人：工银瑞信基金管理有限公司

基金托管人：交通银行股份有限公司

送出日期：二〇一九年八月二十八日

## §1 重要提示

基金管理人的董事会、董事保证本报告所载资料不存在虚假记载、误导性陈述或重大遗漏，并对其内容的真实性、准确性和完整性承担个别及连带的法律责任。本半年度报告已经三分之二以上独立董事签字同意，并由董事长签发。

基金托管人交通银行股份有限公司根据本基金合同规定，于 2019 年 8 月 26 日复核了本报告中的财务指标、净值表现、利润分配情况、财务会计报告、投资组合报告等内容，保证复核内容不存在虚假记载、误导性陈述或者重大遗漏。

基金管理人承诺以诚实信用、勤勉尽责的原则管理和运用基金资产，但不保证基金一定盈利。

基金的过往业绩并不代表其未来表现。投资有风险，投资者在作出投资决策前应仔细阅读本基金的招募说明书及其更新。

本半年度报告摘要摘自半年度报告正文，投资者欲了解详细内容，应阅读半年度报告正文。

本报告中财务资料未经审计。

本报告期自 2019 年 01 月 01 日起至 06 月 30 日止。

## §2 基金简介

### 2.1 基金基本情况

基金简称	工银新能源汽车混合	
基金主代码	005939	
基金运作方式	契约型开放式	
基金合同生效日	2018 年 11 月 14 日	
基金管理人	工银瑞信基金管理有限公司	
基金托管人	交通银行股份有限公司	
报告期末基金份额总额	29,207,521.32 份	
基金合同存续期	不定期	
下属分级基金的基金简称:	工银新能源汽车混合 A	工银新能源汽车混合 C
下属分级基金的交易代码:	005939	005940
报告期末下属分级基金的份额总额	15,685,741.96 份	13,521,779.36 份

### 2.2 基金产品说明

投资目标	本基金主要投资受益于新能源汽车主题的上市公司股票，采用积极主动的投资策略，在严格控制投资风险的基础上，追求基金资产长期稳定增值，力争实现超越业绩基准的超额收益。
投资策略	本基金将在充足的宏观形势判断和策略分析的基础上，采用动态调整策略，在市场上涨阶段中，适当增加权益类资产配置比例，在市场下行周期中，适当降低权益类资产配置比例，力求实现基金财产的长期稳定增值，从而有效提高不同市场状况下基金资产的整体收益水平。在股票投资方面，在新能源汽车主题界定与行业选择基础上，本基金将通过定性分析和定量分析相结合的办法，自上而下考察市场估值以及行业基本面，自下而上通过对细分行业的变化、价格及技术的最新进展、个股的竞争力等方面的考察决定组合配置。重点关注能够坚持研发并运用新能源汽车先进技术的上市公司，通过进一步对估值水平的评估，最终选择优质且估值合理的上市公司的股票进行投资。
业绩比较基准	70%×中证新能源汽车指数收益率+30%×中债综合财富（总值）指数收益率。
风险收益特征	本基金为混合型基金，预期收益和风险水平低于股票型基金、高于债券型基金与货币市场基金。

### 2.3 基金管理人和基金托管人

项目	基金管理人	基金托管人
----	-------	-------

名称		工银瑞信基金管理有限公司	交通银行股份有限公司
信息披露负责人	姓名	朱碧艳	陆志俊
	联系电话	400-811-9999	95559
	电子邮箱	customerservice@icbccs.com.cn	luzj@bankcomm.com
客户服务电话		400-811-9999	95559
传真		010-66583158	021-62701216

## 2.4 信息披露方式

登载基金半年度报告正文的管理人互联网网址	www.icbccs.com.cn
基金半年度报告备置地点	基金管理人和基金托管人的住所

### §3 主要财务指标和基金净值表现

#### 3.1 主要会计数据和财务指标

金额单位：人民币元

基金级别	工银新能源汽车混合 A	工银新能源汽车混合 C
3.1.1 期间数据和指标	报告期(2019年1月1日 - 2019年6月30日)	报告期(2019年1月1日 - 2019年6月30日)
本期已实现收益	4,294,193.28	1,582,193.77
本期利润	5,233,345.10	647,773.97
加权平均基金份额本期利润	0.1917	0.0459
本期基金份额净值增长率	5.65%	4.89%
3.1.2 期末数据和指标	报告期末(2019年6月30日)	
期末可供分配基金份额利润	0.0578	0.0465
期末基金资产净值	16,592,983.60	14,150,617.69
期末基金份额净值	1.0578	1.0465

注：1、上述基金业绩指标不包括持有人认购或交易基金的各项费用，计入费用后实际收益水平要低于所列数字。

2、本期已实现收益是指基金本期利息收入、投资收益、其他收入（不含公允价值变动收益）扣除相关费用后的余额，本期利润为本期已实现收益加上本期公允价值变动收益。

3、期末可供分配利润，为期末资产负债表中未分配利润与未分配利润中已实现部分的孰低数。

4、所列数据截止到报告期最后一日，无论该日是否为开放日或交易所的交易日。

5、本基金基金合同生效日为 2018 年 11 月 14 日。

#### 3.2 基金净值表现

##### 3.2.1 基金份额净值增长率及其与同期业绩比较基准收益率的比较

工银新能源汽车混合 A

阶段	份额净值增长率①	份额净值增长率标准差②	业绩比较基准收益率③	业绩比较基准收益率标准差④	①—③	②—④
过去一个月	1.63%	1.07%	0.88%	0.91%	0.75%	0.16%
过去三个月	-11.20%	1.63%	-8.48%	1.27%	-2.72%	0.36%
过去六个月	5.65%	1.71%	2.62%	1.29%	3.03%	0.42%
自基金合同	5.78%	1.51%	-0.13%	1.24%	5.91%	0.27%

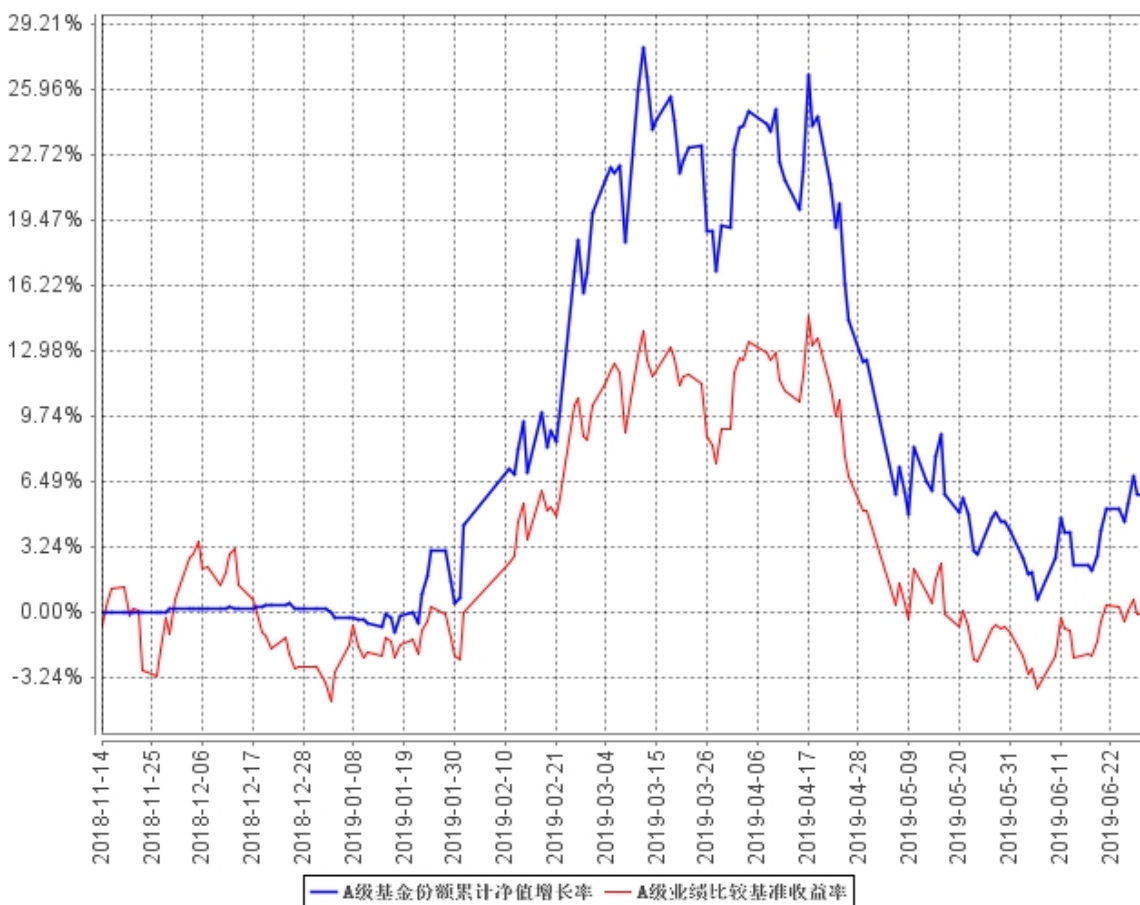
生效起至今						
-------	--	--	--	--	--	--

工银新能源汽车混合 C

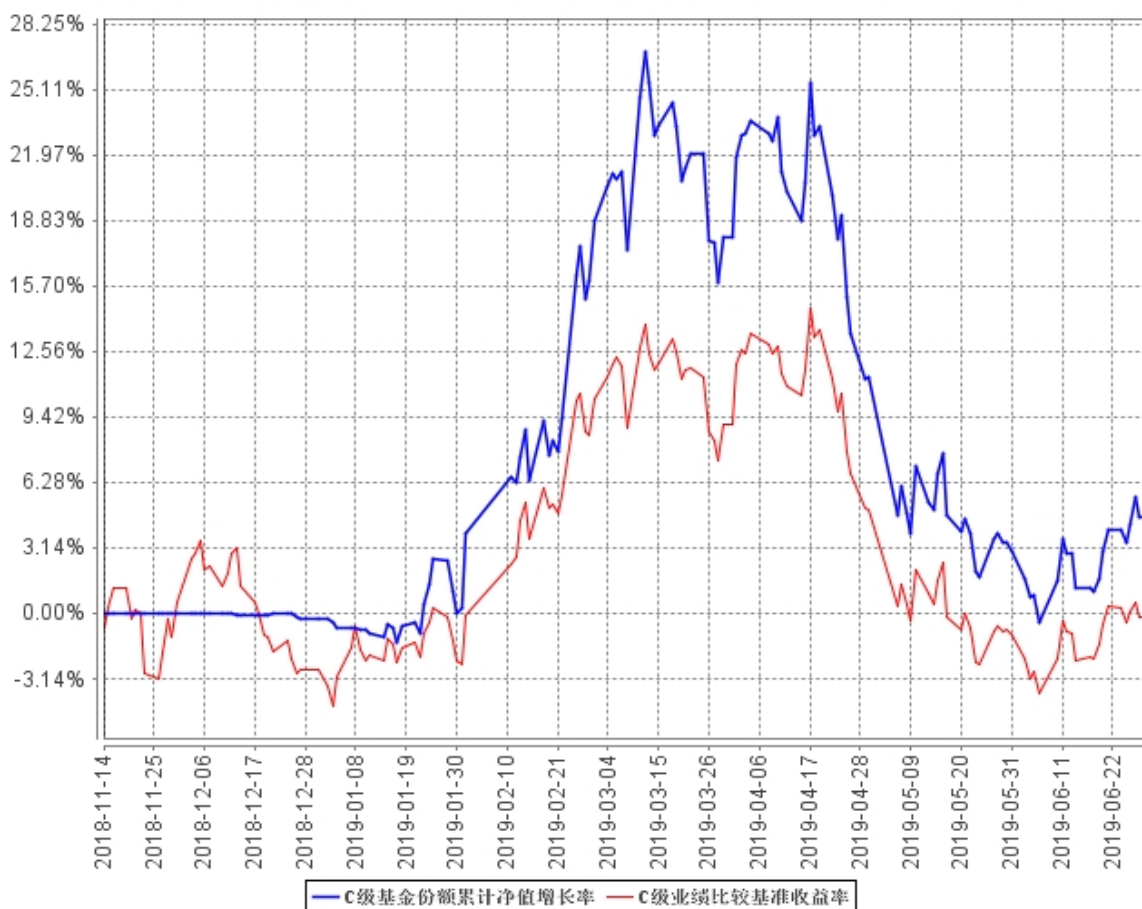
阶段	份额净值增长率①	份额净值增长率标准差②	业绩比较基准收益率③	业绩比较基准收益率标准差④	①-③	②-④
过去一个月	1.60%	1.07%	0.88%	0.91%	0.72%	0.16%
过去三个月	-11.36%	1.63%	-8.48%	1.27%	-2.88%	0.36%
过去六个月	4.89%	1.71%	2.62%	1.29%	2.27%	0.42%
自基金合同生效起至今	4.65%	1.51%	-0.13%	1.24%	4.78%	0.27%

3.2.2 自基金合同生效以来基金份额累计净值增长率变动及其与同期业绩比较基准收益率变动的比较

A级基金份额累计净值增长率与同期业绩比较基准收益率的历史走势对比图



C级基金份额累计净值增长率与同期业绩比较基准收益率的历史走势对比图



注：1、本基金基金合同于 2018 年 11 月 14 日生效。截至报告期末，本基金基金合同生效不满一年。

2、根据基金合同规定，本基金建仓期为 6 个月。建仓期满，本基金的投资符合基金合同关于投资范围及投资限制的规定：股票资产占基金资产的比例为 60% - 95%，其中投资于本基金界定的新能源汽车主题范围内的股票不低于非现金基金资产的 80%。每个交易日日终在扣除股指期货合约、国债期货合约需缴纳的交易保证金后，应当保持不低于基金资产净值的 5% 的现金或到期日在一年以内的政府债券，其中现金不包括结算备付金、存出保证金、应收申购款等。

## §4 管理人报告

### 4.1 基金管理人及基金经理情况

#### 4.1.1 基金管理人及其管理基金的经验

本基金管理人为工银瑞信基金管理有限公司，成立于 2005 年 6 月，是我国第一家由银行直接发起设立并控股的合资基金管理公司。公司目前在北京、上海、深圳设有分公司，在香港和上海设有全资子公司——工银瑞信资产管理（国际）有限公司、工银瑞信投资管理有限公司。

公司（含子公司）拥有公募基金、特定资产管理、企业年金基金投资管理、全国社会保障基金境内外投资管理、基本养老保险基金证券投资管理、保险资产管理、企业年金养老金产品投资管理、QDII、QFII、RQFII 等多项业务资格。

截至 2019 年 6 月 30 日，公司旗下管理工银瑞信核心价值混合型证券投资基金、工银瑞信货币市场基金、工银瑞信中国机会全球配置股票型证券投资基金、工银瑞信沪深 300 指数证券投资基金、工银瑞信添颐债券型证券投资基金、工银瑞信消费服务行业混合型证券投资基金、工银瑞信 60 天理财债券型证券投资基金、工银瑞信金融地产行业混合型证券投资基金、工银瑞信医疗保健行业股票型证券投资基金、工银瑞信沪港深股票型证券投资基金、深证红利交易型开放式指数证券投资基金、工银瑞信上证 50 交易型开放式指数证券投资基金、工银瑞信沪深 300 交易型开放式指数证券投资基金、工银瑞信养老目标日期 2035 三年持有期混合型基金中基金（FOF）等逾 130 只公募基金。

公司始终坚持“以稳健的投资管理，为客户提供卓越的理财服务”为使命，依托强大的股东背景、稳健的经营理念、科学的投研体系、严密的风控机制和资深的管理团队，立足市场化、专业化、规范化和国际化，坚持“稳健投资、价值投资、长期投资”，致力于为广大投资者提供一流的投资管理服务。

#### 4.1.2 基金经理（或基金经理小组）及基金经理助理简介

姓名	职务	任本基金的基金经理（助理）期限		证券从业年限	说明
		任职日期	离任日期		
杜洋	本基金的基金经理	2018 年 11 月 14 日	-	9	2010 年加入工银瑞信，现任研究部能源设施研究团队负责人、基金经理。2015 年 2 月 16 日至今，



					担任工银战略转型主题股票基金基金经理；2016 年 11 月 2 日至 2018 年 10 月 12 日，担任工银瑞信瑞盈 18 个月定期开放债券型证券投资基金基金经理；2017 年 1 月 25 日至 2018 年 6 月 11 日，担任工银瑞信瑞盈半年定期开放债券型证券投资基金基金经理；2018 年 3 月 22 日至今，担任工银瑞信稳健成长混合型证券投资基金基金经理；2018 年 11 月 14 日至今，担任工银瑞信新能源汽车主题混合型证券投资基金基金经理。2019 年 4 月 24 日至今，担任工银瑞信战略新兴产业混合型证券投资基金基金经理。
闫思倩	本基金的基金经理	2018 年 11 月 14 日	-	9	先后在华创证券担任高级分析师，在中银国际证券担任业务经理；2015 年加入工银瑞信基金管理有限公司，现任研究部电力\新能源行业高级研究员、基金经理，2017 年 10 月 17 日至今，担任工银瑞信生态环境行业股票型证券投资基金基金经理；2018 年 11 月 14 日至今，担任工银瑞信新能源汽车主题混合型证券投资基金基金经理。

注：1、任职日期为基金合同生效日或本基金管理人对外披露的任职日期；离职日期为本基金管理人对外披露的离职日期。

2、证券从业的含义遵从行业协会《证券从业人员资格管理办法》的相关规定。

#### 4.2 管理人对报告期内本基金运作合规守信情况的说明

本报告期内，本基金管理人严格按照《证券投资基金法》等有关法律法规及基金合同、招募

说明书等有关基金法律文件的规定，依照诚实信用、勤勉尽责的原则管理和运用基金资产，在控制风险的基础上，为基金份额持有人谋求最大利益，无损害基金份额持有人利益的行为。

### 4.3 管理人对报告期内公平交易情况的专项说明

#### 4.3.1 公平交易制度的执行情况

为了公平对待各类投资人，保护各类投资人利益，避免出现不正当关联交易、利益输送等违法违规行为，公司根据《证券投资基金法》、《证券期货经营机构私募资产管理业务管理办法》、《证券期货经营机构私募资产管理计划运作管理规定》、《证券投资基金管理公司公平交易制度指导意见》等法律法规和公司内部规章，拟定了《公平交易管理办法》、《异常交易管理办法》，对公司管理的各类资产的公平对待做了明确具体的规定，并规定对买卖股票、债券时候的价格和市场价格差距较大，可能存在操纵股价、利益输送等违法违规情况进行监控。本报告期，按照时间优先、价格优先的原则，本公司对满足限价条件且对同一证券有相同交易需求的基金等投资组合，均采用了系统中的公平交易模块进行操作，实现了公平交易；未出现清算不到位的情况，且本基金及本基金与本基金管理人管理的其他投资组合之间未发生法律法规禁止的反向交易及交叉交易。

#### 4.3.2 异常交易行为的专项说明

本基金本报告期内未出现异常交易的情况。本报告期内，本公司所有投资组合参与的交易所公开竞价同日反向交易成交较少的单边交易量超过该证券当日成交量的 5%的情况有 3 次。投资组合经理因投资组合的投资策略而发生同日反向交易，未导致不公平交易和利益输送。

### 4.4 管理人对报告期内基金的投资策略和业绩表现的说明

#### 4.4.1 报告期内基金投资策略和运作分析

2019 年上半年沪深 300 涨 27.07%，创业板上涨 20.87%，中证新能源汽车指数仅涨 2.32%，行业没有明显机会，行业指数大幅跑输大盘，排名全市场后位。新能源汽车基金建仓期结束，整体受到行业低迷影响，上涨 4%。1 季度，行业跟随大盘上涨，新能源汽车基金处于建仓期，也实现了最高 30%涨幅，但 2 季度行业抢装期低于市场预期，板块总体下跌，6 月底龙头宁德时代停产 40%再次低于市场预期，同时，市场对 3 季度出货也调整到年初至今最悲观的状态。鉴于板块

整体判断谨慎，基金进行了减仓，但总体超额收益仍回落，到 6 月最后一个交易日，超额收益仅 1.3%。对于具体环节配置，1 季度看好电解液及六氟磷酸锂的价格弹性，钴的触底，以及动力锂电池等二线标的进入全球供应链。2 季度总体下游出货量低于预期的情况下，全行业没有明显机会，仅仅亿纬锂能受益于电子烟业绩再次超预期，总体走出一枝独秀的行情，是基准权重股，也是基金第一大重仓股。

#### 4.4.2 报告期内基金的业绩表现

报告期内，工银新能源汽车混合 A 份额净值增长率为 5.65%，工银新能源汽车混合 C 份额净值增长率为 4.89%，业绩比较基准收益率为 2.62%。

#### 4.5 管理人对宏观经济、证券市场及行业走势的简要展望

展望下半年，新能源汽车板块预期已经在底部，补贴利空和烧车事件等负面影响都已经反映在股价中，政策托底态度明确，积分制到 2023 年的政策出台，我们预期 2020 年开始的全球新能源汽车消费平价时代即将到来，目前行业渗透率非常低，在补贴退出前夕，中长期处于行业底部，看好未来几年需求高增长。

#### 4.6 管理人对报告期内基金估值程序等事项的说明

1、参与估值流程各方及人员（或小组）的职责分工、专业胜任能力和相关工作经历

（1）职责分工

估值小组成员为 4 人，分别来自公司运作部、固定收益部（或研究部）、风险管理部、法律合规部，组长由运作部负责人担任。

各部门负责人推荐各部门成员，如需更换，由相应部门负责人提出。小组成员需经运作部分管副总批准同意。

（2）专业胜任能力及相关工作经历

小组由具有多年从事估值运作、证券行业研究、风险管理及熟悉业内法律法规的专家型人员组成。

2、投资经理参与或决定估值的程度

投资经理可参与讨论估值原则和方法，但不得参与最终估值决策。

3、参与估值流程各方之间存在的任何重大利益冲突

参与估值流程各方之间不存在任何重大利益冲突。

4、已签约的与估值相关的任何定价服务的性质与程度

尚无已签约的任何定价服务。本基金所采用的估值流程及估值结果均已经过会计师事务所鉴证，并经托管银行复核确认。

#### **4.7 管理人对报告期内基金利润分配情况的说明**

本报告期内，本基金未实施利润分配，符合相关法规及基金合同的规定。

#### **4.8 报告期内管理人对本基金持有人数或基金资产净值预警情形的说明**

本基金在报告期内出现连续六十个工作日基金资产净值低于 5000 万元的情形，根据 2014 年 8 月 8 日生效的《公开募集证券投资基金运作管理办法》第四十一条规定的条件，我司已向证监会递交解决方案，并说明有关情况。

## §5 托管人报告

### 5.1 报告期内本基金托管人遵规守信情况声明

本报告期，基金托管人在本基金的托管过程中，严格遵守了《证券投资基金法》及其他有关法律法规、基金合同、托管协议，尽职尽责地履行了托管人应尽的义务，不存在任何损害基金持有人利益的行为。

### 5.2 托管人对报告期内本基金投资运作遵规守信、净值计算、利润分配等情况的说明

本报告期，工银瑞信基金管理有限公司在本基金投资运作、基金资产净值的计算、基金份额申购赎回价格的计算、基金费用开支等问题上，托管人未发现损害基金持有人利益的行为。

### 5.3 托管人对本半年度报告中财务信息等内容真实、准确和完整发表意见

本报告期，由工银瑞信基金管理有限公司编制并经托管人复核审查的有关本基金的半年度报告中财务指标、净值表现、收益分配情况、财务会计报告相关内容、投资组合报告等内容真实、准确、完整。

## §6 半年度财务会计报告（未经审计）

### 6.1 资产负债表

会计主体：工银瑞信新能源汽车主题混合型证券投资基金

报告截止日：2019 年 6 月 30 日

单位：人民币元

资产	附注号	本期末 2019 年 6 月 30 日	上年度末 2018 年 12 月 31 日
<b>资产：</b>			
银行存款		3,095,670.86	37,756,457.93
结算备付金		55,844.21	2,772,727.27
存出保证金		83,507.86	-
交易性金融资产		25,436,519.17	3,381,028.00
其中：股票投资		25,436,519.17	3,381,028.00
基金投资		-	-
债券投资		-	-
资产支持证券投资		-	-
贵金属投资		-	-
衍生金融资产		-	-
买入返售金融资产		-	-
应收证券清算款		2,506,577.30	36,758,476.61
应收利息		1,112.39	7,221.32
应收股利		-	-
应收申购款		180,651.40	13,097.89
递延所得税资产		-	-
其他资产		-	-
资产总计		31,359,883.19	80,689,009.02
<b>负债和所有者权益</b>	<b>附注号</b>	<b>本期末 2019 年 6 月 30 日</b>	<b>上年度末 2018 年 12 月 31 日</b>
<b>负债：</b>			
短期借款		-	-
交易性金融负债		-	-
衍生金融负债		-	-
卖出回购金融资产款		-	-
应付证券清算款		-	-
应付赎回款		442,130.09	234,903.29
应付管理人报酬		37,355.00	237,545.82
应付托管费		6,225.82	39,590.98
应付销售服务费		4,527.07	38,822.58
应付交易费用		57,680.56	14,651.79

应交税费		-	-
应付利息		-	-
应付利润		-	-
递延所得税负债		-	-
其他负债		68,363.36	1,634.14
负债合计		616,281.90	567,148.60
<b>所有者权益：</b>			
实收基金		29,207,521.32	80,085,712.56
未分配利润		1,536,079.97	36,147.86
所有者权益合计		30,743,601.29	80,121,860.42
负债和所有者权益总计		31,359,883.19	80,689,009.02

注：1、本基金基金合同生效日为 2018 年 11 月 14 日。

2、报告截止日 2019 年 6 月 30 日，基金份额总额为 29,207,521.32 份，其中 A 类基金份额净值为人民币 1.0578 元，份额总额为 15,685,741.96 份；C 类基金份额净值为人民币 1.0465 元，份额总额为 13,521,779.36 份。

## 6.2 利润表

会计主体：工银瑞信新能源汽车主题混合型证券投资基金

本报告期：2019 年 1 月 1 日至 2019 年 6 月 30 日

单位：人民币元

项目	附注号	本期 2019 年 1 月 1 日至 2019 年 6 月 30 日
<b>一、收入</b>		6,817,942.95
1.利息收入		88,390.61
其中：存款利息收入		48,001.76
债券利息收入		-
资产支持证券利息收入		-
买入返售金融资产收入		40,388.85
其他利息收入		-
2.投资收益（损失以“-”填列）		6,423,914.67
其中：股票投资收益		6,255,286.89
基金投资收益		-
债券投资收益		-
资产支持证券投资收益		-
贵金属投资收益		-
衍生工具收益		-
股利收益		168,627.78
3.公允价值变动收益（损失以“-”号填		4,732.02

列)		
4.汇兑收益（损失以“-”号填列）		-
5.其他收入（损失以“-”号填列）		300,905.65
<b>减：二、费用</b>		936,823.88
1. 管理人报酬		338,149.68
2. 托管费		56,358.26
3. 销售服务费		30,673.84
4. 交易费用		432,485.41
5. 利息支出		-
其中：卖出回购金融资产支出		-
6. 税金及附加		-
7. 其他费用		79,156.69
<b>三、利润总额（亏损总额以“-”号填列）</b>		5,881,119.07
减：所得税费用		-
<b>四、净利润（净亏损以“-”号填列）</b>		5,881,119.07

注：本基金基金合同生效日为 2018 年 11 月 14 日。

### 6.3 所有者权益（基金净值）变动表

会计主体：工银瑞信新能源汽车主题混合型证券投资基金

本报告期：2019 年 1 月 1 日至 2019 年 6 月 30 日

单位：人民币元

项目	本期 2019 年 1 月 1 日至 2019 年 6 月 30 日		
	实收基金	未分配利润	所有者权益合计
一、期初所有者权益（基金净值）	80,085,712.56	36,147.86	80,121,860.42
二、本期经营活动产生的基金净值变动数（本期利润）	-	5,881,119.07	5,881,119.07
三、本期基金份额交易产生的基金净值变动数（净值减少以“-”号填列）	-50,878,191.24	-4,381,186.96	-55,259,378.20
其中：1.基金申购款	36,107,024.94	5,877,551.01	41,984,575.95
2.基金赎回款	-86,985,216.18	-10,258,737.97	-97,243,954.15
四、本期向基金份额	-	-	-



持有人分配利润产生的基金净值变动（净值减少以“-”号填列）			
五、期末所有者权益（基金净值）	29,207,521.32	1,536,079.97	30,743,601.29

注：本基金基金合同生效日为 2018 年 11 月 14 日。

报表附注为财务报表的组成部分。

本报告 6.1 至 6.4 财务报表由下列负责人签署：

_____ 王海璐	_____ 赵紫英	_____ 关亚君
基金管理人负责人	主管会计工作负责人	会计机构负责人

## 6.4 报表附注

### 6.4.1 基金基本情况

工银瑞信新能源汽车主题混合型证券投资基金（以下简称“本基金”），系经中国证券监督管理委员会（以下简称“中国证监会”）证监许可[2018]650 号文《关于准予工银瑞信新能源汽车主题混合型证券投资基金注册的批复》的批准，由工银瑞信基金管理有限公司于 2018 年 8 月 22 日至 2018 年 11 月 9 日向社会公开发行募集，募集期结束经安永华明会计师事务所（特殊普通合伙）验证并出具（2018）验字第 60802052\_A12 号验资报告后，向中国证监会报送基金备案材料。基金合同于 2018 年 11 月 14 日正式生效，设立时募集扣除认购费用后的有效认购金额为人民币 287,339,223.33 元，折合 287,339,223.33 份基金份额；有效认购资金在募集期间产生的利息为人民币 197,215.26 元，折合 197,215.26 份基金份额；以上收到的实收基金共计人民币 287,536,438.59 元，折合 287,536,438.59 份基金份额。本基金为契约型开放式，存续期限不定。本基金按照费率标准的不同将本基金的基金份额分为 A 类、C 类两类份额。本基金的基金管理人及注册登记机构均为工银瑞信基金管理有限公司，基金托管人为交通银行股份有限公司。

本基金的投资范围为具有良好流动性的金融工具，包括国内依法发行上市交易的股票（包括中小板、创业板及其他中国证监会允许基金投资的股票）、权证、股指期货、债券（包括国债、地方政府债、政府支持机构债券、金融债、企业债、公司债、次级债、可转换债券、可交换债券、分离交易可转债、央行票据、中期票据、短期融资券、超短期融资券等）、国债期货、资产支持证券、债券回购、银行存款、同业存单和现金，以及法律法规或中国证监会允许基金投资的

其他金融工具（但须符合中国证监会的相关规定）。本基金的投资组合比例为：股票资产占基金资产的比例为 60% - 95%，其中投资于本基金界定的新能源汽车主题范围内的股票不低于非现金基金资产的 80%。每个交易日日终在扣除股指期货合约、国债期货合约需缴纳的交易保证金后，应当保持不低于基金资产净值的 5% 的现金或到期日在一年以内的政府债券，其中现金不包括结算备付金、存出保证金、应收申购款等。本基金的业绩比较基准为：70%×中证新能源汽车指数收益率+30%×中债综合财富（总值）指数收益率。

#### 6.4.2 会计报表的编制基础

本财务报表系按照财政部颁布的《企业会计准则—基本准则》以及其后颁布及修订的具体会计准则、应用指南、解释以及其他相关规定（以下统称“企业会计准则”）编制，同时，对于在具体会计核算和信息披露方面，也参考了中国证券投资基金业协会修订并发布的《证券投资基金会计核算业务指引》、中国证监会制定的《中国证券监督管理委员会关于证券投资基金估值业务的指导意见》、《证券投资基金信息披露管理办法》、《证券投资基金信息披露内容与格式准则》第 3 号《半年度报告的内容与格式》、《证券投资基金信息披露编报规则》第 3 号《会计报表附注的编制及披露》、《证券投资基金信息披露 XBRL 模板第 3 号〈年度报告和半年度报告〉》及其他中国证监会及中国证券投资基金业协会颁布的相关规定及参考意见。

本财务报表以本基金持续经营为基础列报。

#### 6.4.3 遵循企业会计准则及其他有关规定的声明

本财务报表符合企业会计准则的要求，真实、完整地反映了本基金于 2019 年 6 月 30 日的财务状况以及 2019 年上半年的经营成果和净值变动情况。

#### 6.4.4 重要会计政策和会计估计

本基金财务报表所载财务信息根据下列依照企业会计准则、《证券投资基金会计核算业务指引》和其他相关规定所厘定的主要会计政策和会计估计编制。

##### 6.4.4.1 会计年度

本基金会计年度采用公历年度，即每年 1 月 1 日起至 12 月 31 日止。

##### 6.4.4.2 记账本位币

本基金记账本位币和编制本财务报表所采用的货币均为人民币。除有特别说明外，均以人民

币元为单位表示。

#### 6.4.4.3 金融资产和金融负债的分类

金融工具是指形成本基金的金融资产（或负债），并形成其他单位的金融负债（或资产）或权益工具的合同。

##### (1) 金融资产分类

本基金的金融资产于初始确认时分为以下两类：以公允价值计量且其变动计入当期损益的金融资产、贷款和应收款项；

本基金持有的以公允价值计量且其变动计入当期损益的金融资产主要包括股票投资、债券投资和衍生工具等；

##### (2) 金融负债分类

本基金的金融负债于初始确认时归类为以公允价值计量且其变动计入当期损益的金融负债和其他金融负债。本基金目前持有的金融负债划分为其他金融负债。

#### 6.4.4.4 金融资产和金融负债的初始确认、后续计量和终止确认

本基金于成为金融工具合同的一方时确认一项金融资产或金融负债。

划分为以公允价值计量且其变动计入当期损益的金融资产的股票、债券等，以及不作为有效套期工具的衍生工具，按照取得时的公允价值作为初始确认金额，相关的交易费用在发生时计入当期损益；

在持有以公允价值计量且其变动计入当期损益的金融资产期间取得的利息或现金股利，应当确认为当期收益。每日，本基金将以公允价值计量且其变动计入当期损益的金融资产或金融负债的公允价值变动计入当期损益；

处置该金融资产或金融负债时，其公允价值与初始入账金额之间的差额应确认为投资收益，同时调整公允价值变动收益；

当收取该金融资产现金流量的合同权利终止，或该收取金融资产现金流量的权利已转移，且符合金融资产转移的终止确认条件的，金融资产将终止确认；

当金融负债的现时义务全部或部分已经解除的，该金融负债或其一部分将终止确认；

本基金已将金融资产所有权上几乎所有的风险和报酬转移给转入方的，终止确认该金融资产；保留了金融资产所有权上几乎所有的风险和报酬的，不终止确认该金融资产；本基金既没有转移也没有保留金融资产所有权上几乎所有的风险和报酬的，分别下列情况处理：放弃了对该金融资产控制的，终止确认该金融资产并确认产生的资产和负债；未放弃对该金融资产控制的，按

照其继续涉入所转移金融资产的程度确认有关金融资产，并相应确认有关负债；

本基金主要金融工具的成本计价方法具体如下：

(1) 股票投资

买入股票于成交日确认为股票投资，股票投资成本，按成交日应支付的全部价款扣除交易费用入账；

卖出股票于成交日确认股票投资收益，卖出股票的成本按移动加权平均法于成交日结转；

(2) 债券投资

买入债券于成交日确认为债券投资。债券投资成本，按成交日应支付的全部价款扣除交易费用入账，其中所包含的债券应收利息单独核算，不构成债券投资成本；

买入零息债券视同到期一次性还本付息的附息债券，根据其发行价、到期价和发行期限按直线法推算内含票面利率后，按上述会计处理方法核算；

卖出债券于成交日确认债券投资收益，卖出债券的成本按移动加权平均法结转；

(3) 权证投资

买入权证于成交日确认为权证投资。权证投资成本按成交日应支付的全部价款扣除交易费用后入账；

卖出权证于成交日确认衍生工具投资收益，卖出权证的成本按移动加权平均法于成交日结转；

(4) 分离交易可转债

申购新发行的分离交易可转债于获得日，按可分离权证公允价值占分离交易可转债全部公允价值的比例将购买分离交易可转债实际支付全部价款的一部分确认为权证投资成本，按实际支付的全部价款扣减可分离权证确定的成本确认债券成本；

上市后，上市流通的债券和权证分别按上述(2)、(3)中相关原则进行计算；

(5) 回购协议

本基金持有的回购协议（封闭式回购），以成本列示，按实际利率（当实际利率与合同利率差异较小时，也可以用合同利率）在实际持有期间内逐日计提利息。

#### 6.4.4.5 金融资产和金融负债的估值原则

公允价值，是指市场参与者在计量日发生的有序交易中，出售一项资产所能收到或者转移一项负债所需支付的价格。本基金以公允价值计量相关资产或负债，假定出售资产或者转移负债的有序交易在相关资产或负债的主要市场进行；不存在主要市场的，本基金假定该交易在相关资产

或负债的最有利市场进行。主要市场（或最有利市场）是本基金在计量日能够进入的交易市场。本基金采用市场参与者在对该资产或负债定价时为实现其经济利益最大化所使用的假设。

在财务报表中以公允价值计量或披露的资产和负债，根据对公允价值计量整体而言具有重要意义的最低层次输入值，确定所属的公允价值层次：第一层次输入值，在计量日能够取得的相同资产或负债在活跃市场上未经调整的报价；第二层次输入值，除第一层次输入值外相关资产或负债直接或间接可观察的输入值；第三层次输入值，相关资产或负债的不可观察输入值。

每个资产负债表日，本基金对在财务报表中确认的持续以公允价值计量的资产和负债进行重新评估，以确定是否在公允价值计量层次之间发生转换。

本基金持有的股票投资、债券投资和权证投资等投资按如下原则确定公允价值并进行估值：

(1) 存在活跃市场的金融工具，按照估值日能够取得的相同资产或负债在活跃市场上未经调整的报价作为公允价值；估值日无报价且最近交易日后未发生影响公允价值计量的重大事件的，应采用最近交易日的报价确定公允价值。有充足证据表明估值日或最近交易日的报价不能真实反映公允价值的，应对报价进行调整，确定公允价值。

与上述投资品种相同，但具有不同特征的，应以相同资产或负债的公允价值为基础，并在估值技术中考虑不同特征因素的影响。特征是指对资产出售或使用的限制等，如果该限制是针对资产持有者的，那么在估值技术中不应将该限制作为特征考虑。此外，基金管理人不应考虑因大量持有相关资产或负债所产生的溢价或折价；

(2) 不存在活跃市场的金融工具，应采用在当前情况下适用并且有足够可利用数据和其他信息支持的估值技术确定公允价值。采用估值技术确定公允价值时，应优先使用可观察输入值，只有在无法取得相关资产或负债可观察输入值或取得不切实可行的情况下，才使用不可观察输入值；

(3) 如有确凿证据表明按上述方法进行估值不能客观反映其公允价值的，基金管理人可根据具体情况与基金托管人商定后，按最能反映公允价值的方法估值；

(4) 如有新增事项，按国家最新规定估值。

#### **6.4.4.6 金融资产和金融负债的抵销**

当本基金具有抵销已确认金融资产和金融负债的法定权利，且该种法定权利现在是可执行的，同时本基金计划以净额结算或同时变现该金融资产和清偿该金融负债时，金融资产和金融负债以相互抵销后的金额在资产负债表内列示。除此以外，金融资产和金融负债在资产负债表内分别列示，不予相互抵销。

#### 6.4.4.7 实收基金

实收基金为对外发行的基金份额总额所对应的金额。由于申购和赎回引起的实收基金份额变动分别于基金申购确认日及基金赎回确认日确认。上述申购和赎回分别包括基金转换所引起的转入基金的实收基金增加和转出基金的实收基金减少。

#### 6.4.4.8 损益平准金

损益平准金包括已实现损益平准金和未实现损益平准金。已实现损益平准金指在申购或赎回基金份额时，申购或赎回款项中包含的按累计未分配的已实现收益/（损失）占基金净值比例计算的金额。未实现损益平准金指在申购或赎回基金份额时，申购或赎回款项中包含的按累计未实现利得/（损失）占基金净值比例计算的金额。损益平准金于基金申购确认日或基金赎回确认日确认。

未实现损益平准金与已实现损益平准金均在“损益平准金”科目中核算，并于期末全额转入“未分配利润/（累计亏损）”。

#### 6.4.4.9 收入/(损失)的确认和计量

(1) 存款利息收入按存款的本金与适用的利率逐日计提的金额入账。若提前支取定期存款，按协议规定的利率及持有期重新计算存款利息收入，并根据提前支取所实际收到的利息收入与账面已确认的利息收入的差额确认利息损失，列入利息收入减项，存款利息收入以净额列示；

(2) 债券利息收入按债券票面价值与票面利率或内含票面利率计算的金额扣除应由债券发行企业代扣代缴的个人所得税后的净额确认，在债券实际持有期内逐日计提；

(3) 资产支持证券利息收入按证券票面价值与票面利率计算的金额，扣除应由资产支持证券发行企业代扣代缴的个人所得税后的净额确认，在证券实际持有期内逐日计提；

(4) 买入返售金融资产收入，按买入返售金融资产的成本及实际利率（当实际利率与合同利率差异较小时，也可以用合同利率），在回购期内逐日计提；

(5) 股票投资收益/（损失）于卖出股票成交日确认，并按卖出股票成交金额与其成本的差额入账；

(6) 债券投资收益/（损失）于成交日确认，并按成交总额与其成本、应收利息的差额入账；

(7) 衍生工具收益/（损失）于卖出权证成交日确认，并按卖出权证成交金额与其成本的差额入账；

(8) 股利收益于除息日确认，并按上市公司宣告的分红派息比例计算的金额扣除应由上市公

司代扣代缴的个人所得税后的净额入账；

(9) 公允价值变动收益/（损失）系本基金持有的以公允价值计量且其变动计入当期损益的金融资产、以公允价值计量且其变动计入当期损益的金融负债等公允价值变动形成的应计入当期损益的利得或损失；

(10) 其他收入在主要风险和报酬已经转移给对方，经济利益很可能流入且金额可以可靠计量的时候确认。

#### **6.4.4.10 费用的确认和计量**

本基金的管理人报酬和托管费等在费用涵盖期间按基金合同或相关公告约定的费率和计算方法逐日确认。

其他金融负债在持有期间确认的利息支出按实际利率法计算，实际利率法与直线法差异较小的则按直线法计算。

#### **6.4.4.11 基金的收益分配政策**

(1) 由于本基金 A 类基金份额不收取销售服务费，C 类基金份额收取销售服务费，各基金份额类别对应的可供分配利润将有所不同，具体收益分配安排详见基金管理人届时公告；

(2) 若基金合同生效不满 3 个月可不进行收益分配；

(3) 本基金收益分配方式分两种：现金分红与红利再投资，投资者可选择现金红利或将现金红利自动转为相应类别的基金份额进行再投资；若投资者不选择，本基金默认的收益分配方式是现金分红；

(4) 基金收益分配后各类基金份额净值不能低于面值，即基金收益分配基准日的各类基金份额净值减去每单位该类基金份额收益分配金额后不能低于面值；

(5) 同一类别每一基金份额享有同等分配权；

(6) 法律法规或监管机关另有规定的，从其规定。

#### **6.4.4.12 分部报告**

无。

#### **6.4.4.13 其他重要的会计政策和会计估计**

无。

## 6.4.5 会计政策和会计估计变更以及差错更正的说明

### 6.4.5.1 会计政策变更的说明

本基金本报告期无需要说明的会计政策变更。

### 6.4.5.2 会计估计变更的说明

本基金本报告期无需要说明的会计估计变更。

### 6.4.5.3 差错更正的说明

本基金本报告期无重大会计差错的内容和更正金额。

## 6.4.6 税项

### (1) 印花税

经国务院批准，财政部、国家税务总局研究决定，自 2008 年 4 月 24 日起，调整证券（股票）交易印花税税率，由原先的 3‰调整为 1‰；

经国务院批准，财政部、国家税务总局研究决定，自 2008 年 9 月 19 日起，调整由出让方按证券（股票）交易印花税税率缴纳印花税，受让方不再征收，税率不变；

### (2) 增值税

根据财政部、国家税务总局财税[2016]36 号文《关于全面推开营业税改增值税试点的通知》的规定，对证券投资基金（封闭式证券投资基金，开放式证券投资基金）管理人运用基金买卖股票、债券的转让收入免征增值税；国债、地方政府债利息收入以及金融同业往来利息收入免征增值税；存款利息收入不征收增值税；

根据财政部、国家税务总局财税[2016]46 号文《关于进一步明确全面推开营改增试点金融业有关政策的通知》的规定，金融机构开展的质押式买入返售金融商品业务及持有政策性金融债券取得的利息收入属于金融同业往来利息收入；

根据财政部、国家税务总局财税[2016]70 号文《关于金融机构同业往来等增值税政策的补充通知》的规定，金融机构开展的买断式买入返售金融商品业务、同业存款、同业存单以及持有金融债券取得的利息收入属于金融同业往来利息收入；

根据财政部、国家税务总局财税[2016]140 号文《关于明确金融、房地产开发、教育辅助服务等增值税政策的通知》的规定，资管产品运营过程中发生的增值税应税行为，以资管产品管理人为增值税纳税人；

根据财政部、国家税务总局财税[2017]56 号文《关于资管产品增值税有关问题的通知》的规定，自 2018 年 1 月 1 日起，资管产品管理人运营资管产品过程中发生的增值税应税行为（以



下简称“资管产品运营业务”)，暂适用简易计税方法，按照 3%的征收率缴纳增值税，资管产品管理人未分别核算资管产品运营业务和其他业务的销售额和增值税应纳税额的除外。资管产品管理人可选择分别或汇总核算资管产品运营业务销售额和增值税应纳税额。对资管产品在 2018 年 1 月 1 日前运营过程中发生的增值税应税行为，未缴纳增值税的，不再缴纳；已缴纳增值税的，已纳税额从资管产品管理人以后月份的增值税应纳税额中抵减。

根据财政部、国家税务总局财税[2017]90 号文《关于租入固定资产进项税额抵扣等增值税政策的通知》的规定，自 2018 年 1 月 1 日起，资管产品管理人运营资管产品提供的贷款服务、发生的部分金融商品转让业务，按照以下规定确定销售额：提供贷款服务，以 2018 年 1 月 1 日起产生的利息及利息性质的收入为销售额；转让 2017 年 12 月 31 日前取得的股票（不包括限售股）、债券、基金、非货物期货，可以选择按照实际买入价计算销售额，或者以 2017 年最后一个交易日的股票收盘价（2017 年最后一个交易日处于停牌期间的股票，为停牌前最后一个交易日收盘价）、债券估值（中债金融估值中心有限公司或中证指数有限公司提供的债券估值）、基金份额净值、非货物期货结算价格作为买入价计算销售额；

增值税附加税包括城市维护建设税、教育费附加和地方教育费附加，以实际缴纳的增值税税额为计税依据，分别按规定的比例缴纳。

### （3）企业所得税

根据财政部、国家税务总局财税[2004]78 号文《关于证券投资基金税收政策的通知》的规定，自 2004 年 1 月 1 日起，对证券投资基金（封闭式证券投资基金，开放式证券投资基金）管理人运用基金买卖股票、债券的差价收入，继续免征企业所得税；

根据财政部、国家税务总局财税[2008]1 号文《关于企业所得税若干优惠政策的通知》的规定，对证券投资基金从证券市场中取得的收入，包括买卖股票、债券的差价收入，股权的股息、红利收入，债券的利息收入及其他收入，暂不征收企业所得税。

### （4）个人所得税

根据财政部、国家税务总局财税[2008]132 号文《财政部、国家税务总局关于储蓄存款利息所得有关个人所得税政策的通知》的规定，自 2008 年 10 月 9 日起，对储蓄存款利息所得暂免征收个人所得税；

根据财政部、国家税务总局、中国证监会财税[2012]85 号文《关于实施上市公司股息红利差别化个人所得税政策有关问题的通知》的规定，自 2013 年 1 月 1 日起，证券投资基金从公开发行和转让市场取得的上市公司股票，持股期限在 1 个月以内（含 1 个月）的，其股息红利所得全额计入应纳税所得额；持股期限在 1 个月以上至 1 年（含 1 年）的，暂减按 50%计入应纳税所

得额；持股期限超过 1 年的，暂减按 25% 计入应纳税所得额。上述所得统一适用 20% 的税率计征个人所得税；

根据财政部、国家税务总局、中国证监会财税[2015]101 号文《关于上市公司股息红利差别化个人所得税政策有关问题的通知》的规定，自 2015 年 9 月 8 日起，证券投资基金从公开发行和转让市场取得的上市公司股票，持股期限超过 1 年的，股息红利所得暂免征收个人所得税。

## 6.4.7 关联方关系

### 6.4.7.1 本报告期存在控制关系或其他重大利害关系的关联方发生变化的情况

本报告期，与本基金存在控制关系或其他重大利害关系的关联方未发生变化。

### 6.4.7.2 本报告期与基金发生关联交易的各关联方

关联方名称	与本基金的关系
工银瑞信基金管理有限公司	基金管理人、基金注册登记机构、基金销售机构
交通银行股份有限公司	基金托管人、基金销售机构
中国工商银行股份有限公司	基金管理人股东、基金销售机构

注：1、本报告期本基金关联方未发生变化。

2、以下关联交易均在正常业务范围内按一般商业条款订立。

## 6.4.8 本报告期及上年度可比期间的关联方交易

### 6.4.8.1 通过关联方交易单元进行的交易

无。

### 6.4.8.2 关联方报酬

#### 6.4.8.2.1 基金管理费

单位：人民币元

项目	本期
	2019 年 1 月 1 日至 2019 年 6 月 30 日
当期发生的基金应支付的管理费	338,149.68
其中：支付销售机构的客户维护费	169,230.71

注：本基金的管理费按前一日基金资产净值的 1.50% 的年费率计提。管理费的计算方法如下：

$$H = E \times 1.50\% \div \text{当年天数}$$

H 为每日应计提的基金管理费

E 为前一日的基金资产净值

基金管理费每日计提，按月支付。

#### 6.4.8.2.2 基金托管费

单位：人民币元

项目	本期
	2019 年 1 月 1 日至 2019 年 6 月 30 日
当期发生的基金应支付的托管费	56,358.26

注：本基金的托管费按前一日基金资产净值的 0.25% 的年费率计提。托管费的计算方法如下：

$$H = E \times 0.25\% \div \text{当年天数}$$

H 为每日应计提的基金托管费

E 为前一日的基金资产净值

基金托管费每日计提，按月支付。

#### 6.4.8.2.3 销售服务费

单位：人民币元

获得销售服务费的各关联方名称	本期		
	2019 年 1 月 1 日至 2019 年 6 月 30 日		
	当期发生的基金应支付的销售服务费		
	工银新能源汽车混合 A	工银新能源汽车混合 C	合计
工银瑞信基金管理有限公司	0.00	456.28	456.28
中国工商银行股份有限公司	0.00	23,748.31	23,748.31
交通银行股份有限公司	0.00	644.22	644.22
合计	0.00	24,848.81	24,848.81

注：本基金 A 类基金份额不收取销售服务费，C 类基金份额的销售服务费按前一日 C 类基金份额的基金资产净值的 0.40% 的年费率计提。C 类基金份额的销售服务费的计算方法如下：

$$H = E \times 0.40\% \div \text{当年天数}$$

H 为 C 类基金份额每日应计提的销售服务费

E 为 C 类基金份额前一日的基金资产净值

C 类基金份额销售服务费每日计提，逐日累计至每月月末，按月支付。

#### 6.4.8.3 与关联方进行银行间同业市场的债券(含回购)交易

无。

**6.4.8.4 各关联方投资本基金的情况****6.4.8.4.1 报告期内基金管理人运用固有资金投资本基金的情况**

无。

**6.4.8.4.2 报告期末除基金管理人之外的其他关联方投资本基金的情况**

无。

**6.4.8.5 由关联方保管的银行存款余额及当期产生的利息收入**

单位：人民币元

关联方名称	本期 2019年1月1日至2019年6月30日	
	期末余额	当期利息收入
交通银行股份有限公司	3,095,670.86	32,788.97

**6.4.8.6 本基金在承销期内参与关联方承销证券的情况**

无。

**6.4.8.7 其他关联交易事项的说明**

无。

**6.4.9 期末（2019年6月30日）本基金持有的流通受限证券****6.4.9.1 因认购新发/增发证券而于期末持有的流通受限证券**

金额单位：人民币元

6.4.9.1.1 受限证券类别：股票										
证券代码	证券名称	成功认购日	可流通日	流通受限类型	认购价格	期末估值单价	数量 (单位：股)	期末成本总额	期末估值总额	备注
601236	红塔证券	2019年6月27日	2019年7月5日	新股流通受限	3.46	3.46	1,000	3,460.00	3,460.00	-

**6.4.9.2 期末持有的暂时停牌等流通受限股票**

无。

### **6.4.9.3 期末债券正回购交易中作为抵押的债券**

#### **6.4.9.3.1 银行间市场债券正回购**

无。

#### **6.4.9.3.2 交易所市场债券正回购**

无。

### **6.4.10 有助于理解和分析会计报表需要说明的其他事项**

无。

## §7 投资组合报告

### 7.1 期末基金资产组合情况

金额单位：人民币元

序号	项目	金额	占基金总资产的比例 (%)
1	权益投资	25,436,519.17	81.11
	其中：股票	25,436,519.17	81.11
2	基金投资	-	-
3	固定收益投资	-	-
	其中：债券	-	-
	资产支持证券	-	-
4	贵金属投资	-	-
5	金融衍生品投资	-	-
6	买入返售金融资产	-	-
	其中：买断式回购的买入返售金融资产	-	-
7	银行存款和结算备付金合计	3,151,515.07	10.05
8	其他各项资产	2,771,848.95	8.84
9	合计	31,359,883.19	100.00

注：由于四舍五入的原因金额占基金总资产的比例分项之和与合计可能有尾差。

### 7.2 期末按行业分类的股票投资组合

#### 7.2.1 报告期末按行业分类的境内股票投资组合

金额单位：人民币元

代码	行业类别	公允价值（元）	占基金资产净值比例 (%)
A	农、林、牧、渔业	-	-
B	采矿业	171,213.00	0.56
C	制造业	22,377,147.17	72.79
D	电力、热力、燃气及水生产和供应业	-	-
E	建筑业	-	-
F	批发和零售业	-	-
G	交通运输、仓储和邮政业	-	-
H	住宿和餐饮业	-	-
I	信息传输、软件和信息技术服务业	1,837,677.00	5.98

J	金融业	596,970.00	1.94
K	房地产业	453,512.00	1.48
L	租赁和商务服务业	-	-
M	科学研究和技术服务业	-	-
N	水利、环境和公共设施管理业	-	-
O	居民服务、修理和其他服务业	-	-
P	教育	-	-
Q	卫生和社会工作	-	-
R	文化、体育和娱乐业	-	-
S	综合	-	-
	合计	25,436,519.17	82.74

注：由于四舍五入的原因公允价值占基金资产净值的比例分项之和与合计可能有尾差。

### 7.2.2 报告期末按行业分类的港股通投资股票投资组合

无。

### 7.3 期末按公允价值占基金资产净值比例大小排序的前十名股票投资明细

金额单位：人民币元

序号	股票代码	股票名称	数量（股）	公允价值	占基金资产净值比例（%）
1	300014	亿纬锂能	79,500	2,421,570.00	7.88
2	300073	当升科技	71,049	1,631,995.53	5.31
3	002179	中航光电	43,680	1,461,532.80	4.75
4	002340	格林美	299,704	1,411,605.84	4.59
5	600066	宇通客车	106,391	1,385,210.82	4.51
6	002594	比亚迪	24,181	1,226,460.32	3.99
7	600104	上汽集团	37,000	943,500.00	3.07
8	300124	汇川技术	37,469	858,414.79	2.79
9	600885	宏发股份	32,500	789,750.00	2.57
10	002050	三花智控	60,356	636,755.80	2.07

注：投资者欲了解本报告期末基金投资的所有股票明细，应阅读登载于公司网站的半年度报告正文。

### 7.4 报告期内股票投资组合的重大变动

## 7.4.1 累计买入金额超出期初基金资产净值 2%或前 20 名的股票明细

金额单位：人民币元

序号	股票代码	股票名称	本期累计买入金额	占期初基金资产净值比例 (%)
1	300037	新宙邦	8,958,017.50	11.18
2	300073	当升科技	8,117,053.00	10.13
3	300450	先导智能	5,901,733.00	7.37
4	300014	亿纬锂能	5,797,517.16	7.24
5	002709	天赐材料	5,704,701.00	7.12
6	002594	比亚迪	5,700,613.00	7.11
7	300568	星源材质	5,507,395.60	6.87
8	300274	阳光电源	5,251,740.25	6.55
9	600104	上汽集团	5,153,024.00	6.43
10	300207	欣旺达	4,851,000.00	6.05
11	603799	华友钴业	4,737,882.00	5.91
12	002812	恩捷股份	4,629,681.00	5.78
13	300750	宁德时代	4,392,934.49	5.48
14	300001	特锐德	4,267,165.00	5.33
15	600884	杉杉股份	3,527,122.00	4.40
16	600885	宏发股份	3,411,102.99	4.26
17	603305	旭升股份	3,389,414.68	4.23
18	002179	中航光电	3,385,252.04	4.23
19	002850	科达利	3,360,489.00	4.19
20	300124	汇川技术	3,195,014.00	3.99
21	600066	宇通客车	3,076,932.00	3.84
22	002341	新纶科技	2,947,700.00	3.68
23	002340	格林美	2,849,729.00	3.56
24	603659	璞泰来	2,827,838.00	3.53
25	603026	石大胜华	2,652,307.00	3.31
26	601222	林洋能源	2,515,682.00	3.14
27	002407	多氟多	2,513,594.00	3.14
28	601689	拓普集团	2,446,539.65	3.05
29	002920	德赛西威	2,382,629.00	2.97
30	601012	隆基股份	2,371,705.00	2.96
31	300118	东方日升	2,311,166.00	2.88
32	300618	寒锐钴业	2,231,023.66	2.78



33	002050	三花智控	2,176,325.50	2.72
34	002157	正邦科技	2,074,637.06	2.59
35	601877	正泰电器	1,747,983.00	2.18
36	300340	科恒股份	1,641,726.60	2.05
37	300438	鹏辉能源	1,612,087.00	2.01

注：1、买入包括基金二级市场上主动的买入、新股、配股、债转股、换股及行权等获得的股票；

2、买入金额按买入成交金额（成交单价乘以成交数量）填列，不考虑相关交易费用。

#### 7.4.2 累计卖出金额超期初基金资产净值 2%或前 20 名的股票明细

金额单位：人民币元

序号	股票代码	股票名称	本期累计卖出金额	占期初基金资产净值比例（%）
1	300037	新宙邦	8,912,264.37	11.12
2	300450	先导智能	6,881,910.44	8.59
3	300014	亿纬锂能	6,600,061.00	8.24
4	300073	当升科技	6,256,325.27	7.81
5	300274	阳光电源	6,119,275.06	7.64
6	300568	星源材质	5,760,141.69	7.19
7	002709	天赐材料	5,651,718.19	7.05
8	300207	欣旺达	5,382,318.76	6.72
9	002594	比亚迪	5,112,184.07	6.38
10	603799	华友钴业	4,435,612.84	5.54
11	300750	宁德时代	4,350,553.93	5.43
12	600104	上汽集团	4,284,652.00	5.35
13	300001	特锐德	4,206,351.19	5.25
14	002812	恩捷股份	4,157,542.24	5.19
15	002850	科达利	3,548,235.12	4.43
16	600884	杉杉股份	3,358,929.42	4.19
17	603305	旭升股份	3,327,711.34	4.15
18	002407	多氟多	3,034,361.14	3.79
19	002341	新纶科技	2,747,016.00	3.43
20	603026	石大胜华	2,672,013.65	3.33
21	601222	林洋能源	2,625,550.53	3.28
22	601689	拓普集团	2,487,955.48	3.11
23	300618	寒锐钴业	2,404,011.26	3.00

24	600885	宏发股份	2,357,613.00	2.94
25	002920	德赛西威	2,339,744.40	2.92
26	002157	正邦科技	2,312,241.01	2.89
27	300118	东方日升	2,279,988.00	2.85
28	603659	璞泰来	2,264,537.33	2.83
29	300124	汇川技术	2,218,214.52	2.77
30	002179	中航光电	2,030,000.00	2.53
31	601012	隆基股份	1,941,353.00	2.42
32	601877	正泰电器	1,767,748.00	2.21
33	300340	科恒股份	1,683,360.61	2.10
34	002340	格林美	1,658,857.70	2.07

注：1、卖出主要指二级市场上主动的卖出、换股、要约收购、发行人回购及行权等减少的股票；

2、卖出金额按卖出成交金额（成交单价乘以成交数量）填列，不考虑相关交易费用。

#### 7.4.3 买入股票的成本总额及卖出股票的收入总额

单位：人民币元

买入股票成本（成交）总额	177,706,075.53
卖出股票收入（成交）总额	161,910,603.27

注：买入股票成本、卖出股票收入均按买卖成交金额（成交单价乘以成交数量）填列，不考虑相关交易费用。

#### 7.5 期末按债券品种分类的债券投资组合

本基金本报告期末未持有债券。

#### 7.6 期末按公允价值占基金资产净值比例大小排序的前五名债券投资明细

本基金本报告期末未持有债券。

#### 7.7 期末按公允价值占基金资产净值比例大小排序前十名资产支持证券投资明细

本基金本报告期末未持有资产支持证券。

## **7.8 报告期末按公允价值占基金资产净值比例大小排序的前五名贵金属投资明细**

本基金本报告期末未持有贵金属投资。

## **7.9 期末按公允价值占基金资产净值比例大小排序的前五名权证投资明细**

本基金本报告期末未持有权证。

## **7.10 报告期末本基金投资的股指期货交易情况说明**

### **7.10.1 报告期末本基金投资的股指期货持仓和损益明细**

本基金本报告期末未持有股指期货投资，也无期间损益。

### **7.10.2 本基金投资股指期货的投资政策**

本报告期内，本基金未运用股指期货进行投资。

## **7.11 报告期末本基金投资的国债期货交易情况说明**

### **7.11.1 本期国债期货投资政策**

本报告期内，本基金未运用国债期货进行投资。

### **7.11.2 报告期末本基金投资的国债期货持仓和损益明细**

本基金本报告期末未持有国债期货投资，也无期间损益。

### **7.11.3 本期国债期货投资评价**

本报告期内，本基金未运用国债期货进行投资。

## 7.12 投资组合报告附注

### 7.12.1 本基金投资的前十名证券的发行主体本期受到调查以及处罚的情况的说明

本基金投资的前十名证券的发行主体本期未出现被监管部门立案调查，或在报告编制日前一年内受到公开谴责、处罚的情形。

### 7.12.2 基金投资的前十名股票超出基金合同规定的备选股票库情况的说明

基金投资的前十名股票没有超出基金合同规定的备选股票库。

### 7.12.3 期末其他各项资产构成

单位：人民币元

序号	名称	金额
1	存出保证金	83,507.86
2	应收证券清算款	2,506,577.30
3	应收股利	-
4	应收利息	1,112.39
5	应收申购款	180,651.40
6	其他应收款	-
7	待摊费用	-
8	其他	-
9	合计	2,771,848.95

### 7.12.4 期末持有的处于转股期的可转换债券明细

本基金本报告期末未持有处于转股期的可转换债券。

### 7.12.5 期末前十名股票中存在流通受限情况的说明

无。

## §8 基金份额持有人信息

### 8.1 期末基金份额持有人户数及持有人结构

份额单位：份

份额级别	持有人户数(户)	户均持有的基金份额	持有人结构			
			机构投资者		个人投资者	
			持有份额	占总份额比例	持有份额	占总份额比例
工银新能源汽车混合 A	2,031	7,723.16	0.00	0.00%	15,685,741.96	100.00%
工银新能源汽车混合 C	1,600	8,451.11	0.00	0.00%	13,521,779.36	100.00%
合计	3,631	8,043.93	0.00	0.00%	29,207,521.32	100.00%

### 8.2 期末基金管理人的从业人员持有本基金的情况

项目	份额级别	持有份额总数(份)	占基金总份额比例
基金管理人所有从业人员持有本基金	工银新能源汽车混合 A	102,287.00	0.65%
	工银新能源汽车混合 C	1,003.04	0.01%
	合计	103,290.04	0.35%

### 8.3 期末基金管理人的从业人员持有本开放式基金份额总量区间的情况

项目	份额级别	持有基金份额总量的数量区间(万份)
本公司高级管理人员、基金投资和研究部门负责人	工银新能源汽车混合 A	0

持有本开放式基金	工银新能源汽车混合 C	0
	合计	0
本基金基金经理持有本开 放式基金	工银新能源汽车混合 A	10~50
	工银新能源汽车混合 C	0
	合计	10~50

## § 9 开放式基金份额变动

单位：份

项目	工银新能源汽车 混合 A	工银新能源汽车 混合 C
基金合同生效日（2018 年 11 月 14 日）基金 份额总额	100,391,726.30	187,144,712.29
本报告期期初基金份额总额	62,269,576.22	17,816,136.34
本报告期期间基金总申购份额	19,706,193.23	16,400,831.71
减：本报告期期间基金总赎回份额	66,290,027.49	20,695,188.69
本报告期期间基金拆分变动份额（份额减少 以“-”填列）	-	-
本报告期期末基金份额总额	15,685,741.96	13,521,779.36

注：1、报告期期间基金总申购份额含红利再投、转换入份额；

2、报告期期间基金总赎回份额含转换出份额。

## §10 重大事件揭示

### 10.1 基金份额持有人大会决议

本报告期内，本基金未召开基金份额持有人大会。

### 10.2 基金管理人、基金托管人的专门基金托管部门的重大人事变动

#### 1、基金管理人：

基金管理人于 2019 年 5 月 8 日发布《工银瑞信基金管理有限公司关于董事长变更的公告》，尚军先生自 2019 年 5 月 6 日起不再担任董事长。

基金管理人于 2019 年 5 月 9 日发布《工银瑞信基金管理有限公司关于董事长和总经理变更的公告》，郭特华女士自 2019 年 5 月 8 日起担任董事长，不再担任总经理；王海璐女士自 2019 年 5 月 8 日起担任总经理。

#### 2、基金托管人：

本报告期内基金托管人的专门基金托管部门无重大人事变动。

### 10.3 涉及基金管理人、基金财产、基金托管业务的诉讼

本报告期内，无涉及基金管理业务、基金财产、基金托管业务的诉讼事项。

### 10.4 基金投资策略的改变

本报告期内基金投资策略未有改变。

### 10.5 为基金进行审计的会计师事务所情况

本基金的审计机构为安永华明会计师事务所（特殊普通合伙），该审计机构自基金合同生效日起向本基金提供审计服务，无改聘情况。

### 10.6 管理人、托管人及其高级管理人员受稽查或处罚等情况

报告期内，本基金管理人收到中国人民银行营业管理部处罚决定，对公司未严格按照反洗钱相关规定履行客户身份识别义务及可疑交易报告义务予以罚款。基金管理人对此高度重视，积极开展整改工作，已完善了反洗钱制度体系和工作机制，深入具体问题整改。前述事项对基金份额持有人利益无不利影响。

本报告期内，基金托管人及其高级管理人员未受到稽查或处罚。



## 10.7 基金租用证券公司交易单元的有关情况

### 10.7.1 基金租用证券公司交易单元进行股票投资及佣金支付情况

金额单位：人民币元

券商名称	交易单元数量	股票交易		应支付该券商的佣金		备注
		成交金额	占当期股票成交总额的比例	佣金	占当期佣金总量的比例	
中泰证券	7	292,563,644.91	86.21%	208,100.15	86.54%	-
长城证券	2	37,720,908.26	11.12%	26,830.89	11.16%	-
中信证券	2	9,062,733.52	2.67%	5,540.06	2.30%	-
天风证券	2	-	-	-	-	-
东吴证券	1	-	-	-	-	-
西藏东方财富证券	2	-	-	-	-	-
安信证券	3	-	-	-	-	-
东兴证券	1	-	-	-	-	-
华泰证券	2	-	-	-	-	-
国海证券	2	-	-	-	-	-
国盛证券	2	-	-	-	-	-
新时代证券	2	-	-	-	-	-
海通证券	4	-	-	-	-	-
广州证券	1	-	-	-	-	-

注：1. 交易单元的选择标准和程序

基金管理人选择综合实力强、研究能力突出、合规经营的证券公司，向其租用专用交易单元。

(1) 选择标准：

- a) 经营行为规范，在最近一年内无重大违规行为。
- b) 具有较强的综合研究能力：能及时、全面、定期提供高质量的关于宏观、行业、资本市场、个股分析报告及量化、衍生品和国际市场的研究服务支持。
- c) 在证监会最近一期证券公司年度分类结果中，分类级别原则上不得低于 BBB。
- d) 与其他证券公司相比，能够提供最佳交易执行和优惠合理的佣金费率。

(2) 选择程序

a) 新增证券公司的选定：根据以上标准对证券公司进行考察、选择和确定。在合作之前，证券公司需提供至少两个季度的服务，并在两个季度内与其他已合作证券公司一起参与基金管理人的研

究服务评估。根据对其研究服务评估结果决定是否作为新增合作证券公司。

b) 签订协议：与被选择的证券公司签订交易单元租用协议。

## 2. 证券公司的评估、保留和更换程序

(1) 交易单元的租用期限为一年，合同到期前 30 天内，基金管理人将根据各证券公司在服务期间的综合证券服务质量、费率等情况进行评估。

(2) 对于符合标准的证券公司，与其续约；对于不能达到标准的证券公司，不与其续约，并根据证券公司选择标准和程序，重新选择其他经营稳健、研究能力强、综合服务质量高的证券经营机构，租用其交易单元。

(3) 若证券公司提供的综合证券服务不符合要求，基金管理人有权按照协议约定，提前终止租用其交易单元。

## 10.7.2 基金租用证券公司交易单元进行其他证券投资的情况

金额单位：人民币元

券商名称	债券交易		债券回购交易		权证交易	
	成交金额	占当期债券成交总额的比例	成交金额	占当期债券回购成交总额的比例	成交金额	占当期权证成交总额的比例
中泰证券	-	-	126,400,000.00	33.58%	-	-
长城证券	-	-	-	-	-	-
中信证券	-	-	250,000,000.00	66.42%	-	-
天风证券	-	-	-	-	-	-
东吴证券	-	-	-	-	-	-
西藏东方财富证券	-	-	-	-	-	-
安信证券	-	-	-	-	-	-
东兴证券	-	-	-	-	-	-
华泰证券	-	-	-	-	-	-
国海证券	-	-	-	-	-	-
国盛证券	-	-	-	-	-	-
新时代证券	-	-	-	-	-	-
海通证券	-	-	-	-	-	-
广州证券	-	-	-	-	-	-

## §11 影响投资者决策的其他重要信息

### 11.1 报告期内单一投资者持有基金份额比例达到或超过 20%的情况

无。

### 11.2 影响投资者决策的其他重要信息

无。