

# 汇添富红利增长混合型证券投资基金 2019 年半年度报告

2019年6月30日

基金管理人：汇添富基金管理股份有限公司

基金托管人：中国工商银行股份有限公司

送出日期：2019年8月29日

## § 1 重要提示及目录

### 1.1 重要提示

基金管理人的董事会、董事保证本报告所载资料不存在虚假记载、误导性陈述或重大遗漏，并对其内容的真实性、准确性和完整性承担个别及连带的法律责任。本半年度报告已经三分之二以上独立董事签字同意，并由董事长签发。

基金托管人中国工商银行股份有限公司根据本基金合同规定，于 2019 年 8 月 27 日复核了本报告中的财务指标、净值表现、利润分配情况、财务会计报告、投资组合报告等内容，保证复核内容不存在虚假记载、误导性陈述或者重大遗漏。

基金管理人承诺以诚实信用、勤勉尽责的原则管理和运用基金资产，但不保证基金一定盈利。

基金的过往业绩并不代表其未来表现。投资有风险，投资者在作出投资决策前应仔细阅读本基金的招募说明书及其更新。

本报告中财务资料未经审计。

本报告期自 2019 年 4 月 26 日（基金合同生效日）起至 6 月 30 日止。

## 1.2 目录

<b>§ 1 重要提示及目录</b> .....	<b>2</b>
1.1 重要提示 .....	2
1.2 目录 .....	3
<b>§ 2 基金简介</b> .....	<b>5</b>
2.1 基金基本情况 .....	5
2.2 基金产品说明 .....	5
2.3 基金管理人和基金托管人 .....	5
2.4 信息披露方式 .....	6
2.5 其他相关资料 .....	6
<b>§ 3 主要财务指标和基金净值表现</b> .....	<b>6</b>
3.1 主要会计数据和财务指标 .....	6
3.2 基金净值表现 .....	7
<b>§ 4 管理人报告</b> .....	<b>8</b>
4.1 基金管理人及基金经理情况 .....	8
4.2 管理人对报告期内本基金运作合规守信情况的说明 .....	10
4.3 管理人对报告期内公平交易情况的专项说明 .....	10
4.4 管理人对报告期内基金的投资策略和业绩表现的说明 .....	11
4.5 管理人对宏观经济、证券市场及行业走势的简要展望 .....	12
4.6 管理人对报告期内基金估值程序等事项的说明 .....	12
4.7 管理人对报告期内基金利润分配情况的说明 .....	13
4.8 报告期内管理人对本基金持有人数或基金资产净值预警情形的说明 .....	13
<b>§ 5 托管人报告</b> .....	<b>13</b>
5.1 报告期内本基金托管人合规守信情况声明 .....	13
5.2 托管人对报告期内本基金投资运作合规守信、净值计算、利润分配等情况的说明 .....	14
5.3 托管人对本半年度报告中财务信息等内容的真实、准确和完整发表意见 .....	14
<b>§ 6 半年度财务会计报告（未经审计）</b> .....	<b>14</b>
6.1 资产负债表 .....	14
6.2 利润表 .....	15
6.3 所有者权益（基金净值）变动表 .....	16
6.4 报表附注 .....	17
<b>§ 7 投资组合报告</b> .....	<b>41</b>
7.1 期末基金资产组合情况 .....	41
7.2 报告期末按行业分类的股票投资组合 .....	42
7.3 期末按公允价值占基金资产净值比例大小排序的所有股票投资明细 .....	43
7.4 报告期内股票投资组合的重大变动 .....	43
7.5 期末按债券品种分类的债券投资组合 .....	44
7.6 期末按公允价值占基金资产净值比例大小排序的前五名债券投资明细 .....	45
7.7 期末按公允价值占基金资产净值比例大小排序的所有资产支持证券投资明细 .....	45
7.8 报告期末按公允价值占基金资产净值比例大小排序的前五名贵金属投资明细 .....	45

7.9 期末按公允价值占基金资产净值比例大小排序的前五名权证投资明细 .....	45
7.10 报告期末本基金投资的股指期货交易情况说明 .....	45
7.11 报告期末本基金投资的国债期货交易情况说明 .....	45
7.12 投资组合报告附注 .....	45
<b>§ 8 基金份额持有人信息 .....</b>	<b>46</b>
8.1 期末基金份额持有人户数及持有人结构 .....	46
8.2 期末基金管理人的从业人员持有本基金的情况 .....	46
8.3 期末基金管理人的从业人员持有本开放式基金份额总量区间情况 .....	46
<b>§ 9 开放式基金份额变动 .....</b>	<b>47</b>
<b>§ 10 重大事件揭示 .....</b>	<b>47</b>
10.1 基金份额持有人大会决议 .....	47
10.2 基金管理人、基金托管人的专门基金托管部门的重大人事变动 .....	47
10.3 涉及基金管理人、基金财产、基金托管业务的诉讼 .....	47
10.4 基金投资策略的改变 .....	47
10.5 为基金进行审计的会计师事务所情况 .....	47
10.6 管理人、托管人及其高级管理人员受稽查或处罚等情况 .....	47
10.7 基金租用证券公司交易单元的有关情况 .....	48
10.8 其他重大事件 .....	51
<b>§ 11 影响投资者决策的其他重要信息 .....</b>	<b>51</b>
11.1 报告期内单一投资者持有基金份额比例达到或超过 20%的情况 .....	51
11.2 影响投资者决策的其他重要信息 .....	51
<b>§ 12 备查文件目录 .....</b>	<b>52</b>
12.1 备查文件目录 .....	52
12.2 存放地点 .....	52
12.3 查阅方式 .....	52

## § 2 基金简介

### 2.1 基金基本情况

基金名称	汇添富红利增长混合型证券投资基金	
基金简称	添富红利增长混合	
基金主代码	006259	
基金运作方式	契约型开放式	
基金合同生效日	2019 年 4 月 26 日	
基金管理人	汇添富基金管理股份有限公司	
基金托管人	中国工商银行股份有限公司	
报告期末基金份额总额	6,845,800,740.90 份	
基金合同存续期	不定期	
下属分级基金的基金简称	添富红利增长混合 A	添富红利增长混合 C
下属分级基金的交易代码	006259	006260
报告期末下属分级基金的份额总额	6,149,329,827.40 份	696,470,913.50 份

### 2.2 基金产品说明

投资目标	本基金采用自下而上的投资方法，以基本面分析为立足点，在科学严格管理风险的前提下，重点投资于具有持续分红能力且估值相对合理的优质上市公司，力争实现基金资产的中长期稳健增值。
投资策略	本基金为混合型基金。投资策略主要包括资产配置策略和个股精选策略。其中，资产配置策略用于确定大类资产配置比例以有效规避系统性风险；个股精选策略主要用于挖掘股票市场中具有持续分红能力且估值合理的优质上市公司。
业绩比较基准	中证红利指数收益率*60%+中证港股通高股息投资指数收益率*20%+中债综合指数收益率*20%
风险收益特征	本基金为混合型基金，其预期风险收益水平低于股票型基金，高于债券型基金及货币市场基金。本基金将投资港股通标的股票，将面临港股通机制下因投资环境、投资标的、市场制度以及交易规则等差异带来的特有风险。

### 2.3 基金管理人和基金托管人

项目	基金管理人	基金托管人
名称	汇添富基金管理股份有限公司	中国工商银行股份有限公司
信息披露 负责人	姓名	李鹏
	联系电话	021-28932888
	电子邮箱	service@99fund.com
客户服务电话	400-888-9918	95588
传真	021-28932998	010-66105798

注册地址	上海市黄浦区北京东路 666 号 H 区（东座）6 楼 H686 室	北京市西城区复兴门内大街 55 号
办公地址	上海市富城路 99 号震旦国际大楼 20 楼	北京市西城区复兴门内大街 55 号
邮政编码	200120	100140
法定代表人	李文	陈四清

## 2.4 信息披露方式

本基金选定的信息披露报纸名称	《证券时报》
登载基金半年度报告正文的管理人互联网网址	www.99fund.com
基金半年度报告备置地点	上海市富城路 99 号震旦国际大楼 20 楼 汇添富基金管理股份有限公司

## 2.5 其他相关资料

项目	名称	办公地址
注册登记机构	汇添富基金管理股份有限公司	上海市富城路 99 号震旦国际大楼 20 层

## § 3 主要财务指标和基金净值表现

### 3.1 主要会计数据和财务指标

金额单位：人民币元

3.1.1 期间数据和指标	报告期(2019 年 4 月 26 日(基金合同生效日)-2019 年 6 月 30 日)	
	添富红利增长混合 A	添富红利增长混合 C
本期已实现收益	26,115,884.29	2,183,461.49
本期利润	56,411,662.59	6,259,095.83
加权平均基金份额本期利润	0.0092	0.0090
本期加权平均净值利润率	0.91%	0.76%
本期基金份额净值增长率	0.91%	0.75%
3.1.2 期末数据和指标	报告期末(2019 年 6 月 30 日)	
期末可供分配利润	25,785,413.24	1,877,904.41
期末可供分配基金份额利润	0.0042	0.0027
期末基金资产净值	6,204,989,820.76	701,725,897.36
期末基金份额净值	1.0091	1.0075
3.1.3 累计期末指标	报告期末(2019 年 6 月 30 日)	
基金份额累计净值增长率	0.91%	0.75%

注:1、本期已实现收益指基金本期利息收入、投资收益、其他收入（不含公允价值变动收益）扣除相关费用后的余额；本期利润为本期已实现收益加上本期公允价值变动收益。

2、上述基金业绩指标不包括持有人认购或交易基金的各项费用(例如：基金的申购赎回费等)，计入费用后实际收益水平要低于所列数字。

3、期末可供分配利润采用期末资产负债表中未分配利润与未分配利润中已实现部分的孰低数。

4、本基金的《基金合同》生效日为 2019 年 04 月 26 日，至本报告期末未满一年，因此主要会计数据和财务指标只列示从基金合同生效日至 2019 年 06 月 30 日数据，特此说明。

### 3.2 基金净值表现

#### 3.2.1 基金份额净值增长率及其与同期业绩比较基准收益率的比较

添富红利增长混合 A

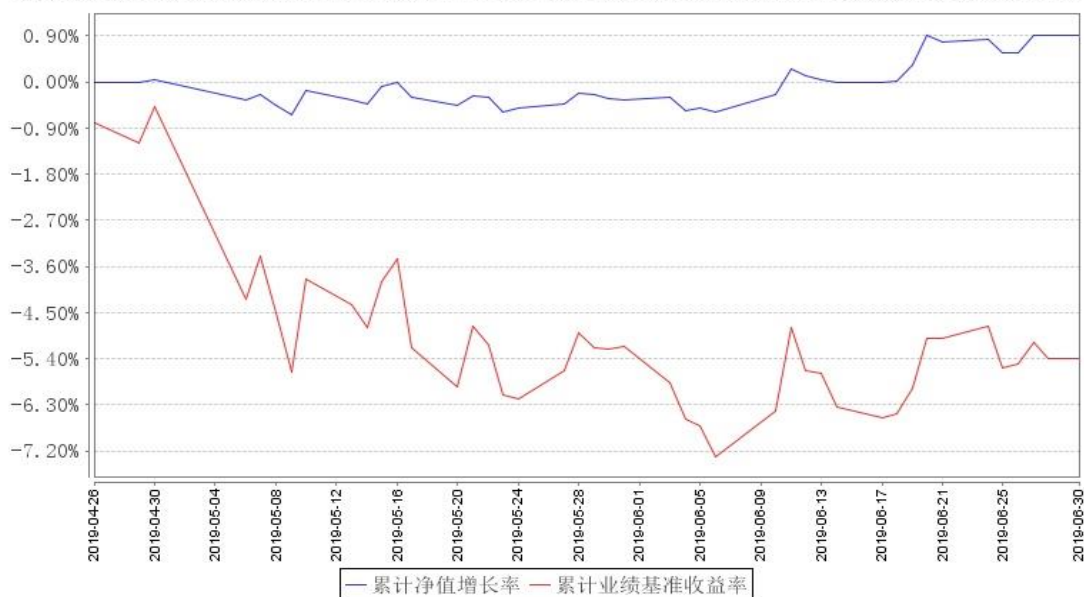
阶段	份额净值增长率①	份额净值增长率标准差②	业绩比较基准收益率③	业绩比较基准收益率标准差④	①-③	②-④
过去一个月	1.27%	0.23%	-0.28%	0.70%	1.55%	-0.47%
自基金合同生效日起至今	0.91%	0.22%	-5.41%	0.98%	6.32%	-0.76%

添富红利增长混合 C

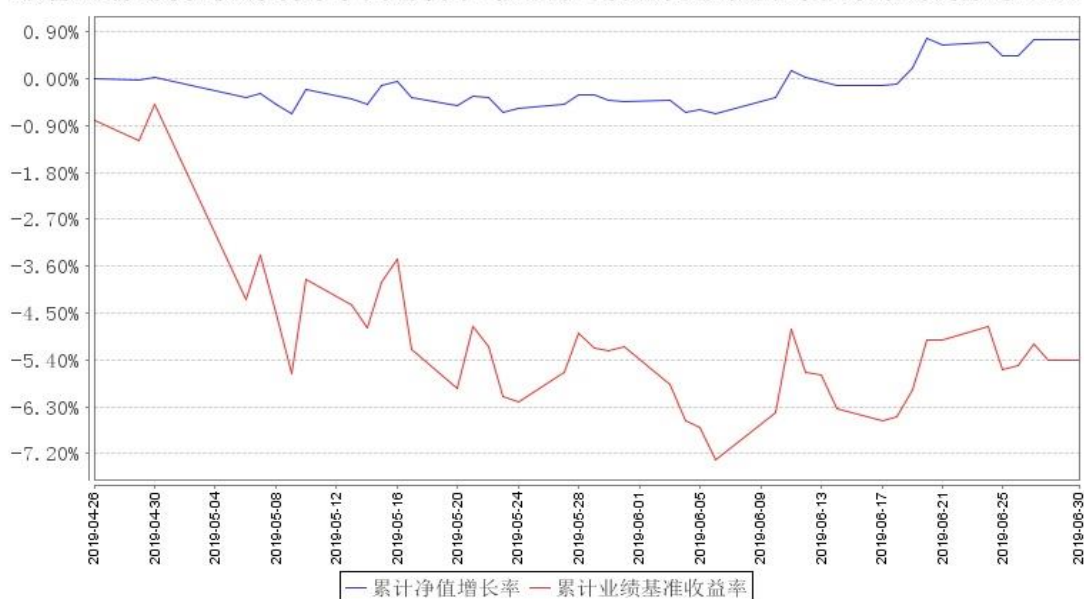
阶段	份额净值增长率①	份额净值增长率标准差②	业绩比较基准收益率③	业绩比较基准收益率标准差④	①-③	②-④
过去一个月	1.19%	0.23%	-0.28%	0.70%	1.47%	-0.47%
自基金合同生效日起至今	0.75%	0.22%	-5.41%	0.98%	6.16%	-0.76%

### 3.2.2 自基金合同生效以来基金份额累计净值增长率变动及其与同期业绩比较基准收益率变动的比较

添富红利增长混合A累计净值增长率与同期业绩比较基准收益率的历史走势对比图



添富红利增长混合C累计净值增长率与同期业绩比较基准收益率的历史走势对比图



注：本基金《基金合同》生效为日 2019 年 4 月 26 日，截至本报告期末，基金成立未满 1 年；本基金建仓期为本《基金合同》生效之日（2019 年 4 月 26 日）起 6 个月；截至本报告期末，本基金尚处于建仓期。

## § 4 管理人报告

### 4.1 基金管理人及基金经理情况

#### 4.1.1 基金管理人及其管理基金的经验

汇添富基金管理股份有限公司经中国证监会证监基金字【2005】5 号文批准，于 2005 年 2 月



3 日正式成立。目前，公司注册资本为 132,724,224 元人民币。公司总部设在上海，在北京、上海、广州、成都等地设有分公司，在香港及上海设有子公司——汇添富资产管理(香港)有限公司和汇添富资本管理有限公司。公司及旗下子公司业务牌照齐全，拥有全国社保基金境内委托投资管理人、全国社保基金境外配售策略方案投资管理人、基本养老保险基金投资管理人、保险资金投资管理人、专户资产管理人、特定客户资产管理子公司、QDII 基金管理人、RQFII 基金管理人及 QFII 基金管理人等业务资格。

汇添富基金自成立以来，始终将投资业绩放在首位，形成了独树一帜的品牌优势，被誉为“选股专家”，并以优秀的长期投资业绩和一流的客户服务，赢得了广大基金持有人和海内外机构的认可和信赖。

2019 上半年，汇添富基金新成立 13 只公开募集证券投资基金，包括 5 只债券型基金、4 只混合型基金、2 只基金中基金、2 只指数基金联接基金。截至 2019 年 6 月 30 日，公司共管理 133 只公开募集证券投资基金，形成了覆盖高、中、低各类风险收益特征，较为完善、有效的产品线。

#### 4.1.2 基金经理（或基金经理小组）及基金经理助理简介

姓名	职务	任本基金的基金经理（助理） 期限		证券从业年限	说明
		任职日期	离任日期		
劳杰男	汇添富价值精选混合基金、添富3年封闭研究优选混合基金、添富红利增长混合基金的基金经理，研究总监。	2019年4月26日	-	9	国籍：中国。学历：复旦大学经济学硕士。相关业务资格：证券投资基金从业资格。从业经历：2010年7月加入汇添富基金管理股份有限公司，现任研究总监。2015年7月10日至2018年3月1日任汇添富国企创新股票基金的基金经理，2015年11月18日至今任汇添富价值精选混合基金的基金经理，2018年2月13日至2019年2月22日任添富沪港深大盘价值混

					合基金的基金经理，2019年1月31日至今任添富3年封闭研究优选混合基金的基金经理，2019年4月26日至今任添富红利增长混合基金的基金经理。
黄耀锋	添富红利增长混合的基金经理	2019年4月26日	-	8	国籍：中国。学历：北京大学经济学硕士。相关业务资格：证券投资基金从业资格。从业经历：曾任职于瑞银证券、平安证券研究所，从事金融行业研究岗位。2016年5月加入汇添富基金管理股份有限公司，任策略及金融、周期行业高级研究员。2019年4月26日至今任添富红利增长混合的基金经理

注：1、基金的首任基金经理，其“任职日期”为基金合同生效日，其“离职日期”为根据公司决议确定的解聘日期；

2、非首任基金经理，其“任职日期”和“离任日期”分别指根据公司决议确定的聘任日期和解聘日期；

3、证券从业的含义遵从行业协会《证券业从业人员资格管理办法》的相关规定。

#### 4.2 管理人对报告期内本基金运作合规守信情况的说明

本基金管理人在本报告期内严格遵守《中华人民共和国证券投资基金法》及其他相关法律法规、证监会规定和本基金合同的约定，本着诚实信用、勤勉尽责的原则管理和运用基金资产，在严格控制风险的基础上，为基金份额持有人谋求最大利益，无损害基金持有人利益的行为。本基金无重大违法、违规行为，本基金投资组合符合有关法规及基金合同的约定。

#### 4.3 管理人对报告期内公平交易情况的专项说明

##### 4.3.1 公平交易制度的执行情况

本基金管理人高度重视投资者利益保护，根据中国证监会《证券投资基金管理公司公平交易

制度指导意见》等法规，借鉴国际经验，建立了健全、有效的公平交易制度体系，形成涵盖开放式基金、特定客户资产管理以及社保与养老委托资产的投资管理，涉及交易所市场、银行间市场等各投资市场，债券、股票、回购等各投资标的，并贯穿分工授权、研究分析、投资决策、交易执行、业绩评估、监督检查各环节的公平交易机制。

本报告期内，基金管理人公平交易制度和公平交易机制实现了流程优化和进一步系统化，确保全程嵌入式风险控制体系的有效运行，包括投资独立决策、研究公平分享、集中交易公平执行、交易严密监控和报告及时分析等在内的公平交易各环节执行情况良好。

本报告期内，通过投资交易监控、交易数据分析以及专项稽核检查，本基金管理人未发现任何违反公平交易的行为。

#### 4.3.2 异常交易行为的专项说明

本报告期内基金管理人管理的所有投资组合参与的交易所公开竞价同日反向交易成交较少的单边交易量超过该证券当日总成交量 5%的交易次数为 5 次，由于组合投资策略导致。经检查和分析未发现异常情况。

### 4.4 管理人对报告期内基金的投资策略和业绩表现的说明

#### 4.4.1 报告期内基金投资策略和运作分析

汇添富红利增长基金于 2019 年 4 月 26 日成立，4 月 29 日开始正式投入运作。本基金是混合型基金，采用自下而上的投资方法，以基本面分析为立足点，在科学严格管理风险的前提下，重点投资于具有持续分红能力且估值相对合理的优质上市公司。力争实现基金资产的中长期稳健增值。

二季度以来市场波动加大，且基金前期仍处于封闭期阶段，因此建仓相对谨慎。整体策略采取以优选优质股票为基础，逐步提升仓位。在 6 月 24 日打开申购赎回之后，基金规模相对稳定，建仓速度适当加快。截至二季度末，整体股票仓位控制在 30%以内，在市场波动中较好的控制了风险。

未来市场不确定性依然较大，汇添富红利增长基金仍将继续实施盯住个股策略，中长期有价值的股票，逐步增加仓位。

#### 4.4.2 报告期内基金的业绩表现

截至本报告期末本基金 A 型份额净值为 1.0091 元，本报告期本基金 A 型净增长率为 0.91%；截至本报告期末本基金 B 型份额净值为 1.0075 元，本报告期本基金 C 型净增长率为 0.75%；同期

业绩比较基准收益率为-5.41%。

#### 4.5 管理人对宏观经济、证券市场及行业走势的简要展望

展望未来，海外经济回落趋势不改；中国经济也进入增速换挡阶段，但经济增长向高质量发展，经济结构转型和动能切换将使经济增长有韧性。中美贸易摩擦仍具有较高不确定性，但当前市场已经充分消化，若接下来的谈判能达成合作，将对市场情绪有所提振。长期经济动能放缓背景下，全球已步入降息周期，全球流动性宽松周期来临。全球资本横向流动更偏好回报较高的 A 股，A 股对外资吸引力较大，中长期内仍是全球资金配置的重要市场。除了外资，国内信用分层将迫使居民财富实现再配置，预计居民财富将以公募基金、社保、养老、年金、保险资金等长期资金的形式流入 A 股。

在此背景下，未来 A 股市场风格将呈现明显的价值投资特征，红利类资产的长期相对优势有望持续延续。首先，在经济增长逐步下台阶的趋势中，真正具备长期增长潜力的领域和能赚取稳定回报的个股更具投资价值；长期资金仍然会持续流入 A 股市场，且多是专业机构投资者的长线资金，他们更关注长期稳定收益，因此价值投资仍然是长期制胜的投资策略。另一方面，全球进入降息周期，高股息类资产相对优势凸显。全球经济动能放缓的背景下，全球多家央行接连开启宽松模式。随着利率降低，高股息投资标的具有长期稳定收益的相对优势更加突出，吸引力也将上升。最后，我们会将核心仓位配置在长期看好的中国经济结构转型和市场改革开放的方向，包含但不限于金融、消费、医药和科技创新等。

添富红利增长坚守价值投资和长期投资理念，主要投资于具有较高股息回报的优质个股，一方面赚取稳定股息回报，一方面获取长期增长的稳健收益。未来，面对复杂多变的市场，我们将会更加审慎地研判国内外局势，适时调整建仓节奏，灵活应对市场变化。我们仍主要聚焦中长期有成长空间和代表中国经济转型方向的领域，在行业配置上，注重均衡，并适当集中。在个股选择上，精选红利型个股，并兼顾增长。

对投资者最好的回报，是持续、稳定、可复制的复合收益。我们相信，通过自身的勤勉专业，坚守长期投资和价值投资，添富红利增长定能获得长期较好的回报。愿您能与我们一道，坚定信心，相信长期制胜，携手同行，在充满变数的市场中行稳致远！

#### 4.6 管理人对报告期内基金估值程序等事项的说明

报告期内，本基金管理人严格遵守《企业会计准则》、《证券投资基金会计核算业务指引》以及中国证券监督管理委员会颁布的《中国证监会关于证券投资基金估值业务的指导意见》等相关规定和基金合同的约定。对于特定品种或者投资品种相同，但具有不同特征的，若协会有特定调

整估值方法的通知的，例如《证券投资基金投资流通受限股票估值指引（试行）》，应参照协会通知执行。

报告期内，公司制定了证券投资基金的估值政策和程序，并由投资研究部、固定收益部、集中交易室、基金营运部和稽核监察部人员及基金经理等组成了估值委员会，负责研究、指导基金估值业务。估值委员会成员均为公司各部门人员，均具有基金从业资格、专业胜任能力和相关工作经验，且之间不存在任何重大利益冲突。基金经理作为公司估值委员会的成员，不介入基金日常估值业务，但应参加估值小组会议，可以提议测算某一投资品种的估值调整影响，并有权表决有关议案但仅享有一票表决权，从而将其影响程度进行适当限制，保证基金估值的公平、合理，保持估值政策和程序的一贯性。

日常估值由本基金管理人同本基金托管人一同进行，基金份额净值由本基金管理人完成估值后，经本基金托管人复核无误后由本基金管理人对外公布。月末、年中和年末估值复核与基金会计账务的核对同时进行。

#### 4.7 管理人对报告期内基金利润分配情况的说明

本基金《基金合同》约定：本基金收益分配方式分两种：现金分红与红利再投资，投资者可选择现金红利或将现金红利自动转为相应类别的基金份额进行再投资；若投资者不选择，本基金默认的收益分配方式是现金分红；基金收益分配后基金份额净值不能低于面值，即基金收益分配基准日的基金份额净值减去每单位该类基金份额收益分配金额后不能低于面值。

本基金本报告期内未进行利润分配。

#### 4.8 报告期内管理人对本基金持有人数或基金资产净值预警情形的说明

无。

## § 5 托管人报告

### 5.1 报告期内本基金托管人遵规守信情况声明

本报告期内，本基金托管人在对汇添富红利增长混合型证券投资基金的托管过程中，严格遵守《证券投资基金法》及其他法律法规和基金合同的有关规定，不存在任何损害基金份额持有人利益的行为，完全尽职尽责地履行了基金托管人应尽的义务。

## 5.2 托管人对报告期内本基金投资运作遵规守信、净值计算、利润分配等情况的说明

本报告期内，汇添富红利增长混合型证券投资基金的管理人——汇添富基金管理股份有限公司在汇添富红利增长混合型证券投资基金的投资运作、基金资产净值计算、基金份额申购赎回价格计算、基金费用开支等问题上，不存在任何损害基金份额持有人利益的行为，在各重要方面的运作严格按照基金合同的规定进行。

## 5.3 托管人对本半年度报告中财务信息等内容的真实、准确和完整发表意见

本托管人依法对汇添富基金管理股份有限公司编制和披露的汇添富红利增长混合型证券投资基金 2019 年半年度报告中财务指标、净值表现、利润分配情况、财务会计报告、投资组合报告等内容进行了核查，以上内容真实、准确和完整。

## § 6 半年度财务会计报告（未经审计）

### 6.1 资产负债表

会计主体：汇添富红利增长混合型证券投资基金

报告截止日：2019 年 6 月 30 日

单位：人民币元

资产	附注号	本期末 2019 年 6 月 30 日
<b>资产：</b>		
银行存款	6.4.7.1	2,236,995,420.03
结算备付金		440,470,250.92
存出保证金		2,133,624.98
交易性金融资产	6.4.7.2	1,762,188,633.45
其中：股票投资		1,762,188,633.45
基金投资		-
债券投资		-
资产支持证券投资		-
贵金属投资		-
衍生金融资产	6.4.7.3	-
买入返售金融资产	6.4.7.4	2,695,800,000.00
应收证券清算款		-
应收利息	6.4.7.5	1,397,513.03
应收股利		2,146,406.40
应收申购款		748,386.56
递延所得税资产		-
其他资产	6.4.7.6	-

资产总计		7,141,880,235.37
<b>负债和所有者权益</b>	<b>附注号</b>	<b>本期末 2019年6月30日</b>
<b>负债:</b>		
短期借款		-
交易性金融负债		-
衍生金融负债	6.4.7.3	-
卖出回购金融资产款		-
应付证券清算款		206,635,005.74
应付赎回款		15,850,439.79
应付管理人报酬		8,676,563.55
应付托管费		1,446,093.91
应付销售服务费		529,874.41
应付交易费用	6.4.7.7	1,972,414.06
应交税费		-
应付利息		-
应付利润		-
递延所得税负债		-
其他负债	6.4.7.8	54,125.79
负债合计		235,164,517.25
<b>所有者权益:</b>		
实收基金	6.4.7.9	6,845,800,740.90
未分配利润	6.4.7.10	60,914,977.22
所有者权益合计		6,906,715,718.12
负债和所有者权益总计		7,141,880,235.37

注:报告截止日 2019 年 6 月 30 日, 基金份额总额 6,845,800,740.90 份, 其中添富红利增长混合 A 基金份额总额为 6,149,329,827.40 份, 基金份额净值 1.0091 元; 添富红利增长混合 C 基金份额总额为 696,470,913.50 份, 基金份额净值 1.0075 元。

## 6.2 利润表

会计主体: 汇添富红利增长混合型证券投资基金

本报告期: 2019 年 4 月 26 日 (基金合同生效日) 至 2019 年 6 月 30 日

单位: 人民币元

项目	附注号	本期 2019年4月26日(基金合同生效日)至 2019年6月30日
一、收入		88,340,921.09
1. 利息收入		22,938,074.16
其中: 存款利息收入	6.4.7.11	2,377,786.98
债券利息收入		-
资产支持证券利息收入		-
买入返售金融资产收入		20,560,287.18

其他利息收入		-
2. 投资收益（损失以“-”填列）		30,618,362.64
其中：股票投资收益	6.4.7.12	9,597,216.53
基金投资收益		-
债券投资收益	6.4.7.13	-
资产支持证券投资收益	6.4.7.13.1	-
贵金属投资收益	6.4.7.14	-
衍生工具收益	6.4.7.15	-
股利收益	6.4.7.16	21,021,146.11
3. 公允价值变动收益（损失以“-”号填列）	6.4.7.17	34,371,412.64
4. 汇兑收益（损失以“-”号填列）		-
5. 其他收入（损失以“-”号填列）	6.4.7.18	413,071.65
减：二、费用		25,670,162.67
1. 管理人报酬	6.4.10.2.1	18,838,908.62
2. 托管费	6.4.10.2.2	3,139,818.12
3. 销售服务费	6.4.10.2.3	1,171,800.04
4. 交易费用	6.4.7.19	2,476,914.90
5. 利息支出		-
其中：卖出回购金融资产支出		-
6. 税金及附加		-
7. 其他费用	6.4.7.20	42,720.99
三、利润总额（亏损总额以“-”号填列）		62,670,758.42

注：本基金合同于 2019 年 4 月 26 日生效，无比较式的上年度可比期间，因此利润表只列示 2019 年 4 月 26 日（基金合同生效日）至 2019 年 6 月 30 日数据，特此说明。

### 6.3 所有者权益（基金净值）变动表

会计主体：汇添富红利增长混合型证券投资基金

本报告期：2019 年 4 月 26 日（基金合同生效日）至 2019 年 6 月 30 日

单位：人民币元

项目	本期 2019 年 4 月 26 日（基金合同生效日）至 2019 年 6 月 30 日		
	实收基金	未分配利润	所有者权益合计
一、期初所有者权益（基金净值）	7,081,920,693.15	-	7,081,920,693.15
二、本期经营活动产生的基金净值变动数（本期利润）	-	62,670,758.42	62,670,758.42
三、本期基金份额交易产生的基金净值变动数（净值减少以“-”号填列）	-236,119,952.25	-1,755,781.20	-237,875,733.45
其中：1. 基金申购款	17,379,538.59	145,391.02	17,524,929.61



2. 基金赎回款	-253,499,490.84	-1,901,172.22	-255,400,663.06
四、本期向基金份额持有人分配利润产生的基金净值变动（净值减少以“-”号填列）	-	-	-
五、期末所有者权益（基金净值）	6,845,800,740.90	60,914,977.22	6,906,715,718.12

注：本基金合同于 2019 年 4 月 26 日生效，无比较式的上年度可比期间，因此所有者权益（基金净值）变动表只列示 2019 年 4 月 26 日（基金合同生效日）至 2019 年 6 月 30 日数据，特此说明。

报表附注为财务报表的组成部分。

本报告 6.1 至 6.4 财务报表由下列负责人签署：

<u>张晖</u>	<u>李骁</u>	<u>雷青松</u>
基金管理人负责人	主管会计工作负责人	会计机构负责人

## 6.4 报表附注

### 6.4.1 基金基本情况

汇添富红利增长混合型证券投资基金(以下简称“本基金”)，系经中国证券监督管理委员会(以下简称“中国证监会”)证监许可[2018]908号《关于准予汇添富印度精选混合型证券投资基金(QDII)注册的批复》准予注册，并经中国证监会证监许可[2019]423号文《关于准予汇添富印度精选混合型证券投资基金(QDII)变更注册的批复》准予变更注册为汇添富红利增长混合型证券投资基金，由汇添富基金管理股份有限公司于2019年4月22日至2019年4月24日止期间向社会公开募集，募集期结束经安永华明会计师事务所(特殊普通合伙)验证并出具安永华明(2019)验字第60466941\_B19号验资报告后，向中国证监会报送基金备案材料。基金合同于2019年4月26日生效。本基金为契约型开放式，存续期限不定。设立时募集的扣除认购费后的实收基金(本金)为人民币7,081,489,483.78元，在募集期间产生的活期存款利息为人民币431,209.37元，以上实收基金(本息)合计为人民币7,081,920,693.15元，折合7,081,920,693.15份基金份额。本基金的基金管理人和注册登记机构均为汇添富基金管理股份有限公司，基金托管人为中国工商银行股份有限公司。

本基金的投资范围为具有良好流动性的金融工具，包括国内依法发行上市的股票(含中小板、创业板及其他经中国证监会核准上市的股票)、港股通标的股票、债券(包括国债、央行票据、金融债券、企业债券、公司债券、中期票据、短期融资券、超短期融资券、次级债券、政府机构债券、地方政府债券、可交换债券、中小企业私募债券、可转换债券(含分离交易可转债)及其他经中国证监会允许投资的债券或票据)、资产支持证券、债券回购、同业存单、银行存款(包括协议存款、定期存款及其他银行存款)、货币市场工具、权证、股指期货、股票期权、国债期货以及

法律法规或中国证监会允许基金投资的其他金融工具(但须符合中国证监会相关规定)。本基金还可根据法律法规参与融资。本基金采用自下而上的投资方法,以基本面分析为立足点,在科学严格管理风险的前提下,重点投资于具有持续分红能力且估值相对合理的优质上市公司,力争实现基金资产的中长期稳健增值。本基金业绩比较基准为:中证红利指数收益率 $\times$ 60%+中证港股通高股息投资指数收益率 $\times$ 20%+中债综合指数收益率 $\times$ 20%。

#### 6.4.2 会计报表的编制基础

本财务报表系按照财政部颁布的《企业会计准则—基本准则》以及其后颁布及修订的具体会计准则、应用指南、解释以及其他相关规定(以下统称“企业会计准则”)编制,同时,对于在具体会计核算和信息披露方面,也参考了中国证券投资基金业协会修订并发布的《证券投资基金会计核算业务指引》、中国证监会制定的《中国证券监督管理委员会关于证券投资基金估值业务的指导意见》、《证券投资基金信息披露管理办法》、《证券投资基金信息披露内容与格式准则》第2号《年度报告的内容与格式》、《证券投资基金信息披露编报规则》第3号《会计报表附注的编制及披露》、《证券投资基金信息披露XBRL模板第3号<年度报告和半年度报告>》、其他中国证监会及中国证券投资基金业协会颁布的相关规定。

本财务报表以本基金持续经营为基础列报。

#### 6.4.3 遵循企业会计准则及其他有关规定的声明

本财务报表符合企业会计准则的要求,真实、完整地反映了本基金于2019年6月30日的财务状况以及2019年上半年的经营成果和净值变动情况。

#### 6.4.4 重要会计政策和会计估计

基金财务报表所载财务信息依照企业会计准则、《证券投资基金会计核算业务指引》和其他相关规定所厘定的主要会计政策和会计估计编制。

##### 6.4.4.1 会计年度

本基金会计年度采用公历年度,即每年自1月1日起至12月31日止。本期财务报表的实际编制期间系2019年4月26日(基金合同生效日)至2019年6月30日止。

##### 6.4.4.2 记账本位币

本基金记账本位币和编制本财务报表所采用的货币均为人民币。除有特别说明外,均以人民币元为单位表示。

### 6.4.4.3 金融资产和金融负债的分类

金融工具是指形成本基金的金融资产（或负债），并形成其他单位的金融负债（或资产）或权益工具的合同。

#### (1) 金融资产分类

本基金的金融资产于初始确认时分为以下两类：以公允价值计量且其变动计入当期损益的金融资产、贷款和应收款项；

本基金持有的以公允价值计量且其变动计入当期损益的金融资产主要包括股票投资；

#### (2) 金融负债分类

本基金的金融负债于初始确认时归类为以公允价值计量且其变动计入当期损益的金融负债和其他金融负债。本基金目前持有的金融负债划分为其他金融负债。

### 6.4.4.4 金融资产和金融负债的初始确认、后续计量和终止确认

本基金于成为金融工具合同的一方时确认一项金融资产或金融负债。划分为以公允价值计量且其变动计入当期损益的金融资产的股票，按照取得时的公允价值作为初始确认金额，相关的交易费用在发生时计入当期损益；

在持有以公允价值计量且其变动计入当期损益的金融资产期间取得的利息或现金股利，应当确认为当期收益。每日，本基金将以公允价值计量且其变动计入当期损益的金融资产或金融负债的公允价值变动计入当期损益；处置该金融资产或金融负债时，其公允价值与初始入账金额之间的差额应确认为投资收益，同时调整公允价值变动收益；当收取该金融资产现金流量的合同权利终止，或该收取金融资产现金流量的权利已转移，且符合金融资产转移的终止确认条件的，金融资产将终止确认；当金融负债的现时义务全部或部分已经解除的，该金融负债或其一部分将终止确认；本基金已将金融资产所有权上几乎所有的风险和报酬转移给转入方的，终止确认该金融资产；保留了金融资产所有权上几乎所有的风险和报酬的，不终止确认该金融资产；本基金既没有转移也没有保留金融资产所有权上几乎所有的风险和报酬的，分别下列情况处理：放弃了对该金融资产控制的，终止确认该金融资产并确认产生的资产和负债；未放弃对该金融资产控制的，按照其继续涉入所转移金融资产的程度确认有关金融资产，并相应确认有关负债。

本基金主要金融工具的成本计价方法具体如下：

#### (1) 股票投资

买入股票于成交日确认为股票投资，股票投资成本按成交日应支付的全部价款扣除交易费用入账；

卖出股票于成交日确认股票投资收益，卖出股票的成本按移动加权平均法于成交日结转；

## (2) 债券投资

买入债券于成交日确认为债券投资。债券投资成本按成交日应支付的全部价款扣除交易费用入账，其中所包含的债券应收利息单独核算，不构成债券投资成本；

买入零息债券视同到期一次性还本付息的附息债券，根据其发行价、到期价和发行期限按直线法推算内含票面利率后，按上述会计处理方法核算；

卖出债券于成交日确认债券投资收益，卖出债券的成本按移动加权平均法结转；

## (3) 权证投资

买入权证于成交日确认为权证投资。权证投资成本按成交日应支付的全部价款扣除交易费用后入账；

卖出权证于成交日确认衍生工具投资收益，卖出权证的成本按移动加权平均法于成交日结转；

## (4) 股指/国债期货投资

买入或卖出股指/国债期货投资于成交日确认为股指/国债期货投资。股指/国债期货初始合约价值按成交金额确认；

股指/国债期货平仓于成交日确认衍生工具投资收益，股指/国债期货的初始合约价值按移动加权平均法于成交日结转；

## (5) 分离交易可转债

申购新发行的分离交易可转债于获得日，按可分离权证公允价值占分离交易可转债全部公允价值的比例将购买分离交易可转债实际支付全部价款的一部分确认为权证投资成本，按实际支付的全部价款扣减可分离权证确定的成本确认债券成本；

上市后，上市流通的债券和权证分别按上述(2)、(3)中相关原则进行计算；

## (6) 回购协议

本基金持有的回购协议（封闭式回购），以成本列示，按实际利率（当实际利率与合同利率差异较小时，也可以用合同利率）在实际持有期间内逐日计提利息。

### 6.4.4.5 金融资产和金融负债的估值原则

公允价值，是指市场参与者在计量日发生的有序交易中，出售一项资产所能收到或者转移一项负债所需支付的价格。本基金以公允价值计量相关资产或负债，假定出售资产或者转移负债的有序交易在相关资产或负债的主要市场进行；不存在主要市场的，本基金假定该交易在相关资产或负债的最有利市场进行。主要市场（或最有利市场）是本基金在计量日能够进入的交易市场。本基金采用市场参与者在对该资产或负债定价时为实现其经济利益最大化所使用的假设。

在财务报表中以公允价值计量或披露的资产和负债，根据对公允价值计量整体而言具有重要

意义的最低层次输入值，确定所属的公允价值层次：第一层次输入值，在计量日能够取得的相同资产或负债在活跃市场上未经调整的报价；第二层次输入值，除第一层次输入值外相关资产或负债直接或间接可观察的输入值；第三层次输入值，相关资产或负债的不可观察输入值。

每个资产负债表日，本基金对在财务报表中确认的持续以公允价值计量的资产和负债进行重新评估，以确定是否在公允价值计量层次之间发生转换。

本基金持有的金融工具按如下原则确定公允价值并进行估值：

(1) 存在活跃市场的金融工具，按照估值日能够取得的相同资产或负债在活跃市场上未经调整的报价作为公允价值；估值日无报价且最近交易日后未发生影响公允价值计量的重大事件的，应采用最近交易日的报价确定公允价值。有充足证据表明估值日或最近交易日的报价不能真实反映公允价值的，应对报价进行调整，确定公允价值。

与上述投资品种相同，但具有不同特征的，应以相同资产或负债的公允价值为基础，并在估值技术中考虑不同特征因素的影响。特征是指对资产出售或使用的限制等，如果该限制是针对资产持有者的，那么在估值技术中不应将该限制作为特征考虑。此外，基金管理人不应考虑因大量持有相关资产或负债所产生的溢价或折价；

(2) 不存在活跃市场的金融工具，应采用在当前情况下适用并且有足够可利用数据和其他信息支持的估值技术确定公允价值。采用估值技术确定公允价值时，应优先使用可观察输入值，只有在无法取得相关资产或负债可观察输入值或取得不切实可行的情况下，才使用不可观察输入值；

(3) 如有确凿证据表明按上述方法进行估值不能客观反映其公允价值的，基金管理人可根据具体情况与基金托管人商定后，按最能反映公允价值的方法估值；

(4) 如有新增事项，按国家最新规定估值。

#### 6.4.4.6 金融资产和金融负债的抵销

当本基金具有抵销已确认金融资产和金融负债的法定权利，且该种法定权利现在是可执行的，同时本基金计划以净额结算或同时变现该金融资产和清偿该金融负债时，金融资产和金融负债以相互抵销后的金额在资产负债表内列示。除此以外，金融资产和金融负债在资产负债表内分别列示，不予相互抵销。

#### 6.4.4.7 实收基金

实收基金为对外发行的基金份额总额所对应的金额。由于申购和赎回引起的实收基金变动分别于基金申购确认日及基金赎回确认日确认。上述申购和赎回分别包括基金转换所引起的转入基金的实收基金增加和转出基金的实收基金减少。

#### 6.4.4.8 损益平准金

损益平准金包括已实现损益平准金和未实现损益平准金。已实现损益平准金指在申购或赎回基金份额时，申购或赎回款项中包含的按累计未分配的已实现收益/（损失）占基金净值比例计算的金额。未实现损益平准金指在申购或赎回基金份额时，申购或赎回款项中包含的按累计未实现利得/（损失）占基金净值比例计算的金额。损益平准金于基金申购确认日或基金赎回确认日确认。

未实现损益平准金与已实现损益平准金均在“损益平准金”科目中核算，并于期末全额转入“未分配利润/（累计亏损）”。

#### 6.4.4.9 收入/（损失）的确认和计量

(1) 存款利息收入按存款的本金与适用的利率逐日计提的金额入账。若提前支取定期存款，按协议规定的利率及持有期重新计算存款利息收入，并根据提前支取所实际收到的利息收入与账面已确认的利息收入的差额确认利息损失，列入利息收入减项，存款利息收入以净额列示；

(2) 债券利息收入按债券票面价值与票面利率或内含票面利率计算的金额扣除应由债券发行企业代扣代缴的个人所得税后的净额确认，在债券实际持有期内逐日计提；

(3) 资产支持证券利息收入按证券票面价值与票面利率计算的金额，扣除应由资产支持证券发行企业代扣代缴的个人所得税后的净额确认，在证券实际持有期内逐日计提；

(4) 买入返售金融资产收入，按买入返售金融资产的成本及实际利率（当实际利率与合同利率差异较小时，也可以用合同利率），在回购期内逐日计提；

(5) 股票投资收益/（损失）于卖出股票成交日确认，并按卖出股票成交金额与其成本的差额入账；

(6) 债券投资收益/（损失）于成交日确认，并按成交总额与其成本、应收利息的差额入账；

(7) 资产支持证券投资收益/（损失）于成交日确认，并按成交总额与其成本、应收利息的差额入账；

(8) 股指/国债期货投资收益/（损失）于平仓日确认，并按平仓成交金额与其初始合约价值的差额入账；

(9) 权证收益/（损失）于卖出权证成交日确认，并按卖出权证成交金额与其成本的差额入账；

(10) 股利收益于除息日确认，并按上市公司宣告的分红派息比例计算的金额扣除应由上市公司代扣代缴的个人所得税后的净额入账；

(11) 公允价值变动收益/（损失）系本基金持有的以公允价值计量且其变动计入当期损益的金融资产、以公允价值计量且其变动计入当期损益的金融负债等公允价值变动形成的应计入当期损益的利得或损失；

(12) 其他收入在主要风险和报酬已经转移给对方，经济利益很可能流入且金额可以可靠计量的时候确认。

#### 6.4.4.10 费用的确认和计量

本基金的管理人报酬和托管费等在费用涵盖期间按基金合同或相关公告约定的费率和计算方法逐日确认。

其他金融负债在持有期间确认的利息支出按实际利率法计算，实际利率法与直线法差异较小的则按直线法计算。

#### 6.4.4.11 基金的收益分配政策

(1) 本基金收益分配方式分两种：现金分红与红利再投资，投资者可选择现金红利或将现金红利自动转为基金份额进行再投资；若投资者不选择，本基金默认的收益分配方式是现金分红；

(2) 基金收益分配后基金份额净值不能低于面值，即基金收益分配基准日的基金份额净值减去每单位基金份额收益分配金额后不能低于面值；

(3) 每一基金份额享有同等分配权；

(4) 法律法规或监管机关另有规定的，从其规定。

#### 6.4.4.12 外币交易

外币交易按交易发生日的即期汇率将外币金额折算为人民币金额。

外币货币性项目，于估值日采用估值日的即期汇率折算为人民币，所产生的折算差额直接计入汇兑损益科目。以公允价值计量的外币非货币性项目，于估值日采用估值日的即期汇率折算为人民币，与所产生的折算差额直接计入公允价值变动损益科目。

### 6.4.5 会计政策和会计估计变更以及差错更正的说明

#### 6.4.5.1 会计政策变更的说明

本基金本报告期无会计政策变更。

#### 6.4.5.2 会计估计变更的说明

本基金本报告期无会计估计变更。

#### 6.4.5.3 差错更正的说明

本基金本报告期无重大会计差错的内容和更正金额。

### 6.4.6 税项

#### 6.4.6.1 印花税

经国务院批准，财政部、国家税务总局研究决定，自 2008 年 4 月 24 日起，调整证券（股票）交易印花税税率，由原先的 3‰调整为 1‰；

经国务院批准，财政部、国家税务总局研究决定，自 2008 年 9 月 19 日起，调整由出让方按证券（股票）交易印花税税率缴纳印花税，受让方不再征收，税率不变；

根据财政部、国家税务总局财税[2005]103 号文《关于股权分置试点改革有关税收政策问题的通知》的规定，股权分置改革过程中因非流通股股东向流通股股东支付对价而发生的股权转让，暂免征收印花税。

#### 6.4.6.2 增值税

根据财政部、国家税务总局财税[2016]36 号文《关于全面推开营业税改增值税试点的通知》的规定，经国务院批准，自 2016 年 5 月 1 日起在全国范围内全面推开营业税改征增值税试点，金融业纳入试点范围，由缴纳营业税改为缴纳增值税。对证券投资基金（封闭式证券投资基金，开放式证券投资基金）管理人运用基金买卖股票、债券的转让收入免征增值税；国债、地方政府债利息收入以及金融同业往来利息收入免征增值税；存款利息收入不征收增值税；

根据财政部、国家税务总局财税[2016]46 号文《关于进一步明确全面推开营改增试点金融业有关政策的通知》的规定，金融机构开展的质押式买入返售金融商品业务及持有政策性金融债券取得的利息收入属于金融同业往来利息收入；

根据财政部、国家税务总局财税[2016]70 号文《关于金融机构同业往来等增值税政策的补充通知》的规定，金融机构开展的买断式买入返售金融商品业务、同业存款、同业存单以及持有金融债券取得的利息收入属于金融同业往来利息收入；

根据财政部、国家税务总局财税[2016]140 号文《关于明确金融、房地产开发、教育辅助服务等增值税政策的通知》的规定，资管产品运营过程中发生的增值税应税行为，以资管产品管理人为增值税纳税人；

根据财政部、国家税务总局财税[2017]56 号文《关于资管产品增值税有关问题的通知》的规定，自 2018 年 1 月 1 日起，本基金的基金管理人运营本基金过程中发生的增值税应税行为，暂适用简易计税方法，按照 3%的征收率缴纳增值税。对本基金在 2018 年 1 月 1 日前运营过程中发生的增值税应税行为，未缴纳增值税的，不再缴纳；已缴纳增值税的，已纳税额从本基金的基金管理人以后月份的增值税应纳税额中抵减。

#### 6.4.6.3 城市维护建设税、教育费附加、地方教育附加

根据《中华人民共和国城市维护建设税暂行条例（2011 年修订）》、《征收教育费附加的暂行规定（2011 年修订）》及相关地方教育附加的征收规定，凡缴纳消费税、增值税、营业税的单位



和个人，都应当依照规定缴纳城市维护建设税、教育费附加（除按照相关规定缴纳农村教育事业费附加的单位外）及地方教育费附加。

#### 6.4.6.4 企业所得税

根据财政部、国家税务总局财税[2004]78号文《关于证券投资基金税收政策的通知》的规定，自2004年1月1日起，对证券投资基金（封闭式证券投资基金，开放式证券投资基金）管理人运用基金买卖股票、债券的差价收入，继续免征企业所得税；

根据财政部、国家税务总局财税[2005]103号文《关于股权分置试点改革有关税收政策问题的通知》的规定，股权分置改革中非流通股股东通过对价方式向流通股股东支付的股份、现金等收入，暂免征收流通股股东应缴纳的企业所得税；

根据财政部、国家税务总局财税[2008]1号文《关于企业所得税若干优惠政策的通知》的规定，对证券投资基金从证券市场中取得的收入，包括买卖股票、债券的差价收入，股权的股息、红利收入，债券的利息收入及其他收入，暂不征收企业所得税。

#### 6.4.6.5 个人所得税

根据财政部、国家税务总局财税[2005]103号文《关于股权分置试点改革有关税收政策问题的通知》的规定，股权分置改革中非流通股股东通过对价方式向流通股股东支付的股份、现金等收入，暂免征收流通股股东应缴纳的个人所得税；

根据财政部、国家税务总局财税[2008]132号文《财政部、国家税务总局关于储蓄存款利息所得有关个人所得税政策的通知》的规定，自2008年10月9日起，对储蓄存款利息所得暂免征收个人所得税；

根据财政部、国家税务总局、中国证监会财税[2012]85号文《关于实施上市公司股息红利差别化个人所得税政策有关问题的通知》的规定，自2013年1月1日起，证券投资基金从公开发行和转让市场取得的上市公司股票，持股期限在1个月以内（含1个月）的，其股息红利所得全额计入应纳税所得额；持股期限在1个月以上至1年（含1年）的，暂减按50%计入应纳税所得额；持股期限超过1年的，暂减按25%计入应纳税所得额。上述所得统一适用20%的税率计征个人所得税；

根据财政部、国家税务总局、中国证监会财税[2015]101号文《关于上市公司股息红利差别化个人所得税政策有关问题的通知》的规定，自2015年9月8日起，证券投资基金从公开发行和转让市场取得的上市公司股票，持股期限超过1年的，股息红利所得暂免征收个人所得税。

#### 6.4.6.6 境外投资

本基金运作过程中涉及的境外投资的税项问题，根据财政部、国家税务总局、中国证监会财

税[2014]81 号文《关于沪港股票市场交易互联互通机制试点有关税收政策的通知》、财税[2016]127 号文《关于深港股票市场交易互联互通机制试点有关税收政策的通知》及其他境内外相关税务法规的规定和实务操作执行。

#### 6.4.7 重要财务报表项目的说明

##### 6.4.7.1 银行存款

单位：人民币元

项目	本期末 2019 年 6 月 30 日
活期存款	2,236,995,420.03
定期存款	-
其中：存款期限 1 个月以内	-
存款期限 1-3 个月	-
存款期限 3 个月以上	-
其他存款	-
合计	2,236,995,420.03

##### 6.4.7.2 交易性金融资产

单位：人民币元

项目	本期末 2019 年 6 月 30 日		
	成本	公允价值	公允价值变动
股票	1,727,817,220.81	1,762,188,633.45	34,371,412.64
贵金属投资-金交所黄金合约	-	-	-
债券	交易所市场	-	-
	银行间市场	-	-
	合计	-	-
资产支持证券	-	-	-
基金	-	-	-
其他	-	-	-
合计	1,727,817,220.81	1,762,188,633.45	34,371,412.64

##### 6.4.7.3 衍生金融资产/负债

注：本基金本报告期末无衍生金融资产/负债余额。

##### 6.4.7.4 买入返售金融资产

###### 6.4.7.4.1 各项买入返售金融资产期末余额

单位：人民币元

项目	本期末 2019 年 6 月 30 日	
	账面余额	其中：买断式逆回购

交易所市场	2,695,800,000.00	-
银行间市场	-	-
合计	2,695,800,000.00	-

#### 6.4.7.4.2 期末买断式逆回购交易中取得的债券

注：本基金本报告期末未持有买断式逆回购交易中取得的债券。

#### 6.4.7.5 应收利息

单位：人民币元

项目	本期末 2019年6月30日
应收活期存款利息	446,567.44
应收定期存款利息	-
应收其他存款利息	-
应收结算备付金利息	176,803.89
应收债券利息	-
应收资产支持证券利息	-
应收买入返售证券利息	774,027.04
应收申购款利息	-
应收黄金合约拆借孳息	-
其他	114.66
合计	1,397,513.03

注：“其他”为应收结算保证金利息及应收港股风控金利息。

#### 6.4.7.6 其他资产

注：本基金本报告期末无其他资产余额。

#### 6.4.7.7 应付交易费用

单位：人民币元

项目	本期末 2019年6月30日
交易所市场应付交易费用	1,972,414.06
银行间市场应付交易费用	-
合计	1,972,414.06

#### 6.4.7.8 其他负债

单位：人民币元

项目	本期末 2019年6月30日
应付券商交易单元保证金	-
应付赎回费	11,885.79
应付信息披露费	18,480.00
应付审计费	23,760.00
合计	54,125.79

### 6.4.7.9 实收基金

金额单位：人民币元

添富红利增长混合 A

项目	本期 2019年4月26日（基金合同生效日）至2019年6月30日	
	基金份额（份）	账面金额
基金合同生效日	6,242,874,888.73	6,242,874,888.73
本期申购	15,721,011.18	15,721,011.18
本期赎回（以“-”号填列）	-109,266,072.51	-109,266,072.51
-基金拆分/份额折算前	-	-
基金拆分/份额折算调整	-	-
本期申购	-	-
本期赎回（以“-”号填列）	-	-
本期末	6,149,329,827.40	6,149,329,827.40

添富红利增长混合 C

项目	本期 2019年4月26日（基金合同生效日）至2019年6月30日	
	基金份额（份）	账面金额
基金合同生效日	839,045,804.42	839,045,804.42
本期申购	1,658,527.41	1,658,527.41
本期赎回（以“-”号填列）	-144,233,418.33	-144,233,418.33
-基金拆分/份额折算前	-	-
基金拆分/份额折算调整	-	-
本期申购	-	-
本期赎回（以“-”号填列）	-	-
本期末	696,470,913.50	696,470,913.50

注：（1）申购含红利再投、转换入份额，赎回含转换出份额。

（2）本基金合同于2019年4月26日生效。设立时募集的扣除认购费后的实收基金（本金）为人民币7,081,489,483.78元，在募集期间产生的活期存款利息为人民币431,209.37元，以上实收基金（本息）合计为人民币7,081,920,693.15元，折合7,081,920,693.15份基金份额。

### 6.4.7.10 未分配利润

单位：人民币元

添富红利增长混合 A			
项目	已实现部分	未实现部分	未分配利润合计
基金合同生效日	-	-	-
本期利润	26,115,884.29	30,295,778.30	56,411,662.59
本期基金份额交易产生的变动数	-330,471.05	-421,198.18	-751,669.23
其中：基金申购款	54,089.06	80,520.80	134,609.86
基金赎回款	-384,560.11	-501,718.98	-886,279.09
本期已分配利润	-	-	-

本期末	25,785,413.24	29,874,580.12	55,659,993.36
添富红利增长混合 C			
项目	已实现部分	未实现部分	未分配利润合计
基金合同生效日	-	-	-
本期利润	2,183,461.49	4,075,634.34	6,259,095.83
本期基金份额交易产生的变动数	-305,557.08	-698,554.89	-1,004,111.97
其中：基金申购款	3,592.45	7,188.71	10,781.16
基金赎回款	-309,149.53	-705,743.60	-1,014,893.13
本期已分配利润	-	-	-
本期末	1,877,904.41	3,377,079.45	5,254,983.86

#### 6.4.7.11 存款利息收入

单位：人民币元

项目	本期
	2019年4月26日（基金合同生效日）至2019年6月30日
活期存款利息收入	1,818,079.83
定期存款利息收入	-
其他存款利息收入	-
结算备付金利息收入	558,724.53
其他	982.62
合计	2,377,786.98

注：表中“其他”指结算保证金利息收入、交易保证金利息收入和港股风控金利息收入。

#### 6.4.7.12 股票投资收益

单位：人民币元

项目	本期
	2019年4月26日（基金合同生效日）至2019年6月30日
卖出股票成交总额	217,707,186.11
减：卖出股票成本总额	208,109,969.58
买卖股票差价收入	9,597,216.53

#### 6.4.7.13 债券投资收益

注：本基金本报告期无债券投资收益。

#### 6.4.7.13.1 资产支持证券投资收益

注：本基金本报告期无资产支持证券投资收益。

#### 6.4.7.14 贵金属投资收益

注：本基金本报告期无贵金属投资收益。

#### 6.4.7.15 衍生工具收益

注：本基金本报告期无衍生工具收益。

#### 6.4.7.16 股利收益

单位：人民币元

项目	本期
	2019年4月26日（基金合同生效日）至2019年6月30日
股票投资产生的股利收益	21,021,146.11
基金投资产生的股利收益	-
合计	21,021,146.11

#### 6.4.7.17 公允价值变动收益

单位：人民币元

项目名称	本期
	2019年4月26日（基金合同生效日）至2019年6月30日
1. 交易性金融资产	34,371,412.64
股票投资	34,371,412.64
债券投资	-
资产支持证券投资	-
基金投资	-
贵金属投资	-
其他	-
2. 衍生工具	-
权证投资	-
3. 其他	-
减：应税金融商品公允价值变动产生的预估增值税	-
合计	34,371,412.64

#### 6.4.7.18 其他收入

单位：人民币元

项目	本期
	2019年4月26日（基金合同生效日）至2019年6月30日
基金赎回费收入	413,071.65
合计	413,071.65

#### 6.4.7.19 交易费用

单位：人民币元

项目	本期
	2019年4月26日（基金合同生效日）至2019年6月30日

交易所市场交易费用	2,476,914.90
银行间市场交易费用	-
合计	2,476,914.90

#### 6.4.7.20 其他费用

单位：人民币元

项目	本期
	2019年4月26日（基金合同生效日）至2019年6月30日
审计费用	23,760.00
信息披露费	18,480.00
银行费用	80.99
其他	400.00
合计	42,720.99

注：其中“其他”为开户费。

#### 6.4.8 或有事项、资产负债表日后事项的说明

##### 6.4.8.1 或有事项

截至资产负债表日，本基金无需要披露的重大或有事项。

##### 6.4.8.2 资产负债表日后事项

截至财务报表批准日，本基金无需要披露的资产负债表日后事项。

#### 6.4.9 关联方关系

##### 6.4.9.1 本报告期存在控制关系或其他重大利害关系的关联方发生变化的情况

本报告期内未发生与本基金存在控制关系或其他重大利害关系的关联方发生变化的情况。

##### 6.4.9.2 本报告期与基金发生关联交易的各关联方

关联方名称	与本基金的关系
汇添富基金管理股份有限公司	基金管理人、基金销售机构
中国工商银行股份有限公司（“工商银行”）	基金托管人、基金代销机构
东方证券股份有限公司（“东方证券”）	基金管理人的股东、基金代销机构

注：以下关联交易均在正常业务范围内按一般商业条款订立。

#### 6.4.10 本报告期及上年度可比期间的关联方交易

##### 6.4.10.1 通过关联方交易单元进行的交易

###### 6.4.10.1.1 股票交易

金额单位：人民币元

关联方名称	本期 2019年4月26日（基金合同生效日）至2019年6月30日	
	成交金额	占当期股票 成交总额的比例（%）
东方证券股份有限公司	991,938,133.37	46.06

###### 6.4.10.1.2 债券交易

注：本基金本报告期未通过关联方交易单元进行债券交易。

###### 6.4.10.1.3 债券回购交易

金额单位：人民币元

关联方名称	本期 2019年4月26日（基金合同生效日）至2019年6月30日	
	成交金额	占当期债券回购 成交总额的比例（%）
东方证券股份有限公司	65,000,000,000.00	40.24

###### 6.4.10.1.4 权证交易

注：本基金本报告期未通过关联方交易单元进行权证交易。

###### 6.4.10.1.5 应支付关联方的佣金

金额单位：人民币元

关联方名称	本期 2019年4月26日（基金合同生效日）至2019年6月30日			
	当期 佣金	占当期佣金总量 的比例（%）	期末应付佣金余额	占期末应付佣金 总额的比例（%）
东方证券股份有限 公司	908,011.29	46.04	908,011.29	78.75

注：上述佣金按市场佣金率计算，以扣除由中国证券登记结算有限责任公司收取证管费、经手费和由券商承担的证券结算风险基金后的净额列示。该类佣金协议的服务范围还包括佣金收取方为本



基金提供的证券投资研究成果和市场信息服务。

#### 6.4.10.2 关联方报酬

##### 6.4.10.2.1 基金管理费

单位：人民币元

项目	本期
	2019 年 4 月 26 日（基金合同生效日）至 2019 年 6 月 30 日
当期发生的基金应支付的管理费	18,838,908.62
其中：支付销售机构的客户维护费	8,911,588.55

注：基金管理费按前一日基金资产净值的 1.50% 年费率计提。计算方法如下：

$$H = E \times 1.50\% \div \text{当年天数}$$

H 为每日应计提的基金管理费

E 为前一日的基金资产净值

基金管理费每日计算，逐日累计至每月月末，按月支付。由基金管理人向基金托管人发送基金管理费划付指令，经基金托管人复核后于次月首日起 2 个工作日内从基金财产中一次性支付给基金管理人。若遇法定节假日、休息日或不可抗力致使无法按时支付的，顺延至法定节假日、休息日结束之日起 2 个工作日内或不可抗力情形消除之日起 2 个工作日内支付。

##### 6.4.10.2.2 基金托管费

单位：人民币元

项目	本期
	2019 年 4 月 26 日（基金合同生效日）至 2019 年 6 月 30 日
当期发生的基金应支付的托管费	3,139,818.12

注：基金托管费按前一日基金资产净值的 0.25% 的年费率计提。计算方法如下：

$$H = E \times 0.25\% \div \text{当年天数}$$

H 为每日应计提的基金托管费

E 为前一日的基金资产净值

基金托管费每日计算，逐日累计至每月月末，按月支付。由基金管理人向基金托管人发送基金托管费划付指令，基金托管人复核后于次月首日起 2 个工作日内从基金财产中一次性支取。若遇法定节假日、休息日或不可抗力致使无法按时支付的，顺延至法定节假日、休息日结束之日起 2 个工作日内或不可抗力情形消除之日起 2 个工作日内支付。

##### 6.4.10.2.3 销售服务费

单位：人民币元

获得销售服务费的各关联方名称	本期 2019 年 4 月 26 日（基金合同生效日）至 2019 年 6 月 30 日		
	当期发生的基金应支付的销售服务费		
	添富红利增长混合 A	添富红利增长混合 C	合计
汇添富基金管理股份有限公司	0.00	5,711.16	5,711.16
东方证券股份有限公司	0.00	19,112.09	19,112.09
中国工商银行股份有限公司	0.00	494,287.58	494,287.58
合计	0.00	519,110.83	519,110.83

注：本基金 A 类基金份额不收取基金销售服务费，C 类基金份额的基金销售服务费年费率为 0.40%。

本基金 C 类基金份额的销售服务费按前一日 C 类基金份额的基金资产净值的 0.80% 年费率计提。

计算方法如下：

$$H = E \times 0.40\% \div \text{当年天数}$$

H 为 C 类基金份额每日应计提的销售服务费

E 为 C 类基金份额前一日基金资产净值

销售服务费每日计提，逐日累计至每月月末，按月支付。由基金管理人向基金托管人发送销售服务费划款指令，基金托管人复核后于次月首日起 2 个工作日内从基金财产中一次性支付给登记机构，由登记机构代付给销售机构。若遇法定节假日、休息日或不可抗力致使无法按时支付的，顺延至法定节假日、休息日结束之日起 2 个工作日内或不可抗力情形消除之日起 2 个工作日内支付。

#### 6.4.10.3 与关联方进行银行间同业市场的债券(含回购)交易

注：本基金本报告期末与关联方进行银行间同业市场的债券(含回购)交易。

#### 6.4.10.4 各关联方投资本基金的情况

##### 6.4.10.4.1 报告期内基金管理人运用固有资金投资本基金的情况

注：本基金的基金管理人本报告期末运用固有资金投资本基金。

##### 6.4.10.4.2 报告期末除基金管理人之外的其他关联方投资本基金的情况

注：本基金除基金管理人之外的其他关联方于本报告期末未投资本基金。

**6.4.10.5 由关联方保管的银行存款余额及当期产生的利息收入**

单位：人民币元

关联方名称	本期 2019年4月26日（基金合同生效日）至2019年6月30日	
	期末余额	当期利息收入
中国工商银行股份有限公司	2,236,995,420.03	1,818,079.83

**6.4.10.6 本基金在承销期内参与关联方承销证券的情况**

注：本基金本报告期末在承销期内参与关联方承销证券。

**6.4.11 利润分配情况**

注：本基金本报告期末未进行利润分配。

**6.4.12 期末(2019年6月30日)本基金持有的流通受限证券****6.4.12.1 因认购新发/增发证券而于期末持有的流通受限证券**

注：本基金无因认购新发/增发证券而于期末持有的流通受限证券。

**6.4.12.2 期末持有的暂时停牌等流通受限股票**

注：本基金本报告期末未持有暂时停牌等流通受限股票。

**6.4.12.3 期末债券正回购交易中作为抵押的债券****6.4.12.3.1 银行间市场债券正回购**

截至本报告期末 2019 年 6 月 30 日止，本基金无因从事银行间市场债券正回购交易形成的卖出回购证券款余额。

**6.4.12.3.2 交易所市场债券正回购**

截至本报告期末 2019 年 6 月 30 日止，本基金无因从事交易所市场债券正回购交易形成的卖出回购证券款余额。

**6.4.13 金融工具风险及管理****6.4.13.1 风险管理政策和组织架构**

本基金在日常经营活动中涉及的财务风险主要包括信用风险、流动性风险及市场风险。本基金管理人制定了政策和程序来识别及分析这些风险，并设定适当的风险限额及内部控制流程，通过可靠的管理及信息系统持续监控上述各类风险。

本基金管理人建立了董事会、经营管理层、风险管理部门、各职能部门四级风险管理组织架构，并明确了相应的风险管理职能。

#### 6.4.13.2 信用风险

信用风险是指基金在交易过程中因交易对手未履行合约责任，或者基金所投资证券之发行人出现违约、拒绝支付到期本息，导致基金资产损失和收益变化的风险。本基金均投资于具有良好信用等级的证券，且通过分散化投资以分散信用风险。本基金投资于一家上市公司发行的股票市值不超过基金资产净值的 10%，且本基金与由本基金管理人管理的其他基金共同持有一家公司发行的证券，不得超过该证券的 10%。

本基金的银行存款均存放于信用良好的银行，申购交易均通过具有基金销售资格的金融机构进行。另外，在交易所进行的交易均与中国证券登记结算有限责任公司完成证券交收和款项清算，因此违约风险发生的可能性很小；基金在进行银行间同业市场交易前均对交易对手进行信用评估，以控制相应的信用风险。

#### 6.4.13.3 流动性风险

流动性风险是指基金所持金融工具变现的难易程度。本基金的流动性风险一方面来自于基金份额持有人可随时要求赎回其持有的基金份额，另一方面来自于投资品种所处的交易市场不活跃而带来的变现困难。

##### 6.4.13.3.1 报告期内本基金组合资产的流动性风险分析

本基金的基金管理人严格按照《公开募集证券投资基金运作管理办法》及《公开募集开放式证券投资基金流动性风险管理规定》等有关法规的要求建立健全开放式基金流动性风险管理的内部控制体系，审慎评估各类资产的流动性，针对性制定流动性风险管理措施，对本基金组合资产的流动性风险进行管理。本基金的基金管理人采用监控基金组合资产持仓集中度指标、逆回购交易的到期日与交易对手的集中度、流动性受限资产比例、基金组合资产中 7 个工作日可变现资产的可变现价值以及压力测试等方式防范流动性风险。并于开放日对本基金的申购赎回情况进行监控，保持基金投资组合中的可用现金头寸与之相匹配，确保本基金资产的变现能力与投资者赎回需求的匹配与平衡。本基金的基金管理人在基金合同中设计了巨额赎回条款，约定在非常情况下赎回申请的处理方式，控制因开放申购赎回模式带来的流动性风险，有效保障基金持有人利益。

本基金所持证券均在证券交易所上市；因此，除本基金于期末持有的流通受限证券外，本期末本基金的其他资产均能及时变现。此外，本基金可通过卖出回购金融资产方式借入短期资金应

对流动性需求，其上限一般不超过基金持有的债券资产的公允价值。

本基金管理人每日预测本基金的流动性需求，并同时通过独立的风险管理部门设定流动性比例要求，对流动性指标进行持续的监测和分析。

本报告期内，本基金未发生重大流动性风险事件。

#### 6.4.13.4 市场风险

市场风险是指基金所持金融工具的公允价值或未来现金流量因所处市场各类价格因素的变动而发生波动的风险，包括利率风险、外汇风险和其他价格风险。

##### 6.4.13.4.1 利率风险

利率风险是指基金的财务状况和现金流量受市场利率变动而发生波动的风险。本基金的生息资产主要为银行存款、债券投资、结算备付金、存出保证金、买入返售金融资产及部分应收申购款等；生息负债主要为卖出回购金融资产款。

##### 6.4.13.4.1.1 利率风险敞口

单位：人民币元

本期末 2019 年6 月 30 日	1 个月以内	1-3 个月	3 个月-1 年	1-5 年	5 年以上	不计息	合计
资产							
银行存款	2,236,995,420.03						2,236,995,420.03
结算备付金	440,470,250.92						440,470,250.92
存出保证金	2,133,624.98						2,133,624.98
交易性金融资产						1,762,188,633.45	1,762,188,633.45

买入返售金融资产						2,695,800.00	2,695,800.00
应收利息						1,397,513.03	1,397,513.03
应收股利						2,146,406.40	2,146,406.40
应收申购款	10,394.41					737,992.15	748,386.56
衍生金融资产							0.00
应收证券清算款							0.00
其他资产							0.00
资产总计	2,679,609.690.34	-	-	-	-	4,462,270.5745.03	7,141,880.235.37
负债							
应付赎回款						15,850,439.79	15,850,439.79
应付管理人报酬						8,676,563.55	8,676,563.55
应付托管费						1,446,093.91	1,446,093.91
应付证券清算款						206,635,005.74	206,635,005.74
卖出回购金融资产款							0.00
应付销售						529,874.41	529,874.41

服务费							
应付交易费用						1,972,414.06	1,972,414.06
应付税费							0.00
应付利息							0.00
应付利润							0.00
其他负债						54,125.79	54,125.79
负债总计						235,164,517.25	235,164,517.25
利率敏感度缺口	2,679,609,690.34					4,227,106,027.78	6,906,715,718.12

注：上表统计了本基金资产和负债的利率风险敞口。表中所示为本基金资产及负债的公允价值，并按照合约规定的重新定价日或到期日孰早者进行了分类。

#### 6.4.13.4.1.2 利率风险的敏感性分析

注：本基金本报告期末计息资产仅包括银行存款、结算备付金、存出保证金及部分应收申购款，且均以活期存款利率或相对固定的利率计息；假定利率变动仅影响其未来收益，而对其本身的公允价值无重大影响，因而在本基金本报告期末未持有其他计息资产/负债的情况下，利率变动对基金资产净值的影响并不显著。

#### 6.4.13.4.2 外汇风险

外汇风险是指金融工具的公允价值或未来现金流量因外汇汇率变动而发生波动的风险。本基金持有以非记账本位币人民币计价的资产和负债，因此存在相应的外汇风险。本基金的基金管理人每日对本基金的外汇头寸进行监控。

##### 6.4.13.4.2.1 外汇风险敞口

单位：人民币元

项目	本期末 2019年6月30日
----	-------------------

	美元 折合人民币	港币 折合人民币	其他币种 折合人民币	合计
以外币计价的资产				
交易性金融资产	-	90,172,891.01	-	90,172,891.01
应收股利	-	2,146,406.40	-	2,146,406.40
资产合计	-	92,319,297.41	-	92,319,297.41
以外币计价的负债				
负债合计	-	-	-	-
资产负债表外汇风险敞口净额	-	92,319,297.41	-	92,319,297.41

#### 6.4.13.4.2.2 外汇风险的敏感性分析

假设	除汇率以外的其他市场变量保持不变，且未考虑基金管理人为降低汇率风险而可能采取的风险管理活动。	
	相关风险变量的变动	对资产负债表日基金资产净值的影响金额（单位：人民币元）
		本期末（2019年6月30日）
分析	港币相对人民币升值 5%	4,508,644.55
	港币相对人民币贬值 5%	-4,508,644.55

#### 6.4.13.4.3 其他价格风险

本基金所面临的其他价格风险主要系市场价格风险。市场价格风险是指基金所持金融工具的公允价值或未来现金流量因除市场利率和外汇汇率以外的市场价格因素变动而发生波动的风险。本基金主要投资于证券交易所上市或银行间同业市场交易的股票和债券，所面临的最大市场价格风险由所持有的金融工具的公允价值决定。本基金通过投资组合的分散化降低市场价格风险，并且本基金管理人每日对本基金所持有的证券价格实施监控。



### 6.4.13.4.3.1 其他价格风险敞口

金额单位：人民币元

项目	本期末 2019年6月30日	
	公允价值	占基金资产净值比例 (%)
交易性金融资产-股票投资	1,762,188,633.45	25.51
交易性金融资产-基金投资	-	-
交易性金融资产-债券投资	-	-
交易性金融资产-贵金属投资	-	-
衍生金融资产-权证投资	-	-
其他	-	-
合计	1,762,188,633.45	25.51

### 6.4.13.4.3.2 其他价格风险的敏感性分析

注：于 2019 年 06 月 30 日，本基金成立未及半年，无足够历史经验数据计算其他价格风险对基金资产净值的影响。

### 6.4.14 有助于理解和分析会计报表需要说明的其他事项

截止资产负债表日，本基金无需要说明的其他重要事项。

## § 7 投资组合报告

### 7.1 期末基金资产组合情况

金额单位：人民币元

序号	项目	金额	占基金总资产的比例 (%)
1	权益投资	1,762,188,633.45	24.67
	其中：股票	1,762,188,633.45	24.67
2	基金投资	-	-
3	固定收益投资	-	-
	其中：债券	-	-
	资产支持证券	-	-
4	贵金属投资	-	-
5	金融衍生品投资	-	-
6	买入返售金融资产	2,695,800,000.00	37.75
	其中：买断式回购的买入返售金融资产	-	-
7	银行存款和结算备付金合计	2,677,465,670.95	37.49
8	其他各项资产	6,425,930.97	0.09
9	合计	7,141,880,235.37	100.00

注：本基金通过港股通交易机制投资的港股公允价值为人民币 90,172,891.01 元，占期末净值比例 1.31%

## 7.2 报告期末按行业分类的股票投资组合

### 7.2.1 报告期末按行业分类的境内股票投资组合

金额单位：人民币元

代码	行业类别	公允价值（元）	占基金资产净值比例（%）
A	农、林、牧、渔业	-	-
B	采矿业	-	-
C	制造业	835,928,680.09	12.10
D	电力、热力、燃气及水生产和供应业	9,512,060.00	0.14
E	建筑业	-	-
F	批发和零售业	-	-
G	交通运输、仓储和邮政业	30,806,544.34	0.45
H	住宿和餐饮业	-	-
I	信息传输、软件和信息技术服务业	33,725,390.50	0.49
J	金融业	498,139,521.12	7.21
K	房地产业	212,328,660.74	3.07
L	租赁和商务服务业	51,574,885.65	0.75
M	科学研究和技术服务业	-	-
N	水利、环境和公共设施管理业	-	-
O	居民服务、修理和其他服务业	-	-
P	教育	-	-
Q	卫生和社会工作	-	-
R	文化、体育和娱乐业	-	-
S	综合	-	-
	合计	1,672,015,742.44	24.21

### 7.2.2 报告期末按行业分类的港股通投资股票投资组合

行业类别	公允价值（人民币）	占基金资产净值比例（%）
基础材料	-	-
消费者非必需品	-	-
消费者常用品	-	-
能源	-	-
金融	90,172,891.01	1.31
医疗保健	-	-
工业	-	-
信息技术	-	-
电信服务	-	-
公用事业	-	-
房地产	-	-
合计	90,172,891.01	1.31

注：（1）以上分类采用全球行业分类标准（GICS）。

（2）由于四舍五入的原因市值占基金资产净值的比例分项之和与合计可能有尾差。

## 7.3 期末按公允价值占基金资产净值比例大小排序的所有股票投资明细

金额单位：人民币元

序号	股票代码	股票名称	数量（股）	公允价值（元）	占基金资产净值比例（%）
1	600519	贵州茅台	153,694	151,234,896.00	2.19
2	000333	美的集团	2,803,760	145,402,993.60	2.11
3	600036	招商银行	3,989,408	143,538,899.84	2.08
4	601166	兴业银行	7,766,400	142,047,456.00	2.06
5	601318	中国平安	1,315,640	116,578,860.40	1.69
6	600048	保利地产	8,372,100	106,827,996.00	1.55
7	600309	万华化学	2,135,537	91,379,628.23	1.32
8	02328	中国财险	12,160,000	90,172,891.01	1.31
9	002475	立讯精密	3,491,706	86,559,391.74	1.25
10	000786	北新建材	4,633,351	84,002,653.63	1.22
11	000961	中南建设	8,184,709	70,879,579.94	1.03
12	600660	福耀玻璃	2,737,177	62,216,033.21	0.90
13	002415	海康威视	2,023,936	55,820,154.88	0.81
14	601688	华泰证券	2,413,458	53,868,382.56	0.78
15	601888	中国国旅	581,781	51,574,885.65	0.75
16	603345	安井食品	996,117	51,200,413.80	0.74
17	002142	宁波银行	1,737,043	42,105,922.32	0.61
18	000671	阳光城	5,342,760	34,621,084.80	0.50
19	000651	格力电器	626,935	34,481,425.00	0.50
20	600570	恒生电子	494,870	33,725,390.50	0.49
21	600887	伊利股份	953,400	31,853,094.00	0.46
22	600585	海螺水泥	725,300	30,099,950.00	0.44
23	600009	上海机场	318,344	26,670,860.32	0.39
24	300003	乐普医疗	507,300	11,678,046.00	0.17
25	600900	长江电力	531,400	9,512,060.00	0.14
26	600377	宁沪高速	385,073	4,135,684.02	0.06

## 7.4 报告期内股票投资组合的重大变动

## 7.4.1 累计买入金额超出期末基金资产净值 2%或前 20 名的股票明细

金额单位：人民币元

序号	股票代码	股票名称	本期累计买入金额	占期末基金资产净值比例（%）
1	601166	兴业银行	148,347,958.02	2.15
2	600519	贵州茅台	147,083,560.20	2.13
3	000333	美的集团	144,034,391.65	2.09
4	600036	招商银行	140,259,969.35	2.03
5	601318	中国平安	111,859,845.77	1.62
6	600048	保利地产	108,999,794.76	1.58
7	601688	华泰证券	101,990,918.22	1.48

8	000651	格力电器	95,306,112.00	1.38
9	000786	北新建材	91,238,941.02	1.32
10	02328	中国财险	90,706,135.50	1.31
11	000961	中南建设	90,701,313.77	1.31
12	600309	万华化学	84,364,734.37	1.22
13	002475	立讯精密	83,899,249.40	1.21
14	600660	福耀玻璃	77,733,462.21	1.13
15	002415	海康威视	74,047,968.23	1.07
16	002142	宁波银行	49,537,324.47	0.72
17	603345	安井食品	47,295,572.79	0.68
18	601888	中国国旅	46,803,976.72	0.68
19	000671	阳光城	35,604,459.60	0.52
20	600570	恒生电子	35,142,055.10	0.51

注:本项“买入金额”按买入成交金额填列,不考虑相关交易费用。

#### 7.4.2 累计卖出金额超出期末基金资产净值 2%或前 20 名的股票明细

金额单位:人民币元

序号	股票代码	股票名称	本期累计卖出金额	占期末基金资产净值比例(%)
1	000651	格力电器	63,511,583.76	0.92
2	601688	华泰证券	60,037,313.66	0.87
3	000961	中南建设	21,324,127.80	0.31
4	000858	五粮液	15,857,535.11	0.23
5	002415	海康威视	14,214,128.48	0.21
6	002142	宁波银行	10,689,468.37	0.15
7	600660	福耀玻璃	10,617,772.19	0.15
8	601336	新华保险	7,151,919.28	0.10
9	600009	上海机场	7,115,092.00	0.10
10	02328	中国财险	3,658,413.74	0.05
11	000786	北新建材	3,529,831.72	0.05

注:本项“卖出金额”按卖出成交金额填列,不考虑相关交易费用。

#### 7.4.3 买入股票的成本总额及卖出股票的收入总额

单位:人民币元

买入股票成本(成交)总额	1,935,927,190.39
卖出股票收入(成交)总额	217,707,186.11

注:本项“买入股票成本”和“卖出股票收入”均按买卖成交金额填列,不考虑相关交易费用。

#### 7.5 期末按债券品种分类的债券投资组合

注:本基金本报告期末未持有债券投资。

### 7.6 期末按公允价值占基金资产净值比例大小排序的前五名债券投资明细

注：本基金本报告期末未持有债券投资。

### 7.7 期末按公允价值占基金资产净值比例大小排序的所有资产支持证券投资明细

注：本基金本报告期末未持有资产支持证券。

### 7.8 报告期末按公允价值占基金资产净值比例大小排序的前五名贵金属投资明细

注：本基金本报告期末未持有贵金属投资。

### 7.9 期末按公允价值占基金资产净值比例大小排序的前五名权证投资明细

注：本基金本报告期末未持有权证。

### 7.10 报告期末本基金投资的股指期货交易情况说明

注：本基金本报告期末未投资股指期货。

### 7.11 报告期末本基金投资的国债期货交易情况说明

注：本基金本报告期内未投资国债期货。

### 7.12 投资组合报告附注

#### 7.12.1

报告期内本基金投资前十名证券的发行主体没有被中国证监会及其派出机构、证券交易所立案调查，或在报告编制日前一年内受到公开谴责、处罚的情况。

#### 7.12.2

本基金投资的前十名股票未超出基金合同规定的备选股票库。

#### 7.12.3 期末其他各项资产构成

单位：人民币元

序号	名称	金额
1	存出保证金	2,133,624.98
2	应收证券清算款	-
3	应收股利	2,146,406.40
4	应收利息	1,397,513.03
5	应收申购款	748,386.56
6	其他应收款	-
7	待摊费用	-
8	其他	-

9	合计	6,425,930.97
---	----	--------------

#### 7.12.4 期末持有的处于转股期的可转换债券明细

注：本基金本报告期末未持有债券投资。

#### 7.12.5 期末前十名股票中存在流通受限情况的说明

注：本基金本报告期末前十名股票中不存在流通受限的情况。

### § 8 基金份额持有人信息

#### 8.1 期末基金份额持有人户数及持有人结构

份额单位：份

份额级别	持有人户数(户)	户均持有的基金份额	持有人结构			
			机构投资者		个人投资者	
			持有份额	占总份额比例(%)	持有份额	占总份额比例(%)
添富红利增长混合 A	63,876	96,269.80	16,467,207.70	0.27	6,132,862,619.70	99.73
添富红利增长混合 C	12,572	55,398.58	342,505.94	0.05	696,128,407.56	99.95
合计	76,448	89,548.46	16,809,713.64	0.25	6,828,991,027.26	99.75

#### 8.2 期末基金管理人的从业人员持有本基金的情况

项目	份额级别	持有份额总数(份)	占基金总份额比例(%)
基金管理人所有从业人员持有本基金	添富红利增长混合 A	173,332.30	0.00
	添富红利增长混合 C	10,200.01	0.00
	合计	183,532.31	0.00

#### 8.3 期末基金管理人的从业人员持有本开放式基金份额总量区间情况

项目	份额级别	持有基金份额总量的数量区间(万份)
本公司高级管理人员、基金投资和研究部门负责人持有本开放式基金	添富红利增长混合 A	0
	添富红利增长混合 C	0
	合计	0
本基金基金经理持有本开放式基金	添富红利增长混合 A	0~10
	添富红利增长混合 C	0

	合计
	0~10

## § 9 开放式基金份额变动

单位：份

项目	添富红利增长混合 A	添富红利增长混合 C
基金合同生效日（2019 年 4 月 26 日） 基金份额总额	6,242,874,888.73	839,045,804.42
基金合同生效日起至报告期期末基金总 申购份额	15,721,011.18	1,658,527.41
减：基金合同生效日起至报告期期末基 金总赎回份额	109,266,072.51	144,233,418.33
基金合同生效日起至报告期期末基金拆 分变动份额（份额减少以“-”填列）	-	-
本报告期末基金份额总额	6,149,329,827.40	696,470,913.50

注：总申购份额含红利再投、转换入份额，总赎回份额含转换出份额。

## § 10 重大事件揭示

### 10.1 基金份额持有人大会决议

本报告期内无基金份额持有人大会决议。

### 10.2 基金管理人、基金托管人的专门基金托管部门的重大人事变动

本报告期内，本基金管理人、基金托管人的专门基金托管部门未发生重大人事变动。

### 10.3 涉及基金管理人、基金财产、基金托管业务的诉讼

本报告期内，未发生影响公司经营或基金运营业务的诉讼。

本报告期内，无涉及本基金托管业务的诉讼。

### 10.4 基金投资策略的改变

本基金投资策略未发生改变。

### 10.5 为基金进行审计的会计师事务所情况

安永华明会计师事务所（特殊普通合伙）自本基金合同生效日（2019 年 4 月 26 日）起至本报告期末，为本基金进行审计。

### 10.6 管理人、托管人及其高级管理人员受稽查或处罚等情况

本报告期内未发生基金管理人及其高级管理人员受稽查或处罚等情形。

本报告期内，本基金托管人的托管业务部门及其相关高级管理人员无受稽查或处罚等情况。

## 10.7 基金租用证券公司交易单元的有关情况

### 10.7.1 基金租用证券公司交易单元进行股票投资及佣金支付情况

金额单位：人民币元

券商名称	交易单元数量	股票交易		应支付该券商的佣金		备注
		成交金额	占当期股票成交总额的比例	佣金	占当期佣金总量的比例	
东方证券	3	991,938,133.37	46.06%	908,011.29	46.04%	-
光大证券	2	237,505,113.34	11.03%	221,188.11	11.21%	-
中泰证券	2	229,372,362.36	10.65%	212,245.34	10.76%	-
中信证券	2	142,545,218.95	6.62%	131,735.19	6.68%	-
兴业证券	2	126,306,636.81	5.86%	113,376.83	5.75%	-
海通证券	1	95,566,856.43	4.44%	89,000.25	4.51%	-
北京高华	1	50,333,185.52	2.34%	46,469.83	2.36%	-
华泰证券	1	49,464,658.19	2.30%	46,066.16	2.34%	-
招商证券	2	42,425,440.18	1.97%	39,014.54	1.98%	-
西南证券	2	35,282,552.40	1.64%	32,153.03	1.63%	-
西藏东方财富	2	34,672,385.77	1.61%	23,524.61	1.19%	-
银河证券	2	31,782,511.22	1.48%	29,267.89	1.48%	-
中信建投	1	28,244,983.90	1.31%	26,304.70	1.33%	-
浙商证券	1	17,786,766.48	0.83%	16,209.19	0.82%	-
安信证券	2	14,122,871.00	0.66%	13,152.50	0.67%	-
申万宏源证券	2	12,205,036.10	0.57%	11,590.14	0.59%	-
国元证券	1	10,544,934.00	0.49%	9,820.36	0.50%	-
中金公司	2	3,526,358.00	0.16%	3,284.10	0.17%	-
渤海证券	1	-	-	-	-	-



德邦证券	1	-	-	-	-	-
第一创业	1	-	-	-	-	-
东北证券	2	-	-	-	-	-
方正证券	2	-	-	-	-	-
广州证券	2	-	-	-	-	-
国联证券	1	-	-	-	-	-
国泰君安	2	-	-	-	-	-
平安证券	1	-	-	-	-	-
瑞银证券	1	-	-	-	-	-
上海证券	1	-	-	-	-	-
西部证券	1	-	-	-	-	-
新时代证券	1	-	-	-	-	-
信达证券	1	-	-	-	-	-
长江证券	1	-	-	-	-	-

注：此处的佣金指通过单一券商的交易单元进行股票、权证等交易而合计支付该券商的佣金合计，不单指股票交易佣金。

### 10.7.2 基金租用证券公司交易单元进行其他证券投资的情况

金额单位：人民币元

券商名称	债券交易		债券回购交易		权证交易	
	成交金额	占当期债券成交总额的比例	成交金额	占当期债券回购成交总额的比例	成交金额	占当期权证成交总额的比例
东方证券	-	-	65,000,000,000.00	40.24%	-	-
光大证券	-	-	28,183,300,000.00	17.45%	-	-
中泰证券	-	-	3,700,000,000.00	2.29%	-	-
中信证券	-	-	8,163,900,000.00	5.05%	-	-
兴业证券	-	-	5,600,000,000.00	3.47%	-	-
海通证券	-	-	5,000,000,000.00	3.10%	-	-
北京高华	-	-	-	-	-	-
华泰证券	-	-	12,800,000,000.00	7.92%	-	-
招商证券	-	-	5,000,000,000.00	3.10%	-	-
西南证券	-	-	-	-	-	-

西藏东方财富	-	-	10,500,000,000.00	6.50%	-	-
银河证券	-	-	-	-	-	-
中信建投	-	-	11,100,000,000.00	6.87%	-	-
浙商证券	-	-	-	-	-	-
安信证券	-	-	1,000,000,000.00	0.62%	-	-
申万宏源证券	-	-	-	-	-	-
国元证券	-	-	5,500,000,000.00	3.40%	-	-
中金公司	-	-	-	-	-	-
渤海证券	-	-	-	-	-	-
德邦证券	-	-	-	-	-	-
第一创业	-	-	-	-	-	-
东北证券	-	-	-	-	-	-
方正证券	-	-	-	-	-	-
广州证券	-	-	-	-	-	-
国联证券	-	-	-	-	-	-
国泰君安	-	-	-	-	-	-
平安证券	-	-	-	-	-	-
瑞银证券	-	-	-	-	-	-
上海证券	-	-	-	-	-	-
西部证券	-	-	-	-	-	-
新时代证券	-	-	-	-	-	-
信达证券	-	-	-	-	-	-
长江证券	-	-	-	-	-	-

注:1、专用交易单元的选择标准和程序:

- (1) 基金交易单元选择和成交量的分配工作由投资研究部统一负责组织、协调和监督。
- (2) 交易单元分配的目标是按照证监会的有关规定和对券商服务的评价控制交易单元的分配比例。
- (3) 投资研究部根据评分的结果决定本月的交易单元分配比例。其标准是按照上个月券商评分决定本月的交易单元拟分配比例，并在综合考察年度券商的综合排名及累计的交易分配量的基础上进行调整，使得总的交易量的分配符合综合排名，同时每个交易单元的分配量不超过总成交量的30%。
- (4) 每半年综合考虑近半年及最新的评分情况，作为增加或更换券商交易单元的依据。
- (5) 调整租用交易单元的选择及决定交易单元成交量的分布情况由投资研究部决定，投资总监审

批。

(6) 成交量分布的决定应于每月第一个工作日完成；更换券商交易单元的决定于合同到期前一个月完成。

(7) 调整和更换交易单元所涉及到的交易单元运行费及其他相关费用，基金会计应负责协助及时催缴。

(8) 按照《关于基金管理公司向会员租用交易单元有关事项的通知》规定，同一基金管理公司托管在同一托管银行的基金可以共用同一交易单元进行交易。

## 2、报告期内租用证券公司交易单元的变更情况：

本基金本报告期内退租 4 家证券公司的 5 个交易单元：首创证券（上交所单元）、申万宏源证券（上交所单元）、方正证券（深交所单元）、国金证券（上交所单元和深交所单元）。

## 10.8 其他重大事件

序号	公告事项	法定披露方式	法定披露日期
1	汇添富红利增长混合型证券投资基金份额发售文件	证券时报, 公司网站	2019-03-29
2	关于汇添富红利增长混合型证券投资基金通过网上直销认购费率优惠的公告	证券时报, 公司网站	2019-04-13
3	关于汇添富红利增长混合型证券投资基金增加代销机构的公告	证券时报, 公司网站	2019-04-20
4	关于汇添富红利增长混合型证券投资基金增加代销机构的公告	证券时报, 公司网站	2019-04-23
5	关于汇添富红利增长混合型证券投资基金提前结束募集的公告	证券时报, 公司网站	2019-04-24
6	汇添富红利增长混合型证券投资基金基金合同生效公告	证券时报, 公司网站	2019-04-27
7	关于汇添富红利增长混合型证券投资基金开放日常申购、赎回、转换、定期定额投资业务公告	证券时报, 公司网站	2019-06-18

## § 11 影响投资者决策的其他重要信息

### 11.1 报告期内单一投资者持有基金份额比例达到或超过 20%的情况

注:无。

### 11.2 影响投资者决策的其他重要信息

无。

## § 12 备查文件目录

### 12.1 备查文件目录

- 1、中国证监会批准汇添富红利增长混合型证券投资基金募集的文件；
- 2、《汇添富红利增长混合型证券投资基金基金合同》；
- 3、《汇添富红利增长混合型证券投资基金托管协议》；
- 4、基金管理人业务资格批件、营业执照；
- 5、报告期内汇添富红利增长混合型证券投资基金在指定报刊上披露的各项公告；
- 6、中国证监会要求的其他文件。

### 12.2 存放地点

上海市富城路 99 号震旦国际大楼 20 楼 汇添富基金管理股份有限公司

### 12.3 查阅方式

投资者可于本基金管理人办公时间预约查阅，或登录基金管理人网站 [www.99fund.com](http://www.99fund.com) 查阅，还可拨打基金管理人客户服务中心电话：400-888-9918 查询相关信息。

汇添富基金管理股份有限公司

2019 年 8 月 29 日