

# 建信 MSCI 中国 A 股国际通交易型开放式 指数证券投资基金发起式联接基金 2019 年半年度报告

2019 年 6 月 30 日

基金管理人：建信基金管理有限责任公司

基金托管人：中国国际金融股份有限公司

送出日期：2019 年 8 月 29 日

## 重要提示及目录

### 1.1 重要提示

基金管理人的董事会、董事保证本报告所载资料不存在虚假记载、误导性陈述或重大遗漏，并对其内容的真实性、准确性和完整性承担个别及连带的法律责任。本半年度报告已经三分之二以上独立董事签字同意，并由董事长签发。

基金托管人中国国际金融股份有限公司根据本基金合同规定，于 2019 年 8 月 27 日复核了本报告中的财务指标、净值表现、利润分配情况、财务会计报告、投资组合报告等内容，保证复核内容不存在虚假记载、误导性陈述或者重大遗漏。

基金管理人承诺以诚实信用、勤勉尽责的原则管理和运用基金资产，但不保证基金一定盈利。

基金的过往业绩并不代表其未来表现。投资有风险，投资者在作出投资决策前应仔细阅读本基金的招募说明书及其更新。

本报告中财务资料未经审计。

本报告期自 2019 年 1 月 1 日起至 6 月 30 日止。

## 目录

<b>§ 1 重要提示及目录</b> .....	<b>2</b>
1.1 重要提示.....	2
1.2 目录.....	3
<b>§ 2 基金简介</b> .....	<b>5</b>
2.1 基金基本情况.....	5
2.2 基金产品说明.....	5
2.3 基金管理人和基金托管人.....	6
2.4 信息披露方式.....	6
2.5 其他相关资料.....	6
<b>§ 3 主要财务指标和基金净值表现</b> .....	<b>6</b>
3.1 主要会计数据和财务指标.....	6
3.2 基金净值表现.....	7
<b>§ 4 管理人报告</b> .....	<b>9</b>
4.1 基金管理人及基金经理情况.....	9
4.2 管理人对报告期内本基金运作合规守信情况的说明.....	12
4.3 管理人对报告期内公平交易情况的专项说明.....	12
4.4 管理人对报告期内基金的投资策略和业绩表现的说明.....	12
4.5 管理人对宏观经济、证券市场及行业走势的简要展望.....	12
4.6 管理人对报告期内基金估值程序等事项的说明.....	13
4.7 管理人对报告期内基金利润分配情况的说明.....	14
<b>§ 5 托管人报告</b> .....	<b>14</b>
5.1 报告期内本基金托管人遵规守信情况声明.....	14
5.2 托管人对报告期内本基金投资运作遵规守信、净值计算、利润分配等情况的说明.....	14
5.3 托管人对本半年度报告中财务信息等内容的真实、准确和完整发表意见.....	14
<b>§ 6 半年度财务会计报告（未经审计）</b> .....	<b>14</b>
6.1 资产负债表.....	14
6.2 利润表.....	16
6.3 所有者权益（基金净值）变动表.....	17
6.4 报表附注.....	18
<b>§ 7 投资组合报告</b> .....	<b>41</b>
7.1 期末基金资产组合情况.....	41
7.2 报告期末按行业分类的股票投资组合.....	41
7.3 期末按公允价值占基金资产净值比例大小排序的所有股票投资明细.....	42
7.4 报告期内股票投资组合的重大变动.....	42
7.5 期末按债券品种分类的债券投资组合.....	43
7.6 期末按公允价值占基金资产净值比例大小排序的前五名债券投资明细.....	43
7.7 期末按公允价值占基金资产净值比例大小排序的所有资产支持证券投资明细.....	43
7.8 报告期末按公允价值占基金资产净值比例大小排序的前五名贵金属投资明细.....	43

7.9 期末按公允价值占基金资产净值比例大小排序的前五名权证投资明细.....	43
7.10 期末按公允价值占基金资产净值比例大小排序的前十名基金投资明细.....	43
7.11 报告期末本基金投资的股指期货交易情况说明.....	44
7.12 报告期末本基金投资的国债期货交易情况说明.....	44
7.13 投资组合报告附注.....	44
<b>§ 8 基金份额持有人信息.....</b>	<b>45</b>
8.1 期末基金份额持有人户数及持有人结构.....	45
8.2 期末基金管理人的从业人员持有本基金的情况.....	45
8.3 期末基金管理人的从业人员持有本开放式基金份额总量区间情况.....	46
8.4 发起式基金发起资金持有份额情况.....	46
<b>§ 9 开放式基金份额变动.....</b>	<b>47</b>
<b>§ 10 重大事件揭示.....</b>	<b>47</b>
10.1 基金份额持有人大会决议.....	47
10.2 基金管理人、基金托管人的专门基金托管部门的重大人事变动.....	47
10.3 涉及基金管理人、基金财产、基金托管业务的诉讼.....	47
10.4 基金投资策略的改变.....	47
10.5 为基金进行审计的会计师事务所情况.....	47
10.6 管理人、托管人及其高级管理人员受稽查或处罚等情况.....	48
10.7 基金租用证券公司交易单元的有关情况.....	48
10.8 其他重大事件.....	49
<b>§ 11 备查文件目录.....</b>	<b>49</b>
11.1 备查文件目录.....	49
11.2 存放地点.....	50
11.3 查阅方式.....	50

## 基金简介

### 2.1 基金基本情况

基金名称	建信 MSCI 中国 A 股国际通交易型开放式指数证券投资基金发起式联接基金	
基金简称	建信 MSCI 联接	
基金主代码	005829	
基金运作方式	契约型开放式	
基金合同生效日	2018 年 5 月 16 日	
基金管理人	建信基金管理有限责任公司	
基金托管人	中国国际金融股份有限公司	
报告期末基金份额总额	134,790,181.45 份	
基金合同存续期	不定期	
下属分级基金的基金简称	建信 MSCI 联接 A	建信 MSCI 联接 C
下属分级基金的交易代码	005829	005830
报告期末下属分级基金的份额总额	122,444,063.05 份	12,346,118.40 份

#### 2.1.1 目标基金基本情况

基金名称	建信 MSCI 中国 A 股国际通交易型开放式指数证券投资基金
基金主代码	512180
基金运作方式	交易型开放式
基金合同生效日	2018 年 4 月 19 日
基金份额上市的证券交易所	上海证券交易所
上市日期	2018 年 5 月 21 日
基金管理人名称	建信基金管理有限责任公司
基金托管人名称	中国国际金融股份有限公司

### 2.2 基金产品说明

投资目标	通过主要投资于目标 ETF，紧密跟踪标的指数，追求跟踪偏离度和跟踪误差的最小化。
投资策略	本基金主要投资于目标 ETF，方便特定的客户群通过本基金投资目标 ETF。 本基金不参与目标 ETF 的投资管理。
业绩比较基准	MSCI 中国 A 股国际通指数收益率×95%+银行活期存款税后利率×5%
风险收益特征	本基金为 ETF 联接基金，通过投资于目标 ETF 跟踪标的指数表现，具有与标的指数以及标的指数所代表的证券市场相似的风险收益特征。 同时，本基金为被动式投资的股票型指数基金，跟踪 MSCI 中国 A 股国际通指数，其预期风险与预期收益高于债券型基金、混合型基金、货币市场基金，其风险收益特征与标的指数所表征的市场组合的风险收益特征相似。

#### 2.2.1 目标基金产品说明

投资目标	紧密跟踪标的指数，追求跟踪偏离度和跟踪误差的最小化，日均跟踪偏离度的绝对值争取不超过 0.2%，年跟踪误差争取不超过 2%。
投资策略	本基金为完全被动式指数基金，采用完全复制法，即按照成份股在标的指数中

	的基准权重来构建指数化投资组合，并根据标的指数成份股及其权重的变化进行相应调整。但因特殊情况（比如流动性不足等）导致本基金无法有效复制和跟踪标的指数时，基金管理人将通过投资其他成份股、非成份股以及中国证监会允许基金投资的其他金融工具进行替代，或者对投资组合管理进行适当变通和调整，从而使得投资组合紧密地跟踪标的指数。
业绩比较基准	本基金的业绩比较基准为标的指数收益率，本基金的标的指数为 MSCI 中国 A 股国际通指数(英文: MSCI China A Inclusion RMB Index)
风险收益特征	本基金属于股票型基金，其预期收益及预期风险水平高于混合型基金、债券型基金与货币市场基金，属于高风险/高收益的开放式基金。

## 2.3 基金管理人和基金托管人

项目	基金管理人	基金托管人
名称	建信基金管理有限责任公司	中国国际金融股份有限公司
信息披露 负责人	姓名	吴曙明
	联系电话	010-66228888
	电子邮箱	xinxipilu@ccbfund.cn
客户服务电话	400-81-95533 010-66228000	010-65051166-1553
传真	010-66228001	010-65059873
注册地址	北京市西城区金融大街 7 号英蓝国际金融中心 16 层	北京市朝阳区建外门外大街 1 号国贸大厦 2 座 27 层及 28 层
办公地址	北京市西城区金融大街 7 号英蓝国际金融中心 16 层	北京市朝阳区建外门外大街 1 号国贸大厦 2 座 27 层及 28 层
邮政编码	100033	100004
法定代表人	孙志晨	沈如军

## 2.4 信息披露方式

本基金选定的信息披露报纸名称	《中国证券报》、《上海证券报》、《证券时报》
登载基金半年度报告正文的管理人互联网网址	<a href="http://www.ccbfund.cn">http://www.ccbfund.cn</a>
基金半年度报告备置地点	基金管理人和基金托管人的住所

## 2.5 其他相关资料

项目	名称	办公地址
注册登记机构	建信基金管理有限责任公司	北京市西城区金融大街 7 号英蓝国际金融中心 16 层

## § 3 主要财务指标和基金净值表现

### 3.1 主要会计数据和财务指标

金额单位：人民币元

3.1.1 期间数据和指标	报告期(2019 年 1 月 1 日-2019 年 6 月 30 日)	
	建信 MSCI 联接 A	建信 MSCI 联接 C
本期已实现收益	2,973,128.74	342,101.76
本期利润	19,027,854.44	2,785,489.54

加权平均基金份额本期利润	0.2029	0.2487
本期加权平均净值利润率	18.93%	23.60%
本期基金份额净值增长率	24.88%	24.53%
<b>3.1.2 期末数据和指标</b>	<b>报告期末(2019年6月30日)</b>	
期末可供分配利润	4,147,995.33	347,273.28
期末可供分配基金份额利润	0.0339	0.0281
期末基金资产净值	138,644,210.41	13,902,966.69
期末基金份额净值	1.1323	1.1261
<b>3.1.3 累计期末指标</b>	<b>报告期末(2019年6月30日)</b>	
基金份额累计净值增长率	13.23%	12.61%

注:1、本期已实现收益指基金本期利息收入、投资收益、其他收入(不含公允价值变动损益)扣除相关费用后的余额,本期利润为本期已实现收益加上本期公允价值变动损益。

2、所述基金业绩指标不包括持有人认购或交易基金的各项费用,计入费用后实际收益水平要低于所列数字。

3、期末可供分配利润的计算方法:如果期末未分配利润的未实现部分为正数,则期末可供分配利润的金额为期末未分配利润的已实现部分;如果期末未分配利润的未实现部分为负数,则期末可供分配利润的金额为期末未分配利润(已实现部分相抵未实现部分)。

## 3.2 基金净值表现

### 3.2.1 基金份额净值增长率及其与同期业绩比较基准收益率的比较

建信 MSCI 联接 A

阶段	份额净值增长率①	份额净值增长率标准差②	业绩比较基准收益率③	业绩比较基准收益率标准差④	①-③	②-④
过去一个月	5.19%	1.02%	4.85%	1.07%	0.34%	-0.05%
过去三个月	-0.11%	1.35%	-1.16%	1.41%	1.05%	-0.06%
过去六个月	24.88%	1.40%	24.18%	1.43%	0.70%	-0.03%
过去一年	14.47%	1.20%	8.88%	1.43%	5.59%	-0.23%
自基金合同生	13.23%	1.12%	-3.25%	1.40%	16.48%	-0.28%

建信 MSCI 联接 C

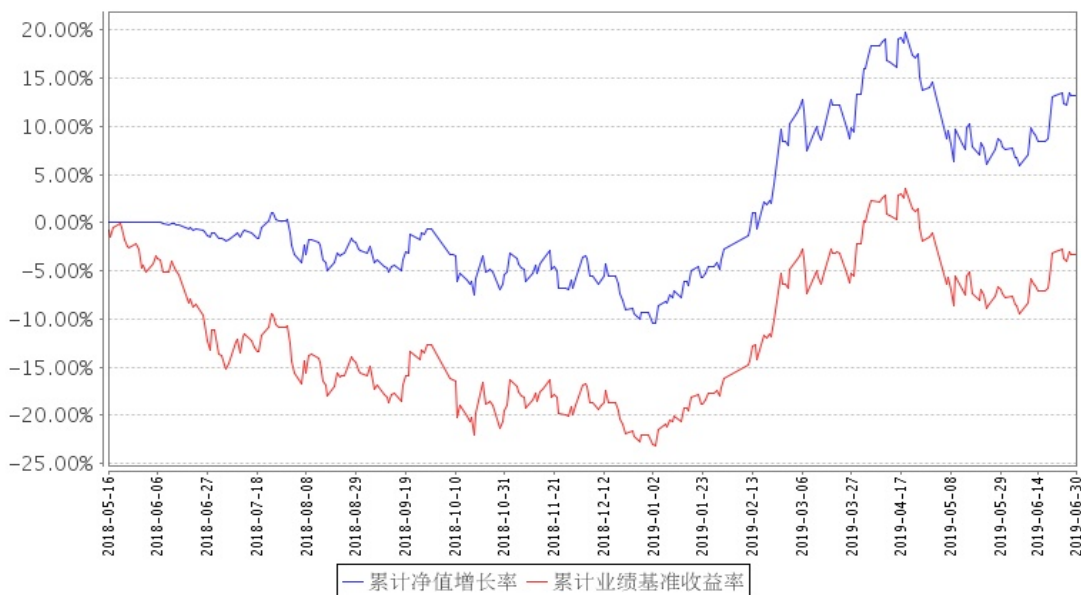
阶段	份额净值增长率①	份额净值增长率标准差②	业绩比较基准收益率③	业绩比较基准收益率标准差④	①-③	②-④
过去一个月	5.17%	1.03%	4.85%	1.07%	0.32%	-0.04%
过去三个月	-0.21%	1.35%	-1.16%	1.41%	0.95%	-0.06%

过去六个月	24.53%	1.40%	24.18%	1.43%	0.35%	-0.03%
过去一年	13.90%	1.20%	8.88%	1.43%	5.02%	-0.23%
自基金合同生	12.61%	1.12%	-3.25%	1.40%	15.86%	-0.28%

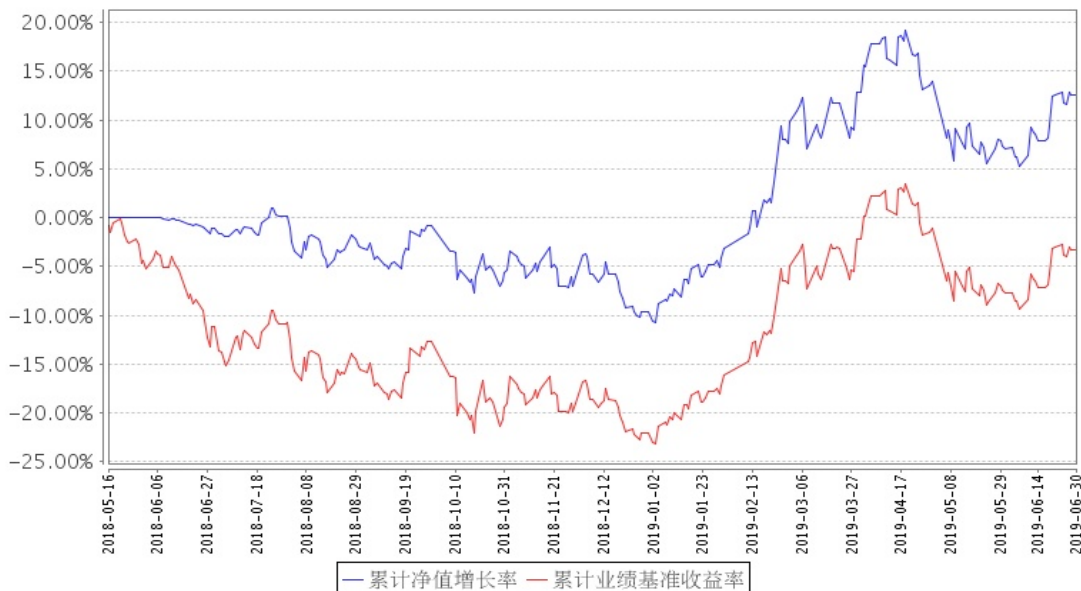
注:本基金业绩比较基准为: MSCI 中国 A 股国际通指数收益率×95%+银行活期存款税后利率×5%

### 3.2.2 自基金合同生效以来基金份额累计净值增长率变动及其与同期业绩比较基准收益率变动的比较

建信MSCI联接A累计净值增长率与同期业绩比较基准收益率的历史走势对比图



建信MSCI联接C累计净值增长率与同期业绩比较基准收益率的历史走势对比图



注:本报告期,本基金投资组合比例符合基金合同要求。



## § 4 管理人报告

### 4.1 基金管理人及基金经理情况

#### 4.1.1 基金管理人及其管理基金的经验

经中国证监会证监基金字[2005]158号文批准，建信基金管理有限责任公司成立于2005年9月19日，注册资本2亿元。目前公司的股东为中国建设银行股份有限公司、信安金融服务公司、中国华电集团资本控股有限公司，其中中国建设银行股份有限公司出资额占注册资本的65%，信安金融服务公司出资额占注册资本的25%，中国华电集团资本控股有限公司出资额占注册资本的10%。

公司下设综合管理部、权益投资部、固定收益投资部、金融工程及指数投资部、专户投资部、海外投资部、资产配置及量化投资部、交易部、研究部、创新发展部、市场营销部、专户理财部、机构业务部、网络金融部、人力资源管理部、基金会计部、注册登记部、财务管理部、金融科技部、投资风险管理部门和内控合规部，以及深圳、成都、上海、北京、广州五家分公司和华东、西北、东北、武汉、南京五个营销中心，并在上海设立了子公司——建信资本管理有限责任公司。自成立以来，公司秉持“创新、诚信、专业、稳健、共赢”的核心价值观，恪守“持有人利益重于泰山”的原则，以“善建财富 相伴成长”为崇高使命，坚持规范运作，致力成为“可信赖的财富管理专家 资产管理行业的领跑者”。

截至2019年6月30日，公司旗下有建信恒久价值混合型证券投资基金、建信优选成长混合型证券投资基金、建信核心精选混合型证券投资基金、建信内生动力混合型证券投资基金、建信双利策略主题分级股票型证券投资基金、建信社会责任混合型证券投资基金、建信优势动力混合型证券投资基金（LOF）、建信创新中国混合型证券投资基金、建信改革红利股票型证券投资基金、深证基本面60交易型开放式指数证券投资基金及其联接基金、上证社会责任交易型开放式证券投资指数基金及其联接基金、建信沪深300指数证券投资基金（LOF）、建信深证100指数增强型证券投资基金、建信中证500指数增强型证券投资基金、建信央视财经50指数分级发起式证券投资基金、建信全球机遇混合型证券投资基金、建信新兴市场优选混合型证券投资基金、建信全球资源混合型证券投资基金、建信优化配置混合型证券投资基金、建信积极配置混合型证券投资基金、建信恒稳价值混合型证券投资基金、建信消费升级混合型证券投资基金、建信安心保本混合型证券投资基金、建信健康民生混合型证券投资基金、建信稳定增利债券型证券投资基金、建信收益增强债券型证券投资基金、建信纯债债券型证券投资基金、建信安心回报定期开放债券型证券投资基金、建信双息红利债券型证券投资基金、建信转债增强债券型证券投资基金、建信双债增强债券型证券投资基金、建信安心回报6个月定期开放债券型证券投资基金、建信稳定添

利债券型证券投资基金、建信信用增强债券型证券投资基金、建信周盈安心理财债券型证券投资基金、建信双周安心理财债券型证券投资基金、建信月盈安心理财债券型证券投资基金、建信双月安心理财债券型证券投资基金、建信嘉薪宝货币市场基金、建信货币市场基金、建信中小盘先锋股票型证券投资基金、建信潜力新蓝筹股票型证券投资基金、建信现金添利货币市场基金、建信稳定得利债券型证券投资基金、建信睿盈灵活配置混合型证券投资基金、建信信息产业股票型证券投资基金、建信稳健回报灵活配置混合型证券投资基金、建信环保产业股票型证券投资基金、建信鑫安回报灵活配置混合型证券投资基金、建信新经济灵活配置混合型证券投资基金、建信鑫丰回报灵活配置混合型证券投资基金、建信互联网+产业升级股票型证券投资基金、建信大安全战略精选股票型证券投资基金、建信精工制造指数增强型证券投资基金、建信鑫利灵活配置混合型证券投资基金、建信稳定丰利债券型证券投资基金、建信裕利灵活配置混合型证券投资基金、建信弘利灵活配置混合型证券投资基金、建信睿怡纯债债券型证券投资基金、建信现代服务业股票型证券投资基金、建信汇利灵活配置混合型证券投资基金、建信兴利灵活配置混合型证券投资基金、建信现金增利货币市场基金、建信多因子量化股票型证券投资基金、建信现金添益交易型货币市场基金、建信丰裕多策略灵活配置混合型证券投资基金（LOF）、建信天添益货币市场基金、建信瑞丰添利混合型证券投资基金、建信恒安一年定期开放债券型证券投资基金、建信睿享纯债债券型证券投资基金、建信恒瑞一年定期开放债券型证券投资基金、建信恒远一年定期开放债券型证券投资基金、建信睿富纯债债券型证券投资基金、建信鑫荣回报灵活配置混合型证券投资基金、建信稳定鑫利债券型证券投资基金、建信鑫瑞回报灵活配置混合型证券投资基金、建信中国制造 2025 股票型证券投资基金、建信民丰回报定期开放混合型证券投资基金、建信瑞福添利混合型证券投资基金、建信高端医疗股票型证券投资基金、建信中证政策性金融债 1-3 年指数证券投资基金（LOF）、建信中证政策性金融债 8-10 年指数证券投资基金（LOF）、建信建信量化事件驱动股票型证券投资基金、建信福泽安泰混合型基金中基金（FOF）、建信鑫稳回报灵活配置混合型证券投资基金、建信上证 50 交易型开放式指数证券投资基金及其联接基金、建信睿丰纯债定期开放债券型发起式证券投资基金、建信鑫利回报灵活配置混合型证券投资基金、建信量化优享定期开放灵活配置混合型证券投资基金、建信战略精选灵活配置混合型证券投资基金、建信龙头企业股票型证券投资基金、建信睿和纯债定期开放债券型发起式证券投资基金、建信智享添鑫定期开放混合型证券投资基金、建信创业板交易型开放式指数证券投资基金及其联接基金、建信 MSCI 中国 A 股国际通交易型开放式指数证券投资基金及其联接基金、建信鑫泽回报灵活配置混合型证券投资基金、建信中证 1000 指数增强型发起式证券投资基金、建信港股通恒生中国企业交易型开放式指数证券投资基金、建信优享稳健养老目标一年持有期混合型基金中基金

(FOF)、建信中短债纯债债券型证券投资基金、建信中债 1-3 年国开行债券指数证券投资基金、建信润利增强债券型证券投资基金、建信睿兴纯债债券型证券投资基金、建信中债 3-5 年国开行债券指数证券投资基金、建信福泽裕泰混合型基金中基金 (FOF)，共计 110 只开放式基金，管理的基金净资产规模共计为 5,725.25 亿元。

#### 4.1.2 基金经理（或基金经理小组）及基金经理助理简介

姓名	职务	任本基金的基金经理（助理）期限		证券从业年限	说明
		任职日期	离任日期		
梁洪昀	金融工程及指数投资部总经理，本基金的基金经理	2018 年 5 月 16 日	-	16	梁洪昀先生，金融工程及指数投资部总经理。特许金融分析师（CFA），博士。2003 年 1 月至 2005 年 8 月就职于大成基金管理有限公司，历任金融工程部研究员、规划发展部产品设计师、机构理财部高级经理。2005 年 8 月加入建信基金管理有限责任公司，历任研究部研究员、高级研究员、研究部总监助理、研究部副总监、投资管理部副总监、投资管理部执行总监、金融工程及指数投资部总监。2009 年 11 月 5 日起任建信沪深 300 指数证券投资基金（LOF）的基金经理；2010 年 5 月 28 日至 2012 年 5 月 28 日任上证社会责任交易型开放式指数证券投资基金及其联接基金的基金经理；2011 年 9 月 8 日至 2016 年 7 月 20 日任深证基本面 60 交易型开放式指数证券投资基金（ETF）及其联接基金的基金经理；2012 年 3 月 16 日起任建信深证 100 指数增强型证券投资基金的基金经理；2015 年 3 月 25 日起任建信双利策略主题分级股票型证券投资基金的基金经理；2015 年 7 月 31 日至 2018 年 7 月 31 日任建信中证互联网金融指数分级发起式证券投资基金的基金经理；2015 年 8 月 6 日至 2016 年 10 月 25 日任建信中证申万有色金属指数分级发起式证券投资基金的基金经理；2018 年 2 月 6 日起任建信创业板交易型开放式指数证券投资基金的基金经理；2018 年 2 月 7 日起任建信鑫泽回报灵活配置混合

					型证券投资基金的基金经理；2018 年 4 月 19 日起任建信 MSCI 中国 A 股国际通交易型开放式指数证券投资基金的基金经理；2018 年 5 月 16 日起任建信 MSCI 中国 A 股国际通交易型开放式指数证券投资基金发起式联接基金的基金经理；2018 年 6 月 13 日起任建信创业板交易型开放式指数证券投资基金发起式联接基金的基金经理。
--	--	--	--	--	---

## 4.2 管理人对报告期内本基金运作合规守信情况的说明

本报告期内，本基金管理人严格遵守《证券投资基金法》、《证券投资基金销售管理办法》、《公开募集证券投资基金运作管理办法》、《证券投资基金信息披露管理办法》、基金合同和其他法律法规、部门规章，依照诚实信用、勤勉尽责、安全高效的原则管理和运用基金资产，在认真控制投资风险的基础上，为基金持有人谋求最大利益，没有发生违反法律法规的行为。

## 4.3 管理人对报告期内公平交易情况的专项说明

### 4.3.1 公平交易制度的执行情况

本基金管理人一贯公平对待旗下管理的所有基金和组合，制定并严格遵守相应的制度和流程，通过系统和人工等方式在各环节严格控制交易公平执行。报告期内，本公司严格执行了《证券投资基金管理公司公平交易制度指导意见》和《建信基金管理有限责任公司公平交易制度》的规定。

### 4.3.2 异常交易行为的专项说明

本报告期内，本基金管理人所有投资组合参与的交易所公开竞价同日反向交易成交较少的单边交易量超过该证券当日成交量的 5% 的情况有 1 次，原因是投资组合投资策略需要，未导致不公平交易和利益输送。

## 4.4 管理人对报告期内基金的投资策略和业绩表现的说明

### 4.4.1 报告期内基金投资策略和运作分析

在报告期内，本基金管理人根据基金合同规定，将不低于 90% 的基金净资产投资于目标 ETF，基金的跟踪误差和偏离度主要取决于目标 ETF 的表现。经过努力，上述两项指标都被控制在基金合同约定的范围内。

### 4.4.2 报告期内基金的业绩表现

本报告期本基金 A 净值增长率 24.88%，波动率 1.40%，本报告期本基金 C 净值增长率 24.53%，波动率 1.40%；业绩比较基准收益率 24.18%，波动率 1.43%。

#### 4.5 管理人对宏观经济、证券市场及行业走势的简要展望

2019 年下半年，国际贸易摩擦、防控风险、提振经济等多种因素交织在一起，将对市场产生复杂而深刻的影响。市场在 2019 年一季度大幅反弹，基本修复了 2018 年因过度悲观预期而引发的大幅下跌。二季度市场冲高回落，但随后缓慢回升。投资者逐渐意识到，无论贸易摩擦的解决，还是保持宏观经济持续稳健增长，都是长期、艰苦的过程。在经历了一年多以来的大起大落后，预计股票市场总体波动将趋于缓和，投资者会更加看重个股基本面表现，而不是过多地被情绪所主导。此外，下半年仍需要关注一些重要经济政治事件对于市场发展变化趋势的影响。

此外，本基金目标 ETF 的标的指数编制方——明晟公司还将在下半年继续按计划提升 A 股纳入比例，并进一步扩大指数样本股范围，这对提升 A 股市场的国际化程度以及增加标的指数的代表性都将有积极影响。

本管理人将根据基金合同，继续将不低于 90% 的净资产投资于目标 ETF，力争将基金的跟踪误差及偏离度保持在较低水平。

#### 4.6 管理人对报告期内基金估值程序等事项的说明

本报告期内，本管理人根据中国证监会[2017]13 号文《中国证监会关于证券投资基金估值业务的指导意见》等相关规定，继续加强和完善对基金估值的内部控制程序。

本公司设立资产估值委员会，主要负责审核和决定受托资产估值相关事宜，确保受托资产估值流程和结果公允合理。资产估值委员会由公司分管核算业务的高管、督察长、内控合规部、投资风险管理部门和基金会计部负责人组成。分管投资、研究业务的公司高管、相关投资管理部门负责人、相关研究部门负责人作为投资产品价值研究的专业成员出席资产估值委员会会议。

资产估值委员会成员均为多年从事估值运作、证券行业研究、风险管理工作，熟悉业内法律法规的专家型人员。

本公司基金经理参与讨论估值原则及方法，但对估值政策和估值方案不具备最终表决权。

本公司参与估值流程的各方之间不存在任何的重大利益冲突。

本公司根据《中国证券投资基金业协会估值核算工作小组关于 2015 年 1 季度固定收益品种的估值处理标准》，与中债金融估值中心有限公司签署《中债信息产品服务协议》，并依据其提供的中债收益率曲线及估值价格对公司旗下基金持有的银行间固定收益品种进行估值（适用非货币基金）或影子定价（适用货币基金和理财类基金）；对公司旗下基金持有的在证券交易所上市或挂牌转让的固定收益品种（可转换债券、资产支持证券和私募债券除外），本公司采用中证指数有限公司独立提供的债券估值价格进行估值。

本公司与中证指数有限公司签署《流通受限股票流动性折扣委托计算协议》，并依据《证券投资

资基金投资流通受限股票估值指引（试行）》和中证指数有限公司独立提供的流通受限股票流动性折扣，对公司旗下基金持有的流通受限股票进行估值。

#### 4.7 管理人对报告期内基金利润分配情况的说明

本报告期内本基金未实施利润分配，符合相关法律法规及本基金合同中关于收益分配条款的规定。

## § 5 托管人报告

### 5.1 报告期内本基金托管人遵规守信情况声明

本报告期内，中国国际金融股份有限公司（以下称“本托管人”）在对本基金的托管过程中，严格遵守《证券投资基金法》及其他有关法律法规、基金合同和托管协议的有关规定，不存在损害基金份额持有人利益的行为，完全尽职尽责地履行了应尽的义务。

### 5.2 托管人对报告期内本基金投资运作遵规守信、净值计算、利润分配等情况的说明

本报告期内，本托管人根据《证券投资基金法》及其他有关法律法规、基金合同的规定，对本基金管理人的投资运作进行了必要的监督，对基金资产净值的计算、基金份额申购赎回价格的计算以及基金费用开支等方面进行了认真地复核，未发现本基金管理人存在损害基金份额持有人利益的行为。

本报告期内，本基金未进行收益分配。

### 5.3 托管人对本半年度报告中财务信息等内容的真实、准确和完整发表意见

本报告中的财务指标、净值表现、利润分配、财务会计报告（注：财务会计报告中的“金融工具风险及管理”部分未在托管人复核范围内）、投资组合报告等数据真实、准确和完整。

## § 6 半年度财务会计报告（未经审计）

### 6.1 资产负债表

会计主体：建信 MSCI 中国 A 股国际通交易型开放式指数证券投资基金发起式联接基金

报告截止日：2019 年 6 月 30 日

单位：人民币元

资产	附注号	本期末 2019年6月30日	上年度末 2018年12月31日
<b>资产:</b>			
银行存款	6.4.7.1	12,266,105.75	8,273,274.61
结算备付金		129,788.15	147,617.22
存出保证金		66,335.42	75,534.06
交易性金融资产	6.4.7.2	139,916,800.00	83,378,878.80
其中: 股票投资		-	361,078.80
基金投资		139,916,800.00	83,017,800.00
债券投资		-	-
资产支持证券投资		-	-
贵金属投资		-	-
衍生金融资产	6.4.7.3	-	-
买入返售金融资产	6.4.7.4	-	-
应收证券清算款		-	441.40
应收利息	6.4.7.5	5,487.72	4,229.20
应收股利		-	-
应收申购款		613,887.07	27,044.91
递延所得税资产		-	-
其他资产	6.4.7.6	-	-
资产总计		152,998,404.11	91,907,020.20
<b>负债和所有者权益</b>	<b>附注号</b>	<b>本期末 2019年6月30日</b>	<b>上年度末 2018年12月31日</b>
<b>负债:</b>			
短期借款		-	-
交易性金融负债		-	-
衍生金融负债	6.4.7.3	-	-
卖出回购金融资产款		-	-
应付证券清算款		-	-
应付赎回款		123,433.12	1,687,222.28
应付管理人报酬		5,040.96	3,666.41
应付托管费		1,008.20	733.28
应付销售服务费		4,320.41	4,268.79
应付交易费用	6.4.7.7	104,059.38	61,875.82
应交税费		-	-
应付利息		-	-
应付利润		-	-
递延所得税负债		-	-
其他负债	6.4.7.8	213,364.94	205,396.46
负债合计		451,227.01	1,963,163.04
<b>所有者权益:</b>			
实收基金	6.4.7.9	134,790,181.45	99,238,596.64
未分配利润	6.4.7.10	17,756,995.65	-9,294,739.48

所有者权益合计		152,547,177.10	89,943,857.16
负债和所有者权益总计		152,998,404.11	91,907,020.20

注：报告截止日 2019 年 6 月 30 日，基金份额总额 134,790,181.45 份，其中建信 MSCI 联接 A 基金份额总额为 122,444,063.05 份，基金份额净值 1.1323 元；建信 MSCI 联接 C 基金份额总额为 12,346,118.40 份，基金份额净值 1.1261 元。

## 6.2 利润表

会计主体：建信 MSCI 中国 A 股国际通交易型开放式指数证券投资基金发起式联接基金

本报告期：2019 年 1 月 1 日至 2019 年 6 月 30 日

单位：人民币元

项目	附注号	本期 2019 年 1 月 1 日至 2019 年 6 月 30 日	上年度可比期间 2018 年 5 月 16 日（基 金合同生效日）至 2018 年 6 月 30 日
一、收入		22,087,801.06	-912,775.65
1. 利息收入		75,527.03	293,666.87
其中：存款利息收入	6.4.7.11	75,527.03	121,728.59
债券利息收入		-	-
资产支持证券利息收入		-	-
买入返售金融资产收入		-	171,938.28
其他利息收入		-	-
2. 投资收益（损失以“-”填列）		3,348,601.69	-150,705.42
其中：股票投资收益	6.4.7.12	-33,982.19	-156,170.06
基金投资收益	6.4.7.13	3,382,209.96	-
债券投资收益	6.4.7.14	-	-
资产支持证券投资收益	6.4.7.14.5	-	-
贵金属投资收益	6.4.7.15	-	-
衍生工具收益	6.4.7.16	-	-
股利收益	6.4.7.17	373.92	5,464.64
3. 公允价值变动收益（损失以“-”号填列）	6.4.7.18	18,498,113.48	-1,058,849.89
4. 汇兑收益（损失以“-”号填列）		-	-
5. 其他收入（损失以“-”号填列）	6.4.7.19	165,558.86	3,112.79
减：二、费用		274,457.08	145,942.64
1. 管理人报酬	6.4.10.2.1	20,945.29	55,539.46
2. 托管费	6.4.10.2.2	4,189.04	11,107.93



3. 销售服务费	6.4.10.2.3	23,571.28	6,971.68
4. 交易费用	6.4.7.20	50,684.58	22,515.69
5. 利息支出		-	-
其中：卖出回购金融资产支出		-	-
6. 税金及附加		-	-
7. 其他费用	6.4.7.21	175,066.89	49,807.88
三、利润总额（亏损总额以“-”号填列）		21,813,343.98	-1,058,718.29
减：所得税费用		-	-
四、净利润（净亏损以“-”号填列）		21,813,343.98	-1,058,718.29

### 6.3 所有者权益（基金净值）变动表

会计主体：建信 MSCI 中国 A 股国际通交易型开放式指数证券投资基金发起式联接基金

本报告期：2019 年 1 月 1 日至 2019 年 6 月 30 日

单位：人民币元

项目	本期 2019 年 1 月 1 日至 2019 年 6 月 30 日		
	实收基金	未分配利润	所有者权益合计
一、期初所有者权益（基金净值）	99,238,596.64	-9,294,739.48	89,943,857.16
二、本期经营活动产生的基金净值变动数（本期利润）	-	21,813,343.98	21,813,343.98
三、本期基金份额交易产生的基金净值变动数（净值减少以“-”号填列）	35,551,584.81	5,238,391.15	40,789,975.96
其中：1. 基金申购款	131,430,771.62	15,135,636.15	146,566,407.77
2. 基金赎回款	-95,879,186.81	-9,897,245.00	-105,776,431.81
四、本期向基金份额持有人分配利润产生的基金净值变动（净值减少以“-”号填列）	-	-	-
五、期末所有者	134,790,181.45	17,756,995.65	152,547,177.10

项目	上年度可比期间		
	2018 年 5 月 16 日（基金合同生效日）至 2018 年 6 月 30 日		
	实收基金	未分配利润	所有者权益合计
权益（基金净值）			
一、期初所有者权益（基金净值）	99,056,783.15	-	99,056,783.15
二、本期经营活动产生的基金净值变动数（本期利润）	-	-1,058,718.29	-1,058,718.29
三、本期基金份额交易产生的基金净值变动数（净值减少以“-”号填列）	-3,492,262.76	21,771.57	-3,470,491.19
其中：1. 基金申购款	416,920.00	-3,720.56	413,199.44
2. 基金赎回款	-3,909,182.76	25,492.13	-3,883,690.63
四、本期向基金份额持有人分配利润产生的基金净值变动（净值减少以“-”号填列）	-	-	-
五、期末所有者权益（基金净值）	95,564,520.39	-1,036,946.72	94,527,573.67

报表附注为财务报表的组成部分。

本报告 6.1 至 6.4 财务报表由下列负责人签署：

张军红

吴曙明

丁颖

基金管理人负责人

主管会计工作负责人

会计机构负责人

## 6.4 报表附注

### 6.4.1 基金基本情况

建信 MSCI 中国 A 股国际通交易型开放式指数证券投资基金发起式联接基金（以下简称“本基金”）经中国证券监督管理委员会（以下简称“中国证监会”）证监许可[2018]551 号《关于准予建信 MSCI 中国 A 股国际通交易型开放式指数证券投资基金发起式联接基金注册的批复》核准，

由建信基金管理有限责任公司依照《中华人民共和国证券投资基金法》和《建信 MSCI 中国 A 股国际通交易型开放式指数证券投资基金发起式联接基金基金合同》负责公开募集。本基金为契约型开放式，存续期限不定，首次设立募集不包括认购资金利息共募集人民币 99,019,072.14 元，业经普华永道中天会计师事务所(特殊普通合伙)普华永道中天验字(2018)第 0281 号验资报告予以验证。经向中国证监会备案，《建信 MSCI 中国 A 股国际通交易型开放式指数证券投资基金发起式联接基金基金合同》于 2018 年 5 月 16 日正式生效，基金合同生效日的基金份额总额为 99,056,783.15 份基金份额，其中认购资金利息折合 37,711.01 份基金份额。本基金的基金管理人为建信基金管理有限责任公司，基金托管人为中国国际金融股份有限公司。

本基金根据认购/申购费用、赎回费用、销售服务费收取方式的不同，将基金份额分为不同的类别。在投资者认购/申购时收取认购/申购费用但不从本类别基金资产中计提销售服务费、赎回时根据持有期限收取赎回费用的，称为 A 类基金份额；从本类别基金资产中计提销售服务费而不收取认购/申购费用、赎回时根据持有期限收取赎回费用的，称为 C 类基金份额。由于基金费用的不同，本基金 A 类基金份额和 C 类基金份额分别计算基金份额净值。投资人可自行选择认购/申购的基金份额类别。本基金不同基金份额类别之间可以互相转换。

本基金为发起式基金，发起资金认购部分为 10,000,000.00 份基金份额，发起资金认购方承诺使用发起资金认购的基金份额持有期限不少于 3 年。

本基金为建信 MSCI 中国 A 股国际通交易型开放式指数证券投资基金(以下简称“目标 ETF”)的联接基金。目标 ETF 是采用完全复制法实现对建信 MSCI 中国 A 股国际通指数紧密跟踪的全被动指数基金，本基金主要通过投资于目标 ETF 实现对业绩比较基准的紧密跟踪，力争使本基金日均跟踪偏离度不超过 0.3%，年跟踪误差不超过 4%。

根据《中华人民共和国证券投资基金法》和《建信 MSCI 中国 A 股国际通交易型开放式指数证券投资基金发起式联接基金基金合同》的有关规定，本基金主要投资于目标 ETF、标的指数成份股和备选成份股票、国内依法发行上市的非成份股(包括中小板、创业板及其他经中国证监会核准上市的股票)、债券(包括国内依法发行和上市交易的国债、央行票据、金融债券、企业债券、公司债券、中期票据、短期融资券、超短期融资券、次级债券、政府支持机构债券、政府支持债券、地方政府债券、可转换债券及其他经中国证监会允许投资的债券)、债券回购、货币市场工具、权证、股指期货、资产支持证券、银行存款(包括协议存款、定期存款及其他银行存款)以及法律法规或中国证监会允许基金投资的其他金融工具(但须符合中国证监会的相关规定)。本基金投资于目标 ETF 的资产比例不低于基金资产净值的 90%；权证、股指期货及其他金融工具的投资比例依照法律法规或监管机构的规定执行。每个交易日日终在扣除股指期货合约需缴纳的交易保

证金后，对现金或者到期日在一年以内的政府债券的投资比例不低于基金资产净值的 5%，其中，现金不包括结算备付金、存出保证金、应收申购款等。本基金的业绩比较基准为 MSCI 中国 A 股国际通指数收益率 X 95%+银行活期存款税后利率 X 5%。

#### 6.4.2 会计报表的编制基础

本基金的财务报表按照财政部于 2006 年 2 月 15 日及以后期间颁布的《企业会计准则—基本准则》、各项具体会计准则及相关规定(以下合称“企业会计准则”)、中国证监会颁布的《证券投资基金信息披露 XBRL 模板第 3 号<年度报告和半年度报告>》、中国证券投资基金业协会(以下简称“中国基金业协会”)颁布的《证券投资基金会计核算业务指引》、《建信 MSCI 中国 A 股国际通交易型开放式指数证券投资基金发起式联接基金基金合同》和在财务报表附注所列示的中国证监会、中国基金业协会发布的有关规定及允许的基金行业实务操作编制。

本财务报表以持续经营为基础编制。

#### 6.4.3 遵循企业会计准则及其他有关规定的声明

本基金 2019 年半年度财务报表符合企业会计准则的要求，真实、完整地反映了本基金 2019 年 6 月 30 日的财务状况以及 2019 年 1 月 1 日至 2019 年 6 月 30 日止期间的经营成果和基金净值变动情况等有关信息。

#### 6.4.4 本报告期所采用的会计政策、会计估计与最近一期年度报告相一致的说明

本报告期所采用的会计政策、会计估计与最近一期年度报告相一致。

#### 6.4.5 差错更正的说明

本基金本报告期内未发生会计差错。

#### 6.4.6 税项

根据财政部、国家税务总局财税[2008]1 号《关于企业所得税若干优惠政策的通知》、财税[2012]85 号《关于实施上市公司股息红利差别化个人所得税政策有关问题的通知》、财税[2015]101 号《关于上市公司股息红利差别化个人所得税政策有关问题的通知》、财税[2016]36 号《关于全面推开营业税改征增值税试点的通知》、财税[2016]46 号《关于进一步明确全面推开营改增试点金融业有关政策的通知》、财税[2016]70 号《关于金融机构同业往来等增值税政策的补充通知》、财税[2016]140 号《关于明确金融 房地产开发 教育辅助服务等增值税政策的通知》、财税[2017]2 号《关于资管产品增值税政策有关问题的补充通知》、财税

[2017]56号《关于资管产品增值税有关问题的通知》、财税[2017]90号《关于租入固定资产进项税额抵扣等增值税政策的通知》及其他相关财税法规和实务操作，主要税项列示如下：

(1) 资管产品运营过程中发生的增值税应税行为，以资管产品管理人为增值税纳税人。资管产品管理人运营资管产品过程中发生的增值税应税行为，暂适用简易计税方法，按照3%的征收率缴纳增值税。对资管产品在2018年1月1日前运营过程中发生的增值税应税行为，未缴纳增值税的，不再缴纳；已缴纳增值税的，已纳税额从资管产品管理人以后月份的增值税应纳税额中抵减。

对证券投资基金管理人运用基金买卖股票、债券的转让收入免征增值税，对国债、地方政府债以及金融同业往来利息收入亦免征增值税。资管产品管理人运营资管产品提供的贷款服务，以2018年1月1日起产生的利息及利息性质的收入为销售额。资管产品管理人运营资管产品转让2017年12月31日前取得的非货物期货，可以选择按照实际买入价计算销售额，或者以2017年最后一个交易日的非货物期货结算价格作为买入价计算销售额。

(2) 对基金从证券市场中取得的收入，包括买卖股票、债券的差价收入，股票的股息、红利收入，债券的利息收入及其他收入，暂不征收企业所得税。

(3) 对基金取得的企业债券利息收入，应由发行债券的企业在向基金支付利息时代扣代缴20%的个人所得税。对基金从上市公司取得的股息红利所得，持股期限在1个月以内(含1个月)的，其股息红利所得全额计入应纳税所得额；持股期限在1个月以上至1年(含1年)的，暂减按50%计入应纳税所得额；持股期限超过1年的，暂免征收个人所得税。对基金持有的上市公司限售股，解禁后取得的股息、红利收入，按照上述规定计算纳税，持股时间自解禁日起计算；解禁前取得的股息、红利收入继续暂减按50%计入应纳税所得额。上述所得统一适用20%的税率计征个人所得税。

(4) 基金卖出股票按0.1%的税率缴纳股票交易印花税，买入股票不征收股票交易印花税。

(5) 本基金的城市维护建设税、教育费附加和地方教育费附加等税费按照实际缴纳增值税额的适用比例计算缴纳。

## 6.4.7 重要财务报表项目的说明

### 6.4.7.1 银行存款

单位：人民币元

项目	本期末 2019年6月30日
活期存款	12,266,105.75
定期存款	-

其中：存款期限 1 个月以内	-
存款期限 1-3 个月	-
存款期限 3 个月以上	-
其他存款	-
合计	12,266,105.75

#### 6.4.7.2 交易性金融资产

单位：人民币元

项目	本期末 2019 年 6 月 30 日		
	成本	公允价值	公允价值变动
股票	-	-	-
贵金属投资-金交所黄金合约	-	-	-
债券	交易所市场	-	-
	银行间市场	-	-
	合计	-	-
资产支持证券	-	-	-
基金	130,212,431.74	139,916,800.00	9,704,368.26
其他	-	-	-
合计	130,212,431.74	139,916,800.00	9,704,368.26

#### 6.4.7.3 衍生金融资产/负债

无。

#### 6.4.7.4 买入返售金融资产

##### 6.4.7.4.1 各项买入返售金融资产期末余额

无。

##### 6.4.7.4.2 期末买断式逆回购交易中取得的债券

无。

#### 6.4.7.5 应收利息

单位：人民币元

项目	本期末 2019 年 6 月 30 日
应收活期存款利息	5,399.52
应收定期存款利息	-

应收其他存款利息	—
应收结算备付金利息	58.40
应收债券利息	—
应收资产支持证券利息	—
应收买入返售证券利息	—
应收申购款利息	—
应收黄金合约拆借孳息	—
其他	29.80
合计	5,487.72

#### 6.4.7.6 其他资产

无。

#### 6.4.7.7 应付交易费用

单位：人民币元

项目	本期末 2019年6月30日
交易所市场应付交易费用	104,059.38
银行间市场应付交易费用	—
合计	104,059.38

#### 6.4.7.8 其他负债

单位：人民币元

项目	本期末 2019年6月30日
应付券商交易单元保证金	—
应付赎回费	456.55
预提费用	212,908.39
合计	213,364.94

#### 6.4.7.9 实收基金

金额单位：人民币元

建信 MSCI 联接 A

项目	本期 2019年1月1日至2019年6月30日	
	基金份额(份)	账面金额
上年度末	85,507,159.26	85,507,159.26
本期申购	120,860,198.22	120,860,198.22
本期赎回(以“-”号填列)	-83,923,294.43	-83,923,294.43
-基金拆分/份额折算前	—	—
基金拆分/份额折算调整	—	—

本期申购	-	-
本期赎回（以“-”号填列）	-	-
本期末	122,444,063.05	122,444,063.05

## 建信 MSCI 联接 C

项目	本期 2019年1月1日至2019年6月30日	
	基金份额（份）	账面金额
上年度末	13,731,437.38	13,731,437.38
本期申购	10,570,573.40	10,570,573.40
本期赎回（以“-”号填列）	-11,955,892.38	-11,955,892.38
—基金拆分/份额折算前	-	-
基金拆分/份额折算调整	-	-
本期申购	-	-
本期赎回（以“-”号填列）	-	-
本期末	12,346,118.40	12,346,118.40

## 6.4.7.10 未分配利润

单位：人民币元

建信 MSCI 联接 A			
项目	已实现部分	未实现部分	未分配利润合计
上年度末	-382,428.21	-7,597,752.56	-7,980,180.77
本期利润	2,973,128.74	16,054,725.70	19,027,854.44
本期基金份额 交易产生的变 动数	1,557,294.80	3,595,178.89	5,152,473.69
其中：基金申 购款	2,950,865.86	11,057,548.08	14,008,413.94
基金赎 回款	-1,393,571.06	-7,462,369.19	-8,855,940.25
本期已分配利 润	-	-	-
本期末	4,147,995.33	12,052,152.03	16,200,147.36
建信 MSCI 联接 C			
项目	已实现部分	未实现部分	未分配利润合计
上年度末	-96,569.90	-1,217,988.81	-1,314,558.71
本期利润	342,101.76	2,443,387.78	2,785,489.54
本期基金份额 交易产生的变 动数	101,741.42	-15,823.96	85,917.46
其中：基金申 购款	213,161.85	914,060.36	1,127,222.21



基金赎回款	-111,420.43	-929,884.32	-1,041,304.75
本期已分配利润	-	-	-
本期末	347,273.28	1,209,575.01	1,556,848.29

#### 6.4.7.11 存款利息收入

单位：人民币元

项目	本期 2019年1月1日至2019年6月30日
活期存款利息收入	74,382.08
定期存款利息收入	-
其他存款利息收入	-
结算备付金利息收入	652.76
其他	492.19
合计	75,527.03

#### 6.4.7.12 股票投资收益

##### 6.4.7.12.1 股票投资收益项目构成

单位：人民币元

项目	本期 2019年1月1日至2019年6月30日
股票投资收益——买卖股票差价收入	-35,107.21
股票投资收益——赎回差价收入	-
股票投资收益——申购差价收入	1,125.02
合计	-33,982.19

##### 6.4.7.12.2 股票投资收益——买卖股票差价收入

单位：人民币元

项目	本期 2019年1月1日至2019年6月30日
卖出股票成交总额	1,246,977.41
减：卖出股票成本总额	1,282,084.62
买卖股票差价收入	-35,107.21

##### 6.4.7.12.3 股票投资收益——赎回差价收入

无。

## 6.4.7.12.4 股票投资收益——申购差价收入

单位：人民币元

项目	本期 2019年1月1日至2019年6月30日
申购基金份额总额	62,834,000.00
减：现金支付申购款总额	17,495,138.05
减：申购股票成本总额	45,337,736.93
申购差价收入	1,125.02

## 6.4.7.13 基金投资收益

单位：人民币元

项目	本期 2019年1月1日至2019年6月30日
卖出/赎回基金成交总额	37,969,591.21
减：卖出/赎回基金成本总额	34,587,381.25
基金投资收益	3,382,209.96

## 6.4.7.14 债券投资收益

## 6.4.7.14.1 债券投资收益项目构成

无。

## 6.4.7.14.2 债券投资收益——买卖债券差价收入

无。

## 6.4.7.14.3 债券投资收益——赎回差价收入

无。

## 6.4.7.14.4 债券投资收益——申购差价收入

无。

## 6.4.7.14.5 资产支持证券投资收益

无。

#### 6.4.7.15 贵金属投资收益

##### 6.4.7.15.1 贵金属投资收益项目构成

无。

##### 6.4.7.15.2 贵金属投资收益——买卖贵金属差价收入

无。

##### 6.4.7.15.3 贵金属投资收益——赎回差价收入

无。

##### 6.4.7.15.4 贵金属投资收益——申购差价收入

无。

#### 6.4.7.16 衍生工具收益

##### 6.4.7.16.1 衍生工具收益——买卖权证差价收入

无。

##### 6.4.7.16.2 衍生工具收益——其他投资收益

无。

#### 6.4.7.17 股利收益

单位：人民币元

项目	本期
	2019年1月1日至2019年6月30日
股票投资产生的股利收益	373.92
基金投资产生的股利收益	-
合计	373.92

#### 6.4.7.18 公允价值变动收益

单位：人民币元

项目名称	本期
	2019年1月1日至2019年6月30日
1. 交易性金融资产	18,498,113.48

股票投资	26,528.41
债券投资	-
资产支持证券投资	-
基金投资	18,471,585.07
贵金属投资	-
其他	-
2. 衍生工具	-
权证投资	-
3. 其他	-
减：应税金融商品公允价值变动产生的预估增值税	-
合计	18,498,113.48

#### 6.4.7.19 其他收入

单位：人民币元

项目	本期 2019年1月1日至2019年6月30日
基金赎回费收入	162,372.63
基金转换费收入	3,186.23
合计	165,558.86

#### 6.4.7.20 交易费用

项目	本期 2019年1月1日至2019年6月30日
交易所市场交易费用	47,537.79
银行间市场交易费用	-
交易基金产生的费用	3,146.79
其中：申购费	1,025.86
赎回费	32.82
交易费	2,088.11
合计	50,684.58

#### 6.4.7.21 其他费用

单位：人民币元

项目	本期 2019年1月1日至2019年6月30日
审计费用	25,101.58
信息披露费	148,765.71
银行划款手续费	1,199.60
合计	175,066.89

#### 6.4.7.22 分部报告

无。

#### 6.4.8 或有事项、资产负债表日后事项的说明

##### 6.4.8.1 或有事项

无。

##### 6.4.8.2 资产负债表日后事项

无。

#### 6.4.9 关联方关系

##### 6.4.9.1 本报告期存在控制关系或其他重大利害关系的关联方发生变化的情况

本报告期，存在控制关系或其他重大利害关系的关联方没有发生变化。

##### 6.4.9.2 本报告期与基金发生关联交易的各关联方

关联方名称	与本基金的关系
建信基金管理有限责任公司（“建信基金”）	基金销售机构、基金管理人、注册登记机构
建信资本管理有限责任公司	基金管理人的子公司
美国信安金融服务公司	基金管理人的股东
中国国际金融股份有限公司（“中金公司”）	基金托管人
中国华电集团资本控股有限公司	基金管理人的股东
中国建设银行股份有限公司（“中国建设银行”）	基金销售机构、基金管理人的股东
建信 MSCI 中国 A 股国际通交易型开放式指数证券投资基金（“目标 ETF”）	本基金的基金管理人管理的其他基金

#### 6.4.10 本报告期及上年度可比期间的关联方交易

##### 6.4.10.1 通过关联方交易单元进行的交易

##### 6.4.10.1.1 股票交易

金额单位：人民币元

关联方名称	本期 2019年1月1日至2019年6月30日		上年度可比期间 2018年5月16日（基金合同生效日） 至2018年6月30日	
	成交金额	占当期股票 成交总额的比例 （%）	成交金额	占当期股票 成交总额的比例 （%）
中国国际金融股份有 限公司	43,951,800.89	95.05	15,799,867.82	88.57

## 6.4.10.1.2 债券交易

无。

## 6.4.10.1.3 债券回购交易

金额单位：人民币元

关联方名称	本期 2019年1月1日至2019年6月30日		上年度可比期间 2018年5月16日（基金合同生效日） 至2018年6月30日	
	成交金额	占当期债券回购 成交总额的比例 （%）	成交金额	占当期债券回购 成交总额的比例 （%）
中国国际金融股份有限公司	-	-	322,300,000.00	61.03

## 6.4.10.1.4 基金交易

金额单位：人民币元

关联方名称	本期 2019年1月1日至2019年6月 30日		上年度可比期间 2018年5月16日（基金合同生效日） 至2018年6月30日	
	成交金额	占当期基金 成交总额的比例 （%）	成交金额	占当期基金 成交总额的比例 （%）
中国国际金融股份有限公司	46,429,582.10	100.00	3,964,000.00	66.40

## 6.4.10.1.5 权证交易

无。

## 6.4.10.1.6 应支付关联方的佣金

金额单位：人民币元

关联方名称	本期 2019年1月1日至2019年6月30日			
	当期 佣金	占当期佣金总量 的比例（%）	期末应付佣金余 额	占期末应付佣金 总额的比例（%）
中国国际金融股份有限公司	40,051.83	94.95	101,927.65	97.95
关联方名称	上年度可比期间 2018年5月16日（基金合同生效日）至2018年6月30日			

	当期 佣金	占当期佣金总量 的比例 (%)	期末应付佣金余 额	占期末应付佣金 总额的比例 (%)
中国国际金融股 份有限公司	14,395.71	88.34	14,395.71	88.34

注:1、上述佣金参考市场价格经本基金的基金管理人与对方协商确定,以扣除由中国证券登记结算有限责任公司收取的证管费和经手费的净额列示。

2、该类佣金协议的服务范围还包括佣金收取方为本基金提供的证券投资研究成果和市场信息服务等。

#### 6.4.10.2 关联方报酬

##### 6.4.10.2.1 基金管理费

单位:人民币元

项目	本期 2019年1月1日至2019年 6月30日	上年度可比期间 2018年5月16日(基金 合同生效日)至2018年 6月30日
当期发生的基金应支付的管理费	20,945.29	55,539.46
其中:支付销售机构的客户维护 费	143,603.32	35,276.26

注:1、本基金基金财产中投资于目标ETF的部分不收取管理费,支付基金管理人建信基金的管理人报酬按前一日基金资产净值扣除基金财产中目标ETF份额所对应资产净值后剩余部分(若为负数,则取零)的0.50%年费率计提,逐日累计至每月月底,按月支付。其计算公式为:

日管理人报酬=(前一日基金资产净值-基金财产中目标ETF份额所对应的资产净值)

× 0.50%/当年天数。

2、客户维护费是指基金管理人与基金销售机构约定的用以向基金销售机构支付客户服务及销售活动中产生的相关费用,该费用从基金管理人收取的基金管理费中列支,不属于从基金资产中列支的费用项目。

3、支付销售机构的客户维护费包含本基金投资于目标ETF的基金资产需支付的客户维护费。

##### 6.4.10.2.2 基金托管费

单位:人民币元

项目	本期 2019年1月1日至2019年 6月30日	上年度可比期间 2018年5月16日(基金 合同生效日)至2018年
----	--------------------------------	--

		6 月 30 日
当期发生的基金应支付的托管费	4,189.04	11,107.93

注:本基金基金财产中投资于目标 ETF 的部分不收取托管费,支付基金托管人中金公司的托管费按前一日基金资产净值扣除基金财产中目标 ETF 份额所对应资产净值后剩余部分(若为负数,则取零)的 0.10%年费率计提,逐日累计至每月月底,按月支付。其计算公式为:

日托管费=(前一日基金资产净值 - 基金财产中目标 ETF 份额所对应的资产净值)×0.10%/当年天数。

#### 6.4.10.2.3 销售服务费

单位:人民币元

获得销售服务费的各关联方名称	本期 2019 年 1 月 1 日至 2019 年 6 月 30 日		
	当期发生的基金应支付的销售服务费		
	建信 MSCI 联接 A	建信 MSCI 联接 C	合计
建设银行	-	15,200.45	15,200.45
建信基金管理有限责任公司	-	1,360.55	1,360.55
合计	-	16,561.00	16,561.00
获得销售服务费的各关联方名称	上年度可比期间 2018 年 5 月 16 日(基金合同生效日)至 2018 年 6 月 30 日		
	当期发生的基金应支付的销售服务费		
	建信 MSCI 联接 A	建信 MSCI 联接 C	合计
建设银行	-	3,989.33	3,989.33
建信基金管理有限责任公司	-	192.63	192.63
合计	-	4,181.96	4,181.96

注:支付基金销售机构的销售服务费按前一日基金资产净值的约定年费率计提,逐日累计至每月月底,按月支付给建信基金管理有限责任公司,再由建信基金管理有限责任公司计算并支付给各基金销售机构。A 类基金份额不收取销售服务费,C 类基金份额约定的销售服务费年费率分别为 0.40%。销售服务费的计算公式为:日销售服务费=前一日 C 类基金份额基金资产净值 X 0.40%/当年天数;



## 6.4.10.3 与关联方进行银行间同业市场的债券(含回购)交易

无。

## 6.4.10.4 各关联方投资本基金的情况

## 6.4.10.4.1 报告期内基金管理人运用自有资金投资本基金的情况

份额单位：份

项目	本期 2019年1月1日至2019年6月 30日	本期 2019年1月1日至2019年 6月30日
	建信 MSCI 联接 A	建信 MSCI 联接 C
基金合同生效日（2018年 5月16日）持有的基金份额	-	-
期初持有的基金份额	10,000,000.00	-
期间申购/买入总份额	-	-
期间因拆分变动份额	-	-
减：期间赎回/卖出总份额	-	-
期末持有的基金份额	10,000,000.00	-
期末持有的基金份额 占基金总份额比例	8.17%	-
项目	上年度可比期间 2018年5月16日至2018年6月 30日	上年度可比期间 2018年5月16日至2018年 6月30日
	建信 MSCI 联接 A	建信 MSCI 联接 C
基金合同生效日（2018年 5月16日）持有的基金份额	10,000,000.00	-
期初持有的基金份额	-	-
期间申购/买入总份额	-	-
期间因拆分变动份额	-	-
减：期间赎回/卖出总份额	-	-
期末持有的基金份额	10,000,000.00	-
期末持有的基金份额 占基金总份额比例	12.13%	-

注：分级持有份额占总份额比例的计算中，对下属分级基金，比例的分母采用各自级别的份额。

#### 6.4.10.4.2 报告期末除基金管理人之外的其他关联方投资本基金的情况

无。

#### 6.4.10.5 由关联方保管的银行存款余额及当期产生的利息收入

无。

#### 6.4.10.6 本基金在承销期内参与关联方承销证券的情况

本报告期及上年度可比期间本基金未发生承销期内参与关联方承销证券的情况。

#### 6.4.10.7 其他关联交易事项的说明

##### 6.4.10.7.1 其他关联交易事项的说明

于 2019 年 6 月 30 日，本基金持有 136,000,000.00 份目标 ETF 基金份额，占其总份额的比例为 21.45%。

##### 6.4.10.7.2 当期交易及持有基金管理人以及管理人关联方所管理基金产生的费用

#### 6.4.11 利润分配情况

无。

#### 6.4.12 期末(2019 年 6 月 30 日)本基金持有的流通受限证券

##### 6.4.12.1 因认购新发/增发证券而于期末持有的流通受限证券

无。

##### 6.4.12.2 期末持有的暂时停牌等流通受限股票

无。

##### 6.4.12.3 期末债券正回购交易中作为抵押的债券

###### 6.4.12.3.1 银行间市场债券正回购

无。

#### 6.4.12.3.2 交易所市场债券正回购

无。

#### 6.4.13 金融工具风险及管理

##### 6.4.13.1 风险管理政策和组织架构

本基金在日常经营活动中涉及的风险主要包括信用风险、流动性风险及市场风险。本基金管理人制定政策和程序来识别及分析这些风险，运用特定的风险量化模型和指标评估风险损失的程  
度，设定适当的风险限额及内部控制流程，通过可靠的管理及信息系统持续对这些风险进行监督  
和检查评估，并通过相应决策，将风险控制在可承受的范围内。

本基金风险管理的主要目标是基金管理人通过事前监测、事中监控和事后评估，有效管理和  
控制上述风险，追求基金资产长期稳定增值。

本基金管理人建立了以董事会审计与风险控制委员会为核心的、由风险管理委员会、督察长、  
内控合规部和相关业务部门构成的风险管理架构体系，并由独立于公司管理层和其他业务部门的  
督察长和内控合规部对公司合规风险状况及各部门风险控制措施进行检查、监督及报告。

##### 6.4.13.2 信用风险

信用风险是指基金在交易过程中因交易对手未履行合约责任，或者基金所投资证券之发行人  
出现违约、拒绝支付到期本息等情况，导致基金资产损失和收益变化的风险。

本基金的活期存款存放于本基金托管人的帐户，与该机构存款相关的信用风险不重大。本基  
金在交易所进行的交易均以中国证券登记结算有限责任公司为交易对手完成证券交收和款项清算，  
违约风险可能性很小。在定期存款和银行间同业市场交易前均对交易对手进行信用评估并对证券  
交割方式进行限制以控制相应的信用风险。

本基金的基金管理人建立了信用产品投资流程，通过对投资品种信用等级评估来控制证券发  
行人的信用风险，且通过分散化投资以分散信用风险。

本基金债券投资的信用评级情况按《中国人民银行信用评级管理指导意见》设定的标准统计  
及汇总。按信用评级列示的债券、资产支持证券和同业存单的投资情况如下表所示，如无表格，  
则本基金于本期末及上年年末未持有除国债、央行票据、政策性金融债以外的债券。

##### 6.4.13.2.1 按短期信用评级列示的债券投资

无。

#### 6.4.13.2.2 按短期信用评级列示的资产支持证券投资

无。

#### 6.4.13.2.3 按短期信用评级列示的同业存单投资

无。

#### 6.4.13.2.4 按长期信用评级列示的债券投资

无。

#### 6.4.13.2.5 按长期信用评级列示的资产支持证券投资

无。

#### 6.4.13.2.6 按长期信用评级列示的同业存单投资

无。

### 6.4.13.3 流动性风险

流动性风险是指基金管理人未能以合理价格及时变现基金资产以支付投资者赎回款项的风险。

公司建立了健全有效的流动性风险内部控制体系，对流动性风险管理的组织架构、职责分工以及指标监控体系进行了明确规定，同时建立了以流动性风险为核心的压力测试体系，由独立的风险管理部门负责压力测试的实施，多维度对投资组合流动性风险进行管控。

#### 6.4.13.3.1 金融资产和金融负债的到期期限分析

无。

#### 6.4.13.3.2 报告期内本基金组合资产的流动性风险分析

在日常运作中，本基金严格按照相关法律法规要求、基金合同约定的投资范围与比例限制实施投资管理，确保投资组合资产变现能力与投资者赎回需求保持动态平衡。

在资产端，本基金遵循组合管理、分散投资的基本原则，主要投资于基金合同约定的具有良好流动性的金融工具。基金管理人对于基金持有资产的集中度、高流动性资产比例、流动性受限资产比例、逆回购分布等指标进行监控，定期开展压力测试，持续对投资组合流动性水平进行监测

与评估。

在负债端，基金管理人建立了投资者申购赎回管理机制，结合市场形势对投资者申购赎回情况进行分析，合理控制投资组合持有人结构。在极端情形下，投资组合面临巨额赎回时，基金管理人将根据相关法律法规要求以及基金合同的约定，审慎利用流动性风险管理工具处理赎回申请，保障基金持有人利益。

本报告期内，本基金未发生重大流动性风险事件。

#### 6.4.13.4 市场风险

市场风险是指基金所持金融工具的公允价值或未来现金流量因所处市场各类价格因素的变动而发生波动的风险，包括利率风险、外汇风险和其他价格风险。

##### 6.4.13.4.1 利率风险

利率风险是指金融工具的公允价值或现金流量受市场利率变动而发生波动的风险。利率敏感性金融工具面临由于市场利率上升而导致公允价值下降的风险，其中浮动利率类金融工具还面临每个付息期间结束根据市场利率重新定价时对于未来现金流影响的风险。

本基金持有的利率敏感性资产主要为银行存款、结算备付金和买入返售金融资产等，其余大部分金融资产和金融负债不计息，因此本基金的收入及经营活动的现金流量在很大程度上独立于市场利率变化。本基金的基金管理人定期对本基金面临的利率敏感性缺口进行监控，并通过调整投资组合的久期等方法对利率风险进行管理。

##### 6.4.13.4.1.1 利率风险敞口

单位：人民币元

本期末 2019年6月30日	1年以内	1-5年	5年以上	不计息	合计
资产					
银行存款	12,266,105.75	-	-	-	12,266,105.75
结算备付金	129,788.15	-	-	-	129,788.15
存出保证金	66,335.42	-	-	-	66,335.42
交易性金融资产	-	-	-	139,916,800.00	139,916,800.00
衍生金融资产	-	-	-	-	-
买入返售金融资产	-	-	-	-	-
应收证券清算款	-	-	-	-	-
应收利息	-	-	-	5,487.72	5,487.72
应收股利	-	-	-	-	-
应收申购款	-	-	-	613,887.07	613,887.07
其他资产	-	-	-	-	-

资产总计	12,462,229.32			-140,536,174.79	152,998,404.11
负债					
卖出回购金融资产款	-	-	-	-	-
短期借款	-	-	-	-	-
交易性金融负债	-	-	-	-	-
衍生金融负债	-	-	-	-	-
应付证券清算款	-	-	-	-	-
应付赎回款	-	-	-	123,433.12	123,433.12
应付管理人报酬	-	-	-	5,040.96	5,040.96
应付托管费	-	-	-	1,008.20	1,008.20
应付销售服务费	-	-	-	4,320.41	4,320.41
应付交易费用	-	-	-	104,059.38	104,059.38
应交税费	-	-	-	-	-
应付利息	-	-	-	-	-
应付利润	-	-	-	-	-
其他负债	-	-	-	213,364.94	213,364.94
负债总计	-	-	-	451,227.01	451,227.01
利率敏感度缺口	12,462,229.32	-	-	-140,084,947.78	152,547,177.10
上年度末 2018年12月31日	1年以内	1-5年	5年以上	不计息	合计
资产					
银行存款	8,273,274.61	-	-	-	8,273,274.61
结算备付金	147,617.22	-	-	-	147,617.22
存出保证金	75,534.06	-	-	-	75,534.06
交易性金融资产	-	-	-	83,378,878.80	83,378,878.80
衍生金融资产	-	-	-	-	-
买入返售金融资产	-	-	-	-	-
应收证券清算款	-	-	-	441.40	441.40
应收利息	-	-	-	4,229.20	4,229.20
应收股利	-	-	-	-	-
应收申购款	-	-	-	27,044.91	27,044.91
其他资产	-	-	-	-	-
资产总计	8,496,425.89	-	-	83,410,594.31	91,907,020.20
负债					
卖出回购金融资产款	-	-	-	-	-
短期借款	-	-	-	-	-
交易性金融负债	-	-	-	-	-
衍生金融负债	-	-	-	-	-
应付证券清算款	-	-	-	-	-
应付赎回款	-	-	-	1,687,222.28	1,687,222.28
应付管理人报酬	-	-	-	3,666.41	3,666.41
应付托管费	-	-	-	733.28	733.28
应付销售服务费	-	-	-	4,268.79	4,268.79
应付交易费用	-	-	-	61,875.82	61,875.82

应交税费	-	-	-	-
应付利息	-	-	-	-
应付利润	-	-	-	-
其他负债	-	-	205,396.46	205,396.46
负债总计	-	-	1,963,163.04	1,963,163.04
利率敏感度缺口	8,496,425.89	-	81,447,431.27	89,943,857.16

注：表中所示为本基金资产及负债的账面价值，并按照合约规定的利率重新定价日或到期日孰早者予以分类。

#### 6.4.13.4.1.2 利率风险的敏感性分析

于本期末，本基金未持有交易性债券投资，因此市场利率的变动对于本基金资产净值无重大影响（上年末：同）。

#### 6.4.13.4.2 外汇风险

外汇风险是指金融工具的公允价值或未来现金流量因外汇汇率变动而发生波动的风险。本基金的所有资产及负债以人民币计价，无重大外汇风险。

#### 6.4.13.4.3 其他价格风险

其他价格风险是指基金所持金融工具的公允价值或未来现金流量因除市场利率和外汇汇率以外的市场价格因素变动而发生波动的风险。本基金主要投资于证券交易所上市或银行间同业市场交易的股票和债券，所面临的其他价格风险来源于单个证券发行主体自身经营情况或特殊事项的影响，也可能来源于证券市场整体波动的影响。本基金的基金管理人在构建和管理投资组合的过程中，采用“自上而下”的策略，通过对宏观经济情况及政策的分析，结合证券市场运行情况，做出资产配置及组合构建的决定；通过对单个证券的定性分析及定量分析，选择符合基金合同约定范围的投资品种进行投资。本基金的基金管理人定期结合宏观及微观环境的变化，对投资策略、资产配置、投资组合进行修正，来主动应对可能发生的市场价格风险。本基金通过投资组合的分散化降低其他价格风险。本基金投资于目标 ETF 的资产比例不低于基金资产净值的 90%；权证、股指期货及其他金融工具的投资比例依照法律法规或监管机构的规定执行。每个交易日日终在扣除股指期货合约需缴纳的交易保证金后，对现金或者到期日在一年以内的政府债券的投资比例不低于基金资产净值的 5%，其中，现金不包括结算备付金、存出保证金、应收申购款等。此外，本基金的基金管理人每日对本基金所持有的证券价格实施监控，定期运用多种定量方法对基金进行风险度量，及时对风险进行跟踪和控制。

## 6.4.13.4.3.1 其他价格风险敞口

金额单位：人民币元

项目	本期末 2019年6月30日		上年度末 2018年12月31日	
	公允价值	占基金资产净值比例 (%)	公允价值	占基金资产净值比例 (%)
交易性金融资产—股票投资	-	-	361,078.80	0.40
交易性金融资产—基金投资	139,916,800.00	91.72	83,017,800.00	92.30
交易性金融资产—债券投资	-	-	-	-
交易性金融资产—贵金属投资	-	-	-	-
衍生金融资产—权证投资	-	-	-	-
其他	-	-	-	-
合计	139,916,800.00	91.72	83,378,878.80	92.70

## 6.4.13.4.3.2 其他价格风险的敏感性分析

分析	相关风险变量的变动	对资产负债表日基金资产净值的影响金额（单位：人民币元）	
		本期末（2019年6月30日）	上年度末（2018年12月31日）
	业绩比较基准上升 5%	6,146,101.95	-
	业绩比较基准下降 5%	-6,146,101.95	-

## 6.4.13.4.4 采用风险价值法管理风险

无。

## 6.4.14 有助于理解和分析会计报表需要说明的其他事项

## (1) 公允价值

## (a) 金融工具公允价值计量的方法

公允价值计量结果所属的层次，由对公允价值计量整体而言具有重要意义的输入值所属的最低层次决定：



第一层次：相同资产或负债在活跃市场上未经调整的报价。

第二层次：除第一层次输入值外相关资产或负债直接或间接可观察的输入值。

第三层次：相关资产或负债的不可观察输入值。

(b) 持续的以公允价值计量的金融工具

(i) 各层次金融工具公允价值

于 2019 年 06 月 30 日，本基金持有的以公允价值计量且其变动计入当期损益的金融资产中属于第一层次的余额为 139,916,800.00 元，无属于第二层次和第三层次的余额。

(ii) 公允价值所属层次间的重大变动

本基金以导致各层次之间转换的事项发生日为确认各层次之间转换的时点。

对于证券交易所上市的股票和债券，若出现重大事项停牌、交易不活跃(包括涨跌停时的交易不活跃)、或属于非公开发行等情况，本基金不会于停牌日至交易恢复活跃日期间、交易不活跃期间及限售期间将相关股票和债券的公允价值列入第一层次；并根据估值调整中采用的不可观察输入值对于公允价值的影响程度，确定相关股票和债券公允价值应属第二层次还是第三层次。

(iii) 第三层次公允价值余额和本期变动金额

无。

(c) 非持续的以公允价值计量的金融工具

于 2019 年 06 月 30 日，本基金未持有非持续的以公允价值计量的金融资产。

(d) 不以公允价值计量的金融工具

不以公允价值计量的金融资产和负债主要包括应收款项和其他金融负债，其账面价值与公允价值相差很小。

(2) 除公允价值外，截至资产负债表日本基金无需要说明的其他重要事项。

## § 7 投资组合报告

### 7.1 期末基金资产组合情况

金额单位：人民币元

序号	项目	金额	占基金总资产的比例 (%)
1	权益投资	-	-
	其中：股票	-	-
2	基金投资	139,916,800.00	91.45
3	固定收益投资	-	-
	其中：债券	-	-

	资产支持证券	-	-
4	贵金属投资	-	-
5	金融衍生品投资	-	-
6	买入返售金融资产	-	-
	其中：买断式回购的买入返售金融资产	-	-
7	银行存款和结算备付金合计	12,395,893.90	8.10
8	其他各项资产	685,710.21	0.45
9	合计	152,998,404.11	100.00

## 7.2 报告期末按行业分类的股票投资组合

### 7.2.1 报告期末按行业分类的境内股票投资组合

无。

### 7.2.2 报告期末按行业分类的港股通投资股票投资组合

无。

## 7.3 期末按公允价值占基金资产净值比例大小排序的所有股票投资明细

无。

## 7.4 报告期内股票投资组合的重大变动

### 7.4.1 累计买入金额超出期初基金资产净值 2%或前 20 名的股票明细

金额单位：人民币元

序号	股票代码	股票名称	本期累计买入金额	占期初基金资产净值比例(%)
1	600519	贵州茅台	2,678,868.00	2.98
2	601318	中国平安	2,566,252.00	2.85
3	600036	招商银行	2,125,627.00	2.36
4	601166	兴业银行	1,220,556.00	1.36
5	600000	浦发银行	1,021,082.10	1.14
6	601398	工商银行	943,200.00	1.05
7	600276	恒瑞医药	903,359.76	1.00
8	601288	农业银行	836,723.00	0.93
9	601668	中国建筑	785,844.00	0.87
10	601328	交通银行	753,159.00	0.84
11	600900	长江电力	727,193.00	0.81
12	601601	中国太保	710,939.00	0.79
13	600016	民生银行	691,362.00	0.77
14	600030	中信证券	650,282.00	0.72
15	600104	上汽集团	638,681.00	0.71

16	600050	中国联通	617,311.00	0.69
17	601988	中国银行	549,251.00	0.61
18	601766	中国中车	547,016.25	0.61
19	603288	海天味业	531,154.00	0.59
20	600887	伊利股份	522,469.00	0.58

注:上述买入金额为买入成交金额(成交单价乘以成交数量),不包括相关交易费用。

#### 7.4.2 累计卖出金额超出期初基金资产净值 2%或前 20 名的股票明细

金额单位:人民币元

序号	股票代码	股票名称	本期累计卖出金额	占期初基金资产净值比例(%)
1	000858	五粮液	78,349.00	0.09
2	002415	海康威视	67,567.00	0.08
3	000002	万科A	61,088.00	0.07
4	000001	平安银行	49,187.00	0.05
5	002304	洋河股份	47,341.00	0.05
6	600332	白云山	37,256.00	0.04
7	000651	格力电器	33,624.00	0.04
8	001979	招商蛇口	31,785.00	0.04
9	000333	美的集团	30,552.00	0.03
10	002024	苏宁易购	27,742.00	0.03
11	002714	牧原股份	26,787.00	0.03
12	000725	京东方A	26,642.00	0.03
13	000568	泸州老窖	26,501.00	0.03
14	000063	中兴通讯	24,221.00	0.03
15	002142	宁波银行	22,981.00	0.03
16	002594	比亚迪	21,396.00	0.02
17	000166	申万宏源	20,699.00	0.02
18	002475	立讯精密	19,905.00	0.02
19	000776	广发证券	19,077.00	0.02
20	000538	云南白药	17,683.00	0.02

#### 7.4.3 买入股票的成本总额及卖出股票的收入总额

单位:人民币元

买入股票成本(成交)总额	44,994,077.34
卖出股票收入(成交)总额	1,246,977.41

#### 7.5 期末按债券品种分类的债券投资组合

无。

#### 7.6 期末按公允价值占基金资产净值比例大小排序的前五名债券投资明细

无。

## 7.7 期末按公允价值占基金资产净值比例大小排序的所有资产支持证券投资明细

无。

## 7.8 报告期末按公允价值占基金资产净值比例大小排序的前五名贵金属投资明细

无。

## 7.9 期末按公允价值占基金资产净值比例大小排序的前五名权证投资明细

无。

## 7.10 期末按公允价值占基金资产净值比例大小排序的前十名基金投资明细

金额单位：人民币元

序号	基金名称	基金类型	运作方式	管理人	公允价值	占基金资产净值比例 (%)
1	建信 MSCI 中国 A 股国际通交易型开放式指数证券投资基金	股票型指数基金	交易型开放式	建信基金管理有限责任公司	139,916,800.00	91.72

## 7.11 报告期末本基金投资的股指期货交易情况说明

## 7.11.1 报告期末本基金投资的股指期货持仓和损益明细

无。

## 7.11.2 本基金投资股指期货的投资政策

无。

## 7.12 报告期末本基金投资的国债期货交易情况说明

## 7.12.1 本期国债期货投资政策

无。

## 7.12.2 报告期末本基金投资的国债期货持仓和损益明细

无。

### 7.12.3 本期国债期货投资评价

无。

### 7.13 投资组合报告附注

#### 7.13.1

本基金该报告期内投资前十名证券的发行主体未披露被监管部门立案调查和在报告编制日前一年内受到公开谴责、处罚。

#### 7.13.2

基金投资的前十名股票未超出基金合同规定的投资范围。

#### 7.13.3 期末其他各项资产构成

单位：人民币元

序号	名称	金额
1	存出保证金	66,335.42
2	应收证券清算款	-
3	应收股利	-
4	应收利息	5,487.72
5	应收申购款	613,887.07
6	其他应收款	-
7	待摊费用	-
8	其他	-
9	合计	685,710.21

#### 7.13.4 期末持有的处于转股期的可转换债券明细

无。

#### 7.13.5 期末前十名股票中存在流通受限情况的说明

无。

#### 7.13.6 投资组合报告附注的其他文字描述部分

由于四舍五入原因，分项之和与合计可能有尾差。

## § 8 基金份额持有人信息

### 8.1 期末基金份额持有人户数及持有人结构

份额单位：份

份额	持有人	户均持有	持有人结构
----	-----	------	-------

级别	户数(户)	的基金份 额	机构投资者		个人投资者	
			持有份额	占总份额比 例 (%)	持有份额	占总份额比 例 (%)
建信 MSCI 联接 A	3,513	34,854.56	10,000,000.00	8.17	112,444,063.05	91.83
建信 MSCI 联接 C	968	12,754.25	-	-	12,346,118.40	100.00
合计	4,481	30,080.38	10,000,000.00	7.42	124,790,181.45	92.58

注:分级基金机构/个人投资者持有份额占总份额比例的计算中,对下属分级基金,比例的分母采用各自级别的份额,对合计数,比例的分母采用下属分级基金份额的合计数(即期末基金份额总额)

## 8.2 期末基金管理人的从业人员持有本基金的情况

项目	份额级别	持有份额总数(份)	占基金总份额比例(%)
基金管 理人所 有从业 人员持 有本基 金	建信 MSCI 联接 A	195,714.15	0.16
	建信 MSCI 联接 C	1,154,548.26	9.35
	合计	1,350,262.41	1.00

注:分级基金管理人的从业人员持有基金占基金总份额比例的计算中,对下属分级基金,比例的分母采用各自级别的份额,对合计数,比例的分母采用下属分级基金份额的合计数(即期末基金份额总额)。

## 8.3 期末基金管理人的从业人员持有本开放式基金份额总量区间情况

项目	份额级别	持有基金份额总量的数量区间(万份)
本公司高级管理人员、 基金投资和研 究部门 负责人持有本 开放式 基金	建信 MSCI 联接 A	0~10
	建信 MSCI 联接 C	>100
	合计	>100
本基金基金经理持有 本开放式基金	建信 MSCI 联接 A	-
	建信 MSCI 联接 C	-
	合计	-

## 8.4 发起式基金发起资金持有份额情况

单位：份

项目	持有份额总数	持有份额占基金总份额比例(%)	发起份额总数	发起份额占基金总份额比例(%)	发起份额承诺持有期限
基金管理人固有资金	10,000,000.00	7.42	10,000,000.00	7.42	3年
基金管理人高级管理人员	-	-	-	-	-
基金经理等人员	-	-	-	-	-
基金管理人股东	-	-	-	-	-
其他	-	-	-	-	-
合计	10,000,000.00	7.42	10,000,000.00	7.42	3年

## § 9 开放式基金份额变动

单位：份

项目	建信 MSCI 联接 A	建信 MSCI 联接 C
基金合同生效日 (2018年5月16日) 基金份额总额	84,652,874.82	14,403,908.33
本报告期期初基金份额总额	85,507,159.26	13,731,437.38
本报告期基金总申购份额	120,860,198.22	10,570,573.40
减：本报告期基金总赎回份额	83,923,294.43	11,955,892.38
本报告期基金拆分变动份额（份额减少以“-”填列）	-	-
本报告期期末基金份额总额	122,444,063.05	12,346,118.40

## § 10 重大事件揭示

## 10.1 基金份额持有人大会决议

本报告期，本基金未召开基金份额持有人大会。

## 10.2 基金管理人、基金托管人的专门基金托管部门的重大人事变动

经本基金管理人建信基金管理有限责任公司第五届董事会第五次临时会议审议通过，自 2019 年 3 月 13 日起，曲寅军不再担任建信基金管理有限责任公司首席投资官（副总裁）。上述事项本公司已按相关规定报中国证券监督管理委员会北京监管局和中国证券投资基金业协会备案并于 2019 年 3 月 16 日公告。

报告期内，本基金托管人的专门基金托管部门未发生重大人事变动。

## 10.3 涉及基金管理人、基金财产、基金托管业务的诉讼

本报告期无涉及本基金基金管理人、基金财产以及基金托管人基金托管业务的诉讼事项。

## 10.4 基金投资策略的改变

本报告期基金投资策略未发生改变。

## 10.5 为基金进行审计的会计师事务所情况

自本基金基金合同生效日起普华永道中天会计师事务所为本基金提供审计服务至今，本报告期内会计师事务所未发生改变。

## 10.6 管理人、托管人及其高级管理人员受稽查或处罚等情况

本报告期未发生公司和董事、监事和高级管理人员被中国证监会、证券业协会、证券交易所处罚或公开谴责，以及被财政、外汇和审计等部门施以重大处罚的情况。

本报告期内，本基金托管人涉及托管业务的部门及其高级管理人员在本报告期内未受到任何处分。

## 10.7 基金租用证券公司交易单元的有关情况

### 10.7.1 基金租用证券公司交易单元进行股票投资及佣金支付情况

金额单位：人民币元

券商名称	交易单元数量	股票交易		应支付该券商的佣金		备注
		成交金额	占当期股票成交总额的比例	佣金	占当期佣金总量的比例	
中金公司	1	43,951,800.89	95.05%	40,051.83	94.95%	-



天风证券	1	2,289,253.86	4.95%	2,131.73	5.05%	-
长江证券	1	-	-	-	-	-
中信证券	1	-	-	-	-	-

注:1、本基金根据中国证监会《关于完善证券投资基金交易席位制度有关问题的通知》(证监基金字[2007]48号)的规定及本基金管理人的《基金专用交易席位租用制度》，基金管理人制定了提供交易单元的券商的选择标准，具体如下：

(1) 财务状况良好、经营管理规范、内部管理制度健全、风险管理严格，能够满足基金运作高度保密的要求，在最近一年内没有重大违规行为；

(2) 具备基金运作所需的高效、安全的通讯条件，交易设施满足基金进行证券交易的需要；

(3) 具备较强的研究能力，有固定的研究机构和专门的研究人员，能够对宏观经济、证券市场、行业、个券等进行深入、全面的研究，能够积极、有效地将研究成果及时传递给基金管理人，能够根据基金管理人所管理基金的特定要求进行专项研究服务；

(4) 佣金费率合理。

2、根据以上标准进行考察后，基金管理人确定券商，与被选择的券商签订委托协议，并报中国证监会备案及通知基金托管人。

3、本基金本报告期内未新增或剔除交易单元。本基金与托管在同一托管行的公司其他基金共用交易单元。

## 10.7.2 基金租用证券公司交易单元进行其他证券投资的情况

金额单位：人民币元

券商名称	债券交易		债券回购交易		权证交易		基金交易	
	成交金额	占当期债券成交总额的比例	成交金额	占当期债券回购成交总额的比例	成交金额	占当期权证成交总额的比例	成交金额	占当期基金成交总额的比例
中金公司	-	-	-	-	-	-	46,429,582.10	100.00%
天风证券	-	-	-	-	-	-	-	-
长江证券	-	-	-	-	-	-	-	-
中信证券	-	-	-	-	-	-	-	-

## 10.8 其他重大事件

序号	公告事项	法定披露方式	法定披露日期
1	关于新增第一创业为旗下部分开放式基金代销机构的公告	指定报刊和/或公司网站	2019年6月20日
2	关于增加中证金牛（北京）投资咨询有限公司旗下销售机构并参加认购申购费率优惠活动的公告	指定报刊和/或公司网站	2019年6月12日
3	关于增加西藏东方财富证券股份有限公司为旗下销售机构并参加认购申购费率优惠活动的公告	指定报刊和/或公司网站	2019年6月1日
4	关于增加北京百度百盈基金销售有限公司为旗下销售机构并参加认购申购费率优惠活动的公告	指定报刊和/或公司网站	2019年5月14日
5	建信基金管理有限责任公司关于公司旗下部分开放式基金参加交通银行手机银行渠道基金申购及定期定额投资手续费率优惠活动的公告	指定报刊和/或公司网站	2019年3月29日
6	关于增加北京新浪仓石基金销售有限公司为旗下销售机构并参加认购申购费率优惠活动的公告	指定报刊和/或公司网站	2019年3月29日

## § 11 备查文件目录

### 11.1 备查文件目录

- 1、中国证监会批准建信 MSCI 中国 A 股国际通交易型开放式指数证券投资基金发起式联接基金设立的文件；
- 2、《建信 MSCI 中国 A 股国际通交易型开放式指数证券投资基金发起式联接基金基金合同》；
- 3、《建信 MSCI 中国 A 股国际通交易型开放式指数证券投资基金发起式联接基金招募说明书》；
- 4、《建信 MSCI 中国 A 股国际通交易型开放式指数证券投资基金发起式联接基金托管协议》；
- 5、基金管理人业务资格批件和营业执照；
- 6、基金托管人业务资格批件和营业执照；
- 7、报告期内基金管理人在指定报刊上披露的各项公告。

### 11.2 存放地点

基金管理人或基金托管人处。

### 11.3 查阅方式

投资者可在营业时间免费查阅。也可在支付工本费后，在合理时间内取得上述文件的复印件。

建信基金管理有限责任公司

2019 年 8 月 29 日