

华泰柏瑞港股通量化灵活配置混合型证券  
投资基金  
2019年半年度报告摘要

2019年6月30日

基金管理人：华泰柏瑞基金管理有限公司

基金托管人：中国工商银行股份有限公司

送出日期：2019年8月29日

## §1 重要提示

### 1.1 重要提示

基金管理人的董事会及董事保证本报告所载资料不存在虚假记载、误导性陈述或重大遗漏，并对其内容的真实性、准确性和完整性承担个别及连带责任。本半年度报告已经三分之二以上独立董事签字同意，并由董事长签发。

基金托管人中国工商银行股份有限公司根据本基金合同规定，于2019年8月28日复核了本报告中的财务指标、净值表现和投资组合报告等内容，保证复核内容不存在虚假记载、误导性陈述或者重大遗漏。

基金管理人承诺以诚实信用、勤勉尽责的原则管理和运用基金资产，但不保证基金一定盈利。

基金的过往业绩并不代表其未来表现。投资有风险，投资者在作出投资决策前应仔细阅读本基金的招募说明书及其更新。

本报告中的财务资料未经审计。

本报告期自2019年1月1日起至2019年6月30日止。

本半年度报告摘要摘自半年度报告正文，投资者欲了解详细内容，应阅读半年度报告正文。

## §2 基金简介

### 2.1 基金基本情况

基金简称	华泰柏瑞港股通量化混合
基金主代码	005269
基金运作方式	契约型开放式
基金合同生效日	2017年12月20日
基金管理人	华泰柏瑞基金管理有限公司
基金托管人	中国工商银行股份有限公司
报告期末基金份额总额	108,400,238.91份
基金合同存续期	不定期

### 2.2 基金产品说明

投资目标	<p>本基金利用定量投资模型，通过对企业的基本面、经营状况进行深入研究，选择出基本面良好、成长性良好的公司进行投资，在严格控制投资组合风险的前提下，力求超越业绩比较基准的投资回报，争取实现基金资产的长期稳健增值。</p>
投资策略	<p>1、资产配置策略</p> <p>本基金为灵活配置混合型基金，基金管理人将跟踪宏观经济变量和国家财政、税收和货币政策等指标，判断经济周期的阶段和未来经济发展的趋势，研究预测宏观经济和国家政策等因素对证券市场的影响，分析比较股票、债券等市场和不同金融工具的风险收益特征，估计各子资产类的相关性矩阵，并在此基础上确定基金资产在各类别资产间的分配比例。</p> <p>2、股票投资策略</p> <p>本基金主要利用定量投资模型，通过主动管理，使用量化方法选取并持有预期收益较好的股票构成投资组合，在有效控制风险的前提下，力争实现超越业绩比较基准的投资回报。本基金股票资产的投资比例占基金资产的0-95%，投资于港股通标的股票的比例不低于非现金基金资产的80%；在极端市场情况下，为保护投资者的本金安全，股票资产比例可降至0%。本基金主要通过多因子alpha模型，从多个角度对影响公司股价的因素进行评估，选取并持有预期收益率较好的股票构成投资组合。本基金仅通过内地与香港股票市场交易互联互通机制投资于香港股票市场，不使用合格境内机构投资者（QDII）境外投资额度进行境外投资。本基金采用量化模型精选个股策略，重点投资于估值合理、具备核心竞争力的港股通股票，主要关注公司的基本面，且以大市值个股为主，精选低估值的优秀企业、有特色或独特定价权的稀缺性标的进行投资。</p> <p>3、债券组合投资策略</p> <p>本基金债券投资的目的是在保证基金资产流动性的基础上，有效利用基金资产，提高基金资产的投资收益。本基金管理人将基于对国内外宏观经济形势的深入分析、国内财政政策与货币市场政策等因素对债券的影响，进行合理的利率预期，判断市场的基本走势，制定久期控制下的资产类属配置策略。在债券投资组合构建和管理过程中，本基金管理人将具体采用期限结构配置、市场转换、信用利差和相对价值判断、信用风险评估、现金管理等管理手段进行个券选</p>

	<p>择。</p> <p>4、权证投资策略 权证为本基金辅助性投资工具，其投资原则为有利于基金资产增值，有利于加强基金风险控制。本基金在权证投资中将权证标的证券的基本面进行研究，同时综合考虑权证定价模型、市场供求关系、交易制度设计等多种因素对权证进行定价。</p> <p>5、资产支持证券投资策略 在对市场利率环境深入研究的基础上，本基金投资于资产支持证券将采用久期配置策略与期限结构配置策略，结合定量分析和定性分析的方法，综合分析资产支持证券的利率风险、提前偿付风险、流动性风险、税收溢价等因素，选择具有较高投资价值的资产支持证券进行配置。</p> <p>6、其他金融衍生工具投资策略 在法律法规允许的范围内，本基金可基于谨慎原则运用股指期货等相关金融衍生工具对基金投资组合进行管理，以套期保值为目的，对冲系统性风险和某些特殊情况下的流动性风险，提高投资效率。本基金主要采用流动性好、交易活跃的衍生品合约，通过多头或空头套期保值等策略进行套期保值操作。本基金在进行股指期货投资时，将通过对证券市场和期货市场运行趋势的研究，并结合股指期货的定价模型寻求其合理的估值水平。本基金管理人将充分考虑股指期货的收益性、流动性及风险特征，通过资产配置、品种选择，谨慎进行投资，以降低投资组合的整体风险。</p> <p>7、融资业务的投资策略 本基金参与融资业务，将综合考虑融资成本、保证金比例、冲抵保证金证券折算率、信用资质等条件，选择合适的交易对手方。同时，在保障基金投资组合充足流动性以及有效控制融资杠杆风险的前提下，确定融资比例。</p>
业绩比较基准	恒生指数收益率*90%+银行活期存款利率（税后）*10%。
风险收益特征	本基金为混合型基金，其预期风险和预期收益水平高于货币型基金、债券型基金，低于股票型基金。本基金主要投资港股通标的股票，除需承担与境内证券投资基金类似的市场波动风险等一般投资风险，还需承担汇率风险以及香港市场风险等境外证券市场投资所面临的特别投资风险。

### 2.3 基金管理人和基金托管人

项目		基金管理人	基金托管人
名称		华泰柏瑞基金管理有限公司	中国工商银行股份有限公司
信息披露负责人	姓名	陈晖	郭明
	联系电话	021-38601777	010-66105799
	电子邮箱	cs4008880001@huatai-pb.com	custody@icbc.com.cn
客户服务电话		400-888-0001	95588
传真		021-38601799	010-66105798

### 2.4 信息披露方式

登载基金半年度报告正文的管理人互联网网址	<a href="http://www.huatai-pb.com">http://www.huatai-pb.com</a>
----------------------	---

基金半年度报告备置地点	上海市浦东新区民生路1199弄上海证大五道口广场1号17层及基金托管人住所
-------------	---------------------------------------

### §3 主要财务指标和基金净值表现

#### 3.1 主要会计数据和财务指标

金额单位：人民币元

3.1.1 期间数据和指标	报告期(2019年1月1日 - 2019年6月30日 )
本期已实现收益	-846,841.58
本期利润	6,656,812.74
加权平均基金份额本期利润	0.0551
本期基金份额净值增长率	5.89%
3.1.2 期末数据和指标	报告期末( 2019年6月30日 )
期末可供分配基金份额利润	-0.0897
期末基金资产净值	98,681,730.37
期末基金份额净值	0.9103

注：1、上述基金业绩指标不包括持有人认购或交易基金的各项费用，计入费用后实际收益水平要低于所列数字。

2、本期已实现收益指基金本期利息收入、投资收益、其他收入（不含公允价值变动收益）扣除相关费用后的余额，本期利润为本期已实现收益加上本期公允价值变动收益。

3、对期末可供分配利润，采用期末资产负债表中未分配利润与未分配利润中已实现部分的孰低数。

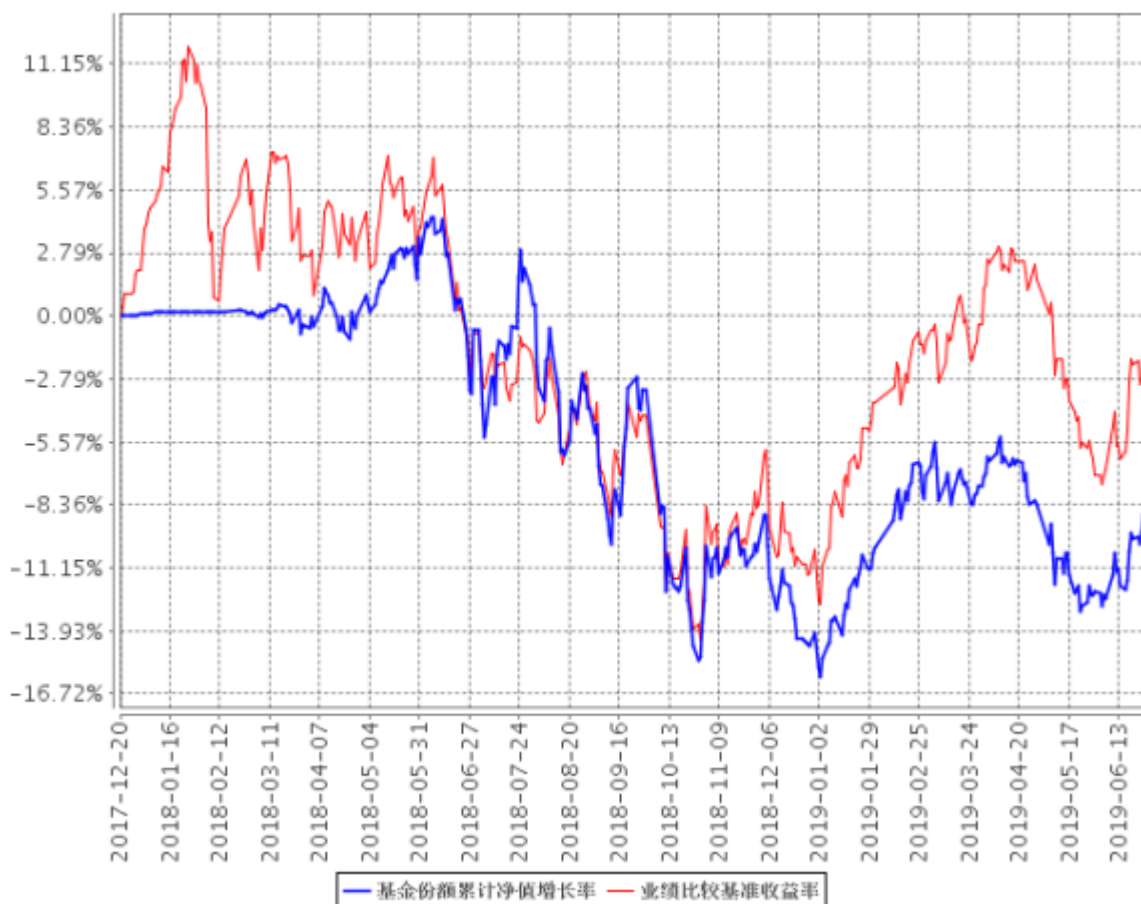
#### 3.2 基金净值表现

##### 3.2.1 基金份额净值增长率及其与同期业绩比较基准收益率的比较

阶段	份额净值增长率①	份额净值增长率标准差②	业绩比较基准收益率③	业绩比较基准收益率标准差④	①-③	②-④
过去一个月	3.71%	0.66%	5.49%	0.94%	-1.78%	-0.28%
过去三个月	-1.54%	0.72%	-1.55%	0.83%	0.01%	-0.11%
过去六个月	5.89%	0.73%	9.42%	0.87%	-3.53%	-0.14%
过去一年	-8.39%	1.03%	-1.10%	1.04%	-7.29%	-0.01%
自基金合同生效起至今	-8.97%	0.89%	-1.91%	1.05%	-7.06%	-0.16%

##### 3.2.2 自基金合同生效以来基金份额累计净值增长率变动及其与同期业绩比较基准收益率变动的比较

基金份额累计净值增长率与同期业绩比较基准收益率的历史走势对比图



注：图示日期为2017年12月20日至2019年6月30日。

## §4 管理人报告

### 4.1 基金管理人及基金经理情况

#### 4.1.1 基金管理人及其管理基金的经验

本基金管理人为华泰柏瑞基金管理有限公司。华泰柏瑞基金管理有限公司是经中国证监会批准，于2004年11月18日成立的合资基金管理公司，注册资本为2亿元人民币。目前的股东构成为华泰证券股份有限公司、柏瑞投资有限责任公司（原AIGGIC）和苏州新区高新技术产业股份有限公司，出资比例分别为49%、49%和2%。目前公司旗下管理华泰柏瑞盛世中国混合型证券投资基金、华泰柏瑞金字塔稳本增利债券型证券投资基金、上证红利交易型开放式指数证券投资基金、华泰柏瑞积极成长混合型证券投资基金、华泰柏瑞价值增长混合型证券投资基金、华泰柏瑞货币市场证券投资基金、华泰柏瑞行业领先混合型证券投资基金、华泰柏瑞量化先行混合型证券投资基金、华泰柏瑞亚洲领导企业混合型证券投资基金、上证中小盘交易型开放式指数证券投资基金、华泰柏瑞上证中小盘交易型开放式指数证券投资基金联接基金、华泰柏瑞信用增利债券型证券投资基金、华泰柏瑞沪深300交易型开放式指数证券投资基金、华泰柏瑞沪深300交易型开放式指数证券投资基金联接基金、华泰柏瑞稳健收益债券型证券投资基金、华泰柏瑞量化增强混合型证券投资基金、华泰柏瑞丰盛纯债债券型证券投资基金、华泰柏瑞季季红债券型证券投资基金、华泰柏瑞创新升级混合型证券投资基金、华泰柏瑞丰汇债券型证券投资基金、华泰柏瑞量化优选灵活配置混合型证券投资基金、华泰柏瑞创新动力灵活配置混合型证券投资基金、华泰柏瑞量化驱动灵活配置混合型证券投资基金、华泰柏瑞积极优选股票型证券投资基金、华泰柏瑞新利灵活配置混合型证券投资基金、华泰柏瑞中证500交易型开放式指数证券投资基金、华泰柏瑞中证500交易型开放式指数证券投资基金联接基金、华泰柏瑞消费成长灵活配置混合型证券投资基金、华泰柏瑞量化智慧灵活配置混合型证券投资基金、华泰柏瑞健康生活灵活配置混合型证券投资基金、华泰柏瑞量化绝对收益策略定期开放混合型证券投资基金、华泰柏瑞交易型货币市场基金、华泰柏瑞激励动力灵活配置混合型证券投资基金、华泰柏瑞精选回报灵活配置混合型证券投资基金、华泰柏瑞量化对冲稳健收益定期开放混合型发起式证券投资基金、华泰柏瑞天添宝货币市场基金、华泰柏瑞多策略灵活配置混合型证券投资基金、华泰柏瑞新经济沪港深灵活配置混合型证券投资基金、华泰柏瑞鼎利灵活配置混合型证券投资基金、华泰柏瑞亨利灵活配置混合型证券投资基金、华泰柏瑞价值精选30灵活配置混合型证券投资基金、华泰柏瑞量化创优灵活配置混合型证券投资基金、华泰柏瑞生物医药灵活配置混合型证券投资基金、华泰柏瑞富利灵活配置混合型证券投资基金、华泰柏瑞量化阿尔法灵活配置混合型证券投资基金、华泰柏瑞港股通量化灵活配置混合型证券投资基金、华泰柏瑞战略新兴产业混合型证券投资基金、华泰柏瑞新金融地产灵活



配置混合型证券投资基金、华泰柏瑞MSCI中国A股国际通交易型开放式指数证券投资基金、华泰柏瑞国企整合精选混合型证券投资基金、华泰柏瑞医疗健康混合型证券投资基金、华泰柏瑞现代服务业混合型证券投资基金、华泰柏瑞MSCI中国A股国际通指数基金联接基金、华泰柏瑞中证红利低波动交易型开放式指数证券投资基金、华泰柏瑞核心优势混合型证券投资基金、华泰柏瑞量化明选混合型证券投资基金、华泰柏瑞基本面智选混合型证券投资基金。截至2019年6月30日，公司基金管理规模为1030.82亿元。

#### 4.1.2 基金经理（或基金经理小组）及基金经理助理简介

姓名	职务	任本基金的基金经理（助理）期限		证券从业年限	说明
		任职日期	离任日期		
田汉卿	副总经理、本基金的基金经理	2017年12月20日	-	17年	副总经理。曾在美国巴克莱全球投资管理有限公司（BGI）担任投资经理，2012年8月加入华泰柏瑞基金管理有限公司，2013年8月起任华泰柏瑞量化增强混合型证券投资基金的基金经理，2013年10月起任公司副总经理，2014年12月起任华泰柏瑞量化优选灵活配置混合型证券投资基金的基金经理，2015年3月起任华泰柏瑞量化先行混合型证券投资基金的基金经理和华泰柏瑞量化驱动灵活配置混合型证券投资基金的基金经理，2015年6月起任华泰柏瑞量化智慧灵活配置混合型证券投资基金的基金经理和华泰柏瑞量化绝对收益策略定期开放混合型发起式证券投资基金的基金经理。2016年5月起任华泰柏瑞量化对冲稳健收益定期开放混合型发起式证券投资基金的基金经理。2017年3月至2018年11月任华泰柏瑞惠利灵活配置混合型证券投资基金的基金经理。2017年5月起任华泰柏瑞量化创优灵活配置混合型证券投资基金的基金经理。2017年9月起任华泰柏瑞量化阿尔法灵活配置混合型证券投资基金的基金经理。2017年12月起任华泰柏瑞港股通量化灵活配置混合型证券投资基金的基金经理。本科与研究生毕

					业于清华大学，MBA毕业于美国加州大学伯克利分校哈斯商学院。
盛豪	量化投资部副总监、本基金的基金经理	2017年12月20日	-	11年	英国剑桥大学数学系硕士。2007年10月至2010年3月任Wilshire Associates量化研究员，2010年11月至2012年8月任Goldenberg Hehmyer Trading Company交易员。2012年9月加入华泰柏瑞基金管理有限公司，历任量化投资部研究员、基金经理助理。2015年1月起任量化投资部副总监，2015年10月起任华泰柏瑞量化优选灵活配置混合型证券投资基金和华泰柏瑞量化驱动灵活配置混合型证券投资基金的基金经理。2016年12月至2018年11月任华泰柏瑞行业竞争优势灵活配置混合型证券投资基金的基金经理。2017年3月至2018年10月任华泰柏瑞盛利灵活配置混合型证券投资基金的基金经理。2017年3月至2018年11月任华泰柏瑞惠利灵活配置混合型证券投资基金的基金经理。2017年3月至2018年3月任华泰柏瑞嘉利灵活配置混合型证券投资基金的基金经理。2017年4月至2018年4月任华泰柏瑞泰利灵活配置混合型证券投资基金、华泰柏瑞锦利灵活配置混合型证券投资基金、华泰柏瑞裕利灵活配置混合型证券投资基金的基金经理。2017年4月至2019年3月任华泰柏瑞睿利灵活配置混合型证券投资基金的基金经理。2017年6月起任华泰柏瑞精选回报灵活配置混合型证券投资基金的基金经理。2017年9月起任华泰柏瑞量化阿尔法灵活配置混合型证券投资基金的基金经理。2017年12月起任华泰柏瑞港股通量化灵活配置混合型证券投资基金的基金经理。2019年3月起任华泰柏瑞量化明选混合型证券投资基金的基金经理。

注：证券从业的含义遵从行业协会《证券业从业人员资格管理办法》的相关规定。任职日期和离任日期指基金管理公司作出决定之日。

## 4.2 管理人对报告期内本基金运作合规守信情况的说明

本报告期内，本基金管理人严格遵守《中华人民共和国证券法》、《中华人民共和国证券投资基金法》、《公开募集证券投资基金运作管理办法》及其他相关法律、法规的规定以及本基金的《基金合同》的约定，在严格控制风险的基础上，忠实履行基金管理职责，为基金份额持有人谋求最大利益。在本报告期内，基金投资管理符合有关法律、法规的规定及基金合同的约定，不存在损害基金份额持有人利益的行为。

## 4.3 管理人对报告期内公平交易情况的专项说明

### 4.3.1 公平交易制度的执行情况

本报告期内，公司将投资管理职能和交易执行职能完全隔离，实行集中交易制度，由交易部为公募基金、专户理财和海外投资等业务统一交易服务，为公平交易的实施提供了较好的保障。目前公司公募基金、专户理财和海外投资业务的基金经理不存在兼任其它投资管理部门业务的情况，不同业务类别的投资经理之间互不干扰，独立做出投资决策。公司机构设置合理，公平交易的相关管理制度健全，投资决策流程完善，各项制度执行情况良好。交易价差分析表明公司旗下各基金均得到了公平对待，不存在非公平交易和利益输送的行为。经过对不同基金之间交易相同证券时的同向交易价差进行分析发现，报告期内基金之间的买卖交易价差总体上处于正常的合理水平。

### 4.3.2 异常交易行为的专项说明

本基金管理人根据《异常交易监控与管理办法》对投资交易过程中可能发生的异常交易行为进行监督和管理。投资部负责对异常交易行为进行事前识别和检查，交易部负责对异常交易行为的事中监督和控制，风险管理部及异常交易评估小组负责异常交易行为的事后审查和评估。本报告期内，该制度执行情况良好，无论在二级市场还是在大宗交易或者一级市场申购等交易中，均没有发现影响证券价格或者严重误导其他投资者等异常交易行为。

本报告期本基金与公司所管理的其他投资组合没有参与交易所公开竞价单边交易量超过该证券当日成交量 5%的同日反向交易。

## 4.4 管理人对报告期内基金的投资策略和业绩表现的说明

### 4.4.1 报告期内基金投资策略和运作分析

2019年以来，港股市场受到较多外部因素的影响，呈现高波动的特征。首先在一季度，一方面宏观经济及金融市场的下行压力之下，中国和美国相继释放了宽松流动性的信号，市场流动性压力得到缓解，叠加中美贸易谈判稳步推进，港股市场呈现单边上涨行情。

二季度，美国总统特朗普对中美贸易谈判的态度突然反转，随后美国将华为纳入实体清单、对中国企业施加种种限制、提高商品关税等一系列举措，令两国关系再度陷入僵局，六月末以G20为契机又出现了缓和。市场情绪随着中美贸易关系的变化而多次反复。此外五月下旬，包商银行事件引发了市场对中小银行信用风险的担忧。整体来看，市场风险偏好二季度出现明显下降。

组合构建方面我们仍坚持一贯的量化选股策略，严格控制行业和个股的暴露，保持组合的分散性。

#### 4.4.2 报告期内基金的业绩表现

截至本报告期末本基金份额净值为0.9103元；本报告期基金份额净值增长率为5.89%，业绩比较基准收益率为9.42%。

#### 4.5 管理人对宏观经济、证券市场及行业走势的简要展望

截至上半年末，港股市场今年以来的涨幅约为10%（以恒生指数为例），大幅落后于A股市场，因此港股依然具有一定的相对估值优势，南下资金自二季度起也开始再度向港股市场流入，我们认为在这个阶段，港股仍具有较高的配置价值。当然，外部环境仍然错综复杂，贸易争端的走向存在一定的不确定性，事件型因素的影响或将持续。在这样的市场环境下，我们将继续严格控制风险，跟踪组合的主题暴露，通过量化选股模型选择基本面较好的投资标的，力争实现超越业绩基准的投资回报。

#### 4.6 管理人对报告期内基金估值程序等事项的说明

本报告期内，基金管理人严格执行基金估值控制流程，定期评估估值技术的合理性，每日将估值结果报托管银行复核后对外披露。参与估值流程的人员包括负责运营的副总经理以及投资研究、风险控制和基金事务部门负责人，基金经理不参与估值流程。参与人员的相关工作经历均在五年以上。参与各方之间不存在任何重大利益冲突。已采用的估值技术相关参数或定价服务均来自独立第三方。

#### **4.7 管理人对报告期内基金利润分配情况的说明**

根据基金合同的规定，基金收益分配后基金份额净值不能低于面值，即基金收益分配基准日的基金份额净值减去每单位基金份额收益分配金额后不能低于面值。本基金于本期未进行利润分配。

#### **4.8 报告期内管理人对本基金持有人数或基金资产净值预警情形的说明**

注：无。

## §5 托管人报告

### 5.1 报告期内本基金托管人遵规守信情况声明

本报告期内，中国工商银行股份有限公司（以下称“本托管人”）在对华泰柏瑞港股通量化灵活配置混合型证券投资基金（以下称“本基金”）的托管过程中，严格遵守《证券投资基金法》及其他法律法规和基金合同的有关规定，不存在任何损害基金份额持有人利益的行为，完全尽职尽责地履行了基金托管人应尽的义务。

### 5.2 托管人对报告期内本基金投资运作遵规守信、净值计算、利润分配等情况的说明

本报告期内，华泰柏瑞港股通量化灵活配置混合型证券投资基金的管理人——华泰柏瑞基金管理有限公司在华泰柏瑞港股通量化灵活配置混合型证券投资基金的投资运作、基金资产净值计算、基金份额申购赎回价格计算、基金费用开支等问题上，不存在任何损害基金份额持有人利益的行为，在各重要方面的运作严格按照基金合同的规定进行。本报告期内，华泰柏瑞港股通量化灵活配置混合型证券投资基金未进行利润分配。

### 5.3 托管人对本半年度报告中财务信息等内容的真实、准确和完整发表意见

本托管人依法对华泰柏瑞基金管理有限公司编制和披露的华泰柏瑞港股通量化灵活配置混合型证券投资基金2019年半年度报告中财务指标、净值表现、利润分配情况、财务会计报告、投资组合报告等内容进行了核查，以上内容真实、准确和完整。

## §6 半年度财务会计报告（未经审计）

### 6.1 资产负债表

会计主体：华泰柏瑞港股通量化灵活配置混合型证券投资基金

报告截止日：2019年6月30日

单位：人民币元

资产	本期末 2019年6月30日	上年度末 2018年12月31日
<b>资产：</b>		
银行存款	18,011,049.23	18,710,676.13
结算备付金	1,222,500.00	768,181.82
存出保证金	-	-
交易性金融资产	69,259,172.46	78,985,691.25
其中：股票投资	69,259,172.46	78,985,691.25
基金投资	-	-
债券投资	-	-
资产支持证券投资	-	-
贵金属投资	-	-
衍生金融资产	-	-
买入返售金融资产	10,000,000.00	15,000,000.00
应收证券清算款	2,708.22	19,726.03
应收利息	4,388.68	823.95
应收股利	988,756.33	27,021.77
应收申购款	496.59	-
递延所得税资产	-	-
其他资产	-	-
资产总计	99,489,071.51	113,512,120.95
<b>负债和所有者权益</b>	<b>本期末 2019年6月30日</b>	<b>上年度末 2018年12月31日</b>
<b>负 债：</b>		
短期借款	-	-
交易性金融负债	-	-
衍生金融负债	-	-
卖出回购金融资产款	-	-
应付证券清算款	15.20	17.13
应付赎回款	424,118.09	-
应付管理人报酬	120,363.15	147,032.89
应付托管费	20,060.52	24,505.49
应付销售服务费	-	-
应付交易费用	60,468.60	74,289.37
应交税费	-	-
应付利息	-	-
应付利润	-	-
递延所得税负债	-	-
其他负债	182,315.58	366,000.00

负债合计	807,341.14	611,844.88
<b>所有者权益：</b>		
实收基金	108,400,238.91	131,332,741.85
未分配利润	-9,718,508.54	-18,432,465.78
所有者权益合计	98,681,730.37	112,900,276.07
负债和所有者权益总计	99,489,071.51	113,512,120.95

注：报告截止日2019年6月30日，基金份额净值0.9103元，基金份额总额108,400,238.91份。

## 6.2 利润表

会计主体：华泰柏瑞港股通量化灵活配置混合型证券投资基金

本报告期：2019年1月1日至2019年6月30日

单位：人民币元

项目	本期 2019年1月1日至2019 年6月30日	上年度可比期间 2018年1月1日至2018 年6月30日
<b>一、收入</b>	8,128,444.53	2,138,627.94
1.利息收入	264,256.24	1,438,440.03
其中：存款利息收入	77,354.84	322,253.70
债券利息收入	-	-
资产支持证券利息收入	-	-
买入返售金融资产收入	186,901.40	1,116,186.33
其他利息收入	-	-
2.投资收益（损失以“-”填列）	346,724.72	1,416,496.88
其中：股票投资收益	-1,196,038.47	-240,391.08
基金投资收益	-	-
债券投资收益	-	-
资产支持证券投资收益	-	-
贵金属投资收益	-	-
衍生工具收益	-	-
股利收益	1,542,763.19	1,656,887.96
3.公允价值变动收益（损失以“-”号填列）	7,503,654.32	-1,049,837.58
4.汇兑收益（损失以“-”号填列）	-	-
5.其他收入（损失以“-”号填列）	13,809.25	333,528.61
<b>减：二、费用</b>	1,471,631.79	2,257,657.65
1. 管理人报酬	813,068.37	1,377,011.98
2. 托管费	135,511.40	229,502.01
3. 销售服务费	-	-
4. 交易费用	330,896.19	463,225.53
5. 利息支出	-	-
其中：卖出回购金融资产支出	-	-
6. 税金及附加	-	-
7. 其他费用	192,155.83	187,918.13
<b>三、利润总额（亏损总额以“-”</b>	6,656,812.74	-119,029.71



号填列)		
减：所得税费用		-
<b>四、净利润（净亏损以“-”号填列）</b>	6,656,812.74	-119,029.71

### 6.3 所有者权益（基金净值）变动表

会计主体：华泰柏瑞港股通量化灵活配置混合型证券投资基金

本报告期：2019年1月1日至2019年6月30日

单位：人民币元

项目	本期 2019年1月1日至2019年6月30日		
	实收基金	未分配利润	所有者权益合计
一、期初所有者权益（基金净值）	131,332,741.85	-18,432,465.78	112,900,276.07
二、本期经营活动产生的基金净值变动数（本期利润）	-	6,656,812.74	6,656,812.74
三、本期基金份额交易产生的基金净值变动数（净值减少以“-”号填列）	-22,932,502.94	2,057,144.50	-20,875,358.44
其中：1.基金申购款	401,417.94	-35,554.51	365,863.43
2.基金赎回款	-23,333,920.88	2,092,699.01	-21,241,221.87
四、本期向基金份额持有人分配利润产生的基金净值变动（净值减少以“-”号填列）	-	-	-
五、期末所有者权益（基金净值）	108,400,238.91	-9,718,508.54	98,681,730.37
项目	上年度可比期间 2018年1月1日至2018年6月30日		
	实收基金	未分配利润	所有者权益合计
一、期初所有者权益（基金净值）	227,365,450.95	219,152.93	227,584,603.88
二、本期经营活动产生的基金净值变动数（本期利润）	-	-119,029.71	-119,029.71
三、本期基金份额交易产生的基金净值变动数（净值减少以“-”号填列）	-83,661,441.55	-1,005,111.51	-84,666,553.06
其中：1.基金申购款	5,360,121.70	125,271.01	5,485,392.71
2.基金赎回款	-89,021,563.25	-1,130,382.52	-90,151,945.77

四、本期向基金份额持有人分配利润产生的基金净值变动（净值减少以“-”号填列）	-	-	-
五、期末所有者权益（基金净值）	143,704,009.40	-904,988.29	142,799,021.11

报表附注为财务报表的组成部分。

本报告 6.1 至 6.4 财务报表由下列负责人签署：

          韩勇                                          房伟力                                          赵景云            
 基金管理人负责人              主管会计工作负责人              会计机构负责人

## 6.4 报表附注

### 6.4.1 基金基本情况

华泰柏瑞港股通量化灵活配置混合型证券投资基金经中国证券监督管理委员会(以下简称“中国证监会”)证监许可[2017]第1625号《关于准予华泰柏瑞中证申万医药生物交易型开放式指数证券投资基金变更注册的批复》核准，由华泰柏瑞基金管理有限公司依照《中华人民共和国证券投资基金法》和《华泰柏瑞港股通量化灵活配置混合型证券投资基金基金合同》负责公开募集。本基金为契约型开放式，存续期限不定，首次设立募集不包括认购资金利息共募集人民币227,214,649.80元，业经普华永道中天会计师事务所有限公司普华永道中天验字(2017)第1039号验资报告予以验证。经向中国证监会备案，《华泰柏瑞港股通量化灵活配置混合型证券投资基金基金合同》于2017年12月20日正式生效，基金合同生效日的基金份额总额为227,365,450.95份基金份额，其中认购资金利息折合240,801.15份基金份额。本基金的基金管理人为华泰柏瑞基金管理有限公司，基金托管人为中国工商银行股份有限公司(以下简称“工商银行”)。

根据《中华人民共和国证券投资基金法》和《华泰柏瑞港股通量化灵活配置混合型证券投资基金基金合同》的有关规定，本基金的投资范围为具有良好流动性的金融工具，包括国内依法发行的股票（包含中小板、创业板及其他经中国证监会核准上市的股票）、内地与香港股票市场交易互联互通机制下允许投资的香港联合交易所上市的股票（以下简称“港股通标的股票”）、债券（国债、金融债、企业债、公司债、次级债、可转换债券（含分离交易可转债）、央行票据、短期融资券、超短期融资券、中期票据等）、资产支持证券、债券回购、银行存款、货币市场工具、权证、股指期货以及法律法规或中国证监会允许基金投资的其他金融工具（但须符合中国证监会相关规定）。本基金将根据法律法规的规定参与融资业务。如法律法规或监管机构以后允许基金投资其他品种，基金管理人在履行适当程序后，可以将其纳入投资范围。本基金的投资

组合比例为：股票资产占基金资产的比例为0-95%；投资于港股通标的股票的比例不低于非现金基金资产的80%；其中，基金持有全部权证的市值不得超过基金资产净值的3%；每个交易日日终在扣除股指期货合约需缴纳的交易保证金后，现金（不包括结算备付金、存出保证金、应收申购款等）或者到期日在一年以内的政府债券的投资比例不低于基金资产净值的5%。本基金的业绩基准为：恒生指数收益率\*90%+银行活期存款利率（税后）\*10%。

本财务报表由本基金管理人华泰柏瑞基金管理有限公司于2019年8月29日批准报出。

#### **6.4.2 会计报表的编制基础**

本基金的财务报表按照财政部于2006年2月15日颁布的《企业会计准则—基本准则》和38项具体会计准则、其后颁布的企业会计准则应用指南、企业会计准则解释以及其他相关规定（以下合称“企业会计准则”）、中国证监会颁布的《证券投资基金信息披露XBRL模板第3号〈年度报告和半年度报告〉》、中国证券投资基金业协会颁布的《证券投资基金会计核算业务指引》、《华泰柏瑞港股通量化灵活配置混合型证券投资基金基金合同》和在财务报表附注7.4.4所列示的中国证监会发布的有关规定及允许的基金行业实务操作编制。

#### **6.4.3 遵循企业会计准则及其他有关规定的声明**

本基金2019年1月1日至2019年6月30日止期间财务报表符合企业会计准则的要求，真实、完整地反映了本基金2019年6月30日的财务状况以及2019年1月1日至2019年6月30日止期间的经营成果和基金净值变动情况等有关信息。

#### **6.4.4 本报告期所采用的会计政策、会计估计与最近一期年度报告相一致的说明**

本报告期所采用的会计政策、会计估计与最近一期年度报告相一致。

#### **6.4.5 差错更正的说明**

本基金本报告期无重大会计差错。

#### **6.4.6 税项**

根据财政部、国家税务总局财税[2008]1号《关于企业所得税若干优惠政策的通知》、财税[2012]85号《关于实施上市公司股息红利差别化个人所得税政策有关问题的通知》、财税[2014]81号《财政部国家税务总局证监会关于沪港股票市场交易互联互通机制试点有关税收政策的通知》、财税[2015]101号《关于上市公司股息红利差别化个人所得税政策有关问题的通知》、财税[2016]36号《关于全面推开营业税改征增值税试点的通知》、财税[2016]46号《关于进一步明确全面推开营改增试点金融业有关政策的通知》、财税[2016]70号《关于金融机构同业往来等增值税政策的补充通知》、财税[2016]127号《财政部国家税务总局证监会关于深港股票市场交易互联互通机制试点有关税收政策的通知》、财税[2016]140号《关于明确金融 房地产开

发《教育辅助服务等增值税政策的通知》、财税[2017]2号《关于资管产品增值税政策有关问题的补充通知》、财税[2017]56号《关于资管产品增值税有关问题的通知》、财税[2017]90号《关于租入固定资产进项税额抵扣等增值税政策的通知》及其他相关财税法规和实务操作，主要税项列示如下：

(a) 资管产品运营过程中发生的增值税应税行为，以资管产品管理人为增值税纳税人。资管产品管理人运营资管产品过程中发生的增值税应税行为，暂适用简易计税方法，按照3%的征收率缴纳增值税。对资管产品在2018年1月1日前运营过程中发生的增值税应税行为，未缴纳增值税的，不再缴纳；已缴纳增值税的，已纳税额从资管产品管理人以后月份的增值税应纳税额中抵减。

对证券投资基金管理人运用基金买卖股票、债券的转让收入免征增值税，对国债、地方政府债以及金融同业往来利息收入亦免征增值税。资管产品管理人运营资管产品提供的贷款服务，以2018年1月1日起产生的利息及利息性质的收入为销售额。资管产品管理人运营资管产品转让2017年12月31日前取得的基金、非货物期货，可以选择按照实际买入价计算销售额，或者以2017年最后一个交易日的基金份额净值、非货物期货结算价格作为买入价计算销售额。

(b) 对基金从证券市场中取得的收入，包括买卖股票、债券的差价收入，股票的股息、红利收入，债券的利息收入及其他收入，暂不征收企业所得税。

(c) 对基金取得的企业债券利息收入，应由发行债券的企业在向基金支付利息时代扣代缴20%的个人所得税。对基金从上市公司取得的股息红利所得，持股期限在1个月以内(含1个月)的，其股息红利所得全额计入应纳税所得额；持股期限在1个月以上至1年(含1年)的，暂减按50%计入应纳税所得额；持股期限超过1年的，暂免征收个人所得税。对基金持有的上市公司限售股，解禁后取得的股息、红利收入，按照上述规定计算纳税，持股时间自解禁日起计算；解禁前取得的股息、红利收入继续暂减按50%计入应纳税所得额。上述所得统一适用20%的税率计征个人所得税。

对基金通过沪港通/深港通投资香港联交所上市H股取得的股息红利，H股公司应向中国证券登记结算有限责任公司(以下简称“中国结算”)提出申请，由中国结算向H股公司提供内地个人投资者名册，H股公司按照20%的税率代扣个人所得税。基金通过沪港通/深港通投资香港联交所上市的非H股取得的股息红利，由中国结算按照20%的税率代扣个人所得税。

(d) 基金卖出股票按0.1%的税率缴纳股票交易印花税，买入股票不征收股票交易印花税。基金通过沪港通/深港通买卖、继承、赠与联交所上市股票，按照香港特别行政区现行税法规定缴纳印花税。

(e) 本基金的城市维护建设税、教育费附加和地方教育费附加等税费按照实际缴纳增值税额的适用比例计算缴纳。

## 6.4.7 关联方关系

### 6.4.7.1 本报告期存在控制关系或其他重大利害关系的关联方发生变化的情况

本报告期内存在控制关系或其他重大利害关系的关联方未发生变化。

### 6.4.7.2 本报告期与基金发生关联交易的各关联方

关联方名称	与本基金的关系
华泰柏瑞基金管理有限公司	基金管理人、基金注册登记人、基金直销机构
中国工商银行股份有限公司	基金托管人、基金代销机构
华泰证券股份有限公司	基金管理人的股东、基金代销机构

注：关联方与基金进行的关联交易均在正常业务范围内按照一般商业条款而订立的。

## 6.4.8 本报告期及上年度可比期间的关联方交易

### 6.4.8.1 通过关联方交易单元进行的交易

#### 6.4.8.1.1 股票交易

注：本基金本报告期与上年度可比期间未发生通过关联方交易单元进行的股票交易。

#### 6.4.8.1.2 权证交易

注：本基金本报告期与上年度可比期间未发生通过关联方交易单元进行的权证交易。

#### 6.4.8.1.3 应支付关联方的佣金

注：本基金本报告期及上年度可比期间无应支付关联方的佣金。

### 6.4.8.2 关联方报酬

#### 6.4.8.2.1 基金管理费

单位：人民币元

项目	本期 2019年1月1日至2019年6月30 日	上年度可比期间 2018年1月1日至2018年6月30日
当期发生的基金应支付的管理费	813,068.37	1,377,011.98
其中：支付销售机构的客户维护费	409,952.05	856,164.47

注：本基金应支付基金管理人报酬，按前一日基金资产净值的1.50%的年费率计提，计算方法如下：

$$H = E \times 1.50\% \div \text{当年天数}$$

H为每日应支付的管理人报酬

E为前一日的基金资产净值

基金管理人报酬每日计提，逐日累计至每月月底，按月支付，由基金托管人于次月前两个工作日内从基金资产中一次性支付给基金管理人。

#### 6.4.8.2.2 基金托管费

单位：人民币元

项目	本期 2019年1月1日至2019年6月30日		上年度可比期间 2018年1月1日至2018年6月30日	
	期末余额	当期利息收入	期末余额	当期利息收入
当期发生的基金应支付的托管费		135,511.40		229,502.01

注：本基金应支付基金托管人托管费，按前一日基金资产净值的0.25%的年费率计提，计算方法如下：

$$H = E \times 0.25\% \div \text{当年天数}$$

H为每日应支付的托管费

E为前一日的基金资产净值

基金托管费每日计提，逐日累计至每月月底，按月支付，由基金托管人于次月前两个工作日内从基金资产中一次性支取。

#### 6.4.8.2.3 销售服务费

注：本基金本期与上年度可比期间无发生关联方销售服务费。

#### 6.4.8.3 与关联方进行银行间同业市场的债券(含回购)交易

注：本基金本期与上年度可比期间未发生与关联方进行的银行间同业市场的债券(含回购)交易。

#### 6.4.8.4 各关联方投资本基金的情况

##### 6.4.8.4.1 报告期内基金管理人运用固有资金投资本基金的情况

注：本报告期内与上年度可比期间，基金管理人未投资本基金。

##### 6.4.8.4.2 报告期末除基金管理人之外的其他关联方投资本基金的情况

注：本报告期及上年度可比期间内，除基金管理人之外的其它关联方未投资本基金。

#### 6.4.8.5 由关联方保管的银行存款余额及当期产生的利息收入

单位：人民币元

关联方名称	本期 2019年1月1日至2019年6月30日		上年度可比期间 2018年1月1日至2018年6月30日	
	期末余额	当期利息收入	期末余额	当期利息收入
中国工商银	18,011,049.23	65,727.31	21,387,673.70	290,995.25

行股份有限 公司				
-------------	--	--	--	--

注：本基金的银行存款由基金托管人中国工商银行保管，按银行同业利率计息。

#### 6.4.8.6 本基金在承销期内参与关联方承销证券的情况

注：本基金本报告期及上年度可比期间无在承销期内参与关联方承销证券的情况。

#### 6.4.8.7 其他关联交易事项的说明

注：本基金本报告期及上年度可比期间无须作说明的其他关联交易事项。

### 6.4.9 期末（2019年6月30日）本基金持有的流通受限证券

#### 6.4.9.1 因认购新发/增发证券而于期末持有的流通受限证券

注：本基金本报告期末无因认购新发/增发证券而于期末持有的流通受限证券。

#### 6.4.9.2 期末持有的暂时停牌等流通受限股票

注：本基金本报告期末无暂时停牌等流通受限股票。

#### 6.4.9.3 期末债券正回购交易中作为抵押的债券

##### 6.4.9.1.1 银行间市场债券正回购

截至本报告期末，本基金从事银行间市场债券正回购交易形成的卖出回购证券余额0元，无债券作为质押。

##### 6.4.9.1.2 交易所市场债券正回购

注：截至本报告期末，本基金从事交易所市场债券正回购交易形成的卖出回购证券余额0元，无债券作为质押。

#### 6.4.10 有助于理解和分析会计报表需要说明的其他事项

注：无。

## §7 投资组合报告

### 7.1 期末基金资产组合情况

金额单位：人民币元

序号	项目	金额	占基金总资产的比例 (%)
1	权益投资	69,259,172.46	69.61
	其中：股票	69,259,172.46	69.61
2	基金投资	-	-
3	固定收益投资	-	-
	其中：债券	-	-
	资产支持证券	-	-
4	贵金属投资	-	-
5	金融衍生品投资	-	-
6	买入返售金融资产	10,000,000.00	10.05
	其中：买断式回购的买入返售金融资产	-	-
7	银行存款和结算备付金合计	19,233,549.23	19.33
8	其他各项资产	996,349.82	1.00
9	合计	99,489,071.51	100.00

注：通过港股通交易机制投资的港股公允价值为人民币69,259,172.46元，占基金资产净值的比例为70.18%。

### 7.2 期末按行业分类的股票投资组合

#### 7.2.1 报告期末按行业分类的境内股票投资组合

注：本基金本报告期末未持有境内股票。

#### 7.2.2 报告期末按行业分类的港股通投资股票投资组合

行业类别	公允价值（人民币）	占基金资产净值比例 (%)
A 基础材料	1,199,614.34	1.22
B 消费者非必需品	14,035,551.48	14.22
C 消费者常用品	3,986,320.04	4.04
D 能源	2,775,485.64	2.81
E 金融	11,670,189.72	11.83
F 医疗保健	5,072,555.00	5.14
G 工业	15,724,160.02	15.93
H 信息技术	4,529,241.79	4.59
I 电信服务	4,469,622.83	4.53
J 公用事业	3,684,508.69	3.73
K 房地产	2,111,922.91	2.14
合计	69,259,172.46	70.18

注：以上分类采用全球行业分类标准（GICS）。

### 7.3 期末按公允价值占基金资产净值比例大小排序的前十名股票投资明细

金额单位：人民币元



序号	股票代码	股票名称	数量（股）	公允价值	占基金资产净值比例（%）
1	01883	中信国际电讯	745,000	2,031,574.77	2.06
2	01157	中联重科	447,200	2,018,059.67	2.05
3	02331	李宁	122,500	1,984,908.81	2.01
4	03360	远东宏信	281,000	1,975,003.84	2.00
5	00819	天能动力	348,000	1,925,505.37	1.95
6	00440	大新金融	58,800	1,887,926.29	1.91
7	00341	大家乐集团	88,000	1,799,784.36	1.82
8	00548	深圳高速公路股份	212,000	1,751,121.57	1.77
9	02128	中国联塑	297,000	1,640,706.65	1.66
10	01368	特步国际	390,000	1,615,847.45	1.64

注：投资者欲了解本报告期末基金投资的所有股票明细，应阅读登载于管理人网站的半年度报告正文。

## 7.4 报告期内股票投资组合的重大变动

### 7.4.1 累计买入金额超出期初基金资产净值2%或前20名的股票明细

金额单位：人民币元

序号	股票代码	股票名称	本期累计买入金额	占期初基金资产净值比例（%）
1	00772	阅文集团	1,764,086.16	1.56
2	02333	长城汽车	1,748,248.76	1.55
3	00656	复星国际	1,682,991.65	1.49
4	01888	建滔积层板	1,659,405.32	1.47
5	00267	中信股份	1,639,029.11	1.45
6	02678	天虹纺织	1,619,908.96	1.43
7	00288	万洲国际	1,610,929.06	1.43
8	00777	网龙	1,588,120.51	1.41
9	06881	中国银河	1,553,714.12	1.38
10	00753	中国国航	1,542,100.71	1.37
11	01368	特步国际	1,527,498.03	1.35
12	01171	兖州煤业股份	1,461,832.24	1.29
13	01359	中国信达	1,411,838.65	1.25
14	00168	青岛啤酒股份	1,387,940.61	1.23
15	02128	中国联塑	1,363,933.35	1.21
16	03328	交通银行	1,357,263.48	1.20
17	02331	李宁	1,284,756.75	1.14

18	00460	四环医药	1,274,048.06	1.13
19	01816	中广核电力	1,272,948.41	1.13
20	01610	中粮肉食	1,221,455.87	1.08

注：本项买入金额均按买卖成交金额（成交单价乘以成交数量）填列，不考虑其他交易费用。

#### 7.4.2 累计卖出金额超出期初基金资产净值2%或前20名的股票明细

金额单位：人民币元

序号	股票代码	股票名称	本期累计卖出金额	占期初基金资产净值比例（%）
1	00345	VITASOY INTL	2,655,240.68	2.35
2	00669	创科实业	2,398,082.63	2.12
3	00338	上海石油化工股份	2,351,901.18	2.08
4	01347	华虹半导体	2,272,778.56	2.01
5	01199	中远海运港口	2,165,846.15	1.92
6	00992	联想集团	2,083,027.52	1.85
7	01610	中粮肉食	2,051,320.00	1.82
8	00606	中国粮油控股	1,946,956.93	1.72
9	01193	华润燃气	1,920,269.72	1.70
10	00002	中电控股	1,900,283.94	1.68
11	01382	互太纺织	1,885,272.67	1.67
12	00392	北京控股	1,838,304.32	1.63
13	00027	银河娱乐	1,789,876.77	1.59
14	03968	招商银行	1,737,752.31	1.54
15	00598	中国外运	1,673,068.44	1.48
16	00772	阅文集团	1,637,585.37	1.45
17	00659	新创建集团	1,591,971.96	1.41
18	00323	马鞍山钢铁股份	1,548,006.84	1.37
19	02039	中集集团	1,462,091.99	1.30
20	00165	中国光大控股	1,433,606.08	1.27

注：本项卖出金额均按买卖成交金额（成交单价乘以成交数量）填列，不考虑其他交易费用。

#### 7.4.3 买入股票的成本总额及卖出股票的收入总额

单位：人民币元

买入股票成本（成交）总额	62,790,216.46
卖出股票收入（成交）总额	78,824,351.10

注：“买入股票成本”或“卖出股票收入”均按买卖成交金额（成交单价乘以成交数量）填列，

不考虑相关交易费用。

## 7.5 期末按债券品种分类的债券投资组合

注：本基金本报告期末未持有债券投资。

## 7.6 期末按公允价值占基金资产净值比例大小排序的前五名债券投资明细

注：本基金本报告期末未持有债券投资。

## 7.7 期末按公允价值占基金资产净值比例大小排序的前十名资产支持证券投资明细

注：本基金本报告期末未持有资产支持证券。

## 7.8 报告期末按公允价值占基金资产净值比例大小排序的前五名贵金属投资明细

注：本基金本报告期末未持有贵金属投资。

## 7.9 期末按公允价值占基金资产净值比例大小排序的前五名权证投资明细

注：本基金本报告期末未持有权证。

## 7.10 报告期末本基金投资的股指期货交易情况说明

### 7.10.1 报告期末本基金投资的股指期货持仓和损益明细

注：本基金本报告期末未持有股指期货。

### 7.10.2 本基金投资股指期货的投资政策

注：本基金本报告期末未持有股指期货。

## 7.11 报告期末本基金投资的国债期货交易情况说明

### 7.11.1 本期国债期货投资政策

注：本基金本报告期末未持有国债期货。

### 7.11.2 报告期末本基金投资的国债期货持仓和损益明细

注：本基金本报告期末未持有国债期货。

### 7.11.3 本期国债期货投资评价

注：本基金本报告期末未持有国债期货。

## 7.12 投资组合报告附注

### 7.12.1 本基金投资的前十名证券的发行主体本期受到调查以及处罚的情况的说明

报告期内基金投资的前十名证券的发行主体，没有出现被监管部门立案调查，或在报告编制日前一年内受到公开谴责、处罚的情形。

### 7.12.2 基金投资的前十名股票超出基金合同规定的备选股票库情况的说明

基金投资的前十名股票中，没有投资于超出基金合同规定备选股票库之外的。

### 7.12.3 期末其他各项资产构成

单位：人民币元

序号	名称	金额
1	存出保证金	-
2	应收证券清算款	2,708.22
3	应收股利	988,756.33
4	应收利息	4,388.68
5	应收申购款	496.59
6	其他应收款	-
7	待摊费用	-
8	其他	-
9	合计	996,349.82

### 7.12.4 期末持有的处于转股期的可转换债券明细

注：本基金本报告期末未持有处于转股期的可转换债券。

### 7.12.5 期末前十名股票中存在流通受限情况的说明

注：本基金本报告期末前十名股票中不存在流通受限情况。

## §8 基金份额持有人信息

### 8.1 期末基金份额持有人户数及持有人结构

份额单位：份

持有人户数(户)	户均持有的基金份额	持有人结构			
		机构投资者		个人投资者	
		持有份额	占总份额比例	持有份额	占总份额比例
1,705	63,577.85	0.00	0.00%	108,400,238.91	100.00%

### 8.2 期末基金管理人的从业人员持有本基金的情况

项目	持有份额总数（份）	占基金总份额比例
基金管理人所有从业人员持有本基金	24.02	0.0000%

### 8.3 期末基金管理人的从业人员持有本开放式基金份额总量区间的情况

项目	持有基金份额总量的数量区间（万份）
本公司高级管理人员、基金投资和研究人员持有本开放式基金	0
本基金基金经理持有本开放式基金	0

## §9 开放式基金份额变动

单位：份

基金合同生效日（2017年12月20日）基金份额总额	227,365,450.95
本报告期期初基金份额总额	131,332,741.85
本报告期期间基金总申购份额	401,417.94
减：本报告期期间基金总赎回份额	23,333,920.88
本报告期末基金份额总额	108,400,238.91

## §10 重大事件揭示

### 10.1 基金份额持有人大会决议

报告期内未召开基金份额持有人大会。

### 10.2 基金管理人、基金托管人的专门基金托管部门的重大人事变动

2019年3月11日，公司股东批准Anthony Gerard Fasso先生为公司董事。上述人事变动已按相关规定备案、报告。

2019年4月4日，公司股东批准王永筠女士为公司监事。

2019年4月15日，经公司董事会批准刘万方先生为公司副总经理。上述人事变动已按相关规定备案、公告。

本报告期内，本基金托管人的专门基金托管部门无重大人事变动。

### 10.3 涉及基金管理人、基金财产、基金托管业务的诉讼

报告期内无涉及基金管理人、基金财产、基金托管业务的诉讼。

### 10.4 基金投资策略的改变

报告期内基金投资策略未改变。

### 10.5 为基金进行审计的会计师事务所情况

报告期内基金未改聘为其审计的会计师事务所。

### 10.6 管理人、托管人及其高级管理人员受稽查或处罚等情况

报告期内基金管理人、基金托管人及其高级管理人员未受监管部门稽查或处罚。

### 10.7 基金租用证券公司交易单元的有关情况

#### 10.7.1 基金租用证券公司交易单元进行股票投资及佣金支付情况

金额单位：人民币元

券商名称	交易单元数量	股票交易		应支付该券商的佣金		备注
		成交金额	占当期股票成交总额的比例	佣金	占当期佣金总量的比例	
中金公司	2	141,614,567.56	100.00%	113,291.52	100.00%	-

中信建投	2	-	-	-	-	-
东兴证券	2	-	-	-	-	-
东方证券	1	-	-	-	-	-
安信证券	1	-	-	-	-	-
华泰证券	3	-	-	-	-	-
平安证券	1	-	-	-	-	-
方正证券	2	-	-	-	-	-
广发证券	3	-	-	-	-	-
中投证券	2	-	-	-	-	-
中泰证券	2	-	-	-	-	-
兴业证券	1	-	-	-	-	-
海通证券	1	-	-	-	-	-
国泰君安	1	-	-	-	-	-
国盛证券	1	-	-	-	-	-
湘财证券	2	-	-	-	-	-
上海证券	2	-	-	-	-	-
爱建证券	1	-	-	-	-	-
山西证券	1	-	-	-	-	-
华宝证券	1	-	-	-	-	-
长江证券	2	-	-	-	-	-
中信证券	1	-	-	-	-	-
申万宏源	2	-	-	-	-	-
招商证券	2	-	-	-	-	-
德邦证券	1	-	-	-	-	-
国都证券	1	-	-	-	-	-
瑞银证券	2	-	-	-	-	-

注：1、选择代理证券买卖的证券经营机构的标准

公司应选择财务状况良好，经营行为规范，具备研究实力的证券公司及专业研究机构，向其或其合作券商租用基金专用交易席位。公司选择的提供交易单元的券商应当满足下列基本条件：

- 1) 具有相应的业务经营资格；
- 2) 诚信记录良好，最近两年无重大违法违规行为，未受监管机构重大处罚；
- 3) 资金雄厚，信誉良好。内部管理规范、严格，具备健全的内控制度，并能满足本基金运作高度保密的要求。
- 4) 具备基金运作所需的高效、安全的通讯条件，交易设施符合代理基金进行证券交易的需要，并能为基金提供全面的信息服务。



5) 具备研究实力, 有固定的研究机构和专门研究人员, 能及时全面地为基金提供宏观经济、行业情况、市场走向、股票分析的研究报告及周到的信息服务, 并能根据基金投资的特定要求, 提供专题研究报告。

2、选择代理证券买卖的证券经营机构的程序

基金管理人根据以上标准进行考察后确定证券经营机构的选择。基金管理人与被选择的证券经营机构签订交易单元租用协议和证券研究服务协议。

**10.7.2 基金租用证券公司交易单元进行其他证券投资的情况**

金额单位：人民币元

券商名称	债券交易		债券回购交易		权证交易	
	成交金额	占当期债券成交总额的比例	成交金额	占当期债券回购成交总额的比例	成交金额	占当期权证成交总额的比例
中金公司	-	-	-	-	-	-
中信建投	-	-	316,000,000.00	20.95%	-	-
东兴证券	-	-	222,000,000.00	14.72%	-	-
东方证券	-	-	189,000,000.00	12.53%	-	-
安信证券	-	-	-	-	-	-
华泰证券	-	-	207,000,000.00	13.73%	-	-
平安证券	-	-	59,500,000.00	3.95%	-	-
方正证券	-	-	206,000,000.00	13.66%	-	-
广发证券	-	-	30,000,000.00	1.99%	-	-
中投证券	-	-	-	-	-	-
中泰证券	-	-	-	-	-	-
兴业证券	-	-	-	-	-	-
海通证券	-	-	-	-	-	-
国泰君安	-	-	-	-	-	-
国盛证券	-	-	-	-	-	-
湘财证券	-	-	-	-	-	-
上海证券	-	-	-	-	-	-
爱建证券	-	-	-	-	-	-
山西证券	-	-	-	-	-	-
华宝证券	-	-	-	-	-	-
长江证券	-	-	-	-	-	-
中信证券	-	-	-	-	-	-
申万宏源	-	-	-	-	-	-

招商证券	-	-	-	-	-	-
德邦证券	-	-	-	-	-	-
国都证券	-	-	-	-	-	-
瑞银证券	-	-	278,500,000.00	18.47%	-	-

## §11 影响投资者决策的其他重要信息

### 11.1 报告期内单一投资者持有基金份额比例达到或超过20%的情况

注：本基金本报告期内未有单一投资者持有基金份额比例达到或超过20%的情况。

### 11.2 影响投资者决策的其他重要信息

注：无。

华泰柏瑞基金管理有限公司

2019年8月29日