

**深证 300 交易型开放式指数证券投资基金
更新招募说明书
(2019 年第 2 号)**

基金管理人：汇添富基金管理股份有限公司

基金托管人：中国工商银行股份有限公司

重要提示

本基金经 2011 年 6 月 7 日中国证券监督管理委员会证监许可【2011】886 号文核准募集。本基金基金合同于 2011 年 9 月 16 日正式生效。

基金管理人保证招募说明书的内容真实、准确、完整。本招募说明书经中国证监会核准，但中国证监会对本基金募集的核准，并不表明其对本基金的价值和收益作出实质性判断或保证，也不表明投资于本基金没有风险。

在投资本基金前，投资者应认真阅读本招募说明书，全面认识本基金产品的风险收益特征，并承担基金投资中出现的各类风险，包括：因整体政治、经济、社会等环境因素对证券价格产生影响而形成的系统性风险，个别证券特有的非系统性风险，由于基金投资者连续大量赎回基金产生的流动性风险，基金管理人在基金管理实施过程中产生的基金管理风险，本基金的特定风险，等等。

本基金更新招募说明书“基金的投资”章节中有关“风险收益特征”的表述是基于投资范围、投资比例、证券市场普遍规律等做出的概述性描述，代表了一般市场情况下本基金的长期风险收益特征。销售机构（包括基金管理人直销机构和其他销售机构）根据相关法律法规对本基金进行“销售适当性风险评价”，不同的销售机构采用的评价方法也不同，因此销售机构的基金产品“风险等级评价”与“基金的投资”章节中“风险收益特征”的表述可能存在不同，投资人在购买本基金时需按照销售机构的要求完成风险承受能力与产品风险之间的匹配检验。

基金管理人管理的其他基金的业绩并不构成对本基金业绩表现的保证。基金管理人承诺以恪尽职守、诚实信用、勤勉尽责的原则管理和运用基金资产，但不向投资者保证基金一定盈利，也不向投资者保证最低收益。

本基金招募说明书约定的基金产品资料概要编制、披露与更新要求，自《信息披露办法》实施之日起一年后开始执行。

本招募说明书更新截止日为 2019 年 10 月 21 日，有关财务数据和净值表现截止日为 2018 年 12 月 31 日。本招募说明书所载的财务数据未经审计。

目 录

一、绪言	1
二、释义	2
三、基金管理人	8
四、基金托管人	21
五、相关服务机构	26
六、基金的募集	28
七、基金合同的生效	36
八、基金份额折算和变更登记	37
九、基金份额的交易	38
十、基金份额的申购与赎回	40
十一、基金的投资	56
十二、基金的业绩	67
十三、基金的财产	69
十四、基金资产的估值	71
十五、基金的收益分配	76
十六、基金的费用与税收	78
十七、基金的会计与审计	81
十八、基金的信息披露	82
十九、风险揭示	88
二十、基金合同的变更、终止与基金财产的清算	91
二十一、基金合同的内容摘要	94
二十二、基金托管协议的内容摘要	112
二十三、对基金份额持有人的服务	129
二十四、其他应披露事项	130
二十五、招募说明书的存放及查阅方式	131
二十六、备查文件	132

一、绪言

本招募说明书依据《中华人民共和国证券投资基金法》(以下简称《基金法》)、《公开募集证券投资基金运作管理办法》(以下简称《运作办法》)、《证券投资基金销售管理办法》(以下简称《销售办法》)、《公开募集证券投资基金信息披露管理办法》(以下简称《信息披露办法》)、《公开募集开放式证券投资基金流动性风险管理规定》(以下简称《流动性风险管理规定》)及其他有关法律法规以及《深证 300 交易型开放式指数证券投资基金基金合同》(以下简称“基金合同”)编写。

本基金管理人承诺本招募说明书不存在任何虚假记载、误导性陈述或重大遗漏,并对其真实性、准确性、完整性承担法律责任。

深证 300 交易型开放式指数证券投资基金(以下简称“本基金”或“基金”)根据本招募说明书所载明的资料申请募集。本基金管理人没有委托或授权任何其他人提供未在本招募说明书中载明的信息,或对本招募说明书作任何解释或者说明。

本招募说明书根据本基金的基金合同编写,并经中国证监会核准。基金合同是约定基金当事人之间权利、义务的法律文件。本基金投资者自依基金合同取得基金份额,即成为本基金份额持有人和本基金合同当事人,其持有本基金份额的行为本身即表明其对基金合同的承认和接受,并按照《基金法》、基金合同及其他有关规定享有权利、承担义务。基金投资者欲了解本基金份额持有人的权利和义务,应详细查阅基金合同。

二、释义

本招募说明书中除非文意另有所指，下列词语具有如下含义：

基金合同	《深证 300 交易型开放式指数证券投资基金基金合同》及对本合同的任何有效的修订和补充
中国	中华人民共和国(仅为《基金合同》目的不包括香港特别行政区、澳门特别行政区及台湾地区)
法律法规	中国现时有效并公布实施的法律、行政法规、部门规章及规范性文件及其不时修改和补充
《基金法》	《中华人民共和国证券投资基金法》
《销售办法》	《证券投资基金销售管理办法》
《运作办法》	《公开募集证券投资基金运作管理办法》
《信息披露办法》	《公开募集证券投资基金信息披露管理办法》
《流动性风险管理规定》	《公开募集开放式证券投资基金流动性风险管理规定》
元	中国法定货币人民币元
基金或本基金	依据《基金合同》所募集的深证 300 交易型开放式指数证券投资基金
交易型开放式指数基金	《深圳证券交易所交易型开放式指数基金业务实施细则》定义的“交易型开放式指数基金”，即指经依法募集的，以跟踪特定证券指数为目标的开放式基金，其基金份额用组合证券进行申购、赎回，并在深圳证券交易所上市交易
联接基金	是指将其绝大部分基金财产投资于本基金，与本基金的投资目标类似，紧密跟踪标的指数表现，追求跟踪偏离度和跟踪误差最小化，采用开放式运作方式的基金
招募说明书	《深证 300 交易型开放式指数证券投资基金招募说

	说明书》及其更新
基金产品资料概要	《深证 300 交易型开放式指数证券投资基金基金产品资料概要》及其更新
托管协议	基金管理人与基金托管人签订的《深证 300 交易型开放式指数证券投资基金托管协议》及其任何有效修订和补充
发售公告	《深证 300 交易型开放式指数证券投资基金基金份额发售公告》
中国证监会	中国证券监督管理委员会
银行监管机构	中国银行业监督管理委员会或其他经国务院授权的机构
基金管理人	汇添富基金管理股份有限公司
基金托管人	中国工商银行股份有限公司
基金份额持有人	根据《基金合同》及相关文件合法取得本基金基金份额的投资者
代销机构	符合《销售办法》和中国证监会规定的其他条件，取得基金代销业务资格并接受基金管理人委托，代为办理本基金销售业务的机构，包括发售代理机构及申购赎回代理券商
销售机构	基金管理人及代销机构
基金销售网点	基金销售机构的销售网点
发售代理机构	指符合《销售办法》和中国证监会规定的其他条件，由基金管理人指定的代理本基金发售业务的机构
申购赎回代理券商	指基金管理人指定的办理本基金申购、赎回业务的证券公司，又称为代办证券公司
登记结算业务	《中国证券登记结算有限责任公司交易型开放式指数基金登记结算业务实施细则》定义的基金份额的登记、托管和结算业务
登记结算机构	中国证券登记结算有限责任公司

《基金合同》当事人	受《基金合同》约束，根据《基金合同》享受权利并承担义务的法律主体，包括基金管理人、基金托管人和基金份额持有人
个人投资者	符合法律法规规定的条件可以投资开放式证券投资基金的自然人
机构投资者	符合法律法规规定可以投资开放式证券投资基金的在中国合法注册登记并存续或经政府有关部门批准设立的并存续的企业法人、事业法人、社会团体和其他组织
合格境外机构投资者	符合《合格境外机构投资者境内证券投资管理暂行办法》及相关法律法规规定的可投资于中国境内合法募集的证券投资基金的中国境外的基金管理机构、保险公司、证券公司以及其他资产管理机构
投资者	个人投资者、机构投资者、合格境外机构投资者和法律法规或中国证监会允许购买开放式证券投资基金的其他投资者的总称
基金合同生效日	基金募集达到法律规定及《基金合同》约定的条件，基金管理人聘请法定机构验资并办理完毕基金备案手续，获得中国证监会书面确认之日
募集期	自基金份额发售之日起不超过 3 个月的期限
基金存续期	《基金合同》生效后合法存续的不定期之期间
日/天	公历日
月	公历月
工作日	深圳证券交易所的正常交易日
开放日	申购赎回代理券商办理本基金份额申购、赎回等业务的工作日
T 日	申购、赎回或办理其他基金业务的申请日
T+n 日	自 T 日起第 n 个工作日（不包含 T 日）
认购	在本基金募集期内投资者购买本基金基金份额的

发售	行为，投资者可以现金或股票方式申请认购 在本基金募集期内，销售机构向投资者销售本基金份额的行为
申购	基金投资者根据基金销售网点规定的手续，向基金管理人购买基金份额的行为。本基金的日常申购自《基金合同》生效后不超过 3 个月的时间开始办理
赎回	基金投资者根据基金销售网点规定的手续，将其持有的基金份额兑换为《基金合同》约定的对价资产的行为。本基金的日常赎回自《基金合同》生效后不超过 3 个月的时间开始办理
申购赎回清单	由基金管理人编制的用以公告申购对价、赎回对价等信息的文件
申购对价	指投资者申购基金份额时，按基金合同和招募说明书规定应交付的组合证券、现金替代、现金差额及其他对价
赎回对价	指投资者赎回基金份额时，基金管理人按基金合同和招募说明书规定应交付给赎回人的组合证券、现金替代、现金差额及其他对价
组合证券	指本基金标的指数所包含的全部或部分证券
标的指数	指深圳证券交易所编制并发布的深证 300 指数及其未来可能发生的变更
完全复制法	一种跟踪指数的方法。通过购买标的指数中的所有成份证券，并且按照每种成份证券在标的指数中的权重确定购买的比例以构建指数组合，达到复制指数的目的
现金替代	指申购、赎回过程中，投资者按基金合同和招募说明书的规定，用于替代组合证券中部分证券的一定数量的现金
现金差额	指最小申购、赎回单位的资产净值与按 T 日收盘

	价计算的最小申购、赎回单位中的组合证券市值和现金替代之差；投资者申购、赎回时应支付或应获得的现金差额根据最小申购、赎回单位对应的现金差额、申购或赎回的基金份额数计算
最小申购、赎回单位	指本基金申购份额、赎回份额的最低数量，投资者申购、赎回的基金份额应为最小申购、赎回单位的整数倍
基金份额参考净值	指深圳证券交易所交易时间内根据基金管理人提供的申购赎回清单和组合证券内各只证券的实时成交数据计算并发布的基金份额参考净值，简称 IOPV
预估现金部分	指由基金管理人计算并在 T 日申购赎回清单中公布的当日现金差额预估值，预估现金部分由申购赎回代理券商预先冻结
基金份额折算	指本基金建仓结束后，基金管理人根据本基金合同规定将投资者的基金份额进行变更登记的行为
转托管	投资者将其持有的同一基金账户下的基金份额从某一交易账户转入另一交易账户的业务
基金收益	基金投资所得的股票红利、股息、债券利息、票据投资收益、买卖证券差价、银行存款利息以及其他收益和因运用基金财产带来的成本或费用的节约
收益评价日	基金管理人计算本基金净值增长率与同期标的指数增长率差额之日
基金净值增长率	指收益评价日基金份额净值与基金份额折算日折算后的基金份额净值之比减去 100%
标的指数同期增长率	指收益评价日标的指数收盘值与基金份额折算日标的指数收盘值之比减去 100%
基金资产总值	基金所拥有的各类证券及票据价值、银行存款本息和本基金应收的申购基金款以及其他投资所形成

	的价值总和
基金资产净值	基金资产总值扣除负债后的净资产值
基金资产估值	计算评估基金资产和负债的价值，以确定基金资产净值的过程
指定媒介	中国证监会指定的用以进行信息披露的全国性报刊以及指定互联网网站（包括基金管理人网站、基金托管人网站、中国证监会基金电子披露网站）等媒介
不可抗力	本合同当事人不能预见、不能避免且不能克服的客观事件
流动性受限资产	指由于法律法规、监管、合同或操作障碍等原因无法以合理价格予以变现的资产，包括但不限于到期日在 10 个交易日以上的逆回购与银行定期存款（含协议约定有条件提前支取的银行存款）、停牌股票、流通受限的新股及非公开发行股票、资产支持证券、因发行人债务违约无法进行转让或交易的债券以及法律法规或中国证监会规定的其他流动性受限资产，如未来法律法规变动，基金管理人在履行适当程序后，可对上述流动性受限资产范围进行调整

三、基金管理人

(一) 基金管理人简况

名称：汇添富基金管理股份有限公司

住所：上海市黄浦区北京东路 666 号 H 区（东座）6 楼 H686 室

办公地址：上海市富城路 99 号震旦国际大楼 20 楼

法定代表人：李文

成立时间：2005 年 2 月 3 日

批准设立机关：中国证券监督管理委员会

批准设立文号：证监基金字[2005]5 号

注册资本：人民币 132,724,224 元

联系人：李鹏

联系电话：021-28932888

股东名称及其出资比例：

股东名称	股权比例
东方证券股份有限公司	35.412%
上海菁聚金投资管理合伙企业（有限合伙）	24.656%
上海上报资产管理有限公司	19.966%
东航金控有限责任公司	19.966%
合计	100%

(二) 主要人员情况

1、董事会成员

李文先生，2015 年 4 月 16 日担任董事长。国籍：中国，1967 年出生，厦门大学会计学博士。现任汇添富基金管理股份有限公司董事长。历任中国人民银行厦门市分行稽核处科长，中国人民银行杏林支行、国家外汇管理局杏林支局副行长、副局长，中国人民银行厦门市中心支行银行监管一处、二处副处长，东方证券有限责任公司资金财务管理总部副总经理，稽核总部总经理，东方证券股份有限公司资金财务管理总部总经理，汇添富基金管理股份有限公司督察长。

林福杰先生，2018 年 3 月 21 日担任董事。国籍：中国，1971 年出生，上海

交通大学工商管理硕士。现任东航金控有限责任公司总经理、党委副书记、东航集团财务有限责任公司董事长。曾任东航期货有限责任公司部门经理，东航集团财务有限责任公司副总经理，国泰人寿保险有限责任公司副总经理，东航金控有限责任公司党委书记、副总经理。

程峰先生，2016 年 11 月 20 日担任董事。国籍：中国，1971 年出生，上海交通大学工商管理硕士。现任上海报业集团副总经理，上海上报资产管理有限公司董事长，上海文化产权交易所股份有限公司董事长，上海瑞力投资基金管理有限公司董事长。历任上海市对外经济贸易委员会团委副书记、书记，上海机械进出口(集团)有限公司副总裁，上海市对外经济贸易委员会技术进口处副处长，上海市对外经济贸易委员会科技发展与技术贸易处副处长、处长，上海国际集团有限公司办公室、信息中心主任，上海国际集团有限公司行政管理总部总经理，上海国际集团金融服务有限公司党委副书记、总经理，上海国际集团金融服务有限公司党委书记、董事长、总经理，上海国际集团金融服务有限公司党委书记、董事长，上海国有资产经营有限公司党委书记、董事长。

张晖先生，2015 年 4 月 16 日担任董事，总经理。国籍：中国，1971 年出生，上海财经大学数量经济学硕士。现任汇添富基金管理股份有限公司总经理，汇添富资本管理有限公司董事长。历任申银万国证券研究所高级分析师，富国基金管理有限公司高级分析师、研究主管和基金经理，汇添富基金管理股份有限公司副总经理、投资总监、投资决策委员会副主席，曾担任中国证券监督管理委员会第十届和第十一届发行审核委员会委员。

林志军先生，2015 年 4 月 16 日担任独立董事。国籍：中国香港，1955 年出生，厦门大学经济学博士，加拿大 Saskatchewan 大学工商管理理学硕士。现任澳门科技大学副校长兼商学院院长、教授、博导。历任福建省科学技术委员会计划财务处会计，五大国际会计师事务所 Touche Ross International(现为德勤) 加拿大多伦多分所审计员，厦门大学会计师事务所副主任会计师，厦门大学经济学院讲师、副教授，伊利诺大学(University of Illinois)国际会计教育与研究中心访问学者，美国斯坦福大学(Stanford University)经济系访问学者，加拿大 Lethbridge 大学管理学院会计学讲师、副教授 (tenured)，香港大学商学院访问教授，香港浸会大学商学院会计与法律系教授，博导，系主任。

杨燕青女士，2011 年 12 月 19 日担任独立董事，国籍：中国，1971 年出生，复旦大学经济学博士。现任《第一财经日报》副总编辑，第一财经研究院院长，国家金融与发展实验室特邀高级研究员，上海政协委员，《第一财经日报》创始编委之一，第一财经频道高端对话节目《经济学人》等栏目创始人和主持人，《波士堂》等栏目资深评论员。2002-2003 年期间受邀成为约翰-霍普金斯大学访问学者。

2、监事会成员

任瑞良先生，2004 年 10 月 20 日担任监事，2015 年 6 月 30 日担任监事会主席。国籍：中国，1963 年出生，大学学历，会计师、非执业注册会计师职称。现任上海报业集团上海上报资产管理有限公司副总经理。历任文汇新民联合报业集团财务中心财务主管，文汇新民联合报业集团文新投资公司财务主管、总经理助理、副总经理等。

王如富先生，2015 年 9 月 8 日担任监事。国籍：中国，1973 年出生，硕士研究生，注册会计师。现任东方证券股份有限公司董事会秘书兼董事会办公室主任。历任申银万国证券计划统筹总部综合计划部专员、发展协调办公室专员，金信证券规划发展总部总经理助理、秘书处副主任（主持工作），东方证券研究所证券市场战略资深研究员、董事会办公室资深主管、主任助理、副主任。

毛海东先生，2015 年 6 月 30 日担任监事，国籍：中国，1978 年出生，国际金融学硕士。现任东航金控有限责任公司总经理助理兼财富管理中心总经理。曾任职于东航期货有限责任公司，东航集团财务有限责任公司。

王静女士，2008 年 2 月 23 日担任职工监事，国籍：中国，1977 年出生，中加商学院工商管理硕士。现任汇添富基金管理股份有限公司互联网金融部总监。曾任职于中国东方航空集团公司宣传部，东航金控有限责任公司研究发展部。

林旋女士，2008 年 2 月 23 日担任职工监事，国籍：中国，1977 年出生，华东政法学院法学硕士。现任汇添富基金管理股份有限公司董事会办公室副总监，汇添富资本管理有限公司监事。曾任职于东方证券股份有限公司办公室。

陈杰先生，2013 年 8 月 8 日担任职工监事，国籍：中国，1979 年出生，北京大学理学博士。现任汇添富基金管理股份有限公司综合办公室副总监。曾任职于罗兰贝格管理咨询有限公司，泰科电子（上海）有限公司能源事业部。

3、高管人员

李文先生，董事长。（简历请参见上述董事会成员介绍）

张晖先生，2015 年 6 月 25 日担任总经理。（简历请参见上述董事会成员介绍）

雷继明先生，2012 年 3 月 7 日担任副总经理。国籍：中国，1971 年出生，工商管理硕士。历任中国民族国际信托投资公司网上交易部副总经理，中国民族证券有限责任公司营业部总经理、经纪业务总监、总裁助理。2011 年 12 月加盟汇添富基金管理股份有限公司，现任公司副总经理。

娄焱女士，2013 年 1 月 7 日担任副总经理。国籍：中国，1971 年出生，金融经济学硕士。曾在赛格国际信托投资股份有限公司、华夏证券股份有限公司、嘉实基金管理有限公司、招商基金管理有限公司、华夏基金管理有限公司以及富达基金北京与上海代表处工作，负责投资银行、证券投资研究，以及基金产品策划、机构理财等管理工作。2011 年 4 月加入汇添富基金管理股份有限公司，现任公司副总经理。

袁建军先生，2015 年 8 月 5 日担任副总经理。国籍：中国，1972 年出生，金融学硕士。历任华夏证券股份有限公司研究所行业二部副经理，汇添富基金管理股份有限公司基金经理、专户投资总监、总经理助理，并于 2014 年至 2015 年期间担任中国证券监督管理委员会第十六届主板发行审核委员会专职委员。2005 年 4 月加入汇添富基金管理股份有限公司，现任汇添富基金管理股份有限公司副总经理、投资决策委员会主席。

李骁先生，2017 年 3 月 3 日担任副总经理。国籍：中国，1969 年出生，武汉大学金融学硕士。历任厦门建行计算机处副处长，厦门建行信用卡部副处长、处长，厦门建行信息技术部处长，建总行北京开发中心负责人，建总行信息技术管理部副总经理，建总行信息技术管理部副总经理兼北京研发中心主任，建总行信息技术管理部资深专员（副总经理级）。2016 年 9 月加入汇添富基金管理股份有限公司，现任汇添富基金管理股份有限公司副总经理、首席技术官。

李鹏先生，2015 年 6 月 25 日担任督察长。国籍：中国，1978 年出生，上海财经大学经济学博士，历任上海证监局主任科员、副处长，上海农商银行同业金融部副总经理，汇添富基金管理股份有限公司稽核监察总监。2015 年 3 月加入

汇添富基金管理股份有限公司，现任汇添富基金管理股份有限公司督察长。

4、基金经理

(1) 现任基金经理

赖中立先生，国籍：中国，学历：北京大学中国经济研究中心金融学硕士，12年证券从业经验。曾任泰达宏利基金管理有限公司风险管理分析师。2010年8月加入汇添富基金管理股份有限公司，历任金融工程部分析师、基金经理助理。2012年11月1日至今任汇添富黄金及贵金属基金(LOF)的基金经理，2014年3月6日至今任汇添富恒生指数分级(QDII)基金的基金经理，2015年1月6日至今任汇添富深证300ETF基金、汇添富深证300ETF基金联接基金的基金经理，2015年5月26日至2016年7月13日任汇添富香港优势混合基金的基金经理，2016年12月29日至今任汇添富中证环境治理指数(LOF)基金的基金经理，2017年5月18日至今任汇添富优选回报混合基金的基金经理，2017年11月24日至今任汇添富中证港股通高股息投资指数(LOF)基金的基金经理。

过蓓蓓女士，国籍：中国，学历：中国科学技术大学金融工程博士研究生，8年证券从业经验。从业经历：曾任国泰基金管理有限公司金融工程部助理分析师、量化投资部基金经理助理。2015年6月加入汇添富基金管理股份有限公司任基金经理助理，2015年8月3日至今任中证主要消费ETF基金、中证医药卫生ETF基金、中证能源ETF基金、中证金融地产ETF基金、汇添富中证主要消费ETF联接基金的基金经理，2015年8月18日至今任汇添富深证300ETF基金、汇添富深证300ETF基金联接基金的基金经理，2016年12月22日至今任汇添富中证生物科技指数(LOF)基金的基金经理，2016年12月29日至今任汇添富中证中药指数(LOF)基金的基金经理，2018年5月23日至今任汇添富中证新能源汽车产业指数(LOF)基金的基金经理，2018年10月23日至今任中证银行ETF基金的基金经理，2019年3月26日至今任添富中证医药ETF联接基金的基金经理，2019年4月15日至今任添富中证银行ETF联接基金的基金经理。

(2) 历任基金经理

吴振翔先生，2011年9月16日至2013年11月7日任深证300交易型开放式指数证券投资基金的基金经理。

汪洋先生，2013年9月13日至2015年1月6日任深证300交易型开放式指数证券

投资基金的基金经理。

5、投资决策委员会

主席：袁建军先生（副总经理）

成员：韩贤旺先生（首席经济学家）、王栩（权益投资总监）、陆文磊（总经理助理，固定收益投资总监）、劳杰男（研究总监）

6、上述人员之间不存在近亲属关系。

（三）基金管理人的职责

根据《基金法》、《运作办法》及其他法律、法规的规定，基金管理人应履行以下职责：

- 1、依法募集基金，办理或者委托经中国证监会认定的其他机构代为办理基金份额的发售、申购、赎回和登记事宜；
- 2、办理基金备案手续；
- 3、对所管理的不同基金财产分别管理、分别记账，进行证券投资；
- 4、按照基金合同的约定确定基金收益分配方案，及时足额向基金份额持有人分配收益；
- 5、进行基金会计核算并编制基金财务会计报告；
- 6、编制基金季度报告、中期报告和年度报告；
- 7、计算并公告基金净值信息，确定基金份额申购、赎回价格；
- 8、办理与基金财产管理业务活动有关的信息披露事项；
- 9、召集基金份额持有人大会；
- 10、保存基金财产管理业务活动的记录、账册、报表和其他相关资料；
- 11、以基金管理人名义，代表基金份额持有人利益行使诉讼权利或者实施其他法律行为；
- 12、有关法律法规、中国证监会和《基金合同》规定的其它职责。

（四）基金管理人和基金经理的承诺

1、本基金管理人承诺严格遵守现行有效的相关法律、法规、规章、基金合同和中国证监会的有关规定，建立健全内部控制制度，采取有效措施，防止违反现行有效的有关法律、法规、规章、基金合同和中国证监会有关规定的行为发生。

2、本基金管理人承诺严格遵守《中华人民共和国证券法》、《基金法》及

有关法律法规，建立健全的内部控制制度，采取有效措施，防止下列行为发生：

- (1) 将其固有财产或者他人财产混同于基金财产从事证券投资；
- (2) 不公平地对待其管理的不同基金财产；
- (3) 利用基金财产为基金份额持有人以外的第三人谋取利益；
- (4) 向基金份额持有人违规承诺收益或者承担损失；
- (5) 法律法规或中国证监会禁止的其他行为。

3、本基金管理人承诺加强人员管理，强化职业操守，督促和约束员工遵守国家有关法律、法规及行业规范，诚实信用、勤勉尽责，不从事以下活动：

- (1) 越权或违规经营；
- (2) 违反基金合同或托管协议；
- (3) 故意损害基金份额持有人或其他基金相关机构的合法权益；
- (4) 在向中国证监会报送的资料中弄虚作假；
- (5) 拒绝、干扰、阻挠或严重影响中国证监会依法监管；
- (6) 玩忽职守、滥用职权；
- (7) 违反现行有效的有关法律、法规、规章、基金合同和中国证监会的有关规定，泄漏在任职期间知悉的有关证券、基金的商业秘密，尚未依法公开的基金投资内容、基金投资计划等信息；

(8) 违反证券交易所业务规则，利用对敲、倒仓等手段操纵市场价格，扰乱市场秩序；

- (9) 贬损同行，以抬高自己；
- (10) 以不正当手段谋求业务发展；
- (11) 有悖社会公德，损害证券投资基金人员形象；
- (12) 在公开信息披露和广告中故意含有虚假、误导、欺诈成分；
- (13) 其他法律、行政法规以及中国证监会禁止的行为。

4、基金经理承诺

(1) 依照有关法律、法规和基金合同的规定，本着谨慎勤勉的原则为基金份额持有人谋取最大利益；

- (2) 不利用职务之便为自己及其代理人、受雇人或任何第三人谋取利益；
- (3) 不违反现行有效的有关法律法规、基金合同和中国证监会的有关规定，

泄漏在任职期间知悉的有关证券、基金的商业秘密、尚未依法公开的基金投资内容、基金投资计划等信息；

(4) 不从事损害基金财产和基金份额持有人利益的证券交易及其他活动。

(五) 基金管理人的风险管理体系

本基金管理人将经营管理中的主要风险划分为投资风险、合规风险、营运风险和道德风险四大类，其中，投资风险主要包括市场风险、信用风险、流动性风险等。针对上述各类风险，基金管理人建立了一套完整的风险管理体系。

1、风险管理原则

基金管理人风险管理体系的构建遵循以下六项基本原则：

(1) 营造良好的风险管理文化和内部控制环境，使风险意识贯穿到每位员工、各个岗位和经营管理的各个环节。

(2) 建立完善的风险管理组织体系，切实保证风险管理部门的独立性和权威性，使其有效地发挥职能作用。

(3) 确保风险管理制度的严肃性，保证风险管理制度在投资管理和经营活动过程中得到切实有效的执行。

(4) 运用合理有效的风险指标和模型，实现风险事前配置和预警、事中实时监控、事后评估和反馈的全程嵌入式投资风险管理模式。

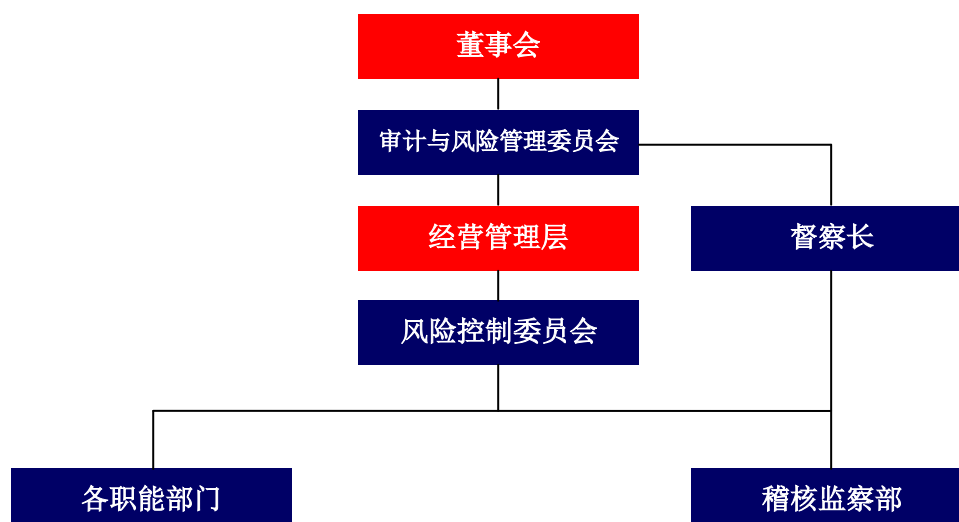
(5) 建立和推进员工职业守则教育和专业培训体系，确保员工具备良好的职业操守和充分的职责胜任能力。

(6) 建立风险事件学习机制，认真剖析各类风险事件，汲取经验和教训，不断完善风险管理体系。

2、风险管理组织架构

本基金管理人建立了董事会、经营管理层、风险管理部门、各职能部门四级风险管理组织架构，并明确了相应的风险管理职能。

汇添富风险管理组织结构图



(1) 董事会对公司风险管理负有最终责任，董事会下设风险管理委员会与督察长。风险管理委员会主要负责审核和指导公司的风险管理政策，对公司的整体风险水平、风险控制措施的实施情况进行评价。督察长负责组织指导公司监察稽核工作，监督检查受托资产和公司运作的合法合规情况及公司内部风险控制情况。

(2) 经营管理层负责风险管理政策、风险控制措施的制定和落实，经营管理层下设风险控制委员会。风险控制委员会主要负责审议风险管理制度和流程，处置重大风险事件，促进风险管理文化的形成。

(3) 稽核监察部是风险管理的职能部门。稽核监察部负责投资组合市场风险、信用风险、流动性风险、合规风险、营运风险、道德风险等的管理。

(4) 各职能部门负责从经营管理的各业务环节上贯彻落实风险管理措施，执行风险识别、风险测量、风险控制、风险评价和风险报告等风险管理程序，并持续完善相应的内部控制制度和流程。

3、风险管理内容

本基金管理人的风险管理包括风险识别、风险测量、风险控制、风险评价、风险报告等内容。

(1) 风险识别是指对现实以及潜在的各种风险加以判断、归类 and 鉴定风险性质的过程。

(2) 风险测量是指估计和预测风险发生的概率和可能造成的损失，并根据这两个因素的结合来衡量风险大小的程度。

(3) 风险控制是指采取相应的措施，监控和防止各种风险的发生，实现以合理的成本在最大限度内防范风险和减轻损失。

(4) 风险评价是指分析风险识别、风险测量和风险控制的执行情况和运行效果的过程。

(5) 风险报告是指将风险事件及处置、风险评价情况以一定程序进行报告的过程。

(六) 基金管理人的内部控制制度

内部控制是指基金管理人为防范和化解风险，保证经营运作符合基金管理人发展规划，在充分考虑内外部环境的基础上，通过建立组织机制、运用管理方法、实施控制程序与控制措施而形成的系统。

基金管理人结合自身具体情况，建立了科学合理、控制严密、运行高效的内部控制体系，并制定了科学完善的内部控制制度。

1、内部控制目标

(1) 保证基金管理人经营运作遵守国家法律法规和行业监管规则，自觉形成守法经营、规范运作的经营思想和经营理念。

(2) 防范和化解经营风险，提高经营管理效益，确保经营业务的稳健运行和受托资产的安全完整，实现持续、稳定、健康发展。

(3) 确保基金管理人和基金财务及其他信息的真实、准确、及时、完整。

2、内部控制原则

(1) 健全性原则。内部控制机制覆盖基金管理人的各项业务、各个部门和各级人员，并渗透到决策、执行、监督、反馈等各个环节。

(2) 有效性原则。通过科学的内部控制手段和方法，建立合理的内部控制程序，维护内部控制的有效执行。

(3) 独立性原则。基金管理人各机构、部门和岗位职责保持相对独立，基金资产、固有财产、其他资产的运作相互分离。

(4) 相互制约原则。基金管理人内部部门和岗位的设置权责分明、相互制衡。

(5) 成本效益原则。基金管理人运用科学化的经营管理方法降低运作成本，提高经济效益，以合理的控制成本达到最佳的内部控制效果。

3、内部控制内容

基金管理人的内部控制要求建立：不相容职务相分离的机制、完善的岗位责任制、规范的岗位管理措施、完整的信息资料保全系统、严格的授权控制、有效的风险防范系统和快速反应机制等。

基金管理人遵守国家有关法律法规，遵循合法合规性原则、全面性原则、审慎性原则和适时性原则，制订了系统完善的内部控制制度。内部控制的内容包括投资管理业务控制、信息披露控制、信息技术系统控制、会计系统控制以及内部稽核控制等。

（1）投资管理业务控制

基金管理人通过规范投资业务流程，分层次强化投资风险控制。公司根据投资管理业务不同阶段的性质和特点，制定了完善的管理规章、操作流程和岗位手册，明确揭示不同业务可能存在的风险，分别采取不同措施进行控制。

针对投资研究业务，基金管理人制定了《汇添富基金管理股份有限公司投资研究部制度》，对研究工作的业务流程、研究报告质量评价，研究与投资的交流渠道等都做了明确的规定；对于投资决策业务，基金管理人制定了《汇添富基金管理股份有限公司投资管理制度》，保证投资决策严格遵守法律法规的有关规定，符合基金合同所规定的要求，同时设立了汇添富投资风险评估与管理制度以及投资管理业绩评价体系；对于基金交易业务，基金管理人将实行集中交易与防火墙制度，建立交易监测系统、预警系统和交易反馈系统，完善相关的安全设施，交易流程将严格按照“审核—执行—反馈—复核—存档”的程序进行，防止不正当关联交易损害基金份额持有人利益。

（2）信息披露控制

基金管理人通过完善信息披露制度，确保基金份额持有人及时完整地了解基金信息。基金管理人按照法律、法规和中国证监会有关规定，建立了《汇添富基金管理股份有限公司信息披露管理制度》，指定了信息披露责任人负责信息披露工作，进行信息的组织、审核和发布，并将定期对信息披露进行检查和评价，保证公开披露的信息真实、准确、完整。

（3）信息技术系统控制

基金管理人建立了先进的信息技术系统和完善的信息技术管理制度。基金管

理人的信息技术系统由先进的计算机系统构成，通过了国家、金融行业软件工程标准的认证，并有完整的技术资料。基金管理人制定了严格的信息技术岗位责任制度、门禁制度、内外网分离制度等管理措施，对电子信息数据进行即时保存和备份，重要数据实行异地备份并且长期保存，确保了系统可靠、稳定、安全地运行。在人员控制方面，对信息技术人员进行有关信息系统安全的统一培训和考核；信息技术人员之间定期轮换岗位。

（4）会计系统控制

基金管理人通过建立严格的会计系统控制措施，确保会计核算正常运转。基金管理人根据《中华人民共和国会计法》、《金融企业会计制度》、《证券投资基金会计核算办法》、《企业财务通则》等国家有关法律、法规制订了基金会计制度、公司财务制度、会计工作操作流程和会计岗位工作手册。通过事前防范、事中检查、事后监督的方式发现、堵截、杜绝基金会计核算中存在的各种风险。具体措施包括：采用了目前最先进的基金核算软件；基金会计严格执行复核制度；基金会计核算采用基金管理人与托管银行双人同步独立核算、相互核对的方式；每日制作基金会计核算估值系统电子数据的备份，同时打印保存书面的记账凭证、各类会计报表、统计报表，并由专人保存原始记账凭证等。

（5）内部稽核控制

基金管理人通过建立独立的监察稽核制度，确保内部控制的有效性。基金管理人设立督察长，督察长可以列席基金管理人召开的任何会议，调阅相关档案，就内部控制制度的执行情况独立地履行检查、评价、报告、建议职能。督察长定期和不定期向董事会报告公司内部控制执行情况。

另外，在经营管理层设立稽核监察部门，配备充足合格的稽核监察人员，并制订了《汇添富基金管理股份有限公司稽核监察制度》，明确规定了稽核监察部门及内部各岗位的职责和工作流程，监督各业务部门和人员遵守法律、法规和规章的有关情况；检查各业务部门和人员执行内部控制制度、各项管理制度和业务规章的情况。

4、基金管理人关于内部合规控制声明书

- （1）基金管理人承诺以上关于内部控制的披露真实、准确；
- （2）基金管理人承诺根据市场变化和基金管理人业务发展不断完善内部风

险控制制度。

四、基金托管人

一、基金托管人基本情况

名称：中国工商银行股份有限公司

注册地址：北京市西城区复兴门内大街 55 号

成立时间：1985 年 11 月 22 日

法定代表人：陈四清

注册资本：人民币 35,640,625.7089 万元

联系电话：010-66105799

联系人：郭明

二、主要人员情况

截至 2019 年 6 月，中国工商银行资产托管部共有员工 213 人，平均年龄 33 岁，95%以上员工拥有大学本科以上学历，高管人员均拥有研究生以上学历或高级技术职称。

三、基金托管业务经营情况

作为中国大陆托管服务的先行者，中国工商银行自 1998 年在国内首家提供托管服务以来，秉承“诚实信用、勤勉尽责”的宗旨，依靠严密科学的风险管理和内部控制体系、规范的管理模式、先进的营运系统和专业的服务团队，严格履行资产托管人职责，为境内外广大投资者、金融资产管理机构和企业客户提供安全、高效、专业的托管服务，展现优异的市场形象和影响力。建立了国内托管银行中最丰富、最成熟的产品线。拥有包括证券投资基金、信托资产、保险资产、社会保障基金、基本养老保险、企业年金基金、QFII 资产、QDII 资产、股权投资基金、证券公司集合资产管理计划、证券公司定向资产管理计划、商业银行信贷资产证券化、基金公司特定客户资产管理、QDII 专户资产、ESCROW 等门类齐全的托管产品体系，同时在国内率先开展绩效评估、风险管理等增值服务，可以为各类客户提供个性化的托管服务。截至 2019 年 6 月，中国工商银行共托管证券投资基金 977 只。自 2003 年以来，本行连续十六年获得香港《亚洲货币》、英国《全球托管人》、香港《财资》、美国《环球金融》、内地《证券时报》、《上海证券报》等境内外权威财经媒体评选的 68 项最佳托管银行大奖；是获得奖项最多的国内托管银行，优良的

服务品质获得国内外金融领域的持续认可和广泛好评。

四、基金托管人的内部控制制度

中国工商银行资产托管部自成立以来，各项业务飞速发展，始终保持在资产托管行业的优势地位。这些成绩的取得，是与资产托管部“一手抓业务拓展，一手抓内控建设”的做法是分不开的。资产托管部非常重视改进和加强内部风险管理工作，在积极拓展各项托管业务的同时，把加强风险防范和控制的力度，精心培育内控文化，完善风险控制机制，强化业务项目全过程风险管理作为重要工作来做。从 2005 年至今共十二次顺利通过评估组织内部控制和安全措施最权威的 ISAE3402 审阅，全部获得无保留意见的控制及有效性报告。充分表明独立第三方对中国工商银行托管服务在风险管理、内部控制方面的健全性和有效性的全面认可，也证明中国工商银行托管服务的风险控制能力已经与国际大型托管银行接轨，达到国际先进水平。目前，ISAE3402 审阅已经成为年度化、常规化的内控工作手段。”

1、内部风险控制目标

保证业务运作严格遵守国家有关法律法规和行业监管规则，强化和建立守法经营、规范运作的经营思想和经营风格，形成一个运作规范化、管理科学化、监控制度化的内控体系；防范和化解经营风险，保证托管资产的安全完整；维护持有人的权益；保障资产托管业务安全、有效、稳健运行。

2、内部风险控制组织结构

中国工商银行资产托管业务内部风险控制组织结构由中国工商银行稽核监察部门（内控合规部、内部审计局）、资产托管部内设风险控制处及资产托管部各业务处室共同组成。总行稽核监察部门负责制定全行风险管理政策，对各业务部门风险控制工作进行指导、监督。资产托管部内部设置专门负责稽核监察工作的内部风险控制处，配备专职稽核监察人员，在总经理的直接领导下，依照有关法律规章，对业务的运行独立行使稽核监察职权。各业务处室在各自职责范围内实施具体的风险控制措施。

3、内部风险控制原则

(1) 合法性原则。内控制度应当符合国家法律法规及监管机构的监管要求，并贯穿于托管业务经营管理活动的始终。

(2) 完整性原则。托管业务的各项经营管理活动都必须有相应的规范程序和监督制约；监督制约应渗透到托管业务的全过程和各个操作环节，覆盖所有的部门、岗位和人员。

(3) 及时性原则。托管业务经营活动必须在发生时能准确及时地记录；按照“内控优先”的原则，新设机构或新增业务品种时，必须做到已建立相关的规章制度。

(4) 审慎性原则。各项业务经营活动必须防范风险，审慎经营，保证基金资产和其他委托资产的安全与完整。

(5) 有效性原则。内控制度应根据国家政策、法律及经营管理的需要适时修改完善，并保证得到全面落实执行，不得有任何空间、时限及人员的例外。

(6) 独立性原则。设立专门履行托管人职责的管理部门；直接操作人员和控制人员必须相对独立，适当分离；内控制度的检查、评价部门必须独立于内控制度的制定和执行部门。

4、内部风险控制措施实施

(1) 严格的隔离制度。资产托管业务与传统业务实行严格分离，建立了明确的岗位职责、科学的业务流程、详细的操作手册、严格的人员行为规范等一系列规章制度，并采取了良好的防火墙隔离制度，能够确保资产独立、环境独立、人员独立、业务制度和管理独立、网络独立。

(2) 高层检查。主管行领导与部门高级管理层作为工行托管业务政策和策略的制定者和管理者，要求下级部门及时报告经营管理情况和特别情况，以检查资产托管部在实现内部控制目标方面的进展，并根据检查情况提出内部控制措施，督促职能管理部门改进。

(3) 人事控制。资产托管部严格落实岗位责任制，建立“自控防线”、“互控防线”、“监控防线”三道控制防线，健全绩效考核和激励机制，树立“以人为本”的内控文化，增强员工的责任心和荣誉感，培育团队精神和核心竞争力。并通过进行定期、定向的业务与职业道德培训、签订承诺书，使员工树立风险防范与控制理念。

(4) 经营控制。资产托管部通过制定计划、编制预算等方法开展各种业务营销活动、处理各项事务，从而有效地控制和配置组织资源，达到资源利用和效

益最大化目的。

(5) 内部风险管理。资产托管部通过稽核监察、风险评估等方式加强内部风险管理，定期或不定期地对业务运作状况进行检查、监控，指导业务部门进行风险识别、评估，制定并实施风险控制措施，排查风险隐患。

(6) 数据安全控制。我们通过业务操作区相对独立、数据和传真加密、数据传输线路的冗余备份、监控设施的运用和保障等措施来保障数据安全。

(7) 应急准备与响应。资产托管业务建立专门的灾难恢复中心，制定了基于数据、应用、操作、环境四个层面的完备的灾难恢复方案，并组织员工定期演练。为使演练更加接近实战，资产托管部不断提高演练标准，从最初的按照预订时间演练发展到现在的“随机演练”。从演练结果看，资产托管部完全有能力在发生灾难的情况下两个小时内恢复业务。

5、资产托管部内部风险控制情况

(1) 资产托管部内部设置专职稽核监察部门，配备专职稽核监察人员，在总经理的直接领导下，依照有关法律规章，全面贯彻落实全程监控思想，确保资产托管业务健康、稳定地发展。

(2) 完善组织结构，实施全员风险管理。完善的风险管理体系需要从上至下每个员工的共同参与，只有这样，风险控制制度和措施才会全面、有效。资产托管部实施全员风险管理，将风险控制责任落实到具体业务部门和业务岗位，每位员工对自己岗位职责范围内的风险负责，通过建立纵向双人制、横向多部门制的内部组织结构，形成不同部门、不同岗位相互制衡的组织结构。

(3) 建立健全规章制度。资产托管部十分重视内控制度的建设，一贯坚持把风险防范和控制的理念和方法融入岗位职责、制度建设和工作流程中。经过多年努力，资产托管部已经建立了一整套内部风险控制制度，包括：岗位职责、业务操作流程、稽核监察制度、信息披露制度等，覆盖所有部门和岗位，渗透各项业务过程，形成各个业务环节之间的相互制约机制。

(4) 内部风险控制始终是托管部工作重点之一，保持与业务发展同等地位。资产托管业务是商业银行新兴的中间业务，资产托管部从成立之日起就特别强调规范运作，一直将建立一个系统、高效的风险防范和控制体系作为工作重点。随着市场环境的变化和托管业务的快速发展，新问题、新情况不断出现，资产托管

部始终将风险管理放在与业务发展同等重要的位置，视风险防范和控制为托管业务生存和发展的生命线。

五、基金托管人对基金管理人运作基金进行监督的方法和程序

根据《基金法》、基金合同、托管协议和有关基金法规的规定，基金托管人对基金的投资范围和投资对象、基金投融资比例、基金投资禁止行为、基金参与银行间债券市场、基金资产净值的计算、基金份额净值计算、应收资金到账、基金费用开支及收入确定、基金收益分配、相关信息披露、基金宣传推介材料中登载基金业绩表现数据等进行监督和核查，其中对基金的投资比例的监督和核查自基金合同生效之后六个月开始。

基金托管人发现基金管理人违反《基金法》、基金合同、基金托管协议或有关基金法律法规规定的行为，应及时以书面形式通知基金管理人限期纠正，基金管理人收到通知后应及时核对，并以书面形式对基金托管人发出回函确认。在限期内，基金托管人有权随时对通知事项进行复查，督促基金管理人改正。基金管理人未能在限期内纠正的，基金托管人应报告中国证监会。

基金托管人发现基金管理人重大违规行为，应立即报告中国证监会，同时通知基金管理人限期纠正。

五、相关服务机构

一、基金销售机构

1、直销机构

(1) 汇添富基金管理股份有限公司直销中心

住所：上海市黄浦区北京东路 666 号 H 区（东座）6 楼 H686 室

办公地址：上海市浦东新区樱花路 868 号建工大唐国际广场 A 座 7 楼

法定代表人：李文

电话：（021）28932893

传真：（021）50199035 或（021）50199036

联系人：陈卓膺

客户服务电话：400-888-9918（免长途话费）

邮箱：guitai@htfund.com

网址：www.99fund.com

(2) 汇添富基金管理股份有限公司网上直销系统（trade.99fund.com）

2、申购赎回代理券商

中信建投证券股份有限公司、华泰证券股份有限公司、中国民族证券有限责任公司、招商证券股份有限公司、信达证券股份有限公司

3、二级市场交易代理券商

包括具有经纪业务资格及深圳证券交易所会员资格的所有证券公司。

4、基金管理人可根据有关法律法规要求，选择其他符合要求的机构代理销售本基金或变更上述发售代理机构。

(二) 登记结算机构

名称：中国证券登记结算有限责任公司

地址：北京市西城区太平桥大街 17 号

法定代表人：金颖

联系人：严峰

电话：（0755）25946013

传真：（0755）25987122

(三) 律师事务所和经办律师

名称：上海市通力律师事务所

住所：上海市银城中路 68 号时代金融中心 19 楼

负责人：俞卫锋

电话：(021) 31358666

传真：(021) 31358600

经办律师：吕红、黎明

联系人：陈颖华

(四) 会计师事务所和经办注册会计师

名称：安永华明会计师事务所（特殊普通合伙）

住所：北京市东城区东长安街 1 号东方广场安永大楼 17 层

办公地址：北京市东城区东长安街 1 号东方广场安永大楼 17 层

邮政编码：100738

执行事务合伙人：毛鞍宁

电话：010-58153000

传真：010-85188298

业务联系人：徐艳

经办会计师：徐艳、许培菁

六、基金的募集

本基金由基金管理人依照《基金法》、《运作办法》、《销售办法》、《信息披露办法》等有关法律法规以及基金合同的规定，经 2011 年 6 月 7 日中国证监会证监许可【2011】886 号文件核准募集。

（一）基金的类型及存续期间

- 1、基金类型：股票型证券投资基金
- 2、基金运作方式：交易型开放式
- 3、存续期间：不定期

（二）募集期限

自基金份额发售之日起不超过 3 个月，具体发售时间以发售公告为准。

（三）募集对象

符合法律法规规定的个人投资者、机构投资者及合格境外机构投资者，以及法律法规或中国证监会允许购买证券投资基金的其他投资者。

（四）募集规模上限

本基金不设定募集规模上限。

（五）发售方式

投资者可选择网上现金认购、网下现金认购和网下股票认购 3 种方式。

网上现金认购是指投资者通过基金管理人指定的发售代理机构用深圳证券交易所网上系统以现金进行的认购；网下现金认购是指投资者通过基金管理人以现金进行认购；网下股票认购是指投资者通过基金管理人及其指定的发售代理机构以股票进行认购。网上现金认购、网下现金认购和网下股票认购的具体安排详见招募说明书的相关规定。

基金投资者在募集期内可多次认购，认购一经受理不得撤销。

基金份额发售机构认购申请的受理并不代表该申请一定成功，而仅代表发售机构确实接收到认购申请。认购的确认以登记结算机构或基金管理公司的确认结果为准。

（六）募集场所

投资人应当在基金管理人及其指定发售代理机构办理基金发售业务的营业

场所或按基金管理人、发售代理机构提供的其他方式办理基金份额的认购。发售代理机构名单和联系方式见本招募说明书“相关服务机构”章节“基金份额发售机构”部分和本基金发售公告。

（七）基金份额面值和认购价格

本基金基金份额发售面值为人民币 1.00 元，认购价格为 1.00 元。

（八）认购开户

1、投资者认购本基金时需具有深圳证券交易所 A 股账户或证券投资基金账户。

（1）已有深圳 A 股账户或证券投资基金账户的投资者不必再办理开户手续。

（2）尚无深圳 A 股账户或证券投资基金账户的投资者，需在认购前持本人身份证到中国证券登记结算有限责任公司深圳分公司的开户代理机构办理深圳 A 股账户或证券投资基金账户的开户手续。有关开设深圳 A 股账户和证券投资基金账户的具体程序和办法，请到各开户网点详细咨询有关规定。

2、账户使用注意事项

（1）证券投资基金账户只能进行基金的现金认购及二级市场交易，如投资者需要参与网下股票认购或基金的申购、赎回，则应使用深圳 A 股账户。

（2）已购买过由汇添富基金管理股份有限公司担任注册登记机构的基金的投资者，其拥有的汇添富基金管理股份有限公司开放式基金账户不能用于认购本基金。

（九）认购费用

认购费用由投资者承担，认购费率最高不超过认购份额的 0.8%，认购费率如下表所示：

购买份额 (M)	认购费率
$M < 50$ 万	0.8%
$50 \text{ 万} \leq M < 100 \text{ 万}$	0.4%
$M \geq 100 \text{ 万}$	每笔 1000 元

基金管理人办理网下现金认购时按照上表所示认购费率收取认购费用。发售代理机构办理网上现金认购、网下股票认购时可参照上述费率结构，按照不高于 0.8% 的标准收取一定的佣金。

基金认购费用不列入基金财产，主要用于基金的市场推广、销售、注册登记等募集期间发生的各项费用。

（十）网上现金认购

1、认购时间详见本基金《发售公告》。个人投资者和机构投资者在认购期内通过网上现金认购，随到随得。

2、认购限额：网上现金认购以基金份额申请。单一账户每笔认购份额需为 1,000 份或其整数倍，最高不得超过 99,999,000 份。投资者可以多次认购，累计认购份额不设上限。

3、认购申请：投资者在认购本基金时，需按发售代理机构的规定备足认购资金，办理认购手续。投资者可多次申报，不可撤单，申报一经确认，认购资金即被冻结。

4、认购金额和利息折算的份额的计算

本基金认购金额的计算如下：

$$\text{认购金额} = \text{认购价格} \times \text{认购份额} \times (1 + \text{佣金比率})$$

$$\text{认购佣金} = \text{认购价格} \times \text{认购份额} \times \text{佣金比率}$$

$$\text{净认购金额} = \text{认购价格} \times \text{认购份额}$$

现金认购款项在基金募集期间产生的利息将折算为基金份额归基金份额持有人所有。利息折算的基金份额保留至整数位，小数部分舍去，舍去部分计入基金财产。利息与具体份额以中国证券登记结算有限责任公司的记录为准。

$$\text{利息折算的份额} = \text{利息} / \text{认购价格}$$

例：某投资人到某发售代理机构网点认购 1,000 份本基金，假设该发售代理机构确认的佣金比率为 0.8%，则需准备的资金金额计算如下：

$$\text{认购金额} = 1 \times 1,000 \times (1 + 0.8\%) = 1,008 \text{ 元}$$

$$\text{认购佣金} = 1 \times 1,000 \times 0.8\% = 8 \text{ 元}$$

$$\text{净认购金额} = 1 \times 1000 = 1000 \text{ 元}$$

即投资人需准备 1,008 元资金，方可认购到 1,000 份本基金基金份额。

（十一）网下现金认购

1、认购时间详见本基金《发售公告》。个人投资者和机构投资者在认购期内通过网下现金认购，随到随得。

2、认购限额：网下现金认购以基金份额申请。投资者通过基金管理人办理网下现金认购的，每笔认购份额须在 5 万份以上(含 5 万份)。投资者可以多次认购,累计认购份额不设上限。

3、认购手续：投资者在认购本基金时,需按基金管理人的规定办理相关认购手续,并备足认购资金。网下现金认购申请提交后不得撤销。

4、认购金额和利息折算的份额的计算

本基金认购金额的计算如下：

$$\text{认购金额} = \text{认购价格} \times \text{认购份额} \times (1 + \text{认购费率})$$

$$\text{认购费用} = \text{认购价格} \times \text{认购份额} \times \text{认购费率}$$

$$\text{净认购金额} = \text{认购价格} \times \text{认购份额}$$

网下现金认购款项在基金募集期间产生的利息将折算为基金份额归基金份额持有人所有，网下现金认购款项利息数额以基金管理人的记录为准。利息折算的份额保留至整数位，小数部分舍去，舍去部分计入基金财产。

$$\text{利息折算的份额} = \text{利息} / \text{认购价格}$$

例：某投资人通过基金管理人认购 100,000 份基金份额,则需准备的资金金额计算如下：

$$\text{认购金额} = 1 \times 100,000 \times (1 + 0.8\%) = 100,800 \text{ 元}$$

$$\text{认购费用} = 1 \times 100,000 \times 0.8\% = 800 \text{ 元}$$

$$\text{净认购金额} = 1 \times 100,000 = 100,000 \text{ 元}$$

即投资人若通过基金管理人认购本基金 100,000 份，需准备 100,800 元资金。

5、T 日通过基金管理人提交的网下现金认购申请，由基金管理人于 T+1 日进行有效认购款项的清算交收，将认购资金划入基金管理人预先开设的基金募集专户。

(十二) 网下股票认购

1、认购时间详见本基金《发售公告》，具体业务办理时间由基金管理人或指定发售代理机构确定。

2、认购限额：网下股票认购以单只股票股数申报,用以认购的股票必须是深证 300 指数成份股和已公告的备选成份股。单只股票最低认购申报股数为 1000

股,超过 1000 股的部分须为 100 股的整数倍。投资者可以多次提交认购申请,累计申报股数不设上限。

3、认购手续:投资者在认购本基金时,需按基金管理人或发售代理机构的规定,到基金管理人或发售代理机构网点办理认购手续,并备足认购股票。网下股票认购申请提交后不得撤销,基金管理人或发售代理机构对投资者申报的股票进行冻结。

4、特殊情形

(1)已公告的将被调出深证 300 指数的成份股不得用于认购本基金。

(2)限制个股认购规模:基金管理人可根据网下股票认购日前 3 个月个股的交易量、价格波动及其他异常情况,决定是否对个股认购规模进行限制,并在网下股票认购日前 3 个工作日公告限制认购规模的个股名单。认购规模受限的指数成份股除上述情形(1)之外一般不超过 50 只。

(3)临时拒绝个股认购:对于在网下股票认购期间价格波动异常或认购申报数量异常的个股,基金管理人可不经公告,全部或部分拒绝该股票的认购申报。

5、清算交收

网下股票认购期内每日日终,发售代理机构将股票认购数据按投资者证券账户汇总发送给基金管理人。T 日日终(T 日为本基金发售期最后一日),基金管理人初步确认各成份股的有效认购数量。登记结算机构根据基金管理人提供的确认数据,将投资者申请认购的股票过户至本基金组合证券认购专户,完成验资后划入基金证券账户。基金管理人为投资者计算认购份额,并根据发售代理机构提供的数据计算投资者应以基金份额方式支付的佣金,从投资者的认购份额中扣除,为发售代理机构增加相应的基金份额。基金合同生效后,登记结算机构根据基金管理人提供的投资者净认购份额明细数据进行投资者认购份额的初始登记。

6、认购份额的计算公式:

$$\text{投资者的认购份额} = \sum_{i=1}^n \text{第}i\text{只股票在}T\text{日的均价} \times \text{有效认购数量} / 1.00$$

其中:

(1) i 代表投资者提交认购申请的第 i 只股票, n 代表投资者提交的股票总只数, $n \leq 300$ 。

如投资者仅提交了 1 只股票的申请, 则 $n=1$ 。

(2) “第 i 只股票在 T 日的均价”由基金管理人根据深圳证券交易所的 T 日行情数据, 以该股票的总成交金额除以总成交股数计算, 以四舍五入的方法保留小数点后两位。若该股票在 T 日停牌或无成交, 则以同样方法计算最近一个交易日的均价作为计算价格。

若某一股票在 T 日至登记结算机构进行股票过户日的冻结期间发生除息、送股(转增)、配股等权益变动, 则由于投资者获得了相应的权益, 基金管理人将按如下方式对该股票在 T 日的均价进行调整:

①除息: 调整后价格 = T 日均价 - 每股现金股利或股息

②送股: 调整后价格 = T 日均价 / (1 + 每股送股比例)

③配股: 调整后价格 = (T 日均价 + 配股价 \times 配股比例) / (1 + 每股配股比例)

④送股且配股: 调整后价格 = (T 日均价 + 配股价 \times 配股比例) / (1 + 每股送股比例 + 每股配股比例)

⑤除息、送股且配股: 调整后价格 = (T 日均价 + 配股价 \times 配股比例 - 每股现金股利或股息) / (1 + 每股送股比例 + 每股配股比例)

(3) “有效认购数量”是指由基金管理人确认的并由登记结算机构完成清算交收的股票股数。其中,

①对于经公告限制认购规模的个股, 基金管理人可确认的认购数量上限为:

$$q^{\max} = (\text{Cash} + \sum_{j=1}^n p_j q_j) \times 105\% \times w / p$$

q^{\max} 为限制认购规模的单只个股最高可确认的认购数量, Cash 为网上现金认购和网下现金认购的合计申请数额, $p_j q_j$ 为除限制认购规模的个股和基金管理人全部或部分临时拒绝的个股以外的其他个股当日均价和认购申报数量乘积, w 为该股按均价计算的其在 T 日深证 300 指数中的权重(认购期间如有深证 300 指数调整公告, 则基金管理人根据公告调整后的成份股名单以及深证 300 指数编制规则计算调整后的深证 300 指数构成权重, 并以其作为计算依据), p 为该股在 T 日的均价。

如果投资者申报的个股认购数量总额大于基金管理人可确认的认购数量上

限,则根据认购日期的先后按照先到先得的方式确认。如同一天申报的个股认购数量全部确认将突破基金管理人可确认上限的,则按比例分配确认。

②若某一股票在网下股票认购日至登记结算机构进行股票过户日的冻结期间发生司法执行,则基金管理人将根据登记结算机构确认的实际过户数据对投资者的有效认购数量进行相应调整。

7、认购费用（佣金）

通过基金管理人进行网下股票认购,投资者只可选择以现金方式支付认购费用;通过发售代理机构进行网下股票认购,在允许的条件下,投资者可选择以现金或基金份额的方式支付认购佣金。

若投资人选择以现金支付认购费用（佣金），则：

认购费用（佣金）=认购价格×认购份额×费用（佣金）比率；

若投资人选择以基金份额支付认购佣金，则：

认购佣金=认购份额/(1+佣金比率)×佣金比率。

8、特别提示

投资者应根据法律法规及深圳证券交易所相关规定进行股票认购,并及时履行因股票认购导致的股份减持所涉及的信息披露等义务。

（十三）募集资金利息与募集股票权益的处理方式

募集期间现金认购资金全部存入本基金募集专户,投资者现金认购款项在募集期间前所产生的利息归投资者所有,在本基金募集结束后,折算为基金份额计入投资者的账户。募集股票在网下股票认购日至登记结算机构进行股票过户日的冻结期间所产生的权益归投资者所有。

（十四）募集期间的资金、股票与费用

基金募集期间募集的资金应当存入专门账户,在基金募集行为结束前,任何人不得动用。

募集的股票由发售代理机构予以冻结,并由登记结算机构过户至本基金组合证券认购专户。

基金募集期间的信息披露费、会计师费、律师费以及其他费用,不得从基金财产中列支。

（十五）基金募集情况

本基金募集期限为 2011 年 8 月 15 日至 2011 年 9 月 9 日。经会计师事务所验资，按照每份基金份额面值人民币 1.00 元计算，基金募集期共募集 521,487,312.00 份基金份额（其中包括利息转份额 61,679.00 份），有效认购户数为 6,755 户。

七、基金合同的生效

（一）基金备案的条件

本基金自基金份额发售之日起 3 个月内，在基金募集份额总额不少于 2 亿份，基金募集金额（含网下股票认购所募集的股票市值）不少于 2 亿元人民币且基金份额持有人的人数不少于 200 人的条件下，基金管理人依据法律法规及招募说明书可以决定停止基金发售，并在 10 日内聘请法定验资机构验资，自收到验资报告之日起 10 日内，向中国证监会办理基金备案手续。

基金募集达到基金备案条件的，自基金管理人办理完毕基金备案手续并取得中国证监会书面确认之日起，《基金合同》生效；否则《基金合同》不生效。基金管理人在收到中国证监会确认文件的次日对《基金合同》生效事宜予以公告。基金管理人应将基金募集期间募集的资金存入专门账户，在基金募集行为结束前，任何人不得动用；网下股票认购所募集的股票予以冻结。

《基金合同》生效时，认购款项在募集期内产生的利息将折合成基金份额归基金份额持有人所有。利息转份额的具体数额以登记结算机构的记录为准。

（二）基金合同不能生效时募集资金的处理方式

如果《基金合同》不能生效，基金管理人应当承担下列责任：

- 1、以其固有财产承担因募集行为而产生的债务和费用；
- 2、在基金募集期限届满后 30 日内退还投资者已缴纳的款项，并加计银行同期存款利息，发售代理机构将已冻结的股票解冻。

（三）基金存续期间的基金份额持有人数量和资产规模

《基金合同》生效后，基金份额持有人数量不满 200 人或者基金资产净值低于 5,000 万元的，基金管理人应当及时报告中国证监会；连续 20 个工作日出现前述情形的，基金管理人应当向中国证监会说明原因并报送解决方案。

法律法规另有规定时，从其规定。

（四）本基金基金合同于 2011 年 9 月 16 日正式生效。

八、基金份额折算和变更登记

基金合同生效后，为提高交易便利，本基金可以进行份额折算。

（一）基金份额折算的时间

基金管理人应事先确定基金份额折算日，并依照《信息披露办法》的有关规定提前公告。

（二）基金份额折算的原则

基金份额折算由基金管理人向登记结算机构申请办理，并由登记结算机构进行基金份额的变更登记。

基金份额折算后，本基金的基金份额总额与基金份额持有人持有的基金份额数额将发生调整，但调整后的基金份额持有人持有的基金份额占基金份额总额的比例不发生变化。基金份额折算对基金份额持有人的权益无实质性影响。基金份额折算后，基金份额持有人将按照折算后的基金份额享有权利并承担义务。

如果基金份额折算过程中发生不可抗力，基金管理人可延迟办理基金份额折算。

（三）基金份额折算的方法

基金份额折算的具体方法在份额折算公告中列示。

九、基金份额的交易

（一）基金上市

基金合同生效后，具备下列条件的，基金管理人可依据《深圳证券交易所证券投资基金上市规则》，向深圳证券交易所申请上市：

- 1、基金募集金额(含网下股票认购所募集的股票市值)不低于 2 亿元；
- 2、基金份额持有人不少于 1000 人；
- 3、《深圳证券交易所证券投资基金上市规则》规定的其他条件。

基金上市前，基金管理人应与深圳证券交易所签订上市协议书。基金获准在深圳证券交易所上市的，基金管理人应在基金上市日前至少 3 个工作日发布基金份额上市交易公告书。

本基金已于 2011 年 11 月 24 日起在深圳证券交易所上市交易。

（二）基金份额的上市交易

本基金基金份额在深圳证券交易所的上市交易需遵照《深圳证券交易所交易规则》、《深圳证券交易所证券投资基金上市规则》、《深圳证券交易所交易型开放式指数基金业务实施细则》等有关规定。

（三）暂停上市交易

基金份额上市交易期间出现下列情形之一的，深圳证券交易所可暂停基金的上市交易，并报中国证监会备案：

- 1、不再具备本部分第一条规定的上市条件；
- 2、违反法律、行政法规，中国证监会决定暂停其上市；
- 3、严重违反深圳证券交易所有关规则的；
- 4、深圳证券交易所认为应当暂停上市的其他情形。

（四）终止上市交易

基金份额上市交易后，有下列情形之一的，深圳证券交易所可终止基金的上市交易，并报中国证监会备案：

- 1、自暂停上市之日起半年内未能消除暂停上市原因的；
- 2、基金合同终止；
- 3、基金份额持有人大会决定终止上市；
- 4、深圳证券交易所认为应当终止上市的其他情形。

基金管理人应当在收到深圳证券交易所终止基金上市的决定之日起 2 个工作日内发布基金终止上市公告。

若因上述 1、4 项等原因使本基金不再具备上市条件而被深圳证券交易所终止上市的, 本基金将在履行适当程序后由交易型开放式基金变更为以深证 300 指数为标的指数的非上市的开放式指数基金。若届时本基金管理人已有以该指数作为标的指数的指数基金, 则本基金将本着维护投资者合法权益的原则, 履行适当的程序后选取其他合适的指数作为标的指数。

(五) 基金份额参考净值(IOPV)的计算与公告

基金管理人在每一交易日开市前向深圳证券交易所提供当日的申购赎回清单, 深圳证券交易所在开市后根据申购赎回清单和组合证券内各只证券的实时成交数据, 计算并发布基金份额参考净值(IOPV), 供投资者交易、申购、赎回基金份额时参考。

1、基金份额参考净值计算公式为:

基金份额参考净值=(申购赎回清单中必须用现金替代的替代金额+申购赎回清单中可以用现金替代成份证券的数量与最新成交价相乘之和+申购赎回清单中禁止用现金替代成份证券的数量与最新成交价相乘之和+申购赎回清单中的预估现金部分)/最小申购赎回单位对应的基金份额。

2、基金份额参考净值的计算以四舍五入的方法保留小数点后 4 位。

3、基金管理人可以调整基金份额参考净值计算公式, 并予以公告。

十、基金份额的申购与赎回

（一）申购与赎回场所

投资者应当在申购赎回代理券商办理基金申购、赎回业务的营业场所或按申购赎回代理券商提供的其他方式办理基金的申购和赎回。

基金管理人在开始申购、赎回业务前公告申购赎回代理券商的名单，并可根据情况变更或增减申购赎回代理券商的名单。

（二）申购与赎回的开放日及时间

本基金的申购、赎回自《基金合同》生效后不超过 3 个月的时间内开始办理，基金管理人应在开始办理申购赎回的具体日期前 2 日在至少一家指定媒介及基金管理人互联网网站（以下简称“网站”）公告。

本基金可在基金上市交易之前开始办理申购。但在基金申请上市期间，基金可暂停办理申购。

申购和赎回的开放日为深圳证券交易所交易日（基金管理人公告暂停申购或赎回时除外），投资者应当在开放日办理申购和赎回申请。开放日的具体业务办理时间在招募说明书中载明或另行公告。

若深圳证券交易所或交易所交易时间更改或实际情况需要，基金管理人可对申购、赎回开放日和具体业务办理时间进行调整，但此项调整应在实施日前依照《信息披露办法》的有关规定在指定媒介公告。

本基金已于 2011 年 11 月 24 日起开放申购赎回业务。

（三）申购与赎回的原则

- 1、本基金采用份额申购和份额赎回的方式,即申购和赎回均以份额申请。
- 2、本基金的申购对价、赎回对价包括组合证券、现金替代、现金差额及其他对价。
- 3、申购、赎回申请提交后不得撤销。
- 4、申购、赎回应遵守《深圳证券交易所交易型开放式指数基金业务实施细则》的规定。
- 5、基金管理人可根据基金运作的实际情况并在不影响基金份额持有人实质利益、不违背交易所相关规则的情况下更改上述原则。基金管理人必须在新规则

开始实施前按照《信息披露办法》的有关规定在指定媒介公告并报中国证监会备案。

（四）申购与赎回的程序

1、申购和赎回的申请方式

基金投资者必须根据申购赎回代理券商规定的程序，在开放日的业务办理时间向基金销售机构提出申购或赎回的申请。

投资者在申购本基金时须根据申购赎回清单备足相应数量的股票和现金。投资者在提交赎回申请时，必须有足够的基金份额余额和现金，否则投资者所提交的申购、赎回的申请无效而不予成交。

2、申购和赎回申请的确认

基金投资者申购、赎回申请在受理当日进行确认。如投资者未能提供符合要求的申购对价，则申购申请失败。如投资者持有的符合要求的基金份额不足或未能根据要求准备足额的现金，或本基金投资组合内不具备足额的符合要求的赎回对价，则赎回申请失败。投资者可在申请当日通过其办理申购、赎回的销售网点查询有关申请的确认情况。

3、申购和赎回的清算交收与登记

本基金申购赎回过程中涉及的股票和基金份额清算和交收适用深圳证券交易所和登记结算机构的结算规则。

投资者 T 日申购、赎回成功后，登记结算机构在 T 日收市后为投资者办理基金份额与组合证券的清算交收以及现金替代等的清算，在 T+1 日办现金替代等的交收以及现金差额的清算，在 T+2 日办理现金差额的交收，并将结果发送给申购赎回代理券商、基金管理人和基金托管人。如果登记结算机构在清算交收时发现不能正常履约的情形，则依据《中国证券登记结算有限责任公司关于深圳证券交易所上市的交易型开放式指数基金登记结算业务实施细则》的有关规定进行处理。

登记结算机构可在法律法规允许的范围内，对清算交收和登记的办理时间、方式进行调整。

（五）申购与赎回的数额限制

投资者申购、赎回的基金份额需为最小申购、赎回单位的整数倍。本基金最

小申购、赎回单位为 160 万份，基金管理人有权对其进行调整，并在调整前依照《信息披露办法》的有关规定在相关媒介公告。

当接受申购申请对存量基金份额持有人利益构成潜在重大不利影响时，基金管理人应当采取规定单个投资者申购份额上限、基金规模上限或基金单日净申购比例上限，以及拒绝大额申购、暂停基金申购等措施，切实保护存量基金份额持有人的合法权益，具体规定请参见相关公告。

（六）申购和赎回的对价、费用及其用途

1、申购对价是指投资者申购基金份额时应交付的组合证券、现金替代、现金差额及其他对价。赎回对价是指投资者赎回基金份额时，基金管理人应交付给赎回人的组合证券、现金替代、现金差额及其他对价。申购对价、赎回对价根据申购赎回清单和投资者申购、赎回的基金份额数额确定。

2、投资者在申购或赎回基金份额时，申购赎回代理券商可按照一定的标准收取佣金，其中包含证券交易所、登记结算机构等收取的相关费用，具体规定请参见招募说明书。

3、申购赎回清单由基金管理人编制。T 日的申购赎回清单在当日深圳证券交易所开市前公告。T 日的基金份额净值在当天收市后计算，并在 T+1 日公告，计算公式为计算日基金资产净值除以计算日发售在外的基金份额总数。如遇特殊情况，可以适当延迟计算或公告。申购赎回清单的内容与格式参见招募说明书。

（七）申购赎回清单的内容与格式

1、申购赎回清单的内容

T 日申购赎回清单公告内容包括最小申购、赎回单位所对应的组合证券、现金替代、T 日预估现金差额、T-1 日现金差额、基金份额净值及其他相关内容。

2、组合证券相关内容

组合证券是指本基金标的指数所包含的全部或部分证券。申购赎回清单将公告最小申购、赎回单位所对应的各成份证券名称、证券代码及数量。

3、现金替代相关内容

现金替代是指申购、赎回过程中，投资者按基金合同和招募说明书的规定，用于替代组合证券中部分证券的一定数量的现金。

采用现金替代是为了在相关成份股停牌等情况下便利投资者的申购、提高基

金运作的效率，基金管理人在制定具体的现金替代方法时遵循公平及公开的原则，以保护基金份额持有人利益为出发点，并进行及时充分的信息披露。

(1) 现金替代分为 3 种类型：禁止现金替代（标志为“禁止”）、可以现金替代（标志为“允许”）和必须现金替代（标志为“必须”）。

禁止现金替代是指在申购、赎回基金份额时，该成份证券不允许使用现金作为替代。

可以现金替代是指在申购基金份额时，允许使用现金作为全部或部分该成份证券的替代，但在赎回基金份额时，该成份证券不允许使用现金作为替代。

必须现金替代是指在申购、赎回基金份额时，该成份证券必须使用现金作为替代。

(2) 可以现金替代

①适用情形：可以现金替代的证券一般是由于停牌等原因导致投资者无法在申购时买入的证券。

②替代金额：对于可以现金替代的证券，替代金额的计算公式为：

替代金额 = 替代证券数量 × 该证券经除权调整的 T-1 日收盘价 × (1 + 现金替代保证金率)

对于使用现金替代的证券，基金管理人需在证券恢复交易后买入，而实际买入价格加上相关交易费用后与申购时的最新价格可能有所差异。为便于操作，基金管理人在申购赎回清单中预先确定现金替代保证金率，并据此收取替代金额。如果预先收取的金额高于基金购入该部分证券的实际成本，则基金管理人将退还多收取的差额；如果预先收取的金额低于基金购入该部分证券的实际成本，则基金管理人将向投资者收取欠缺的差额。

③替代金额的处理程序

T 日，基金管理人在申购赎回清单中公布现金替代保证金率，并据此收取替代金额。

在 T 日后被替代的成份证券有正常交易的 2 个交易日（简称为 T+2 日）内，基金管理人将以收到的替代金额买入被替代的部分证券。T+2 日日终，若已购入全部被替代的证券，则以替代金额与被替代证券的实际购入成本（包括买入价格与交易费用）的差额，确定基金应退还投资者或投资者应补交的款项；若未能

购入全部被替代的证券，则以替代金额与所购入的部分被替代证券实际购入成本加上按照 T+2 日收盘价计算的未购入的部分被替代证券价值的差额，确定基金应退还投资者或投资者应补交的款项。

特例情况：若自 T 日起，深圳证券交易所正常交易日已达到 20 日而该证券正常交易日低于 2 日，则以替代金额与所购入的部分被替代证券实际购入成本加上按照最近一次收盘价计算的未购入的部分被替代证券价值的差额，确定基金应退还投资者或投资者应补交的款项。

T+2 日后第 1 个工作日（若在特例情况下，则为 T 日起第 21 个交易日），基金管理人将应退款和补款的明细数据发送给登记结算机构，登记结算机构办理现金替代多退少补资金的清算；T+2 日后第 2 个工作日（若在特例情况下，则为 T 日起第 22 个交易日），登记结算机构办理现金替代多退少补资金的交收。

④替代限制：为有效控制基金的跟踪偏离度和跟踪误差，基金管理人可规定投资者使用可以现金替代的比例合计不得超过申购基金份额资产净值的一定比例。现金替代比例的计算公式为：

$$\text{现金替代比例}(\%) = \frac{\sum_{i=1}^n \text{第}i\text{只替代证券的数量} \times \text{该证券经除权调整的}T-1\text{日日收盘}}{\text{申购基金份额} \times T-1\text{日基金份额净值}} \times 100\%$$

说明：假设当天可以现金替代的股票只数为 n。

（3）必须现金替代

①适用情形：必须现金替代的证券一般是由于标的指数调整将被剔除，或基金管理人出于保护持有人利益原则等原因认为有必要实行必须现金替代的成份证券。

②替代金额：对于必须现金替代的证券，基金管理人将在申购赎回清单中公告替代的一定数量的现金，即“固定替代金额”。固定替代金额的计算方法为申购赎回清单中该证券的数量乘以其经除权调整的 T-1 日收盘价。

4、预估现金部分相关内容

预估现金差额是指由基金管理人估计并在 T 日申购赎回清单中公布的当日现金差额的估计值，预估现金差额由申购赎回代理券商预先冻结。

预估现金差额的计算公式为：

T 日预估现金差额 = $T-1$ 日最小申购赎回单位的基金资产净值 - (申购赎回清单中必须用现金替代的固定替代金额 + 申购赎回清单中可以用现金替代成份证券的数量与 T 日经除权调整的前收盘价乘积之和 + 申购赎回清单中禁止用现金替代成份证券的数量与 T 日经除权调整的前收盘价乘积之和)

其中, T 日经除权调整的前收盘价由深圳证券交易所提供。另外, 若 T 日为基金分红除息日, 则计算公式中的“ $T-1$ 日最小申购赎回单位的基金资产净值”需扣减相应的收益分配数额。预估现金差额的数值可能为正、为负或为零。

5、现金差额相关内容

T 日现金差额在 $T+1$ 日的申购赎回清单中公告, 其计算公式为:

T 日现金差额 = T 日最小申购、赎回单位的基金资产净值 - (申购赎回清单中必须用现金替代的固定替代金额 + 申购赎回清单中可以用现金替代成份证券的数量与 T 日收盘价相乘之和 + 申购赎回清单中禁止用现金替代成份证券的数量与 T 日收盘价相乘之和)。

T 日投资者申购、赎回基金份额时, 需按 $T+1$ 日公告的 T 日现金差额进行资金的清算交收。

现金差额的数值可能为正、为负或为零。在投资者申购时, 如现金差额为正数, 则投资者应根据其申购的基金份额支付相应的现金, 如现金差额为负数, 则投资者将根据其申购的基金份额获得相应的现金; 在投资者赎回时, 如现金差额为正数, 则投资者将根据其赎回的基金份额获得相应的现金, 如现金差额为负数, 则投资者应根据其赎回的基金份额支付相应的现金。

6、申购赎回清单的格式

申购赎回清单的格式举例如下:

基本信息 (示例)

最新公告日期: 2017-09-15

基金名称: 深证 300 交易型开放式指数证券投资基金

基金管理公司名称: 汇添富基金管理股份有限公司

基金代码: 159912

标的指数代码: 399007

$T-1$ 日信息内容

现金差额(单位：元)：2356.65

最小申购赎回单位资产净值（单位：元）：2099770.14

基金份额净值（单位：元）：1.4125

T 日信息内容

预估现金差额（单位：元）：2326.45

最小申购赎回单位（单位：份）：1600000.00

T 日最小申购赎回单位分红金额（单位：元）：无

是否需要公布 IOPV：是

是否允许申购：是

是否允许赎回：是

可以现金替代比例上限：50%

成份股信息内容：

交易日期	股票代码	股票名称	股票数量	现金替代标志	现金替代保证金率	固定替代金额
2017/9/15	000001	平安银行	3500	允许	15.00%	
2017/9/15	000002	万科 A	1700	允许	15.00%	
2017/9/15	000006	深振业 A	400	允许	15.00%	
2017/9/15	000008	神州高铁	700	允许	15.00%	
2017/9/15	000009	中国宝安	800	允许	15.00%	
2017/9/15	000012	南玻 A	400	允许	15.00%	
2017/9/15	000027	深圳能源	500	允许	15.00%	
2017/9/15	000028	国药一致	0	必须		3,826.41
2017/9/15	000031	中粮地产	500	允许	15.00%	
2017/9/15	000039	中集集团	300	允许	15.00%	
2017/9/15	000046	泛海控股	700	允许	15.00%	
2017/9/15	000050	深天马 A	400	允许	15.00%	
2017/9/15	000059	华锦股份	400	允许	15.00%	
2017/9/15	000060	中金岭南	700	允许	15.00%	
2017/9/15	000061	农产品	300	允许	15.00%	
2017/9/15	000062	深圳华强	100	允许	15.00%	
2017/9/15	000063	中兴通讯	1000	允许	15.00%	
2017/9/15	000066	中国长城	800	允许	15.00%	
2017/9/15	000069	华侨城 A	1400	允许	15.00%	
2017/9/15	000078	海王生物	700	允许	15.00%	
2017/9/15	000100	TCL 集团	3400	允许	15.00%	
2017/9/15	000156	华数传媒	200	允许	15.00%	
2017/9/15	000157	中联重科	2000	允许	15.00%	

2017/9/15	000166	申万宏源	2800	允许	15.00%	
2017/9/15	000333	美的集团	1800	允许	15.00%	
2017/9/15	000338	潍柴动力	2000	允许	15.00%	
2017/9/15	000400	许继电气	300	允许	15.00%	
2017/9/15	000402	金融街	500	允许	15.00%	
2017/9/15	000413	东旭光电	1200	允许	15.00%	
2017/9/15	000415	渤海金控	800	允许	15.00%	
2017/9/15	000423	东阿阿胶	200	允许	15.00%	
2017/9/15	000425	徐工机械	1900	允许	15.00%	
2017/9/15	000488	晨鸣纸业	400	允许	15.00%	
2017/9/15	000503	海虹控股	300	允许	15.00%	
2017/9/15	000516	国际医学	700	允许	15.00%	
2017/9/15	000519	中兵红箭	200	允许	15.00%	
2017/9/15	000538	云南白药	200	允许	15.00%	
2017/9/15	000539	粤电力 A	400	允许	15.00%	
2017/9/15	000540	中天金融	1200	允许	15.00%	
2017/9/15	000547	航天发展	400	允许	15.00%	
2017/9/15	000555	神州信息	100	允许	15.00%	
2017/9/15	000559	万向钱潮	600	允许	15.00%	
2017/9/15	000563	陕国投 A	600	允许	15.00%	
2017/9/15	000564	供销大集	200	允许	15.00%	
2017/9/15	000566	海南海药	400	允许	15.00%	
2017/9/15	000568	泸州老窖	300	允许	15.00%	
2017/9/15	000581	威孚高科	200	允许	15.00%	
2017/9/15	000592	平潭发展	600	允许	15.00%	
2017/9/15	000598	兴蓉环境	800	允许	15.00%	
2017/9/15	000617	中油资本	100	允许	15.00%	
2017/9/15	000623	吉林敖东	400	允许	15.00%	
2017/9/15	000625	长安汽车	900	允许	15.00%	
2017/9/15	000627	天茂集团	500	允许	15.00%	
2017/9/15	000630	铜陵有色	2700	允许	15.00%	
2017/9/15	000651	格力电器	2000	允许	15.00%	
2017/9/15	000656	金科股份	1100	允许	15.00%	
2017/9/15	000661	长春高新	0	必须		8,952.80
2017/9/15	000671	阳光城	700	允许	15.00%	
2017/9/15	000685	中山公用	300	允许	15.00%	
2017/9/15	000686	东北证券	600	允许	15.00%	
2017/9/15	000687	华讯方舟	200	允许	15.00%	
2017/9/15	000690	宝新能源	700	允许	15.00%	
2017/9/15	000697	炼石有色	200	允许	15.00%	
2017/9/15	000709	河钢股份	1900	允许	15.00%	
2017/9/15	000712	锦龙股份	200	允许	15.00%	

2017/9/15	000718	苏宁环球	600	允许	15.00%	
2017/9/15	000725	京东方 A	10600	允许	15.00%	
2017/9/15	000728	国元证券	800	允许	15.00%	
2017/9/15	000729	燕京啤酒	600	允许	15.00%	
2017/9/15	000732	泰禾集团	200	允许	15.00%	
2017/9/15	000738	航发控制	200	允许	15.00%	
2017/9/15	000750	国海证券	1200	允许	15.00%	
2017/9/15	000758	中色股份	500	允许	15.00%	
2017/9/15	000762	西藏矿业	200	允许	15.00%	
2017/9/15	000768	中航飞机	600	允许	15.00%	
2017/9/15	000776	广发证券	1300	允许	15.00%	
2017/9/15	000778	新兴铸管	900	允许	15.00%	
2017/9/15	000783	长江证券	1400	允许	15.00%	
2017/9/15	000786	北新建材	400	允许	15.00%	
2017/9/15	000792	盐湖股份	600	允许	15.00%	
2017/9/15	000793	华闻传媒	800	允许	15.00%	
2017/9/15	000800	一汽轿车	400	允许	15.00%	
2017/9/15	000806	银河生物	300	允许	15.00%	
2017/9/15	000807	云铝股份	500	允许	15.00%	
2017/9/15	000825	太钢不锈	1000	允许	15.00%	
2017/9/15	000826	启迪桑德	200	允许	15.00%	
2017/9/15	000829	天音控股	300	允许	15.00%	
2017/9/15	000839	中信国安	1100	允许	15.00%	
2017/9/15	000858	五粮液	800	允许	15.00%	
2017/9/15	000876	新希望	900	允许	15.00%	
2017/9/15	000878	云南铜业	400	允许	15.00%	
2017/9/15	000883	湖北能源	900	允许	15.00%	
2017/9/15	000887	中鼎股份	300	允许	15.00%	
2017/9/15	000895	双汇发展	400	允许	15.00%	
2017/9/15	000898	鞍钢股份	600	允许	15.00%	
2017/9/15	000901	航天科技	100	允许	15.00%	
2017/9/15	000917	电广传媒	500	允许	15.00%	
2017/9/15	000930	中粮生化	400	允许	15.00%	
2017/9/15	000937	冀中能源	500	允许	15.00%	
2017/9/15	000938	紫光股份	0	必须		3,693.06
2017/9/15	000957	中通客车	200	允许	15.00%	
2017/9/15	000959	首钢股份	300	允许	15.00%	
2017/9/15	000960	锡业股份	300	允许	15.00%	
2017/9/15	000961	中南建设	800	允许	15.00%	
2017/9/15	000963	华东医药	200	允许	15.00%	
2017/9/15	000970	中科三环	400	允许	15.00%	
2017/9/15	000977	浪潮信息	400	允许	15.00%	

2017/9/15	000979	中弘股份	1800	允许	15.00%	
2017/9/15	000983	西山煤电	700	允许	15.00%	
2017/9/15	000988	华工科技	300	允许	15.00%	
2017/9/15	000997	新大陆	300	允许	15.00%	
2017/9/15	000998	隆平高科	300	允许	15.00%	
2017/9/15	000999	华润三九	200	允许	15.00%	
2017/9/15	001979	招商蛇口	800	允许	15.00%	
2017/9/15	002001	新和成	200	允许	15.00%	
2017/9/15	002002	鸿达兴业	400	允许	15.00%	
2017/9/15	002004	华邦健康	500	允许	15.00%	
2017/9/15	002007	华兰生物	200	允许	15.00%	
2017/9/15	002008	大族激光	400	允许	15.00%	
2017/9/15	002010	传化智联	100	允许	15.00%	
2017/9/15	002013	中航机电	400	允许	15.00%	
2017/9/15	002018	华信国际	400	允许	15.00%	
2017/9/15	002019	亿帆医药	200	允许	15.00%	
2017/9/15	002024	苏宁云商	1500	允许	15.00%	
2017/9/15	002027	分众传媒	1100	允许	15.00%	
2017/9/15	002030	达安基因	200	允许	15.00%	
2017/9/15	002038	双鹭药业	200	允许	15.00%	
2017/9/15	002044	美年健康	500	允许	15.00%	
2017/9/15	002049	紫光国芯	200	允许	15.00%	
2017/9/15	002051	中工国际	200	允许	15.00%	
2017/9/15	002065	东华软件	700	允许	15.00%	
2017/9/15	002074	国轩高科	200	允许	15.00%	
2017/9/15	002075	沙钢股份	0	必须		8,753.16
2017/9/15	002081	金螳螂	600	允许	15.00%	
2017/9/15	002085	万丰奥威	500	允许	15.00%	
2017/9/15	002092	中泰化学	500	允许	15.00%	
2017/9/15	002108	沧州明珠	300	允许	15.00%	
2017/9/15	002120	韵达股份	0	必须		2,073.60
2017/9/15	002129	中环股份	0	必须		6,245.92
2017/9/15	002131	利欧股份	1200	允许	15.00%	
2017/9/15	002138	顺络电子	200	允许	15.00%	
2017/9/15	002142	宁波银行	1000	允许	15.00%	
2017/9/15	002146	荣盛发展	800	允许	15.00%	
2017/9/15	002152	广电运通	500	允许	15.00%	
2017/9/15	002153	石基信息	100	允许	15.00%	
2017/9/15	002155	湖南黄金	300	允许	15.00%	
2017/9/15	002168	深圳惠程	0	必须		6,065.43
2017/9/15	002176	江特电机	500	允许	15.00%	
2017/9/15	002179	中航光电	200	允许	15.00%	

2017/9/15	002183	怡亚通	600	允许	15.00%	
2017/9/15	002185	华天科技	700	允许	15.00%	
2017/9/15	002191	劲嘉股份	400	允许	15.00%	
2017/9/15	002195	二三四五	800	允许	15.00%	
2017/9/15	002202	金风科技	900	允许	15.00%	
2017/9/15	002217	合力泰	500	允许	15.00%	
2017/9/15	002223	鱼跃医疗	200	允许	15.00%	
2017/9/15	002230	科大讯飞	400	允许	15.00%	
2017/9/15	002236	大华股份	700	允许	15.00%	
2017/9/15	002241	歌尔股份	800	允许	15.00%	
2017/9/15	002250	联化科技	300	允许	15.00%	
2017/9/15	002252	上海莱士	0	必须		#####
2017/9/15	002268	卫士通	200	允许	15.00%	
2017/9/15	002271	东方雨虹	200	允许	15.00%	
2017/9/15	002273	水晶光电	200	允许	15.00%	
2017/9/15	002276	万马股份	300	允许	15.00%	
2017/9/15	002280	联络互动	600	允许	15.00%	
2017/9/15	002292	奥飞娱乐	200	允许	15.00%	
2017/9/15	002294	信立泰	200	允许	15.00%	
2017/9/15	002299	圣农发展	200	允许	15.00%	
2017/9/15	002304	洋河股份	200	允许	15.00%	
2017/9/15	002310	东方园林	500	允许	15.00%	
2017/9/15	002311	海大集团	300	允许	15.00%	
2017/9/15	002326	永太科技	200	允许	15.00%	
2017/9/15	002329	皇氏集团	200	允许	15.00%	
2017/9/15	002340	格林美	1200	允许	15.00%	
2017/9/15	002343	慈文传媒	100	允许	15.00%	
2017/9/15	002352	顺丰控股	0	必须		3,192.38
2017/9/15	002353	杰瑞股份	200	允许	15.00%	
2017/9/15	002366	台海核电	200	允许	15.00%	
2017/9/15	002368	太极股份	100	允许	15.00%	
2017/9/15	002385	大北农	900	允许	15.00%	
2017/9/15	002389	南洋科技	200	允许	15.00%	
2017/9/15	002390	信邦制药	300	允许	15.00%	
2017/9/15	002399	海普瑞	100	允许	15.00%	
2017/9/15	002400	省广股份	500	允许	15.00%	
2017/9/15	002405	四维图新	400	允许	15.00%	
2017/9/15	002407	多氟多	200	允许	15.00%	
2017/9/15	002408	齐翔腾达	300	允许	15.00%	
2017/9/15	002410	广联达	300	允许	15.00%	
2017/9/15	002411	必康股份	100	允许	15.00%	
2017/9/15	002415	海康威视	1300	允许	15.00%	

2017/9/15	002422	科伦药业	300	允许	15.00%	
2017/9/15	002424	贵州百灵	200	允许	15.00%	
2017/9/15	002426	胜利精密	800	允许	15.00%	
2017/9/15	002431	棕榈股份	300	允许	15.00%	
2017/9/15	002437	誉衡药业	300	允许	15.00%	
2017/9/15	002439	启明星辰	200	允许	15.00%	
2017/9/15	002444	巨星科技	200	允许	15.00%	
2017/9/15	002450	康得新	1000	允许	15.00%	
2017/9/15	002456	欧菲光	800	允许	15.00%	
2017/9/15	002460	赣锋锂业	200	允许	15.00%	
2017/9/15	002465	海格通信	700	允许	15.00%	
2017/9/15	002466	天齐锂业	300	允许	15.00%	
2017/9/15	002468	申通快递	100	允许	15.00%	
2017/9/15	002470	金正大	600	允许	15.00%	
2017/9/15	002475	立讯精密	600	允许	15.00%	
2017/9/15	002477	雏鹰农牧	700	允许	15.00%	
2017/9/15	002489	浙江永强	400	允许	15.00%	
2017/9/15	002491	通鼎互联	300	允许	15.00%	
2017/9/15	002493	荣盛石化	300	允许	15.00%	
2017/9/15	002500	山西证券	700	允许	15.00%	
2017/9/15	002501	利源精制	300	允许	15.00%	
2017/9/15	002506	协鑫集成	700	允许	15.00%	
2017/9/15	002508	老板电器	200	允许	15.00%	
2017/9/15	002522	浙江众成	200	允许	15.00%	
2017/9/15	002555	三七互娱	100	允许	15.00%	
2017/9/15	002558	巨人网络	200	允许	15.00%	
2017/9/15	002563	森马服饰	200	允许	15.00%	
2017/9/15	002572	索菲亚	200	允许	15.00%	
2017/9/15	002573	清新环境	300	允许	15.00%	
2017/9/15	002583	海能达	300	允许	15.00%	
2017/9/15	002594	比亚迪	200	允许	15.00%	
2017/9/15	002601	龙蟠佰利	200	允许	15.00%	
2017/9/15	002602	世纪华通	100	允许	15.00%	
2017/9/15	002610	爱康科技	1600	允许	15.00%	
2017/9/15	002624	完美世界	100	允许	15.00%	
2017/9/15	002631	德尔未来	100	允许	15.00%	
2017/9/15	002642	荣之联	200	允许	15.00%	
2017/9/15	002643	万润股份	200	允许	15.00%	
2017/9/15	002657	中科金财	100	允许	15.00%	
2017/9/15	002665	首航节能	500	允许	15.00%	
2017/9/15	002673	西部证券	800	允许	15.00%	
2017/9/15	002701	奥瑞金	600	允许	15.00%	

2017/9/15	002709	天赐材料	0	必须		3,638.10
2017/9/15	002714	牧原股份	100	允许	15.00%	
2017/9/15	002716	金贵银业	100	允许	15.00%	
2017/9/15	002736	国信证券	800	允许	15.00%	
2017/9/15	002739	万达电影	200	允许	15.00%	
2017/9/15	002797	第一创业	900	允许	15.00%	
2017/9/15	002831	裕同科技	0	必须		1,247.92
2017/9/15	300001	特锐德	200	允许	15.00%	
2017/9/15	300002	神州泰岳	500	允许	15.00%	
2017/9/15	300003	乐普医疗	400	允许	15.00%	
2017/9/15	300010	立思辰	200	允许	15.00%	
2017/9/15	300014	亿纬锂能	200	允许	15.00%	
2017/9/15	300015	爱尔眼科	200	允许	15.00%	
2017/9/15	300017	网宿科技	700	允许	15.00%	
2017/9/15	300020	银江股份	200	允许	15.00%	
2017/9/15	300024	机器人	500	允许	15.00%	
2017/9/15	300026	红日药业	700	允许	15.00%	
2017/9/15	300027	华谊兄弟	700	允许	15.00%	
2017/9/15	300033	同花顺	100	允许	15.00%	
2017/9/15	300055	万邦达	300	允许	15.00%	
2017/9/15	300058	蓝色光标	600	允许	15.00%	
2017/9/15	300059	东方财富	1300	允许	15.00%	
2017/9/15	300068	南都电源	200	允许	15.00%	
2017/9/15	300070	碧水源	600	允许	15.00%	
2017/9/15	300072	三聚环保	400	允许	15.00%	
2017/9/15	300073	当升科技	100	允许	15.00%	
2017/9/15	300077	国民技术	300	允许	15.00%	
2017/9/15	300085	银之杰	100	允许	15.00%	
2017/9/15	300088	长信科技	400	允许	15.00%	
2017/9/15	300090	盛运环保	400	允许	15.00%	
2017/9/15	300104	乐视网	1000	允许	15.00%	
2017/9/15	300113	顺网科技	200	允许	15.00%	
2017/9/15	300115	长盈精密	200	允许	15.00%	
2017/9/15	300124	汇川技术	400	允许	15.00%	
2017/9/15	300133	华策影视	300	允许	15.00%	
2017/9/15	300134	大富科技	0	必须		3,086.16
2017/9/15	300136	信维通信	300	允许	15.00%	
2017/9/15	300144	宋城演艺	300	允许	15.00%	
2017/9/15	300146	汤臣倍健	300	允许	15.00%	
2017/9/15	300156	神雾环保	200	允许	15.00%	
2017/9/15	300159	新研股份	400	允许	15.00%	
2017/9/15	300166	东方国信	300	允许	15.00%	

2017/9/15	300168	万达信息	300	允许	15.00%	
2017/9/15	300182	捷成股份	600	允许	15.00%	
2017/9/15	300197	铁汉生态	400	允许	15.00%	
2017/9/15	300199	翰宇药业	200	允许	15.00%	
2017/9/15	300207	欣旺达	300	允许	15.00%	
2017/9/15	300244	迪安诊断	100	允许	15.00%	
2017/9/15	300251	光线传媒	400	允许	15.00%	
2017/9/15	300253	卫宁健康	500	允许	15.00%	
2017/9/15	300267	尔康制药	300	允许	15.00%	
2017/9/15	300273	和佳股份	200	允许	15.00%	
2017/9/15	300291	华录百纳	0	必须		3,007.92
2017/9/15	300292	吴通控股	300	允许	15.00%	
2017/9/15	300296	利亚德	300	允许	15.00%	
2017/9/15	300315	掌趣科技	900	允许	15.00%	
2017/9/15	300367	东方网力	200	允许	15.00%	
2017/9/15	300376	易事特	200	允许	15.00%	
2017/9/15	300383	光环新网	400	允许	15.00%	
2017/9/15	300408	三环集团	500	允许	15.00%	
2017/9/15	300418	昆仑万维	200	允许	15.00%	
2017/9/15	300431	暴风集团	100	允许	15.00%	
2017/9/15	300433	蓝思科技	200	允许	15.00%	
2017/9/15	300459	金科文化	0	必须		2,931.12
2017/9/15	300474	景嘉微	0	必须		1,400.27
2017/9/15	300496	中科创达	100	允许	15.00%	
2017/9/15	300498	温氏股份	1600	允许	15.00%	

(八) 拒绝或暂停申购的情形及处理方式

除非出现如下情形，基金管理人不得暂停或拒绝基金投资者的申购申请：

- (1) 不可抗力的原因导致基金无法正常运作或无法接受申购申请；
- (2) 因特殊原因（包括但不限于深圳证券交易所依法决定临时停市或在交易时间非正常停市），导致当日基金资产净值无法计算；
- (3) 深圳证券交易所、申购赎回代理券商、登记结算机构因异常情况无法办理申购，或者指数编制单位、深圳证券交易所等因异常情况使申购赎回清单无法编制或编制不当。上述异常情况指基金管理人无法预见并不可控制的情形，包括但不限于系统故障、网络故障、通讯故障、电力故障、数据错误等；
- (4) 发生《基金合同》约定的暂停基金资产估值的情形，基金管理人可暂停接受投资人的申购申请；当前一估值日基金资产净值 50% 以上的资产出现无可

参考的活跃市场价格且采用估值技术仍导致公允价值存在重大不确定性时，经与基金托管人协商确认后，基金管理人应当暂停接受投资人申购申请；

- (5) 基金管理人开市前未能公布申购赎回清单；
- (6) 法律法规规定或中国证监会认定的其他可暂停申购的情形；
- (7) 基金管理人认为会有损于现有基金份额持有人利益的某笔申购。

发生上述情形之一时，基金管理人应在当日报中国证监会备案，(1) 到 (6) 项暂停申购情形时，基金管理人应当在指定媒介刊登暂停申购公告。

(九) 暂停赎回或者延缓支付赎回款项的情形及处理方式

除非出现如下情形，基金管理人不得拒绝接受或暂停基金份额持有人的赎回申请或者延缓支付赎回款项：

- (1) 不可抗力的原因导致基金管理人不能支付赎回款项；
- (2) 因特殊原因（包括但不限于深圳证券交易所依法决定临时停市或在交易时间非正常停市），导致当日基金资产净值无法计算；

(3) 深圳证券交易所、申购赎回代理券商、登记结算机构因异常情况无法办理赎回，或者指数编制单位、深圳证券交易所等因异常情况使申购赎回清单无法编制或编制不当。上述异常情况指基金管理人无法预见并不可控制的情形，包括但不限于系统故障、网络故障、通讯故障、电力故障、数据错误等；

(4) 发生本基金合同规定的暂停基金资产估值的情形，基金管理人可暂停接受投资人的赎回申请或延缓支付赎回款项；当前一估值日基金资产净值 50% 以上的资产出现无可参考的活跃市场价格且采用估值技术仍导致公允价值存在重大不确定性时，经与基金托管人协商确认后，基金管理人应当暂停接受投资人的赎回申请或延缓支付赎回款项；

- (5) 法律法规规定或中国证监会认定的其他情形。

暂停基金的赎回，基金管理人应及时在指定媒介上刊登暂停赎回公告。

(十) 其他暂停申购和赎回的情形及处理方式

发生《基金合同》或《招募说明书》中未予载明的事项，但基金管理人认为有正当理由认为需要暂停基金申购、赎回的，可以经届时有效的合法程序宣布暂停接受投资者的申购、赎回申请。

(十一) 集合申购与其他服务

在条件允许时，基金管理人可开放集合申购，即允许多个投资者集合其持有的组合证券，共同构成最小申购、赎回单位或其整数倍，进行申购。在不损害基金份额持有人利益的前提下，基金管理人有权制定集合申购业务的相关规则。

在条件允许时，基金管理人也可采用其他合理的申购、赎回方式，并于新的申购、赎回方式开始执行前的至少 3 个工作日予以公告。

基金管理人指定的代理机构可依据本基金合同开展其他服务，双方需签订书面委托代理协议。

（十二）基金的转托管和非交易过户等业务

登记结算机构可依据其业务规则，受理基金份额的转托管、非交易过户、冻结与解冻等业务，并收取一定的手续费用。

十一、基金的投资

（一）投资目标

紧密跟踪标的指数，追求跟踪偏离度和跟踪误差最小化。

（二）投资范围

本基金投资于具有良好流动性的金融工具，包括国内依法发行上市的股票（包括中小板、创业板及其他经中国证监会核准上市的股票）、债券、货币市场工具、权证、股指期货、资产支持证券以及法律法规或中国证监会允许基金投资的其他金融工具（但须符合中国证监会的相关规定）。本基金主要投资于标的指数成份股、备选成份股。在建仓完成后，本基金投资于标的指数成份股、备选成份股的资产比例不低于基金资产净值的 90%，权证、股指期货及其他金融工具的投资比例依照法律法规或监管机构的规定执行。

法律法规或监管机构日后允许本基金投资的其他品种，基金管理人在履行适当程序后，可以将其纳入投资范围。

（三）投资理念

中国经济增长从长期来看，仍将保持持续稳定的增长态势，这为指数投资获取长期稳健收益奠定了良好的宏观经济基础。本基金以深证 300 指数为跟踪标的，力求通过指数化、分散化的投资方式，使基金份额持有人能够以较低的成本获得与标的指数一致的投资回报。

（四）投资策略

本基金主要采取完全复制法，即完全按照标的指数的成份股组成及其权重构建基金股票投资组合，并根据标的指数成份股及其权重的变动进行相应调整。

当成份股发生分红、配股、增发等行为时，或因基金的申购和赎回等对本基金跟踪业绩比较基准的效果可能带来影响时，或因某些特殊情况导致流动性不足时，或因其他原因导致无法有效复制和跟踪基准指数时，基金管理人可以对投资组合管理进行适当变通和调整，最终使跟踪误差控制在限定的范围之内。

本基金投资股指期货将根据风险管理的原则，以套期保值为目的，对冲系统性风险和某些特殊情况下的流动性风险等，主要采用流动性好、交易活跃的股指期货合约，通过多头或空头套期保值等策略进行套期保值操作。本基金力争利用

股指期货的杠杆作用，降低股票仓位频繁调整的交易成本和跟踪误差，达到有效跟踪标的指数的目的。

1、决策依据

有关法律法规、基金合同和标的指数的相关规定是基金管理人运用基金财产的决策依据。

2、投资管理体制

本基金实行投资决策委员会领导下的基金经理负责制。投资决策委员会负责决定有关指数重大调整的应对决策、其他重大组合调整决策以及重大的单项投资决策；基金经理负责决定日常指数跟踪维护过程中的组合构建、调整决策以及每日申购赎回清单的编制决策。

3、投资程序

研究支持、投资决策、组合构建、交易执行、绩效评估、组合维护等流程的有机配合共同构成了本基金的投资管理程序。严格的投资管理程序可以保证投资理念的正确执行，避免重大风险的发生。

(1) 研究支持：ETF 投资管理小组依托基金管理人整体研究平台，整合内外部信息和研究成果，开展对标的指数的跟踪研究、对标的指数成份股公司行为等相关信息的搜集与分析、对标的指数成份股流动性分析、对基金的跟踪误差及时进行归因分析等工作，并撰写相关研究报告，作为基金投资决策的重要依据。

(2) 投资决策：投资决策委员会依据 ETF 投资管理小组提供的研究报告，定期或遇重大事项时召开投资决策会议，决定相关事项。基金经理在投资决策委员会决议的基础上，进行基金投资管理的日常决策。

(3) 组合构建：根据标的指数，结合 ETF 投资管理小组的研究报告，基金经理以完全复制标的指数的方法构建组合。在跟踪误差和偏离度最小化的前提下，基金经理将采取适当的方法，降低买入成本、控制投资风险。

(4) 交易执行：中央交易室负责具体的交易执行，同时履行一线监控的职责。

(5) 风险监控：风险控制人员根据实时风险监控系統，在交易期间对 ETF 的各类风险源进行监控，一旦发现异常立即通知基金经理，基金经理将根据风险的具体情况，确定相应的应急操作方案。

(6) 投资绩效评估：金融工程部定期和不定期对基金进行投资绩效评估，并提供相关报告。绩效评估将确认组合是否实现了投资预期、对跟踪误差和业绩偏离的来源进行分析，基金经理可以据此检视投资策略，进而调整投资组合。

(7) 组合维护：基金经理将跟踪标的指数变动，结合成份股的流动性状况、基金申购和赎回情况以及组合投资绩效评估的分析结果，对投资组合进行监控和调整，密切跟踪标的指数。

基金管理人在确保基金份额持有人利益的前提下有权根据环境变化和实际需要对上述投资管理体制和程序做出调整，并在更新的招募说明书中公告。

(五) 投资组合管理

1、构建投资组合

制定建仓策略制定建仓策略和逐步组合调整。

本基金采取制定建仓策略和逐步组合调整。

本基金采取完全复制法确定目标组合，根据指数成份股的流动性和需买入数量建立基金的建仓策略，在基金合同生效之日起 3 个月内，按照建仓策略将不低于 90% 的基金资产投资于标的指数成份股、备选成份股。此后，如因标的指数成份股调整、基金申购或赎回带来现金等因素导致基金不符合这一投资比例的，基金管理人将在规定期限内进行调整。

基金管理人将对成份股的流动性进行分析，如因流动性欠佳而无法完成建仓的某些成份股将采用合理方法寻求替代。

2、日常投资组合管理

(1) 可能引起跟踪误差各种因素的跟踪与分析：基金管理人将对标的指数成份股的调整、股本变化、分红、停/复牌、市场流动性、标的指数编制方法的变化、基金每日申购赎回情况等因素进行密切跟踪，分析其对指数跟踪的影响。

(2) 投资组合的调整：利用数量化分析模型，优选组合调整方案，并利用 ETF 投资管理系统适时调整投资组合，以实现更好的跟踪标的指数的目的。

对比指对比指数与组合的每日及累计的绩效数据，检测跟踪误差及其趋势：分析由于组合每只股票构成与指数构成的差异导致的跟踪误差的程度与趋势以找出跟踪误差的来源，进而决定需要对组合调整的部分及调整方法，并初步制定下一交易日的投资组合调整方案。

(4) 制作并公布申购赎回清单：以 T-1 日基金持有的证券及其比例为基础，根据上市公司公告，考虑 T 日可能发生的上市公司变动情况，制作 T 日的申购赎回清单并公告。

3、定期投资组合管理

基金管理人将定期（每月或每半年）进行投资组合管理，主要完成下列事项：

(1) 定期对投资组合的跟踪误差进行归因分析，制定改进方案，经投资决策委员会审批后实施；

(2) 根据标的指数的编制规则及调整公告，制定组合调整方案，经投资决策委员会审批后实施；

(3) 根据基金合同中基金管理费、基金托管费等的支付要求，及时检查组合中现金的比例，进行每月支付现金的准备。

4、投资绩效评估

(1) 每日对基金的绩效评估进行，主要是对跟踪偏离度和跟踪误差进行评估；

(2) 每月末，金融工程部对本基金的运行情况进行量化评估；

(3) 每月末，基金经理根据量化评估报告，重点分析本基金的偏离度和跟踪误差产生原因、现金的控制情况、标的指数调整成份股前后的操作、未来成份股的变化等。

在正常市场情况下，本基金日均跟踪偏离度的绝对值不超过 0.1%，年跟踪误差不超过 2%。如因指数编制规则调整或其他因素导致跟踪偏离度和跟踪误差超过上述范围，基金管理人应采取合理措施避免跟踪偏离度、跟踪误差进一步扩大。

(六) 投资限制

1、本基金在任何交易日买入权证的总金额，不超过上一交易日基金资产净值的 0.5%，基金持有的全部权证的市值不超过基金资产净值的 3%，基金管理人管理的全部基金持有同一权证的比例不超过该权证的 10%。法律法规或中国证监会另有规定的，遵从其规定；

2、本基金财产参与股票发行申购，所申报的金额不得超过本基金的总资产，所申报的股票数量不得超过拟发行股票公司本次发行股票的总量；

3、在任何交易日日终，持有的买入股指期货合约价值，不得超过基金资产净值的 10%；在任何交易日日终，持有的买入期货合约价值与有价证券市值之和，不得超过基金资产净值的 100%，其中，有价证券指股票、债券（不含到期日在一年以内的政府债券）、权证、资产支持证券、买入返售金融资产（不含质押式回购）等；在任何交易日日终，持有的卖出期货合约价值不得超过基金持有的股票总市值的 20%；在任何交易日内交易（不包括平仓）的股指期货合约的成交金额不得超过上一交易日基金资产净值的 20%；每个交易日日终在扣除股指期货合约需缴纳的交易保证金后，应当保持不低于交易保证金一倍的现金；

4、本基金主动投资流动性受限资产的市值合计不得超过本基金基金资产净值的 15%；因证券市场波动、上市公司股票停牌、基金规模变动等基金管理人之外的因素致使基金投资比例不符合上述投资比例限制的，基金管理人不得主动新增流动性受限资产的投资；

5、本基金与私募类证券资管产品及中国证监会认定的其他主体为交易对手方开展逆回购交易的，可接受质押品的资质要求应当与基金合同约定的投资范围保持一致；

6、本基金不得违反《基金合同》关于投资范围和投资比例的约定；

7、相关法律法规以及监管部门规定的其它投资限制。

《基金法》及其他有关法律法规或监管部门取消上述限制的，履行适当程序后，基金不受上述限制。

基金管理人应当自《基金合同》生效之日起 3 个月内使基金的投资组合比例符合《基金合同》的约定。

除上述第 4、5 项外，由于证券期货市场波动、上市公司合并或基金规模变动等基金管理人之外的原因导致的投资组合不符合上述约定的比例不在限制之内，但基金管理人应在 10 个交易日内进行调整，以达到标准。法律法规另有规定的从其规定。

（七）禁止行为

为维护基金份额持有人的合法权益，本基金禁止从事下列行为：

- 1、承销证券；
- 2、向他人贷款或提供担保；

- 3、从事承担无限责任的投资；
- 4、买卖其他基金份额，但法律法规或中国证监会另有规定的除外；
- 5、向基金管理人、基金托管人出资或者买卖其基金管理人、基金托管人发行的股票或债券；
- 6、买卖与基金管理人、基金托管人有控股关系的股东或者与基金管理人、基金托管人有其他重大利害关系的公司发行的证券或者承销期内承销的证券；
- 7、从事内幕交易、操纵证券价格及其他不正当的证券交易活动；
- 8、当时有效的法律法规、中国证监会及《基金合同》规定禁止从事的其他行为。

对于因上述 5、6 项情形导致无法投资的标的指数成份股或备选成份股，基金管理人将在严格控制跟踪误差的前提下，将结合使用其他合理方法进行适当替代。

如法律法规或监管部门取消上述禁止性规定，本基金管理人在履行适当程序后可不受上述规定的限制。

（八）业绩比较基准

本基金业绩比较基准为标的指数。本基金标的指数为深证 300 指数。

深证 300 指数于 2009 年 11 月 4 日发布，其对深圳 A 股初步筛选后的样本股，根据平均流通市值及平均成交金额进行综合排名，选取排名靠前 300 只股票组成样本。

如果指数编制单位变更或停止深证 300 指数的编制及发布、或深证成份指数由其他指数替代、或由于指数编制方法等重大变更导致深证成份指数不宜继续作为标的指数，或证券市场有其他代表性更强、更适合投资的指数推出时，本基金管理人可以依据维护投资者合法权益的原则，变更本基金的标的指数。

（九）风险收益特征

本基金属股票型基金，预期风险与预期收益高于混合型基金、债券型基金与货币市场基金。本基金为指数型基金，主要采用完全复制法跟踪标的指数的表现，具有与标的指数、以及标的指数所代表的股票市场相似的风险收益特征。

（十）基金管理人代表基金行使股东权利的处理原则及方法

- 1、不谋求对上市公司的控股；

- 2、有利于基金资产的安全与增值；
- 3、基金管理人按照国家有关规定代表基金独立行使股东权利，保护基金份额持有人的利益。
- 4、基金管理人按照国家有关规定代表基金独立行使债权人权利，保护基金份额持有人的利益。

（十一）基金的融资融券

本基金可以根据届时有效的有关法律法规和政策的规定进行融资融券。

（十二）基金投资组合报告

基金管理人的董事会及董事保证本报告所载资料不存在虚假记载、误导性陈述或重大遗漏，并对其内容的真实性、准确性和完整性承担个别及连带责任。

基金托管人中国工商银行股份有限公司根据本基金合同规定，于 2019 年 1 月 17 日复核了本报告中的财务指标、净值表现和投资组合报告等内容，保证复核内容不存在虚假记载、误导性陈述或者重大遗漏。

本报告期自 2018 年 10 月 1 日起至 2018 年 12 月 31 日止。

投资组合报告

1.1 报告期末基金资产组合情况

序号	项目	金额（元）	占基金总资产的比例(%)
1	权益投资	72,317,889.52	97.79
	其中：股票	72,317,889.52	97.79
2	基金投资	-	-
3	固定收益投资	-	-
	其中：债券	-	-
	资产支持证券	-	-
4	贵金属投资	-	-
5	金融衍生品投资	-	-
6	买入返售金融资产	-	-
	其中：买断式回购的买入返售金融资产	-	-
7	银行存款和结算备付金合计	1,513,648.38	2.05
8	其他资产	120,204.14	0.16
9	合计	73,951,742.04	100.00

1.2 报告期末按行业分类的股票投资组合

1.2.1 报告期末指数投资按行业分类的境内股票投资组合

代码	行业类别	公允价值（元）	占基金资产净值比例（%）
A	农、林、牧、渔业	2,377,527.38	3.27
B	采矿业	229,570.30	0.32
C	制造业	42,064,676.94	57.89
D	电力、热力、燃气及水生产和供应业	570,812.14	0.79
E	建筑业	534,758.85	0.74
F	批发和零售业	1,511,841.69	2.08
G	交通运输、仓储和邮政业	612,415.00	0.84
H	住宿和餐饮业	-	-
I	信息传输、软件和信息技术服务业	6,078,394.25	8.37
J	金融业	5,487,599.34	7.55
K	房地产业	4,765,768.07	6.56
L	租赁和商务服务业	1,343,365.14	1.85
M	科学研究和技术服务业	168,000.00	0.23
N	水利、环境和公共设施管理业	665,908.59	0.92
O	居民服务、修理和其他服务业	-	-
P	教育	-	-
Q	卫生和社会工作	871,529.60	1.20
R	文化、体育和娱乐业	1,188,002.62	1.63
S	综合	149,600.10	0.21
	合计	68,619,770.01	94.44

1.2.2 报告期末积极投资按行业分类的境内股票投资组合

代码	行业类别	公允价值（元）	占基金资产净值比例（%）
A	农、林、牧、渔业	-	-
B	采矿业	14,633.51	0.02
C	制造业	2,514,232.00	3.46
D	电力、热力、燃气及水生产和供应业	122,187.00	0.17
E	建筑业	-	-
F	批发和零售业	144,339.00	0.20
G	交通运输、仓储和邮政业	-	-
H	住宿和餐饮业	-	-
I	信息传输、软件和信息技术服务业	446,046.00	0.61
J	金融业	82,026.00	0.11
K	房地产业	-	-
L	租赁和商务服务业	-	-
M	科学研究和技术服务业	-	-
N	水利、环境和公共设施管理业	-	-
O	居民服务、修理和其他服务业	-	-

P	教育	-	-
Q	卫生和社会工作	239,400.00	0.33
R	文化、体育和娱乐业	135,256.00	0.19
S	综合	-	-
	合计	3,698,119.51	5.09

1.2.3 报告期末按行业分类的港股通投资股票投资组合

注：本基金本报告期末未持有港股通股票投资。

1.3 报告期末按公允价值占基金资产净值比例大小排序的前十名股票投资明细

1.3.1 报告期末指数投资按公允价值占基金资产净值比例大小排序的前十名股票投资明细

序号	股票代码	股票名称	数量（股）	公允价值（元）	占基金资产净值比例（%）
1	000333	美的集团	81,757	3,013,563.02	4.15
2	000651	格力电器	83,048	2,963,983.12	4.08
3	000002	万科A	78,598	1,872,204.36	2.58
4	300498	温氏股份	66,064	1,729,555.52	2.38
5	000858	五粮液	31,968	1,626,531.84	2.24
6	002415	海康威视	60,811	1,566,491.36	2.16
7	000001	平安银行	145,721	1,366,862.98	1.88
8	000725	京东方A	450,808	1,185,625.04	1.63
9	002304	洋河股份	9,783	926,645.76	1.28
10	300059	东方财富	67,942	822,098.20	1.13

1.3.2 报告期末积极投资按公允价值占基金资产净值比例大小排序的前五名股票投资明细

序号	股票代码	股票名称	数量（股）	公允价值（元）	占基金资产净值比例（%）
1	300750	宁德时代	4,100	302,580.00	0.42
2	300760	迈瑞医疗	2,300	251,206.00	0.35
3	300347	泰格医药	5,600	239,400.00	0.33
4	000860	顺鑫农业	6,600	210,474.00	0.29
5	002507	涪陵榨菜	8,000	172,800.00	0.24

1.4 报告期末按债券品种分类的债券投资组合

注：本基金本报告期末未持有债券。

1.5 报告期末按公允价值占基金资产净值比例大小排序的前五名债券投资明细

注:本基金本报告期末未持有债券。

1.6 报告期末按公允价值占基金资产净值比例大小排序的前十名资产支持证券投资明细

注:本基金本报告期末未持有资产支持证券。

1.7 报告期末按公允价值占基金资产净值比例大小排序的前五名贵金属投资明细

注:本基金本报告期末未持有贵金属投资。

1.8 报告期末按公允价值占基金资产净值比例大小排序的前五名权证投资明细

注:本基金本报告期末未持有权证。

1.9 报告期末本基金投资的股指期货交易情况说明

注:报告期末本基金无股指期货持仓。

1.10 报告期末本基金投资的国债期货交易情况说明

注:报告期末本基金无国债期货持仓。

1.11 投资组合报告附注

1.11.1

报告期内本基金投资的前十名证券的发行主体没有被监管部门立案调查或在报告编制日前一年内受到公开谴责、处罚的情况。

1.11.2

本基金投资的前十名股票没有超出基金合同规定的备选股票库。

1.11.3 其他资产构成

序号	名称	金额（元）
1	存出保证金	537.36
2	应收证券清算款	119,365.78
3	应收股利	-
4	应收利息	301.00
5	应收申购款	-
6	其他应收款	-
7	待摊费用	-
8	其他	-
9	合计	120,204.14

1.11.4 报告期末持有的处于转股期的可转换债券明细

注：本基金本报告期末未持有处于转股期的可转换债券。

1.11.5 报告期末前十名股票中存在流通受限情况的说明**1.11.5.1 报告期末指数投资前十名股票中存在流通受限情况的说明**

注：本基金本报告期末指数投资前十名股票不存在流通受限的情况。

1.11.5.2 报告期末积极投资前五名股票中存在流通受限情况的说明

注：本基金本报告期末积极投资前五名股票不存在流通受限的情况。

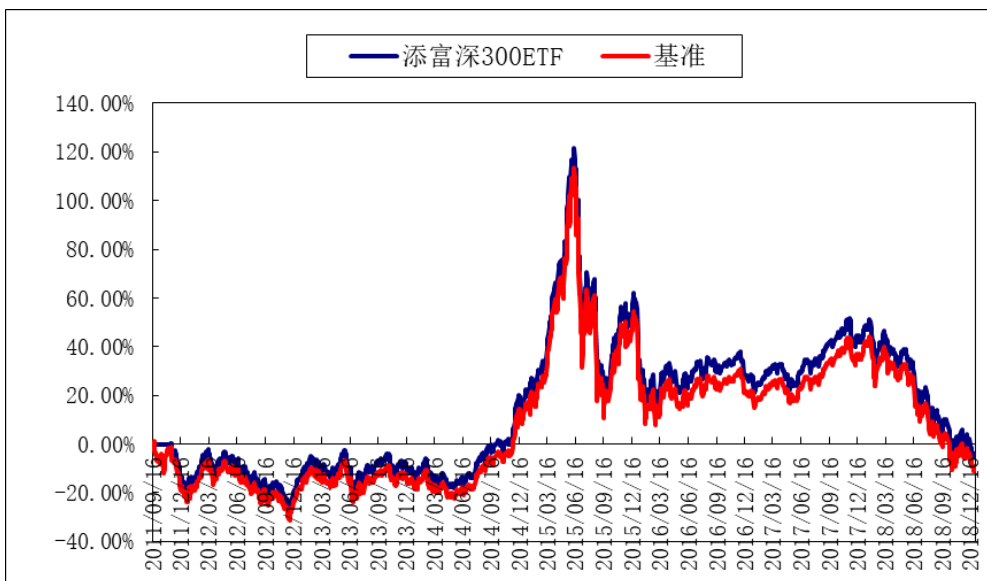
十二、基金的业绩

本基金管理人依照恪尽职守、诚实信用、谨慎勤勉的原则管理和运用基金财产，但不保证基金一定盈利，也不保证最低收益。基金的过往业绩并不代表其未来表现。投资有风险，投资者在做出投资决策前应仔细阅读本基金的招募说明书。

(一) 本基金份额净值增长率与同期业绩比较基准收益率比较表：

阶段	净值增长率 (1)	净值增长率 标准差 (2)	业绩比较基 准收益率 (3)	业绩比较基准 收益率标准差 (4)	(1)-(3)	(2)-(4)
2011年9月16日(基金合同生效日)至 2011年12月31日	-16.30%	0.98%	-20.05%	1.58%	3.75%	-0.60%
2012年1月1日至 2012年12月31日	2.52%	1.42%	2.34%	1.44%	0.18%	-0.02%
2013年1月1日至 2013年12月31日	4.85%	1.38%	4.70%	1.39%	0.15%	-0.01%
2014年1月1日至 2014年12月31日	30.29%	1.17%	30.66%	1.17%	-0.37%	0.00%
2015年1月1日至 2015年12月31日	32.55%	2.64%	32.63%	2.64%	-0.08%	0.00%
2016年1月1日至 2016年12月31日	-18.93%	1.70%	-19.39%	1.75%	0.46%	-0.05%
2017年1月1日至 2017年12月31日	13.80%	0.86%	13.81%	0.86%	-0.01%	0.00%
2018年1月1日至 2018年12月31日	-33.95%	1.50%	-34.32%	1.51%	0.37%	-0.01%
2011年9月16日(基金合同生效日)至 2018年12月31日	-5.32%	1.59%	-10.55%	1.62%	5.23%	-0.03%

(二) 自基金合同生效以来基金累计净值增长率变动及其与同期业绩比较基准收益率变动的比较图



十三、基金的财产

（一）基金财产总值

基金资产总值是指购买的各类证券及票据价值、银行存款本息和基金应收款项以及其他投资所形成的价值总和。

其构成主要有：

- 1、银行存款及其应计利息；
- 2、结算备付金及其应计利息；
- 3、根据有关规定缴纳的保证金及其应收利息；
- 4、应收证券交易清算款；
- 5、应收申购款；
- 6、股票投资及其估值调整；
- 7、债券投资及其估值调整和应计利息；
- 8、权证投资及其估值调整；
- 9、其他投资及其估值调整；
- 10、其他资产等。

（二）基金资产净值

基金资产净值是指基金资产总值减去基金负债后的价值。

（三）基金财产的账户

本基金以基金托管人的名义开立资金结算账户和托管专户用于基金的资金结算业务，并以基金托管人和本基金联名的方式开立基金证券账户、以本基金的名义开立银行间债券托管账户并报中国人民银行备案。开立的基金专用账户与基金管理人、基金托管人、基金代销机构和基金登记结算机构自有的财产账户以及其他基金财产账户相独立。

（四）基金财产的保管和处分

本基金财产独立于基金管理人、基金托管人和基金代销机构的固有财产，并由基金托管人保管。基金管理人、基金托管人不得将基金财产归入其固有财产；基金管理人、基金托管人因基金财产的管理、运用或其他情形而取得的财产和收益，归入基金财产。基金管理人、基金托管人、基金登记结算机构和基金代销机

构以其自有的财产承担其自身的法律责任，其债权人不得对本基金财产行使请求冻结、扣押或其他权利。除依法律法规和《基金合同》的规定处分外，基金财产不得被处分。

基金管理人管理运作基金财产所产生的债权，不得与其固有资产产生的债务相互抵销；基金管理人管理运作不同基金的基金财产所产生的债权债务不得相互抵销。

十四、基金资产的估值

（一）估值目的

基金资产估值的目的是客观、准确地反映基金相关资产的公允价值，依据经基金资产估值后确定的基金资产净值而计算出的基金份额净值，是计算基金申购与赎回价格的基础。

（二）估值日

本基金的估值日为相关的证券交易所的正常营业日以及国家法律法规规定需要对外披露基金净值的非营业日。

（三）估值对象

基金所拥有的股票、债券、权证和银行存款本息等资产和负债。

（四）估值程序

基金日常估值由基金管理人进行。基金管理人完成估值后，将估值结果以双方认可的方式发送给基金托管人，基金托管人按法律法规、《基金合同》规定的估值方法、时间、程序进行复核，复核无误后，以双方认可的方式发送给基金管理人；月末、年中和年末估值复核与基金会计账目的核对同时进行。

（五）估值方法

本基金按以下方式进行估值：

1、证券交易所上市的有价证券的估值

（1）交易所上市的有价证券（包括股票、权证等），以其估值日在证券交易所挂牌的市价（收盘价）估值；估值日无交易的，以最近交易日的市价（收盘价）估值；

（2）交易所上市实行净价交易的债券按估值日收盘价估值，估值日没有交易的，且最近交易日后经济环境未发生重大变化，按最近交易日的收盘价估值。如最近交易日后经济环境发生了重大变化的，可参考类似投资品种的现行市价及重大变化因素，调整最近交易市价，确定公允价格；

（3）交易所上市未实行净价交易的债券按估值日收盘价减去债券收盘价中所含的债券应收利息得到的净价进行估值；估值日没有交易的，且最近交易日后经济环境未发生重大变化，按最近交易日债券收盘价减去债券收盘价中所含的债券应收利息得到的净价进行估值。如最近交易日后经济环境发生了重大变化的，

可参考类似投资品种的现行市价及重大变化因素，调整最近交易市价，确定公允价值；

(4) 交易所上市不存在活跃市场的有价证券，采用估值技术确定公允价值。交易所上市的资产支持证券，采用估值技术确定公允价值，在估值技术难以可靠计量公允价值的情况下，按成本估值。

2、处于未上市期间的有价证券应区分如下情况处理：

(1) 送股、转增股、配股和公开增发的新股，按估值日在证券交易所挂牌的同一股票的市价（收盘价）估值；该日无交易的，以最近一日的市价（收盘价）估值；

(2) 首次公开发行未上市的股票、债券和权证，采用估值技术确定公允价值，在估值技术难以可靠计量公允价值的情况下，按成本估值；

(3) 首次公开发行有明确锁定期的股票，同一股票在交易所上市后，按交易所上市的同一股票的市价（收盘价）估值；非公开发行有明确锁定期的股票，按监管机构或行业协会有关规定确定公允价值。

3、因持有股票而享有的配股权，采用估值技术确定公允价值，在估值技术难以可靠计量公允价值的情况下，按成本估值。

4、全国银行间债券市场交易的债券、资产支持证券等固定收益品种，采用估值技术确定公允价值。

5、同一债券同时在两个或两个以上市场交易的，按债券所处的市场分别估值。

6、如有确凿证据表明按上述方法进行估值不能客观反映其公允价值的，基金管理人可根据具体情况与基金托管人商定后，按最能反映公允价值的价格估值。

7、相关法律法规以及监管部门有强制规定的，从其规定。如有新增事项，按国家最新规定估值。

根据《基金法》，基金管理人计算并公告基金资产净值，基金托管人复核、审查基金管理人计算的基金资产净值。因此，就与本基金有关的会计问题，如经相关各方在平等基础上充分讨论后，仍无法达成一致的意见，按照基金管理人对于基金资产净值的计算结果对外予以公布。

（六）基金份额净值的确认和估值错误的处理

基金份额净值的计算保留到小数点后 4 位，小数点后第 5 位四舍五入。当估值或份额净值计价错误实际发生时，基金管理人应当立即纠正，并采取合理的措施防止损失进一步扩大。当错误达到或超过基金份额净值的 0.25% 时，基金管理人应报中国证监会备案；当估值错误偏差达到基金份额净值的 0.5% 时，基金管理人应当公告，并报中国证监会备案。因基金估值错误给投资者造成损失的，应先由基金管理人承担，基金管理人对其不应由其承担的责任，有权向过错人追偿。

关于差错处理，本合同的当事人按照以下约定处理：

1、差错类型

本基金运作过程中，如果由于基金管理人或基金托管人、或登记结算机构、或代理销售机构、或投资者自身的过错造成差错，导致其他当事人遭受损失的，差错的责任人应当对由于该差错遭受损失的当事人（“受损方”）按下述“差错处理原则”给予赔偿承担赔偿责任。

上述差错的主要类型包括但不限于：资料申报差错、数据传输差错、数据计算差错、系统故障差错、下达指令差错等；对于因技术原因引起的差错，若系同行业现有技术水平无法预见、无法避免、无法抗拒，则属不可抗力，按照下述规定执行。

由于不可抗力原因造成投资者的交易资料灭失或被错误处理或造成其他差错，因不可抗力原因出现差错的当事人不对其他当事人承担赔偿责任，但因该差错取得不当得利的当事人仍应负有返还不当得利的义务。

2、差错处理原则

（1）差错已发生，但尚未给当事人造成损失时，差错责任方应及时协调各方，及时进行更正，因更正差错发生的费用由差错责任方承担；由于差错责任方未及时更正已产生的差错，给当事人造成损失的由差错责任方承担；若差错责任方已经积极协调，并且有协助义务的当事人有足够的时间进行更正而未更正，则其应当承担相应赔偿责任。差错责任方应对更正的情况向有关当事人进行确认，确保差错已得到更正。

（2）差错的责任方对可能导致有关当事人的直接损失负责，不对间接损失负责，并且仅对差错的有关直接当事人负责，不对第三方负责。

(3) 因差错而获得不当得利的当事人负有及时返还不当得利的义务。但差错责任方仍应对差错负责, 如果由于获得不当得利的当事人不返还或不全部返还不当得利造成其他当事人的利益损失(“受损方”), 则差错责任方应赔偿受损方的损失, 并在其支付的赔偿金额的范围内对获得不当得利的当事人享有要求交付不当得利的权利; 如果获得不当得利的当事人已经将此部分不当得利返还给受损方, 则受损方应当将其已经获得的赔偿额加上已经获得的不当得利返还的总和超过其实际损失的差额部分支付给差错责任方。

(4) 差错调整采用尽量恢复至假设未发生差错的正确情形的方式。

(5) 差错责任方拒绝进行赔偿时, 如果因基金管理人过错造成基金资产损失时, 基金托管人应为基金的利益向基金管理人追偿, 如果因基金托管人过错造成基金资产损失时, 基金管理人应为基金的利益向基金托管人追偿。除基金管理人和托管人之外的第三方造成基金资产的损失, 并拒绝进行赔偿时, 由基金管理人负责向差错方追偿。

(6) 如果出现差错的当事人未按规定对受损方进行赔偿, 并且依据法律、行政法规、《基金合同》或其他规定, 基金管理人自行或依据法院判决、仲裁裁决对受损方承担了赔偿责任, 则基金管理人有权向出现过错的当事人进行追索, 并有权要求其赔偿或补偿由此发生的费用和遭受的损失。

(7) 按法律法规规定的其他原则处理差错。

3、差错处理程序

差错被发现后, 有关的当事人应当及时进行处理, 处理的程序如下:

(1) 查明差错发生的原因, 列明所有的当事人, 并根据差错发生的原因确定差错的责任方;

(2) 根据差错处理原则或当事人协商的方法对因差错造成的损失进行评估;

(3) 根据差错处理原则或当事人协商的方法由差错的责任方进行更正和赔偿损失;

(4) 根据差错处理的方法, 需要修改基金登记结算机构的交易数据的, 由基金登记结算机构进行更正, 并就差错的更正向有关当事人进行确认;

(5) 基金管理人及基金托管人基金份额净值计算错误偏差达到基金份额净值的 0.25% 时, 基金管理人应当报告中国证监会; 基金管理人及基金托管人基金

份额净值计算错误偏差达到基金份额净值的 0.5% 时，基金管理人应当公告并报中国证监会备案。

（七）暂停估值的情形

1、与本基金投资有关的证券交易场所遇法定节假日或因其他原因暂停营业时；

2、因不可抗力或其他情形致使基金管理人无法准确评估基金资产价值时；

3、当前一估值日基金资产净值 50% 以上的资产出现无可参考的活跃市场价格且采用估值技术仍导致公允价值存在重大不确定性，并经与基金托管人协商确认后，基金管理人应当暂停估值；

4、法律法规规定、中国证监会认定或《基金合同》约定的其他情形。

（八）特殊情形的处理

1、基金管理人按估值方法的第 6 项进行估值时，所造成的误差不作为基金资产估值错误处理；

2、由于证券交易所及其登记结算公司发送的数据错误，或由于其他不可抗力原因，基金管理人和基金托管人虽然已经采取必要、适当、合理的措施进行检查，但是未能发现该错误的，由此造成的基金资产估值错误，基金管理人和基金托管人可以免除赔偿责任。但基金管理人、基金托管人应当积极采取必要的措施消除由此造成的影响。

十五、基金的收益分配

（一）基金收益的构成

基金收益是指基金投资所得的股票红利、股息、债券利息、票据投资收益、买卖证券差价、银行存款利息以及其他收益和因运用基金财产带来的成本或费用的节约。

（二）基金收益分配原则

1、当基金份额净值增长率超过标的指数同期增长率达到 1% 以上时，可进行收益分配。基金管理人基金份额净值增长率和标的指数同期增长率的计算方法参见招募说明书；

2、基于本基金的性质和特点，本基金收益分配不须以弥补浮动亏损为前提，收益分配后有可能使除息后的基金份额净值低于面值，即基金收益分配基准日基金份额净值在扣减每单位基金份额收益分配金额后可能低于面值；

3、在符合有关基金分红条件的前提下，本基金每年收益分配次数最多为 12 次，每次收益分配比例依据以下原则确定：使收益分配后基金份额净值增长率尽可能贴近标的；

4、本基金收益分配采取现金分红方式；

5、每一基金份额享有同等分配权；

6、法律法规或监管机关另有规定的，从其规定。

（三）基金收益分配数额的确定

1、在收益评价日，基金管理人计算基金净值增长率和标的指数同期增长率，并计算基金净值增长率与标的指数增长率的差额，当差额超过 1% 时，基金管理人有权进行收益分配。

2、根据前述收益分配原则确定收益评价日本基金的可分配收益、收益分配比例及收益分配数额。

（四）收益分配方案

基金收益分配方案中应载明截止收益评价日的基金可分配收益、基金收益分配对象、分配时间、分配数额及比例、分配方式等内容。

（五）收益分配方案的确定、公告与实施

本基金收益分配方案由基金管理人拟定，并由基金托管人复核，在 2 日内在指定媒介公告并报中国证监会备案。

在分配方案公布后，基金管理人就支付的现金红利向基金托管人发送划款指令，基金托管人按照基金管理人的指令及时进行分红资金的划付。

基金红利发放日距离收益分配基准日（即收益评价日）的时间不得超过 15 个工作日。

（六）基金收益分配中发生的费用

基金收益分配时若需要向本基金的登记结算机构支付一定的收益分配费用，该部分费用在基金财产中列支。基金收益分配时所发生的银行转账或其他手续费用由基金份额持有人自行承担。

十六、基金的费用与税收

(一) 基金费用的种类

- 1、基金管理人的管理费；
- 2、基金托管人的托管费；
- 3、基金的标的指数使用许可费；
- 4、《基金合同》生效后与基金相关的信息披露费用；
- 5、《基金合同》生效后与基金相关的会计师费、律师费和诉讼费；
- 6、基金上市费及年费；
- 7、基金份额持有人大会费用；
- 8、基金的证券交易费用；
- 9、基金的银行汇划费用；
- 10、按照国家有关规定和《基金合同》约定，可以在基金财产中列支的其他费用。

本基金终止清算时所发生费用，按实际支出额从基金财产总值中扣除。

(二) 基金费用计提方法、计提标准和支付方式

1、基金管理人的管理费

本基金的管理费按前一日基金资产净值的 0.5% 年费率计提。管理费的计算方法如下：

$$H=E \times 0.5\% \div \text{当年天数}$$

H 为每日应计提的基金管理费

E 为前一日的基金资产净值

基金管理费每日计算，逐日累计至每月月末，按月支付。由基金托管人根据基金管理人的授权委托书，于次月前 2 个工作日内从基金财产中一次性支付给基金管理人。若遇法定节假日、公休假等，支付日期顺延。

2、基金托管人的托管费

本基金的托管费按前一日基金资产净值的 0.1% 的年费率计提。托管费的计算方法如下：

$$H=E \times 0.1\% \div \text{当年天数}$$

H 为每日应计提的基金托管费

E 为前一日的基金资产净值

基金托管费每日计算，逐日累计至每月月末，按月支付。由基金托管人根据基金管理人的授权委托书，于次月前 2 个工作日内从基金财产中一次性支付给基金托管人。若遇法定节假日、公休日等，支付日期顺延。

3、基金的标的指数使用许可费

基金的标的指数使用许可费按前一日基金资产净值的年费率计提。计算方法如下：

$H = E \times \text{标的指数使用许可费年费率} \div \text{当年天数}$ ，根据基金管理人与标的指数供应商签订的相应指数许可协议的规定，本基金标的指数使用许可费年费率为 0.03%。

H 为每日应计提的基金标的指数使用许可费

E 为前一日基金资产净值

自基金合同生效之日起，指数使用许可费每日计算，逐日累计，按季支付。指数使用许可费的收取下限为每年人民币 30 万元，即若不足人民币 30 万元则按照人民币 30 万元收取。

标的指数供应商根据相应指数许可协议变更上述标的指数使用许可费费率和计费方式，基金管理人必须依照有关规定最迟于新的费率和计费方式实施日前 2 日在指定媒介上刊登公告。

4、上述“一、基金费用的种类”中第 4—10 项费用，根据有关法规及相应协议规定，按费用实际支出金额列入当期费用，由基金托管人从基金财产中支付。

（三）不列入基金费用的项目

下列费用不列入基金费用：

1、基金管理人和基金托管人因未履行或未完全履行义务导致的费用支出或基金财产的损失；

2、基金管理人和基金托管人处理与基金运作无关的事项发生的费用；

3、《基金合同》生效前的相关费用，包括但不限于验资费、会计师和律师费、信息披露费用等费用；

4、其他根据相关法律法规及中国证监会的有关规定不得列入基金费用的项目。

（四）费用调整

基金管理人和基金托管人协商一致后，可根据基金发展情况调整基金管理费率、基金托管费率等相关费率。

调高基金管理费率或基金托管费率等费率，须召开基金份额持有人大会审议；调低基金管理费率或基金托管费率等，无须召开基金份额持有人大会。

基金管理人必须最迟于新的费率实施日前 2 日在指定媒介上公告。

（五）基金税收

本基金运作过程中涉及的各项纳税主体，其纳税义务按国家税收法律、法规执行。

十七、基金的会计与审计

（一）基金会计政策

- 1、基金管理人为本基金的基金会计责任方；
- 2、基金的会计年度为公历年度的 1 月 1 日至 12 月 31 日；
- 3、基金核算以人民币为记账本位币，以人民币元为记账单位；
- 4、会计制度执行国家有关会计制度；
- 5、本基金独立建账、独立核算；
- 6、基金管理人及基金托管人各自保留完整的会计账目、凭证并进行日常的会计核算，按照有关规定编制基金会计报表；
- 7、基金托管人每月与基金管理人就基金的会计核算、报表编制等进行核对并以书面方式确认。

（二）基金的年度审计

- 1、基金管理人聘请与基金管理人、基金托管人相互独立的具有证券、期货相关业务资格的会计师事务所及其注册会计师对本基金的年度财务报表进行审计。
- 2、会计师事务所更换经办注册会计师，应事先征得基金管理人同意。
- 3、基金管理人认为有充足理由更换会计师事务所，须通报基金托管人。更换会计师事务所需在 2 日内在指定媒介公告。

十八、基金的信息披露

(一) 本基金的信息披露应符合《基金法》、《运作办法》、《信息披露办法》、《基金合同》及其他有关规定。

(二) 信息披露义务人

本基金信息披露义务人包括基金管理人、基金托管人、召集基金份额持有人大会的基金份额持有人等法律法规和中国证监会规定的自然人、法人和非法人组织。

本基金信息披露义务人以保护基金份额持有人利益为根本出发点,按照法律法规和中国证监会的规定披露基金信息,并保证所披露信息的真实性、准确性、完整性、及时性、简明性和易得性。

本基金信息披露义务人应当在中国证监会规定时间内,将应予披露的基金信息通过中国证监会指定的全国性报刊(以下简称“指定报刊”)及指定互联网网站(以下简称“指定网站”)等媒介披露,并保证基金投资者能够按照《基金合同》约定的时间和方式查阅或者复制公开披露的信息资料。

(三) 本基金信息披露义务人承诺公开披露的基金信息,不得有下列行为:

- 1、虚假记载、误导性陈述或者重大遗漏;
- 2、对证券投资业绩进行预测;
- 3、违规承诺收益或者承担损失;
- 4、诋毁其他基金管理人、基金托管人或者基金销售机构;
- 5、登载任何自然人、法人或者非法人组织的祝贺性、恭维性或推荐性的文字;
- 6、中国证监会禁止的其他行为。

(四) 本基金公开披露的信息应采用中文文本。如同时采用外文文本的,基金信息披露义务人应保证不同文本的内容一致。不同文本之间发生歧义的,以中文文本为准。

本基金公开披露的信息采用阿拉伯数字;除特别说明外,货币单位为人民币元。

(五) 公开披露的基金信息

公开披露的基金信息包括：

1、基金招募说明书、《基金合同》、基金托管协议、基金产品资料概要

(1) 基金招募说明书应当最大限度地披露影响基金投资者决策的全部事项，说明基金认购、申购和赎回安排、基金投资、基金产品特性、风险揭示、信息披露及基金份额持有人服务等内容。《基金合同》生效后，基金招募说明书的信息发生重大变更的，基金管理人应当在三个工作日内，更新基金招募说明书并登载在指定网站上；基金招募说明书其他信息发生变更的，基金管理人至少每年更新一次。基金终止运作的，基金管理人不再更新基金招募说明书。

(2) 《基金合同》是界定《基金合同》当事人的各项权利、义务关系，明确基金份额持有人大会召开的规则及具体程序，说明基金产品的特性等涉及基金投资者重大利益的事项的法律文件。

(3) 基金托管协议是界定基金托管人和基金管理人在基金财产保管及基金运作监督等活动中的权利、义务关系的法律文件。

(4) 基金产品资料概要是基金招募说明书的摘要文件，用于向投资者提供简明的基金概要信息。《基金合同》生效后，基金产品资料概要的信息发生重大变更的，基金管理人应当在三个工作日内，更新基金产品资料概要，并登载在指定网站及基金销售机构网站或营业网点；基金产品资料概要其他信息发生变更的，基金管理人至少每年更新一次。基金终止运作的，基金管理人不再更新基金产品资料概要。

2、基金净值信息

《基金合同》生效后，在开始办理基金份额申购或者赎回前，基金管理人应当至少每周公告一次基金资产净值和基金份额净值。

在开始办理基金份额申购或者赎回后，基金管理人应当在不晚于每个开放日的次日，通过指定网站、基金销售机构网站或者营业网点披露开放日的基金份额净值和基金份额累计净值。

基金管理人应当在不晚于半年度和年度最后一日的次日，在指定网站披露半年度和年度最后一日的基金份额净值和基金份额累计净值。

3、基金份额申购赎回清单

在开始办理基金份额申购或者赎回之后，基金管理人应当在每个开放日，通

过网站、申购赎回代理券商以及其他媒介公告当日的申购赎回清单。

4、基金定期报告，包括基金年度报告、基金中期报告和基金季度报告

基金管理人应当在每年结束之日起三个月内，编制完成基金年度报告，将年度报告登载在指定网站上，并将年度报告提示性公告登载在指定报刊上。基金年度报告中的财务会计报告应当经过具有证券、期货相关业务资格的会计师事务所审计。

基金管理人应当在上半年结束之日两个月内，编制完成基金中期报告，将中期报告登载在指定网站上，并将中期报告提示性公告登载在指定报刊上。

基金管理人应当在季度结束之日起 15 个工作日内，编制完成基金季度报告，将季度报告登载在指定网站上，并将季度报告提示性公告登载在指定报刊上。

《基金合同》生效不足 2 个月的，基金管理人可以不编制当期季度报告、半年度报告或者年度报告。

基金管理人应在中期报告、年度报告等文件中披露基金组合资产情况及其流动性风险分析等。

如报告期内出现单一投资者持有基金份额达到或超过基金总份额 20% 的情形，为保障其他投资者利益，基金管理人至少应当在定期报告“影响投资者决策的其他重要信息”项下披露该投资者的类别、报告期末持有份额及占比、报告期内持有份额变化情况及本基金的特有风险，中国证监会认定的特殊情况除外。

5、临时报告

本基金发生重大事件，有关信息披露义务人应当在 2 日内编制临时报告书，并登载在指定报刊和指定网站上。

前款所称重大事件，是指可能对基金份额持有人权益或者基金份额的价格产生重大影响的下列事件：

- (1) 基金份额持有人大会的召开及决定的事项；
- (2) 《基金合同》终止、基金清算；
- (3) 转换基金运作方式、基金合并；
- (4) 更换基金管理人、基金托管人、基金份额登记机构，基金改聘会计师事务所；
- (5) 基金管理人委托基金服务机构代为办理基金的份额登记、核算、估值

等事项，基金托管人委托基金服务机构代为办理基金的核算、估值、复核等事项；

(6) 基金管理人、基金托管人的法定名称、住所发生变更；

(7) 基金管理人变更持有百分之五以上股权的股东、基金管理人的实际控制人变更；

(8) 基金募集期延长；

(9) 基金管理人的高级管理人员、基金经理和基金托管人专门基金托管部门负责人发生变动；

(10) 基金管理人的董事在最近 12 个月内变更超过百分之五十；

(11) 基金管理人、基金托管人专门基金托管部门的主要业务人员在最近 12 个月内变动超过百分之三十；

(12) 涉及基金财产、基金管理业务、基金托管业务的诉讼；

(13) 基金管理人或其高级管理人员、基金经理因基金管理业务相关行为受到重大行政处罚、刑事处罚，基金托管人或其专门基金托管部门负责人因基金托管业务相关行为受到重大行政处罚、刑事处罚；

(14) 基金管理人及其董事、总经理及其他高级管理人员、基金经理受到严重行政处罚，基金托管人及其基金托管部门负责人受到严重行政处罚；

(15) 基金管理人运用基金财产买卖基金管理人、基金托管人及其控股股东、实际控制人或者与其有重大利害关系的公司发行的证券或者承销期内承销的证券，或者从事其他重大关联交易事项，但中国证监会另有规定的除外；

(16) 基金收益分配事项；

(17) 管理费、托管费、申购费、赎回费等费用计提标准、计提方式和费率发生变更；

(18) 基金份额净值计价错误达基金份额净值百分之零点五；

(19) 本基金开始办理申购、赎回；

(20) 暂停接受申购、赎回申请；

(21) 本基金暂停接受申购、赎回申请后重新接受申购、赎回；

(22) 基金变更标的指数；

(23) 基金暂停上市、恢复上市或终止上市；

(24) 发生涉及基金申购、赎回事项调整或潜在影响投资者赎回等重大事项

时；

(25) 基金信息披露义务人认为可能对基金份额持有人权益或者基金份额的价格产生重大影响的其他事项或中国证监会规定的其他事项。

6、澄清公告

在《基金合同》存续期限内，任何公共媒介中出现的或者在市场上流传的消息可能对基金份额价格产生误导性影响或者引起较大波动，以及可能损害基金份额持有人权益的，相关信息披露义务人知悉后应当立即对该消息进行公开澄清，并将有关情况立即报告中国证监会、基金上市交易的证券交易所。

7、基金份额持有人大会决议

基金份额持有人大会决定的事项，应当依法报中国证监会备案，并予以公告。

8、清算报告

基金合同终止的，基金管理人应当依法组织基金财产清算小组对基金财产进行清算并作出清算报告。基金财产清算小组应当将清算报告登载在指定网站上，并将清算报告提示性公告登载在指定报刊上。

9、中国证监会规定的其他信息。

(六) 信息披露事务管理

基金管理人、基金托管人应当建立健全信息披露管理制度，指定专门部门及高级管理人员负责管理信息披露事务。

基金信息披露义务人公开披露基金信息，应当符合中国证监会相关基金信息披露内容与格式准则等法规的规定。

基金托管人应当按照相关法律法规、中国证监会的规定和《基金合同》的约定，对基金管理人编制的基金资产净值、基金份额净值、基金份额申购赎回价格、基金定期报告、更新的招募说明书、基金产品资料概要、基金清算报告等公开披露的相关基金信息进行复核、审查，并向基金管理人进行书面或电子确认。

基金管理人、基金托管人应当在指定报刊中选择一家报刊披露本基金信息。基金管理人、基金托管人应当向中国证监会基金电子披露网站报送拟披露的基金信息，并保证相关报送信息的真实、准确、完整、及时。

基金管理人、基金托管人除依法在指定媒介上披露信息外，还可以根据需要在其他公共媒介披露信息，但是其他公共媒介不得早于指定媒介和基金上市交易

的证券交易所网站披露信息，并且在不同媒介上披露同一信息的内容应当一致。

基金管理人、基金托管人除按法律法规要求披露信息外、也可着眼于为投资者决策提供有用信息的角度，在保证公平对待投资者、不误导投资者、不影响基金正常投资操作的前提下，自主提升信息披露服务的质量。具体要求应当符合中国证监会及自律规则的相关规定。前述自主披露如产生信息披露费用，该费用不得从基金财产中列支。

（七）信息披露文件的存放与查阅

依法必须披露的信息发布后，基金管理人、基金托管人应当按照相关法律法规规定将信息置备于各自住所和基金上市交易的证券交易所，供社会公众查阅、复制。

（八）本基金信息披露事项以法律法规规定及本章节约定的内容为准。

十九、风险揭示

（一）市场风险

证券市场价格受到经济因素、政治因素、投资心理和交易制度等各种因素的影响，导致基金收益水平变化，产生风险，主要包括：

（1）政策风险：因国家宏观政策（如货币政策、财政政策、行业政策、地区发展政策等）发生变化，导致市场价格波动而产生风险。

（2）经济周期风险：随经济运行的周期性变化，证券市场的收益水平也呈周期性变化。基金投资于债券与上市公司的股票，收益水平也会随之变化，从而产生风险。

（3）利率风险：金融市场利率的波动会导致证券市场价格和收益率的变动。利率直接影响着债券的价格和收益率，影响着企业的融资成本和利润。基金投资于债券和股票，其收益水平会受到利率变化的影响。

（4）再投资风险：市场利率下降将影响固定收益类证券利息收入的再投资收益率，这与利率上升所带来的价格风险互为消长。

（二）流动性风险

（1）拟投资市场、行业及资产的流动性风险评估

本基金为指数型基金，跟踪的标的指数为深证 300 指数，主要投资 A 股市场，其中投资于标的指数成份股和备选成份股的比例不低于基金资产净值的 90%。因此，本基金面临的流动性风险主要来自跟踪指数的成份股和备选成份股因重大事项等原因引起的停牌。在某些市场环境下，存在成份股中停牌股票的比例较大的可能。由于停牌股票在停牌期间的流动性受限，无法立即变现，可能会导致本基金的流动性风险增加。

本基金主要采用完全复制法，即完全按照标的指数的成份股组成及其权重构建基金股票投资组合，并根据标的指数成份股及其权重的变化进行相应调整。标的指数成份股权重分布均衡，集中度低，且成份股均属于流动性较好，交易活跃的股票。在因特殊情况（如流动性不足等）导致无法有效复制和跟踪基准指数时，基金管理人可以对投资组合管理进行适当变通和调整，以满足基金流动性需求。此外，在基金投资运作中，基金管理人严格按照法律法规的有关规定和基金合同约定的投资范围与比例限制实施投资管理，充分做好开放式基金流动性风险的管

理工作。

(2) 本基金申购、赎回安排

详见本招募说明书“十、基金份额的申购与赎回”。

(三) ETF 特有风险

(1) 指数化投资的风险：ETF 作为股票指数基金，在投资管理中会至少维持 90% 的股票投资比例，具有对股票市场的系统性风险，不能规避市场下跌的风险和个股风险。

(2) 跟踪误差的风险：跟踪误差反映的是投资组合与跟踪基准之间的偏离程度，是控制投资组合与基准之间相对风险的重要指标，跟踪误差的大小是衡量指数化投资成功与否的关键。以下原因可能会影响到基金的跟踪误差扩大，与业绩基准产生偏离：

①标的指数成份股的配股、增发、分红等公司行为；

②标的指数成份股的调整；

③基金现金资产的拖累；

④基金的管理费和托管费带来的跟踪误差；

⑤指数成份股停牌、摘牌，成份股涨、跌停板等因素带来的偏差；

⑥由于缺少衍生金融工具，基金建仓期间无法实现对指数的有效跟踪所带来的偏差。

(3) 二级市场折溢价风险

ETF 二级市场的价格受供需关系的影响，可能高于或低于基金的份额净值，形成溢价交易或折价交易。

(4) 二级市场流动性风险

ETF 可在二级市场进行买卖，因此也可能面临因市场交易量不足而造成的流动性问题，带来基金在二级市场的流动性风险。

(5) 套利风险：由于证券市场的交易机制和技术约束，完成套利需要一定的时间，因此套利存在一定风险。

同时，买卖一篮子股票和 ETF 存在冲击成本和交易成本，所以折溢价在一定范围之内也不能形成套利。另外，当一篮子股票中存在涨停或临时停牌的情况时，也会由于买不到成份股而影响溢价套利，或卖不掉成份股而影响折价套利。

（6）参考 IOPV 决策和 IOPV 计算错误的风险

证券交易所在开市后根据申购赎回清单和组合证券内各只证券的实时成交数据，计算并发布基金份额参考净值（IOPV），供投资者交易、申购、赎回基金份额时参考。IOPV 与实时的基金份额净值可能存在差异，IOPV 计算可能出现错误，投资者若参考 IOPV 进行投资决策可能导致损失，需投资者自行承担。

（四）管理风险

在基金管理运作过程中，基金管理人的研究水平、投资管理水平直接影响基金收益水平，如果基金管理人经济形势和证券市场判断不准确、获取的信息不全、投资操作出现失误，都会影响基金的收益水平。

（五）操作或技术风险

在开放式基金的各种交易行为或者后台运作中，可能因为技术系统的故障或者差错而影响交易的正常进行或者导致投资人的利益受到影响。这种技术风险可能来自基金管理公司、销售机构、证券交易所、证券登记结算机构等。

（六）合规性风险

指基金管理或运作过程中，违反国家法律法规的规定，或者基金投资违反法规及基金合同有关规定的风险。

（七）其他风险

战争、自然灾害等不可抗力因素的出现，将会严重影响证券市场的运行，可能导致基金财产的损失。

金融市场危机、行业竞争、代理商违约、托管行违约等超出基金管理人自身直接控制能力之外的风险，可能导致基金或者基金份额持有人利益受损。

二十、基金合同的变更、终止与基金财产的清算

(一) 《基金合同》的变更

1、以下变更《基金合同》的事项应经基金份额持有人大会决议通过：

- (1) 更换基金管理人；
- (2) 更换基金托管人；
- (3) 转换基金运作方式；
- (4) 提高基金管理人、基金托管人的报酬标准（但根据法律法规的要求提高该等报酬标准的除外）；
- (5) 变更基金类别；
- (6) 变更基金投资目标、范围或策略（法律法规和中国证监会另有规定的除外）；
- (7) 本基金与其他基金的合并；
- (8) 变更基金份额持有人大会召开程序；
- (9) 终止基金上市，但因基金不再具备上市条件而被深圳证券交易所终止上市的情形除外；
- (10) 终止《基金合同》；
- (11) 其他可能对基金当事人权利和义务产生重大影响的事项。

但出现下列情况时，可不经基金份额持有人大会决议，由基金管理人和基金托管人同意后变更并公告，并报中国证监会备案：

- (1) 调低基金管理费、基金托管费和其他应由基金承担的费用；
- (2) 法律法规要求增加的基金费用的收取；
- (3) 在法律法规和《基金合同》规定的范围内调整本基金的申购费率、调低赎回费率；
- (4) 因相应的法律法规、深圳证券交易所或者登记结算机构的相关业务规则发生变动而应当对《基金合同》进行修改；
- (5) 对《基金合同》的修改对基金份额持有人利益无实质性不利影响或修改不涉及《基金合同》当事人权利义务关系发生实质性变化；
- (6) 除按照法律法规和《基金合同》规定应当召开基金份额持有人大会的以外的其他情形。

2、关于《基金合同》变更的基金份额持有人大会决议经中国证监会核准生效后方可执行，自《基金合同》生效之日起在指定媒介公告。

（二）《基金合同》的终止

有下列情形之一的，《基金合同》应当终止：

- 1、基金份额持有人大会决定终止的；
- 2、基金管理人、基金托管人职责终止，在 6 个月内没有新基金管理人、新基金托管人承接的；
- 3、《基金合同》约定的其他情形；
- 4、相关法律法规和中国证监会规定的其他情况。

（三）基金财产的清算

1、基金财产清算小组：自出现《基金合同》终止事由之日起 30 个工作日内成立清算小组，基金管理人组织基金财产清算小组并在中国证监会的监督下进行基金清算。

2、基金财产清算小组组成：基金财产清算小组成员由基金管理人、基金托管人、具有从事证券、期货相关业务资格的注册会计师、律师以及中国证监会指定的人员组成。基金财产清算小组可以聘用必要的工作人员。

3、基金财产清算小组职责：基金财产清算小组负责基金财产的保管、清理、估价、变现和分配。基金财产清算小组可以依法进行必要的民事活动。

4、基金财产清算程序：

- （1）《基金合同》终止后，由基金财产清算小组统一接管基金；
- （2）对基金财产和债权债务进行清理和确认；
- （3）对基金财产进行估值和变现；
- （4）制作清算报告；
- （5）聘请会计师事务所对清算报告进行外部审计，聘请律师事务所对清算报告出具法律意见书；
- （6）将清算报告报中国证监会备案并公告。
- （7）对基金财产进行分配；

（四）清算费用

清算费用是指基金财产清算小组在进行基金清算过程中发生的所有合理费用，清算费用由基金财产清算小组优先从基金财产中支付。

（五）基金财产清算剩余资产的分配

依据基金财产清算的分配方案，将基金财产清算后的全部剩余资产扣除基金财产清算费用、交纳所欠税款并清偿基金债务后，按基金份额持有人持有的基金份额比例进行分配。

（六）基金财产清算的公告

清算过程中的有关重大事项须及时公告；基金财产清算报告经具有证券、期货相关业务资格的会计师事务所审计并由律师事务所出具法律意见书后报中国证监会备案并公告。基金财产清算公告于《基金合同》终止并报中国证监会备案后 5 个工作日内由基金财产清算小组进行公告，基金财产清算小组应当将清算报告登载在指定网站上，并将清算报告提示性公告登载在指定报刊上。

（七）基金财产清算账册及文件的保存

基金财产清算账册及有关文件由基金托管人保存 15 年以上。

二十一、基金合同的内容摘要

<一> 基金合同当事人的权利、义务

(一) 基金份额持有人的权利与义务

基金投资者购买本基金基金份额的行为即视为对《基金合同》的承认和接受，基金投资者自取得依据《基金合同》募集的基金份额，即成为本基金份额持有人和《基金合同》的当事人，直至其不再持有本基金的基金份额。基金份额持有人作为《基金合同》当事人并不以在《基金合同》上书面签章或签字为必要条件。

每份基金份额具有同等的合法权益。

1、根据《基金法》、《运作办法》及其他有关规定，基金份额持有人的权利包括但不限于：

- (1) 分享基金财产收益；
- (2) 参与分配清算后的剩余基金财产；
- (3) 依法转让或申请赎回其持有的基金份额；
- (4) 按照规定要求召开基金份额持有人大会；
- (5) 出席或者委派代表出席基金份额持有人大会，对基金份额持有人大会审议事项行使表决权；
- (6) 查阅或者复制公开披露的基金信息资料；
- (7) 监督基金管理人的投资运作；
- (8) 对基金管理人、基金托管人、基金销售机构损害其合法权益的行为依法提起诉讼；
- (9) 法律法规和《基金合同》规定的其他权利。

2、根据《基金法》、《运作办法》及其他有关规定，基金份额持有人的义务包括但不限于：

- (1) 遵守《基金合同》；
- (2) 缴纳基金认购款项和认购股票、应付申购对价和赎回对价及法律法规和《基金合同》所规定的费用；
- (3) 在其持有的基金份额范围内，承担基金亏损或者《基金合同》终止的有限责任；
- (4) 不从事任何有损基金及其他《基金合同》当事人合法权益的活动；

(5) 返还在基金交易过程中因任何原因, 自基金管理人、基金托管人及代销机构处获得的不当得利;

(6) 执行生效的基金份额持有人大会的决定;

(7) 法律法规及中国证监会规定的和《基金合同》约定的其他义务。

(二) 基金管理人的权利与义务

1、根据《基金法》、《运作办法》及其他有关规定, 基金管理人的权利包括但不限于:

(1) 依法募集基金;

(2) 自《基金合同》生效之日起, 根据法律法规和《基金合同》独立运用并管理基金财产;

(3) 依照《基金合同》收取基金管理费以及法律法规规定或中国证监会批准的其他费用;

(4) 销售基金份额;

(5) 召集基金份额持有人大会;

(6) 依据《基金合同》及有关法律规规定监督基金托管人, 如认为基金托管人违反了《基金合同》及国家有关法律规规定, 应呈报中国证监会和其他监管部门, 并采取必要措施保护基金投资者的利益;

(7) 在基金托管人更换时, 提名新的基金托管人;

(8) 选择、委托、更换基金代销机构, 对基金代销机构的相关行为进行监督和处理;

(9) 担任或委托其他符合条件的机构担任基金注册登记机构办理基金登记结算业务并获得《基金合同》规定的费用;

(10) 依据《基金合同》及有关法律规规定决定基金收益的分配方案;

(11) 在《基金合同》约定的范围内, 拒绝或暂停受理申购与赎回申请;

(12) 在符合有关法律规、交易所及登记结算结构相关业务规和《基金合同》的前提下, 决定和调整除调高管理费率 and 托管费率之外的基金相关费率结构和收费方式;

(13) 依照法律规为基金的利益对被投资公司行使股东权利, 为基金的利益行使因基金财产投资于证券所产生的权利;

(14) 在法律规允许的前提下, 为基金的利益依法为基金进行融资;

(15) 以基金管理人的名义,代表基金份额持有人的利益行使诉讼权利或者实施其他法律行为;

(16) 选择、更换律师事务所、会计师事务所、证券经纪商或其他为基金提供服务的外部机构;

(17) 法律法规和《基金合同》规定的其他权利。

2、根据《基金法》、《运作办法》及其他有关规定,基金管理人的义务包括但不限于:

(1) 依法募集基金,办理或者委托经中国证监会认定的其他机构代为办理基金份额的发售、申购、赎回和登记事宜;如认为基金代销机构违反《基金合同》、基金销售与服务代理协议及国家有关法律规定,应呈报中国证监会和其他监管部门,并采取必要措施保护基金投资者的利益;

(2) 办理基金备案手续;

(3) 自《基金合同》生效之日起,以诚实信用、谨慎勤勉的原则管理和运用基金财产;

(4) 配备足够的具有专业资格的人员进行基金投资分析、决策,以专业化的经营方式管理和运作基金财产;

(5) 建立健全内部风险控制、监察与稽核、财务管理及人事管理等制度,保证所管理的基金财产和基金管理人的财产相互独立,对所管理的不同基金分别管理,分别记账,进行证券投资;

(6) 除依据《基金法》、《基金合同》及其他有关规定外,不得利用基金财产为自己及任何第三人谋取利益,不得委托第三人运作基金财产;

(7) 依法接受基金托管人的监督;

(8) 采取适当合理的措施使计算基金份额认购价格、申购、赎回对价的方法符合《基金合同》等法律文件的规定,按有关规定计算并公告基金净值信息,确定基金份额申购、赎回的清单;

(9) 进行基金会计核算并编制基金财务会计报告;

(10) 编制季度报告、中期报告和年度报告;

(11) 严格按照《基金法》、《基金合同》及其他有关规定,履行信息披露及报告义务;

(12) 保守基金商业秘密,不泄露基金投资计划、投资意向等。除《基金法》、《基金合同》及其他有关规定另有规定外,在基金信息公开披露前应予保密,

不向他人泄露；

(13) 按《基金合同》的约定确定基金收益分配方案，及时向基金份额持有人分配基金收益；

(14) 按规定受理申购与赎回申请，及时、足额支付申购的应付份额和现金及赎回对价；

(15) 依据《基金法》、《基金合同》及其他有关规定召集基金份额持有人大会或配合基金托管人、基金份额持有人依法召集基金份额持有人大会；

(16) 按规定保存基金财产管理业务活动的会计账册、报表、记录和其他相关资料 15 年以上；

(17) 确保需要向基金投资者提供的各项文件或资料在规定时间发出，并且保证投资者能够按照《基金合同》规定的时间和方式，随时查阅到与基金有关的公开资料，并在支付合理成本的条件下得到有关资料的复印件；

(18) 组织并参加基金财产清算小组，参与基金财产的保管、清理、估价、变现和分配；

(19) 面临解散、依法被撤销或者被依法宣告破产时，及时报告中国证监会并通知基金托管人；

(20) 因违反《基金合同》导致基金财产的损失或损害基金份额持有人合法权益时，应当承担赔偿责任，其赔偿责任不因其退任而免除；

(21) 监督基金托管人按法律法规和《基金合同》规定履行自己的义务，基金托管人违反《基金合同》造成基金财产损失时，基金管理人应为基金份额持有人利益向基金托管人追偿；

(22) 当基金管理人将其义务委托第三方处理时，应当对第三方处理有关基金事务的行为承担责任；但因第三方责任导致基金财产或基金份额持有人利益受到损失，而基金管理人首先承担了责任的情况下，基金管理人有权向第三方追偿；

(23) 以基金管理人名义，代表基金份额持有人利益行使诉讼权利或实施其他法律行为；

(24) 基金管理人在募集期间未能达到基金的备案条件，《基金合同》不能生效，基金管理人承担全部募集费用，将已募集资金并加计银行同期存款利息在

基金募集期结束后 30 日内退还基金认购人；

(25) 执行生效的基金份额持有人大会的决定；

(26) 建立并保存基金份额持有人名册，定期或不定期向基金托管人提供基金份额持有人名册；

(27) 法律法规及中国证监会规定的和《基金合同》约定的其他义务。

(三) 基金托管人的权利与义务

1、根据《基金法》、《运作办法》及其他有关规定，基金托管人的权利包括但不限于：

(1) 自《基金合同》生效之日起，依法律法规和《基金合同》的规定安全保管基金财产；

(2) 依《基金合同》约定获得基金托管费以及法律法规规定或监管部门批准的其他收入；

(3) 监督基金管理人对本基金的投资运作，如发现基金管理人违反《基金合同》及国家法律法规行为，对基金财产、其他当事人的利益造成重大损失的情形，应呈报中国证监会，并采取必要措施保护基金投资者的利益；

(4) 以基金托管人和基金联名的方式在中国证券登记结算有限公司上海分公司和深圳分公司开设证券账户；

(5) 以基金托管人名义开立证券交易资金账户，用于证券交易资金清算；

(6) 以基金的名义在中央国债登记结算有限公司开设银行间债券托管账户，负责基金投资债券的后台匹配及资金的清算；

(7) 提议召开或召集基金份额持有人大会；

(8) 在基金管理人更换时，提名新的基金管理人；

(9) 法律法规和《基金合同》规定的其他权利。

2、根据《基金法》、《运作办法》及其他有关规定，基金托管人的义务包括但不限于：

(1) 以诚实信用、勤勉尽责的原则持有并安全保管基金财产；

(2) 设立专门的基金托管部门，具有符合要求的营业场所，配备足够的、合格的熟悉基金托管业务的专职人员，负责基金财产托管事宜；

(3) 建立健全内部风险控制、监察与稽核、财务管理及人事管理等制度，

确保基金财产的安全, 保证其托管的基金财产与基金托管人自有财产以及不同的基金财产相互独立; 对所托管的不同的基金分别设置账户, 独立核算, 分账管理, 保证不同基金之间在名册登记、账户设置、资金划拨、账册记录等方面相互独立;

(4) 除依据《基金法》、《基金合同》及其他有关规定外, 不得利用基金财产为自己及任何第三人谋取利益, 不得委托第三人托管基金财产;

(5) 保管由基金管理人代表基金签订的与基金有关的重大合同及有关凭证;

(6) 按规定开设基金财产的资金账户和证券账户, 按照《基金合同》的约定, 根据基金管理人的投资指令, 及时办理清算、交割事宜;

(7) 保守基金商业秘密, 除《基金法》、《基金合同》及其他有关规定另有规定外, 在基金信息公开披露前予以保密, 不得向他人泄露;

(8) 复核、审查基金管理人计算的基金资产净值、基金份额净值、基金份额申购、赎回对价;

(9) 办理与基金托管业务活动有关的信息披露事项;

(10) 对基金财务会计报告、季度报告、中期报告和年度报告出具意见, 说明基金管理人在各重要方面的运作是否严格按照《基金合同》的规定进行; 如果基金管理人未执行《基金合同》规定的行为, 还应当说明基金托管人是否采取了适当的措施;

(11) 保存基金托管业务活动的记录、账册、报表和其他相关资料 15 年以上;

(12) 建立并保存基金份额持有人名册;

(13) 按规定制作相关账册并与基金管理人核对;

(14) 依据基金管理人的指令或有关规定向基金份额持有人支付基金收益和赎回对价;

(15) 按照规定召集基金份额持有人大会或配合基金份额持有人依法自行召集基金份额持有人大会;

(16) 按照法律法规和《基金合同》的规定监督基金管理人的投资运作;

(17) 参加基金财产清算小组, 参与基金财产的保管、清理、估价、变现和分配;

(18) 面临解散、依法被撤销或者被依法宣告破产时，及时报告中国证监会和银行监管机构，并通知基金管理人；

(19) 因违反《基金合同》导致基金财产损失时，应承担赔偿责任，其赔偿责任不因其退任而免除；

(20) 按规定监督基金管理人按法律法规和《基金合同》规定履行自己的义务，基金管理人因违反《基金合同》造成基金财产损失时，应为基金利益向基金管理人追偿；

(21) 执行生效的基金份额持有人大会的决定；

(22) 法律法规及中国证监会规定的和《基金合同》约定的其他义务。

<二> 基金份额持有人大会

基金份额持有人大会由基金份额持有人组成，基金份额持有人可委托代理人参加会议并行使表决权。基金份额持有人持有的每一基金份额拥有平等的投票权。

鉴于本基金和本基金的联接基金（即“汇添富深证 300 交易型开放式指数证券投资基金联接基金”，以下简称“联接基金”）的相关性，本基金联接基金的基金份额持有人可以凭所持有的联接基金的份额出席或者委派代表出席本基金的基金份额持有人大会并参与表决。在计算参会份额和计票时，联接基金持有人持有的享有表决权的基金份额数和表决票数为，在本基金基金份额持有人大会的权益登记日，联接基金持有本基金份额的总数乘以该持有人所持有的联接基金份额占联接基金总份额的比例，计算结果按照四舍五入的方法，保留到整数位。

联接基金的基金管理人不应以联接基金的名义代表联接基金的全体基金份额持有人以本基金的基金份额持有人的身份行使表决权，但可接受联接基金的特定基金份额持有人的委托以联接基金的基金份额持有人代理人的身份出席本基金的基金份额持有人大会并参与表决。

联接基金的基金管理人代表联接基金的基金份额持有人提议召开或召集本基金基金份额持有人大会的，须先遵照联接基金基金合同的约定召开联接基金的基金份额持有人大会，联接基金的基金份额持有人大会决定提议召开或召集本基金基金份额持有人大会的，由联接基金的基金管理人代表联接基金的基金份额持有人提议召开或召集本基金基金份额持有人大会。

（一）召开事由

1、当出现或需要决定下列事由之一的，应当召开基金份额持有人大会：

- （1）终止《基金合同》；
- （2）更换基金管理人；
- （3）更换基金托管人；
- （4）转换基金运作方式；
- （5）提高基金管理人、基金托管人的报酬标准（但根据法律法规的要求提高该等报酬标准的除外）；
- （6）变更基金类别；
- （7）本基金与其他基金的合并；
- （8）变更基金投资目标、范围或策略（法律法规和中国证监会另有规定的除外）；
- （9）终止基金上市，但因基金不再具备上市条件而被深圳证券交易所终止上市的情形除外；
- （10）变更基金份额持有人大会程序；
- （11）基金管理人或基金托管人要求召开基金份额持有人大会；
- （12）单独或合计持有本基金总份额 10%以上（含 10%）基金份额的基金份额持有人（以基金管理人收到提议当日的基金份额计算，下同）就同一事项书面要求召开基金份额持有人大会；
- （13）对基金当事人权利和义务产生重大影响的其他事项；
- （14）法律法规、《基金合同》或中国证监会规定的其他应当召开基金份额持有人大会的事项。

2、以下情况可由基金管理人和基金托管人协商后修改，不需召开基金份额持有人大会：

- （1）调低基金管理费、基金托管费和其他应由基金承担的费用；
- （2）法律法规要求增加的基金费用的收取；
- （3）在法律法规和《基金合同》规定的范围内调整本基金的申购费率、调低赎回费率；
- （4）因相应的法律法规、深圳证券交易所或者登记结算机构的相关业务规则发生变动而应当对《基金合同》进行修改；
- （5）对《基金合同》的修改对基金份额持有人利益无实质性不利影响或修

改不涉及《基金合同》当事人权利义务关系发生实质性变化；

(6) 除按照法律法规和《基金合同》规定应当召开基金份额持有人大会的以外的其他情形。

(二) 会议召集人及召集方式

1、除法律法规规定或《基金合同》另有约定外，基金份额持有人大会由基金管理人召集；

2、基金管理人未按规定召集或不能召集时，由基金托管人召集；

3、基金托管人认为有必要召开基金份额持有人大会的，应当向基金管理人提出书面提议。基金管理人应当自收到书面提议之日起 10 日内决定是否召集，并书面告知基金托管人。基金管理人决定召集的，应当自出具书面决定之日起 60 日内召开；基金管理人决定不召集，基金托管人仍认为有必要召开的，应当由基金托管人自行召集。

4、代表基金份额 10% 以上（含 10%）的基金份额持有人就同一事项书面要求召开基金份额持有人大会，应当向基金管理人提出书面提议。基金管理人应当自收到书面提议之日起 10 日内决定是否召集，并书面告知提出提议的基金份额持有人代表和基金托管人。基金管理人决定召集的，应当自出具书面决定之日起 60 日内召开；基金管理人决定不召集，代表基金份额 10% 以上（含 10%）的基金份额持有人仍认为有必要召开的，应当向基金托管人提出书面提议。基金托管人应当自收到书面提议之日起 10 日内决定是否召集，并书面告知提出提议的基金份额持有人代表和基金管理人；基金托管人决定召集的，应当自出具书面决定之日起 60 日内召开。

5、代表基金份额 10% 以上（含 10%）的基金份额持有人就同一事项要求召开基金份额持有人大会，而基金管理人、基金托管人都不召集的，单独或合计代表基金份额 10% 以上（含 10%）的基金份额持有人有权自行召集，并至少提前 30 日报中国证监会备案。基金份额持有人依法自行召集基金份额持有人大会的，基金管理人、基金托管人应当配合，不得阻碍、干扰。

6、基金份额持有人会议的召集人负责选择确定开会时间、地点、方式和权益登记日。

(三) 召开基金份额持有人大会的通知时间、通知内容、通知方式

1、召开基金份额持有人大会，召集人应于会议召开前 40 天，在指定媒介公告。基金份额持有人大会通知应至少载明以下内容：

- (1) 会议召开的时间、地点、方式和会议形式；
- (2) 会议拟审议的事项、议事程序和表决形式；
- (3) 有权出席基金份额持有人大会的基金份额持有人的权益登记日；
- (4) 授权委托书的内容要求（包括但不限于代理人身份，代理权限和代理有效期限等）、送达时间和地点；
- (5) 会务常设联系人姓名及联系电话；
- (6) 出席会议者必须准备的文件和必须履行的手续；
- (7) 召集人需要通知的其他事项。

2、采取通讯开会方式并进行表决的情况下，由会议召集人决定通讯方式和表决方式，并在会议通知中说明本次基金份额持有人大会所采取的具体通讯方式、委托的公证机关及其联系方式和联系人、表决意见寄交的截止时间和收取方式。

3、如召集人为基金管理人，还应另行书面通知基金托管人到指定地点对表决意见的计票进行监督；如召集人为基金托管人，则应另行通知基金管理人到指定地点对表决意见的计票进行监督；如召集人为基金份额持有人，则应另行通知基金管理人和基金托管人到指定地点对表决意见的计票进行监督。基金管理人或基金托管人拒不派代表对表决意见的计票进行监督的，不影响表决意见的计票效力。

（四）基金份额持有人出席会议的方式

基金份额持有人大会可通过现场开会方式或通讯开会方式或法律法规、中国证监会允许的其他方式召开。

会议的召开方式由会议召集人确定，但更换基金管理人和基金托管人必须以现场开会方式召开。

1、现场开会。由基金份额持有人本人出席或以代理投票授权委托书委派代表出席，现场开会时基金管理人和基金托管人的授权代表应当列席基金份额持有人大会，基金管理人或托管人不派代表列席的，不影响表决效力。现场开会同时符合以下条件时，可以进行基金份额持有人大会议程：

(1) 亲自出席会议者持有基金份额的凭证、受托出席会议者出具的委托人持有基金份额的凭证及委托人的代理投票授权委托书符合法律法规、《基金合同》和会议通知的规定，并且持有基金份额的凭证与基金管理人持有的登记资料相符；

(2) 经核对，汇总到会者出示的在权利登记日持有基金份额的凭证显示，有效的基金份额不少于本基金在权益登记日基金总份额的 50%（含 50%）。

2、通讯开会。通讯开会系指基金份额持有人将其对表决事项的投票以召集人约定的非现场方式在表决截至日以前送达至召集人指定的地址。通讯开会应以召集人约定的非现场方式进行表决。

在同时符合以下条件时，通讯开会的方式视为有效：

(1) 会议召集人按《基金合同》规定公布会议通知后，在 2 个工作日内连续公布相关提示性公告；

(2) 召集人按基金合同规定通知基金托管人（如果基金托管人为召集人，则为基金管理人）到指定地点对表决意见的计票进行监督。会议召集人在基金托管人（如果基金托管人为召集人，则为基金管理人）和公证机关的监督下按照会议通知规定的方式收取基金份额持有人的表决意见；基金托管人或基金管理人经通知不参加收取表决意见的，不影响表决效力；

(3) 本人直接出具意见或授权他人代表出具意见的，基金份额持有人所持有的基金份额不小于在权益登记日基金总份额的 50%（含 50%）；

(4) 上述第（3）项中直接出具意见的基金份额持有人或受托代表他人出具意见的代理人，同时提交的持有基金份额的凭证、受托出具意见的代理人出具的委托人持有基金份额的凭证及委托人的代理投票授权委托书符合法律法规、《基金合同》和会议通知的规定，并与基金登记注册机构记录相符，并且委托人出具的代理投票授权委托书符合法律法规、《基金合同》和会议通知的规定；

(5) 会议通知公布前报中国证监会备案。

采取通讯方式进行表决时，除非在计票时有充分的相反证据证明，否则提交符合会议通知中规定的确认投资者身份文件的表决视为有效出席的投资者；表面符合法律法规和会议通知规定的表决意见即视为有效的表决，表决意见模糊不清或相互矛盾的视为弃权表决，但应当计入出具意见的基金份额持有人所代表的基

金份额总数。

3、在法律法规或监管机构允许的情况下，经会议通知载明，基金份额持有人也可以采用网络、电话或其他方式进行表决，或者采用网络、电话或其他方式授权他人代为出席会议并表决。

（五）议事内容与程序

1、议事内容及提案权

议事内容为关系基金份额持有人利益的重大事项，如《基金合同》的重大修改、决定终止《基金合同》、更换基金管理人、更换基金托管人、与其他基金合并、法律法规及《基金合同》规定的其他事项以及会议召集人认为需提交基金份额持有人大会讨论的其他事项。

基金管理人、基金托管人、单独或合并持有权益登记日基金总份额 10%（含 10%）以上的基金份额持有人可以在大会召集人发出会议通知前向大会召集人提交需由基金份额持有人大会审议表决的提案；也可以在会议通知发出后向大会召集人提交临时提案，临时提案应当在大会召开日至少 35 天前提交召集人并由召集人公告。

基金份额持有人大会的召集人发出召集会议的通知后，对原有提案的修改应当在基金份额持有人大会召开日 30 天前公告。

基金份额持有人大会不得对未事先公告的议事内容进行表决。

召集人对于基金管理人、基金托管人和基金份额持有人提交的临时提案进行审核，符合条件的应当在大会召开日 30 天前公告。大会召集人应当按照以下原则对提案进行审核：

（1）关联性。大会召集人对于提案涉及事项与基金有直接关系，并且不超出法律法规和《基金合同》规定的基金份额持有人大会职权范围的，应提交大会审议；对于不符合上述要求的，不提交基金份额持有人大会审议。如果召集人决定不将基金份额持有人提案提交大会表决，应当在该次基金份额持有人大会上解释和说明。

（2）程序性。大会召集人可以对提案涉及的程序性问题做出决定。如将提案进行分拆或合并表决，需征得原提案人同意；原提案人不同意变更的，大会主持人可以就程序性问题提请基金份额持有人大会做出决定，并按照基金份额持有

人大会决定的程序进行审议。

单独或合并持有权利登记日基金总份额 10%（含 10%）以上的基金份额持有人提交基金份额持有人大会审议表决的提案，或基金管理人或基金托管人提交基金份额持有人大会审议表决的提案，未获基金份额持有人大会审议通过，就同一提案再次提请基金份额持有人大会审议，其时间间隔不少于 6 个月。法律法规另有规定除外。

基金份额持有人大会的召集人发出召开会议的通知后，如果需要对原有提案进行修改，应当最迟在基金份额持有人大会召开前 30 日公告。否则，会议的召开日期应当顺延并保证至少与公告日期有 30 日的间隔期。

2、议事程序

（1）现场开会

在现场开会的方式下，首先由大会主持人按照下列第七条规定程序确定和公布监票人，然后由大会主持人宣读提案，经讨论后进行表决，并形成大会决议。大会主持人为基金管理人授权出席会议的代表，在基金管理人授权代表未能主持大会的情况下，由基金托管人授权其出席会议的代表主持；如果基金管理人授权代表和基金托管人授权代表均未能主持大会，则由出席大会的基金份额持有人和代理人所持表决权的 50% 以上（含 50%）选举产生一名基金份额持有人作为该次基金份额持有人大会的主持人。基金管理人和基金托管人不出席或主持基金份额持有人大会，不影响基金份额持有人大会作出的决议的效力。

会议召集人应当制作出席会议人员的签名册。签名册载明参加会议人员姓名（或单位名称）、身份证号码、住所地址、持有或代表有表决权的基金份额、委托人姓名（或单位名称）等事项。

（2）通讯开会

在通讯开会的情况下，首先由召集人提前 30 日公布提案，在所通知的表决截止日期后 2 个工作日内在公证机关监督下由召集人统计全部有效表决，在公证机关监督下形成决议。

（六）表决

基金份额持有人所持每份基金份额有一票表决权。

基金份额持有人大会决议分为一般决议和特别决议：

1、一般决议，一般决议须经参加大会的基金份额持有人或其代理人所持表决权的 50% 以上（含 50%）通过方为有效；除下列第 2 项所规定的须以特别决议通过事项以外的其他事项均以一般决议的方式通过。

2、特别决议，特别决议应当经参加大会的基金份额持有人或其代理人所持表决权的三分之二以上（含三分之二）通过方可做出。转换基金运作方式、更换基金管理人或者基金托管人、终止《基金合同》以特别决议通过方为有效。

基金份额持有人大会采取记名方式进行投票表决。

采取通讯方式进行表决时，除非在计票时有充分的相反证据证明，提交符合会议通知中规定的确认投资者身份文件的表决视为有效出席的投资者，符合会议通知规定的表决意见视为有效表决，表决意见模糊不清或相互矛盾的视为弃权表决，但应当计入出具意见的基金份额持有人所代表的基金份额总数。

基金份额持有人大会的各项提案或同一项提案内并列的各项议题应当分开审议、逐项表决。

（七）计票

1、现场开会

（1）如大会由基金管理人或基金托管人召集，基金份额持有人大会的主持人应当在会议开始后宣布在出席会议的基金份额持有人和代理人中选举两名基金份额持有人代表与大会召集人授权的一名监督员共同担任监票人；如大会由基金份额持有人自行召集或大会虽然由基金管理人或基金托管人召集，但是基金管理人或基金托管人未出席大会的，基金份额持有人大会的主持人应当在会议开始后宣布在出席会议的基金份额持有人中选举三名基金份额持有人代表担任监票人。基金管理人或基金托管人不出席大会的，不影响计票的效力。

（2）监票人应当在基金份额持有人表决后立即进行清点并由大会主持人当场公布计票结果。

（3）如果会议主持人或基金份额持有人或代理人对于提交的表决结果有怀疑，可以在宣布表决结果后立即对所投票数要求进行重新清点。监票人应当进行重新清点，重新清点以一次为限。重新清点后，大会主持人应当当场公布重新清点结果。

（4）计票过程应由公证机关予以公证，基金管理人或基金托管人拒不出席大

会的，不影响计票的效力。

2、通讯开会

在通讯开会的情况下，计票方式为：由大会召集人授权的两名监督员在基金托管人授权代表（若由基金托管人召集，则为基金管理人授权代表）的监督下进行计票，并由公证机关对其计票过程予以公证。基金管理人或基金托管人拒派代表对表决意见的计票进行监督的，不影响计票和表决结果。

（八）生效与公告

基金份额持有人大会的决议，召集人应当自通过之日起 5 日内报中国证监会核准或者备案。

基金份额持有人大会的决议自中国证监会依法核准或者出具无异议意见之日起生效。

基金份额持有人大会决议自生效之日起 2 日内在指定媒介上公告。如果采用通讯方式进行表决，在公告基金份额持有人大会决议时，必须将公证书全文、公证机构、公证员姓名等一同公告。

基金管理人、基金托管人和基金份额持有人应当执行生效的基金份额持有人大会的决议。

生效的基金份额持有人大会决议对全体基金份额持有人、基金管理人、基金托管人均有约束力。

<三> 基金合同的变更与终止

（一）《基金合同》的变更

1、以下变更《基金合同》的事项应经基金份额持有人大会决议通过：

- （1）更换基金管理人；
- （2）更换基金托管人；
- （3）转换基金运作方式；
- （4）提高基金管理人、基金托管人的报酬标准（但根据法律法规的要求提高该等报酬标准的除外）；
- （5）变更基金类别；
- （6）变更基金投资目标、范围或策略（法律法规和中国证监会另有规定的除外）；

- (7) 本基金与其他基金的合并；
- (8) 变更基金份额持有人大会召开程序；
- (9) 终止基金上市，但因基金不再具备上市条件而被深圳证券交易所终止上市的情形除外；
- (10) 终止《基金合同》；
- (11) 其他可能对基金当事人权利和义务产生重大影响的事项。

但出现下列情况时，可不经基金份额持有人大会决议，由基金管理人和基金托管人同意后变更并公告，并报中国证监会备案：

- (1) 调低基金管理费、基金托管费和其他应由基金承担的费用；
- (2) 法律法规要求增加的基金费用的收取；
- (3) 在法律法规和《基金合同》规定的范围内调整本基金的申购费率、调低赎回费率；
- (4) 因相应的法律法规、深圳证券交易所或者登记结算机构的相关业务规则发生变动而应当对《基金合同》进行修改；
- (5) 对《基金合同》的修改对基金份额持有人利益无实质性不利影响或修改不涉及《基金合同》当事人权利义务关系发生实质性变化；
- (6) 除按照法律法规和《基金合同》规定应当召开基金份额持有人大会的以外的其他情形。

2、关于《基金合同》变更的基金份额持有人大会决议经中国证监会核准生效后方可执行，自《基金合同》生效之日起在指定媒介公告。

(二) 《基金合同》的终止

有下列情形之一的，《基金合同》应当终止：

- 1、基金份额持有人大会决定终止的；
- 2、基金管理人、基金托管人职责终止，在 6 个月内没有新基金管理人、新基金托管人承接的；
- 3、《基金合同》约定的其他情形；
- 4、相关法律法规和中国证监会规定的其他情况。

(三) 基金财产的清算

- 1、基金财产清算小组：自出现《基金合同》终止事由之日起 30 个工作日内

成立清算小组，基金管理人组织基金财产清算小组并在中国证监会的监督下进行基金清算。

2、基金财产清算小组组成：基金财产清算小组成员由基金管理人、基金托管人、具有从事证券、期货相关业务资格的注册会计师、律师以及中国证监会指定的人员组成。基金财产清算小组可以聘用必要的工作人员。

3、基金财产清算小组职责：基金财产清算小组负责基金财产的保管、清理、估价、变现和分配。基金财产清算小组可以依法进行必要的民事活动。

4、基金财产清算程序：

(1) 《基金合同》终止后，由基金财产清算小组统一接管基金；

(2) 对基金财产和债权债务进行清理和确认；

(3) 对基金财产进行估值和变现；

(4) 制作清算报告；

(5) 聘请会计师事务所对清算报告进行外部审计，聘请律师事务所对清算报告出具法律意见书；

(6) 将清算报告报中国证监会备案并公告。

(7) 对基金财产进行分配；

(四) 清算费用

清算费用是指基金财产清算小组在进行基金清算过程中发生的所有合理费用，清算费用由基金财产清算小组优先从基金财产中支付。

(五) 基金财产清算剩余资产的分配

依据基金财产清算的分配方案，将基金财产清算后的全部剩余资产扣除基金财产清算费用、交纳所欠税款并清偿基金债务后，按基金份额持有人持有的基金份额比例进行分配。

(六) 基金财产清算的公告

清算过程中的有关重大事项须及时公告；基金财产清算报告经具有证券、期货相关业务资格的会计师事务所审计并由律师事务所出具法律意见书后报中国证监会备案并公告。基金财产清算公告于《基金合同》终止并报中国证监会备案后 5 个工作日内由基金财产清算小组进行公告，基金财产清算小组应当将清算报告登载在指定网站上，并将清算报告提示性公告登载在指定报刊上。

（七）基金财产清算账册及文件的保存

基金财产清算账册及有关文件由基金托管人保存 15 年以上。

<四> 争议解决方式

各方当事人同意，因《基金合同》而产生的或与《基金合同》有关的一切争议，如经友好协商未能解决的，应提交中国国际经济贸易仲裁委员会根据该会当时有效的仲裁规则进行仲裁，仲裁地点为北京，仲裁裁决是终局性的并对各方当事人具有约束力，仲裁费由败诉方承担。

《基金合同》受中国法律管辖。

<五> 基金合同存放地和投资者取得基金合同的方式

《基金合同》正本一式六份，除上报有关监管机构一式二份外，基金管理人、基金托管人各持有二份，每份具有同等的法律效力。

《基金合同》可印制成册，供投资者在基金管理人、基金托管人、代销机构的办公场所和营业场所查阅；投资者也可按工本费购买《基金合同》复制件或复印件，但内容应以《基金合同》正本为准。

二十二、基金托管协议的内容摘要

<一> 基金托管协议当事人

（一）基金管理人

名称：汇添富基金管理股份有限公司

办公地址：上海市黄浦区北京东路 666 号 H 区（东座）6 楼 H686 室

法定代表人：李文

成立时间：2005 年 2 月 3 日

批准设立机关及批准设立文号：中国证监会证监基金字【2005】5 号

注册资本：人民币 132,724,224 元

组织形式：股份有限公司

经营范围：基金募集，基金销售，资产管理，经中国证监会许可的其他业务
（企业经营涉及行政许可的，凭许可证件经营）

存续期间：持续经营

电话：（021）28932888

传真：（021）28932998

联系人：李鹏

（二）基金托管人

名称：中国工商银行股份有限公司

注册地址：北京市西城区复兴门内大街 55 号

成立时间：1985 年 11 月 22 日

法定代表人：陈四清

注册资本：人民币 35,640,625.7089 万元

联系电话：010-66105799

联系人：郭明

批准设立机关和设立文号：国务院《关于中国人民银行专门行使中央银行职能的决定》（国发[1983]146 号）

存续期间：持续经营

经营范围：办理人民币存款、贷款、同业拆借业务；国内外结算；办理票据

承兑、贴现、转贴现、各类汇兑业务；代理资金清算；提供信用证服务及担保；代理销售业务；代理发行、代理承销、代理兑付政府债券；代收代付业务；代理证券投资基金清算业务（银证转账）；保险代理业务；代理政策性银行、外国政府和国际金融机构贷款业务；保管箱服务；发行金融债券；买卖政府债券、金融债券；证券投资基金、企业年金托管业务；企业年金受托管理服务；年金账户管理服务；开放式基金的注册登记、认购、申购和赎回业务；资信调查、咨询、见证业务；贷款承诺；企业、个人财务顾问服务；组织或参加银团贷款；外汇存款；外汇贷款；外币兑换；出口托收及进口代收；外汇票据承兑和贴现；外汇借款；外汇担保；发行、代理发行、买卖或代理买卖股票以外的外币有价证券；自营、代客外汇买卖；外汇金融衍生业务；银行卡业务；电话银行、网上银行、手机银行业务；办理结汇、售汇业务；经国务院银行业监督管理机构批准的其他业务。

〈二〉 基金托管人与基金管理人之间的业务监督、核查

（一）基金托管人对基金管理人的投资行为行使监督权

1、基金托管人根据有关法律法规的规定和《基金合同》的约定，对下述基金投资范围、投资对象进行监督。

本基金将投资于以下金融工具：

本基金投资于具有良好流动性的金融工具，包括国内依法发行上市的股票（包括中小板、创业板及其他经中国证监会核准上市的股票）、债券、货币市场工具、权证、股指期货、资产支持证券以及法律法规或中国证监会允许基金投资的其他金融工具（但须符合中国证监会的相关规定）。本基金主要投资于标的指数成份股、备选成份股。

法律法规或监管机构日后允许本基金投资的其他品种，基金管理人在履行适当程序后，可以将其纳入投资范围。

本基金不得投资于相关法律、法规、部门规章及《基金合同》禁止投资的投资工具。

2、基金托管人根据有关法律法规的规定及《基金合同》的约定对下述基金投融资比例进行监督：

（1）按法律法规的规定及《基金合同》的约定，本基金的投资资产配置比例为：

在建仓完成后，本基金投资于标的指数成份股、备选成份股的资产比例不低于基金资产净值的 90%，权证、股指期货及其他金融工具的投资比例依照法律法规或监管机构的规定执行。

基金管理人应当自《基金合同》生效之日起 3 个月内使基金的投资组合比例符合《基金合同》的约定。因基金规模或市场变化等因素导致投资组合不符合上述规定的，基金管理人应在合理的期限内调整基金的投资组合，以符合上述比例限定。法律法规另有规定时，从其规定。

如法律法规或监管机构以后允许本基金投资其他品种，基金管理人在履行适当程序后，可以将其纳入投资范围，并可依据届时有效的法律法规适时合理地调整投资范围。

(2) 根据法律法规的规定及《基金合同》的约定，本基金投资组合遵循以下投资限制：

a、本基金在任何交易日买入权证的总金额，不超过上一交易日基金资产净值的 0.5%，基金持有的全部权证的市值不超过基金资产净值的 3%，基金管理人管理且托管在基金托管人处的全部基金持有同一权证的比例不超过该权证的 10%。法律法规或中国证监会另有规定的，遵从其规定；

b、本基金财产参与股票发行申购，所申报的金额不得超过本基金的总资产，所申报的股票数量不得超过拟发行股票公司本次发行股票的总量；

c、在任何交易日日终，持有的买入股指期货合约价值，不得超过基金资产净值的 10%；在任何交易日日终，持有的买入期货合约价值与有价证券市值之和，不得超过基金资产净值的 100%，其中，有价证券指股票、债券（不含到期日在一年以内的政府债券）、权证、资产支持证券、买入返售金融资产（不含质押式回购）等；在任何交易日日终，持有的卖出期货合约价值不得超过基金持有的股票总市值的 20%；在任何交易日内交易（不包括平仓）的股指期货合约的成交金额不得超过上一交易日基金资产净值的 20%；每个交易日日终在扣除股指期货合约需缴纳的交易保证金后，应当保持不低于交易保证金一倍的现金；

d、本基金主动投资流动性受限资产的市值合计不得超过本基金基金资产净值的 15%；

e、本基金不得违反《基金合同》关于投资范围和投资比例的约定；

f、相关法律法规以及监管部门规定的其它投资限制。

《基金法》及其他有关法律法规或监管部门取消上述限制的，履行适当程序后，基金不受上述限制。

除投资资产配置外，基金托管人对基金的投资的监督和检查自本基金合同生效之日起开始。

（3）法规允许的基金投资比例调整期限

除上述第 d 项外，由于证券期货市场波动、上市公司合并或基金规模变动等基金管理人之外的原因导致的投资组合不符合上述约定的比例，不在限制之内，但基金管理人应在 10 个交易日内进行调整，以达到规定的投资比例限制要求。法律法规另有规定的从其规定。

基金管理人应在出现可合理预见资产规模大幅变动的情况下，及时向基金托管人发函说明基金可能变动规模和公司应对措施，便于托管人实施交易监督。

（4）本基金可以按照国家的有关规定进行融资融券。

基金托管人对基金投资的监督和检查自《基金合同》生效之日起开始。

3、基金托管人根据有关法律法规的规定及《基金合同》的约定对下述基金投资禁止行为进行监督：

根据法律法规的规定及《基金合同》的约定，本基金禁止从事下列行为：

- （1）承销证券；
- （2）向他人贷款或提供担保；
- （3）从事可能使基金承担无限责任的投资；
- （4）买卖其他基金份额，但法律法规或中国证监会另有规定的除外；
- （5）向基金管理人、基金托管人出资或者买卖其基金管理人、基金托管人发行的股票或债券；
- （6）买卖与基金管理人、基金托管人有控股关系的股东或者与基金管理人、基金托管人有其他重大利害关系的公司发行的证券或者承销期内承销的证券；
- （7）当时有效的法律法规、中国证监会及《基金合同》规定禁止从事的其他行为。

如法律法规或监管部门取消上述禁止性规定，基金管理人在履行适当程序后可不受上述规定的限制。

4、基金托管人依据有关法律法规的规定和《基金合同》的约定对于基金关联投资限制进行监督。

根据法律法规有关基金禁止从事的关联交易的规定，基金管理人和基金托管人应事先相互提供与本机构有控股关系的股东或与本机构有其他重大利害关系的公司名单及其更新，加盖公章并书面提交，并确保所提供的关联交易名单的真实性、完整性、全面性。基金管理人有责任保管真实、完整、全面的关联交易名单，并负责及时更新该名单。名单变更后基金管理人应及时发送基金托管人，基金托管人于 2 个工作日内进行回函确认已知名单的变更。如果基金托管人在运作中严格遵循了监督流程，基金管理人仍违规进行关联交易，并造成基金资产损失的，由基金管理人承担责任。

若基金托管人发现基金管理人与关联交易名单中列示的关联方进行法律法规禁止基金从事的关联交易时，基金托管人应及时提醒并协助基金管理人采取必要措施阻止该关联交易的发生，若基金托管人采取必要措施后仍无法阻止关联交易发生时，基金托管人有权向中国证监会报告。对于交易所场内已成交的违规关联交易，基金托管人应按相关法律法规和交易所规则的规定进行结算，同时向中国证监会报告。

5、基金托管人依据有关法律法规的规定和《基金合同》的约定对基金管理人参与银行间债券市场进行监督。

(1) 基金托管人按以下方式对基金管理人参与银行间市场交易的交易对手资信风险控制措施进行监督。

基金管理人向基金托管人提供符合法律法规及行业标准的银行间市场交易对手的名单，并按照审慎的风险控制原则在该名单中约定各交易对手所适用的交易结算方式。基金托管人在收到名单后 2 个工作日内回函确认收到该名单。基金管理人应定期或不定期对银行间市场现券及回购交易对手的名单进行更新，基金托管人在收到更新名单后 2 个工作日内回函确认收到后，对名单进行更新。基金管理人收到基金托管人书面确认后，被确认调整的名单开始生效，新名单生效前已与本次剔除的交易对手所进行但尚未结算的交易，仍应按照协议进行结算。

如果基金托管人发现基金管理人与不在名单内的银行间市场交易对手进行交易，应及时提醒基金管理人撤销交易，经提醒后基金管理人仍执行交易并造成

基金资产损失的，基金托管人不承担责任，发生此种情形时，托管人有权报告中国证监会。

(2) 基金托管人对于基金管理人参与银行间市场交易的交易方式的控制

基金管理人在银行间市场进行现券买卖和回购交易时，需按交易对手名单中约定的该交易对手所适用的交易结算方式进行交易。如果基金托管人发现基金管理人没有按照事先约定的有利于信用风险控制的方式进行交易时，基金托管人应及时提醒基金管理人与交易对手重新确定交易方式，经提醒后仍未改正时造成基金资产损失的，基金托管人不承担责任。

(3) 基金管理人参与银行间市场交易的核心交易对手为中国工商银行、中国银行、中国建设银行、中国农业银行和交通银行，基金管理人与基金托管人协商一致后，可以根据当时的市场情况调整核心交易对手名单。基金管理人有责任评估交易对手的资信风险，在与核心交易对手以外的交易对手进行交易时，由于交易对手资信风险引起的损失先由基金管理人承担，其后有权要求相关责任人进行赔偿，如果基金托管人在运作中严格遵循了上述监督流程，则对于由于交易对手资信风险引起的损失，不承担赔偿责任。

6、基金托管人对基金管理人选择存款银行进行监督。

本基金投资银行存款的信用风险主要包括存款银行的信用等级、存款银行的支付能力等涉及到存款银行选择方面的风险。本基金核心存款银行名单为中国工商银行、中国银行、中国建设银行、中国农业银行和交通银行，本基金投资除核心存款银行以外的银行存款出现由于存款银行信用风险而造成的损失时，先由基金管理人负责赔偿，之后有权要求相关责任人进行赔偿，如果基金托管人在运作过程中遵循上述监督流程，则对于由于存款银行信用风险引起的损失，不承担赔偿责任。基金管理人与基金托管人协商一致后，可以根据当时的市场情况对于核心存款银行名单进行调整。

7、基金托管人对基金投资流通受限证券的监督

(1) 基金投资流通受限证券，应遵守《关于规范基金投资非公开发行股票行为的紧急通知》、《关于基金投资非公开发行股票等流通受限证券有关问题的通知》等有关法律法规规定。

(2) 流通受限证券与上文所述的流动性受限资产并不完全一致，包括由《上

市公司证券发行管理办法》规范的非公开发行股票、公开发行股票网下配售部分等在发行时明确一定期限锁定期的可交易证券,不包括由于发布重大消息或其他原因而临时停牌的证券、已发行未上市证券、回购交易中的质押券等流通受限证券。

(3) 基金管理人应在基金首次投资流通受限证券前,向基金托管人提供经基金管理人董事会批准的有关基金投资流通受限证券的投资决策流程、风险控制制度。基金投资非公开发行股票,基金管理人还应提供基金管理人董事会批准的流动性风险处置预案。上述资料应包括但不限于基金投资流通受限证券的投资额度和投资比例控制情况。

基金管理人应至少于首次执行投资指令之前两个工作日将上述资料书面发至基金托管人,保证基金托管人有足够的时间进行审核。基金托管人应在收到上述资料后两个工作日内,以书面或其他双方认可的方式确认收到上述资料。

(4) 基金投资流通受限证券前,基金管理人应向基金托管人提供符合法律法规要求的有关书面信息,包括但不限于拟发行证券主体的中国证监会批准文件、发行证券数量、发行价格、锁定期,基金拟认购的数量、价格、总成本、总成本占基金资产净值的比例、已持有流通受限证券市值占资产净值的比例、资金划付时间等。基金管理人应保证上述信息的真实、完整,并应至少于拟执行投资指令前两个工作日将上述信息书面发至基金托管人,保证基金托管人有足够的时间进行审核。

(5) 基金托管人应对基金管理人是否遵守法律法规、投资决策流程、风险控制制度、流动性风险处置预案情况进行监督,并审核基金管理人提供的有关书面信息。基金托管人认为上述资料可能导致基金出现风险的,有权要求基金管理人在投资流通受限证券前就该风险的消除或防范措施进行补充书面说明,并保留查看基金管理人风险管理部门就基金投资流通受限证券出具的风险评估报告等备查资料的权利。否则,基金托管人有权拒绝执行有关指令。因拒绝执行该指令造成基金财产损失的,基金托管人不承担任何责任,并有权报告中国证监会。

如基金管理人和基金托管人无法达成一致,应及时上报中国证监会请求解决。如果基金托管人切实履行监督职责,则不承担任何责任。如果基金托管人没有切实履行监督职责,导致基金出现风险,基金托管人应承担连带责任。

(二) 基金托管人应根据有关法律法规的规定及《基金合同》的约定, 对基金资产净值计算、基金份额净值计算、应收资金到账、基金费用开支及收入确定、基金收益分配、相关信息披露、基金宣传推介材料中登载基金业绩表现数据等进行监督和核查。

(三) 基金托管人发现基金管理人的投资运作及其他运作违反《基金法》、《基金合同》、基金托管协议及其他有关规定时, 应及时以书面形式通知基金管理人限期纠正, 基金管理人收到通知后应在下一个工作日及时核对, 并以书面形式向基金托管人发出回函, 进行解释或举证。

在限期内, 基金托管人有权随时对通知事项进行复查, 督促基金管理人改正。基金管理人未能在限期内纠正的, 基金托管人应报告中国证监会。基金托管人有义务要求基金管理人赔偿因其违反《基金合同》而致使投资者遭受的损失。

基金托管人发现基金管理人的投资指令违反相关法律法规规定或者违反《基金合同》约定的, 应当拒绝执行, 立即通知基金管理人, 并向中国证监会报告。

基金托管人发现基金管理人依据交易程序已经生效的投资指令违反法律、行政法规和其他有关规定, 或者违反《基金合同》约定的, 应当立即通知基金管理人, 并报告中国证监会。

基金管理人应积极配合和协助基金托管人的监督和核查, 必须在规定时间内答复基金托管人并改正, 就基金托管人的疑义进行解释或举证, 对基金托管人按照法规要求需向中国证监会报送基金监督报告的, 基金管理人应积极配合提供相关数据资料和制度等。

基金托管人发现基金管理人存在重大违规行为, 应立即报告中国证监会, 同时通知基金管理人限期纠正。

基金管理人无正当理由, 拒绝、阻挠基金托管人根据本协议规定行使监督权, 或采取拖延、欺诈等手段妨碍基金托管人进行有效监督, 情节严重或经基金托管人提出警告仍不改正的, 基金托管人应报告中国证监会。

<三> 基金财产的保管

(一) 基金财产保管的原则

1、基金财产应独立于基金管理人、基金托管人的固有财产。

2、基金托管人应安全保管基金财产。未经基金管理人的正当指令，不得自行运用、处分、分配基金的任何财产。

3、基金托管人按照规定开设基金财产的资金账户和证券账户。

4、基金托管人对所托管的不同基金财产分别设置账户，与基金托管人的其他业务和其他基金的托管业务实行严格的分账管理，确保基金财产的完整与独立。

5、对于因基金认（申）购、基金投资过程中产生的应收财产，应由基金管理人负责与有关当事人确定到账日期并通知基金托管人，到账日基金财产没有到达基金托管人处的，基金托管人应及时通知基金管理人采取措施进行催收。由此给基金造成损失的，基金管理人应负责向有关当事人追偿基金的损失，基金托管人对此不承担责任。

（二）募集资金的验证

基金募集期间募集的资金应当存入基金管理人在具有托管资格的商业银行开设的基金认购专户及中国证券登记结算公司上海分公司预先开立的认购专户，募集的股票由发售代理机构予以冻结，并在募集结束后划入中国证券登记结算公司深圳分公司预先开立的组合证券认购专户。基金募集期满或基金停止募集时，募集的基金份额总额、基金募集金额、基金份额持有人人数符合《基金法》、《运作办法》等有关规定后，由基金管理人聘请具有从事证券业务资格的会计师事务所进行验资，出具验资报告，出具的验资报告应由参加验资的 2 名以上（含 2 名）中国注册会计师签字有效。验资完成，基金管理人应将募集的属于本基金财产的全部资金划入基金托管人为基金开立的资产托管专户中，网下股票认购所募集的股票应划入以基金托管人和本基金联名方式开立的证券账户下。基金托管人在收到资金当日出具确认文件。

若基金募集期限届满，未能达到《基金合同》生效的条件，由基金管理人按规定办理退款、股票解冻事宜，基金托管人应提供充分协助。

（三）基金的银行账户的开立和管理

基金托管人以基金托管人的名义在其营业机构开设资产托管专户，保管基金的银行存款。该资产托管专户是指基金托管人在集中托管模式下，代表所托管的基金与中国证券登记结算有限责任公司进行一级结算的专用账户。该账户的开设

和管理由基金托管人承担。本基金的一切货币收支活动，均需通过基金托管人的资产托管专户进行。

资产托管专户的开立和使用，限于满足开展本基金业务的需要。基金托管人和基金管理人不得假借本基金的名义开立其他任何银行账户；亦不得使用基金的任何银行账户进行本基金业务以外的活动。

资产托管专户的管理应符合法律法规的规定。

（四）基金证券账户与证券交易资金账户的开设和管理

基金托管人以基金托管人和本基金联名的方式在中国证券登记结算有限公司上海分公司/深圳分公司开设证券账户。

基金托管人以基金托管人的名义在中国证券登记结算有限责任公司上海分公司/深圳分公司开立基金证券交易资金账户，用于证券清算。

基金证券账户的开立和使用，限于满足开展本基金业务的需要。基金托管人和基金管理人不得出借和未经对方同意擅自转让基金的任何证券账户；亦不得使用基金的任何账户进行本基金业务以外的活动。

（五）债券托管账户的开立和管理

1、《基金合同》生效后，基金管理人负责以基金的名义申请并取得进入全国银行间同业拆借市场的交易资格，并代表基金进行交易；基金托管人负责以基金的名义在中央国债登记结算有限责任公司开设银行间债券市场债券托管自营账户，并由基金托管人负责基金的债券的后台匹配及资金的清算。

2、基金管理人和基金托管人应一起负责为基金对外签订全国银行间国债市场回购主协议，正本由基金托管人保管，基金管理人保存副本。

（六）其他账户的开设和管理

在本托管协议订立日之后，本基金被允许从事符合法律法规规定和《基金合同》约定的其他投资品种的投资业务时，如果涉及相关账户的开设和使用，由基金管理人协助托管人根据有关法律法规的规定和《基金合同》的约定，开立有关账户。该账户按有关规则使用并管理。

（七）基金财产投资的有关实物证券、银行定期存款存单等有价凭证的保管

基金财产投资的有关实物证券由基金托管人存放于基金托管人的保管库；其

中实物证券也可存入中央国债登记结算有限责任公司或中国证券登记结算有限责任公司上海分公司/深圳分公司或票据营业中心的代保管库。实物证券的购买和转让，由基金托管人根据基金管理人的指令办理。属于基金托管人实际有效控制下的实物证券在基金托管人保管期间的损坏、灭失，由此产生的责任应由基金托管人承担。基金托管人对基金托管人以外机构实际有效控制的证券不承担保管责任。

（八）与基金财产有关的重大合同的保管

由基金管理人代表基金签署的与基金有关的重大合同的原件分别应由基金托管人、基金管理人保管。除本协议另有规定外，基金管理人在代表基金签署与基金有关的重大合同时，应保证基金一方持有两份以上的正本，以便基金管理人和基金托管人至少各持有一份正本的原件。基金管理人在合同签署后 5 个工作日内通过专人送达、挂号邮寄等安全方式将合同原件送达基金托管人处。合同原件应存放于基金管理人和基金托管人各自文件保管部门 15 年以上。

<四> 基金资产净值的计算与复核

（一）基金资产净值的计算

1、基金资产净值的计算、复核的时间和程序

基金资产净值是指基金资产总值减去负债后的价值。基金份额净值是指计算日基金资产净值除以该计算日基金份额总份额后的数值。基金份额净值的计算保留到小数点后 4 位，小数点后第 5 位四舍五入，由此产生的误差计入基金财产。

基金管理人应每工作日对基金资产估值。估值原则应符合《基金合同》、《证券投资基金会计核算业务指引》及其他法律、法规的规定。基金资产净值和基金份额净值由基金管理人负责计算，基金托管人复核。基金管理人应于每个工作日交易结束后计算当日的基金份额资产净值并以双方认可的方式发送给基金托管人。基金托管人对净值计算结果复核后以双方认可的方式发送给基金管理人，由基金管理人对外公布。

根据《基金法》，基金管理人计算并公告基金净值信息，基金托管人复核、审查基金管理人计算的基金资产净值。因此，本基金的会计责任方是基金管理人，就与本基金有关的会计问题，如经相关各方在平等基础上充分讨论后，仍无法达成一致的意见，按照基金管理人对基金净值信息的计算结果对外予以公布。法律

法规以及监管部门有强制规定的，从其规定。如有新增事项，按国家最新规定估值。

（二）基金资产估值方法

1、估值对象

基金所拥有的股票、债券、权证和银行存款本息等资产及负债。

2、估值方法

本基金的估值方法为：

（1）证券交易所上市的有价证券的估值

①交易所上市的有价证券（包括股票、权证等），以其估值日在证券交易所挂牌的市价（收盘价）估值；估值日无交易的以最近交易日的市价（收盘价）估值；

②交易所上市实行净价交易的债券按估值日收盘价估值，估值日没有交易的，且最近交易日后经济环境未发生重大变化，按最近交易日的收盘价估值。如最近交易日后经济环境发生了重大变化的，可参考类似投资品种的现行市价及重大变化因素，调整最近交易市价，确定公允价格；

③交易所上市未实行净价交易的债券按估值日收盘价减去债券收盘价中所含的债券应收利息得到的净价进行估值；估值日没有交易的，且最近交易日后经济环境未发生重大变化，按最近交易日债券收盘价减去债券收盘价中所含的债券应收利息得到的净价进行估值。如最近交易日后经济环境发生了重大变化的，可参考类似投资品种的现行市价及重大变化因素，调整最近交易市价，确定公允价格；

④交易所上市不存在活跃市场的有价证券，采用估值技术确定公允价值。交易所上市的资产支持证券，采用估值技术确定公允价值，在估值技术难以可靠计量公允价值的情况下，按成本估值。

（2）处于未上市期间的有价证券应区分如下情况处理：

①送股、转增股、配股和公开增发的新股，按估值日在证券交易所挂牌的同一股票的市价（收盘价）估值；该日无交易的，以最近一日的市价（收盘价）估值；

②首次公开发行未上市的股票、债券和权证，采用估值技术确定公允价值，

在估值技术难以可靠计量公允价值的情况下，按成本估值。

③首次公开发行有明确锁定期的股票，同一股票在交易所上市后，按交易所上市的同一股票的市价（收盘价）估值；非公开发行有明确锁定期的股票，按监管机构或行业协会有关规定确定公允价值。

（3）因持有股票而享有的配股权，采用估值技术确定公允价值，在估值技术难以可靠计量公允价值的情况下，按成本估值。

（4）全国银行间债券市场交易的债券、资产支持证券等固定收益品种，采用估值技术确定公允价值。

（5）同一债券同时在两个或两个以上市场交易的，按债券所处的市场分别估值。

（6）如有确凿证据表明按上述方法进行估值不能客观反映其公允价值的，基金管理人可根据具体情况与基金托管人商定后，按最能反映公允价值的价格估值。

（7）相关法律法规以及监管部门有强制规定的，从其规定。如有新增事项，按国家最新规定估值。

（三）估值差错处理

因基金估值错误给投资者造成损失的应先从基金管理人承担，基金管理人对其不应由其承担的责任，有权向过错人追偿。

当基金管理人计算的基金资产净值、基金份额净值已由基金托管人复核确认后公告的，由此造成的投资者或基金的损失，应根据法律法规的规定对投资者或基金支付赔偿金，就实际向投资者或基金支付的赔偿金额，由基金管理人与基金托管人按照管理费率 and 托管费率的比例各自承担相应的责任。

由于一方当事人提供的信息错误，另一方当事人在采取了必要合理的措施后仍不能发现该错误，进而导致基金资产净值、基金份额净值计算错误造成投资者或基金的损失，以及由此造成以后交易日基金资产净值、基金份额净值计算顺延错误而引起的投资者或基金的损失，由提供错误信息的当事人一方负责赔偿。

由于证券交易所及其登记结算公司发送的数据错误，或由于其他不可抗力原因，基金管理人和基金托管人虽然已经采取必要、适当、合理的措施进行检查，但是未能发现该错误的，由此造成的基金资产估值错误，基金管理人和基金托管

人可以免除赔偿责任。但基金管理人和基金托管人应当积极采取必要的措施消除由此造成的影响。

当基金管理人计算的基金资产净值与基金托管人的计算结果不一致时,相关各方应本着勤勉尽责的态度重新计算核对,如果最后仍无法达成一致,应以基金管理人的计算结果为准对外公布,由此造成的损失以及因该交易日基金资产净值计算顺延错误而引起的损失由基金管理人承担赔偿责任,基金托管人不负赔偿责任。

(四) 基金账册的建立

基金管理人和基金托管人在《基金合同》生效后,应按照相关各方约定的同一记账方法和会计处理原则,分别独立地设置、登录和保管本基金的全套账册,对相关各方各自的账册定期进行核对,互相监督,以保证基金资产的安全。若双方对会计处理方法存在分歧,应以基金管理人的处理方法为准。

经对账发现相关各方的账目存在不符的,基金管理人和基金托管人必须及时查明原因并纠正,保证相关各方平行登录的账册记录完全相符。若当日核对不符,暂时无法查找到错账的原因而影响到基金资产净值的计算和公告的,以基金管理人的账册为准。

(五) 基金定期报告的编制和复核

基金财务报表由基金管理人和基金托管人每月分别独立编制。月度报表的编制,应于每月终了后 5 个工作日内完成。

在《基金合同》生效后每六个月结束之日起 45 日内,基金管理人对招募说明书更新一次并登载在网站上,并将更新后的招募说明书摘要登载在指定媒介上。基金管理人在每个季度结束之日起 15 个工作日内完成季度报告编制并公告;在会计年度半年终了后 60 日内完成半年报告编制并公告;在会计年度结束后 90 日内完成年度报告编制并公告。

基金管理人在月度报表完成当日,对报表加盖公章后,以加密传真方式将有关报表提供基金托管人复核;基金托管人在 3 个工作日内进行复核,并将复核结果及时书面通知基金管理人。基金管理人在季度报告完成当日,将有关报告提供基金托管人复核,基金托管人在收到后 7 个工作日内进行复核,并将复核结果书面通知基金管理人。基金管理人在半年报完成当日,将有关报告提供基金托管人

复核，基金托管人在收到后 30 日内进行复核，并将复核结果书面通知基金管理人。基金管理人在年度报告完成当日，将有关报告提供基金托管人复核，基金托管人在收到后 45 日内复核，并将复核结果书面通知基金管理人。

基金托管人在复核过程中，发现相关各方的报表存在不符时，基金管理人和基金托管人应共同查明原因，进行调整，调整以相关各方认可的账务处理方式为准。核对无误后，基金托管人在基金管理人提供的报告上加盖业务印鉴或者出具加盖托管业务部门公章的复核意见书，相关各方各自留存一份。如果基金管理人与基金托管人不能于应当发布公告之日之前就相关报表达成一致，基金管理人有权按照其编制的报表对外发布公告，基金托管人有权就相关情况报中国证监会备案。

基金托管人在对财务会计报告、中期报告或年度报告复核完毕后，需盖章确认或出具相应的复核确认书，以备有权机构对相关文件审核时提示。

<五> 基金份额持有人名册的登记与保管

基金管理人和基金托管人须分别妥善保管的基金份额持有人名册，包括《基金合同》生效日、《基金合同》终止日、基金份额持有人大会权利登记日、每年 6 月 30 日、12 月 31 日的基金份额持有人名册。基金份额持有人名册的内容必须包括基金份额持有人的名称和持有的基金份额。

基金份额持有人名册由基金的基金注册登记机构根据基金管理人的指令编制和保管，基金管理人和基金托管人应按照目前相关规则分别保管基金份额持有人名册。保管方式可以采用电子或文档的形式。保管期限为 15 年。

基金管理人应当及时向基金托管人提交下列日期的基金份额持有人名册：《基金合同》生效日、《基金合同》终止日、基金份额持有人大会权利登记日、每年 6 月 30 日、每年 12 月 31 日的基金份额持有人名册。基金份额持有人名册的内容必须包括基金份额持有人的名称和持有的基金份额。其中每年 12 月 31 日的基金份额持有人名册应于下月前十个工作日内提交；《基金合同》生效日、《基金合同》终止日等涉及到基金重要事项日期的基金份额持有人名册应于发生日后十个工作日内提交。

基金托管人以电子版形式妥善保管基金份额持有人名册，并定期刻成光盘备份，保存期限为 15 年。基金托管人不得将所保管的基金份额持有人名册用于基

金托管业务以外的其他用途，并应遵守保密义务。

若基金管理人或基金托管人由于自身原因无法妥善保管基金份额持有人名册，应按有关法规规定各自承担相应的责任。

<六> 争议解决方式

相关各方当事人同意，因本协议而产生的或与本协议有关的一切争议，除经友好协商可以解决的，应提交中国国际经济贸易仲裁委员会根据该会当时有效的仲裁规则进行仲裁，仲裁的地点在北京，仲裁裁决是终局性的并对相关各方均有约束力，仲裁费用由败诉方承担。

争议处理期间，相关各方当事人应恪守基金管理人和基金托管人职责，继续忠实、勤勉、尽责地履行《基金合同》和托管协议规定的义务，维护基金份额持有人的合法权益。

本协议受中国法律管辖。

<七> 托管协议的变更与终止

（一）托管协议的变更与终止

1、托管协议的变更程序

本协议双方当事人经协商一致，可以对协议的内容进行变更。变更后的托管协议，其内容不得与《基金合同》的规定有任何冲突。基金托管协议的变更报中国证监会核准后生效。

2、基金托管协议终止的情形

发生以下情况，本托管协议终止：

- （1）《基金合同》终止；
- （2）基金托管人解散、依法被撤销、破产或有其他基金托管人接管基金资产；
- （3）基金管理人解散、依法被撤销、破产或有其他基金管理人接管基金管理权；
- （4）发生法律法规或《基金合同》规定的终止事项。

（二）基金财产的清算

1、基金财产清算小组：自出现《基金合同》终止事由之日起 30 个工作日内成立清算小组，基金管理人组织基金财产清算小组并在中国证监会的监督下进行

基金清算。

2、在基金财产清算小组接管基金财产之前，基金管理人和基金托管人应依照《基金合同》和本托管协议的规定继续履行保护基金财产安全的职责。

3、基金财产清算小组组成：基金财产清算小组成员由基金管理人、基金托管人、具有从事证券、期货相关业务资格的注册会计师、律师以及中国证监会指定的人员组成。基金财产清算小组可以聘用必要的工作人员。

4、基金财产清算小组职责：基金财产清算小组负责基金财产的保管、清理、估价、变现和分配。基金财产清算小组可以依法进行必要的民事活动。

5、基金财产清算程序：

- (1) 《基金合同》终止后，由基金财产清算小组统一接管基金；
- (2) 对基金财产和债权债务进行清理和确认；
- (3) 对基金财产进行估值和变现；
- (4) 基金清算组作出清算报告；
- (5) 会计师事务所对清算报告进行审计；
- (6) 律师事务所对清算报告出具法律意见书；
- (7) 将基金清算结果报告中国证监会；
- (8) 公布基金清算公告；
- (9) 对基金财产进行分配。

6、清算费用

清算费用是指基金清算小组在进行基金清算过程中发生的所有合理费用，清算费用由基金清算小组优先从基金财产中支付。

7、基金财产按下列顺序清偿：

- (1) 支付清算费用；
- (2) 交纳所欠税款；
- (3) 清偿基金债务；
- (4) 按基金份额持有人持有的基金份额比例进行分配。

基金财产未按前款(1)－(3)项规定清偿前，不分配给基金份额持有人。

二十三、对基金份额持有人的服务

对本基金份额持有人的服务主要由基金管理人、发售代理机构、申购赎回代理券商提供。基金管理人将根据基金份额持有人的需要和市场变化，增加或变更服务项目，以下是基金管理人提供的主要服务内容：

（一）客户服务中心电话服务

投资者拨打基金管理人客服热线 400-888-9918（国内免长途话费）可享有如下服务：

1. 自助语音服务：提供 7×24 小时电话自助语音的服务，可进行基金净值、基金产品、最新公告信息等自助查询服务。

2. 人工坐席服务：提供每周五天,每天不少于 12 小时的人工坐席服务（法定节假日除外）。

（二）网上客户服务

基金管理人网站（www.99fund.com）为投资者提供账户查询、信息定制、公司公告、理财刊物等信息资讯服务。同时，网站还设有电子邮箱服务（客户服务邮箱：service@99fund.com）和网上在线答疑服务。

（三）客户投诉建议受理服务

投资者可以通过基金管理人或销售机构的客服热线、网站在线栏目、电子邮件及信函等渠道进行投诉或提出建议。对于工作日期间受理的投诉或建议，原则上是及时回复；对于不能及时回复的，基金管理人承诺在 24 小时之内做出回复。对于非工作日提出的投诉或建议，将在顺延的工作日当日完成回复。

二十四、其他应披露事项

以下信息披露事项已通过中国证监会指定报刊以及基金管理人的公司网站(www.99fund.com)进行公开披露,并已报送相关监管部门备案。

序号	公告事项	法定披露方式	法定披露日期
1	汇添富基金旗下 115 只基金 2018 年年度报告	中证报,上交所,证券时报,上证报,公司网站,深交所,证券日报	2019-03-26
2	汇添富基金旗下 123 只基金 2019 年第 1 季度报告	中证报,上交所,证券时报,上证报,公司网站,深交所,证券日报	2019-04-20
3	深证 300 交易型开放式指数证券投资基金更新招募说明书(2019 年第 1 号)	证券时报,公司网站,深交所	2019-04-27
4	汇添富基金管理股份有限公司关于旗下部分基金调整停牌股票估值方法的公告	上证报,公司网站	2019-05-21
5	汇添富基金管理股份有限公司关于旗下基金 2019 年上半年年度资产净值的公告	公司网站	2019-07-01
6	汇添富基金旗下 129 只基金 2019 年第 2 季度报告	中证报,上交所,证券时报,上证报,公司网站,深交所,证券日报	2019-07-17
7	汇添富基金旗下 129 只基金 2019 年半年度报告	中证报,上交所,证券时报,上证报,公司网站,深交所,证券日报	2019-08-29
8	深证 300 交易型开放式指数证券投资基金基金合同及托管协议	公司网站	2019-10-19
9	汇添富基金管理股份有限公司关于深证 300 交易型开放式指数证券投资基金修改基金合同、托管协议的公告	证券时报,公司网站,深交所	2019-10-19

二十五、招募说明书的存放及查阅方式

本基金招募说明书存放于基金管理人和基金托管人的办公场所、注册登记机构、基金销售机构处，投资者可在营业时间免费查阅。基金投资者在支付工本费后，可在合理时间内取得招募说明书的复印件。对投资者按上述方式所获得的文件及其复印件，基金管理人和基金托管人保证与所公告文本的内容完全一致。

投资者还可以直接登录基金管理人的网站(www.99fund.com)查阅和下载招募说明书。

二十六、备查文件

(一) 本基金备查文件包括下列文件：

- 1、中国证监会核准深证 300 交易型开放式指数证券投资基金募集的文件；
- 2、《深证 300 交易型开放式指数证券投资基金基金合同》；
- 3、《深证 300 交易型开放式指数证券投资基金托管协议》；
- 4、法律意见书；
- 5、基金管理人业务资格批件、营业执照；
- 6、基金托管人业务资格批件、营业执照；
- 7、中国证监会要求的其他文件。

(二) 备查文件的存放地点和投资者查阅方式：

以上备查文件存放在基金管理人和基金托管人的办公场所，在办公时间可供免费查阅。

汇添富基金管理股份有限公司

2019 年 10 月 24 日