

# 西部利得聚利 6 个月定期开放债券型证券 投资基金 2019 年第 3 季度报告

2019 年 9 月 30 日

基金管理人：西部利得基金管理有限公司

基金托管人：中国光大银行股份有限公司

报告送出日期：二〇一九年十月二十四日

## § 1 重要提示

基金管理人的董事会及董事保证本报告所载资料不存在虚假记载、误导性陈述或重大遗漏，并对其内容的真实性、准确性和完整性承担个别及连带责任。

基金托管人中国光大银行股份有限公司根据本基金合同规定，于 2019 年 10 月 23 日复核了本报告中的财务指标、净值表现和投资组合报告等内容，保证复核内容不存在虚假记载、误导性陈述或者重大遗漏。

基金管理人承诺以诚实信用、勤勉尽责的原则管理和运用基金资产，但不保证基金一定盈利。

基金的过往业绩并不代表其未来表现。投资有风险，投资者在作出投资决策前应仔细阅读本基金的招募说明书。

本报告中财务资料未经审计。

本报告期自 2019 年 7 月 1 日起至 9 月 30 日止。

## § 2 基金产品概况

基金简称	西部利得聚利 6 个月定开债券
场内简称	-
基金主代码	007375
交易代码	007375
基金运作方式	契约型开放式
基金合同生效日	2019 年 7 月 16 日
报告期末基金份额总额	1,427,224,729.51 份
投资目标	在严格控制风险的基础上，通过积极主动的投资管理，追求较高当期收益和长期回报，力求获得超越业绩比较基准投资回报。
投资策略	<p>(一) 封闭期投资策略</p> <p>本基金通过自上而下和自下而上相结合、定性分析和定量分析相补充的方法，确定资产在非信用类固定收益类证券和信用类固定收益类证券之间的配置比例。充分发挥基金管理人长期积累的信用研究成果，利用自主开发的信用分析系统，深入挖掘价值被低估的标的券种，以获取最大化的信用溢价。本基金采用的投资策略包括：久期管理策略、期限结构策略、杠杆投资策略、信用策略、互换策略、息差策略、个券挖掘策略、资产支持证券投资策略等。在谨慎投资的前提下，力争获取高于业绩比较基准的投资收益。</p> <p>(二) 开放期投资策略</p> <p>开放期内，本基金为保持较高的组合流动性，方</p>

	便投资人安排投资，在遵守本基金有关投资限制与投资比例的前提下，将主要投资于高流动性的投资品种，防范流动性风险，满足开放期流动性的需求。	
业绩比较基准	中债综合全价（总值）指数收益率	
风险收益特征	本基金为债券型基金，预期收益和预期风险高于货币市场基金，但低于混合型基金、股票型基金。	
基金管理人	西部利得基金管理有限公司	
基金托管人	中国光大银行股份有限公司	
基金保证人	-	
下属分级基金的基金简称	西部利得聚利 6 个月定开债券 A	西部利得聚利 6 个月定开债券 C
下属分级基金的场内简称	-	-
下属分级基金的交易代码	007375	007376
下属分级基金的前端交易代码	-	-
下属分级基金的后端交易代码	-	-
报告期末下属分级基金的份额总额	442,742,638.90 份	984,482,090.61 份
下属分级基金的风险收益特征	-	-

### § 3 主要财务指标和基金净值表现

#### 3.1 主要财务指标

单位：人民币元

主要财务指标	报告期（2019年7月16日—2019年9月30日）	
	西部利得聚利6个月定开债券A	西部利得聚利6个月定开债券C
1. 本期已实现收益	3,718,139.75	7,438,162.59
2. 本期利润	5,762,997.40	11,984,452.42
3. 加权平均基金份额本期利润	0.0130	0.0122
4. 期末基金资产净值	448,505,636.30	996,466,543.03
5. 期末基金份额净值	1.0130	1.0122

注：1. 本期已实现收益指基金本期利息收入、投资收益、其他收入（不含公允价值变动收益）扣除相关费用后的余额，本期利润为本期已实现收益加上本期公允价值变动收益。

2. 所述基金业绩指标不包括持有人认购或交易基金的各项费用，计入费用后实际收益水平要低于所列数字。

#### 3.2 基金净值表现

##### 3.2.1 本报告期基金份额净值增长率及其与同期业绩比较基准收益率的比较

西部利得聚利 6 个月定开债券 A

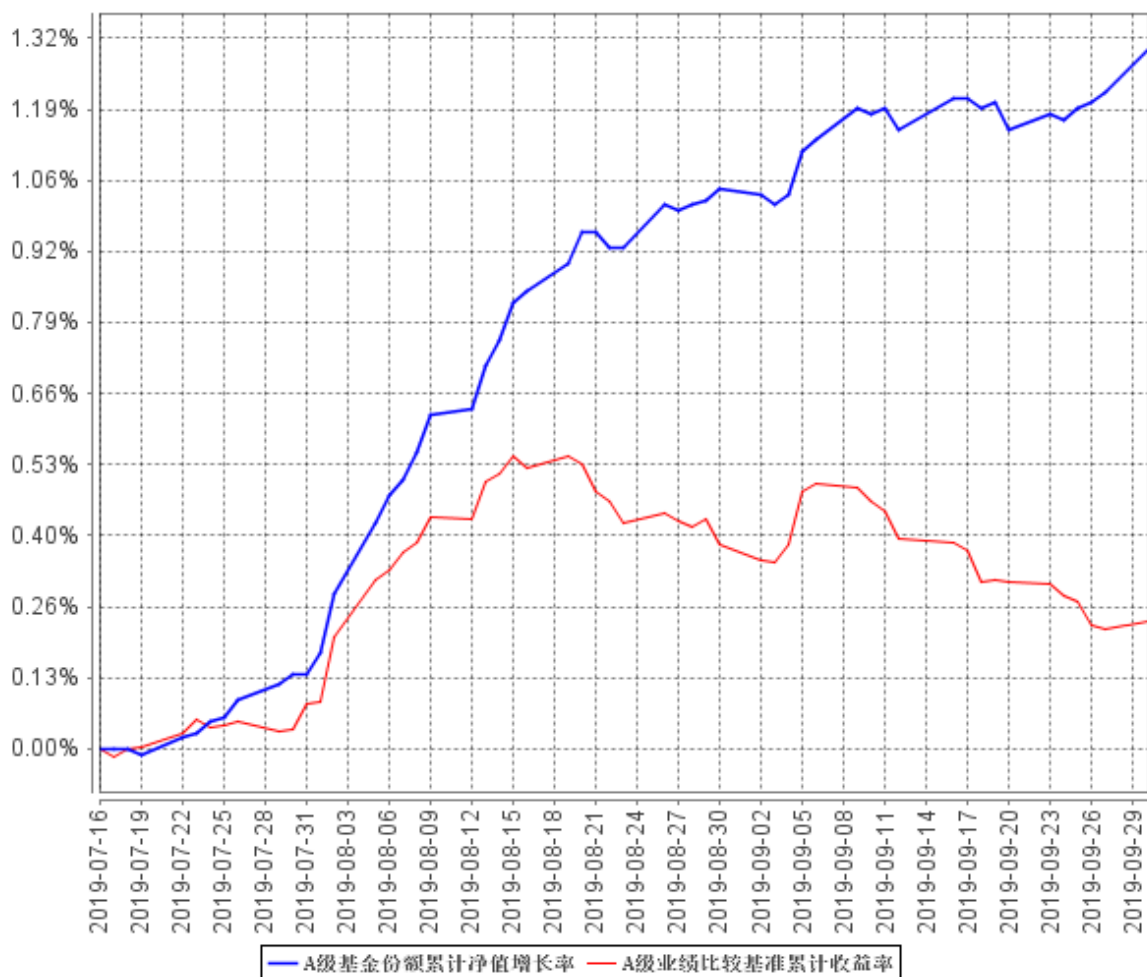
阶段	净值增长率①	净值增长率标准差②	业绩比较基准收益率③	业绩比较基准收益率标准差④	①—③	②—④
过去三个月	1.30%	0.04%	0.24%	0.04%	1.06%	0.00%

## 西部利得聚利 6 个月定开债券 C

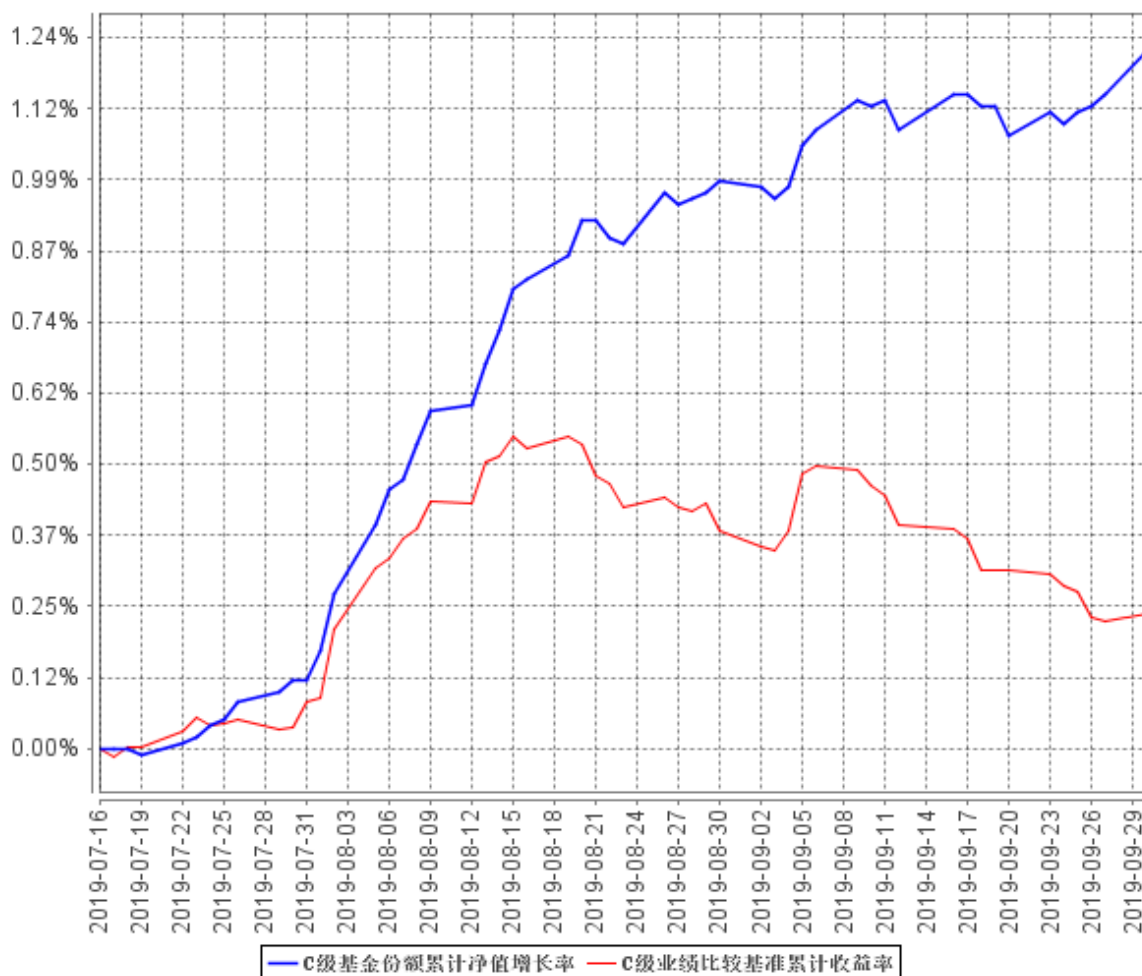
阶段	净值增长率①	净值增长率标准差②	业绩比较基准收益率③	业绩比较基准收益率标准差④	①—③	②—④
过去三个月	1.22%	0.04%	0.24%	0.04%	0.98%	0.00%

### 3.2.2 自基金合同生效以来基金累计净值增长率变动及其与同期业绩比较基准收益率变动的比较

#### A级基金份额累计净值增长率与同期业绩比较基准收益率的历史走势对比图



C级基金份额累计净值增长率与同期业绩比较基准收益率的历史走势对比图



注：按照基金合同的约定，本基金自基金合同生效日起 6 个月内使基金的投资组合比例符合基金合同的有关约定。

本基金建仓期为 2019 年 7 月 16 日至 2020 年 1 月 15 日。

### 3.3 其他指标

无。

## § 4 管理人报告

### 4.1 基金经理（或基金经理小组）简介

姓名	职务	任本基金的基金经理期限		证券从业年限	说明
		任职日期	离任日期		
严志勇	本基金基金经理	2019 年 7 月 16 日	-	八年	复旦大学经济学硕士，曾任上海强生有限公司管理培训生、中国国际金融股份有

					限公司研究员、中证指数有限公司研究员、兴业证券股份有限公司研究员、鑫元基金管理有限公司债券研究主管。2017 年 5 月加入本公司，具有基金从业资格，中国国籍。
--	--	--	--	--	--

注：1. 任职日期和离任日期一般情况下指公司作出决定之日；若该基金经理自基金合同生效日起即任职，则任职日期为基金合同生效日。

2. 证券从业的含义遵从行业协会《证券业从业人员资格管理办法》的相关规定。

## 4.2 管理人对报告期内本基金运作遵规守信情况的说明

本报告期内，本基金管理人严格遵循了《中华人民共和国证券法》、《中华人民共和国证券投资基金法》、本基金《基金合同》等法律文件和其他相关法律法规的规定，本着诚实信用、勤勉尽责的原则管理和运用基金资产，在严格控制风险的基础上，力争为基金份额持有人谋求最大利益。本报告期内本基金运作管理符合有关法律法规和基金合同的规定，无损害基金份额持有人利益的行为。

## 4.3 公平交易专项说明

### 4.3.1 公平交易制度的执行情况

对于场内交易，本基金管理人按照时间优先、价格优先的原则，对满足限价条件且对同一证券有相同交易需求的基金，采用了系统中的公平交易模块进行操作，实现了公平交易；对于场外交易，本基金管理人按照公司制度和流程执行。

本基金管理人风险管理部负责对各账户公平交易进行事后监察，在每日公平交易报表中记录不同投资组合当天整体收益率、分投资类别（股票、债券）同向（1 日、3 日、5 日）交易价差分析、银行间交易价格偏离度分析；并分别于季度和年度末编制公平交易季度及年度收益率差异分析报告，对本基金管理人管理的不同投资组合的整体收益率差异、分投资类别（股票、债券）不同时间窗口同向（1 日、3 日、5 日）交易的交易价差以及 T 检验、银行间交易价格偏离度进行了分析。

当监控到疑似异常交易时，本基金管理人风险管理部及时要求相关投资组合经理给予解释，该解释经风险管理部辨认后确认该交易无异常情况后留档备查，公平交易季报及年报由投资组合经理、督察长、总经理签署后，由风险管理部妥善保存分析报告备查。

报告期内，通过对不同投资组合之间的收益率差异比较、对同向交易和反向交易的交易时机

和交易价差监控分析，公司未发现整体公平交易执行出现异常的情况。

#### 4.3.2 异常交易行为的专项说明

本报告期内，本基金未参与交易所公开竞价同日反向交易成交较少的单边交易量超过该证券当日成交量 5% 的交易。

#### 4.4 报告期内基金投资策略和运作分析

2019 年 3 季度，宏观经济偏弱运行，制造业 PMI 指数连续 4 个月（5-8 月）维持在 50 以下，工业增加值、固定资产投资以及社会消费品零售等主要数据增速持续回落；货币政策维持宽松，特别是包商银行事件之后央行释放大量流动性维稳，此外全面降准一次；另一方面，中美贸易摩擦再度升温，人民币破 7 后美国将中国列为“汇率操纵国”，海外出现降息潮，美债收益率也是不断走低。在此背景下，国内债市收益率快速下行，10 年国债曾一度跌破 3.0%。但进入 9 月之后，国内降息预期落空，CPI 持续高位导致市场对通胀担忧再度加剧，同时美国宣布推迟加征关税时间导致市场风险偏好提升，债市出现调整。整体看，3 季度债市收益率先下后上，信用债表现好于利率债，中长端好于短端，中低等级好于高等级。

本基金在报告期内采用稳健积极的投资策略，主要配置中高等级信用债，并采用了较高水平的杠杆进行套息。

感谢持有人支持，我们将继续努力为持有人带来优异回报。

#### 4.5 报告期内基金的业绩表现

报告期内基金业绩表现参见本报告第三部分“主要财务指标和基金净值表现”。

#### 4.6 报告期内基金持有人数或基金资产净值预警说明

本报告期内，本基金未出现连续二十个工作日基金份额持有人数量不满二百人或者基金资产净值低于五千万元的情形。

## § 5 投资组合报告

### 5.1 报告期末基金资产组合情况

序号	项目	金额（元）	占基金总资产的比例（%）
1	权益投资	-	-
	其中：股票	-	-
2	基金投资	-	-

3	固定收益投资	1,885,001,242.80	83.27
	其中：债券	1,885,001,242.80	83.27
	资产支持证券	-	-
4	贵金属投资	-	-
5	金融衍生品投资	-	-
6	买入返售金融资产	347,181,272.17	15.34
	其中：买断式回购的买入返售金融资产	-	-
7	银行存款和结算备付金合计	5,868,156.06	0.26
8	其他资产	25,750,651.52	1.14
9	合计	2,263,801,322.55	100.00

## 5.2 报告期末按行业分类的股票投资组合

### 5.2.1 报告期末按行业分类的境内股票投资组合

本基金本报告期末未持有股票。

### 5.2.2 报告期末按行业分类的港股通投资股票投资组合

本基金本报告期末未持有港股通股票投资。

## 5.3 报告期末按公允价值占基金资产净值比例大小排序的前十名股票投资明细

本基金本报告期末未持有股票。

## 5.4 报告期末按债券品种分类的债券投资组合

序号	债券品种	公允价值（元）	占基金资产净值比例（%）
1	国家债券	-	-
2	央行票据	-	-
3	金融债券	140,816,996.80	9.75
	其中：政策性金融债	140,816,996.80	9.75
4	企业债券	496,273,746.00	34.34
5	企业短期融资券	229,257,600.00	15.87
6	中期票据	1,018,652,900.00	70.50
7	可转债（可交换债）	-	-
8	同业存单	-	-
9	其他	-	-
10	合计	1,885,001,242.80	130.45



**5.5 报告期末按公允价值占基金资产净值比例大小排序的前五名债券投资明细**

序号	债券代码	债券名称	数量（张）	公允价值（元）	占基金资产净值比例（%）
1	101901005	19 华能水电 MTN001	800,000	80,600,000.00	5.58
2	101901011	19 中铝集 MTN004	640,000	64,326,400.00	4.45
3	101900982	19 河钢集 MTN005	600,000	60,522,000.00	4.19
4	101900917	19 晋焦煤 MTN002	550,000	55,346,500.00	3.83
5	101800255	18 潞安 MTN001	500,000	51,640,000.00	3.57

**5.6 报告期末按公允价值占基金资产净值比例大小排序的前十名资产支持证券投资明细**

本基金本报告期末未持有资产支持证券。

**5.7 报告期末按公允价值占基金资产净值比例大小排序的前五名贵金属投资明细**

本基金本报告期末未持有贵金属。

**5.8 报告期末按公允价值占基金资产净值比例大小排序的前五名权证投资明细**

本基金本报告期末未持有权证。

**5.9 报告期末本基金投资的国债期货交易情况说明****5.9.1 本期国债期货投资政策**

本基金本报告期末未持有国债期货合约。

**5.9.2 报告期末本基金投资的国债期货持仓和损益明细**

本基金本报告期末未持有国债期货合约。

**5.9.3 本期国债期货投资评价**

本基金本报告期末未持有国债期货合约。

**5.10 投资组合报告附注****5.10.1 本基金投资的前十名证券的发行主体本期受到调查以及处罚的情况的说明**

本基金投资的前十名证券的发行主体本期没有被监管部门立案调查，或在报告编制日前一年内受

到公开谴责、处罚的情形。

### 5.10.2 基金投资的前十名股票超出基金合同规定的备选股票库情况的说明

本基金投资的前十名股票没有超出基金合同规定的备选股票库。

### 5.10.3 其他资产构成

序号	名称	金额（元）
1	存出保证金	38,454.69
2	应收证券清算款	-
3	应收股利	-
4	应收利息	25,712,196.83
5	应收申购款	-
6	其他应收款	-
7	待摊费用	-
8	其他	-
9	合计	25,750,651.52

### 5.10.4 报告期末持有的处于转股期的可转换债券明细

本基金本报告期末未持有处于转股期的可转换债券。

### 5.10.5 报告期末前十名股票中存在流通受限情况的说明

本基金本报告期末前十名股票中不存在流通受限情况。

### 5.10.6 投资组合报告附注的其他文字描述部分

由于四舍五入原因，本报告中涉及比例计算的分项之和与合计项之间可能存在尾差。

## § 6 开放式基金份额变动

单位：份

项目	西部利得聚利 6 个月定开债券 A	西部利得聚利 6 个月定开债券 C
基金合同生效日（2019 年 7 月 16 日） 基金份额总额	442,742,638.90	984,482,090.61
基金合同生效日起至报告期期末基金总 申购份额	-	-
减：基金合同生效日起至报告期期末基 金总赎回份额	-	-
基金合同生效日起至报告期期末基金拆 分变动份额（份额减少以“-”填列）	-	-
报告期期末基金份额总额	442,742,638.90	984,482,090.61

注：其中“总申购份额”含红利再投、转换入份额；“总赎回份额”含转换出份额。

## § 7 基金管理人运用固有资金投资本基金情况

### 7.1 基金管理人持有本基金份额变动情况

本期本基金管理人未运用固有资金投资本基金。

### 7.2 基金管理人运用固有资金投资本基金交易明细

本期本基金管理人未运用固有资金投资本基金。

## § 8 影响投资者决策的其他重要信息

### 8.1 报告期内单一投资者持有基金份额比例达到或超过 20%的情况

本报告期内，本基金未出现单一投资者持有基金份额比例达到或超过 20%的情况。

### 8.2 影响投资者决策的其他重要信息

托管人中国光大银行股份有限公司行长葛海蛟先生因工作调整，于 2019 年 9 月 30 日辞去本行行长职务。

## § 9 备查文件目录

### 9.1 备查文件目录

- (1) 中国证监会批准本基金设立的相关文件；
- (2) 本基金《基金合同》；
- (3) 本基金更新的《招募说明书》；
- (4) 本基金《托管协议》；
- (5) 基金管理人《基金管理资格证书》及《企业法人营业执照》；
- (6) 报告期内涉及本基金公告的各项原稿。

### 9.2 存放地点

本基金管理人处——上海市浦东新区陆家嘴世纪金融广场 3 号楼 11 楼

### 9.3 查阅方式

(1) 书面查询：查阅时间为每工作日 8:30-11:30, 13:00-17:30。投资人可免费查阅，也可按工本费购买复印件。

(2) 网站查询：基金管理人网址：<http://www.westleadfund.com> 投资人对本报告如有疑问，可咨询本基金管理人西部利得基金管理有限公司，咨询电话 4007-007-818（免长途话费）或发电子邮件，E-mail:service@westleadfund.com。

西部利得基金管理有限公司

2019 年 10 月 24 日