

# 诺德新享灵活配置混合型证券投资基金 2019 年第 3 季度报告

2019 年 9 月 30 日

基金管理人：诺德基金管理有限公司

基金托管人：交通银行股份有限公司

报告送出日期：2019 年 10 月 25 日

## § 1 重要提示

基金管理人的董事会及董事保证本报告所载资料不存在虚假记载、误导性陈述或重大遗漏，并对其内容的真实性、准确性和完整性承担个别及连带责任。

基金托管人交通银行股份有限公司根据本基金合同规定，于 2019 年 10 月 24 日复核了本报告中的财务指标、净值表现和投资组合报告等内容，保证复核内容不存在虚假记载、误导性陈述或者重大遗漏。

基金管理人承诺以诚实信用、勤勉尽责的原则管理和运用基金资产，但不保证基金一定盈利。

基金的过往业绩并不代表其未来表现。投资有风险，投资者在作出投资决策前应仔细阅读本基金的招募说明书。

本报告中财务资料未经审计。

本报告期自 2019 年 7 月 1 日起至 9 月 30 日止。

## § 2 基金产品概况

基金简称	诺德新享
场内简称	-
基金主代码	004987
交易代码	004987
基金运作方式	契约型开放式
基金合同生效日	2017 年 8 月 9 日
报告期末基金份额总额	143,537,892.80 份
投资目标	本基金通过对各大类资产的动态灵活配置，在合理控制投资风险和保障基金资产流动性的基础上，把握市场投资机会，力求基金资产的长期稳定增值。
投资策略	本基金通过合理灵活的资产配置策略，同时结合行业配置策略、个股精选策略、债券投资策略等投资策略，积极把握中国经济增长和资本市场发展机遇，在严格控制风险的前提下力争实现基金资产的长期稳健增值。
业绩比较基准	中证全债指数收益率*70%+沪深 300 指数收益率*30%
风险收益特征	本基金为混合型基金，具有较高预期风险、较高预期收益的特征，其预期风险和预期收益低于股票型基金、高于债券型基金和货币市场基金。
基金管理人	诺德基金管理有限公司
基金托管人	交通银行股份有限公司

### § 3 主要财务指标和基金净值表现

#### 3.1 主要财务指标

单位：人民币元

主要财务指标	报告期（2019年7月1日—2019年9月30日）
1. 本期已实现收益	10,594,937.78
2. 本期利润	8,668,663.03
3. 加权平均基金份额本期利润	0.0597
4. 期末基金资产净值	166,749,639.89
5. 期末基金份额净值	1.1617

注：1. 所述基金业绩指标不包括持有人认购或交易基金的各项费用，计入费用后实际收益水平要低于所列数字。

2. 本期已实现收益指基金本期利息收入、投资收益、其他收入（不含公允价值变动收益）扣除相关费用后的余额，本期利润为本期已实现收益加上本期公允价值变动收益。

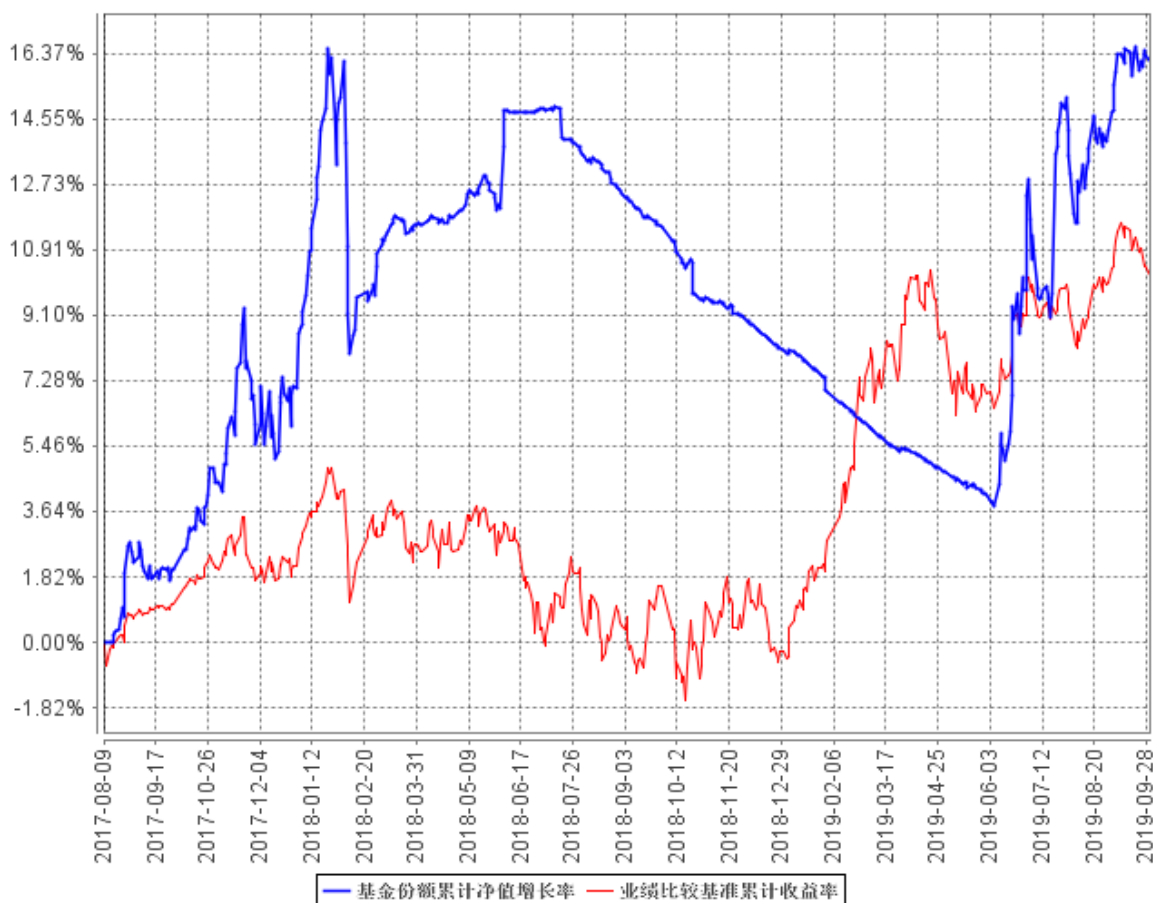
#### 3.2 基金净值表现

##### 3.2.1 本报告期基金份额净值增长率及其与同期业绩比较基准收益率的比较

阶段	净值增长率 ①	净值增长率 标准差②	业绩比较基 准收益率③	业绩比较基准 收益率标准差 ④	①—③	②—④
过去三个月	5.79%	0.70%	1.03%	0.28%	4.76%	0.42%

### 3.2.2 自基金合同生效以来基金累计净值增长率变动及其与同期业绩比较基准收益率变动的比较

基金份额累计净值增长率与同期业绩比较基准收益率的历史走势对比图



注：本基金成立于 2017 年 8 月 9 日，图示时间段为 2017 年 8 月 9 日至 2019 年 9 月 30 日。

本基金建仓期为 2017 年 8 月 9 日至 2018 年 2 月 8 日，报告期结束资产配置比例符合本基金基金合同规定。

## § 4 管理人报告

### 4.1 基金经理（或基金经理小组）简介

姓名	职务	任本基金的基金经理期限		证券从业年限	说明
		任职日期	离任日期		
刘先政	本基金基金经理以及诺德新	2019 年 6 月 10 日	-	5	北京大学软件工程硕士。2014 年 6 月至 2017 年 11 月期间，先

	旺灵活配置混合型证券投资基金基金经理				后担任中诚信托有限责任公司信托经理、太平人寿保险有限公司研究员、太平基金管理有限公司资深研究员、百年保险资产管理有限责任公司高级投资经理。2017 年 11 月加入诺德基金管理有限公司，担任基金经理助理职务，具有基金从业资格。
--	--------------------	--	--	--	---

注：1、对基金的首任基金经理，其“任职日期”为基金合同生效日；除首任基金经理外，“任职日期”为本公司总经理办公会作出决定并履行必要备案程序后对外公告的任职日期；“离任日期”为本公司总经理办公会作出决定并履行必要备案程序后对外公告的离任日期。

2、证券从业的含义遵从行业协会《证券业从业人员资格管理办法》的相关规定。

#### 4.2 管理人对报告期内本基金运作合规守信情况的说明

本报告期内，本基金管理人严格遵守基金合同、《证券投资基金法》、《公开募集证券投资基金运作管理办法》等法律、法规和监管部门的相关规定，依照诚实信用、勤勉尽责、安全高效的原则管理和运用基金资产，在认真控制投资风险的基础上，为基金持有人谋取最大利益，没有损害基金持有人利益的行为。

#### 4.3 公平交易专项说明

##### 4.3.1 公平交易制度的执行情况

本公司已经建立了投资决策及交易内控制度，确保在投资管理活动中公平对待不同投资组合，维护投资者的利益。此外，本基金管理人还建立了公平交易制度，确保不同基金在买卖同一证券时，按照比例分配的原则在各基金间公平分配交易量。公司交易系统中使用公平交易模块，一旦出现不同基金同时买卖同一证券时，系统自动切换至公平交易模块进行委托。本报告期内，公平交易制度总体执行情况良好。

##### 4.3.2 异常交易行为的专项说明

公司根据中国证监会颁布的《证券投资基金管理公司公平交易制度指导意见》，制定了《诺德基金管理有限公司异常交易监控与报告管理办法》，明确公司对投资组合的同向与反向交易和

其他日常交易行为进行监控，并对发现的异常交易行为进行报告。该办法覆盖异常交易的类型、界定标准、监控方法与识别程序、对异常交易的分析报告等内容并得到有效执行。本报告期内，本基金未有参与交易所公开竞价同日反向交易成交较少的单边交易量超过该证券当日成交量 5% 的交易，也未发现存在不公平交易的情况。

#### 4.4 报告期内基金投资策略和运作分析

2019 年三季度国内经济增长放缓的压力依旧。企业利润增速在年初快速回落，至今仍处于筑底期。2019 年 1-8 月全国规模以上工业企业利润总额同比下降 1.7%，主要受需求疲弱以及 PPI 同比大幅回落影响。8 月 PPI 同比下降 0.8%，增速已连续两个月为负，大宗商品和工业品价格承压。消费继续趋弱，1-8 月社会消费品零售总额累计增速为 8.2%，较上月下降 0.1 个百分点。8 月 CPI 同比上涨 2.8%，主要是受猪肉价格加速上涨推动。投资方面，1-8 月固定资产投资增速为 5.5%，较上月下降 0.2 个百分点，仍在筑底。9 月份制造业 PMI 较上月回升 0.3 个百分点，但仍在荣枯线之下。新出口订单指数继续回升，10 月关税上调前企业抢出口所导致。1-8 月房地产开发投资同比增长 10.5%，增速持续回落；土地购置面积同比下降 25.6%，土地市场趋冷；新开工面积同比增长 8.9%，增速持续回落；商品房销售面积同比降幅收窄至 0.6%，销售有所回暖。市场方面，三季度上证综指下跌 2.47%，深证成指上涨 2.92%。

报告期内，本基金的配置结构较稳定，金融、医药、食品饮料等行业仍是主要配置方向。

展望四季度，内外需不振的局面将持续，经济基本面下行压力较大。欧元区和美国 9 月份的 PMI 数据均创近年来新低，海外经济下行风险也在加大。近期专项债发行加速，基建投资增速上行，基建的托底作用会逐渐体现。随着财政的逆周期调节力度加大，改革红利将进一步释放，经济有望逐渐企稳。经济下行期间，企业业绩的分化将更加明显，市场的优胜劣汰将加快。

本基金将继续配置行业竞争格局较好、公司估值与盈利水平匹配、盈利稳定增长的优质上市公司，并通过适当的仓位控制，以期实现长期、稳定的回报。

#### 4.5 报告期内基金的业绩表现

截至 2019 年 9 月 30 日，本基金份额净值为 1.1617 元，累计净值为 1.1617 元。本报告期份额净值增长率为 5.79%，同期业绩比较基准增长率为 1.03%。

#### 4.6 报告期内基金持有人数或基金资产净值预警说明

无。

## § 5 投资组合报告

### 5.1 报告期末基金资产组合情况

序号	项目	金额（元）	占基金总资产的比例（%）
1	权益投资	85,126,207.17	50.93
	其中：股票	85,126,207.17	50.93
2	基金投资	-	-
3	固定收益投资	35,707,703.10	21.37
	其中：债券	35,707,703.10	21.37
	资产支持证券	-	-
4	贵金属投资	-	-
5	金融衍生品投资	-	-
6	买入返售金融资产	-	-
	其中：买断式回购的买入返售金融资产	-	-
7	银行存款和结算备付金合计	35,826,768.27	21.44
8	其他资产	10,467,545.10	6.26
9	合计	167,128,223.64	100.00

### 5.2 报告期末按行业分类的股票投资组合

#### 5.2.1 报告期末按行业分类的境内股票投资组合

代码	行业类别	公允价值（元）	占基金资产净值比例（%）
A	农、林、牧、渔业	-	-
B	采矿业	-	-
C	制造业	33,574,762.89	20.13
D	电力、热力、燃气及水生产和供应业	-	-
E	建筑业	1,160,628.00	0.70
F	批发和零售业	12,862,662.14	7.71
G	交通运输、仓储和邮政业	3,989,759.00	2.39
H	住宿和餐饮业	-	-
I	信息传输、软件和信息技术服务业	791,739.68	0.47
J	金融业	28,313,059.26	16.98
K	房地产业	4,414,984.20	2.65
L	租赁和商务服务业	18,612.00	0.01

M	科学研究和技术服务业	-	-
N	水利、环境和公共设施管理业	-	-
O	居民服务、修理和其他服务业	-	-
P	教育	-	-
Q	卫生和社会工作	-	-
R	文化、体育和娱乐业	-	-
S	综合	-	-
	合计	85,126,207.17	51.05

### 5.2.2 报告期末按行业分类的港股通投资股票投资组合

本基金本报告期末未持有港股通投资股票。

### 5.3 报告期末按公允价值占基金资产净值比例大小排序的前十名股票投资明细

序号	股票代码	股票名称	数量（股）	公允价值（元）	占基金资产净值比例（%）
1	601009	南京银行	796,200	6,839,358.00	4.10
2	600036	招商银行	163,000	5,664,250.00	3.40
3	603939	益丰药房	71,250	5,615,925.00	3.37
4	600276	恒瑞医药	67,000	5,405,560.00	3.24
5	600859	王府井	365,726	5,262,797.14	3.16
6	600519	贵州茅台	4,400	5,060,000.00	3.03
7	600585	海螺水泥	120,352	4,975,351.68	2.98
8	000858	五粮液	30,900	4,010,820.00	2.41
9	600009	上海机场	50,000	3,989,000.00	2.39
10	300529	健帆生物	52,200	3,961,980.00	2.38

### 5.4 报告期末按债券品种分类的债券投资组合

序号	债券品种	公允价值（元）	占基金资产净值比例（%）
1	国家债券	10,082,991.60	6.05
2	央行票据	-	-
3	金融债券	22,775,566.50	13.66
	其中：政策性金融债	22,775,566.50	13.66
4	企业债券	2,849,145.00	1.71
5	企业短期融资券	-	-
6	中期票据	-	-
7	可转债（可交换债）	-	-
8	同业存单	-	-



9	其他	-	-
10	合计	35,707,703.10	21.41

### 5.5 报告期末按公允价值占基金资产净值比例大小排序的前五名债券投资明细

序号	债券代码	债券名称	数量（张）	公允价值（元）	占基金资产净值比例（%）
1	108602	国开 1704	226,150	22,775,566.50	13.66
2	019611	19 国债 01	100,840	10,082,991.60	6.05
3	136796	16 中航 01	28,500	2,849,145.00	1.71

### 5.6 报告期末按公允价值占基金资产净值比例大小排序的前十名资产支持证券投资明细

本基金本报告期末未持有资产支持证券。

### 5.7 报告期末按公允价值占基金资产净值比例大小排序的前五名贵金属投资明细

本基金本报告期末未持有贵金属。

### 5.8 报告期末按公允价值占基金资产净值比例大小排序的前五名权证投资明细

本基金本报告期末未持有权证。

### 5.9 报告期末本基金投资的股指期货交易情况说明

#### 5.9.1 报告期末本基金投资的股指期货持仓和损益明细

本基金本报告期末未投资股指期货。

#### 5.9.2 本基金投资股指期货的投资政策

本基金本报告期末未投资股指期货。

### 5.10 报告期末本基金投资的国债期货交易情况说明

#### 5.10.1 本期国债期货投资政策

本基金本报告期末未投资国债期货。

### 5.10.2 报告期末本基金投资的国债期货持仓和损益明细

本基金本报告期末未投资国债期货。

### 5.10.3 本期国债期货投资评价

本基金本报告期末未投资国债期货。

## 5.11 投资组合报告附注

### 5.11.1 本基金投资的前十名证券的发行主体本期受到调查以及处罚的情况的说明

本报告期内，本基金投资的前十名证券的发行主体不存在被监管部门立案调查的情况，在报告编制日前一年内也不存在受到公开谴责、处罚的情况。

### 5.11.2 基金投资的前十名股票超出基金合同规定的备选股票库情况的说明

本基金本报告期内投资的前十名股票中，不存在投资于超出基金合同规定备选股票库之外的股票。

### 5.11.3 其他资产构成

序号	名称	金额（元）
1	存出保证金	94,259.14
2	应收证券清算款	9,735,369.21
3	应收股利	-
4	应收利息	637,876.80
5	应收申购款	39.95
6	其他应收款	-
7	待摊费用	-
8	其他	-
9	合计	10,467,545.10

### 5.11.4 报告期末持有的处于转股期的可转换债券明细

本基金本报告期末未持有处于转股期的可转换债券。

### 5.11.5 报告期末前十名股票中存在流通受限情况的说明

本基金本报告期末前十名股票中不存在流通受限的情况。

### 5.11.6 投资组合报告附注的其他文字描述部分

由于四舍五入的原因，分项之和与合计项之间可能存在尾差。

## § 6 开放式基金份额变动

单位：份

报告期期初基金份额总额	125,736,738.91
报告期期间基金总申购份额	31,817,848.88
减：报告期期间基金总赎回份额	14,016,694.99
报告期期间基金拆分变动份额（份额减少以“-”填列）	-
报告期期末基金份额总额	143,537,892.80

注：总申购份额含转换入份额；总赎回份额含转换出份额。

## § 7 基金管理人运用固有资金投资本基金情况

### 7.1 基金管理人持有本基金份额变动情况

单位：份

报告期期初管理人持有的本基金份额	458,043.24
报告期期间买入/申购总份额	-
报告期期间卖出/赎回总份额	-
报告期期末管理人持有的本基金份额	458,043.24
报告期期末持有的本基金份额占基金总份额比例（%）	0.32

### 7.2 基金管理人运用固有资金投资本基金交易明细

本报告期内，本基金管理人未运用固有资金投资本基金。

## § 8 影响投资者决策的其他重要信息

### 8.1 报告期内单一投资者持有基金份额比例达到或超过 20%的情况

投资者类别	报告期内持有基金份额变化情况					报告期末持有基金情况	
	序号	持有基金份额比例达到或者超过 20%的时间区间	期初份额	申购份额	赎回份额	持有份额	份额占比
机构	1	20190701-20190702	-	-	-	28,867,398.00	20.11%
	2	20190919-20190930	-	-	-	28,867,398.00	20.11%
个人	-	-	-	-	-	-	-
产品特有风险							
<p>1、基金净值大幅波动的风险 单一持有基金比例过高的投资者连续大量赎回，可能会影响基金投资的持续性和稳定性，增加变现成本。同时，按照净值计算尾差处理规则可能引起基金份额净值异常上涨或下跌。</p> <p>2、赎回申请延期办理的风险 单一持有基金比例过高的投资者大额赎回后可能触发本基金巨额赎回条件，导致同期中小投资者小额赎回面临部分延期办理的情况。</p> <p>3、基金投资策略难以实现的风险 单一持有基金比例过高的投资者大额赎回后，可能引起基金资产总净值显著降低，从而使基金在投资时受到限制，导致基金投资策略难以实现。</p>							

### 8.2 影响投资者决策的其他重要信息

无。

## § 9 备查文件目录

### 9.1 备查文件目录

- 1、中国证监会批准本基金发行及募集的文件。
- 2、《诺德新享灵活配置混合型证券投资基金基金合同》。

- 3、《诺德新享灵活配置混合型证券投资基金托管协议》。
- 4、诺德基金管理有限公司批准成立文件、营业执照、公司章程。
- 5、诺德新享灵活配置混合型证券投资基金本季度报告原文。
- 6、诺德基金管理有限公司董事会决议。

## 9.2 存放地点

基金管理人和/或基金托管人的住所,并登载于基金管理人网站:<http://www.nuodefund.com>。

## 9.3 查阅方式

投资者可在营业时间至基金管理人办公场所免费查阅或登录基金管理人网站查阅。

投资者对本报告如有疑问,可咨询本基金管理人诺德基金管理有限公司,咨询电话  
400-888-0009、(021)68604888,或发电子邮件, E-mail:service@nuodefund.com。

诺德基金管理有限公司

2019 年 10 月 25 日