

# 诺德策略精选混合型证券投资基金 2019 年第 3 季度报告

2019 年 9 月 30 日

基金管理人：诺德基金管理有限公司

基金托管人：平安银行股份有限公司

报告送出日期：2019 年 10 月 25 日

## § 1 重要提示

基金管理人的董事会及董事保证本报告所载资料不存在虚假记载、误导性陈述或重大遗漏，并对其内容的真实性、准确性和完整性承担个别及连带责任。

基金托管人平安银行股份有限公司根据本基金合同规定，于 2019 年 10 月 24 日复核了本报告中的财务指标、净值表现和投资组合报告等内容，保证复核内容不存在虚假记载、误导性陈述或者重大遗漏。

基金管理人承诺以诚实信用、勤勉尽责的原则管理和运用基金资产，但不保证基金一定盈利。

基金的过往业绩并不代表其未来表现。投资有风险，投资者在作出投资决策前应仔细阅读本基金的招募说明书。

本报告中财务资料未经审计。

本报告期自 2019 年 7 月 1 日起至 9 月 30 日止。

## § 2 基金产品概况

基金简称	诺德策略精选
场内简称	-
基金主代码	007152
交易代码	007152
基金运作方式	契约型开放式
基金合同生效日	2019 年 5 月 23 日
报告期末基金份额总额	394,304,224.41 份
投资目标	本基金通过重点投资于具有良好基本面及长期投资价值的优质企业，并在严格控制投资风险的前提下，实现基金资产的稳健、持续增值。
投资策略	本基金采用“自上而下”和“自下而上”相结合的方法构建投资组合。根据对宏观经济、政策环境、市场情绪、估值水平等因素的深入分析，对未来股票市场和债券市场的走势进行科学合理的预判，确定组合中股票、债券、货币市场工具及其他金融工具的比例，力争将大类资产配置比例控制在合理的水平。
业绩比较基准	沪深 300 指数收益率*70%+中国债券总指数收益率*30%
风险收益特征	本基金为混合型基金，其预期风险和预期收益低于股票型基金、高于债券型基金和货币市场基金。
基金管理人	诺德基金管理有限公司
基金托管人	平安银行股份有限公司

### § 3 主要财务指标和基金净值表现

#### 3.1 主要财务指标

单位：人民币元

主要财务指标	报告期（2019年7月1日－2019年9月30日）
1. 本期已实现收益	652,204.40
2. 本期利润	3,929,280.05
3. 加权平均基金份额本期利润	0.0089
4. 期末基金资产净值	397,282,159.20
5. 期末基金份额净值	1.0076

注：1. 所述基金业绩指标不包括持有人认购或交易基金的各项费用，计入费用后实际收益水平要低于所列数字。

2. 本期已实现收益指基金本期利息收入、投资收益、其他收入（不含公允价值变动收益）扣除相关费用后的余额，本期利润为本期已实现收益加上本期公允价值变动收益。

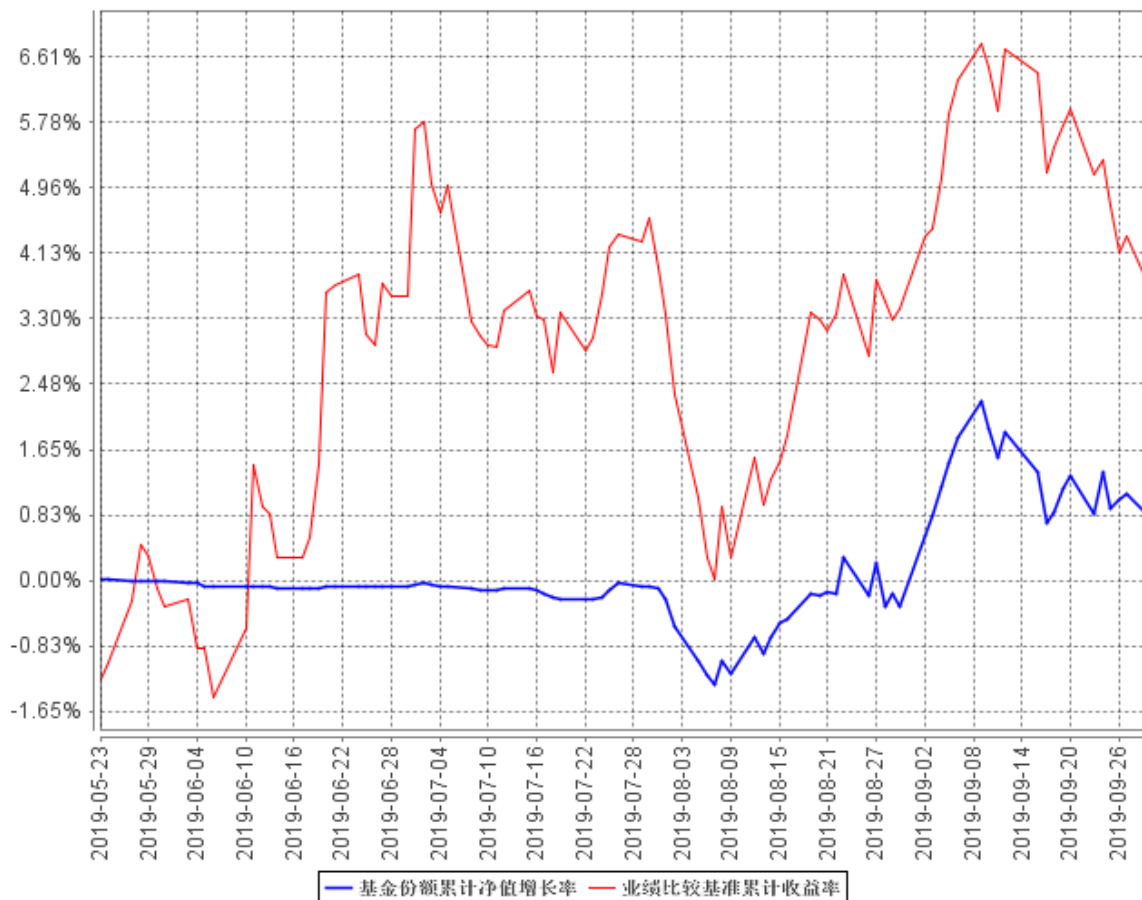
#### 3.2 基金净值表现

##### 3.2.1 本报告期基金份额净值增长率及其与同期业绩比较基准收益率的比较

阶段	净值增长率 ①	净值增长率 标准差②	业绩比较基 准收益率③	业绩比较基准 收益率标准差 ④	①－③	②－④
过去三个月	0.84%	0.29%	0.05%	0.67%	0.79%	-0.38%

### 3.2.2 自基金合同生效以来基金累计净值增长率变动及其与同期业绩比较基准收益率变动的比较

基金份额累计净值增长率与同期业绩比较基准收益率的历史走势对比图



注：本基金成立于 2019 年 5 月 23 日，图示时间段为 2019 年 5 月 23 日至 2019 年 9 月 30 日。

本基金成立未满 1 年。本基金的建仓期 6 个月，截止 2019 年 9 月 30 日，本基金建仓期尚未结束。

## § 4 管理人报告

### 4.1 基金经理（或基金经理小组）简介

姓名	职务	任本基金的基金经理期限		证券从业年限	说明
		任职日期	离任日期		
郝旭东	本基金基金经理、诺德增强收益债券	2019 年 5 月 23 日	-	11	上海交通大学博士。2011 年 1 月起加入诺德基金管理有限公司，在投资研究部从

	型证券投资基金、诺德成长优势混合型证券投资基金以及诺德成长精选灵活配置混合型证券投资基金的基金经理、总经理助理				事投资管理相关工作,担任行业研究员,曾任职于西部证券股份有限公司,担任高级研究员,具有基金从业资格。
郭纪亭	本基金基金经理、诺德成长优势混合型证券投资基金和诺德成长精选灵活配置混合型证券投资基金的基金经理	2019 年 9 月 25 日	-	5	北京大学金融学硕士,2014 年开始从事资产管理行业工作。2016 年 6 月加入诺德基金管理有限公司,历任研究员、高级研究员、基金经理助理职务,具有基金从业资格。

注：1、对基金的首任基金经理，其“任职日期”为基金合同生效日；除首任基金经理外，“任职日期”为本公司总经理办公会作出决定并履行必要备案程序后对外公告的任职日期；“离任日期”为本公司总经理办公会作出决定并履行必要备案程序后对外公告的离任日期。

2、证券从业的含义遵从行业协会《证券业从业人员资格管理办法》的相关规定。

#### 4.2 管理人对报告期内本基金运作合规守信情况的说明

本报告期内，本基金管理人严格遵守基金合同、《证券投资基金法》、《公开募集证券投资基金运作管理办法》等法律、法规和监管部门的相关规定，依照诚实信用、勤勉尽责、安全高效的原则管理和运用基金资产，在认真控制投资风险的基础上，为基金持有人谋取最大利益，没有损害基金持有人利益的行为。

### 4.3 公平交易专项说明

#### 4.3.1 公平交易制度的执行情况

本公司已经建立了投资决策及交易内控制度，确保在投资管理活动中公平对待不同投资组合，维护投资者的利益。此外，本基金管理人还建立了公平交易制度，确保不同基金在买卖同一证券时，按照比例分配的原则在各基金间公平分配交易量。公司交易系统中使用公平交易模块，一旦出现不同基金同时买卖同一证券时，系统自动切换至公平交易模块进行委托。本报告期内，公平交易制度总体执行情况良好。

#### 4.3.2 异常交易行为的专项说明

公司根据中国证监会颁布的《证券投资基金管理公司公平交易制度指导意见》，制定了《诺德基金管理有限公司异常交易监控与报告管理办法》，明确公司对投资组合的同向与反向交易和其他日常交易行为进行监控，并对发现的异常交易行为进行报告。该办法覆盖异常交易的类型、界定标准、监控方法与识别程序、对异常交易的分析报告等内容并得到有效执行。本报告期内，本基金未有参与交易所公开竞价同日反向交易成交较少的单边交易量超过该证券当日成交量 5% 的交易，也未发现存在不公平交易的情况。

### 4.4 报告期内基金投资策略和运作分析

2019 年 3 季度，市场呈现震荡态势，指数涨跌互现，其中上证综指下跌 2.47%，中小板指上涨 5.62%，创业板指上涨 7.68%。

板块方面，按申万一级行业指数，电子、生物医药、计算机上涨 20.19%、6.36%、5.40%，居涨幅前三；同时，涨跌幅居后三名的钢铁、采掘、建筑装饰则跌幅分别为 11.06%、8.24%、7.68%。整体来看，内生下行压力和经济韧性并存的情况下，政策体现了一定的定力，更加侧重于经济结构性改革，同时，科创板开板提升市场对科技前景预期，增强市场信心，新兴行业迎来一波较为可观的上涨行情。

本基金在 2019 年 3 季度总体仍保持均衡配置、精选个股的总体策略，基金仓位较为灵活，择机进行了仓位调整。配置板块上，仍以业绩确定性强的部分一二线消费和蓝筹作为底仓，回补了部分医药、TMT 个股，配置上注重估值水平和个股流动性。

基本上，8 月份限额以上零售增速 2.0%、8 月份工业增加值 4.4%、较 7 月均略有回落；9 月份 PMI49.8，较 8 月份的 49.5 微弱反弹。就传统周期理论而言，1 季度社会融资的高增长有望在 3、4 季度发挥效应，体现为经济的触底回升，经济增长仍有韧性。

展望后市，从资产配置的角度看，我们看好未来几年 A 股相对其他资产的收益水平，但在经济增速和企业盈利未见显著提升的情形下，仍需要在每个阶段对基本面、政策面和交易层面进行综合判断，赚取确定性收益。后续将积极跟踪重点公司三季报表现，同时结合当前阶段市场估值水平，对尚处于低位的金融地产个股及部分绩优个股进行积极配置，从中优选兼备防御性和成长性的个股。

2019 年 4 季度，本基金仍将坚持均衡配置、精选个股的长期策略，并根据市场情况采取较为灵活的基金仓位。4 季度本基金将立足于组合安全性，主要关注几个方面投资机会：一是与宏观经济周期弱相关的医药消费个股；二是重视高股息率的金融、地产股的投资机会。本基金将通过适当仓位管理，精选个股，以期获得相对稳定的投资回报，战胜比较基准。

#### 4.5 报告期内基金的业绩表现

截至 2019 年 9 月 30 日，本基金份额净值为 1.0076 元，累计净值为 1.0076 元。本报告期份额净值增长率为 0.84%，同期业绩比较基准增长率为 0.05%。

#### 4.6 报告期内基金持有人数或基金资产净值预警说明

无。

## § 5 投资组合报告

### 5.1 报告期末基金资产组合情况

序号	项目	金额（元）	占基金总资产的比例（%）
1	权益投资	205,962,332.61	51.65
	其中：股票	205,962,332.61	51.65
2	基金投资	-	-
3	固定收益投资	-	-
	其中：债券	-	-
	资产支持证券	-	-
4	贵金属投资	-	-
5	金融衍生品投资	-	-
6	买入返售金融资产	-	-
	其中：买断式回购的买入返售金融资产	-	-

7	银行存款和结算备付金合计	51,561,110.78	12.93
8	其他资产	141,246,868.36	35.42
9	合计	398,770,311.75	100.00

## 5.2 报告期末按行业分类的股票投资组合

### 5.2.1 报告期末按行业分类的境内股票投资组合

代码	行业类别	公允价值（元）	占基金资产净值比例（%）
A	农、林、牧、渔业	2,033,746.00	0.51
B	采矿业	-	-
C	制造业	72,972,967.37	18.37
D	电力、热力、燃气及水生产和供应业	-	-
E	建筑业	-	-
F	批发和零售业	-	-
G	交通运输、仓储和邮政业	13,114,761.00	3.30
H	住宿和餐饮业	-	-
I	信息传输、软件和信息技术服务业	2,599,268.20	0.65
J	金融业	100,608,114.00	25.32
K	房地产业	12,162,939.40	3.06
L	租赁和商务服务业	-	-
M	科学研究和技术服务业	-	-
N	水利、环境和公共设施管理业	-	-
O	居民服务、修理和其他服务业	-	-
P	教育	-	-
Q	卫生和社会工作	-	-
R	文化、体育和娱乐业	2,470,536.64	0.62
S	综合	-	-
	合计	205,962,332.61	51.84

### 5.2.2 报告期末按行业分类的港股通投资股票投资组合

本基金本报告期末未持有港股通投资股票。

## 5.3 报告期末按公允价值占基金资产净值比例大小排序的前十名股票投资明细

序号	股票代码	股票名称	数量（股）	公允价值（元）	占基金资产净值比例（%）
----	------	------	-------	---------	--------------



1	601398	工商银行	6,360,500	35,173,565.00	8.85
2	601288	农业银行	10,047,200	34,763,312.00	8.75
3	000661	长春高新	54,200	21,374,312.00	5.38
4	601988	中国银行	3,671,700	13,144,686.00	3.31
5	601939	建设银行	1,877,900	13,126,521.00	3.30
6	601006	大秦铁路	1,727,900	13,114,761.00	3.30
7	600519	贵州茅台	10,100	11,615,000.00	2.92
8	600521	华海药业	642,587	9,497,435.86	2.39
9	600048	保利地产	583,958	8,350,599.40	2.10
10	002415	海康威视	255,304	8,246,319.20	2.08

#### 5.4 报告期末按债券品种分类的债券投资组合

本基金本报告期末未持有债券。

#### 5.5 报告期末按公允价值占基金资产净值比例大小排序的前五名债券投资明细

本基金本报告期末未持有债券。

#### 5.6 报告期末按公允价值占基金资产净值比例大小排序的前十名资产支持证券投资明细

本基金本报告期末未持有资产支持证券。

#### 5.7 报告期末按公允价值占基金资产净值比例大小排序的前五名贵金属投资明细

本基金本报告期末未持有贵金属。

#### 5.8 报告期末按公允价值占基金资产净值比例大小排序的前五名权证投资明细

本基金本报告期末未持有权证。

#### 5.9 报告期末本基金投资的股指期货交易情况说明

##### 5.9.1 报告期末本基金投资的股指期货持仓和损益明细

本基金本报告期末未投资股指期货。

##### 5.9.2 本基金投资股指期货的投资政策

本基金本报告期末未投资股指期货。

## 5.10 报告期末本基金投资的国债期货交易情况说明

### 5.10.1 本期国债期货投资政策

本基金本报告期末未投资国债期货。

### 5.10.2 报告期末本基金投资的国债期货持仓和损益明细

本基金本报告期末未投资国债期货。

### 5.10.3 本期国债期货投资评价

本基金本报告期末未投资国债期货。

## 5.11 投资组合报告附注

### 5.11.1 本基金投资的前十名证券的发行主体本期受到调查以及处罚的情况的说明

本基金本报告期末按公允价值占基金资产净值比例投资的前十名证券发行主体中，农业银行（601288）的发行主体中国农业银行股份有限公司（以下简称“农业银行”）与工商银行（601398）的发行主体中国工商银行股份有限公司（以下简称“工商银行”）存在被监管公开处罚的情形。

中国银行业监督管理委员会喀什银监分局于 2018 年 9 月 30 日对中国农业银行股份有限公司喀什分行作出行政处罚。因该公司被处罚当事人在开展流动资金贷款业务过程中存在信贷资金未按约定用途使用等严重违反审慎经营规则行为，中国银行业监督管理委员会喀什银监分局根据《中华人民共和国银行业监督管理法》，对其罚款人民币 23 万元。

对农业银行的投资决策程序的说明：

本基金管理人长期跟踪研究该股票，我们认为，该项处罚针对事件主要发生在 2018 年期间，同时处罚力度对上市公司长期经营和投资价值影响不大，我们对该证券的投资严格执行内部投资决策流程，符合法律法规和公司制度的规定。

中国保险监督管理委员会北京监管局于 2018 年 11 月 19 日作出京保监罚〔2018〕28 号处罚决定，因中国工商银行股份有限公司存在电话销售保险过程中欺骗投保人的行为，违反了《中华人民共和国保险法》第一百三十一条的规定，根据该法第一百六十五条的规定，决定对该公司处以罚款 30 万元的行政处罚，并责令改正违法行为。

对工商银行的投资决策程序的说明：

本基金管理人长期跟踪研究该股票，我们认为，该项处罚针对事件主要发生在 2018 年期间，同时处罚力度对上市公司长期经营和投资价值影响不大，我们对该证券的投资严格执行内部投资

决策流程,符合法律法规和公司制度的规定。

除上述情况外,本报告期内基金投资的前十名证券的发行主体无被监管部门立案调查,无在报告编制日前一年内受到公开谴责、处罚。

### 5.11.2 基金投资的前十名股票超出基金合同规定的备选股票库情况的说明

本基金本报告期内投资的前十名股票中,不存在投资于超出基金合同规定备选股票库之外的股票。

### 5.11.3 其他资产构成

序号	名称	金额(元)
1	存出保证金	134,766.26
2	应收证券清算款	141,044,408.08
3	应收股利	-
4	应收利息	-35,179.27
5	应收申购款	102,873.29
6	其他应收款	-
7	待摊费用	-
8	其他	-
9	合计	141,246,868.36

### 5.11.4 报告期末持有的处于转股期的可转换债券明细

本基金本报告期末未持有处于转股期的可转换债券。

### 5.11.5 报告期末前十名股票中存在流通受限情况的说明

本基金本报告期末前十名股票中不存在流通受限的情况。

### 5.11.6 投资组合报告附注的其他文字描述部分

由于四舍五入的原因,分项之和与合计项之间可能存在尾差。

## § 6 开放式基金份额变动

单位：份

报告期期初基金份额总额	456,765,041.40
报告期期间基金总申购份额	1,938,914.57
减：报告期期间基金总赎回份额	64,399,731.56
报告期期间基金拆分变动份额（份额减少以“-”填列）	-
报告期期末基金份额总额	394,304,224.41

注：总申购份额含转换入份额；总赎回份额含转换出份额。

## § 7 基金管理人运用固有资金投资本基金情况

### 7.1 基金管理人持有本基金份额变动情况

本报告期内，本基金管理人未持有本基金份额。

### 7.2 基金管理人运用固有资金投资本基金交易明细

本报告期内，本基金管理人未运用固有资金投资本基金。

## § 8 影响投资者决策的其他重要信息

### 8.1 报告期内单一投资者持有基金份额比例达到或超过 20%的情况

本基金本报告期内无单一投资者持有基金份额比例达到或超过 20%的情况。

### 8.2 影响投资者决策的其他重要信息

无。

## § 9 备查文件目录

### 9.1 备查文件目录

- 1、中国证监会批准本基金发行及募集的文件。
- 2、《诺德策略精选混合型证券投资基金基金合同》。
- 3、《诺德策略精选混合型证券投资基金托管协议》。
- 4、诺德基金管理有限公司批准成立文件、营业执照、公司章程。
- 5、诺德策略精选混合型证券投资基金本季度报告原文。
- 6、诺德基金管理有限公司董事会决议。

### 9.2 存放地点

基金管理人和/或基金托管人的住所,并登载于基金管理人网站:<http://www.nuodefund.com>。

### 9.3 查阅方式

投资者可在营业时间至基金管理人办公场所免费查阅或登录基金管理人网站查阅。

投资者对本报告如有疑问,可咨询本基金管理人诺德基金管理有限公司,咨询电话  
400-888-0009、(021)68604888,或发电子邮件, E-mail:service@nuodefund.com。

诺德基金管理有限公司

2019年10月25日