

农银汇理海棠三年定期开放混合型证券投资
基金
2019 年第 3 季度报告

2019 年 9 月 30 日

基金管理人：农银汇理基金管理有限公司

基金托管人：中国工商银行股份有限公司

报告送出日期：2019 年 10 月 25 日

§ 1 重要提示

基金管理人的董事会及董事保证本报告所载资料不存在虚假记载、误导性陈述或重大遗漏，并对其内容的真实性、准确性和完整性承担个别及连带责任。

基金托管人中国工商银行股份有限公司根据本基金合同规定，于 2019 年 10 月 24 日复核了本报告中的财务指标、净值表现和投资组合报告等内容，保证复核内容不存在虚假记载、误导性陈述或者重大遗漏。

基金管理人承诺以诚实信用、勤勉尽责的原则管理和运用基金资产，但不保证基金一定盈利。

基金的过往业绩并不代表其未来表现。投资有风险，投资者在作出投资决策前应仔细阅读本基金的招募说明书。

本报告中财务资料未经审计。

本报告期自 2019 年 7 月 1 日起至 9 月 30 日止。

§ 2 基金产品概况

基金简称	农银海棠定开混合
交易代码	006977
基金运作方式	契约型开放式
基金合同生效日	2019 年 4 月 16 日
报告期末基金份额总额	246,897,819.20 份
投资目标	本基金在控制投资组合风险的前提下，追求资产的长期稳健增值。
投资策略	1、大类资产配置策略；2、股票投资策略；3、债券投资策略；4、权证投资策略；5、股指期货投资策略；6、国债期货投资策略；7、资产支持证券投资策略。
业绩比较基准	沪深 300 指数收益率×65% + 中证全债指数收益率×35%
风险收益特征	本基金为混合型基金，其预期风险和预期收益水平高于货币市场基金、债券型基金，低于股票型基金。
基金管理人	农银汇理基金管理有限公司
基金托管人	中国工商银行股份有限公司

§ 3 主要财务指标和基金净值表现

3.1 主要财务指标

单位：人民币元

主要财务指标	报告期（2019年7月1日—2019年9月30日）
1. 本期已实现收益	1,605,257.68
2. 本期利润	8,034,702.37
3. 加权平均基金份额本期利润	0.0325
4. 期末基金资产净值	254,684,039.02
5. 期末基金份额净值	1.0315

注：1、本期已实现收益指基金本期利息收入、投资收益、其他收入（不含公允价值变动收益）扣除相关费用后的余额，本期利润为本期已实现收益加上本期公允价值变动收益。

2、所述基金业绩指标不包括持有人认购或交易基金的各项费用，计入费用后实际收益水平要低于所列数字。

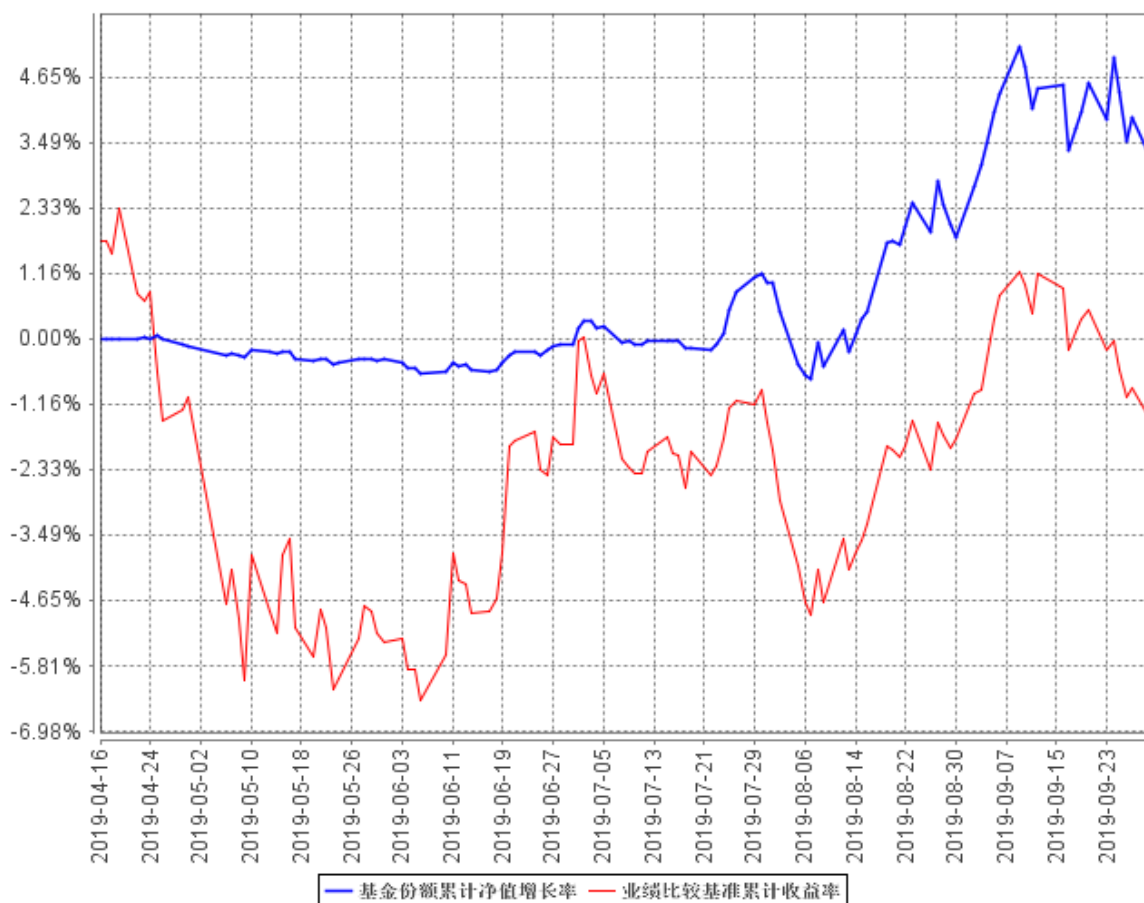
3.2 基金净值表现

3.2.1 本报告期基金份额净值增长率及其与同期业绩比较基准收益率的比较

阶段	净值增长率 ①	净值增长率 标准差②	业绩比较基 准收益率③	业绩比较基准 收益率标准差 ④	①—③	②—④
过去三个月	3.25%	0.46%	0.40%	0.62%	2.85%	-0.16%

3.2.2 自基金合同生效以来基金累计净值增长率变动及其与同期业绩比较基准收益率变动的比较

基金份额累计净值增长率与同期业绩比较基准收益率的历史走势对比图



基金的投资组合比例为：本基金股票投资占基金资产净值的比例为 50%-95%，但因开放期流动性需要，为保护基金份额持有人利益，每个开放期开始前三个月至开放期结束后三个月内不受前述比例限制。开放期内，本基金每个交易日日终在扣除股指期货和国债期货合约需缴纳的交易保证金后，保持现金或者到期日在一年以内的政府债券投资比例合计不低于基金资产净值的 5%；封闭期内，本基金不受上述 5%的限制，但每个交易日日终在扣除股指期货、国债期货合约需缴纳的交易保证金后，应当保持不低于交易保证金一倍的现金；其中，现金不包括结算备付金、存出保证金、应收申购款等。本基金基金合同生效至本报告期末不满一年。

§ 4 管理人报告

4.1 基金经理（或基金经理小组）简介

姓名	职务	任本基金的基金经理期限		证券从业年限	说明
		任职日期	离任日期		
付娟	本基金基金经理、公司投资总监	2019 年 4 月 16 日	-	13	会计学博士，具有基金从业资格。历任申银万国证券研究所分析师、农银汇理基金管理有限公司基金经理助理、研究部副总经理、投资部总经理、投资副总监。现任农银汇理基金管理有限公司投资总监、基金经理。

4.2 管理人对报告期内本基金运作遵规守信情况的说明

本报告期内，本基金管理人严格遵守《证券投资基金法》和其他有关法律法规、基金合同的相关规定，依照诚实信用、勤勉尽责、安全高效的原则管理和运用基金资产，没有损害基金份额持有人利益的行为。

4.3 公平交易专项说明

4.3.1 公平交易制度的执行情况

报告期内，本基金管理人严格执行了《证券投资基金管理公司公平交易制度指导意见》等法规和公司内部公平交易制度的规定，通过系统和人工等方式在各环节严格控制交易公平执行，确保旗下管理的所有投资组合得到公平对待。报告期内未发现本基金存在异常交易行为。

4.3.2 异常交易行为的专项说明

报告期内，所有投资组合参与的交易所公开竞价同日反向交易成交较少的单边交易量未超过该证券当日成交量的 5%。

4.4 报告期内基金投资策略和运作分析

回顾 2019 年三季度，国内经济下行压力仍在，政策定调逐渐转向稳增长。国内 CPI 上行，PPI 下行，类滞涨略加重，主要是猪肉等个别食品价格大幅上涨带动，暂时不会成为货币宽松的明显限制。投资端，上半年减税影响了地方政府财政支出增速，故基建投资虽有所回升但仍然较弱；地产投资仍然稳健，是支撑经济的最大亮点；制造业投资因为进出口减弱以及 PPI 下行等仍在走弱。消费端，汽车消费有所恢复但仍在底部震荡，除此之外比较平稳；进出口延续弱势。国外方面，中美、日韩贸易摩擦跌宕起伏，英国“脱欧”纷纷扰扰；主要央行连续进行货币宽松。

股票市场，Q3 延续震荡，创业板较强，其它指数均较弱。7 月份中美贸易摩擦又起，国内宏观经济数据走弱，周期表现较差；8 月份国内流动性有所收紧，金融地产跌幅明显，食品、医药表现较好；9 月份国内 5G 建设高潮迭起，TMT 表现较强。

Q3 市场缺乏明显主线，指数窄幅波动，本基金操作较少，整体仓位基本保持不变，适当增加配置了部分中长期竞争优势明显的龙头公司。

展望四季度，对外方面，中美贸易谈判在 10 月份已经重启，全球流动性宽松仍在继续。对内方面，监管层多次表态有信心稳定国内经济增长，国内经济有望阶段性企稳。

回到股票市场，我们仍然强调政府对股票市场的重视程度是明显提升的、改革（科技支持、国企改革）加速推进对风险偏好的提升仍在继续、外资增配 A 股的需要仍在。故，总体不应该对市场中期走势过于悲观。中期角度，传统产业长期竞争优势明显的个股、新兴产业涌现出的龙头仍然值得配置。

具体到四季度，市场风格有可能由三季度的科技龙头、消费抱团转到以金融地产为主的低估值蓝筹上，这主要是由于流动性宽松带来利率下行大背景下，低估值蓝筹股票的股息率更具吸引力；逆周期调节政策对金融地产汽车为主的早周期板块更为有利，以及这些板块的估值水平相较于科技股龙头的优势逐渐显现。

4.5 报告期内基金的业绩表现

截至本报告期末本基金份额净值为 1.0315 元；本报告期基金份额净值增长率为 3.25%，业绩比较基准收益率为 0.40%。

4.6 报告期内基金持有人数或基金资产净值预警说明

本报告期内，本基金管理人严格遵守《公开募集证券投资基金运作管理办法》第四十一条的规定。报告期内，本基金未出现上述情形。

§ 5 投资组合报告

5.1 报告期末基金资产组合情况

序号	项目	金额（元）	占基金总资产的比例（%）
1	权益投资	166,462,854.15	65.20
	其中：股票	166,462,854.15	65.20
2	基金投资	-	-
3	固定收益投资	-	-
	其中：债券	-	-
	资产支持证券	-	-
4	贵金属投资	-	-
5	金融衍生品投资	-	-
6	买入返售金融资产	50,500,000.00	19.78
	其中：买断式回购的买入返售金融资产	-	-
7	银行存款和结算备付金合计	38,305,611.41	15.00
8	其他资产	55,604.84	0.02
9	合计	255,324,070.40	100.00

5.2 报告期末按行业分类的股票投资组合

5.2.1 报告期末按行业分类的境内股票投资组合

代码	行业类别	公允价值（元）	占基金资产净值比例（%）
A	农、林、牧、渔业	-	-
B	采矿业	-	-
C	制造业	89,924,311.26	35.31
D	电力、热力、燃气及水生产和供应业	13,934,544.00	5.47
E	建筑业	-	-
F	批发和零售业	1,272,264.00	0.50
G	交通运输、仓储和邮政业	6,463,355.00	2.54
H	住宿和餐饮业	-	-
I	信息传输、软件和信息技术服务业	17,009,069.23	6.68
J	金融业	13,903,758.20	5.46
K	房地产业	10,632,360.00	4.17
L	租赁和商务服务业	4,903,632.46	1.93
M	科学研究和技术服务业	7,163,475.00	2.81

N	水利、环境和公共设施管理业	-	-
O	居民服务、修理和其他服务业	-	-
P	教育	-	-
Q	卫生和社会工作	-	-
R	文化、体育和娱乐业	1,256,085.00	0.49
S	综合	-	-
	合计	166,462,854.15	65.36

5.2.2 报告期末按行业分类的港股通投资股票投资组合

本基金本报告期末未持有港股通投资股票。

5.3 报告期末按公允价值占基金资产净值比例大小排序的前十名股票投资明细

序号	股票代码	股票名称	数量（股）	公允价值（元）	占基金资产净值比例（%）
1	600027	华电国际	3,246,200	11,621,396.00	4.56
2	600606	绿地控股	1,506,000	10,632,360.00	4.17
3	600519	贵州茅台	7,000	8,050,000.00	3.16
4	600426	华鲁恒升	468,700	7,700,741.00	3.02
5	600309	万华化学	173,700	7,668,855.00	3.01
6	002507	涪陵榨菜	320,800	7,163,464.00	2.81
7	000651	格力电器	124,200	7,116,660.00	2.79
8	600036	招商银行	200,300	6,960,425.00	2.73
9	601166	兴业银行	393,900	6,905,067.00	2.71
10	002415	海康威视	204,200	6,595,660.00	2.59

5.4 报告期末按债券品种分类的债券投资组合

本基金本报告期末未持有债券。

5.5 报告期末按公允价值占基金资产净值比例大小排序的前五名债券投资明细

本基金本报告期末未持有债券。

5.6 报告期末按公允价值占基金资产净值比例大小排序的前十名资产支持证券投资明细

本基金本报告期末未持有资产支持证券。

5.7 报告期末按公允价值占基金资产净值比例大小排序的前五名贵金属投资明细

本基金本报告期末未持有贵金属。

5.8 报告期末按公允价值占基金资产净值比例大小排序的前五名权证投资明细

本基金本报告期末未持有权证。

5.9 报告期末本基金投资的股指期货交易情况说明

5.9.1 报告期末本基金投资的股指期货持仓和损益明细

本基金本报告期末未持有股指期货。

5.9.2 本基金投资股指期货的投资政策

本基金本报告期末未持有股指期货。

5.10 报告期末本基金投资的国债期货交易情况说明

5.10.1 本期国债期货投资政策

本基金本报告期末未持有国债期货。

5.10.2 报告期末本基金投资的国债期货持仓和损益明细

本基金本报告期末未持有国债期货。

5.10.3 本期国债期货投资评价

本基金本报告期末未持有国债期货。

5.11 投资组合报告附注

5.11.1 本基金投资的前十名证券的发行主体本期受到调查以及处罚的情况的说明

本基金投资的前十名证券的发行主体本期没有被监管部门立案调查或在本报告编制日前一年内受到公开谴责、处罚的情况。

5.11.2 基金投资的前十名股票超出基金合同规定的备选股票库情况的说明

本基金投资的前十名股票没有超出基金合同规定的备选股票库。

5.11.3 其他资产构成

序号	名称	金额（元）
1	存出保证金	27,388.10
2	应收证券清算款	-
3	应收股利	-
4	应收利息	28,216.74
5	应收申购款	-
6	其他应收款	-
7	待摊费用	-
8	其他	-
9	合计	55,604.84

5.11.4 报告期末持有的处于转股期的可转换债券明细

本基金本报告期末未持有处于转股期的可转换债券。

5.11.5 报告期末前十名股票中存在流通受限情况的说明

本基金本报告期末前十名股票中不存在流通受限情况。

§ 6 开放式基金份额变动

单位：份

报告期期初基金份额总额	246,897,819.20
报告期期间基金总申购份额	-
减：报告期期间基金总赎回份额	-
报告期期间基金拆分变动份额（份额减少以“-”填列）	-
报告期期末基金份额总额	246,897,819.20

§ 7 基金管理人运用固有资金投资本基金情况

7.1 基金管理人持有本基金份额变动情况

截至本季度末，基金管理人无运用固有资金投资本基金情况。

7.2 基金管理人运用固有资金投资本基金交易明细

截至本季度末，基金管理人无运用固有资金投资本基金情况。

§ 8 影响投资者决策的其他重要信息

8.1 报告期内单一投资者持有基金份额比例达到或超过 20%的情况

本基金本报告期内无单一投资者持有基金份额比例达到或超过 20%的情况。

8.2 影响投资者决策的其他重要信息

根据农银汇理基金管理有限公司（以下简称“本公司”）总办会有关决议，自 2019 年 8 月 27 日起，本公司总经理施卫先生兼任首席信息官职位。另根据本公司董事会有关决议，自 2019 年 9 月 10 日起，Céline Zhang（张清）女士起任本公司副总经理职位。

本公司已分别于 2019 年 8 月 29 日、2019 年 9 月 11 日在证券时报以及公司网站上刊登了上述高级管理人员变更的公告并按照监管要求进行了备案。

§ 9 备查文件目录

9.1 备查文件目录

- 1、中国证监会核准本基金募集的文件；
- 2、《农银汇理海棠三年定期开放混合型证券投资基金基金合同》；
- 3、《农银汇理海棠三年定期开放混合型证券投资基金托管协议》；

- 4、基金管理人业务资格批件、营业执照；
- 5、基金托管人业务资格批件、营业执照；
- 6、本报告期内公开披露的临时公告。

9.2 存放地点

备查文件存放于基金管理人的办公地址：中国（上海）自由贸易试验区银城路 9 号 50 层。

9.3 查阅方式

投资者可到基金管理人的住所及网站免费查阅备查文件。在支付工本费后，投资者可在合理时间内取得备查文件的复制件或复印件。

农银汇理基金管理有限公司

2019 年 10 月 25 日