

平安医疗健康灵活配置混合型证券投资基金 招募说明书更新（摘要）

基金管理人：平安基金管理有限公司

基金托管人：中国银行股份有限公司

2019年11月

【重要提示】

平安大华医疗健康灵活配置混合型证券投资基金根据2016年6月23日中国证券监督管理委员会（以下简称“中国证监会”）证监许可【2016】1389号文注册募集，基金合同于2017年11月24日正式生效。自2018年10月25日起，平安大华医疗健康灵活配置混合型证券投资基金的管理人法定名称由“平安大华基金管理有限公司”变更为“平安基金管理有限公司”。为保护投资者利益，避免对投资者造成混淆和误导，基金名称由“平安大华医疗健康灵活配置混合型证券投资基金”变更为“平安医疗健康灵活配置混合型证券投资基金（以下简称‘本基金’）”。

基金管理人保证招募说明书的内容真实、准确、完整。本招募说明书经中国证监会注册，但中国证监会对本基金募集的注册，并不表明其对本基金的价值和收益作出实质性判断或保证，也不表明投资于本基金没有风险。中国证监会不对基金的投资价值及市场前景等作出实质性判断或者保证。

基金管理人依照恪尽职守、诚实信用、勤勉尽责的原则管理和运用基金财产，但不保证投资本基金一定盈利，也不保证基金份额持有人的最低收益；因基金价格可升可跌，亦不保证基金份额持有人能全数取回其原本投资。

本基金投资于证券市场，基金净值会因为证券市场波动等因素产生波动。投资人在投资本基金前，需全面认识本基金产品的风险收益特征和产品特性，充分考虑自身的风险承受能力，理性判断市场，对投资本基金的意愿、时机、数量等投资行为作出独立决策。投资人根据所持有份额享受基金的收益，但同时也需承担相应的投资风险。投资本基金可能遇到的风险包括：市场风险、管理风险、流动性风险、信用风险、本基金投资策略所特有的风险等。

本基金可投资中小企业私募债券，当基金所投资的中小企业私募债券之债务人出现违约，或在交易过程中发生交收违约，或由于中小企业私募债券信用质量降低导致价格下降等，可能造成基金财产损失。此外，受市场规模及交易活跃程度的影响，中小企业私募债券可能无法在同一价格水平上进行较大数量的买入或卖出，存在一定的流动性风险，从而对基金收益造成影响。

本基金为混合型基金，其长期平均风险和预期收益水平低于股票型基金，高于

债券型基金、货币市场基金。

投资有风险，投资人在投资本基金前应认真阅读本基金的招募说明书和基金合同。基金的过往业绩并不代表未来表现。基金管理人管理的其他基金的业绩并不构成对本基金业绩表现的保证。

本基金单一投资者持有基金份额数不得达到或超过基金份额总数的 50%，但在基金运作过程中因基金份额赎回等情形导致被动达到或超过 50%的除外。

基金管理人对本基金拟投资市场、行业及资产的流动性风险评估、巨额赎回情形下的流动性风险管理措施、实施备用的流动性风险管理工具的情形、程序及对投资者的潜在影响，详见招募说明书第十七章。

本基金合同约定的基金产品资料概要编制、披露与更新要求，自《信息披露办法》实施之日起一年后开始执行。

基金管理人根据《公开募集证券投资基金信息披露管理办法》相关规定对本招募说明书做了调整。除上述事项外本招募说明书所载其他内容截止日为 2019 年 5 月 23 日，有关投资组合报告与基金业绩截止日期为 2019 年 3 月 31 日。本招募说明书中财务数据未经审计。

一、基金管理人

一、基金管理人概况

名称：平安基金管理有限公司

住所：深圳市福田区福田街道益田路 5033 号平安金融中心 34 层

法定代表人：罗春风

成立日期：2011 年 1 月 7 日

批准设立机关及批准设立文号：中国证监会证监许可【2010】1917 号

组织形式：有限责任公司（中外合资）

注册资本：人民币 130,000 万元

存续期限：持续经营

联系人：吴小红

联系电话：0755-22623179

股东名称、股权结构及持股比例：

股东名称	出资额（万元）	出资比例
平安信托有限责任公司	88,647	68.19%
大华资产管理有限公司	22,763	17.51%
三亚盈湾旅业有限公司	18,590	14.30%
合计	130,000	100%

基金管理人无任何受重大行政处罚记录。

客服电话：400-800-4800（免长途话费）

二、主要人员情况

1、董事、监事及高级管理人员

（1）董事会成员

罗春风先生，董事长，博士，高级经济师。1966 年生。曾任中华全国总工会国际部干部，平安保险集团办公室主任助理、平安人寿广州分公司副总经理、平安人寿总公司人事行政部/培训部总经理、平安保险集团品牌宣传部总经理、平安人寿北

京分公司总经理、平安基金管理有限公司副总经理、平安基金管理有限公司总经理。现任平安基金管理有限公司董事长，兼任深圳平安大华汇通财富管理有限公司执行董事。

姚波先生，董事，硕士，1971年生，中国香港。曾任 R.J.Michalski Inc.（美国）养老金咨询分析师、Guardian Life Ins.Co（美国）助理精算师、Swiss Re（美国）精算师、Deloitte Actuarial Consulting Ltd.（香港）精算师、中国平安保险（集团）股份有限公司副总精算师、总经理助理等职务，现任中国平安保险（集团）股份有限公司常务副总经理兼首席财务官兼总精算师。

陈敬达先生，董事，硕士，1948年生，新加坡。曾任香港罗兵咸会计师事务所审计师；新鸿基证券有限公司执行董事；DBS 唯高达香港有限公司执行董事；平安证券有限责任公司副总经理；平安证券有限责任公司副董事长/副总经理；平安证券有限责任公司董事长；中国平安保险（集团）执行委员会执行顾问，现任集团投资管理委员会副主任。

杨玉萍女士，董事，学士，1983年生。曾于平安数据科技（深圳）有限公司从事运营规划，现任平安保险（集团）股份有限公司人力资源中心薪酬规划管理部高级人力资源经理。

肖宇鹏先生，董事，学士，1970年生。曾任职于中国证监会系统、平安基金管理有限公司督察长。现任平安基金管理有限公司总经理。

叶杨诗明女士，董事，硕士，1961年生，加拿大籍。曾任职于澳新银行、渣打银行、汇丰银行并担任高级管理职务。2011年加入大华银行集团，任大华银行有限公司董事总经理，现任大华银行有限公司董事总经理兼香港区总裁兼大华银行（中国）有限公司非执行董事，同时于香港上市公司“数码通电讯集团有限公司”任独立非执行董事。

张文杰先生，董事，学士，1964年生，新加坡。现任大华资产管理有限公司执行董事及首席执行官，新加坡投资管理协会执行委员会委员。历任新加坡政府投资公司“特别投资部门”首席投资员，大华资产管理有限公司组合经理，国际股票和全球科技团队主管。

李兆良先生，独立董事，博士，1965年生。曾任招商局蛇口工业区华南液化气船务公司远洋三副、二副、后加入中国平安保险（集团）任总公司办公室法律室主任、总公司办公室主任助理、高级法律顾问、兼任中国平安保险(集团)总公司保险业务管理委员会委员、总公司投资审查委员会委员、广东海信现代律师事务所专职律师、合伙人；现任广东华瀚律师事务所任主任律师、合伙人。

李娟娟女士，独立董事，学士，1965年生。曾任安徽商业高等专科学校教师、深圳兴粤会计师事务所项目经理、深圳职业技术学院经济系教师、会计专业主任、深圳职业技术学院计财处处长；现任深圳职业技术学院经济学院副院长。

刘雪生先生，独立董事，硕士，1963年生。曾任深圳蛇口中华会计师事务所审计员、深圳华侨城集团会计师、财务经理、子公司副总经理、总会计师、深圳市注册会计师协会部门临时负责人、秘书长助理；现任深圳市注册会计师协会副秘书长。

潘汉腾先生，独立董事，学士，1949年生。曾任新加坡赫乐财务有限公司助理经理、新加坡花旗银行副总裁、新加坡大华银行高级执行副总裁；现任彩日本料理私人有限公司非执行董事、一合环保控股有限公司独立董事、速美建筑集团有限公司独立董事、华业集团有限公司独立董事。

（2）监事会成员

巢傲文先生，监事长，硕士，1967年生。曾任江西客车厂科室助理工程师；深圳市龙岗区投资管理公司经济研究部科员；平安银行（原深圳发展银行）营业部柜员、副主任、支行会计部副主任、总行电脑部规划室经理、总行零售银行部综合室经理、总行稽核部零售稽核室主管、总行稽核部总经理助理；广东南粤银行总行稽核监察部副总经理（主持工作）、总行人力资源部总经理、惠州分行筹建办主任、分行行长、总行稽核部总经理；现任职于中国平安保险(集团)股份有限公司稽核监察部总经理室，兼任重庆金融资产交易所监事会主席。

冯方女士，监事，硕士，1975年生，新加坡。曾任职于淡马锡控股和旗下的富敦资产管理公司以及新加坡毕盛资产公司、鼎崴资本管理公司。于2013年加入大华资产管理，现任区域总办公室主管。

郭晶女士，监事，硕士，1979年生。曾任广东溢达集团研发总监助理、侨鑫集团人力资源管理岗；现任平安基金管理有限公司人力资源室副经理。

李峥女士，监事，硕士，1985年生。曾任德勤华永会计师事务所高级审计员、深圳市宝能投资集团财务部会计主管，现任平安基金管理有限公司监察稽核岗。

(3) 公司高管

罗春风先生，博士，高级经济师，1966年生。曾任中华全国总工会国际部干部，平安保险集团办公室主任助理、平安人寿广州分公司副总经理、平安人寿总公司人事行政部/培训部总经理、平安保险集团品牌宣传部总经理、平安人寿北京分公司总经理、平安基金管理有限公司副总经理、平安基金管理有限公司总经理。现任平安基金管理有限公司董事长，兼任深圳平安大华汇通财富管理有限公司执行董事。

肖宇鹏先生，学士，1970年生。曾任职于中国证监会系统、平安基金管理有限公司督察长。现任平安基金管理有限公司总经理。

付强先生，博士，高级经济师，1969年生。曾任中国华润总公司进出口副科长、申银万国证券研究所任高级研究员、申万巴黎基金管理公司高级研究经理、安信证券首席分析师、嘉实基金管理公司产品总监、平安证券有限责任公司副总经理。现任平安基金管理有限公司副总经理。

林婉文女士，1969年生，毕业于新加坡国立大学，拥有学士和荣誉学位，新加坡籍。曾任新加坡国防部职员，大华银行集团助理经理、电子渠道负责人、个人金融部投资产品销售主管、大华银行集团行长助理，大华资产管理公司大中华区业务开发主管，高级董事。现任平安基金管理有限公司副总经理。

汪涛先生，1976年生，毕业于谢菲尔德大学，金融硕士学位。曾任上海赛宁国际贸易有限公司销售经理、汇丰银行上海分行市场代表、新加坡华侨银行产品经理、渣打银行产品主管、宁波银行总行个人银行部总经理助理、总行审计部副总经理、总行资产托管部副总经理、永赢基金管理有限公司督察长。现任平安基金管理有限公司副总经理。

陈特正先生，督察长，学士，1969年生。曾任深圳发展银行龙岗支行行长助理，龙华支行副行长、龙岗支行副行长、布吉支行行长、深圳分行信贷风控部总经理、平安银行深圳分行信贷审批部总经理、平安银行总行公司授信审批部高级审批师、平安银行沈阳分行行长助理兼风控总监。现任平安基金管理有限公司督察长。

2、基金经理

乔海英女士，南开大学金融学硕士。曾先后任职于博时基金管理有限公司、民生加银基金管理有限公司担任行业研究员，2013 年加入平安基金管理有限公司，担任行业研究员，现任平安医疗健康灵活配置混合型证券投资基金(2017-11-24 至今)基金经理。

乔海英女士曾管理的基金名称及管理时间：平安策略先锋混合型证券投资基金（2015-08-04 至 2017-05-11）、平安深证 300 指数增强型证券投资基金（2014-09-12 至 2017-05-11）、平安转型创新灵活配置混合型证券投资基金（2017-04-14 至 2019-01-18）。

3、投资决策委员会成员

本公司投资决策委员会成员包括：总经理肖宇鹏先生，权益投资中心投资董事总经理李化松先生，衍生品投资中心投资执行总经理 DANIEL DONGNING SUN 先生、研究中心研究执行总经理张晓泉先生、基金经理黄维先生。

肖宇鹏先生，学士，1970 年生。曾任职于中国证监会系统、平安基金管理有限公司督察长；现任平安基金管理有限公司总经理。

李化松先生，北京大学经济学硕士，曾先后担任国信证券股份有限公司经济研究所分析师、华宝兴业基金管理有限公司研究部分析师、嘉实基金管理有限公司研究部高级研究员、基金经理。2018 年 3 月加入平安基金管理有限公司，现任平安基金权益投资中心投资董事总经理，同时担任平安智慧中国灵活配置混合型证券投资基金、平安转型创新灵活配置混合型证券投资基金、平安核心优势混合型证券投资基金、平安高端制造混合型证券投资基金、平安安盈灵活配置混合型证券投资基金基金经理。

DANIEL DONGNING SUN 先生，北京大学硕士，美国哥伦比亚大学博士，约翰霍普金斯大学博士后。先后担任瑞士再保险自营交易部量化分析师、花旗集团投资银行高级副总裁、瑞士银行投资银行交易量化总监、德意志银行战略科技部量化服务负责人。2014 年 10 月加入平安基金管理有限公司，任衍生品投资中心投资执行总经理。现任平安深证 300 指数增强型证券投资基金、平安沪深 300 指数量化增强证券投资基金、平安量化先锋混合型发起式证券投资基金、平安股息精选沪港深

股票型证券投资基金基金经理。

张晓泉先生，清华大学材料科学与工程专业硕士，曾先后担任广发证券股份有限公司研究员、招商基金管理有限公司研究员、国投瑞银基金管理有限公司研究总监助理。2017年10月加入平安基金管理有限公司，现任研究中心研究执行总经理。

黄维先生，北京大学微电子学硕士，2010年7月起先后任广发证券股份有限公司研究员、广发证券资产管理（广东）有限公司投资经理，于2016年5月加入平安基金管理有限公司，现任平安睿享文娱灵活配置混合型证券投资基金、平安优势产业灵活配置混合型证券投资基金、平安安盈灵活配置混合型证券投资基金基金经理。

4、上述人员之间不存在近亲属关系。

三、基金管理人的职责

1、依法募集资金，办理或者委托经中国证监会认定的其他机构代为办理基金份额的发售、申购、赎回和登记事宜；

2、办理基金备案手续；

3、自《基金合同》生效之日起，以诚实信用、谨慎勤勉的原则管理和运用基金财产；

4、配备足够的具有专业资格的人员进行基金投资分析、决策，以专业化的经营方式管理和运作基金财产；

5、建立健全内部风险控制、监察与稽核、财务管理及人事管理等制度，保证所管理的基金财产和基金管理人的财产相互独立，对所管理的不同基金分别管理，分别记账，进行证券投资；

6、除依据《基金法》、《基金合同》及其他有关规定外，不得利用基金财产为自己及任何第三人谋取利益，不得委托第三人运作基金财产；

7、依法接受基金托管人的监督；

8、采取适当合理的措施使计算基金份额认购、申购、赎回和注销价格的方法符合《基金合同》等法律文件的规定，按有关规定计算并公告基金净值信息，确定基金份额申购、赎回的价格；

9、进行基金会计核算并编制基金财务会计报告；

- 10、编制季度报告、中期报告和年度报告；
- 11、严格按照《基金法》、《基金合同》及其他有关规定，履行信息披露及报告义务；
- 12、保守基金商业秘密，不泄露基金投资计划、投资意向等。除《基金法》、《基金合同》及其他有关规定另有规定外，在基金信息公开披露前应予保密，不向他人泄露，但向审计、法律等外部专业顾问提供的除外；
- 13、按《基金合同》的约定确定基金收益分配方案，及时向基金份额持有人分配基金收益；
- 14、按规定受理申购与赎回申请，及时、足额支付赎回款项；
- 15、依据《基金法》、《基金合同》及其他有关规定召集基金份额持有人大会或配合基金托管人、基金份额持有人依法召集基金份额持有人大会；
- 16、按规定保存基金财产管理业务活动的会计账册、报表、记录和其他相关资料 15 年以上；
- 17、确保需要向基金投资人提供的各项文件或资料在规定时间发出，并且保证投资人能够按照《基金合同》规定的时间和方式，随时查阅到与基金有关的公开资料，并在支付合理成本的前提下得到有关资料的复印件；
- 18、组织并参加基金财产清算小组，参与基金财产的保管、清理、估价、变现和分配；
- 19、面临解散、依法被撤销或者被依法宣告破产时，及时报告中国证监会并通知基金托管人；
- 20、因违反《基金合同》导致基金财产的损失或损害基金份额持有人合法权益时，应当承担赔偿责任，其赔偿责任不因其退任而免除；
- 21、监督基金托管人按法律法规和《基金合同》规定履行自己的义务，基金托管人违反《基金合同》造成基金财产损失时，基金管理人应为基金份额持有人利益向基金托管人追偿；
- 22、当基金管理人将其义务委托第三方处理时，应当对第三方处理有关基金事务的行为承担责任；
- 23、以基金管理人名义，代表基金份额持有人利益行使诉讼权利或实施其他法

律行为；

24、基金管理人在募集期间未能达到基金的备案条件，《基金合同》不能生效，基金管理人承担全部募集费用，将已募集资金并加计银行同期活期存款利息在基金募集期结束后 30 日内退还基金认购人；

25、执行生效的基金份额持有人大会的决议；

26、建立并保存基金份额持有人名册；

27、法律法规及中国证监会规定的和《基金合同》约定的其他义务。

四、基金管理人的承诺

（一）、基金管理人关于遵守法律法规的承诺

1、基金管理人承诺不从事违反《证券法》的行为，并承诺建立健全的内部控制制度，采取有效措施，防止违反《证券法》行为的发生；

2、基金管理人承诺不从事以下违反《基金法》的行为，并承诺建立健全的内部风险控制制度，采取有效措施，防止下列行为的发生：

（1）将基金管理人固有财产或者他人财产混同于基金财产从事证券投资；

（2）不公平地对待管理的不同基金财产；

（3）利用基金财产为基金份额持有人以外的第三人牟取利益；

（4）向基金份额持有人违规承诺收益或者承担损失；

（5）侵占、挪用基金财产；

（6）泄露因职务便利获取的未公开信息、利用该信息从事或者明示、暗示他人从事相关的交易活动；

（7）玩忽职守，不按照规定履行职责；

（8）法律、行政法规和中国证监会规定禁止的其他行为。

3、基金管理人承诺加强人员管理，强化职业操守，督促和约束员工遵守国家有关法律、法规及行业规范，诚实信用、勤勉尽责，不从事以下活动：

（1）越权或违规经营；

（2）违反基金合同或托管协议；

（3）故意损害基金份额持有人或其他基金相关机构的合法权益；

- (4) 在向中国证监会报送的资料中弄虚作假；
- (5) 拒绝、干扰、阻挠或严重影响中国证监会依法监管；
- (6) 玩忽职守、滥用职权，不按照规定履行职责；
- (7) 泄露在任职期间知悉的有关证券、基金的商业秘密、尚未依法公开的基金投资内容、基金投资计划等信息，或利用该信息从事或者明示、暗示他人从事相关的交易活动；
- (8) 协助、接受委托或以其他任何形式为其他组织或个人进行证券交易；
- (9) 违反证券交易场所业务规则，利用对敲、倒仓等手段操纵市场价格，扰乱市场秩序；
- (10) 贬损同行，以提高自己；
- (11) 在公开信息披露和广告中故意含有虚假、误导、欺诈成分；
- (12) 以不正当手段谋求业务发展；
- (13) 有悖社会公德，损害证券投资基金人员形象；
- (14) 法律、行政法规和中国证监会规定禁止的行为。

(二)、基金管理人关于禁止性行为的承诺

为维护基金份额持有人的合法权益，本基金禁止从事下列行为：

- 1、承销证券；
- 2、违反规定向他人贷款或者提供担保；
- 3、从事承担无限责任的投资；
- 4、买卖其他基金份额，但是中国证监会另有规定的除外；
- 5、向基金管理人、基金托管人出资；
- 6、从事内幕交易、操纵证券交易价格及其他不正当的证券交易活动；
- 7、法律、行政法规和中国证监会规定禁止的其他活动。

如法律、行政法规或监管部门取消上述禁止性规定，在适用于本基金的情况下，则本基金投资不再受相关限制。

(三)、基金经理承诺

- 1、依照有关法律、法规和基金合同的规定，本着谨慎的原则为基金份额持有人

谋取最大利益；

2、不能利用职务之便为自己、受雇人或任何第三者谋取利益；

3、不泄露在任职期间知悉的有关证券、基金的商业秘密，尚未依法公开的基金投资内容、基金投资计划等信息，或利用该信息从事或者明示、暗示他人从事相关的交易活动；

4、不得以任何形式为其他组织或个人进行证券交易。

五、基金管理人的内部控制制度

1、内部控制制度概述

为了保证公司规范运作，有效地防范和化解管理风险、经营风险以及操作风险，确保基金财务和公司财务以及其他信息真实、准确、完整，从而最大程度地保护基金份额持有人的利益，本基金管理人建立了科学合理、控制严密、运行高效的内部控制制度。

内部控制制度是指公司为实现内部控制目标而建立的一系列组织机制、管理方法、操作程序与控制措施的总称。内部控制制度由内部控制大纲、基本管理制度、部门业务规章等组成。

公司内部控制大纲是对公司章程规定的内控原则的细化和展开，是对各项基本管理制度的总揽和指导，内部控制大纲明确了内控目标、内控原则、控制环境、内控措施等内容。

基本管理制度包括内部会计控制制度、风险控制制度、投资管理制度、监察稽核制度、基金会计制度、信息披露制度、信息技术管理制度、资料档案管理制度、业绩评估考核制度和紧急应变制度等。

部门业务规章是在基本管理制度的基础上，对各部门的主要职责、岗位设置、岗位责任、操作守则等的具体说明。

2、内部控制原则

健全性原则。内部控制机制必须覆盖公司的各项业务、各个部门或机构和各级人员，并涵盖到决策、执行、监督、反馈等各个运作环节。

有效性原则。通过科学的内控手段和方法，建立合理的内控程序，维护内控制

度的有效执行。

独立性原则。公司各机构、部门、和岗位在职能上应当保持相对独立，公司基金资产、自有资产、其他资产的运作应当分离。

相互制约原则。公司内部部门和岗位的设置必须权责分明、相互制衡，并通过切实可行的措施来实行。

成本效益原则。公司应充分发挥各机构、各部门及各级员工的工作积极性，运用科学化的方法尽量降低经营运作成本，提高经济效益，以合理的控制成本达到最佳的内部控制效果。

3、主要内部控制制度

（1）内部会计控制制度

公司依据《中华人民共和国会计法》、《金融企业会计制度》、《证券投资基金会计核算业务指引》、《企业财务通则》等国家有关法律、法规制订了基金会计制度、公司财务会计制度、会计工作操作流程和会计岗位职责，并针对各个风险控制点建立严密的会计系统控制。

内部会计控制制度包括凭证制度、复核制度、账务处理程序、基金估值制度和程序、基金财务清算制度和程序、成本控制制度、财务收支审批制度和费用报销管理办法、财产登记保管和实物资产盘点制度、会计档案保管和财务交接制度等。

（2）风险管理控制制度

风险控制制度由风险控制委员会组织各部门制定，风险控制制度由风险控制的目标和原则、风险控制的机构设置、风险控制的程序、风险类型的界定、风险控制的主要措施、风险控制的具体制度、风险控制制度的监督与评价等部分组成。

风险控制的具体制度主要包括投资风险管理制度、交易风险管理制度、财务风险控制制度以及岗位分离制度、防火墙制度、岗位职责、反馈制度、保密制度、员工行为准则等程序性风险管理制度。

（3）监察稽核制度

公司设立督察长，经董事会聘任，报中国证监会相关机构认可。根据公司监察稽核工作的需要，督察长可以列席公司相关会议，调阅公司相关档案，就内部控制制度的执行情况独立地履行检查、评价、报告、建议职能。督察长定期和不定期向

董事会报告公司内部控制执行情况，董事会对督察长的报告进行审议。

公司设立法律合规监察部开展监察稽核工作，并保证法律合规监察部的独立性和权威性。公司明确了法律合规监察部及内部各岗位的具体职责，严格制订了专业任职条件、操作程序和组织纪律。

法律合规监察部强化内部检查制度，通过定期或不定期检查内部控制制度的执行情况，促使公司各项经营管理活动的规范运行。

公司董事会和管理层充分重视和支持监察稽核工作，对违反法律法规和公司内部控制制度的，追究有关部门和人员的责任。

二、基金托管人

（一）基本情况

名称：中国银行股份有限公司（简称“中国银行”）

住所及办公地址：北京市西城区复兴门内大街1号

首次注册登记日期：1983年10月31日

注册资本：人民币贰仟玖佰肆拾叁亿捌仟柒佰柒拾玖万壹仟贰佰肆拾壹元整

法定代表人：刘连舸

基金托管业务批准文号：中国证监会证监基字【1998】24号

托管部门信息披露联系人：王永民

传真：（010）66594942

中国银行客服电话：95566

（二）基金托管部门及主要人员情况

中国银行托管业务部设立于1998年，现有员工110余人，大部分员工具有丰富的银行、证券、基金、信托从业经验，且具有海外工作、学习或培训经历，60%以上的员工具有硕士以上学位或高级职称。为给客户提供专业化的托管服务，中国银行已在境内、外分行开展托管业务。

作为国内首批开展证券投资基金托管业务的商业银行，中国银行拥有证券投资基金、基金（一对多、一对一）、社保基金、保险资金、QFII、RQFII、QDII、境外三类机构、券商资产管理计划、信托计划、企业年金、银行理财产品、股权基金、私募基金、资金托管等门类齐全、产品丰富的托管业务体系。在国内，中国银行首家开展绩效评估、风险分析等增值服务，为各类客户提供个性化的托管增值服务，是国内领先的大型中资托管银行。

（三）证券投资基金托管情况

截至2019年3月31日，中国银行已托管710只证券投资基金，其中境内基金670只，QDII基金40只，覆盖了股票型、债券型、混合型、货币型、指数型、FOF等多种类型的基金，满足了不同客户多元化的投资理财需求，基金托管规模位居同

业前列。

（四）托管业务的内部控制制度

中国银行托管业务部风险管理与控制工作是中国银行全面风险控制工作的组成部分，秉承中国银行风险控制理念，坚持“规范运作、稳健经营”的原则。中国银行托管业务部风险控制工作贯穿业务各环节，通过风险识别与评估、风险控制措施设定及制度建设、内外部检查及审计等措施强化托管业务全员、全面、全程的风险管控。

2007年起，中国银行连续聘请外部会计会计师事务所开展托管业务内部控制审阅工作。先后获得基于“SAS70”、“AAF01/06”“ISAE3402”和“SSAE16”等国际主流内控审阅准则的无保留意见的审阅报告。2017年，中国银行继续获得了基于“ISAE3402”和“SSAE16”双准则的内部控制审计报告。中国银行托管业务内控制度完善，内控措施严密，能够有效保证托管资产的安全。

（五）托管人对管理人运作基金进行监督的方法和程序

根据《中华人民共和国证券投资基金法》、《公开募集证券投资基金运作管理办法》的相关规定，基金托管人发现基金管理人的投资指令违反法律、行政法规和其他有关规定，或者违反基金合同约定的，应当拒绝执行，及时通知基金管理人，并及时向国务院证券监督管理机构报告。基金托管人如发现基金管理人依据交易程序已经生效的投资指令违反法律、行政法规和其他有关规定，或者违反基金合同约定的，应当及时通知基金管理人，并及时向国务院证券监督管理机构报告。

三、相关服务机构

(一) 基金份额销售机构

1、直销机构

平安基金管理有限公司

办公地址：深圳市福田区福田街道益田路 5033 号平安金融中心 34 层

法定代表人：罗春风

电话：0755-22627627

传真：0755-23990088

联系人：郑权

网址：www.fund.pingan.com

2、代销机构

(1) 中国银行股份有限公司

注册地址：北京市复兴门内大街 1 号

办公地址：北京市复兴门内大街 1 号

法定代表人：陈四清

联系人：陈洪源

联系电话：010-66592194

客服电话：95566

传真：010-66594465

网址：www.boc.cn

(2) 交通银行股份有限公司

注册地址：上海市浦东新区银城中路 188 号

办公地址：上海市浦东新区银城中路 188 号

法定代表人：彭纯

联系人：曹榕

联系电话：021-58781234

客服电话：95559

传真：021-58408483

网址：www.bankcomm.com

(3) 中信银行股份有限公司

注册地址：北京市东城区朝阳门北大街 8 号富华大厦 C 座

办公地址：北京市东城区朝阳门北大街 9 号

法定代表人：李庆萍

联系人：王晓琳

联系电话：010-89937325

传真：010-65550827

网址：www.bank.ecitic.com

(4) 兴业银行股份有限公司

注册地址：福州市湖东路 154 号

办公地址：福州市湖东路 154 号

法定代表人：高建平

联系人：卞晔煜

电话：021-52629999-218022

客服电话：95561

传真：021-62569070/62569187

网址：www.cib.com.cn

(5) 平安银行股份有限公司

注册地址：广东省深圳市深南东路 5047 号

办公地址：广东省深圳市深南东路 5047 号

法定代表人：谢永林

联系人：赵杨

联系电话：0755-22166574

客服电话：95511-3

传真：021-50979507

网址：<http://bank.pingan.com/>

(6) 国泰君安证券股份有限公司

注册地址：中国（上海）自由贸易试验区商城路 618 号

办公地址：上海市浦东新区银城中路 168 号上海银行大厦 29 楼

法定代表人：杨德红

联系人：钟伟镇

联系电话：021-38032284

客服电话：95521

传真：021-38670666

网址：www.gtja.com

(7) 中信建投证券股份有限公司

注册地址：北京市朝阳区安立路 66 号 4 号楼

办公地址：北京市朝阳区门内大街 188 号

法定代表人：王常青

联系人：刘畅

联系电话：010-65608231

客服电话：400-8888-108

传真：010-65182261

网址：www.csc108.com

(8) 国信证券股份有限公司

注册地址：深圳市罗湖区红岭中路 1012 号国信证券大厦 16-26 层

办公地址：深圳市罗湖区红岭中路 1012 号国信证券大厦 16-26 层

法定代表人：何如

联系人：李颖

联系电话：0755-82133066

客服电话：95536

网址：www.guosen.com.cn

(9) 中信证券股份有限公司

注册地址：广东省深圳市福田区中心三路 8 号卓越时代广场（二期）北座

办公地址：北京市朝阳区亮马桥路 48 号中信证券大厦

法定代表人：张佑君

联系人：郑慧

联系电话：010-60838888

客服电话：95548

网址：www.cs.ecitic.com

(10) 中国银河证券股份有限公司

注册地址：北京市西城区金融大街 35 号 2-6 层

办公地址：北京市西城区金融大街 35 号国际企业大厦 C 座

法定代表人：陈共炎

联系人：辛国政

客服电话：400-8888-888/95551

传真：010-83574807

网址：www.chinastock.com.cn

(11) 申万宏源证券有限公司

注册地址：上海市长乐路 989 号世纪商贸广场 45 楼

办公地址：上海市长乐路 989 号世纪商贸广场 40 楼

法定代表人：李梅

联系人：李玉婷

联系电话：021-33388229

客服电话：95523 或 4008895523

传真：021-33388224

网址：www.swhysc.com

(12) 长江证券股份有限公司

注册地址：武汉市新华路特 8 号长江证券大厦

办公地址：武汉市新华路特 8 号长江证券大厦

法定代表人：尤习贵

联系人：奚博宇

联系电话：021-68751860

客服电话：95579 或 4008-888-999

传真：027-85481900

网址：www.95579.com

(13) 安信证券股份有限公司

注册地址：深圳市福田区金田路 4018 号安联大厦 35 层、28 层 A02 单元

办公地址：深圳市福田区金田路 4018 号安联大厦 35 层、28 层 A02 单元

法定代表人：王连志

联系人：陈剑虹

电话：0755-82555551

客服电话：400-800-1001

网址：www.essence.com.cn

(14) 西南证券股份有限公司

注册地址：重庆市江北区桥北苑 8 号

办公地址：重庆市江北区桥北苑 8 号西南证券大厦

法定代表人：吴坚

联系人：张煜

电话：023-63786633

客服电话：95355、400-8096-096

传真：023-63786212

网址：www.swsc.com.cn

(15) 万联证券有限责任公司

注册地址：广东省广州市天河区珠江东路 11 号高德置地广场 F 座 18、19 层

办公地址：广东省广州市天河区珠江东路 11 号高德置地广场 E 座 12 层

法定代表人：张建军

联系人：甘蕾

电话：020-38286026

传真：020-38286588

客服电话：400-8888-133

网址：www.wlzq.cn

(16) 渤海证券股份有限公司

注册地址：天津市经济技术开发区第二大街 42 号写字楼 101 室

办公地址：天津市南开区宾水西道 8 号

法定代表人：王春峰

联系人：王星

电话：022-28451922

网址：www.ewww.com.cn

(17) 华泰证券股份有限公司

注册地址：南京市江东中路 228 号

办公地址：南京市建邺区江东中路 228 号华泰证券广场

法定代表人：周易

联系人：庞晓芸

联系电话：0755-82492193

客服电话：95597

传真：0755-82492962（深圳）

网址：www.htsc.com.cn

(18) 中信证券（山东）有限责任公司

注册地址：青岛市崂山区苗岭路 29 号澳柯玛大厦 15 层（1507-1510 室）

办公地址：青岛市崂山区深圳路 222 号青岛国际金融广场 1 号楼第 20 层

法定代表人：姜晓林

联系人：吴忠超

联系电话：0532-85022326

客服电话：0532-96577

传真：0532-85022605

网址：www.citicssd.com

(19) 信达证券股份有限公司

注册地址：北京市西城区闹市口大街9号院1号楼

办公地址：北京市西城区闹市口大街9号院1号楼

法定代表人：张志刚

联系人：尹旭航

联系电话：010-63081493

客服电话：95321

网址：www.cindasc.com

(20) 光大证券股份有限公司

注册地址：上海市静安区新闻路1508号

办公地址：上海市静安区新闻路1508号

法定代表人：薛峰

联系人：何耀、李芳芳

联系电话：021-22169999

客服电话：95525

传真：021-22169134

网址：www.ebscn.com

(21) 南京证券股份有限公司

注册地址：南京市玄武区大钟亭8号

办公地址：南京市江东中路389号

法定代表人：步国旬

联系人：王万君

电话：025-58519523

客服电话：95386

网址：www.njzq.cn

(22) 上海证券有限责任公司

注册地址：上海市黄浦区四川中路213号7楼

办公地址：上海市黄浦区四川中路213号7楼

法定代表人：李俊杰

联系人：邵珍珍

联系电话：021-53686262

传真：021-53686100，021-53686200

网址：www.962518.com

(23) 大同证券有限责任公司

注册地址：大同市城区迎宾街15号桐城中央21层

办公地址：山西省太原市长治路111号山西世贸中心A座12、13层

法定代表人：董祥

联系人：薛津

电话：0351-4130322

传真：0351-7219891

网址：www.dtsbc.com.cn

(24) 国联证券股份有限公司

注册地址：江苏省无锡市太湖新城金融一街8号7-9层

办公地址：江苏省无锡市太湖新城金融一街8号7-9层

法定代表人：姚志勇

联系人：沈刚

电话：0510-82831662

传真：0510-82830162

客服电话：95570

网址：www.glsc.com.cn

(25) 平安证券股份有限公司

注册地址：深圳市福田区中心区金田路4036号荣超大厦16-20层

办公地址：深圳市福田区中心区金田路4036号荣超大厦16-20层

法定代表人：刘世安

联系人：周一涵

联系电话：021-38637436

客服电话：400-8816-168

传真：0755-82400862

网址：stock.pingan.com

(26) 东海证券股份有限公司

注册地址：江苏省常州延陵西路 23 号投资广场 18 层

办公地址：上海市浦东新区东方路 1928 号东海证券大厦

法定代表人：赵俊

电话：021-20333333

传真：021-50498825

联系人：王一彦

客服电话：95531；400-8888-588

网址：www.longone.com.cn

(27) 恒泰证券股份有限公司

注册地址：内蒙古呼和浩特赛罕区敕勒川大街东方君座 D 座

办公地址：内蒙古呼和浩特赛罕区敕勒川大街东方君座 D 座

法定代表人：庞介民

联系人：熊丽

电话：0471-3953168

传真：0471-3979545

客服电话：400-196-6188

网址：www.cnht.com.cn

(28) 申万宏源西部证券有限公司

注册地址：新疆乌鲁木齐市高新区（新市区）北京南路 358 号大成国际大厦 20 楼 2005 室

办公地址：新疆乌鲁木齐市高新区（新市区）北京南路 358 号大成国际大厦 20 楼 2005 室

法定代表人：韩志谦

联系人：王怀春

联系电话：0991-2307105

传真：010-88085195

客服电话：4008000562

网址：www.hysec.com

(29) 中泰证券股份有限公司

注册地址：山东省济南市经十路 20518 号

办公地址：山东省济南市经七路 86 号证券大厦

法定代表人：李玮

联系人：许曼华

联系电话：021-20315117

客服电话：95538

传真：0531-68889752

网址：www.zts.com.cn

(30) 第一创业证券股份有限公司

注册地址：深圳市福田区福华一路 115 号投行大厦 20 楼

办公地址：深圳市福田区福华一路 115 号投行大厦 15-20 楼

法定代表人：刘学民

联系人：毛诗莉

电话：0755-23838750

传真：0755-25838701

客服电话：95358

网址：www.firstcapital.com.cn

(31) 中国国际金融股份有限公司

注册地址：北京市朝阳区建国门外大街 1 号国贸大厦 2 座 27 层及 28 层

办公地址：北京市建国门外大街甲 6 号 SK 大厦

法定代表人：毕明建

联系人：杨涵宇

电话：010-65051166

客服电话：400-910-1166

网址：www.cicc.com.cn

(32) 联讯证券股份有限公司

注册地址：广东省惠州市惠城区江北东江三路惠州广播电视新闻中心三、四楼

办公地址：深圳市福田区深南中路 2002 号中广核大厦北楼 10 楼

法定代表人：徐刚

联系人：彭莲

电话：0755-83331195

客服电话：95564

网址：www.lxzq.com.cn

(33) 国金证券股份有限公司

注册地址：四川省成都市东城根上街 95 号

办公地址：四川省成都市东城根上街 95 号

法定代表人：冉云

联系人：刘婧漪、贾鹏

电话：028-86690057、028-86690058

客服电话：95310

公司网址：www.gjq.com.cn

(34) 上海基煜基金销售有限公司

注册地址：上海市崇明县长兴镇路潘园公路 1800 号 2 号楼 6153 室（上海泰和经济发展区）

办公地址：上海市杨浦区昆明路 518 号 A1002 室

法定代表人：王翔

联系人：蓝杰

电话：021-65370077

传真：021-55085991

客户服务电话：021-65370077

网址：www.jiyufund.com.cn

(35) 上海陆金所基金销售有限公司

注册地址：上海市浦东新区陆家嘴环路 1333 号 14 楼 09 单元

办公地址：上海市浦东新区陆家嘴环路 1333 号 15 楼

法定代表人：王之光

联系人：宁博宇

电话：021-20665952

传真：021-22066653

客服电话：4008219031

网址：www.lufunds.com

(36) 海银基金销售有限公司

注册地址：中国（上海）自由贸易试验区银城中路 8 号 402 室

办公地址：上海市浦东新区银城中路 8 号 4 楼

联系人：毛林

电话：021-80133597

传真：021-80133413

客服电话：400-808-1016

公司网址：www.fundhaiyin.com

(37) 华瑞保险销售有限公司

注册地址：上海市嘉定区南翔镇众仁路 399 号运通星财富广场 1 号楼 B 座 13、14 层

办公地址：上海市嘉定区南翔镇众仁路 399 号运通星财富广场 1 号楼 B 座 13、14 层

法定代表人：路昊

联系人：茆勇强

电话：021-61058785

传真：021-61098515

客服电话：400-111-5818

网址：www.huaruisales.com

(38) 中信期货有限公司

注册地址：深圳市福田区中心三路 8 号卓越时代广场（二期）北座 13 层
1301-1305 室、14 层

办公地址：深圳市福田区中心三路 8 号卓越时代广场（二期）北座 13 层
1301-1305 室、14 层

法定代表人：张皓

联系人：韩钰

电话：010-6083 3754

传真：010-5776 2999

客服电话：400-990-8826

网址：www.citicsf.com

(39) 上海大智慧财富管理有限公司

注册地址：中国（上海）自由贸易试验区杨高南路 428 号 1 号楼 1102、1103
单元

办公地址：中国上海市浦东新区杨高南路 428 号 1 号楼 1102、1103 单元

法定代表人：申健

联系人：宋楠

客服电话：021-20292031

网址：<https://www.wg.com.cn>

(40) 万和证券股份有限公司

注册地址：海口市南沙路 49 号通信广场 2 楼

办公地址：深圳市深南大道 7028 号时代科技大厦 20 层西

法定代表人：朱治理

联系人：郭东彤

电话：0755-82830333-115

网址：www.wanhesec.com

(41) 深圳前海微众银行股份有限公司

注册地址：广东省深圳市南山区田厦金牛广场 A 座 36、37 楼

办公地址：广东省深圳市南山区田厦金牛广场 A 座 36、37 楼

法定代表人：顾敏

网址：<http://www.webank.com>

客服电话：400-999-8877

(42)蚂蚁（杭州）基金销售有限公司

注册地址：杭州市余杭区仓前街文一西路 1218 号 1 栋 202 室

办公地址：浙江省杭州市西湖区万塘路 18 号黄龙时代广场 B 座 6F

法定代表人：陈柏青

联系人：韩爱彬

电话：021-60897840

传真：0571-26697013

客服电话：400-766-123

网址：www.fund123.cn

(43)上海万得基金销售有限公司

注册地址：中国（上海）自由贸易试验区福山路 33 号 11 楼 B 座

办公地址：上海市浦东新区福山路 33 号 8 楼

法定代表人：王廷富

网址：www.520fund.com.cn

客服电话：400-821-0203

(44)中民财富基金销售（上海）有限公司

注册地址：上海市黄浦区中山南路 100 号 19 层

办公地址：上海市黄浦区中山南路 100 号 17 层 05 单元

法定代表人：弭洪军

联系人：黄鹏

电话：021-33355333

传真：021-63353736

客服电话：400-876-5716

网址：www.cmiwm.com

(45)世纪证券有限责任公司

注册地址：深圳市福田区深南大道招商银行大厦 40/42 层

办公地址：深圳市福田区深南大道招商银行大厦 40/42 层

邮政编码：518000

法定代表人：姜昧军

联系人：王雯

客服电话：4008-323-000

网址：www.csc.com.cn

（46）华安证券股份有限公司

注册地址：安徽省合肥市政务文化新区天鹅湖路 198 号

办公地址：安徽省合肥市政务文化新区天鹅湖路 198 号

邮政编码：230081

法定代表人：李工

联系人：范超

客服电话：95318

网址：www.hazq.com

（47）民商基金销售(上海)有限公司

注册地址：上海黄浦区北京东路 666 号 H 区（东座）6 楼 A31 室

办公地址：上海市浦东新区张杨路 707 号生命人寿大厦 32 楼

联系人：杨一新

电话：021-50206003

传真：021-50206001

客服电话：021-50206003

公司网站 <http://www.msftec.com>

（48）弘业期货股份有限公司

注册地址：南京市中华路 50 号

办公地址：南京市中华路 50 号

法定代表人：周剑秋

联系人：郭晓蓉

电话：025-68509525

传真：025-52313068

客服电话：400-828-1288

网址：<http://www.ftol.com.cn/etrading>

(49) 中证金牛（北京）投资咨询有限公司

注册地址：北京市丰台区东管头1号2号楼2-45室

办公地址：北京市宣武门外大街甲1号新华社三工作区5F

法定代表人：钱昊旻

联系人：徐英

电话：010-59336539

传真：010-59336500

客服电话：4008909998

网址：www.jnlc.com

(50) 上海天天基金销售有限公司

注册地址：上海市徐汇区龙田路190号2号楼2层

办公地址：上海市徐汇区龙田路195号3C座7楼

法定代表人：其实

联系人：张琦

电话：021-54509998

传真：021-64385308

客服电话：400-1818-188

网址：www.1234567.com.cn

(51) 京东金融-北京肯特瑞财富投资管理有限公司

注册地址：北京市海淀区中关村东路66号1号楼22层2603-06

办公地址：北京市亦庄经济开发区科创十一街18号院八座15层

法定代表人：江卉

联系人：姜云

电话：4000888816

客服电话：95118

网址：<http://fund.jd.com>

(52) 上海凯石财富基金销售有限公司

注册地址：上海市黄浦区延安东路1号凯石大厦

办公地址：上海市黄浦区延安东路1号凯石大厦

法定代表人：陈继武

联系人：高浩辉

联系电话：021-63333389

客服电话：400 643 3389

网址：<https://www.vstonewealth.com/>

(53) 上海陆享基金销售有限公司

注册地址：上海市浦东新区南汇新城镇环湖西二路888号1幢1区14032室

办公地址：上海市浦东新区世纪大道1196号世纪汇广场二座16层

法定代表人：陈志英

联系人：唐京莎

电话：021-53398816

网址：<http://www.luxxfund.com/>

(54) 江苏汇林保大基金销售有限公司

注册地址：南京市高淳区经济开发区古檀大道47号

办公地址：江苏省南京市鼓楼区中山北路105号中环国际1413室

法定代表人：吴言林

电话：025-66046166 转 837

传真：025-56663409

联系人：孙平

客户服务热线：025-66046166

网址：www.huilinbd.com

(55) 国盛证券有限责任公司

注册地址：江西省南昌市红谷滩新区凤凰中大道1115号北京银行南昌分行营业

大楼

办公地址：江西省南昌市红谷滩新区凤凰中大道 1115 号北京银行南昌分行营业大楼

邮政编码：330000

法定代表人：徐丽峰

联系人：占文驰

电话：0791-86283372

传真：0791-86281305

(56) 深圳新兰德证券投资咨询有限公司

注册地址：深圳市福田区华强北路赛格科技园 4 栋 10 层 1006#

办公地址：北京市西城区宣武门外大街 28 号富卓大厦 16 层

法定代表人：杨懿

联系人：张燕

电话：010-83363099

传真：010-83363010

客服电话：400-166-1188

网址：<http://8.jrj.com.cn>

(57) 深圳市金斧子基金销售有限公司

注册地址：深圳市南山区智慧广场第 A 栋 11 层 1101-02

办公地址：深圳市南山区科苑路 18 号东方科技大厦 18 楼

法定代表人：陈姚坚

联系人：陈姿儒

网址：www.jfzinv.com

电话：4009500888

(58) 一路财富（北京）基金销售有限公司

注册地址：北京市西城区车公庄大街 9 号五栋大楼 C 座 702 室

办公地址：北京市西城区阜成门外大街 2 号万通新世界广场 A 座 2208

法定代表人：吴雪秀

联系人：刘栋栋

电话：010-88312877

传真：010-88312099

客服电话：400-001-1566

网址：www.yilucaifu.com

（59）上海好买基金销售有限公司

注册地址：上海市虹口区场中路 685 弄 37 号 4 号楼 449 室

办公地址：上海市浦东新区浦东南路 1118 号鄂尔多斯国际大厦 903~906 室

法定代表人：杨文斌

联系人：张茹

电话：021-20613999

传真：021-68596916

客服电话：400-700-9665

网址：www.ehowbuy.com

（60）上海利得基金销售有限公司

注册地址：上海市宝山区蕴川路 5475 号 1033 室

办公地址：上海浦东新区峨山路 91 弄 61 号 10 号楼 12 楼

法定代表人：沈继伟

联系人：徐鹏

电话：86-021-50583533

传真：86-021-50583533

客服电话：400-067-6266

网址：<http://admin.leadfund.com>

（61）珠海盈米基金销售有限公司

册地址：珠海市横琴新区宝华路 6 号

办公地址：广州市海珠区琶洲大道东 1 号保利国际广场南塔 12 楼

法定代表人：肖雯

联系人：吴煜浩

电话：020-89629021

传真：020-89629011

客服电话：020-89629066

网址：www.yingmi.cn

(62) 苏州财路基金销售有限公司

注册地址：苏州工业园区华池街 88 号 1 幢 1003 室

办公地址：苏州市姑苏区苏站路 1599 号 7 号楼 1101 室

法定代表人：高志华

联系人：张君

电话：0512-68603767, 18516765123

网站：www.cai6.com

客服电话：0512-68603767

(二) 登记机构

平安基金管理有限公司

注册地址：深圳市福田区福田街道益田路 5033 号平安金融中心 34 层

办公地址：深圳市福田区福田街道益田路 5033 号平安金融中心 34 层

法定代表人：罗春风

电话：0755-22624581

传真：0755-23990088

联系人：张平

(三) 出具法律意见书的律师事务所

名称：上海市通力律师事务所

住所：上海市银城中路 68 号时代金融中心 19 楼

办公地址：上海市银城中路 68 号时代金融中心 19 楼

负责人：俞卫锋

联系人：陈颖华

电话：021-31358666

传真：021-31358600

经办律师：黎明、陈颖华

（四）审计基金财产的会计师事务所

会计师事务所：普华永道中天会计师事务所（特殊普通合伙）

住所：上海市黄浦区湖滨路 202 号领展企业广场 2 座普华永道中心 11 楼

办公地址：上海市黄浦区湖滨路 202 号领展企业广场 2 座普华永道中心 11 楼

法定代表人：李丹

联系电话：（021）2323 8888

传真电话：（021）2323 8800

经办注册会计师：曹翠丽、陈怡

联系人：陈怡

四、基金的名称

平安医疗健康灵活配置混合型证券投资基金

五、基金的类型

混合型证券投资基金

六、基金的运作方式

契约型开放式

七、基金的投资

（一）投资目标

本基金采用自下而上的投资方法，以基本面分析为立足点，精选医疗健康相关产业证券，在科学严格管理风险的前提下，谋求基金资产的中长期稳健增值。

（二）投资范围

本基金的投资范围为具有良好流动性的金融工具，包括国内依法发行上市的股票（含中小板、创业板及其他经中国证监会核准上市的股票）、债券（含中小企业私募债、可转换债券等）、货币市场工具、股指期货、权证、资产支持证券、银行存款以及法律法规或中国证监会允许基金投资的其他金融工具（但须符合中国证监会相关规定）。

如法律法规或监管机构以后允许基金投资其他品种，基金管理人在履行适当程序后，可以将其纳入投资范围。

本基金的投资组合比例为：股票资产占基金资产的比例为 0%-95%；基金持有全部权证的市值不得超过基金资产净值的 3%；每个交易日日终在扣除股指期货合约需缴纳的保证金以后，基金保留的现金或投资于到期日在一年以内的政府债券的比例合计不低于基金资产净值的 5%，其中现金类资产不包括结算备付金、存出保证金及应收申购款等。

本基金以医疗健康行业的上市公司股票为主要投资对象，投资于医疗健康相关产业上市公司证券的资产占非现金基金资产的比例不低于 80%。

（三）投资策略

1、资产配置策略

本基金通过定性与定量相结合的方法分析宏观经济和证券市场发展趋势，对证券市场当期的系统性风险以及可预见的未来时期内各大类资产的预期风险和预期收益率进行分析评估，并据此制定本基金在股票、债券、现金、衍生品等资产之间的配置比例、调整原则和调整范围，在保持总体风险水平相对稳定的基础上，力争投资组合的稳定增值。此外，本基金将持续地进行定期与不定期的资产配置风险监控，

适时地做出相应的调整。

2、股票投资策略

本基金将通过系统和深入的基本面研究，专注于医疗健康产业投资，对行业发展进行密切跟踪，根据市场不同阶段充分把握各个子行业轮动带来的投资机会。在严格控制风险的前提下，力争实现基金资产长期稳定增值。本基金将不低于 80% 的非现金基金资产投资于国家医疗健康相关产业。

医疗健康产业不同于传统医疗产业发展模式，是由单一救治模式转向“防-治-养”一体化防治模式。本基金所定义的医疗健康产业上市公司，是指以研究开发、生产和销售用于预防、诊断和治疗疾病的医疗保健相关产品或服务，并致力于提升国民健康水平的企业，以及以保健食品、药妆等功能型日用品为代表的保健产业上市公司，将主要包含以下两类公司：

第一类：主营业务为医疗健康产业相关的上市公司，包含化学制药、中药、生物制药、医药商业、医疗健康、医疗器械、健康食品、健康检测等；

第二类：当前非主营业务提供的产品或服务隶属于医疗健康产业，且未来这些产品或服务会成为主要收入或利润来源的上市公司。

另外，本基金将通过对医疗健康需求变化和行业发展趋势的跟踪研究，适时调整医疗健康主题所覆盖的行业范围。

在具体操作上，本基金将主要采用“自下而上”的方法，在备选行业内部通过定量与定性相结合的分析方法，综合分析上市公司的业绩质量、成长性和估值水平等，精选具有良好成长性、估值合理的个股。本基金将首先采用定量的方法分析公司的财务指标，考察上市公司的盈利能力、盈利质量、成长能力、运营能力以及负债水平等方面，初步筛选出财务健康、成长性良好的优质股票。此外，本基金将从公司所处行业的投资价值、核心竞争力、主营业务成长性、公司治理结构、经营管理能力、商业模式、受益于经济转型的程度等多角度对股票进行定性分析。

（1）初选股票库的构建

本基金对初选股票库的构建，是在医疗健康行业范畴中，过滤掉明显不具备投资价值的股票。剔除的股票包括法律法规和本基金管理人制度明确禁止投资的股票、ST 和*ST 股票、筹码集中度高且流动性差的股票、涉及重大案件和诉讼的股票等。

同时，本基金将密切关注股票市场医疗健康行业动态，根据实际情况调整初选股票库。

（2）风格股票库的构建

在初选股票库的基础上，本基金将结合定量评估、定性分析和估值分析来综合评估医疗健康行业备选公司的价值，主要考虑五方面因素：

1) 竞争优势：企业的竞争优势是企业获得长期增长的根本动力。本基金对企业竞争优势的分析将从企业的技术、管理、品牌和成本等各方面综合考虑。同时结合医疗健康行业的特点，本基金将选择具有市场优势的企业，主要是指公司现在或未来有可能在行业细分市场中占据较大的市场份额，或拥有较高的市场份额增长率。

2) 成长性：本基金对企业成长性的分析从内生增长和外延并购两个方面进行分析。内生增长即通过分析企业的商业模式、竞争优势、行业前景等方面来选择业绩增速最快、持续性更强的公司。外延增长分析即通过整体上市、并购重组等方式实现经营规模扩张的公司，以及被并购价值、资产或品牌价值明显、被并购后能够出现经营改善、利润水平大幅提高的公司。

3) 公司治理：本基金对公司治理结构的评估，主要是对上市公司经营管理层面的组织和制度上的灵活性、完整性和规范性的全面考察，包括对所有权和经营权的分离、对股东利益的保护、经营管理的自主性、政府及母公司对公司内部的干预程度，管理决策的执行和传达的有效性，股东会、董事会和监事会的实际执行情况，企业改制彻底性、企业内部控制的制订和执行情况等。

4) 财务稳定：本基金对企业财务稳定性的分析将包括定量及定性两方面。在定量的分析方法上，我们主要参考主营业务收入增长率、主营业务利润增长率、净资产收益率（ROE）、毛利率等财务指标。同时，基于定性的公司基本面分析对公司未来盈利状况进行预测，综合考虑行业前景、下游需求、市场地位和财务结构等方面进行判断。

5) 估值合理：本基金基于动态静态指标相结合的原则，采用内在价值、相对价值、收购价值相结合的评估方法，如市盈增长比率（PEG）、市盈率（P/E）、市净率（P/B）、企业价值/息税前利润（EV/EBIT）、企业价值/息税、折旧、摊销前利润（EV/EBITDA）、自由现金流贴现（DCF）等，对医疗健康行业中的优质公司进

行价值评估。

（3）股票组合的构建和调整。

基金经理根据本基金的投资决策程序，审慎精选，权衡风险收益特征后，构建投资组合并动态调整。

3、债券投资策略

本基金将根据需要，适度进行债券投资。本基金在有效控制整体资产风险的基础上，根据对宏观经济发展状况、金融市场运行特点等因素的分析确定组合整体框架，通过对债券市场、收益率曲线以及各种债券品种价格的变化进行预测，进行以优化流动性管理、分散投资风险为主要目标的债券投资。

4、权证投资策略

本基金在进行权证投资时，将通过对权证标的证券基本面的研究，并结合权证定价模型寻求其合理估值水平，主要考虑运用的策略包括：价值挖掘策略、杠杆策略、获利保护策略、价差策略、双向权证策略、买入保护性的认沽权证策略、卖空保护性的认购权证策略等。

基金管理人将充分考虑权证资产的收益性、流动性及风险性特征，通过资产配置、品种与类属选择，谨慎进行投资，追求较稳定的当期收益。

5、股指期货等投资策略

本基金在进行股指期货投资时，将根据风险管理原则，以套期保值为主要目的，采用流动性好、交易活跃的期货合约，通过对证券市场和期货市场运行趋势的研究，结合股指期货的定价模型寻求其合理的估值水平，与现货资产进行匹配，通过多头或空头套期保值等策略进行套期保值操作。基金管理人将充分考虑股指期货的收益性、流动性及风险性特征，运用股指期货对冲系统性风险、对冲特殊情况下的流动性风险，如大额申购赎回等；利用金融衍生品的杠杆作用，以达到降低投资组合的整体风险的目的。

6、资产支持证券投资策略

本基金管理人通过考量宏观经济形势、提前偿还率、违约率、资产池结构以及资产池资产所在行业景气情况等因素，预判资产池未来现金流变动；研究标的证券发行条款，预测提前偿还率变化对标的证券平均久期及收益率曲线的影响，同时密

切关注流动性变化对标的证券收益率的影响，在严格控制信用风险暴露程度的前提下，通过信用研究和流动性管理，选择风险调整后收益较高的品种进行投资。

7、可转换债券投资策略

可转换公司债券的资产特性即包含一个看涨期权和无风险债券资产，对可转换债券的分析过程可将其拆分成债券和与其相对应的看涨期权所构建的投资组合，以控制资产组合下行风险。当基础股票价格远低于转股价时，本基金可选择将可转换公司债券持有到期，享受债券本息收益；当基础股票价格远高于转股价时，本基金可选择将可转换公司债券转换为股票，然后卖出股票，享受股票差价收益。因此，在此策略下，投资可转换公司债券下行风险可控，上行可享受投资收益。

在具体的投资过程中，将综合分析可转换公司债券的股性特征、债性特征、流动性、摊薄率等因素的基础上，采用 Black-Scholes 期权定价模型和二叉树期权定价模型等数量化估值工具评定其投资价值，选择其中安全边际较高、发行条款相对优惠、流动性良好，并且其基础股票的基本面优良、具有较好盈利能力或成长前景、股性活跃并具有较高上涨潜力的品种，以合理价格买入并持有，根据内含收益率、折溢价比率、久期、凸性等因素构建可转换公司债券投资组合，获取稳健的投资回报。

此外，通过分析不同市场环境下可转换公司债券股性和债性的相对价值，通过对标的转债股性与债性的合理定价，力求选择被市场低估的品种，来构建本基金可转换公司债券的投资组合。

8、中小企业私募债投资策略

本基金对中小企业私募债券的投资主要围绕久期、流动性和信用风险三方面展开。久期控制方面，根据宏观经济运行状况的分析和预判，灵活调整组合的久期。信用风险控制方面，对个券信用资质进行详尽的分析，对企业性质、所处行业、增信措施以及经营情况进行综合考量，尽可能地缩小信用风险暴露。流动性控制方面，要根据中小企业私募债券整体的流动性情况来调整持仓规模，在力求获取较高收益的同时确保整体组合的流动性安全。

今后，随着证券市场的发展、金融工具的丰富和交易方式的创新等，基金还将积极寻求其他投资机会，如法律法规或监管机构以后允许基金投资其他品种，本基

金将在履行适当程序后，将其纳入投资范围以丰富组合投资策略。

（四）投资限制

1、组合限制

基金的投资组合应遵循以下限制：

（1）本基金股票投资占基金资产的比例范围为 0-95%。投资于医疗健康产业的上市

公司证券的资产占非现金基金资产的比例不低于 80%；

（2）本基金每个交易日日终在扣除股指期货合约需缴纳的交易保证金后，应当保持不低于基金资产净值 5%的现金或者到期日在一年以内的政府债券，其中现金类资产不包括结算备付金、存出保证金及应收申购款等；

（3）本基金持有一家公司发行的证券，其市值不超过基金资产净值的 10%；

（4）本基金管理人管理的全部基金持有一家公司发行的证券，不超过该证券的 10%；

（5）基金管理人管理的全部开放式基金(包括开放式基金以及处于开放期的定期开放基金)持有一家上市公司发行的可流通股票，不得超过该上市公司可流通股票的 15%；本基金管理人管理的全部投资组合持有一家上市公司发行的可流通股票，不得超过该上市公司可流通股票的 30%；

（6）本基金持有的全部权证，其市值不得超过基金资产净值的 3%；

（7）本基金管理人管理的全部基金持有的同一权证，不得超过该权证的 10%；

（8）本基金在任何交易日买入权证的总金额，不得超过上一交易日基金资产净值的 0.5%；

（9）本基金投资于同一原始权益人的各类资产支持证券的比例，不得超过基金资产净值的 10%；

（10）本基金持有的全部资产支持证券，其市值不得超过基金资产净值的 20%；

（11）本基金持有的同一(指同一信用级别)资产支持证券的比例，不得超过该资产支持证券规模的 10%；

（12）本基金管理人管理的全部基金投资于同一原始权益人的各类资产支持证

券，不得超过其各类资产支持证券合计规模的 10%；

(13) 本基金应投资于信用级别评级为 BBB 以上(含 BBB) 的资产支持证券。基金持有资产支持证券期间，如果其信用等级下降、不再符合投资标准，应在评级报告发布之日起 3 个月内予以全部卖出；

(14) 基金财产参与股票发行申购，本基金所申报的金额不超过本基金的总资产，本基金所申报的股票数量不超过拟发行股票公司本次发行股票的总量；

(15) 本基金进入全国银行间同业市场进行债券回购的资金余额不得超过基金资产净值的 40%；债券回购最长期限为 1 年，债券回购到期后不得展期；

(16) 本基金如投资股指期货的，在任何交易日日终，持有的买入股指期货合约价值，不得超过基金资产净值的 10%；在任何交易日日终，持有的买入股指期货合约价值与有价证券市值之和，不得超过基金资产净值的 95%，其中，有价证券指股票、债券（不含到期日在一年以内的政府债券）、权证、资产支持证券、买入返售金融资产（不含质押式回购）等；在任何交易日日终，持有的卖出股指期货合约价值不得超过基金持有的股票总市值的 20%；在任何交易日内交易（不包括平仓）的股指期货合约的成交金额不得超过上一交易日基金资产净值的 20%；所持有的股票市值和买入、卖出股指期货合约价值，合计（轧差计算）应当符合基金合同关于股票投资比例的有关约定，即占基金资产的比例为 0~95%；

(17) 本基金持有的单只中小企业私募债券，其市值不得超过基金资产净值的 10%；

(18) 本基金总资产不得超过基金净资产的 140%；

(19) 本基金主动投资于流动性受限资产的市值合计不得超过该基金资产净值的 15%。因证券市场波动、上市公司股票停牌、基金规模变动等基金管理人之外的因素致使基金不符合前述所规定比例限制的，基金管理人不得主动新增流动性受限资产的投资；

(20) 本基金与私募类证券资管产品及中国证监会认定的其他主体为交易对手开展逆回购交易的，可接受质押品的资质要求应当与基金合同约定的投资范围保持一致；

(21) 法律法规及中国证监会规定的和《基金合同》约定的其他投资限制。

除第（2）、（13）、（19）、（20）项以外，因证券、期货市场波动、证券发行人合并、基金规模变动等基金管理人之外的因素致使基金投资比例不符合上述规定投资比例的，基金管理人应当在 10 个交易日内进行调整，但中国证监会规定的特殊情形除外。法律法规或监管部门另有规定时，从其规定。

基金管理人应当自基金合同生效之日起 6 个月内使基金的投资组合比例符合基金合同的有关约定。在上述期间内，本基金的投资范围、投资策略应当符合基金合同的约定。基金托管人对基金的投资的监督与检查自基金合同生效之日起开始。

如果法律法规或监管部门对上述投资组合比例限制进行变更的，以变更后的规定为准。法律法规或监管部门取消上述限制，如适用于本基金，则本基金投资不再受相关限制，届时无需召开基金份额持有人大会。

2、禁止行为

为维护基金份额持有人的合法权益，基金财产不得用于下列投资或者活动：

- （1）承销证券；
- （2）违反规定向他人贷款或者提供担保；
- （3）从事承担无限责任的投资；
- （4）买卖其他基金份额，但是法律法规或中国证监会另有规定的除外；
- （5）向其基金管理人、基金托管人出资；
- （6）从事内幕交易、操纵证券交易价格及其他不正当的证券交易活动；
- （7）法律、行政法规和中国证监会规定禁止的其他活动。

基金管理人运用基金财产买卖基金管理人、基金托管人及其控股股东、实际控制人或者与其有重大利害关系的公司发行的证券或者承销期内承销的证券，或者从事其他重大关联交易的，应当符合基金的投资目标和投资策略，遵循基金份额持有人利益优先的原则，防范利益冲突，符合中国证监会的规定，建立健全内部审批机制和评估机制，按照市场公平合理价格执行。相关交易必须事先得到基金托管人的同意，并按法律法规予以披露。重大关联交易应提交基金管理人董事会审议，并经过三分之二以上的独立董事通过。基金管理人董事会应至少每半年对关联交易事项进行审查。

如法律、行政法规或监管部门取消上述限制，如适用于本基金，则本基金投资

不再受相关限制。

（五）业绩比较基准

本基金的业绩比较基准为：中证医药卫生指数收益率*60%+中证全债指数收益率*40%。

选择该业绩比较基准，是基于以下因素：

1、中证医药卫生指数和中证全债指数合理、透明；

2、中证全债指数具有较高的知名度和市场影响力；

3、中证医药卫生指数由中证指数有限公司编制，成份股包括中证 800 指数全部样本股（含沪深 300 指数和中证 500 指数的成份股）中属于医药卫生行业的上市公司，可以较好地反映沪深两市医疗服务领域上市公司股票的整体表现；

4、中证医药卫生指数有一定市场覆盖率，不易被操纵；

5、基于本基金的投资范围和投资比例限制，选用该业绩比较基准能够忠实反映本基金的风险收益特征。

如果今后法律法规发生变化，或者有更权威的、更能为市场普遍接受的业绩比较基准推出，或者是市场上出现更加适合用于本基金的业绩基准的指数时，本基金可以在与基金托管人协商一致的情况下，报中国证监会备案后变更业绩比较基准并及时公告，无需召开基金份额持有人大会。如果本基金业绩比较基准所参照的指数在未来不再发布时，基金管理人可以在与基金托管人协商一致的情况下，按相关监管部门要求履行相关手续后，依据维护基金份额持有人合法权益的原则，选取相似的或可替代的指数作为业绩比较基准的参照指数，而无需召开基金份额持有人大会。

（六）风险收益特征

本基金为混合型基金，其长期平均风险和预期收益水平低于股票型基金，高于债券型基金、货币市场基金。

（七）、基金投资组合报告

基金管理人的董事会及董事保证本报告所载资料不存在虚假记载、误导性陈述或重大遗漏，并对其内容的真实性、准确性和完整性承担个别及连带责任。

基金托管人中国银行股份有限公司根据本基金合同规定，复核了本报告中的财务指标、净值表现和投资组合报告等内容，保证复核内容不存在虚假记载、误导性陈述或者重大遗漏。

本投资组合报告所载数据截至 2019 年 3 月 31 日，本财务数据未经审计。

1.1 报告期末基金资产组合情况

序号	项目	金额（元）	占基金总资产的比例（%）
1	权益投资	50,834,579.62	74.47
	其中：股票	50,834,579.62	74.47
2	基金投资	-	-
3	固定收益投资	-	-
	其中：债券	-	-
	资产支持证券	-	-
4	贵金属投资	-	-
5	金融衍生品投资	-	-
6	买入返售金融资产	-	-
	其中：买断式回购的买入返售金融资产	-	-
7	银行存款和结算备付金合计	7,447,371.06	10.91
8	其他资产	9,981,618.83	14.62
9	合计	68,263,569.51	100.00

1.2 报告期末按行业分类的股票投资组合

1.2.1 报告期末按行业分类的境内股票投资组合

代码	行业类别	公允价值（元）	占基金资产净值比例（%）
A	农、林、牧、渔业	-	-
B	采矿业	-	-
C	制造业	37,189,805.60	54.70
D	电力、热力、燃气及水生产和供应业	-	-
E	建筑业	-	-
F	批发和零售业	2,505,264.02	3.68
G	交通运输、仓储和邮政业	-	-
H	住宿和餐饮业	-	-
I	信息传输、软件和信息技术服务业	-	-
J	金融业	-	-

K	房地产业	-	-
L	租赁和商务服务业	-	-
M	科学研究和技术服务业	3,002,240.00	4.42
N	水利、环境和公共设施管理业	-	-
O	居民服务、修理和其他服务业	-	-
P	教育	-	-
Q	卫生和社会工作	8,137,270.00	11.97
R	文化、体育和娱乐业	-	-
S	综合	-	-
	合计	50,834,579.62	74.77

1.2.2 报告期末按行业分类的港股通投资股票投资组合

本基金本报告期末未持有港股通股票。

1.3 报告期末按公允价值占基金资产净值比例大小排序的前十名股票投资明细

序号	股票代码	股票名称	数量（股）	公允价值（元）	占基金资产净值比例（%）
1	600521	华海药业	353,031	5,471,980.50	8.05
2	600436	片仔癀	39,300	4,515,570.00	6.64
3	600529	山东药玻	126,720	3,231,360.00	4.75
4	300760	迈瑞医疗	23,000	3,088,900.00	4.54
5	600763	通策医疗	43,200	3,045,600.00	4.48
6	603259	药明康德	32,000	3,002,240.00	4.42
7	300347	泰格医药	40,900	2,711,670.00	3.99
8	600285	羚锐制药	303,800	2,679,516.00	3.94
9	603368	柳药股份	81,980	2,502,849.40	3.68
10	300015	爱尔眼科	70,000	2,380,000.00	3.50

1.4 报告期末按债券品种分类的债券投资组合

本基金本报告期末未持有债券投资。

1.5 报告期末按公允价值占基金资产净值比例大小排序的前五名债券投资明细

本基金本报告期末未持有债券投资。

1.6 报告期末按公允价值占基金资产净值比例大小排序的前十名资产支持证券投资 明细

本基金本报告期末未持有资产支持证券。

1.7 报告期末按公允价值占基金资产净值比例大小排序的前五名贵金属投资明细

本基金本报告期末未持有贵金属投资。

1.8 报告期末按公允价值占基金资产净值比例大小排序的前五名权证投资明细

本基金本报告期末未持有权证。

1.9 报告期末本基金投资的股指期货交易情况说明

1.9.1 报告期末本基金投资的股指期货持仓和损益明细

本基金本报告期末未持有股指期货。

1.9.2 本基金投资股指期货的投资政策

本基金本报告期末无股指期货投资。

1.10 报告期末本基金投资的国债期货交易情况说明

1.10.1 本期国债期货投资政策

本基金本报告期末无国债期货投资。

1.10.2 报告期末本基金投资的国债期货持仓和损益明细

本基金本报告期末未持有国债期货投资。

1.10.3 本期国债期货投资评价

本基金本报告期末无国债期货投资。

1.11 投资组合报告附注

1.11.1

报告期内基金投资的前十名证券的发行主体没有被监管部门立案调查，或在报告编制日前一年内受到公开谴责、处罚。

1.11.2

基金投资的前十名股票中，没有投资超出基金合同规定备选股票库之外的股票。

1.11.3 其他资产构成

序号	名称	金额（元）
1	存出保证金	55,184.48
2	应收证券清算款	9,903,523.32
3	应收股利	-
4	应收利息	1,755.23
5	应收申购款	21,155.80
6	其他应收款	-
7	待摊费用	-
8	其他	-
9	合计	9,981,618.83

1.11.4 报告期末持有的处于转股期的可转换债券明细

本基金本报告期末未持有处于转股期的可转换债券。

1.11.5 报告期末前十名股票中存在流通受限情况的说明

本基金本报告期末前十名股票中不存在流通受限的情况。

1.11.6 投资组合报告附注的其他文字描述部分

由于四舍五入原因，分项之和与合计可能有尾差。

八、基金业绩

基金管理人依照恪尽职守、诚实信用、谨慎勤勉的原则管理和运用基金财产，但不保证基金一定盈利，也不保证最低收益。基金的过往业绩并不代表其未来表现。投资有风险，投资者在做出投资决策前应仔细阅读本基金的招募说明书。

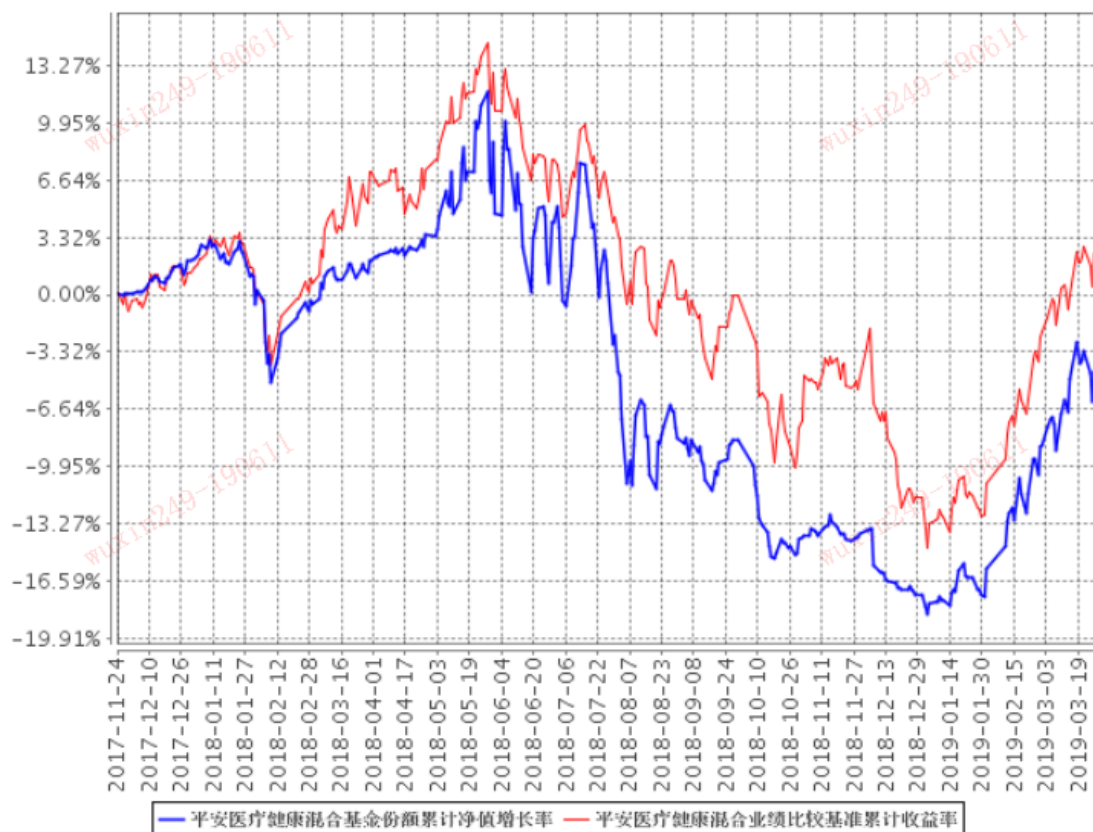
一、自基金合同生效以来（2017年11月24日）至2019年3月31日基金份额净值增长率及其与同期业绩比较基准收益率的比较：

阶段	份额净值增长率①	份额净值增长率标准差②	业绩比较基准收益率③	业绩比较基准收益率标准差④	①-③	②-④
2017.11.24-2017.12.31	1.97%	0.22%	1.30%	0.52%	0.67%	-0.30%
2018.1.1-2018.6.30	2.15%	1.23%	6.39%	0.92%	-4.24%	0.31%
2018.7.1-2018.12.31	-20.67%	1.12%	-18.11%	1.09%	-2.56%	0.03%
2019.1.1-2019.3.31	17.71%	1.07%	17.46%	1.06%	0.25%	0.01%
自合同成立以来	-2.74%	1.12%	3.66%	1.00%	-6.40%	0.12%

本基金的业绩比较基准为：中证医药卫生指数收益率*60%+中证全债指数收益率*40%。

二、自基金合同生效以来基金份额累计净值增长率变动及其与同期业绩比较基准收益率变动的比较

平安医疗健康混合基金份额累计净值增长率与同期业绩比较基准收益率的历史走势对比图



注：1、本基金基金合同于2017年11月24日正式生效，截至报告期末已满一年；

2、按照本基金的基金合同规定，基金管理人应当自基金合同生效之日起六个月内使基金的投资组合比例符合基金合同的约定，截至报告期末本基金已完成建仓，建仓结束时各项资产配置比例符合基金合同的约定。

九、基金的费用与税收

（一）基金费用的种类

- 1、基金管理人的管理费；
- 2、基金托管人的托管费；
- 3、基金合同生效后与基金相关的信息披露费用；
- 4、基金合同生效后与基金相关的会计师费、律师费、审计费、诉讼费和仲裁费；
- 5、基金份额持有人大会费用；
- 6、基金的证券/期货交易费用；
- 7、基金的银行汇划费用；
- 8、基金相关账户的开户及维护费用；
- 9、按照国家有关规定和基金合同约定，可以在基金财产中列支的其他费用。

（二）基金费用计提方法、计提标准和支付方式

1、基金管理人的管理费

本基金的管理费按前一日基金资产净值的 1.50%年费率计提。管理费的计算方法如下：

$$H = E \times 1.50\% \div \text{当年天数}$$

H 为每日应计提的基金管理费

E 为前一日的基金资产净值

基金管理费每日计算，逐日累计至每月月末，按月支付，经基金管理人与基金托管人核对一致后，基金托管人按与基金管理人协商一致的方式于次月前 5 个工作日内从基金财产中一次性支付给基金管理人。若遇法定节假日、公休日等，支付日期顺延。

2、基金托管人的托管费

本基金的托管费按前一日基金资产净值的 0.25%的年费率计提。托管费的计算方法如下：

$$H = E \times 0.25\% \div \text{当年天数}$$

H 为每日应计提的基金托管费

基金托管费每日计算，逐日累计至每月月末，按月支付，经基金管理人与基金托管人核对一致后，基金托管人按与基金管理人协商一致的方式于次月前 5 个工作日内从基金财产中一次性支取。若遇法定节假日、公休日等，支付日期顺延。

上述“一、基金费用的种类”中第 3—9 项费用，根据有关法规及相应协议规定，按费用实际支出金额列入当期费用，由基金托管人从基金财产中支付。

（三）不列入基金费用的项目

下列费用不列入基金费用：

- 1、基金管理人和基金托管人因未履行或未完全履行义务导致的费用支出或基金财产的损失；
- 2、基金管理人和基金托管人处理与基金运作无关的事项发生的费用；
- 3、基金合同生效前的相关费用；
- 4、其他根据相关法律法规及中国证监会的有关规定不得列入基金费用的项目。

（四）基金税收

本基金运作过程中涉及的各项纳税主体，其纳税义务按国家税收法律、法规执行。

十、其他应披露事项

- (一) 本基金管理人、基金托管人目前无重大诉讼事项。
- (二) 最近半年本基金管理人、基金托管人及高级管理人员没有受到任何处罚。
- (三) 2018年11月24日至2019年5月23日发布的公告：
- 1、2018年11月28日，关于平安基金管理有限公司旗下基金更名事宜的公告；
 - 2、2018年11月29日，关于子公司深圳平安汇通财富管理有限公司增加注册资本的公告；
 - 3、2018年12月24日，关于旗下部分基金新增北京肯特瑞基金销售有限公司为销售机构的公告；
 - 4、2018年12月29日，平安医疗健康灵活配置混合型证券投资基金招募说明书更新（2018年第2期）及摘要；
 - 5、2019年1月3日，平安基金管理有限公司关于直销账户名称变更的公告；
 - 6、2019年1月17日，关于不法分子冒用“花生宝”名义开展非法金融业务的严正声明；
 - 7、2019年1月18日，平安医疗健康灵活配置混合型证券投资基金2018年第4季度报告；
 - 8、2019年2月12日，平安基金管理有限公司关于直销账户名称变更的公告；
 - 9、2019年2月27日，平安基金管理有限公司旗下开放式基金转换业务规则说明的公告；
 - 10、2019年2月27日，关于旗下基金所持长春高新（000661）估值调整的公告；
 - 11、2019年3月9日，关于暂停苏州财路基金销售有限公司代销旗下部分基金业务的公告；
 - 12、2019年3月15日，关于旗下部分基金新增上海凯石财富基金销售有限公司为销售机构的公告；
 - 13、2019年3月27日，平安医疗健康灵活配置混合型证券投资基金2018年年度报告以及摘要；

14、2019年4月3日，关于旗下部分基金新增国盛证券有限责任公司为销售机构及开通定投、转换业务并参与其费率优惠的公告；

15、2019年4月19日，平安医疗健康灵活配置混合型证券投资基金2019年第1季度报告；

16、2019年4月25日，关于平安医疗健康灵活配置混合型证券投资基金修订托管协议的公告；

17、2019年5月10日，关于旗下部分基金新增江苏汇林保大基金销售有限公司为销售机构及开通定投、转换业务并参与其费率优惠的公告；

18、2019年5月14日，关于旗下部分基金新增上海陆享基金销售有限公司为销售机构的公告；

（四）《招募说明书》与本次更新的招募说明书内容若有不一致之处，以本次更新的招募说明书为准。

十一、对招募说明书更新部分的说明

本招募说明书依据《中华人民共和国证券投资基金法》、等其他有关法律法规的要求及基金合同的规定，对 2019 年 7 月 6 日公布的《平安医疗健康灵活配置混合型证券投资基金招募说明书更新（2019 年第 1 期）》进行了更新，本次重大更新事项为依据《公开募集证券投资基金信息披露管理办法》修订“基金信息披露”章节及相关内容。

平安基金管理有限公司

2019 年 11 月 28 日