

---

# 浦银安盛基金管理有限公司

浦银安盛盛元定期开放债券型发起式证券投资基金  
招募说明书正文（更新）

2019 年第 2 号

基金管理人：浦银安盛基金管理有限公司

基金托管人：兴业银行股份有限公司

## 重要提示

浦银安盛盛元定期开放债券型发起式证券投资基金由浦银安盛盛元纯债债券型证券投资基金变更而来。

基金合同生效日期：2018年12月24日

浦银安盛盛元纯债债券型证券投资基金经中国证监会2016年6月2日证监许可〔2016〕1206号文准予注册，基金管理人为浦银安盛基金管理有限公司，基金托管人为兴业银行股份有限公司。经中国证监会书面确认，《浦银安盛盛元纯债债券型证券投资基金基金合同》于2016年7月22日生效。

本基金经中国证监会2018年11月9日证监许可〔2018〕1819号文准予变更注册。浦银安盛盛元纯债债券型证券投资基金以通讯方式召开基金份额持有人大会，并于2018年12月17日表决通过了《关于浦银安盛盛元纯债债券型证券投资基金变更有关事项的议案》，内容包括浦银安盛盛元纯债债券型证券投资基金变更名称、修改基金运作模式和修改基金合同等事项。基金份额持有人大会决议自通过之日起生效。自2018年12月24日（包括该日）起，《浦银安盛盛元纯债债券型证券投资基金基金合同》失效，《浦银安盛盛元定期开放债券型发起式证券投资基金基金合同》正式生效，浦银安盛盛元纯债债券型证券投资基金正式变更为浦银安盛盛元定期开放债券型发起式证券投资基金。

基金管理人保证本招募说明书的内容真实、准确、完整。本招募说明书经中国证监会注册，但中国证监会对浦银安盛盛元纯债债券型证券投资基金募集的注册以及对本基金的变更注册，并不表明其对本基金的价值和收益做出实质性判断或保证，也不表明投资于本基金没有风险。

基金管理人依照恪尽职守、诚实信用、勤勉尽责的原则管理和运用基金财产，但不保证投资本基金一定盈利，也不保证基金份额持有人的最低收益；因基金价格可升可跌，亦不保证基金份额持有人能全数取回其原本投资。

本基金投资于证券市场，基金净值会因为证券市场波动等因素产生波动。投资者在投资本基金前，需全面认识本基金产品的风险收益特征和产品特性，充分考虑自身的风险承受能力，理性判断市场，对投资本基金的意愿、时机、数量等投资行

为作出独立决策。投资者根据所持有份额享受基金的收益，但同时也需承担相应的投资风险。投资本基金可能遇到的风险包括：因政治、经济、社会等因素对证券价格波动产生影响而引发的系统性风险，个别证券特有的非系统性风险，基金管理人在基金管理实施过程中产生的基金管理风险，本基金投资债券引发的信用风险，本基金投资策略所特有的风险等。

本基金为债券型基金，其预期风险与预期收益高于货币市场基金，低于混合型基金和股票型基金。

投资者在投资本基金之前，请仔细阅读本基金的招募说明书和基金合同，全面认识本基金的风险收益特征和产品特性，并充分考虑自身的风险承受能力，理性判断市场，谨慎做出投资决策。基金的过往业绩并不预示其未来表现。基金管理人管理的其他基金的业绩并不构成新基金业绩表现的保证。

基金管理人依照恪尽职守、诚实信用、谨慎勤勉的原则管理和运用基金财产，但不保证基金一定盈利，也不保证最低收益。

本基金单一投资者持有基金份额比例可达到或者超过 50%，且本基金自变更为“浦银安盛盛元定期开放债券型发起式证券投资基金”之日起不向个人投资者公开发售。

基金管理人根据《公开募集证券投资基金信息披露管理办法》对招募说明书进行更新，并对基金管理人的董事会及监事会成员进行了更新。除上述事项外本招募说明书所载其他内容截止日为 2019 年 6 月 24 日，有关财务数据和净值表现截止日为 2019 年 3 月 31 日（财务数据未经审计）。

招募说明书约定的基金产品资料概要编制、披露与更新要求，自《信息披露办法》实施之日起一年后开始执行。

## 目 录

第一部分 绪言 .....	1
第二部分 释义 .....	2
第三部分 基金管理人 .....	8
第四部分 基金托管人 .....	21
第五部分 相关服务机构 .....	25
第六部分 基金的募集 .....	27
第七部分 基金合同的生效 .....	28
第八部分 基金份额的申购与赎回 .....	29
第九部分 基金的投资 .....	41
第十部分 基金的财产 .....	55
第十一部分 基金资产估值 .....	56
第十二部分 基金费用与税收 .....	61
第十三部分 基金的收益与分配 .....	64
第十四部分 基金的会计与审计 .....	66
第十五部分 基金的信息披露 .....	67
第十六部分 风险揭示 .....	74
第十七部分 基金合同的变更、终止与基金财产的清算 .....	81
第十八部分 基金合同的内容摘要 .....	83
第十九部分 基金托管协议内容摘要 .....	107
第二十部分 对基金份额持有人的服务 .....	127
第二十一部分 其他应披露事项 .....	129
第二十二部分 招募说明书的存放及查阅方式 .....	130
第二十三部分 备查文件 .....	131

## 第一部分 绪言

《浦银安盛盛元定期开放债券型发起式证券投资基金》（以下简称“本招募说明书”）由浦银安盛基金管理有限公司依据《中华人民共和国证券投资基金法》（以下简称“《基金法》”）、《公开募集证券投资基金运作管理办法》（以下简称“《运作办法》”）、《公开募集开放式证券投资基金流动性风险管理规定》（以下简称“《流动性风险管理规定》”）、《证券投资基金销售管理办法》（以下简称“《销售办法》”）、《公开募集证券投资基金信息披露管理办法》（以下简称“《信息披露办法》”）、《证券投资基金管理公司治理准则（试行）》和其他有关法律法规的规定以及《浦银安盛盛元定期开放债券型发起式证券投资基金基金合同》（以下简称“《基金合同》”）编写。

本招募说明书阐述了浦银安盛盛元定期开放债券型发起式证券投资基金的投资目标、策略、风险、费率等与投资者投资决策有关的全部必要事项，投资者在作出投资决策前应仔细阅读本招募说明书。

基金管理人承诺本招募说明书不存在任何虚假记载、误导性陈述或者重大遗漏，并对其真实性、准确性、完整性承担法律责任。本基金是根据本招募说明书所载明的资料申请募集的。本招募说明书由浦银安盛基金管理有限公司负责解释。本基金管理人没有委托或授权任何其他人提供未在本招募说明书中载明的信息，或对本招募说明书作任何解释或者说明。

本招募说明书根据本基金的《基金合同》编写，并经中国证监会注册。《基金合同》是约定基金当事人之间权利、义务的法律文件。基金投资者自依《基金合同》取得基金份额，即成为基金份额持有人和《基金合同》的当事人，其持有基金份额的行为本身即表明其对《基金合同》的承认和接受，并按照《基金法》、《基金合同》及其他有关规定享有权利、承担义务。基金投资者欲了解基金份额持有人的权利和义务，应详细查阅《基金合同》。

## 第二部分 释义

在本招募说明书中，除非文意另有所指，下列词语或简称具有如下含义：

- 1、基金或本基金：指浦银安盛盛元定期开放债券型发起式证券投资基金
- 2、基金管理人：指浦银安盛基金管理有限公司
- 3、基金托管人：指兴业银行股份有限公司
- 4、基金合同：指《浦银安盛盛元定期开放债券型发起式证券投资基金基金合同》及对该基金合同的任何有效修订和补充
- 5、托管协议：指基金管理人与基金托管人就本基金签订之《浦银安盛盛元定期开放债券型发起式证券投资基金托管协议》及对该托管协议的任何有效修订和补充
- 6、招募说明书：指《浦银安盛盛元定期开放债券型发起式证券投资基金招募说明书》及其更新
- 7、基金产品资料概要：指《浦银安盛盛元定期开放债券型发起式证券投资基金基金产品资料概要》及其更新
- 8、法律法规：指中国现行有效并公布实施的法律、行政法规、规范性文件、司法解释、行政规章以及其他对基金合同当事人有约束力的决定、决议、通知等
- 9、《基金法》：指2012年12月28日经第十一届全国人民代表大会常务委员第三十次会议通过，自2013年6月1日起实施的《中华人民共和国证券投资基金法》及颁布机关对其不时做出的修订
- 10、《销售办法》：指中国证监会2013年3月15日颁布、同年6月1日实施的《证券投资基金销售管理办法》及颁布机关对其不时做出的修订
- 11、《信息披露办法》：指中国证监会2019年7月26日颁布、同年9月1日实施的《公开募集证券投资基金信息披露管理办法》及颁布机关对其不时做出的修订
- 12、《运作办法》：指中国证监会2014年7月7日颁布、同年8月8日实施的《公开募集证券投资基金运作管理办法》及颁布机关对其不时做出的修订
- 13、《流动性风险管理规定》：指中国证监会2017年8月31日颁布、同年10月1日实施的《公开募集开放式证券投资基金流动性风险管理规定》及颁布

机关对其不时做出的修订

14、中国证监会：指中国证券监督管理委员会

15、银行业监督管理机构：指中国人民银行和/或中国银行保险监督管理委员会

16、基金合同当事人：指受基金合同约束，根据基金合同享有权利并承担义务的法律主体，包括基金管理人、基金托管人和基金份额持有人

17、个人投资者：指依据有关法律法规规定可投资于证券投资基金的自然人（不包含基金管理人高级管理人员或基金经理（指基金管理人员中依法具有基金经理资格者，包括但不限于本基金的基金经理））

18、机构投资者：指依法可以投资证券投资基金的、在中华人民共和国境内合法登记并存续或经有关政府部门批准设立并存续的企业法人、事业法人、社会团体或其他组织

19、合格境外机构投资者：指符合《合格境外机构投资者境内证券投资管理暂行办法》及相关法律法规规定可以投资于在中国境内依法募集的证券投资基金的中国境外的机构投资者

20、投资人、投资者：指个人投资者、机构投资者和合格境外机构投资者以及法律法规或中国证监会允许购买证券投资基金的其他投资人的合称

21、发起式基金：指符合《运作办法》和中国证监会规定的相关条件募集、运作，由基金管理人、基金管理人股东、基金管理人高级管理人员或基金经理（指基金管理人员中依法具有基金经理资格者，包括但不限于本基金的基金经理，下同）等人员承诺申购一定金额并持有一定期限的证券投资基金；因本基金系由已成立基金变更而来的发起式基金，故基金管理人、基金管理人股东、基金管理人高级管理人员或基金经理投入的发起资金将用于申购本基金

22、发起资金：指用于申购发起式基金且来源于基金管理人股东资金、基金管理人固有资金、基金管理人高级管理人员或基金经理（指基金管理人员中依法具有基金经理资格者，包括但不限于本基金的基金经理）等人员的资金。发起资金申购本基金的金额不低于 1000 万元，且发起资金申购的基金份额持有期限不低于三年

23、发起资金提供方：指以发起资金申购本基金且承诺以发起资金申购的

基金份额持有期限不少于三年的基金管理人的股东、基金管理人、基金管理人高级管理人员或基金经理等人员

24、基金份额持有人：指依基金合同和招募说明书合法取得基金份额的投资人

25、基金销售业务：指基金管理人或销售机构宣传推介基金，办理基金份额的申购、赎回、转换、转托管及定期定额投资等业务。

26、销售机构：指浦银安盛基金管理有限公司以及符合《销售办法》和中国证监会规定的其他条件，取得基金销售业务资格并与基金管理人签订了基金销售服务代理协议，代为办理基金销售业务的机构

27、登记业务：指基金登记、存管、过户、清算和结算业务，具体内容包括投资人基金账户的建立和管理、基金份额登记、基金销售业务的确认、清算和结算、代理发放红利、建立并保管基金份额持有人名册和办理非交易过户等

28、登记机构：指办理登记业务的机构。基金的登记机构为浦银安盛基金管理有限公司或接受浦银安盛基金管理有限公司委托代为办理登记业务的机构

29、基金账户：指登记机构为投资人开立的、记录其持有的、基金管理人所管理的基金份额余额及其变动情况的账户

30、基金交易账户：指销售机构为投资人开立的、记录投资人通过该销售机构办理申购、赎回、转换、转托管及定期定额投资等业务而引起基金的基金份额变动及结余情况的账户

31、基金合同生效日：《浦银安盛盛元定期开放债券型发起式证券投资基金基金合同》生效日，原《浦银安盛盛元纯债债券型证券投资基金基金合同》自同一日起失效

32、基金合同终止日：指基金合同规定的基金合同终止事由出现后，基金财产清算完毕，清算结果报中国证监会备案并予以公告的日期

33、存续期：指基金合同生效至终止之间的不定期期限

34、封闭期：本基金的封闭期为自每一开放期结束之日次日起（包括该日）3个月的期间，如果封闭期到期日的次日为非工作日的，封闭期相应顺延，以此类推。本基金的第一个封闭期为首个开放期结束之日次日起的3个月。本基金封闭期内不办理申购与赎回业务，也不上市交易



35、**开放期**：本基金办理申购与赎回业务的开放期为本基金基金合同生效日起（包括该日）或每个封闭期结束之后第一个工作日起（包括该日）不少于1个工作日且不超过20个工作日的期间，具体期间由基金管理人公告说明。如在开放期内发生不可抗力或其他情形致使基金无法按时开放申购与赎回业务的，开放期时间中止计算。在不可抗力或其他情形影响因素消除之日下一个工作日起，继续计算该开放期时间

36、**工作日**：指上海证券交易所、深圳证券交易所等相关交易场所的正常交易日

37、**T日**：指销售机构在规定时间受理投资人申购、赎回或其他业务申请的开放日

38、**T+n日**：指自T日起第n个工作日(不包含T日)

39、**开放日**：指开放期内为投资人办理基金份额申购、赎回或其他业务的工作日

40、**开放时间**：指开放日基金接受申购、赎回或其他交易的时间段

41、**《业务规则》**：指《浦银安盛基金管理有限公司开放式基金业务规则》，是规范基金管理人所管理的开放式证券投资基金登记方面的业务规则，由基金管理人和投资人共同遵守

42、**申购**：指基金合同生效后的开放期内，投资人根据基金合同和招募说明书的规定申请购买基金份额的行为

43、**赎回**：指基金合同生效后的开放期内，基金份额持有人按基金合同和招募说明书规定的条件要求将基金份额兑换为现金的行为

44、**基金转换**：指基金份额持有人在开放期内按照基金合同和基金管理人届时有效公告规定的条件，申请将其持有基金管理人管理的、某一基金的基金份额转换为基金管理人管理的其他基金基金份额的行为

45、**转托管**：指基金份额持有人在本基金的不同销售机构之间实施的变更所持基金份额销售机构的操作

46、**定期定额投资计划**：指投资人通过有关销售机构提出申请，约定每期申购日、扣款金额及扣款方式，由销售机构于每期约定扣款日在投资人指定银行账户内自动完成扣款及受理基金申购申请的一种投资方式

47、巨额赎回：指本基金单个开放日，基金净赎回申请(赎回申请份额总数加上基金转换中转出申请份额总数后扣除申购申请份额总数及基金转换中转入申请份额总数后的余额)超过上一开放日基金总份额的 20%

48、元：指人民币元

49、基金份额分类：本基金根据申购费及销售服务费收取方式的不同，将基金份额分为不同的类别：A 类基金份额和 C 类基金份额。两类基金份额分设不同的基金代码，并分别公布基金份额净值

50、A 类基金份额：指在投资者申购基金时收取申购费，但不从本类别基金资产中计提销售服务费的基金份额

51、C 类基金份额：指在投资者申购基金份额时不收取申购费，而是从本类别基金资产中计提销售服务费的基金份额

52、基金收益：指基金投资所得红利、股息、债券利息、买卖证券价差、银行存款利息、已实现的其他合法收入及因运用基金财产带来的成本和费用的节约

53、基金资产总值：指基金拥有的各类有价证券、银行存款本息、基金应收申购款及其他资产的价值总和

54、基金资产净值：指基金资产总值减去基金负债后的价值

55、基金份额净值：指计算日基金资产净值除以计算日基金份额总数

56、基金资产估值：指计算评估基金资产和负债的价值，以确定基金资产净值和基金份额净值的过程

57、流动性受限资产：指由于法律法规、监管、合同或操作障碍等原因无法以合理价格予以变现的资产，包括但不限于到期日在 10 个交易日以上的逆回购与银行定期存款（含协议约定有条件提前支取的银行存款）、停牌股票、流通受限的新股及非公开发行股票、资产支持证券、因发行人债务违约无法进行转让或交易的债券等

58、摆动定价：指当本基金在开放期内遭遇大额申购赎回时，通过调整基金份额净值的方式，将基金调整投资组合的市场冲击成本分配给实际申购、赎回的投资者，从而减少对存量基金份额持有人利益的不利影响，确保投资者的合法权益不受损害并得到公平对待

59、指定媒介：指中国证监会指定的用以进行信息披露的全国性报刊（以下简称“指定报刊”）及指定互联网网站（以下简称“指定网站”，包括基金管理人网站、基金托管人网站、中国证监会基金电子披露网站）等媒介

60、销售服务费：指本基金用于持续销售和服务基金份额持有人的费用，该笔费用从基金财产中计提，属于基金的营运费用

61、不可抗力：指本合同当事人不能预见、不能避免且不能克服的客观事件

## 第三部分 基金管理人

### 一、基金管理人概况

名称：浦银安盛基金管理有限公司

住所：中国（上海）自由贸易试验区浦东大道 981 号 3 幢 316 室

办公地址：中国上海市淮海中路 381 号中环广场 38 楼

成立时间：2007 年 8 月 5 日

法定代表人：谢伟

批准设立机关及批准设立文号：中国证监会证监基金字[2007]207 号

注册资本：人民币 191,000 万元

股权结构：上海浦东发展银行股份有限公司持有 51%的股权；法国安盛投资管理有限公司持有 39%的股权；上海国盛集团资产管理有限公司持有 10%的股权。

电话：（021）23212888

传真：（021）23212800

客服电话：400-8828-999；（021）33079999

网址：www.py-axa.com

联系人：徐薇

### 二、主要人员情况

#### （一）董事会成员

谢伟先生，董事长，硕士研究生，高级经济师。曾任中国建设银行郑州分行金水支行副行长，河南省分行公司业务部总经理，许昌市分行党委书记、行长；上海浦东发展银行公司及投资银行总部发展管理部总经理，公司及投资银行总部副总经理兼投行业务部、发展管理部、大客户部总经理，上海浦东发展银行福州分行党委书记、行长，上海浦东发展银行资金总部总经理，上海浦东发展银行金融市场业务总监兼金融市场部总经理、资产管理部总经理。现任上海浦东发展银行党委委员、副行长、董事会秘书，兼任金融市场业务总监。自 2017 年 3 月起兼任本公司董事，自 2017 年 4 月起兼任本公司董事长。

Bruno Guilloton 先生，副董事长，法国国籍，毕业于国立巴黎工艺美术学院。于 1999 年加盟安盛投资管理（巴黎）公司，担任股票部门主管。2000 年至 2002 年，担任安盛投资管理（东京）公司首席执行官。2002 年，任职安盛

罗森堡公司和安盛投资管理公司的亚洲区域董事。2005年起，担任安盛投资管理公司内部审计全球主管。2009年起任安盛投资管理公司亚洲股东代表。现任安盛投资管理公司亚太区 CEO。自 2015 年 2 月起兼任安盛罗森堡投资管理公司亚太区董事。现另兼任 Foch Saint Cloud Versailles Sci 及 Fuji Oak Hills 公司董事。自 2009 年 3 月起兼任本公司副董事长。2016 年 12 月起兼任安盛投资管理（上海）有限公司董事长。

廖正旭先生，董事，斯坦福大学理学硕士和纽约科技大学理学硕士。1999 年加盟安盛罗森堡投资管理公司，先后担任亚太区 CIO 和 CEO,安盛罗森堡日本公司 CIO。2010 年任命为安盛-Kyobo 投资管理公司 CEO。2012 年起担任安盛投资管理公司亚洲业务发展主管。自 2012 年 3 月起兼任本公司董事。2013 年 12 月起兼任本公司旗下子公司——上海浦银安盛资产管理有限公司监事。2016 年 12 月起兼任安盛投资管理（上海）有限公司总经理（法定代表人）。

刘显峰先生，董事，硕士研究生，高级经济师。曾任中国工商银行北京市分行办公室副主任、副主任（主持工作）、主任兼党办主任，北京分行王府井支行党委书记、行长；上海浦东发展银行北京分行党委委员、纪委书记、副行长，上海浦东发展银行信用卡中心党委副书记（主持工作）、副总经理（主持工作），信用卡中心党委书记、总经理，总行零售业务总监兼零售业务管理部总经理、信用卡中心党委书记、总经理。现任上海浦东发展银行零售业务总监兼信用卡中心党委书记、总经理。自 2017 年 3 月起兼任本公司董事。

陈颖先生，董事，复旦大学公共管理硕士，律师、经济师。1994 年 7 月参加工作。1994 年 7 月至 2013 年 10 月期间，陈颖同志先后就职于上海市国有资产管理办公室历任科员、副主任科员、主任科员，上海久事公司法律顾问，上海盛融投资有限公司市场部副总经理，上海国盛（集团）有限公司资产管理部副总经理、执行总经理，上海国盛集团地产有限公司总裁助理。2013 年 10 月起就职于上海国盛集团资产有限公司，现任上海国盛集团资产有限公司党委书记、执行董事、总裁。2018 年 3 月起兼任本公司董事。

蔡涛先生，董事，上海财经大学会计学专业硕士研究生、经济师、注册会计师。1998 年 3 月参加工作进入浦发银行，历任浦发银行空港支行计划信贷科负责人，上海地区总部公司金融部副科长、科长、见习总经理，陆家嘴支行市

场部经理、行长助理，上海地区总部办公室主任助理，上海分行公司银行业务管理部总经理、资金财务部总经理，总行财务部总经理助理、总行资产负债管理部副总经理、总行资产管理部副总经理（主持工作），现任总行资产管理部总经理、总行金融市场业务工作党委委员。2019年9月起，兼任浦银安盛基金管理有限公司董事。

郁蓓华女士，董事，总经理，复旦大学工商管理硕士。自1994年7月起，在招商银行上海分行工作，历任银行职员、招商银行宝山支行副行长、招商银行上海分行会计部总经理、计财部总经理，招商银行上海分行行长助理、副行长，招商银行信用卡中心副总经理。自2012年7月起担任本公司总经理。自2013年3月起兼任本公司董事。2013年12月至2017年2月兼任本公司旗下子公司——上海浦银安盛资产管理有限公司总经理。2017年2月起兼任上海浦银安盛资产管理有限公司执行董事。

王家祥女士，独立董事。1980年至1985年担任上海侨办华建公司投资项目部项目经理，1985年至1989年担任上海外办国际交流服务有限公司综合部副经理，1989年至1991年担任上海国际信托投资有限公司建设部副经理，1991年至2000年担任正信银行有限公司（原正大财务有限公司）总裁助理，2000年至2002年担任上海实业药业有限公司总经理助理，2002年至2006年担任上海实业集团有限公司顾问。自2011年3月起担任本公司独立董事。

韩启蒙先生，独立董事。法国岗城大学法学博士。1995年4月加盟基德律师事务所担任律师。2001年起在基德律师事务所担任本地合伙人。2004年起担任基德律师事务所上海首席代表。2006年1月至2011年9月，担任基德律师事务所全球合伙人。2011年11月起至今，任上海启恒律师事务所合伙人。自2013年2月起兼任本公司独立董事。

霍佳震先生，独立董事，同济大学管理学博士。1987年进入同济大学工作，历任同济大学经济与管理学院讲师、副教授、教授，同济大学研究生院培养处处长、副院长、同济大学经济与管理学院院长，现任同济大学经济与管理学院教师、BOSCH讲席教授。自2014年4月起兼任本公司独立董事。

董叶顺先生，独立董事。中欧国际工商学院EMBA，上海机械学院机械工

程学士。现任火山石投资管理有限公司创始合伙人。董叶顺先生拥有 7 年投资行业经历，曾任 IDG 资本投资顾问（北京）有限公司合伙人及和谐成长基金投委会成员，上海联和投资有限公司副总经理，上海联创创业投资有限公司、宏力半导体制造有限公司、MSN（中国）有限公司、南通联亚药业有限公司等公司董事长。董叶顺先生有着汽车、电子产业近 20 多年的管理经验，曾任上海申雅密封件系统、中联汽车电子、联合汽车电子系统、延峰伟世通汽车内饰系统等有限公司总经理、党委书记职务。自 2014 年 4 月起兼任本公司独立董事。

## （二）监事会成员

檀静女士，监事长，澳大利亚悉尼大学人力资源管理和劳资关系硕士研究生，加拿大不列颠哥伦比亚大学国际工商管理硕士。2010 年 4 月至 2014 年 6 月就职于上海盛融投资有限公司，曾先后担任人力资源部副总经理，监事。2011 年 1 月起至今就职于上海国盛集团资产管理有限公司任行政人事部总经理。自 2015 年 3 月起兼任本公司监事长。

Simon Lopez 先生，澳大利亚/英国国籍。澳大利亚莫纳什大学法学学士、文学学士。2003 年 8 月加盟安盛投资管理公司（英国伦敦），历任固定收益产品专家、固定收益产品经理、基金会计师和组合控制、首席运营官。现任安盛投资管理有限公司亚太区首席运营官。自 2013 年 2 月起兼任本公司监事。

陈士俊先生，清华大学管理学博士。2001 年 7 月至 2003 年 6 月，任国泰君安证券有限公司研究所金融工程研究员。2003 年 7 月至 2007 年 9 月，任银河基金管理有限公司金融工程部研究员、研究部主管。2007 年 10 月至今，任浦银安盛基金管理有限公司指数与量化投资部总监，2010 年 12 月 10 日起兼任浦银安盛沪深 300 指数增强型证券投资基金基金经理，2012 年 5 月 14 日起兼任浦银安盛中证锐联基本面 400 指数证券投资基金基金经理，2017 年 4 月 27 日起兼任浦银安盛中证锐联沪港深基本面 100 指数证券投资基金（LOF）基金经理，2018 年 9 月 5 日起兼任浦银安盛量化多策略灵活配置混合型证券投资基金基金经理。2019 年 1 月 29 日起兼任浦银安盛中证高股息精选交易型开放式指数证券投资基金基金经理。自 2012 年 3 月起兼任本公司职工监事。

朱敏奕女士，本科学历。2000 年至 2007 年就职于上海东新投资管理有限公司资产管理部任客户主管。2007 年 4 月加盟浦银安盛基金管理有限公司担任

市场策划经理，现任本公司市场部总监。自 2013 年 3 月起，兼任本公司职工监事。

### （三）公司总经理及其他高级管理人员

郁蓓华女士，复旦大学工商管理硕士。自 1994 年 7 月起，在招商银行上海分行工作，历任银行职员、招商银行宝山支行副行长、招商银行上海分行会计部总经理、计财部总经理，招商银行上海分行行长助理、副行长，招商银行信用卡中心副总经理。自 2012 年 7 月 23 日起担任本公司总经理。自 2013 年 3 月起，兼任本公司董事。2013 年 12 月至 2017 年 2 月兼任本公司旗下子公司——上海浦银安盛资产管理有限公司总经理。2017 年 2 月起兼任上海浦银安盛资产管理有限公司执行董事。

喻庆先生，中国政法大学经济法专业硕士和法务会计专业研究生学历，中国人民大学应用金融学硕士研究生学历。历任申银万国证券有限公司国际业务总部高级经理；光大证券有限公司（上海）投资银行部副总经理；光大保德信基金管理有限公司副督察长、董事会秘书和监察稽核总监。2007 年 8 月起，担任本公司督察长。

李宏宇先生，西南财经大学经济学博士。1997 年起曾先后就职于中国银行、道勤集团和上海东新国际投资管理有限公司分别从事联行结算、产品开发以及基金研究和投资工作。2007 年 3 月起加盟本公司，历任公司产品开发部总监、市场营销部总监、首席市场营销官。自 2012 年 5 月 2 日起，担任本公司副总经理兼首席市场营销官。

汪献华先生，上海社会科学院政治经济学博士。曾任安徽经济管理干部学院经济管理系教师；大通证券资产管理部固定收益投资经理；兴业银行资金营运中心高级副理；上海浦东发展银行货币市场及固定收益部总经理；交银康联保险人寿有限公司投资部总经理；上海浦东发展银行金融市场部副总经理。2018 年 5 月 30 日起，担任本公司副总经理。2019 年 2 月起，兼任本公司固定收益投资部总监。

### （四）本基金基金经理

章潇枫先生，复旦大学数学与应用数学专业本科学历。加盟浦银安盛基金前，曾任职于湘财证券股份有限公司，历任金融工程研究员、报价回购岗以及



自营债券投资岗。2016年6月加盟浦银安盛基金公司，在固定收益投资部担任基金经理助理岗位。2017年5月起担任公司旗下浦银安盛盛鑫定期开放债券型证券投资基金、浦银安盛盛泰纯债债券型证券投资基金、浦银安盛盛达纯债债券型证券投资基金、浦银安盛稳健增利债券型证券投资基金（LOF）及浦银安盛幸福聚益18个月定期开放债券型证券投资基金基金经理。2017年6月至2018年7月担任公司旗下浦银安盛优化收益债券型基金及浦银安盛幸福回报定期开放债券型证券投资基金基金经理。2017年6月至2019年1月担任公司旗下浦银安盛盛勤纯债债券型证券投资基金基金经理。2017年6月起担任公司旗下浦银安盛盛元定期开放债券型发起式证券投资基金基金经理。2018年9月起担任公司旗下浦银安盛盛泽定期开放债券型发起式证券投资基金基金经理。2018年11月起担任公司旗下浦银安盛普益纯债债券型证券投资基金基金经理。2019年3月起担任公司旗下浦银安盛优化收益债券型证券投资基金和浦银安盛普瑞纯债债券型证券投资基金基金经理。

历任基金经理：薛铮，任职时间2016年7月22日至2017年6月8日。

#### （五）投资决策委员会成员

##### （1）权益投资决策委员会

郁蓓华女士，本公司总经理，董事，全资子公司上海浦银安盛资产管理有限公司执行董事。

李宏宇先生，本公司副总经理兼首席市场营销官。

汪献华先生，本公司副总经理兼固定收益投资部总监。

吴勇先生，本公司投资总监兼权益投资部总监，基金经理。

蒋建伟先生，本公司权益投资部副总监，基金经理。

陈士俊先生，本公司指数与量化投资部总监，基金经理，本公司职工监事。

蒋佳良先生，本公司研究部副总监，基金经理。

##### （2）固定收益投资决策委员会

郁蓓华女士，本公司总经理，董事，全资子公司上海浦银安盛资产管理有限公司执行董事。

李宏宇先生，本公司副总经理兼首席市场营销官。

汪献华先生，本公司副总经理兼固定收益投资部总监。

钟明女士，本公司固定收益投资部副总监，基金经理。

涂妍妍女士，本公司信用研究部副总监。

督察长、风险管理部负责人、其他基金经理及基金经理助理列席投资决策委员会会议。

（六）上述人员之间均不存在近亲属关系。

### 三、基金管理人的职责

（一）依法募集基金，办理或者委托经中国证监会认定的其他机构代为办理基金份额的申购、赎回和登记事宜；

（二）办理基金备案手续；

（三）对所管理的不同基金财产分别管理、分别记账，进行证券投资；

（四）计算并公告基金净值信息，确定基金份额申购、赎回价格；

（五）进行基金会计核算并编制基金财务会计报告；

（六）编制季度报告、中期报告和年度报告；

（七）按照《基金合同》的约定确定基金收益分配方案，及时向基金份额持有人分配收益；

（八）办理与基金财产管理业务活动有关的信息披露事项；

（九）召集基金份额持有人大会；

（十）保存基金财产管理业务活动的记录、账册、报表和其他相关资料；

（十一）以基金管理人名义，代表基金份额持有人利益行使诉讼权利或者实施其他法律行为；

（十二）中国证监会规定的其他职责。

### 四、基金管理人的承诺

（一）本基金管理人承诺严格遵守现行有效的相关法律、法规、规章、《基金合同》和中国证监会的有关规定，建立健全内部控制制度，采取有效措施，防止违反现行有效的有关法律、法规、规章、《基金合同》和中国证监会有关规定的行为发生。

（二）本基金管理人承诺严格遵守《证券法》、《基金法》及有关法律法规，建立健全的内部控制制度，采取有效措施，防止下列行为发生：

- 1、将基金管理人固有财产或者他人财产混同于基金财产从事证券投资；
- 2、不公平地对待基金管理人管理的不同基金财产；
- 3、利用基金财产为基金份额持有人以外的第三人谋取利益；
- 4、向基金份额持有人违规承诺收益或者承担损失；
- 5、法律法规或中国证监会禁止的其他行为。

（三）本基金管理人承诺加强员工管理和培训，强化职业操守，督促和约束员工遵守国家有关法律、法规及行业规范，诚实信用、勤勉尽责，不从事以下活动：

- 1、越权或违规经营；
- 2、违反《基金合同》或《托管协议》；
- 3、故意损害基金份额持有人或其他基金相关机构的合法利益；
- 4、在向中国证监会报送的资料中弄虚作假；
- 5、拒绝、干扰、阻挠或严重影响中国证监会依法监管；
- 6、玩忽职守、滥用职权；

7、违反现行有效的有关法律、法规、规章、《基金合同》和中国证监会的有关规定，泄漏在任职期间知悉的有关证券、基金的商业秘密，尚未依法公开的基金投资内容、基金投资计划等信息；

8、违反证券交易场所业务规则，利用对敲、倒仓等手段操纵市场价格，扰乱市场秩序；

- 9、贬损同行，以抬高自己；
- 10、以不正当手段谋求业务发展；
- 11、有悖社会公德，损害证券投资基金人员形象；
- 12、在公开信息披露和广告中故意含有虚假、误导、欺诈成分；
- 13、其他法律、行政法规以及中国证监会禁止的行为。

#### （四）基金经理承诺

1、依照有关法律、法规和《基金合同》的规定，本着谨慎的原则为基金份额持有人谋取最大利益；

2、不利用职务之便为自己及其代理人、受雇人或任何第三人谋取不当利益；

3、不违反现行有效的有关法律、法规、规章、《基金合同》和中国证监会的有关规定，泄漏在任职期间知悉的有关证券、基金的商业秘密、尚未依法公开的基金投资内容、基金投资计划等信息；

4、不从事损害基金财产和基金份额持有人利益的证券交易及其他活动。

## 五、基金管理人的内部控制制度

### （一）内部控制概述

内部控制是指基金管理人为防范和化解风险，保证经营运作符合基金管理人发展规划，在充分考虑内外部环境的基础上，通过建立组织机制、运用管理方法、实施操作程序与控制措施而形成的有机系统。

内部控制是由为保障业务正常运作、实现既定的经营目标、防范经营风险而设立的各种内部控制机制和一系列规范内部运作程序、描述控制措施和方法等制度构成的统一整体。

内部控制是由基金管理人的董事会、管理层和员工共同实施的合理保证。

基金管理人的内部控制要达到的总体目标是：

1、保证基金管理人的经营运作严格遵守国家有关法律法规和行业监管规则，自觉形成守法经营、规范运作的经营思想和经营理念；

2、防范和化解经营风险，提高经营管理效益，确保经营业务的稳健运行和受托资产的安全完整，实现基金管理人的持续、稳定、健康发展；

3、确保基金、基金管理人财务和其他信息真实、准确、完整、及时；

4、确保基金管理人成为一个决策科学、经营规范、管理高效、运作安全的持续、稳定、健康发展的基金管理公司。

### （二）内部控制的五个要素

内部控制的基本要素包括控制环境、风险评估、控制活动、信息沟通和内部监控。

#### 1、控制环境

控制环境是内部控制其他要素的基础，它决定了基金管理人的内部控制基调，并影响着基金管理人内部员工的内控意识。为此，基金管理人从两方面入手营造一个好的控制环境。首先，从“硬控制”来看，本基金管理人遵循健全的法人治理结构原则，设置了职责明确、相互制约的组织结构，各部门有明确

的岗位设置和授权分工，操作相互独立。其次，基金管理人更注重“软控制”，基金管理人的管理层牢固树立内部控制和风险管理优先的理念和实行科学高效的运行方式，培养全体员工的风险防范意识，营造一个浓厚的内控文化氛围，加强全体员工道德规范和自身素质建设，使风险意识贯穿到基金管理人的各个部门、各个岗位和各个环节。

## 2、风险评估

本基金管理人的风险评估和管理分三个层次进行：第一层次为公司各业务部门对各自部门潜在风险的自我管理和检查；第二层次为公司总经理领导的管理层、风险控制委员会、风险管理部的风险管理；第三层次为公司董事会层面对公司的风险管理，包括董事会、合规及审计委员会、督察长和内部审计。

## 3、控制活动

本基金管理人制定了各项规章制度，通过各种预防性的、检查性的和修正性的控制措施，把控制活动贯穿于基金管理人经营活动的始终，尤其是强调对于基金资产与基金管理人的资产、不同基金的资产和其他委托资产实行独立运作，分别核算；严格岗位分离，明确划分各岗位职责，明确授权控制；对重要业务部门和岗位进行了适当的物理隔离；制订应急应变措施，危机处理机制和程序。

## 4、信息沟通

本基金管理人建立清晰、有效的垂直报告制度和平行通报制度，以确保识别、收集和交流有关运营活动的关键指标，使员工了解各自的工作职责和基金管理人的各项规章制度，并建立与客户和第三方的合理交流机制。

## 5、内部监控

督察长、审计部、法律合规部负责监督检查基金和公司运作的合法合规情况、公司内部风险控制以及公司内部控制制度的执行情况，保证内部控制制度的落实。各部门必须切实协助经营管理层对日常业务管理活动和各类风险的总体控制，并协助解决所出现的相关问题。按照基金管理人内部控制体系的设置，实现一线业务岗位、各部门及其子部门根据职责与授权范围的自控与互控，确保实现内部监控活动的全方位、多层次的展开。

### （三）内部控制原则

1、健全性原则：内部控制应当包括基金管理人的各项业务、各个部门或机构和各级人员，并贯穿于到决策、执行、监督、反馈等各个环节；

2、有效性原则：通过科学的内部控制手段和方法，建立合理的内部控制程序，维护内部控制制度的有效执行；

3、独立性原则：各机构、部门和岗位职责应当保持相对独立，基金资产、自有资产、其他资产的运作应当分离；

4、相互制约原则：部门和岗位的设置应当权责分明、相互制衡；

5、成本效益原则：基金管理人运用科学化的经营管理方法降低运作成本，提高经济效益，以合理的控制成本达到最佳的内部控制效果。

#### （四）内部控制机制

内部控制机制是指基金管理人的组织结构及其相互之间的制约关系。内部控制机制是内部控制的重要组成，健全、合理的内部控制机制是基金管理人经营活动得以正常开展的重要保证。

从功能上划分，基金管理人的内部控制机制可分为“决策系统”、“执行系统”、“监督系统”三个方面。监督系统在各个内部控制层次上对决策系统和执行系统实施监督。

决策系统是指在基金管理人经营管理过程中拥有决策权力的有关机构及其之间的关系。执行系统是指具体负责将基金管理人决策系统的各项决议付诸实现的一些职能部门。

执行系统在总经理执行委员会的直接领导下，承担了公司日常经营管理、基金投资运作和内部管理工作。

监督系统对基金管理人的决策系统、执行系统进行全程、动态的监控，监督的对象覆盖基金管理人经营管理的全部内容。基金管理人的监督系统从监督内容划分，大致分为三个层次：

1、监事会——对董事、高管人员的行为及董事会的决策进行监督；

2、董事会专门委员会及督察长——根据董事会的授权对基金管理人的经营活动进行监督和评价；

3、审计部——根据总经理及督察长的安排，对基金管理人的经营活动及各职能部门进行内部监督和检查。

### （五）内部控制层次

1、员工自律和部门主管的监控。所有员工上岗前必须经过岗位培训，签署自律承诺书，保证遵守国家的法律法规以及基金管理人的各项管理制度；保证良好的职业操守；保证诚实信用、勤勉尽责等。基金管理人的各部门主管在权限范围之内，对其管理负责的业务进行检查、监督和控制，保证业务的开展符合国家法律、法规、监管规定、基金管理人的规章制度，并对部门的内部控制和风险管理负直接责任；

2、管理层的控制。管理层采取各种控制措施，管理和监督各个部门和各项业务进行，以确保基金管理人运作在有效的控制下。管理层对内部控制制度的有效执行承担责任；

3、董事会及其专门委员会的监控和指导。所有员工应自觉接受并配合董事会及其专门委员会对各项业务和工作行为的检查监督。合理的风险分析和管理建议应予采纳，基金管理人规定的风险控制措施必须坚决执行。董事会对内部控制负最终责任。

4、督察长、审计部负责对基金管理人内部控制和风险控制的充分性、合理性和有效性实施独立客观的检查和评价。

### （六）内部控制制度

内部控制制度是指规范公司内部控制的一系列规章制度和业务规则、流程，是公司内部控制的重要组成部分。公司为执行内部控制措施以实现内部控制目标，在法律法规和行业监管规章有关规定的基礎上，制定了一套公司内部控制制度。公司内部控制制度从其制定的目的和适用范围分为两个大的层次：

1、《公司章程》——《公司章程》是具有法律约束力的纲领性文件，是规范公司的组织与行为、公司与股东之间以及股东相互之间权利和义务关系的基础，是确定公司与其他相关利益主体之间关系基本规则以及保证这些规则得到具体执行的依据；

2、内部控制制度包括以下几个方面：

1) 内部控制大纲。内部控制大纲是对《公司章程》规定的内部控制原则的细化和展开，是各项基本管理制度的纲要和总揽。内部控制大纲应经董事会的审阅与批准。

2) 基本管理制度。基本管理制度主要根据相关法律法规，从规范公司管理和业务开展的角度出发，以业务为中心，就业务开展的目标、原则、过程、风险控制等方面作出规定，以指导各项业务的顺利开展。公司基本管理制度应经董事会的审阅与批准。；

3) 公司其他制度、部门规章和业务管理流程。公司其他制度、部门规章和业务管理流程主要在执行内部控制大纲和基本管理制度的基础上，以业务管理环节和部门管理为中心，对业务操作管理方法、具体流程及部门管理方法及岗位职责等作出明确和细化的规定，以规范部门内部和部门与部门之间、具体业务操作环节等工作的开展。公司其他制度、部门规章及业务管理流程应经公司管理层的审阅与批准。

#### （七）基金管理人关于内部控制的声明

本基金管理人确知建立、维持、完善、实施和有效执行风险管理和内部控制制度是本基金管理人董事会及管理层的责任，董事会承担最终责任。本基金管理人特别声明以上关于内部控制的披露真实、准确、完备，并承诺将根据市场环境的变化和业务的发展不断完善内部控制制度。



## 第四部分 基金托管人

### 一、基本情况

名称：兴业银行股份有限公司（以下简称“兴业银行”）

注册地址：福州市湖东路 154 号

办公地址：上海市银城路 167 号

法定代表人：高建平

成立时间：1988 年 8 月 22 日

注册资本：207.74 亿元人民币

存续期间：持续经营

基金托管资格批文及文号：中国证监会证监基金字[2005]74 号

托管部门联系人：刘洁

电话：021-52629999

传真：021-62159217

### 二、发展概况及财务状况

兴业银行成立于 1988 年 8 月，是经国务院、中国人民银行批准成立的首批股份制商业银行之一，总行设在福建省福州市，2007 年 2 月 5 日正式在上海证券交易所挂牌上市（股票代码：601166），注册资本 207.74 亿元。

开业二十多年来，兴业银行始终坚持“真诚服务，相伴成长”的经营理念，致力于为客户提供全面、优质、高效的金融服务。截至 2018 年 12 月 31 日，兴业银行资产总额达 6.71 万亿元，实现营业收入 1582.87 亿元，全年实现归属于母公司股东的净利润 606.20 亿元。

### 三、托管业务部的部门设置及员工情况

兴业银行股份有限公司总行设资产托管部，下设综合管理处、市场处、委托资产管理处、产品管理处、稽核监察处、运行管理处、养老金管理中心等处室，共有员工 100 余人，业务岗位人员均具有基金从业资格。

### 四、基金托管业务经营情况

兴业银行股份有限公司于 2005 年 4 月 26 日取得基金托管资格。基金托管业务批准文号：证监基金字[2005]74 号。截至 2018 年 12 月 31 日，兴业银行共托管证券投资基金 248 只，托管基金的基金资产净值合计 8964.38 亿元，基

金份额合计 8923.86 亿份。

## 五、基金托管人的内部控制制度

### 1、内部控制目标

严格遵守国家有关托管业务的法律法规、行业监管规章和行内有关管理规定，守法经营、规范运作、严格监察，确保业务的稳健运行，保证基金资产的安全完整，确保有关信息的真实、准确、完整、及时，保护基金份额持有人的合法权益。

### 2、内部控制组织结构

兴业银行基金托管业务内部风险控制组织结构由兴业银行审计部、资产托管部内设稽核监察处及资产托管部各业务处室共同组成。总行审计部对托管业务风险控制工作进行指导和监督；资产托管部内设独立、专职的稽核监察处，配备了专职内控监督人员负责托管业务的内控监督工作，具有独立行使监督稽核工作职权和能力。各业务处室在各自职责范围内实施具体的风险控制措施。

### 3、内部风险控制原则

(1) 全面性原则：风险控制必须覆盖基金托管部的所有处室和岗位，渗透各项业务过程和业务环节；风险控制责任应落实到每一业务部门和业务岗位，每位员工对自己岗位职责范围内的风险负责。

(2) 独立性原则：资产托管部设立独立的稽核监察处，该处室保持高度的独立性和权威性，负责对托管业务风险控制工作进行指导和监督。

(3) 相互制约原则：各处室在内部组织结构的设计上要形成一种相互制约的机制，建立不同岗位之间的制衡体系。

(4) 定性和定量相结合原则：建立完备的风险管理指标体系，使风险管理更具客观性和操作性。

(5) 防火墙原则：托管部自身财务与基金财务严格分开；托管业务日常操作部门与行政、研发和营销等部门严格分离。

(6) 有效性原则：内部控制体系同所处的环境相适应，以合理的成本实现内控目标，内部制度的制订应当具有前瞻性，并应当根据国家政策、法律及经营管理的需要，适时进行相应修改和完善；内部控制应当具有高度的权威性，任何人不得拥有不受内部控制约束的权力，内部控制存在的问题应当能够得到

及时反馈和纠正。

(7) 审慎性原则：内控与风险管理必须以防范风险，审慎经营，保证托管资产的安全与完整为出发点；托管业务经营管理必须按照“内控优先”的原则，在新设机构或新增业务时，做到先期完成相关制度建设。

(8) 责任追究原则：各业务环节都应有明确的责任人，并按规定对违反制度的直接责任人以及对负有领导责任的主管领导进行问责。

## 六、内部控制制度及措施

1、制度建设：建立了明确的岗位职责、科学的业务流程、详细的操作手册、严格的人员行为规范等一系列规章制度。

2、建立健全的组织管理结构：前后台分离，不同部门、岗位相互牵制。

3、风险识别与评估：稽核监察处指导业务处室进行风险识别、评估，制定并实施风险控制措施。

4、相对独立的业务操作空间：业务操作区相对独立，实施门禁管理和音像监控。

5、人员管理：进行定期的业务与职业道德培训，使员工树立风险防范与控制理念，并签订承诺书。

6、应急预案：制定完备的《应急预案》，并组织员工定期演练；建立异地灾备中心，保证业务不中断。

## 七、基金托管人对基金管理人运作基金进行监督的方法和程序

基金托管人负有对基金管理人的投资运作行使监督权的职责。根据《基金法》、《运作办法》、基金合同及其他有关规定，托管人对基金的投资对象和范围、投资组合比例、投资限制、费用的计提和支付方式、基金会计核算、基金资产估值和基金净值的计算、收益分配、申购赎回以及其他有关基金投资和运作的各项，对基金管理人进行业务监督、核查。

基金托管人发现基金管理人违反《基金法》、《运作办法》、基金合同和有关法律法规规定的行为，应及时以书面形式通知基金管理人限期纠正，基金管理人收到通知后应及时核对并以书面形式对基金托管人发出回函。在限期内，基金托管人有权随时对通知事项进行复查，督促基金管理人改正。基金管理人对基金托管人通知的违规事项未能在限期内纠正的，基金托管人应报告中国证

监会。基金托管人发现基金管理人有关重大违规行为，立即报告中国证监会，同时，通知基金管理人限期纠正，并将纠正结果报告中国证监会。

基金托管人发现基金管理人的指令违反法律、行政法规和其他有关规定，或者违反基金合同约定的，应当拒绝执行，立即通知基金管理人，并及时向中国证监会报告。

基金托管人发现基金管理人依据交易程序已经生效的投资指令违反法律、行政法规和其他有关规定，或者违反基金合同约定的，应当立即通知基金管理人，并及时向中国证监会报告。

## 第五部分 相关服务机构

### 一、基金份额发售机构

#### （一）直销机构

浦银安盛基金管理有限公司上海直销中心

住所：中国（上海）自由贸易试验区浦东大道 981 号 3 幢 316 室

办公地址：中国上海市淮海中路 381 号中环广场 38 楼

电话：（021）23212899

传真：（021）23212890

客服电话：400-8828-999；（021）33079999

联系人：徐薇

网址：[www.py-axa.com](http://www.py-axa.com)

#### （二）代销机构

基金管理人可根据《基金法》、《运作办法》、《销售办法》和《基金合同》等的规定，选择其他符合要求的机构代理销售本基金，并及时履行信息披露义务。

### 二、登记机构

名称：中国证券登记结算有限责任公司

住所：北京市西城区太平桥大街 17 号

办公地址：北京市西城区太平桥大街 17 号

法定代表人：周明

联系人：赵亦清

电话：（010）50938782

传真：（010）50938991

### 三、出具法律意见书的律师事务所和经办律师

名称：国浩律师（上海）事务所

办公地址：上海市静安区北京西路 968 号嘉地中心 23-25 层

负责人：李强

电话：021-52341668

传真：021-52341670

联系人：孙芳尘

经办律师：宣伟华、孙芳尘

#### 四、审计基金财产的会计师事务所和经办注册会计师

名称：普华永道中天会计师事务所（特殊普通合伙）

住所：中国（上海）自由贸易试验区陆家嘴环路 1318 号星展银行大厦 507 单元 01 室

办公地址：上海市湖滨路 202 号普华永道中心 11 楼

执行事务合伙人：李丹

电话：（021）23238888

传真：（021）23238800

联系人：张振波

经办注册会计师：张振波、罗佳

#### 五、其他服务机构及委托办理业务的有关情况

公司信息技术系统由信息技术系统基础设施系统以及有关业务应用系统构成。信息技术系统基础设施系统包括机房工程系统、网络集成系统，这些系统在公司筹建之初由专业的系统集成公司负责建成，之后日常的维护管理由公司负责，但与第三方服务公司签订有技术服务合同，由其提供定期的巡检及特殊情况下的技术支持。公司业务应用系统主要包括开放式基金登记过户子系统、直销系统、资金清算系统、投资交易系统、估值核算系统、网上交易系统、呼叫中心系统、外服系统、营销数据中心系统等。这些系统也主要是在公司筹建之初采购专业系统提供商的产品建设而成，建成之后在业务运作过程中根据公司业务的需要进行了相关的系统功能升级，升级由系统提供商负责完成，升级后的系统也均是系统提供商对外提供的通用系统。业务应用系统日常的维护管理由公司负责，但与系统提供商签订有技术服务合同，由其提供定期的巡检及特殊情况下的技术支持。除上述情况外，公司未委托服务机构代为办理重要的、特定的信息技术系统开发、维护事项。

另外，本公司可以根据自身发展战略的需要，委托资质良好的基金服务机构代为办理基金份额登记、估值核算等业务。

## 第六部分 基金的历史沿革

浦银安盛盛元定期开放债券型发起式证券投资基金由浦银安盛盛元纯债债券型证券投资基金变更而来。

浦银安盛盛元纯债债券型证券投资基金经中国证监会 2016 年 6 月 2 日证监许可〔2016〕1206 号文准予注册，基金管理人为浦银安盛基金管理有限公司，基金托管人为兴业银行股份有限公司。经中国证监会书面确认，《浦银安盛盛元纯债债券型证券投资基金基金合同》于 2016 年 7 月 22 日生效。

本基金经中国证监会 2018 年 11 月 9 日证监许可〔2018〕1819 号文准予变更注册。浦银安盛盛元纯债债券型证券投资基金以通讯方式召开基金份额持有人大会，并于 2018 年 12 月 17 日表决通过了《关于浦银安盛盛元纯债债券型证券投资基金变更有关事项的议案》，内容包括浦银安盛盛元纯债债券型证券投资基金变更名称、修改基金运作模式和修改基金合同等事项。基金份额持有人大会决议自通过之日起生效。自 2018 年 12 月 24 日（包括该日）起，《浦银安盛盛元纯债债券型证券投资基金基金合同》失效，《浦银安盛盛元定期开放债券型发起式证券投资基金基金合同》正式生效，浦银安盛盛元纯债债券型证券投资基金正式变更为浦银安盛盛元定期开放债券型发起式证券投资基金。

## 第七部分 基金的存续

《基金合同》生效之日起或发起资金申购本基金份额确认之日起（以较晚者为准）满三年后的对应日，若基金资产规模低于 2 亿元，《基金合同》自动终止并按其约定程序进行清算，无需召开基金份额持有人大会审议，且不得通过召开基金份额持有人大会的方式延续《基金合同》期限。如届时有效的法律法规或中国证监会规定发生变化，上述终止规定被取消、更改或补充的，则本基金按照届时有效的法律法规或中国证监会规定执行。

《基金合同》生效之日起或发起资金申购本基金份额确认之日起（以较晚者为准）三年后继续存续的，基金存续期内，连续 20 个工作日出现基金份额持有人数量不满 200 人或者基金资产净值低于人民币 5000 万元情形的，基金管理人应当在定期报告中予以披露；连续 60 个工作日出现前述情形的，基金管理人应当向中国证监会报告并提出解决方案，如转换运作方式、与其他基金合并或者终止基金合同等，并召开基金份额持有人大会进行表决。

法律法规或监管部门另有规定时，从其规定。

本基金已于 2018 年 12 月 24 日开放了申购和赎回业务。



## 第八部分 基金份额的申购与赎回

### 一、申购和赎回场所

申购与赎回场所包括基金管理人和基金管理人委托的代销机构（具体名单见本基金招募说明书和其他相关公告）。基金管理人可根据情况变更或增减代销机构。若基金管理人或其指定的代销机构开通电话、传真或网上等交易方式，投资人可以通过上述方式进行申购与赎回，具体办法由基金管理人或销售机构另行公告。

具体申购、赎回场所参见基金管理人网站。

### 二、申购和赎回的开放日及时间

#### 1、开放日及开放时间

本基金办理基金份额的申购、赎回等业务的开放日为开放期内的每个工作日，具体办理时间为上海证券交易所、深圳证券交易所的正常交易日的交易时间，但基金管理人根据法律法规、中国证监会的要求或基金合同的规定公告暂停申购、赎回时除外。

基金合同生效后，若出现新的证券交易市场、证券交易所交易时间变更或其他特殊情况，基金管理人将视情况对前述开放日及开放时间进行相应的调整，但应在实施日前依照《信息披露办法》的有关规定在指定媒介上公告。

#### 2、申购、赎回开始日及业务办理时间

除法律法规或基金合同另有约定外，本基金自基金合同生效日起（包括该日）或每个封闭期结束之后第一个工作日起（包括该日）进入开放期，期间可以办理申购与赎回业务。本基金每个开放期不少于1个工作日并且最长不超过20个工作日，开放期的具体时间以基金管理人届时公告为准。

本基金以3个月为一个封闭期，每个封闭期为自每一开放期结束之日次日起（包括该日）3个月的期间。本基金的第一个封闭期为自首个开放期结束之日次日起（包括该日）3个月的期间，以此类推。本基金在封闭期内不办理申购与赎回业务，也不上市交易。

如在开放期内发生不可抗力或其他情形致使基金无法按时开放申购与赎回业务的，开放期时间中止计算，在不可抗力或其他情形影响因素消除之日下一个工作日起，继续计算该开放期时间，直至满足基金合同关于开放期的时间要

求。

基金管理人应在每个开放期前依照《信息披露办法》的有关规定在指定媒介上公告开放期的开始与结束时间。

基金管理人不得在基金合同约定之外的日期或者时间办理基金份额的申购或者赎回或者转换。投资人在基金合同约定之外的日期和时间提出申购、赎回或转换申请且登记机构确认接受的，其基金份额申购、赎回价格为下一开放日基金份额申购、赎回的价格。但投资人在开放期最后一个开放日具体办理截止时间之后提出申购、赎回或转换申请的，视为无效申请。

### 三、申购与赎回的原则

1、“未知价”原则，即申购、赎回价格以申请当日收市后计算的该类基金份额净值为基准进行计算；

2、“金额申购、份额赎回”原则，即申购以金额申请，赎回以份额申请；

3、当日的申购与赎回申请可以在基金管理人规定的时间以内撤销；

4、赎回遵循“先进先出”原则，即按照投资人申购的先后次序进行顺序赎回；

5、基金管理人有权决定基金份额持有人持有本基金的最高限额和本基金的总规模限额，但应最迟在新的限额实施前依照《信息披露办法》的有关规定在指定媒介上公告；

6、办理申购、赎回业务时，应当遵循基金份额持有人利益优先原则。

基金管理人可在法律法规允许的情况下，对上述原则进行调整。基金管理人必须在新规则开始实施前依照《信息披露办法》的有关规定在指定媒介上公告。

### 四、申购与赎回的程序

#### 1、申购和赎回的申请方式

投资人必须根据销售机构规定的程序，在开放日的具体业务办理时间内提出申购或赎回的申请。

#### 2、申购和赎回的款项支付

投资人申购基金份额时，必须在规定时间内全额交付申购款项，投资人交付款项，申购成立，本基金登记机构确认基金份额时，申购生效。若申购资金

在规定时间内未全额到账则申购不成立，申购款项将退回投资人账户，基金管理人、基金托管人和销售机构等不承担由此产生的利息等任何损失。

投资人递交赎回申请，赎回成立，本基金登记机构确认赎回时，赎回生效。投资人赎回申请生效后，基金管理人将在 T+7 日(包括该日)内支付赎回款项。在发生巨额赎回或基金合同约定的其他暂停赎回或延缓支付赎回款项的情形时，款项的支付办法参照基金合同有关条款处理。

遇证券交易所或交易市场数据传输延迟、通讯系统故障、银行数据交换系统故障或其它非基金管理人及基金托管人所能控制的因素影响业务处理流程时，赎回款项顺延至下一个工作日划出。

### 3、申购和赎回申请的确认

基金管理人应以交易时间结束前受理有效申购和赎回申请的当天作为申购或赎回申请日(T 日)，在正常情况下，本基金登记机构在 T+1 日内对该交易的有效性进行确认。T 日提交的有效申请，投资人可在 T+2 日后(包括该日)到销售网点柜台或以销售机构规定的其他方式查询申请的确认情况。若申购不成功，则申购款项退还给投资人。

基金销售机构对申购、赎回申请的受理并不代表该申请一定成功，而仅代表销售机构确实接收到申请。申购、赎回的确认以基金登记机构或基金管理人的确认结果为准。对于申购申请及申购份额的确认情况，投资人应及时查询并妥善行使合法权利。因投资人怠于履行该项查询等各项义务，致使其相关权益受损的，基金管理人、基金托管人、销售机构不承担由此造成的损失或不利后果。

基金管理人可以在法律法规和基金合同允许的范围内，对上述业务办理时间进行调整，并在调整实施前依照《信息披露办法》的有关规定在指定媒介上公告。

## 五、申购和赎回的数量限制

1、投资者申购时，每笔最低申购金额为 10 元，最低追加申购金额为 10 元或详见各代销机构网点公告。

2、直销机构（柜台方式）每笔最低申购金额为 10,000 元人民币，最低追加申购金额为 1,000 元。

3、通过基金管理人网上交易系统办理基金申购业务时，每笔最低申购金额为 10 元，最低追加申购金额为 10 元。

4、当接受申购申请对存量基金份额持有人利益构成潜在重大不利影响时，基金管理人应当采取设定单一投资者申购金额上限或基金单日净申购比例上限、拒绝大额申购、暂停基金申购等措施，切实保护存量基金份额持有人的合法权益，具体规定请参见招募说明书或相关公告。

5、基金管理人可在法律法规允许的情况下，调整上述规定申购金额和赎回份额的数量限制、投资人每个基金交易账户的最低基金份额余额、单个投资人累计持有的基金份额上限等。基金管理人必须在调整实施前依照《信息披露办法》的有关规定在指定媒介上公告。

## 六、申购费用和赎回费用

### 1、申购费用

投资人申购 A 类基金份额在申购时支付申购费用，申购 C 类基金份额不支付申购费用，而是从该类别基金资产中计提销售服务费。投资人可以多次申购本基金，申购费用按每笔申购申请单独计算。

本基金 A 类和 C 类基金份额的申购费率如下：

申购金额 (M)	A类基金份额申购费率	C类基金份额申购费率
M < 100万元	0.8%	0
100万元 ≤ M < 300万元	0.4%	
300万元 ≤ M < 500万元	0.1%	
M ≥ 500万元	每笔交易500元	

注：M 为申购金额

本基金 A 类基金份额的申购费用由申购 A 类基金份额的投资人承担，不列入基金财产，主要用于本基金的市场推广、销售、注册登记等各项费用。

### 2、赎回费用

基金份额的赎回费率随持有时间的增加而递减。

基金份额的赎回费率如下：

持有期间	A/C 类赎回费率
在同一开放期内申购后又赎回的且持有期限少于 7 日	1.50%

在同一开放期内申购后又赎回的 且持有期限大于等于 7 日	0.10%
在非同一开放期申购后赎回	0

基金份额的赎回费用由赎回基金份额的基金份额持有人承担，在基金份额持有人赎回基金份额时收取，扣除用于市场推广、注册登记费和其他手续费后的余额归基金财产，赎回费归入基金财产的比例不得低于赎回费总额的 25%，其中，本基金对持续持有期少于 7 日的投资者收取的赎回费将全额计入基金财产。

3、本基金的申购费率、赎回费率最高不得超过法律法规规定的限额。

4、基金管理人可以在《基金合同》约定的范围内调整费率或收费方式，并最迟应于新的费率或收费方式实施日前依照《信息披露办法》的有关规定在指定媒介上公告。

5、当发生大额申购或赎回情形时，基金管理人可以采用摆动定价机制，以确保基金估值的公平性，具体处理原则与操作规范遵循相关法律法规以及监管部门、自律规则的规定。

6、基金管理人可以在不违背法律法规规定及基金合同约定的情形下根据市场情况制定基金促销计划，例如针对特定地域范围、特定行业、特定职业的投资者以及以特定交易方式（如网上交易、电话交易等）等进行基金交易的投资者定期或不定期地开展基金促销活动。在基金促销活动期间，按相关监管部门要求履行必要手续后，基金管理人可以适当调低基金申购费率、基金赎回费率。

## 七、申购份额与赎回金额的计算

### （一）本基金申购份额的计算

#### 1、A 类基金份额

申购本基金 A 类份额的申购费用采用前端收费模式（即申购基金时缴纳申购费），投资人的申购金额包括申购费用和净申购金额。A 类申购份额的计算方式如下：

当 A 类基金份额的申购费用适用比例费率时：

净申购金额=申购金额/（1+申购费率）；

申购费用=申购金额-净申购金额；

申购份额=净申购金额/申购当日（T日）A类基金份额净值。

当A类基金份额的申购费用为固定金额时：

申购费用=固定金额

净申购金额=申购金额-申购费用

申购份数=净申购金额/申购当日（T日）A类基金份额净值

## 2、C类基金份额

如果投资人选择申购C类基金份额，则申购份数的计算方法如下：

申购份额=申购金额/申购当日（T日）C类基金份额净值

3、上述申购费用以四舍五入的方法保留小数点后两位，由此误差产生的收益或损失由基金财产承担。

4、上述申购份额的计算保留到小数点后两位，小数点两位以后的部分四舍五入，由此误差产生的收益或损失由基金财产承担；场内申购份额计算结果保留到整数位，不足一份基金份额部分的申购资金零头返回投资人。

例：某投资人投资5万元申购本基金A类基金份额，对应费率为0.8%，假设申购当日本基金A类基金份额净值为1.05元，则可得到的申购份额为：

净申购金额=50,000/（1+0.8%）=49,603.17元

申购费用=50,000-49,603.17=396.83元

申购份额=49,603.17/1.05=47,241.11份

即：如果投资人申购本基金A类基金份额，则该投资人可获得申购份额为47,241.11份。

例：某投资人投资5万元申购本基金C类基金份额，假设申购当日本基金C类基金份额净值为1.05元，则可得到的申购份额为：

申购费用=0元

申购份额=50,000/1.05=47,619.05份

即：如果投资人申购本基金C类基金份额，则该投资人可获得申购份额为47,619.05份。

## （二）赎回金额的计算

本基金采用“份额赎回”方式，赎回价格以T日的基金份额净值为基准进

行计算。

基金份额持有人在赎回基金份额时缴纳赎回费，赎回金额为赎回总额扣减赎回费用，赎回金额的计算方式如下：

$$\text{赎回总额} = \text{赎回份额} \times \text{T 日该类基金份额净值}$$

$$\text{赎回费用} = \text{赎回总额} \times \text{该类基金份额赎回费率}$$

$$\text{赎回金额} = \text{赎回总额} - \text{赎回费用}$$

#### (1) A 类基金份额

例：某投资人赎回 1 万份本基金的 A 类基金份额，在同一开放期内持有时间为 10 天，对应的赎回费率为 0.10%，假设赎回当日基金份额净值是 1.12 元，则其可得到的赎回金额为：

$$\text{赎回总额} = 10,000 \times 1.12 = 11,200 \text{ 元}$$

$$\text{赎回费用} = 11,200 \times 0.10\% = 11.20 \text{ 元}$$

$$\text{赎回金额} = 11,200 - 11.20 = 11,188.80 \text{ 元}$$

即：投资人赎回本基金 1 万份的 A 类基金份额，则其可得到的赎回金额为 11,188.80 元。

#### (2) C 类基金份额

例：某投资人赎回 1 万份本基金的 C 类基金份额，在同一开放期内持有时间为 10 天，对应的赎回费率为 0.10%，假设赎回当日基金份额净值是 1.12 元，则其可得到的赎回金额为：

$$\text{赎回总额} = 10,000 \times 1.12 = 11,200 \text{ 元}$$

$$\text{赎回费用} = 11,200 \times 0.10\% = 11.20 \text{ 元}$$

$$\text{赎回金额} = 11,200 - 11.20 = 11,188.80 \text{ 元}$$

即：投资人赎回 1 万份本基金的 C 类基金份额，则其可得到的赎回金额为 11,188.80 元。

#### (三) 本基金基金份额净值的计算

本基金的基金份额净值计算公式如下：

$$\text{T 日 A 类基金份额净值} = \text{T 日闭市后 A 类基金份额的基金资产净值} / \text{T 日 A 类基金份额的余额数量}$$

$$\text{T 日 C 类基金份额净值} = \text{T 日闭市后 C 类基金份额的基金资产净值} / \text{T 日 C}$$

## 类基金份额的余额数量

T日的基金份额净值在当天收市后计算，并在T+1日内公告。遇特殊情况，经中国证监会同意，可以适当延迟计算或公告。

本基金各类别份额净值的计算，均保留到小数点后4位，小数点后第5位四舍五入，由此产生的收益或损失由基金财产承担。

在基金封闭期内，基金管理人应当至少每周公告一次基金资产净值、基金份额净值。在基金开放期每个开放日的次日，基金管理人应通过其网站、基金份额销售机构以及其他媒介，披露开放日的基金份额净值和基金份额累计净值。

### （四）申购份额、余额的处理方式

申购的有效份额为按实际确认的申购金额在扣除相应的费用后，以申请当日的基金份额净值为基准计算，采用四舍五入的方法保留到小数点后两位，由此产生的收益或损失由基金财产承担。

### （五）赎回金额的处理方式

赎回金额为按实际确认的有效赎回份额乘以申请当日基金份额净值并扣除相应的费用，计算结果保留到小数点后两位，小数点后两位以后的部分四舍五入，由此产生的收益或损失由基金财产承担。

## 八、申购和赎回的注册登记

（一）投资人申购基金成功后，基金注册登记人在T+1日为投资人增加权益并办理注册登记手续，投资人自T+2日起有权赎回该部分基金份额。

（二）投资人赎回基金成功后，基金注册登记人在T+1日为投资人扣除权益并办理相应的注册登记手续。

（三）基金管理人可在法律法规允许的范围内，对上述注册登记办理时间进行调整，并最迟于开始实施2日前在中国证监会指定媒介和基金管理人网站上予以公告。

## 九、拒绝或暂停申购的情形

在基金合同约定的封闭期内，基金管理人不接受投资人的申购申请。

在开放期内发生下列情况时，基金管理人可拒绝或暂停接受投资人的申购申请：



- 1、因不可抗力导致基金无法正常运作。
- 2、发生基金合同规定的暂停基金资产估值情况时，基金管理人可暂停接受投资人的申购申请。
- 3、证券交易所交易时间非正常停市，导致基金管理人无法计算当日基金资产净值。
- 4、接受某笔或某些申购申请可能会影响或损害现有基金份额持有人利益时。
- 5、基金资产规模过大，使基金管理人无法找到合适的投资品种，或其他可能对基金业绩产生负面影响，或基金管理人认定的其他损害现有基金份额持有人利益的情形。
- 6、基金管理人、基金托管人、基金销售机构或登记机构因技术故障或异常情况导致基金销售系统、基金注册登记系统或基金会计系统无法正常运行。
- 7、个人投资者申购。
- 8、当前一估值日基金资产净值 50%以上的资产出现无可参考的活跃市场价格且采用估值技术仍导致公允价值存在重大不确定性时，经与基金托管人协商确认后，基金管理人应当采取暂停接受基金申购申请的措施。
- 9、法律法规规定或中国证监会认定的其他情形。

发生上述第 1、2、3、5、6、8、9 项之一且基金管理人决定暂停申购情形时，基金管理人应当根据有关规定在指定媒介上刊登暂停申购公告。如果投资人的申购申请被拒绝，被拒绝的申购款项将退还给投资人。在暂停申购的情况消除时，基金管理人应及时恢复申购业务的办理，且开放期间按暂停申购的期间相应延长。

#### 十、暂停赎回或延缓支付赎回款项的情形

在基金合同约定的封闭期内，基金管理人不接受投资人的赎回申请。

在开放期内发生下列情形时，基金管理人可暂停接受投资人的赎回申请或延缓支付赎回款项：

- 1、因不可抗力导致基金管理人不能支付赎回款项。
- 2、发生基金合同规定的暂停基金资产估值情况时，基金管理人可暂停接收投资人的赎回申请或延缓支付赎回款项。

3、证券交易所交易时间非正常停市，导致基金管理人无法计算当日基金资产净值。

4、发生继续接受赎回申请将损害现有基金份额持有人利益的情形时。

5、当前一估值日基金资产净值 50%以上的资产出现无可参考的活跃市场价格且采用估值技术仍导致公允价值存在重大不确定性时，经与基金托管人协商确认后，基金管理人应当采取延缓支付赎回款项或暂停接受基金赎回申请的措施。

6、法律法规规定或中国证监会认定的其他情形。

发生上述情形之一且基金管理人决定暂停赎回或延缓支付赎回款项时，基金管理人应按规定报中国证监会备案，已确认的赎回申请，基金管理人应足额支付；如暂时不能足额支付，应按单个账户申请量占申请总量的比例给赎回申请人确认赎回，未受理部分可延期确认赎回申请，并以后续开放日的基金份额净值为依据计算赎回金额。基金份额持有人在申请赎回时可事先选择将当日可能未获受理部分予以撤销。在暂停赎回的情况消除时，基金管理人应及时恢复赎回业务的办理并公告。

## 十一、巨额赎回的情形及处理方式

### 1、巨额赎回的认定

若本基金开放期的单个开放日内的基金份额净赎回申请(赎回申请份额总数加上基金转换中转出申请份额总数后扣除申购申请份额总数及基金转换中转入申请份额总数后的余额)超过前一开放日的基金总份额的 20%，即认为是发生了巨额赎回。

### 2、巨额赎回的处理方式

当基金出现巨额赎回时，基金管理人可以根据基金当时的资产组合状况决定全额赎回或部分延期赎回。

(1) 全额赎回：当基金管理人认为有能力支付投资人的全部赎回申请时，按正常赎回程序执行。

(2) 延缓支付赎回款项：当基金管理人认为支付投资人的赎回申请有困难或认为因支付投资人的赎回申请而进行的财产变现可能会对基金资产净值造成较大波动时，基金管理人当日按比例办理的赎回份额不得低于基金总份额的

20%，其余赎回申请可以延缓支付赎回款项，但最长不得超过 20 个工作日。

若基金发生巨额赎回，在单个基金份额持有人超过基金总份额 20%以上的赎回申请的情形下，基金管理人可以延期办理赎回申请。对于该单个基金份额持有人不超过前述比例的赎回申请，与其他基金份额持有人的赎回申请一并办理。当基金管理人认为有能力支付时，按正常赎回程序执行。当基金管理人认为支付投资人的赎回申请有困难或认为因支付投资人的赎回申请而进行的财产变现可能会对基金资产净值造成较大波动时，按单个账户赎回申请量占合并办理的赎回申请总量的比例，确定当日受理的赎回份额。

对于未能赎回部分，投资人在提交赎回申请时可以选择延期赎回或取消赎回。1) 选择延期赎回的，将自动转入下一个开放日继续赎回，直到全部赎回为止；如延期办理期限超过开放期的，开放期相应延长，延长的开放期内不办理申购，亦不接受新的赎回申请。2) 选择取消赎回的，当日未获受理的部分赎回申请将被撤销。延期的赎回申请与下一开放日赎回申请一并处理，无优先权并以下一开放日的基金份额净值为基础计算赎回金额，以此类推，直到全部赎回为止。如投资人在提交赎回申请时未作明确选择，投资人未能赎回部分作自动延期赎回处理。

### 3、巨额赎回的公告

当发生上述延期赎回并延缓支付赎回款项时，基金管理人应当通过邮寄、传真或者招募说明书规定的其他方式在 3 个交易日内通知基金份额持有人，说明有关处理方法，并在 2 日内在指定媒介上刊登公告。

## 十二、暂停申购或赎回的公告和重新开放申购或赎回的公告

1、在开放期内发生上述暂停申购或赎回情况的，基金管理人应在规定期限内指定媒介上刊登暂停公告。

2、如发生暂停的时间为 1 日，基金管理人应于重新开放日，在指定媒介上刊登基金重新开放申购或赎回公告，并公布最近 1 个开放日的各类别基金的基金份额净值。

3、如发生暂停的时间超过 1 日，基金管理人可以根据暂停申购或赎回的时间，依照《信息披露办法》的有关规定，最迟于重新开放日在指定媒介上刊登重新开放申购或赎回的公告，并公布最近一个开放日各类别基金的基金份额净

值；也可以根据实际情况在暂停公告中明确重新开放申购或赎回的时间，届时不再另行发布重新开放的公告。

### 十三、基金转换

基金管理人可以根据相关法律法规以及基金合同的规定决定开办本基金与基金管理人管理的其他基金之间的转换业务，基金转换可以收取一定的转换费，相关规则由基金管理人届时根据相关法律法规及基金合同的规定制定并公告，并提前告知基金托管人与相关机构。

### 十四、基金的非交易过户

基金的非交易过户是指基金登记机构受理继承、捐赠和司法强制执行等情形而产生的非交易过户以及登记机构认可、符合法律法规的其它非交易过户。无论在上述何种情况下，接受划转的主体必须是依法可以持有本基金基金份额的投资人。

继承是指基金份额持有人死亡，其持有的基金份额由其合法的继承人继承；捐赠指基金份额持有人将其合法持有的基金份额捐赠给福利性质的基金会或社会团体；司法强制执行是指司法机构依据生效司法文书将基金份额持有人持有的基金份额强制划转给其他自然人、法人或其他组织。办理非交易过户必须提供基金登记机构要求提供的相关资料，对于符合条件的非交易过户申请按基金登记机构的规定办理，并按基金登记机构规定的标准收费。

### 十五、基金的转托管

基金份额持有人可办理已持有基金份额在不同销售机构之间的转托管，基金销售机构可以按照规定的标准收取转托管费。

如果出现基金管理人、登记机构、办理转托管的销售机构因技术系统性能限制或其它合理原因，可以暂停该业务或者拒绝基金份额持有人的转托管申请。

### 十六、定期定额投资计划

基金管理人可以为投资人办理定期定额投资计划，具体规则由基金管理人另行规定。投资人在办理定期定额投资计划时可自行约定每期扣款金额，每期扣款金额必须不低于基金管理人在相关公告或更新的招募说明书中所规定的定期定额投资计划最低申购金额。

## 十七、基金的冻结和解冻

基金登记机构只受理国家有权机关依法要求的基金份额的冻结与解冻，以及登记机构认可、符合法律法规的其他情况下的冻结与解冻。

基金份额被冻结的，被冻结部分产生的权益一并冻结，被冻结部分份额仍然参与收益分配与支付。法律法规另有规定的除外。

## 十八、其他业务

如相关法律法规允许基金管理人办理基金份额的质押业务或其他基金业务，基金管理人可制定相应的业务规则并开展相关业务，并依照《信息披露办法》的有关规定进行公告。

## 第九部分 基金的投资

### 一、投资目标

在严格控制投资风险的前提下，力争实现超过业绩比较基准的投资回报。

### 二、投资范围

本基金的投资范围主要为具有良好流动性的债券（国债、金融债、企业债、公司债、央行票据、中期票据、短期融资券、超级短期融资券、地方政府债、中小企业私募债、次级债、可分离交易可转债的纯债部分）、资产支持证券、债券回购、同业存单、银行存款等法律法规或中国证监会允许基金投资的其他金融工具（但须符合中国证监会的相关规定）。

本基金不买入股票、权证等权益类资产，可转换债券仅投资于可分离交易可转债的纯债部分。

如法律法规或监管机构以后允许基金投资的其他品种，基金管理人在履行适当程序后，可以将其纳入投资范围。

基金的投资组合比例为：本基金投资于债券的比例不低于基金资产的80%。应开放期流动性需要，为保护基金份额持有人利益，开放期开始前10个工作日、开放期以及开放期结束后的10个工作日内，本基金债券资产的投资比例不受上述比例限制。开放期内，本基金持有现金或者到期日在一年以内的政府债券投资比例不低于基金资产净值的5%，其中现金不包括结算备付金、存出保证金、应收申购款等；在封闭期内，本基金不受上述5%的限制。

### 三、投资策略

本基金以封闭期为周期进行投资运作。本基金在封闭期与开放期采取不同的投资策略。

#### （一）封闭期投资策略

本基金一方面按照自上而下的方法对基金的资产配置、久期管理、类属配置进行动态管理，寻找各类资产的潜在良好投资机会，一方面在个券选择上采用自下而上的方法，通过流动性考察和信用分析策略进行筛选。整体投资通过对风险的严格控制，运用多种积极的资产管理增值策略，实现本基金的投资目标。

#### 1、资产配置策略

本基金将自上而下地实施整体资产配置策略，通过对宏观经济运行状况、货币政策变化、市场利率走势、市场资金供求情况、经济周期等要素的定性与定量的考察，预测各大类资产未来收益率变化情况，在不同的大类资产之间进行动态调整和优化，以规避市场风险，提高基金收益率。

## 2、债券类资产投资策略

### （1）久期与期限结构管理策略

利率风险是债券投资最主要的风险来源和收益来源之一，衡量债券利率风险的核心指标是久期。本基金通过对宏观经济状况和货币政策的分析，对债券市场走势作出判断，并形成对未来市场利率变动方向的预期，动态调整债券组合的久期。在久期确定的基础上，根据对收益率曲线形状变化情景的分析，分别采用子弹型策略、哑铃型策略或梯形策略，进一步组合的期限结构，使本基金获得较好的收益。

### （2）类属配置策略

在保证流动性的基础上，本基金将通过国债、央行票据、金融债、企业债、公司债、短期融资券、可分离债券、资产支持证券、回购和银行存款等资产的合理组合实现稳定的投资收益。

类属配置主要策略包括研究国债与金融债之间的利差、交易所与银行间的市场利差、企业债与国债的信用利差等，寻找价值相对低估的投资品种。

### （3）个券选择策略

通过分析单个债券到期收益率相对于市场收益率曲线的偏离程度，结合信用等级、流动性、选择权条款、税赋特点等因素，确定其投资价值，选择定价合理或价值被低估的债券进行投资。

### （4）信用分析策略

为了确保本金安全的基础上获得稳定的收益，本基金对企业债、公司债、金融债、短期融资券等信用债券进行信用分析。此分析主要通过三个角度完成：①独立第三方的外部评级结果；②第三方担保情况；③基于基金管理人自有的数量化公司财务研究模型的内部评价。该模型在信用评价方面的主要作用在于通过对部分关键的财务指标分析判断债券发行企业未来出现偿债风险的可能性，从而确定该企业发行债券的信用等级与利率水平。主要关键的指标包

括：NET DEBT/EBITDA、EBIT/I、资产负债率、流动资产/流动负债、经营活动现金流/总负债。其中资产负债率、流动资产/流动负债主要分析企业债务水平与结构，其他的指标主要分析企业经营效益对未来偿债能力的支持能力。

#### （5）回购策略

该策略在资金相对充裕的情况下是风险较低的投资策略。即在基础组合的基础上，使用基础组合持有的债券进行回购融入短期资金滚动操作，同时选择适宜期限的交易所和银行间品种进行投资以获取骑乘及短期债券与货币市场利率的利差。

#### （6）资产支持证券投资策略

本基金通过分析资产支持证券对应资产池的资产特征，来估计资产违约风险和提前偿付风险，根据资产证券化的收益结构安排，模拟资产支持证券的本金偿还和利息收益的现金流支付，并利用合理的收益率曲线对资产支持证券进行估值。同时还将充分考虑该投资品种的风险补偿收益和市场流动性，控制资产支持证券投资风险，以获取较高的投资收益。

#### （7）中小企业私募债投资策略

中小企业私募债票面利率较高、信用风险较大、二级市场流动性较差。中小企业私募债不强制第三方评级。基金管理人通过内部信用分析系统，分析发债主体的信用水平及个债增信措施，量化比较判断估值，精选个债，谋求避险增收。信用分析系统分为行业、企业盈利水平、负债水平、担保增信四大子模块，对中小企业私募债的发行人所处行业，所在行业地位，持续盈利能力，未来负债偿债能力，债券增信措施进行量化评价，同时结合企业实地调研，上下游尽职调查等基本面考察，对债券风险收益进行综合评定。

本基金可能投资的中小企业私募债，其信用风险一般情况下高于其他公募债券，其流动性一般情况下弱于其他公募债券。

#### （8）中期票据投资策略

投资策略通过浦银安盛信用分析系统，遴选收益风险平衡或被市场错误定价的中期票据，兼顾流动性，以持有到期为主，波段操作结合的方式进行中期票据的投资。

### （二）开放期投资策略



开放期内，本基金为保持较高的组合流动性，方便投资人安排投资，在遵守本基金有关投资限制与投资比例的前提下，将主要投资于高流动性的投资品种，防范流动性风险，满足开放期流动性的需求。

#### 四、投资限制

##### 1、组合限制

基金的投资组合应遵循以下限制：

(1) 本基金投资于债券的比例不低于基金资产的 80%；开放期开始前 10 个工作日、开放期以及开放期结束后的 10 个工作日内，本基金债券资产的投资比例不受上述比例限制；

(2) 本基金在封闭期内持有现金或者到期日在一年以内的政府债券占基金资产净值的比例不受限制，但在开放期内保持不低于基金资产净值 5% 的现金或者到期日在一年以内的政府债券，其中现金不包括结算备付金、存出保证金、应收申购款等；

(3) 本基金持有一家公司发行的证券，其市值不超过基金资产净值的 10%；

(4) 本基金与由本基金管理人管理的全部基金持有一家公司发行的证券，不得超过该证券的 10%；

(5) 本基金投资于同一原始权益人的各类资产支持证券的比例，不得超过基金资产净值的 10%；

(6) 本基金持有的全部资产支持证券，其市值不得超过基金资产净值的 20%；

(7) 本基金持有的同一(指同一信用级别)资产支持证券的比例，不得超过该资产支持证券规模的 10%；

(8) 本基金管理人管理的全部基金投资于同一原始权益人的各类资产支持证券，不得超过其各类资产支持证券合计规模的 10%；

(9) 本基金应投资于信用级别评级为 BBB 以上(含 BBB)的资产支持证券。基金持有资产支持证券期间，如果其信用等级下降、不再符合投资标准，应在评级报告发布之日起 3 个月内予以全部卖出；

(10) 本基金进入全国银行间同业市场进行债券回购的资金余额不得超过

基金资产净值的 40%，在全国银行间同业市场中的债券回购最长期限为 1 年，债券回购到期后不展期；

（11）本基金在封闭期内的基金资产总值不得超过基金资产净值的 200%，在开放期内的基金资产总值不得超过基金资产净值的 140%；

（12）本基金持有单只中小企业私募债券，其市值不得超过本基金资产净值的 10%；

（13）开放期内，本基金主动投资于流动性受限资产的市值合计不得超过基金资产净值的 15%；因证券市场波动、上市公司股票停牌、基金规模变动等基金管理人之外的因素致使基金不符合本款所规定比例限制的，本基金管理人不得主动新增流动性受限资产的投资；

（14）本基金与私募类证券资管产品及中国证监会认定的其他主体为交易对手开展逆回购交易的，可接受质押品的资质要求应当与基金合同约定的投资范围保持一致；

（15）法律法规及中国证监会规定的和《基金合同》约定的其他投资限制。除上述第（2）、（9）、（13）、（14）项外，因证券市场波动、上市公司合并、基金规模变动等基金管理人之外的因素致使基金投资比例不符合上述规定投资比例的，基金管理人应当在 10 个交易日内进行调整，但法律法规或监管机构规定的特殊情形除外。

基金管理人应当自基金合同生效之日起 6 个月内使基金的投资组合比例符合基金合同的有关约定。在上述期间内，本基金的投资范围、投资策略应当符合基金合同的约定。基金托管人对基金的投资的监督与检查自基金合同生效之日起开始。

如果法律法规或监管部门对基金合同约定投资组合比例限制进行变更的，以变更后的规定为准。法律法规或监管部门取消上述限制，如适用于本基金，基金管理人在履行适当程序后，则本基金投资不再受相关限制。

## 2、禁止行为

为维护基金份额持有人的合法权益，基金财产不得用于下列投资或者活动：

（1）承销证券；

- (2) 违反规定向他人贷款或者提供担保；
- (3) 从事承担无限责任的投资；
- (4) 买卖其他基金份额，但是中国证监会另有规定的除外；
- (5) 向其基金管理人、基金托管人出资；
- (6) 从事内幕交易、操纵证券交易价格及其他不正当的证券交易活动；
- (7) 依照法律法规有关规定，由中国证监会规定禁止的其他活动。

如法律法规或监管部门取消上述禁止性规定，基金管理人在履行适当程序后，则本基金投资不再受相关限制，不需要经基金份额持有人大会审议。

### 3、关联交易原则

基金管理人运用基金财产买卖基金管理人、基金托管人及其控股股东、实际控制人或者与其有重大利害关系的公司发行的证券或者承销期内承销的证券，或者从事其他重大关联交易的，应当符合本基金的投资目标和投资策略，遵循持有人利益优先原则，防范利益冲突，建立健全内部审批机制和评估机制，按照市场公平合理价格执行。相关交易必须事先得到基金托管人同意，并按法律法规予以披露。重大关联交易应提交基金管理人董事会审议，并经过三分之二以上的独立董事通过。基金管理人董事会应至少每半年对关联交易事项进行审查。

法律法规或监管部门取消上述限制，如适用于本基金，则本基金投资不再受相关限制，不需要经基金份额持有人大会审议。

## 五、业绩比较基准

本基金的业绩比较基准为：中证综合债指数收益率。

本基金选择中证综合债指数收益率作为业绩比较基准的原因如下：

中证综合债指数由中证指数公司编制，样本由银行间市场和沪深交易所市场的国债、金融债、企业债、央票及短融组成，是综合反映银行间债券市场和沪深交易所债券市场的跨市场债券指数。

如果今后法律法规发生变化，或者有更权威的、更能为市场普遍接受的业绩比较基准推出，或者是市场上出现更加适合用于本基金的业绩基准的指数时，本基金管理人在与基金托管人协商一致，并履行适当程序后调整或变更业绩比较基准并及时公告，而无需召开基金份额持有人大会。

## 六、风险收益特征

本基金为债券型基金，其预期风险与收益高于货币市场基金，低于混合型基金和股票型基金。

## 七、基金管理人代表基金行使相关权利的处理原则及方法

1、基金管理人按照国家有关规定代表基金独立行使相关权利，保护基金份额持有人的利益；

2、不谋求对上市公司的控股，不参与所投资上市公司的经营管理；

3、有利于基金财产的安全与增值；

4、不通过关联交易为自身、雇员、授权代理人或任何存在利害关系的第三人牟取任何不当利益。

## 八、基金的投资组合报告

本投资组合报告所载数据截至 2019 年 3 月 31 日（财务数据未经审计）。

### （一）报告期末基金资产组合情况

序号	项目	金额（元）	占基金总资产的比例（%）
1	权益投资	-	-
	其中：股票	-	-
2	基金投资	-	-
3	固定收益投资	10,554,990,180.00	96.66
	其中：债券	10,554,990,180.00	96.66
	资产支持证券	-	-
4	贵金属投资	-	-
5	金融衍生品投资	-	-
6	买入返售金融资产	-	-
	其中：买断式回购的买入返售金融资产	-	-
7	银行存款和结算备付金合计	144,771,045.26	1.33
8	其他资产	219,761,716.74	2.01
9	合计	10,919,522,942.00	100.00

### （二）报告期末按行业分类的股票投资组合

**2.1 报告期末按行业分类的境内股票投资组合**

本基金本报告期末未持有股票。

**2.2 报告期末按行业分类的港股通投资股票投资组合**

本基金本报告期末未持有港股通股票。

**(三) 报告期末按公允价值占基金资产净值比例大小排序的前十名股票投资明细**

本基金本报告期末未持有股票。

**(四) 报告期末按债券品种分类的债券投资组合**

序号	债券品种	公允价值（元）	占基金资产净值比例（%）
1	国家债券	-	-
2	央行票据	-	-
3	金融债券	1,542,630,000.00	14.89
	其中：政策性金融债	853,206,000.00	8.24
4	企业债券	4,059,132,680.00	39.18
5	企业短期融资券	1,800,410,000.00	17.38
6	中期票据	2,613,077,500.00	25.22
7	可转债	-	-
8	同业存单	488,420,000.00	4.71
9	其他	51,320,000.00	0.50
10	合计	10,554,990,180.00	101.89

**(五) 报告期末按公允价值占基金资产净值比例大小排名的前五名债券投资明细**

序号	债券代码	债券名称	数量（张）	公允价值（元）	占基金资产净值比例（%）
1	1180164	11 铁道 08	8,000,000	832,800,000.00	8.04
2	120226	12 国开 26	6,400,000	621,056,000.00	6.00

3	1828019	18 平安银行 01	3,500,000	353,430,000.00	3.41
4	111871880	18 徽商银行 CD194	3,000,000	293,100,000.00	2.83
5	101800624	18 汇金 MTN005BC	2,000,000	204,240,000.00	1.97

**(六) 报告期末按公允价值占基金资产净值比例大小排名的前十名资产支持证券投资明细**

本基金本报告期末未持有资产支持证券。

**(七) 报告期末按公允价值占基金资产净值比例大小排序的前五名贵金属投资明细**

本基金本报告期末未持有贵金属。

**(八) 报告期末按公允价值占基金资产净值比例大小排名的前五名权证投资明细**

本基金本报告期末未持有权证。

**(九) 报告期末本基金投资的股指期货交易情况说明**

**9.1 报告期末本基金投资的股指期货持仓和损益明细**

本基金本报告期末未持有股指期货。

**9.2 本基金投资股指期货的投资政策**

本基金本报告期末未持有股指期货。

**(十) 报告期末本基金投资的国债期货交易情况说明**

**10.1 本期国债期货投资政策**

本基金本报告期末未持有国债期货。

**10.2 报告期末本基金投资的国债期货持仓和损益明细**

本基金本报告期末未持有国债期货。

**10.3 本期国债期货投资评价**

本基金本报告期末未持有国债期货。

### （十一）投资组合报告附注

11.1 本基金投资的前十名证券的发行主体除平安银行、徽商银行、青岛银行、广发证券以外不存在被监管部门立案调查或在本报告编制日前一年内受到公开谴责、处罚的情况。

平安银行于 2018 年 7 月 26 日因未及时披露公司重大事项、未依法履行其他职责受到中国人民银行处罚。

徽商银行于 2018 年 9 月 10 日因未依法履行其他职责受到中国银行业监督管理委员会安徽监管局处罚。

青岛银行于 2018 年 9 月 30 日因未依法履行其他职责受到中国银行业监督管理委员会青岛监管局处罚。

广发证券于 2019 年 3 月 27 日因未依法履行其他职责受到中国证券监督管理委员会广东监管局责令改正处分。

本基金管理人的研究部门对平安银行、徽商银行、青岛银行、广发证券保持了及时的研究跟踪，投资决策符合本基金管理人的投资流程。

11.2 本基金本报告期末未持有股票，故不存在本基金投资的前十名股票超出基金合同规定的备选股票库的情形。

### 11.3 其他资产构成

序号	名称	金额（元）
1	存出保证金	172,930.87
2	应收证券清算款	4,184,000.00
3	应收股利	-
4	应收利息	215,404,785.87
5	应收申购款	-
6	其他应收款	-
7	待摊费用	-
8	其他	-
9	合计	219,761,716.74

#### 11.4 报告期末持有的处于转股期的可转换债券明细

本基金本报告期末未持有处于转股期的可转换债券。

#### 11.5 报告期末前十名股票中存在流通受限情况的说明

本基金本报告期末前十名股票中不存在流通受限的股票。

#### 11.6 投资组合报告附注的其他文字描述部分

—

### 九、基金业绩

基金管理人依照恪尽职守、诚实信用、谨慎勤勉的原则管理和运用基金财产，但不保证基金一定盈利，也不保证最低收益。基金的过往业绩并不代表其未来表现。投资有风险，投资者在做出投资决策前应仔细阅读本基金的招募说明书。

变更后：

（一）本报告期基金份额净值增长率及其与同期业绩比较基准收益率的比较：

#### 1、浦银安盛盛元定开债券 A：

阶段	净值增长率①	净值增长率标准差②	业绩比较基准收益率③	业绩比较基准收益率标准差④	①--③	②--④
2018/12/24-2018/12/31	0.21%	0.04%	0.24%	0.05%	-0.03%	-0.01%
2019/1/1-2019/3/31	1.54%	0.05%	1.35%	0.05%	0.19%	0.00%
2018/12/24-2019/3/31	1.75%	0.05%	1.59%	0.05%	0.16%	0.00%

#### 2、浦银安盛盛元定开债券 C：

阶段	净值增长率①	净值增长率标准差②	业绩比较基准收益率③	业绩比较基准收益率标准差④	①--③	②--④
2018/12/24-2018/12/31	0.20%	0.04%	0.24%	0.05%	-0.04%	-0.01%
2019/1/1-2019/3/31	1.45%	0.04%	1.35%	0.05%	0.10%	-0.01%



2018/12/24-2019/3/31	1.65%	0.04%	1.59%	0.05%	0.06%	-0.01%
----------------------	-------	-------	-------	-------	-------	--------

(二) 自基金合同生效以来基金累计份额净值增长率变动及其与同期业绩比较基准收益率变动的比较

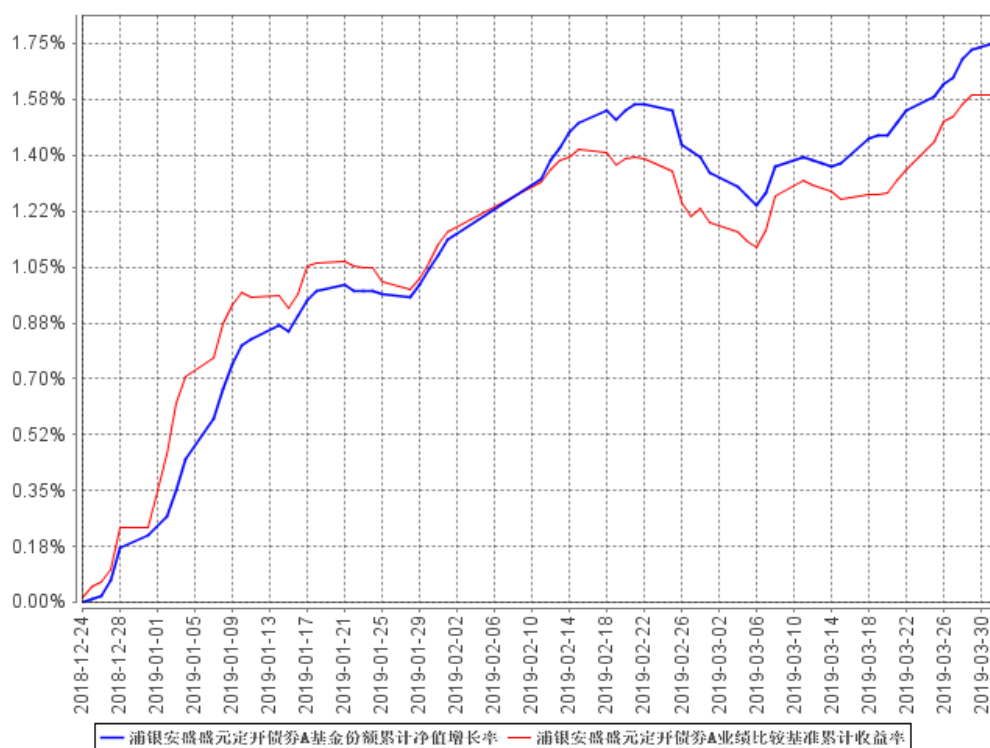
### 浦银安盛盛元定期开放债券型发起式证券投资基金

累计净值增长率与业绩比较基准收益率的历史走势对比图

#### 1、浦银安盛盛元定开债券 A:

2018年12月24日至2019年3月31日

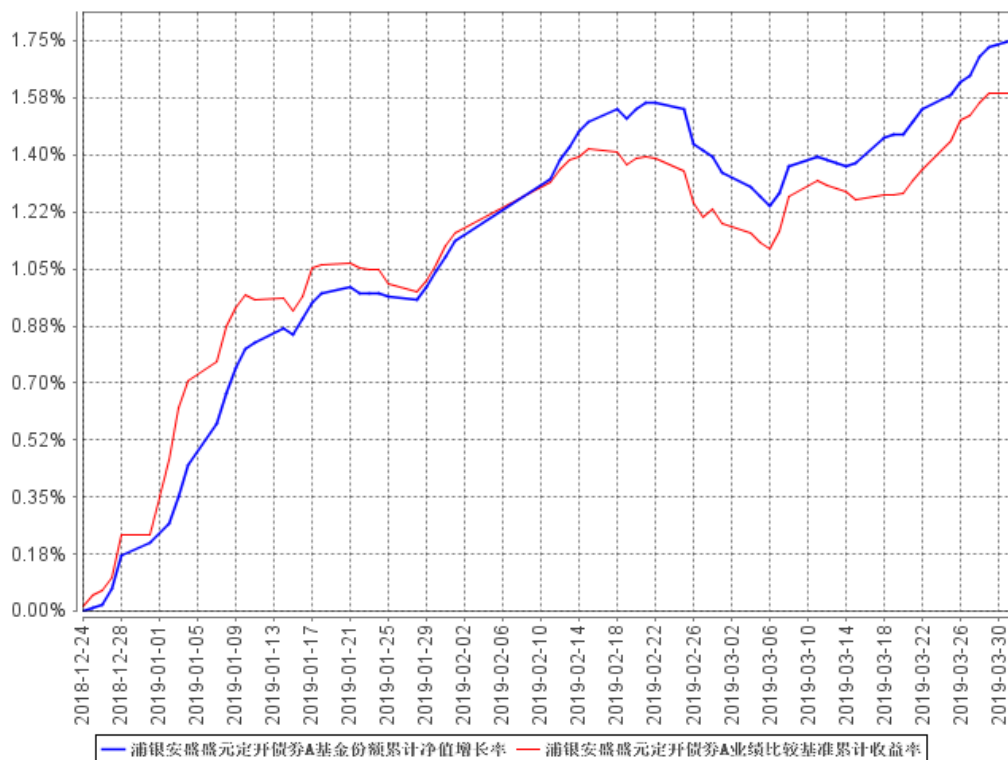
浦银安盛盛元定开债券A基金份额累计净值增长率与同期业绩比较基准收益率的历史走势对比图



#### 2、浦银安盛盛元定开债券 C:

2018年12月24日至2019年3月31日

浦银安盛盛元定开债券A基金份额累计净值增长率与同期业绩比较基准收益率的历史走势对比图



变更前

(一) 基金份额净值增长率及其与同期业绩比较基准收益率的比较:

1、浦银安盛盛元纯债 A:

阶段	净值增长率①	净值增长率标准差②	业绩比较基准收益率③	业绩比较基准收益率标准差④	①-③	②-④
2016/07/22-2016/12/31	1.67%	0.14%	-0.15%	0.10%	1.82%	0.04%
2017/01/01-2017/12/31	1.66%	0.04%	0.28%	0.05%	1.38%	-0.01%
2018/01/01-2018/06/30	3.06%	0.05%	4.04%	0.07%	-0.98%	-0.02%
2016/07/22-2018/12/23	12.72%	0.07%	8.01%	0.07%	4.71%	0.00%

2、浦银安盛盛元纯债 C:

阶段	净值增长率①	净值增长率标准差②	业绩比较基准收益率③	业绩比较基准收益率标准差④	①-③	②-④
2016/07/22-2016/12/31	1.51%	0.14%	-0.15%	0.10%	1.66%	0.04%
2017/01/01-2017/12/31	1.52%	0.04%	0.28%	0.05%	1.24%	-0.01%
2018/01/01-2018/06/30	2.89%	0.05%	4.04%	0.07%	-1.15%	-0.02%
2016/07/22-2018/12/23	12.72%	0.07%	8.01%	0.07%	4.71%	0.00%

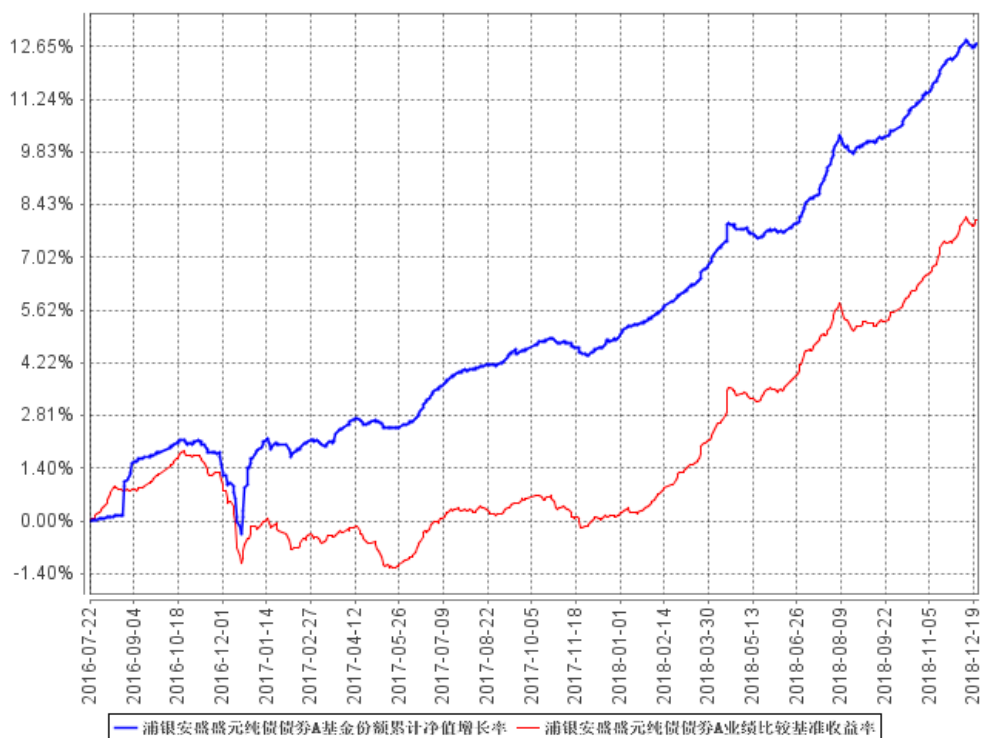
(二) 自基金合同生效以来基金累计份额净值增长率变动及其与同期业绩比较基准收益率变动的比较

浦银安盛盛元纯债债券型证券投资基金

浦银安盛盛元纯债债券 A:

2016年7月22日至2018年12月23日

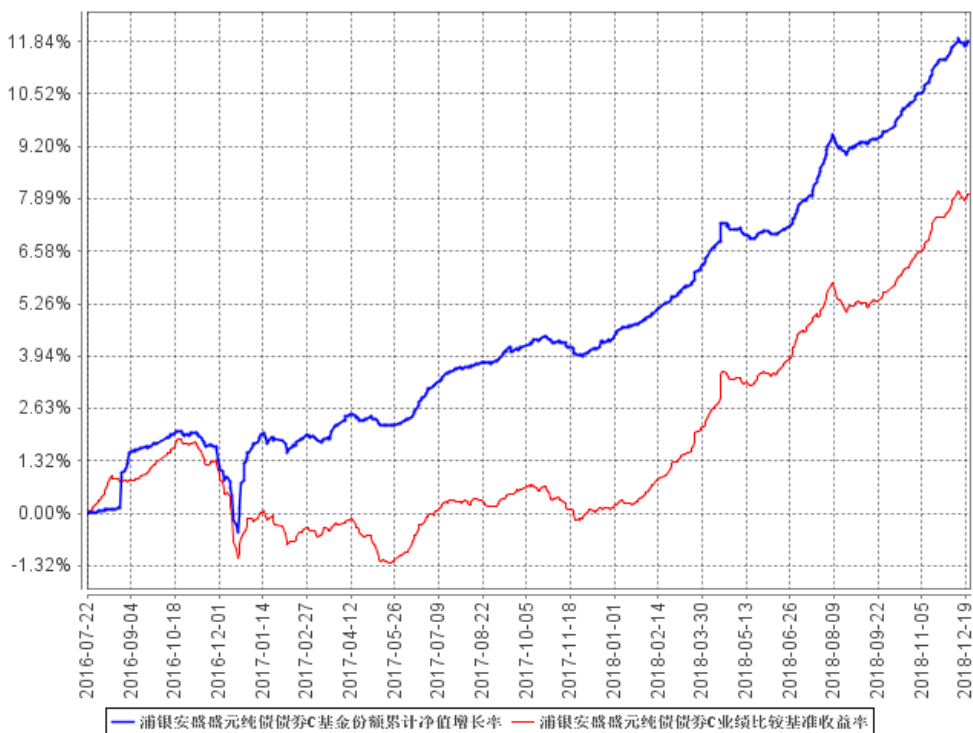
浦银安盛盛元纯债债券A基金份额累计净值增长率与同期业绩比较基准收益率的历史走势对比图



浦银安盛盛元纯债债券 C:

2016年7月22日至2018年12月23日

浦银安盛盛元纯债债券C基金份额累计净值增长率与同期业绩比较基准收益率的历史走势对比图



## 第十部分 基金的财产

### 一、基金资产总值

基金资产总值是指购买的各类证券及票据价值、银行存款本息和基金应收的申购基金款以及其他投资所形成的价值总和。

### 二、基金资产净值

基金资产净值是指基金资产总值减去基金负债后的价值。

### 三、基金财产的账户

基金托管人根据相关法律法规、规范性文件为本基金开立资金账户、证券账户以及投资所需的其他专用账户。开立的基金专用账户与基金管理人、基金托管人、基金销售机构和基金登记机构自有的财产账户以及其他基金财产账户相独立。

### 四、基金财产的保管和处分

本基金财产独立于基金管理人、基金托管人和基金销售机构的财产，并由基金托管人保管。基金管理人、基金托管人、基金登记机构和基金销售机构以其自有的财产承担其自身的法律责任，其债权人不得对本基金财产行使请求冻结、扣押或其他权利。除依法律法规和《基金合同》的规定处分外，基金财产不得被处分。

基金管理人、基金托管人因依法解散、被依法撤销或者被依法宣告破产等原因进行清算的，基金财产不属于其清算财产。基金管理人管理运作基金财产所产生的债权，不得与其固有资产产生的债务相互抵销；基金管理人管理运作不同基金的基金财产所产生的债权债务不得相互抵销。

## 第十一部分 基金资产估值

### 一、估值日

本基金的估值日为本基金相关的证券交易场所的交易日以及国家法律法规规定需要对外披露基金净值的非交易日。

### 二、估值对象

基金所拥有的债券和银行存款本息、应收款项、其它投资等资产及负债。

### 三、估值方法

#### 1、交易所市场交易的固定收益品种的估值

(1) 交易所上市交易或挂牌转让的不含权固定收益品种，选取第三方估值机构提供的相应品种当日的估值净价估值；

(2) 交易所市场上市交易或挂牌转让的含权固定收益品种，选取第三方估值机构提供的相应品种当日的唯一估值净价或推荐估值净价估值；

(3) 交易所上市不存在活跃市场的有价证券，采用估值技术确定公允价值。交易所上市的资产支持证券，采用估值技术确定公允价值，在估值技术难以可靠计量公允价值的情况下，按成本估值；

(4) 交易所发行未上市或未挂牌转让的债券，存在活跃市场的情况下，以活跃市场上未经调整的报价作为计量日的公允价值；若活跃市场报价未能代表计量日公允价值，对市场报价进行调整以确认计量日的公允价值；不存在市场活动或市场活动很少的情况下，采用估值技术确定其公允价值；在估值技术难以可靠计量公允价值的情况下，按成本估值。

#### 2、银行间市场交易的固定收益品种的估值

(1) 全国银行间债券市场上不含权的固定收益品种，选取第三方估值机构提供的相应品种当日的估值净价进行估值；

(2) 全国银行间债券市场上含权的固定收益品种，选取第三方估值机构提供的相应品种当日的唯一估值净价或推荐估值净价。对于含投资人回售权的固定收益品种，回售登记期截止日期（含当日）后未行使回售权的按照长待偿期所对应的价格进行估值；

(3) 银行间市场未上市，且第三方估值机构未提供估值价格的债券，在发行利率与二级市场利率不存在明显差异、未上市期间市场利率没有发生大的变

动的情况下，按成本估值。

3、同一债券同时在两个或两个以上市场交易的，按债券所处的市场分别估值。

4、中小企业私募债采用估值技术确定公允价值，在估值技术难以可靠计量公允价值的情况下，按成本估值。

5、如有确凿证据表明按上述方法进行估值不能客观反映其公允价值的，基金管理人可根据具体情况与基金托管人商定后，按最能反映公允价值的价格估值。

6、本基金发生大额申购或赎回情形时，基金管理人可以采用摆动定价机制，以确保基金估值的公平性。具体处理原则与操作规范遵循相关法律法规以及监管部门、自律规则的规定。

7、相关法律法规以及监管部门有强制规定的，从其规定。如有新增事项，按国家最新规定估值。

如基金管理人或基金托管人发现基金估值违反基金合同订明的估值方法、程序及相关法律法规的规定或者未能充分维护基金份额持有人利益时，应立即通知对方，共同查明原因，双方协商解决。

根据有关法律法规，基金资产净值计算和基金会计核算的义务由基金管理人承担。本基金的基金会计责任方由基金管理人担任，因此，就与本基金有关的会计问题，如经相关各方在平等基础上充分讨论后，仍无法达成一致的意见，按照基金管理人对基金净值的计算结果对外予以公布。

#### 四、估值程序

1、各类别基金份额净值是按照每个工作日闭市后，各类别基金资产净值除以当日基金份额的余额数量计算，精确到 0.0001 元，小数点后第 5 位四舍五入。国家另有规定的，从其规定。

基金管理人每个工作日计算基金资产净值及各类别基金份额净值，并按规定公告基金净值信息。

2、基金管理人应在每个工作日对基金资产估值。但基金管理人根据法律法规或基金合同的规定暂停估值时除外。基金管理人每个工作日对基金资产估值后，将各类别基金份额净值结果发送基金托管人，经基金托管人复核无误后，

由基金管理人对外公布。

## 五、估值错误的处理

基金管理人和基金托管人将采取必要、适当、合理的措施确保基金资产估值的准确性、及时性。当某一类别基金份额净值小数点后4位以内(含第4位)发生估值错误时,视为基金份额净值错误。

基金合同的当事人应按照以下约定处理:

### 1、估值错误类型

本基金运作过程中,如果由于基金管理人或基金托管人、或登记机构、或销售机构、或投资人自身的过错造成估值错误,导致其他当事人遭受损失的,过错的责任人应当对由于该估值错误遭受损失当事人(“受损方”)的直接损失按下述“估值错误处理原则”给予赔偿,承担赔偿责任。

上述估值错误的主要类型包括但不限于:资料申报差错、数据传输差错、数据计算差错、系统故障差错、下达指令差错等。

### 2、估值错误处理原则

(1) 估值错误已发生,但尚未给当事人造成损失时,估值错误责任方应及时协调各方,及时进行更正,因更正估值错误发生的费用由估值错误责任方承担;由于估值错误责任方未及时更正已产生的估值错误,给当事人造成损失的,由估值错误责任方对直接损失承担赔偿责任;若估值错误责任方已经积极协调,并且有协助义务的当事人有足够的时间进行更正而未更正,则其应当承担相应赔偿责任。估值错误责任方应对更正的情况向有关当事人进行确认,确保估值错误已得到更正。

(2) 估值错误的责任方对有关当事人的直接损失负责,不对间接损失负责,并且仅对估值错误的有关直接当事人负责,不对第三方负责。

(3) 因估值错误而获得不当得利的当事人负有及时返还不当得利的义务。但估值错误责任方仍应对估值错误负责。如果由于获得不当得利的当事人不返还或不全部返还不当得利造成其他当事人的利益损失(“受损方”),则估值错误责任方应赔偿受损方的损失,并在其支付的赔偿金额的范围内对获得不当得利的当事人享有要求交付不当得利的权利;如果获得不当得利的当事人已经将此部分不当得利返还给受损方,则受损方应当将其已经获得的赔偿额加上已经获得



的不当得利返还的总和超过其实际损失的差额部分支付给估值错误责任方。

(4) 估值错误调整采用尽量恢复至假设未发生估值错误的正确情形的方式。

### 3、估值错误处理程序

估值错误被发现后，有关的当事人应当及时进行处理，处理的程序如下：

(1) 查明估值错误发生的原因，列明所有的当事人，并根据估值错误发生的原因确定估值错误的责任方；

(2) 根据估值错误处理原则或当事人协商的方法对因估值错误造成的损失进行评估；

(3) 根据估值错误处理原则或当事人协商的方法由估值错误的责任方进行更正和赔偿损失；

(4) 根据估值错误处理的方法，需要修改基金登记机构交易数据的，由基金登记机构进行更正，并就估值错误的更正向有关当事人进行确认。

### 4、基金份额净值估值错误处理的方法如下：

(1) 基金份额净值计算出现错误时，基金管理人应当立即予以纠正，通报基金托管人，并采取合理的措施防止损失进一步扩大。

(2) 错误偏差达到基金份额净值的 0.25% 时，基金管理人应当通报基金托管人并报中国证监会备案；错误偏差达到基金份额净值的 0.5% 时，基金管理人应当公告。

(3) 前述内容如法律法规或监管机关另有规定的，从其规定处理。

## 六、暂停估值的情形

1、基金投资所涉及的证券交易市场遇法定节假日或因其他原因暂停营业时；

2、因不可抗力致使基金管理人、基金托管人无法准确评估基金资产价值时；

3、当前一估值日基金资产净值 50% 以上的资产出现无可参考的活跃市场价格且采用估值技术仍导致公允价值存在重大不确定性时，经与基金托管人协商确认后，基金管理人应当暂停基金估值；

4、法律法规规定、中国证监会和基金合同认定的其它情形。

## 七、基金净值的确认

基金资产净值和各类别基金份额净值由基金管理人负责计算，基金托管人负责进行复核。基金管理人应于每个开放日交易结束后计算当日的基金资产净值和各类别基金份额净值并发送给基金托管人。基金托管人对净值计算结果复核确认后发送给基金管理人，由基金管理人对基金净值予以公布。

## 八、特殊情况的处理

1、基金管理人或基金托管人按估值方法的第 5 项进行估值时，所造成的误差不作为基金资产估值错误处理。

2、由于不可抗力原因，或由于证券交易所及登记结算公司发送的数据错误，或国家会计政策变更、市场规则变更等，基金管理人和基金托管人虽然已经采取必要、适当、合理的措施进行检查，但未能发现错误的，由此造成的基金资产估值错误，基金管理人和基金托管人免除赔偿责任。但基金管理人应当积极采取必要的措施消除或减轻由此造成的影响。

## 第十二部分 基金费用与税收

### 一、基金费用的种类

- 1、基金管理人的管理费；
- 2、基金托管人的托管费；
- 3、本基金从 C 类基金份额的基金财产中计提的销售服务费；
- 4、除法律法规、中国证监会另有规定外，《基金合同》生效后与基金相关的信息披露费用；
- 5、《基金合同》生效后与基金相关的会计师费、律师费、仲裁费和诉讼费；
- 6、基金份额持有人大会费用；
- 7、基金的证券交易费用；
- 8、基金的银行汇划费用；
- 9、基金开户费和银行账户维护费；
- 10、按照国家有关规定和《基金合同》约定，可以在基金财产中列支的其他费用。

### 二、基金费用计提方法、计提标准和支付方式

#### 1、基金管理人的管理费

本基金的管理费按前一日基金资产净值的 0.30% 年费率计提。管理费的计算方法如下：

$$H = E \times 0.30\% \div \text{当年天数}$$

H 为每日应计提的基金管理费

E 为前一日的基金资产净值

基金管理费每日计提，逐日累计至每月月末，按月支付，由基金管理人向基金托管人发送基金管理费划款指令，基金托管人复核后于次月前 5 个工作日内从基金财产中一次性支付给基金管理人。若遇法定节假日、公休假等，支付日期顺延。

#### 2、基金托管人的托管费

本基金的托管费按前一日基金资产净值的 0.10% 的年费率计提。托管费的计算方法如下：

$$H=E \times 0.10\% \div \text{当年天数}$$

H 为每日应计提的基金托管费

E 为前一日的基金资产净值

基金托管费每日计提，逐日累计至每月月末，按月支付，由基金管理人向基金托管人发送基金托管费划款指令，基金托管人复核后于次月前 5 个工作日内从基金财产中一次性支取。若遇法定节假日、公休日等，支付日期顺延。

### 3、C 类基金份额的销售服务费

本基金 A 类基金份额不收取销售服务费，C 类基金份额的销售服务费按前一日 C 类基金资产净值的 0.35% 年费率计提。计算方法如下：

$$H=E \times 0.35\% \div \text{当年天数}$$

H 为 C 类基金份额每日应计提的销售服务费

E 为 C 类基金份额前一日基金资产净值

C 类基金份额销售服务费每日计提，逐日累计至每月月末，按月支付，由基金管理人向基金托管人发送基金销售服务费划款指令，基金托管人复核后于次月前 5 个工作日内从基金财产中一次性支付给基金管理人，经基金管理人代付给各个销售机构。若遇法定节假日、公休日等，支付日期顺延。

上述“一、基金费用的种类中第 4—10 项费用”，根据有关法规及相应协议规定，按费用实际支出金额列入当期费用，由基金托管人从基金财产中支付。

### 三、不列入基金费用的项目

下列费用不列入基金费用：

1、基金管理人和基金托管人因未履行或未完全履行义务导致的费用支出或基金财产的损失；

2、基金管理人和基金托管人处理与基金运作无关的事项发生的费用；

3、《基金合同》生效前的相关费用；

4、其他根据相关法律法规及中国证监会的有关规定不得列入基金费用的项目。

### 四、费用调整

基金管理人和基金托管人协商一致后，可根据基金发展情况调整基金管理费率、基金托管费率、C 类基金份额销售服务费率等相关费率。

调整基金管理费率、基金托管费率或调高 C 类基金份额类别的销售服务费率等费率，须召开基金份额持有人大会审议；调低 C 类基金份额类别的销售服务费率，无须召开基金份额持有人大会。

基金管理人必须于新的费率实施日前依照《信息披露办法》的有关规定在指定媒介上公告。

## 五、基金税收

本基金运作过程中涉及的各纳税主体，其纳税义务按国家税收法律、法规执行。

## 第十三部分 基金的收益与分配

### 一、基金利润的构成

基金利润指基金利息收入、投资收益、公允价值变动收益和其他收入扣除相关费用后的余额，基金已实现收益指基金利润减去公允价值变动收益后的余额。

### 二、基金可供分配利润

基金可供分配利润指截至收益分配基准日基金未分配利润与未分配利润中已实现收益的孰低数。

### 三、基金收益分配原则

1、由于本基金 A 类基金份额不收取销售服务费，而 C 类基金份额收取销售服务费，各类别基金份额对应的可供分配利润将有所不同；

2、在符合有关基金分红条件的前提下，本基金每年收益分配次数最多为 12 次，每次收益分配比例不得低于该次可供分配利润的 20%，若《基金合同》生效不满 3 个月可不进行收益分配；

3、本基金收益分配方式分两种：现金分红与红利再投资，投资者可选择现金红利或将现金红利自动转为基金份额进行再投资；若投资者不选择，本基金默认的收益分配方式是现金分红；

4、基金收益分配后基金份额净值不能低于面值；即基金收益分配基准日的基金份额净值减去每单位基金份额收益分配金额后不能低于面值；

5、同一类别的每一基金份额享有同等分配权；

6、法律法规或监管机关另有规定的，从其规定。

在不影响基金份额持有人利益的情况下，基金管理人在履行适当程序后，将对上述基金收益分配政策进行调整。此项调整不需要召开基金份额持有人大会，但应于调整实施日前在指定媒介公告。

### 四、收益分配方案

基金收益分配方案中应载明截止收益分配基准日的可供分配利润、基金收益分配对象、分配时间、分配数额及比例、分配方式等内容。

### 五、收益分配方案的确定、公告与实施

本基金收益分配方案由基金管理人拟定，并由基金托管人复核，按《信息

披露办法》的有关规定在指定媒介公告。

基金红利发放日距离收益分配基准日（即可供分配利润计算截止日）的时间不得超过 15 个工作日。

## **六、基金收益分配中发生的费用**

基金收益分配时所发生的银行转账或其他手续费用由投资者自行承担。当投资者的现金红利小于一定金额，不足以支付银行转账或其他手续费用时，基金登记机构可将基金份额持有人的现金红利自动转为基金份额。红利再投资的计算方法，依照《业务规则》执行。

## 第十四部分 基金的会计与审计

### 一、基金会计政策

- 1、基金管理人为本基金的基金会计责任方；
- 2、基金的会计年度为公历年度的1月1日至12月31日；
- 3、基金核算以人民币为记账本位币，以人民币元为记账单位；
- 4、会计制度执行国家有关会计制度；
- 5、本基金独立建账、独立核算；
- 6、基金管理人及基金托管人各自保留完整的会计账目、凭证并进行日常的会计核算，按照有关规定编制基金会计报表；
- 7、基金托管人每月与基金管理人就基金的会计核算、报表编制等进行核对并以托管协议约定方式确认。

### 二、基金的年度审计

- 1、基金管理人聘请与基金管理人、基金托管人相互独立的具有证券、期货相关业务资格的会计师事务所及其注册会计师对本基金的年度财务报表进行审计。
- 2、会计师事务所更换经办注册会计师，应事先征得基金管理人同意。
- 3、基金管理人认为有充足理由更换会计师事务所，须通报基金托管人。更换会计师事务所需按《信息披露办法》的有关规定在指定媒介公告。



## 第十五部分 基金的信息披露

一、本基金的信息披露应符合《基金法》、《运作办法》、《信息披露办法》、《流动性风险管理规定》、《基金合同》及其他有关规定。相关法律法规关于信息披露的披露方式、登载媒介、报备方式等规定发生变化时，本基金从其最新规定，不需要经基金份额持有人大会审议。

### 二、信息披露义务人

本基金信息披露义务人包括基金管理人、基金托管人、召集基金份额持有人大会的基金份额持有人等法律法规和中国证监会规定的自然人、法人和非法人组织。

本基金信息披露义务人以保护基金份额持有人利益为根本出发点，按照法律法规和中国证监会的规定披露基金信息，并保证所披露信息的真实性、准确性、完整性、及时性、简明性和易得性。

本基金信息披露义务人应当在中国证监会规定时间内，将应予披露的基金信息通过中国证监会指定媒介披露，并保证基金投资者能够按照《基金合同》约定的时间和方式查阅或者复制公开披露的信息资料。

### 三、本基金信息披露义务人承诺公开披露的基金信息，不得有下列行为：

- 1、虚假记载、误导性陈述或者重大遗漏；
- 2、对证券投资业绩进行预测；
- 3、违规承诺收益或者承担损失；
- 4、诋毁其他基金管理人、基金托管人或者基金销售机构；
- 5、登载任何自然人、法人和非法人组织的祝贺性、恭维性或推荐性的文字；
- 6、中国证监会禁止的其他行为。

四、本基金公开披露的信息应采用中文文本。如同时采用外文文本的，基金信息披露义务人应保证不同文本的内容一致。不同文本之间发生歧义的，以中文文本为准。

本基金公开披露的信息采用阿拉伯数字；除特别说明外，货币单位为人民币元。

### 五、公开披露的基金信息

公开披露的基金信息包括：

（一）基金招募说明书、基金产品资料概要、《基金合同》、基金托管协议

1、《基金合同》是界定《基金合同》当事人的各项权利、义务关系，明确基金份额持有人大会召开的规则及具体程序，说明基金产品的特性等涉及基金投资者重大利益的事项的法律文件。

2、基金招募说明书应当最大限度地披露影响基金投资者决策的全部事项，说明基金认购、申购和赎回安排、基金投资、基金产品特性、风险揭示、信息披露及基金份额持有人服务等内容。

3、基金产品资料概要系基金招募说明书的摘要文件，用于向投资者提供简明的基金概要信息。基金管理人应当于2020年9月1日起依照法律法规和中国证监会的规定编制、披露与更新基金产品资料概要。

4、《基金合同》生效后，基金招募说明书、基金产品资料概要（自前述日期提供后）的信息发生重大变更的，基金管理人应当在三个工作日内，更新基金招募说明书、基金产品资料概要，并登载在指定网站上，并将基金产品资料概要登载在基金销售机构网站或营业网点。

除重大变更事项之外，基金招募说明书、基金产品资料概要其他信息发生变更的，基金管理人至少每年更新一次。

《基金合同》终止的，除《基金合同》另有约定外，基金管理人可以不再更新基金招募说明书、基金产品资料概要。

5、基金托管协议是界定基金托管人和基金管理人在基金财产保管及基金运作监督等活动中的权利、义务关系的法律文件。

浦银安盛盛元纯债债券型证券投资基金变更为本基金的申请经中国证监会注册后，基金管理人应将基金招募说明书、《基金合同》摘要、《基金合同》、基金托管协议登载在指定媒介上。

（二）基金净值信息

《基金合同》生效后，在封闭期内，基金管理人应当至少每周在指定网站披露一次各类别基金份额净值和基金份额累计净值。

在开放期内，基金管理人应当在不晚于每个开放日的次日，通过指定网站、基金销售机构网站或者营业网点披露开放日的各类别基金份额净值和基金

份额累计净值。

基金管理人应当在不晚于半年度和年度最后一日的次日，在指定网站披露半年度和年度最后一日的各类别基金份额净值和基金份额累计净值。

### （三）基金份额申购、赎回价格

基金管理人应当在《基金合同》、招募说明书等信息披露文件上载明基金份额申购、赎回价格的计算方式及有关申购、赎回费率，并保证投资者能够在基金销售机构网站或者营业网点查阅或者复制前述信息资料。

### （四）基金定期报告，包括基金年度报告、基金中期报告和基金季度报告（含资产组合季度报告）

基金管理人应当在每年结束之日起三个月内，编制完成基金年度报告，将年度报告登载于指定网站上，并将年度报告提示性公告登载在指定报刊上。基金年度报告中的财务会计报告应当经过具有证券、期货相关业务资格的会计师事务所审计。

基金管理人应当在上半年结束之日起两个月内，编制完成基金中期报告，将中期报告登载在指定网站上，并将中期报告提示性公告登载在指定报刊上。

基金管理人应当在季度结束之日起 15 个工作日内，编制完成基金季度报告，将季度报告登载在指定网站上，并将季度报告提示性公告登载在指定报刊上。

《基金合同》生效不足 2 个月的，基金管理人可以不编制当期季度报告、中期报告或者年度报告。

如报告期内出现单一投资者持有基金份额达到或超过基金总份额 20% 的情形，为保障其他投资者的权益，基金管理人至少应当在定期报告“影响投资者决策的其他重要信息”项下披露该投资者的类别、报告期末持有份额及占比、报告期内持有份额变化情况及本基金的特有风险，中国证监会认定的特殊情形除外。

基金管理人应当在基金年度报告和中期报告中披露基金组合资产情况及其流动性风险分析等。

基金管理人应当在季度报告、中期报告、年度报告等定期报告和招募说明书（更新）中充分披露基金的相关情况并揭示相关风险，说明该基金单一投资

者持有的基金份额或者构成一致行动人的多个投资者持有的基金份额可达到或者超过 50%，基金不向个人投资者公开销售。

#### （五）临时报告

本基金发生重大事件，有关信息披露义务人应当在 2 日内编制临时报告书，并登载在指定报刊和指定网站上。

前款所称重大事件，是指可能对基金份额持有人权益或者基金份额的价格产生重大影响的下列事件：

- 1、基金份额持有人大会的召开及决定的事项；
- 2、《基金合同》终止、基金清算；
- 3、转换基金运作方式、基金合并；
- 4、更换基金管理人、基金托管人、基金份额登记机构、基金改聘会计师事务所；
- 5、基金管理人委托基金服务机构代为办理基金的份额登记、核算、估值等事项，基金托管人委托基金服务机构代为办理基金的核算、估值、复核等事项；
- 6、基金管理人、基金托管人的法定名称、住所发生变更；
- 7、基金管理人变更持有百分之五以上股权的股东、变更基金管理人的实际控制人；
- 8、基金管理人高级管理人员、基金经理和基金托管人专门基金托管部门负责人发生变动；
- 9、基金管理人的董事在最近 12 个月内变更超过百分之五十；
- 10、基金管理人、基金托管人专门基金托管部门的主要业务人员在最近 12 个月内变动超过百分之三十；
- 11、涉及基金财产、基金管理业务、基金托管业务的诉讼或仲裁；
- 12、基金管理人或其高级管理人员、基金经理因基金管理业务相关行为受到重大行政处罚、刑事处罚，基金托管人或其专门基金托管部门负责人因基金托管业务相关行为受到重大行政处罚、刑事处罚；
- 13、基金管理人运用基金财产买卖基金管理人、基金托管人及其控股股东、实际控制人或者与其有重大利害关系的公司发行的证券或者承销期内承销

的证券，或者从事其他重大关联交易事项，中国证监会另有规定的情形除外；

14、基金收益分配事项；

15、管理费、托管费、销售服务费、申购费、赎回费等费用计提标准、计提方式和费率发生变更；

16、某一类别基金份额净值计价错误达该类别基金份额净值百分之零点五；

17、本基金进入开放期；

18、本基金发生巨额赎回并延缓支付赎回款项或延期办理赎回申请；

19、本基金连续发生巨额赎回并暂停接受赎回申请或延缓支付赎回款项；

20、本基金暂停接受申购、赎回申请或重新接受申购、赎回申请；

21、发生涉及基金申购、赎回事项调整或潜在影响投资者赎回等重大事项；

22、本基金推出新业务或服务；

23、调整本基金份额类别设置；

24、基金管理人采用摆动定价机制进行估值；

25、基金信息披露义务人认为可能对基金份额持有人权益或者基金份额的价格产生重大影响的其他事项或中国证监会或《基金合同》规定的其他事项。

#### （六）澄清公告

在《基金合同》存续期限内，任何公共媒介中出现的或者在市场上流传的消息可能对基金份额价格产生误导性影响或者引起较大波动的，以及可能损害基金份额持有人权益的，相关信息披露义务人知悉后应当立即对该消息进行公开澄清，并将有关情况立即报告中国证监会。

#### （七）基金份额持有人大会决议

基金份额持有人大会决定的事项，应当依法报中国证监会备案，并予以公告。

#### （八）清算报告

基金财产清算小组应当将清算报告登载在指定网站上，并将清算报告提示性公告登载在指定报刊上。

#### （九）投资于中小企业私募债券的信息披露

1、基金管理人应当在基金投资中小企业私募债券后两个交易日内，在中国证监会指定媒介披露所投资中小企业私募债券的名称、数量、期限、收益率等信息。

2、基金管理人应当在季度报告、中期报告、年度报告等定期报告和招募说明书（更新）等文件中披露中小企业私募债券的投资情况。

#### （十）投资资产支持证券信息披露

在基金年报及中期报告中披露其持有的资产支持证券总额、资产支持证券市值占基金净资产的比例和报告期内所有的资产支持证券明细。基金管理人应在基金季度报告中披露其持有的资产支持证券总额、资产支持证券市值占基金净资产的比例和报告期末按市值占基金净资产比例大小排序的前 10 名资产支持证券明细。

#### （十一）中国证监会规定的其他信息

## 六、信息披露事务管理

基金管理人、基金托管人应当建立健全信息披露管理制度，指定专门部门及高级管理人员负责管理信息披露事务。

基金管理人、基金托管人应加强对未公开披露基金信息的管控，并建立基金敏感信息知情人登记制度。基金管理人、基金托管人及相关从业人员不得泄露未公开披露的基金信息。

基金信息披露义务人公开披露基金信息，应当符合中国证监会相关基金信息披露内容与格式准则等法规的规定。

基金托管人应当按照相关法律法规、中国证监会的规定和《基金合同》的约定，对基金管理人编制的基金资产净值、基金份额净值、基金份额申购赎回价格、基金定期报告、更新的招募说明书、基金产品资料概要、基金清算报告等公开披露的相关基金信息进行复核、审查，并向基金管理人进行书面或电子确认。

基金管理人、基金托管人应当在指定报刊中选择披露信息的报刊。

基金管理人、基金托管人应当向中国证监会基金电子披露网站报送拟披露的基金信息，并保证相关报送信息的真实、准确、完整、及时。

基金管理人、基金托管人除依法在指定媒介上披露信息外，还可以根据需

要在其他公共媒介披露信息，但是其他公共媒介不得早于指定媒介披露信息，并且在不同媒介上披露同一信息的内容应当一致。

为强化投资者保护，提升信息披露服务质量，基金管理人应当自中国证监会规定之日起，按照中国证监会规定向投资者及时提供对其投资决策有重大影响的信息。

基金管理人、基金托管人除按法律法规要求披露信息外，也可在遵循相关法律法规要求的前提下，自主提供信息披露服务，按照《信息披露办法》自主披露信息如产生信息披露费用，该费用不得从基金财产中列支。

为基金信息披露义务人公开披露的基金信息出具审计报告、法律意见书的专业机构，应当制作工作底稿，并将相关档案至少保存到《基金合同》终止后10年。

## 七、信息披露文件的存放与查阅

依法必须披露的信息发布后，基金管理人、基金托管人应当按照相关法律法规规定将信息置备于各自住所，供社会公众查阅、复制。

## 八、暂停或延迟信息披露的情形

当出现下述情况时，基金管理人和基金托管人可暂停或延迟披露基金相关信息：

- 1、不可抗力；
- 2、基金投资所涉及的证券交易所遇法定节假日或因其他原因暂停营业时；
- 3、法律法规规定、中国证监会或基金合同认定的其他情形。

## 第十六部分 风险揭示

证券投资基金（以下简称“基金”）是一种长期投资工具，其主要功能是分散投资，降低投资单一证券所带来的个别风险。基金不同于银行储蓄和债券等能够提供固定收益预期的金融工具，投资者购买基金，既可能按其持有份额分享基金投资所产生的收益，也可能承担基金投资所带来的损失。

基金分为股票基金、混合基金、债券基金、货币市场基金等不同类型，投资人投资不同类型的基金将获得不同的收益预期，也将承担不同程度的风险。本基金为债券型基金，属于证券投资基金中的较低风险品种，其预期风险与收益高于货币市场基金，低于混合型基金和股票型基金。

投资人应当充分了解基金定期定额投资和零存整取等储蓄方式的区别。定期定额投资是引导投资人进行长期投资、平均投资成本的一种简单易行的投资方式。但是定期定额投资并不能规避基金投资所固有的风险，不能保证投资人获得收益，也不是替代储蓄的等效理财方式。

投资人应当认真阅读本基金《基金合同》、《招募说明书》等基金法律文件，了解本基金的风险收益特征，并根据自身的投资目的、投资期限、投资经验、资产状况等判断本基金是否和投资人的风险承受能力相适应。

投资人应当通过本基金管理人或代销机构购买和赎回基金，基金代销机构名单详见本基金的招募说明书以及基金管理人网站。

基金管理人承诺以诚实信用、勤勉尽责的原则管理和运用基金资产，但不保证本基金一定盈利，也不保证最低收益；本基金管理人管理的其他基金的业绩不构成对本基金业绩表现的保证。

基金管理人与基金代销机构都不能保证其收益或本金安全。

基金管理人提醒投资人在作出投资决策后，须了解并自行承担以下风险：

### 一、市场风险

证券市场价格受到经济因素、政治因素、投资心理和交易制度等各种因素的影响，导致基金收益水平变化而产生风险，主要包括：

1、政策风险。因国家宏观政策（如货币政策、财政政策、行业政策、地区发展政策等）发生变化，导致市场价格波动而产生风险。

2、经济周期风险。随经济运行的周期性变化，证券市场的收益水平也呈周



期性变化，从而引起债券价格波动，收益水平也会随之变化，从而产生风险。

3、利率风险。金融市场利率的波动会导致证券市场价格和收益率的变动。利率直接影响着债券的价格和收益率，影响着企业的融资成本和利润。利率风险是债券投资所面临的主要风险。

4、信用风险。债券发行人出现违约、拒绝支付到期本息，或由于债券发行人信用质量降低导致债券价格下降的风险，信用风险也包括证券交易对手因违约而产生的证券交割风险。

5、购买力风险。基金投资的收益可能因为通货膨胀的影响而导致购买力下降，从而使基金的实际收益下降。

6、再投资风险。再投资风险反映了利率下降对固定收益证券利息收入再投资时的收益率的影响。具体为当利率下降时，基金从投资的固定收益证券所得的利息收入进行再投资时，将获得较以前低的收益率。

## 二、流动性风险

在本基金的开放日，基金管理人有权接受投资者的申购和赎回。基金投资组合中的股票和债券会因各种原因面临较高的流动性风险，使证券交易的执行难度提高，买入成本或变现成本增加。此外，基金投资者的赎回需求可能造成基金仓位调整和资产变现困难，加剧流动性风险。基金管理人并不保证完全避免此类风险的发生但本基金将通过一系列风险控制指标加强对流动性风险的跟踪、防范和控制，努力去克服流动性风险。

### 1、基金申购、赎回安排

投资人具体请参见基金合同“第六部分 基金份额的申购与赎回”和本招募说明书“第八部分 基金份额的申购与赎回”，详细了解本基金的申购以及赎回安排。

### 2、拟投资市场、行业及资产的流动性风险评估

本基金将通过对宏观经济状况和货币政策的分析，对债券市场走势作出判断，并形成对未来市场利率变动方向的预期，动态调整债券组合的久期。在久期确定的基础上，根据对收益率曲线形状变化情景的分析，分别采用子弹型策略、哑铃型策略或梯形策略，进一步组合的期限结构，使本基金获得较好的收益。在保证流动性的基础上，本基金将通过国债、央行票据、金融债、企业

债、公司债、短期融资券、资产支持证券、回购和银行存款等资产的合理组合实现稳定的投资收益。本债券型基金于开放期对流动性的要求比较高，因此将通过各类流动性监控指标对流动性做深入的针对性分析，管理由于基金的申购、赎回或个券的交易难易程度而引致的潜在损失风险。

基金经理在构建模拟组合时主要投资于利率债、同业存单、短融及超短融、公司债、企业债等具有良好流动性的固定收益类品种。基金经理在构建模拟组合时选择的具体个券的发行规模都较大，具有较好的市场流动性。

本基金主要投资于债券资产，且对债券的投资比例不低于基金资产的80%。

为保证产品对投资赎回的及时支付，基金对现金比例及流动性受限资产进行了限制。同时，对单只基金持仓集中度进行控制，一方面可以减少因公司旗下组合共同持仓某只证券导致变现时对证券价格产生较大影响的情形，另一方面也可以减少单只基金持仓某只证券占比过高导致的变现时对基金净值产生较大负面影响，甚至变现困难的情形，同时，也可以减少本基金在低信用评级固定收益品种上的信用风险暴露。

### 3、巨额赎回情形下的流动性风险管理措施

在遇巨额赎回的情形时，基金管理人应当对基金组合资产中7个工作日可变现资产的可变现价值进行审慎评估与测算，确保每日确认的净赎回申请不超过7个工作日可变现资产的可变现价值。

当开放式基金发生巨额赎回且现金类资产不足以支付赎回款项时，应当在充分评估基金组合资产变现能力、投资比例变动与基金单位份额净值波动的基础上，审慎接受、确认赎回申请，切实保护存量基金份额持有人的合法权益。

针对已确认的赎回申请，基金管理人将通过积极变现组合资产，在合理控制组合杠杆水平的前提下从市场积极融入资金等方式准备资金应对赎回，同时，基金管理人将对组合资产进行流动性动态分析、实时跟踪以及压力测试，力求变现后组合的流动性资产分布均衡；基金管理人也将对近期可能出现的申购赎回及重大持有人变动情况进行排摸；调查、分析持有人赎回的原因，研究相应对策；与有关投资者进行积极的联系、沟通，得到投资者的反馈。

针对有可能对投资者产生不利影响的赎回申请，基金管理人将在合法合规

的前提下，妥善综合运用各类流动性风险管理工具，对赎回申请等进行适度调整，以公平对待基金份额持有人。

#### 4、实施备用的流动性风险管理工具的情形、程序及对投资者的潜在影响

(1) 本基金发生巨额赎回，且在充分评估基金组合资产变现能力、投资比例变动与基金单位份额净值波动的基础上，判断无法兑付巨额赎回时，基金管理人将启动应急预案，并在与基金托管人协商，在确保投资者得到公平对待的前提下，依照法律法规及基金合同的约定，综合运用各类流动性风险管理工具，对赎回申请等进行适度调整，作为特定情形下基金管理人流动性风险管理的辅助措施，包括但不限于：

- 1) 延期办理巨额赎回申请；
- 2) 暂停接受赎回申请；
- 3) 延缓支付赎回款项；
- 4) 收取短期赎回费；
- 5) 暂停基金估值
- 6) 摆动定价；
- 7) 中国证监会认定的其他措施。

(2) 本基金发生大额申购或赎回情形时，基金管理人可以采用摆动定价机制，以确保基金估值的公平性。摆动定价机制的相关原理与操作方法详见届时中国证券投资基金业协会制定的相关规定。

(3) 当前一估值日基金资产净值 50%以上的资产出现无可参考的活跃市场价格且采用估值技术仍导致公允价值存在重大不确定性时，经与基金托管人协商确认后，基金管理人将暂停基金估值，并采取延缓支付赎回款项或暂停接受基金申购赎回申请的措施。

(4) 本基金实施备用的流动性风险管理工具对投资者的潜在影响包括但不限于：

- 1) 延期办理巨额赎回申请、暂停接受赎回申请：未赎回的基金份额持有人仍有可能承担短期内变现而带来的冲击成本对基金净资产产生的负面影响；
- 2) 收取短期赎回费：本基金对持续持有期少于 7 日的基金份额持有人收取不低于 1.5%的赎回费，并将上述赎回费全额计入基金财产。

3) 摆动定价：本基金发生大额申购或赎回情形时，基金管理人可以采用摆动定价机制，以确保基金估值的公平性，并减少对存量基金份额持有人利益的不利影响，确保投资者的合法权益不受损害并得到公平对待。

### 三、管理风险

1、在基金管理运作过程中基金管理人的知识、经验、判断、决策、技能等，会影响其对信息的占有和对经济形势、证券价格走势的判断，从而影响基金收益水平。

2、基金管理人和基金托管人的管理水平、管理手段和管理技术等因素的变化也会影响基金收益水平。

### 四、操作和技术风险

基金的相关当事人在各业务环节的操作过程中，可能因内部控制不到位或者人为因素造成操作失误或违反操作规程而引致风险，如越权违规交易、内幕交易、交易错误和欺诈等。

此外，在基金的后台运作中，可能因为技术系统的故障或者差错而影响交易的正常进行甚至导致基金份额持有人利益受到影响。这种技术风险可能来自基金管理人、基金托管人、登记机构、销售机构、证券交易所和证券登记结算机构等。

### 五、合规性风险

指基金管理或运作过程中，违反国家法律、法规的规定，或者基金投资违反法规及《基金合同》有关规定的风险。

### 六、本基金特有风险

1、本基金为纯债债券型基金，债券的投资比例不低于基金资产的 80%，因此，本基金可能因投资债券类资产而面临较高的市场系统性风险。

#### 2、中小企业私募债投资风险

本基金可能投资于中小企业私募债。本基金所投资的中小企业私募债券之债务人如出现违约，或在交易过程中发生交收违约，或由于中小企业私募债券信用质量降低导致价格下降，可能造成基金财产损失。此外，受市场规模及交易活跃程度的影响，中小企业私募债券可能无法在同一价格水平上进行较大数量的买入或卖出，存在一定的流动性风险，从而对基金收益造成影响。

### 3、资产支持证券投资风险

本基金可投资于流通受限证券，如果估值日非公开发行有明确锁定期的股票的初始成本低于在证券交易所上市交易的同一股票的市价，本基金基金净值可能由于估值方法的原因偏离所持有股票的收盘价所对应的净值。投资者在申购、赎回本基金时，需考虑估值方法对基金净值的影响。

### 4、发起式基金自动终止的风险

本基金同时为发起式基金，发起资金提供方将运用发起资金申购本基金的金额不低于 1000 万元，申购的基金份额持有期限不低于三年。基金管理人申购的基金份额持有期限满三年后，发起资金提供方将根据自身情况决定是否继续持有，届时，发起资金提供方有可能赎回申购的本基金份额。另外，在基金合同生效之日起或发起资金申购本基金份额确认之日起（以较晚者为准）满三年后的对应日，如果本基金的资产净值低于 2 亿元，基金合同将自动终止，且无需召开基金份额持有人大会审议，投资者将面临基金合同可能终止的不确定性风险。

### 5、本基金允许单一投资者持有份额达到或超过 50%的风险

#### （1）单一投资者大额赎回导致的基金份额净值波动风险

如果单一投资者大额赎回，可能会导致基金份额净值波动的风险。主要原因是，根据本基金招募说明书和基金合同的规定，基金份额净值的计算精确到 0.0001 元，小数点后第 5 位四舍五入，当单一投资者巨额赎回时，由于基金份额净值四舍五入产生的误差计入基金份额基金财产，导致基金份额净值发生大幅波动。基金份额净值计算符合基金合同和法律法规的相关规定，单日大幅波动是在现有估值方法下出现的特殊事件。

#### （2）单一投资者大额赎回导致的流动性风险

如果单一投资者大额赎回，为应对赎回，可能迫使基金以不适当的价格大量抛售证券，使基金的净值增长率受到不利影响。

#### （3）单一投资者大额赎回导致的巨额赎回风险

如果单一投资者大额赎回引发巨额赎回，基金管理人可能根据《基金合同》的约定决定部分延期赎回，如果连续 2 个开放日以上（含本数）发生巨额赎回，基金管理人可能根据《基金合同》的约定暂停接受基金的赎回申请。

#### (4) 单一投资者大额赎回导致的基金资产净值较低的风险

在本基金成立三年后，如果单一投资者大额赎回导致基金资产净值较低，可能出现连续 60 个工作日基金资产净值低于 5000 万元的情形，继而触发基金合同终止条件导致基金无法继续存续。

### 七、本基金法律文件风险收益特征表述与销售机构基金风险评价可能不一致的风险

本基金法律文件投资章节有关风险收益特征的表述是基于投资范围、投资比例、证券市场普遍规律等做出的概述性描述，代表了一般市场情况下本基金的长期风险收益特征。销售机构（包括基金管理人直销机构和其他销售机构）根据相关法律法规对本基金进行风险评价，不同的销售机构采用的评价方法也不同，因此销售机构的风险等级评价与基金法律文件中风险收益特征的表述可能存在不同，投资人在购买本基金时需按照销售机构的要求完成风险承受能力与产品风险之间的匹配检验。

### 八、其他风险

1、在符合本基金投资理念的新型投资工具出现和发展后，如果投资于这些工具，基金可能会面临一些特殊的风险；

2、因技术因素而产生的风险，如计算机系统不可靠产生的风险；

3、因基金业务快速发展而在制度建设、人员配备、内控制度建立等方面不完善而产生的风险；

4、因人为因素而产生的风险，如内幕交易、欺诈行为等产生的风险；

5、对主要业务人员如基金经理的依赖可能产生的风险；

6、战争、自然灾害等不可抗力可能导致基金资产的损失，影响基金收益水平，从而带来风险；

7、其他意外导致的风险。

## 第十七部分 基金合同的变更、终止与基金财产的清算

### 一、《基金合同》的变更

1、变更基金合同涉及法律法规规定或本合同约定应经基金份额持有人大会决议通过的事项的，应召开基金份额持有人大会决议通过。对于法律法规规定和《基金合同》约定可不经基金份额持有人大会决议通过的事项，由基金管理人和基金托管人同意后变更并公告，并报中国证监会备案。

2、关于《基金合同》变更的基金份额持有人大会决议自生效后方可执行，自决议生效后两个工作日内在指定媒介公告。

### 二、《基金合同》的终止事由

有下列情形之一的，《基金合同》应当终止：

- 1、基金份额持有人大会决定终止的；
- 2、基金管理人、基金托管人职责终止，在6个月内没有新基金管理人、新基金托管人承接的；
- 3、《基金合同》约定的其他情形；
- 4、相关法律法规和中国证监会规定的其他情况。

### 三、基金财产的清算

1、基金财产清算小组：自出现《基金合同》终止事由之日起30个工作日内成立清算小组，基金管理人组织基金财产清算小组并在中国证监会的监督下进行基金清算。

2、基金财产清算小组组成：基金财产清算小组成员由基金管理人、基金托管人、具有从事证券、期货相关业务资格的注册会计师、律师以及中国证监会指定的人员组成。基金财产清算小组可以聘用必要的工作人员。

3、基金财产清算小组职责：基金财产清算小组负责基金财产的保管、清理、估价、变现和分配。基金财产清算小组可以依法进行必要的民事活动。

4、基金财产清算程序：

- (1) 《基金合同》终止情形出现时，由基金财产清算小组统一接管基金；
- (2) 对基金财产和债权债务进行清理和确认；
- (3) 对基金财产进行估值和变现；
- (4) 制作清算报告；

(5) 聘请会计师事务所对清算报告进行外部审计，聘请律师事务所对清算报告出具法律意见书；

(6) 将清算报告报中国证监会备案并公告；

(7) 对基金剩余财产进行分配。

5、基金财产清算的期限为 6 个月。

#### **四、清算费用**

清算费用是指基金财产清算小组在进行基金清算过程中发生的所有合理费用，清算费用由基金财产清算小组优先从基金财产中支付。

#### **五、基金财产清算剩余资产的分配**

依据基金财产清算的分配方案，将基金财产清算后的全部剩余资产扣除基金财产清算费用、交纳所欠税款并清偿基金债务后，按基金份额持有人持有的基金份额比例进行分配。

#### **六、基金财产清算的公告**

清算过程中的有关重大事项须及时公告；基金财产清算报告经具有证券、期货相关业务资格的会计师事务所审计并由律师事务所出具法律意见书后报中国证监会备案并公告。基金财产清算公告于基金财产清算报告报中国证监会备案后 5 个工作日内由基金财产清算小组进行公告，基金财产清算小组应当将清算报告登载在指定网站上，并将清算报告提示性公告登载在指定报刊上。

#### **七、基金财产清算账册及文件的保存**

基金财产清算账册及有关文件由基金托管人保存 15 年以上。

#### **八、基金合并方案**

本基金与其他基金的合并应当按照法律法规规定的程序进行。



## 第十八部分 基金合同的内容摘要

### 一、基金份额持有人、基金管理人和基金托管人的权利、义务

#### (一) 基金份额持有人的权利、义务

基金投资者持有本基金基金份额的行为即视为对《基金合同》的承认和接受，基金投资者自依据《基金合同》取得的基金份额，即成为本基金份额持有人和《基金合同》的当事人，直至其不再持有本基金的基金份额。基金份额持有人作为《基金合同》当事人并不以在《基金合同》上书面签章或签字为必要条件。

同一类别每份基金份额具有同等的合法权益。

1、根据《基金法》、《运作办法》及其他有关规定，基金份额持有人的权利包括但不限于：

- (1) 分享基金财产收益；
- (2) 参与分配清算后的剩余基金财产；
- (3) 依法转让或者申请赎回其持有的基金份额；
- (4) 按照规定要求召开基金份额持有人大会或者召集基金份额持有人大会；
- (5) 出席或者委派代表出席基金份额持有人大会，对基金份额持有人大会审议事项行使表决权；
- (6) 查阅或者复制公开披露的基金信息资料；
- (7) 监督基金管理人的投资运作；
- (8) 对基金管理人、基金托管人、基金销售机构损害其合法权益的行为依法提起诉讼或仲裁；
- (9) 法律法规及中国证监会规定的和《基金合同》约定的其他权利。

2、根据《基金法》、《运作办法》及其他有关规定，基金份额持有人的义务包括但不限于：

- (1) 认真阅读并遵守《基金合同》、招募说明书等信息披露文件；
- (2) 了解所投资基金产品，了解自身风险承受能力，自主判断基金的投资价值，自主做出投资决策，自行承担投资风险；
- (3) 关注基金信息披露，及时行使权利和履行义务；

(4) 缴纳基金申购、赎回款项及法律法规和《基金合同》所规定的费用，并主动查询交易申请的确认情况，并妥善行使合法权利；

(5) 在其持有的基金份额范围内，承担基金亏损或者《基金合同》终止的有限责任；

(6) 不从事任何有损基金及其他《基金合同》当事人合法权益的活动；

(7) 执行生效的基金份额持有人大会的决议；

(8) 返还在基金交易过程中因任何原因获得的不当得利；

(9) 提供基金管理人和监管机构依法要求提供信息，以及不时的更新和补充，并保证其真实性；

(10) 法律法规及中国证监会规定的和《基金合同》约定的其他义务。

## (二) 基金管理人的权利、义务

1、根据《基金法》、《运作办法》及其他有关规定，基金管理人的权利包括但不限于：

(1) 依法募集基金；

(2) 自《基金合同》生效之日起，根据法律法规和《基金合同》独立运用并管理基金财产；

(3) 依照《基金合同》收取基金管理费以及法律法规规定或中国证监会批准的其他费用；

(4) 销售基金份额；

(5) 按照规定召集基金份额持有人大会；

(6) 依据《基金合同》及有关法律的规定监督基金托管人，如认为基金托管人违反了《基金合同》及国家有关法律的规定，应呈报中国证监会和其他监管部门，并采取必要措施保护基金投资者的利益；

(7) 在基金托管人更换时，提名新的基金托管人；

(8) 选择、更换基金销售机构，对基金销售机构的相关行为进行监督和处理；

(9) 担任或委托其他符合条件的机构担任基金登记机构办理基金登记业务并获得《基金合同》规定的费用；

(10) 依据《基金合同》及有关法律的规定决定基金收益的分配方案；

(11) 在《基金合同》约定的范围内，拒绝或暂停受理申购、赎回或转换申请；

(12) 依照法律法规为基金的利益对被投资公司行使股东权利，为基金的利益行使因基金财产投资于证券所产生的权利；

(13) 以基金管理人的名义，代表基金份额持有人的利益行使诉讼权利或者实施其他法律行为；

(14) 选择、更换律师事务所、会计师事务所、证券经纪商或其他为基金提供服务的外部机构；

(15) 在符合有关法律、法规的前提下，制订和调整有关基金申购、赎回、转换和非交易过户的业务规则；

(16) 法律法规及中国证监会规定的和《基金合同》约定的其他权利。

2、根据《基金法》、《运作办法》及其他有关规定，基金管理人的义务包括但不限于：

(1) 依法募集基金，办理或者委托经中国证监会认定的其他机构代为办理基金份额的申购、赎回和登记事宜；

(2) 办理基金备案手续；

(3) 自《基金合同》生效之日起，以诚实信用、谨慎勤勉的原则管理和运用基金财产；

(4) 配备足够的具有专业资格的人员进行基金投资分析、决策，以专业化的经营方式管理和运作基金财产；

(5) 建立健全内部风险控制、监察与稽核、财务管理及人事管理等制度，保证所管理的基金财产和基金管理人的财产相互独立，对所管理的不同基金分别管理，分别记账，进行证券投资；

(6) 除依据《基金法》、《基金合同》及其他有关规定外，不得利用基金财产为自己及任何第三人谋取利益，不得委托第三人运作基金财产；

(7) 依法接受基金托管人的监督；

(8) 采取适当合理的措施使计算基金份额申购、赎回和注销价格的方法符合《基金合同》等法律文件的规定，按有关规定计算并公告基金净值信息，确定基金份额申购、赎回的价格；

- (9) 进行基金会计核算并编制基金财务会计报告；
- (10) 编制季度报告、中期报告和年度报告；
- (11) 严格按照《基金法》、《基金合同》及其他有关规定，履行信息披露及报告义务；
- (12) 保守基金商业秘密，不泄露基金投资计划、投资意向等。除《基金法》、《基金合同》及其他有关规定另有规定外，在基金信息公开披露前应予保密，不向他人泄露，因审计、法律等向外部专业顾问提供的情况除外；
- (13) 按《基金合同》的约定确定基金收益分配方案，及时向基金份额持有人分配基金收益；
- (14) 按规定受理申购与赎回申请，及时、足额支付赎回款项；
- (15) 依据《基金法》、《基金合同》及其他有关规定召集基金份额持有人大会或配合基金托管人、基金份额持有人依法召集基金份额持有人大会；
- (16) 按规定保存基金财产管理业务活动的会计账册、报表、记录和其他相关资料 15 年以上；
- (17) 确保需要向基金投资者提供的各项文件或资料在规定时间发出，并且保证投资者能够按照《基金合同》规定的时间和方式，随时查阅到与基金有关的公开资料，并在支付合理成本的前提下得到有关资料的复印件；
- (18) 组织并参加基金财产清算小组，参与基金财产的保管、清理、估价、变现和分配；
- (19) 面临解散、依法被撤销或者被依法宣告破产时，及时报告中国证监会并通知基金托管人；
- (20) 因违反《基金合同》导致基金财产的损失或损害基金份额持有人合法权益时，应当承担赔偿责任，其赔偿责任不因其退任而免除；
- (21) 监督基金托管人按法律法规和《基金合同》规定履行自己的义务，基金托管人违反《基金合同》造成基金财产损失时，基金管理人应为基金份额持有人利益向基金托管人追偿；
- (22) 当基金管理人将其义务委托第三方处理时，应当对第三方处理有关基金事务的行为承担责任；
- (23) 以基金管理人名义，代表基金份额持有人利益行使诉讼权利或实施

其他法律行为；

- (24) 执行生效的基金份额持有人大会的决议；
- (25) 建立并保存基金份额持有人名册；
- (26) 法律法规及中国证监会规定的和《基金合同》约定的其他义务。

(三) 基金托管人的权利和义务

1、根据《基金法》、《运作办法》及其他有关规定，基金托管人的权利包括但不限于：

(1) 自《基金合同》生效之日起，依法律法规和《基金合同》的规定安全保管基金财产；

(2) 依《基金合同》约定获得基金托管费以及法律法规规定或监管部门批准的其他费用；

(3) 监督基金管理人对本基金的投资运作，如发现基金管理人违反《基金合同》及国家法律法规行为，对基金财产、其他当事人的利益造成重大损失的情形，应呈报中国证监会，并采取必要措施保护基金投资者的利益；

(4) 根据相关市场规则，为基金开设证券账户、资金账户及其他投资所需账户，为基金办理证券交易资金清算；

(5) 提议召开或召集基金份额持有人大会；

(6) 在基金管理人更换时，提名新的基金管理人；

(7) 法律法规及中国证监会规定的和《基金合同》约定的其他权利。

2、根据《基金法》、《运作办法》及其他有关规定，基金托管人的义务包括但不限于：

(1) 以诚实信用、勤勉尽责的原则持有并安全保管基金财产；

(2) 设立专门的基金托管部门，具有符合要求的营业场所，配备足够的、合格的熟悉基金托管业务的专职人员，负责基金财产托管事宜；

(3) 建立健全内部风险控制、监察与稽核、财务管理及人事管理等制度，确保基金财产的安全，保证其托管的基金财产与基金托管人自有财产以及不同的基金财产相互独立；对所托管的不同的基金分别设置账户，独立核算，分账管理，保证不同基金之间在账户设置、资金划拨、账册记录等方面相互独立；

(4) 除依据《基金法》、《基金合同》、《托管协议》及其他有关规定

外，不得利用基金财产为自己及任何第三人谋取利益，不得委托第三人托管基金财产；

(5) 保管由基金管理人代表基金签订的与基金有关的重大合同及有关凭证；

(6) 按规定开设基金财产的资金账户和证券账户等投资所需账户，按照《基金合同》及《托管协议》的约定，根据基金管理人的投资指令，及时办理清算、交割事宜；

(7) 保守基金商业秘密，除《基金法》、《基金合同》及其他有关规定另有规定外，在基金信息公开披露前予以保密，不得向他人泄露，因审计、法律等向外部专业顾问提供的情况除外；

(8) 复核、审查基金管理人计算的基金资产净值、基金份额净值、基金份额申购、赎回价格；

(9) 办理与基金托管业务活动有关的信息披露事项；

(10) 对基金财务会计报告、季度报告、中期报告和年度报告出具意见，说明基金管理人在各重要方面的运作是否严格按照《基金合同》及《托管协议》的规定进行；如果基金管理人未执行《基金合同》及《托管协议》规定的行为，还应当说明基金托管人是否采取了适当的措施；

(11) 保存基金托管业务活动的记录、账册、报表和其他相关资料 15 年以上；

(12) 从基金管理人或其委托的登记机构处接收并保存基金份额持有人名册；

(13) 按规定制作相关账册并与基金管理人核对；

(14) 依据基金管理人的指令或有关规定向基金份额持有人支付基金收益和赎回款项；

(15) 依据《基金法》、《基金合同》及其他有关规定，召集基金份额持有人大会或配合基金管理人、基金份额持有人依法召集基金份额持有人大会；

(16) 按照法律法规、《基金合同》及《托管协议》的规定监督基金管理人的投资运作；

(17) 参加基金财产清算小组，参与基金财产的保管、清理、估价、变现

和分配；

(18) 面临解散、依法被撤销或者被依法宣告破产时，及时报告中国证监会和银行监管机构，并通知基金管理人；

(19) 因违反《基金合同》及《托管协议》导致基金财产损失时，应承担赔偿责任，其赔偿责任不因其退任而免除；

(20) 按规定监督基金管理人按法律法规和《基金合同》规定履行自己的义务，基金管理人因违反《基金合同》造成基金财产损失时，应为基金份额持有人利益向基金管理人追偿；

(21) 执行生效的基金份额持有人大会的决议；

(22) 法律法规及中国证监会规定的和《基金合同》约定的其他义务。

## 二、基金份额持有人大会召集、议事及表决的程序和规则

基金份额持有人大会由基金份额持有人组成，基金份额持有人的合法授权代表有权代表基金份额持有人出席会议并表决。基金份额持有人持有的每一基金份额拥有平等的投票权。若将来法律法规对基金份额持有人大会另有规定的，以届时有效的法律法规为准。

本基金份额持有人大会不设立日常机构。

### (一) 召开事由

1、当出现或需要决定下列事由之一的，应当召开基金份额持有人大会，法律法规、《基金合同》或中国证监会另有规定的无需召开基金份额持有人大会的除外：

(1) 终止《基金合同》，但法律法规、《基金合同》或中国证监会另有规定的除外；

(2) 更换基金管理人；

(3) 更换基金托管人；

(4) 转换基金运作方式；

(5) 调整基金管理人、基金托管人的报酬标准，但法律法规要求调整该等报酬标准的除外；

(6) 变更基金类别（根据法律法规要求变更类别的除外）；

(7) 本基金与其他基金的合并，但法律法规、《基金合同》或中国证监会

另有规定的除外；

(8) 变更基金投资目标、范围或策略，但法律法规、《基金合同》或中国证监会另有规定的除外；

(9) 变更基金份额持有人大会程序；

(10) 基金管理人或基金托管人要求召开基金份额持有人大会；

(11) 单独或合计持有本基金总份额 10%以上（含 10%）基金份额的基金份额持有人（以基金管理人收到提议当日的基金份额计算，下同）就同一事项书面要求召开基金份额持有人大会；

(12) 对基金当事人权利和义务产生重大影响的其他事项；

(13) 法律法规、《基金合同》或中国证监会规定的其他应当召开基金份额持有人大会的事项。

2、以下情况可由基金管理人和基金托管人协商后修改，不需召开基金份额持有人大会：

(1) 调低 C 类基金份额类别的销售服务费；

(2) 法律法规要求增加的基金费用的收取；

(3) 在法律法规和《基金合同》规定的范围内调整本基金的申购费率、调低赎回费率且在对现有基金份额持有人利益无实质不利影响的前提下变更收费方式；

(4) 因相应的法律法规发生变动而应当对《基金合同》进行修改；

(5) 在法律法规和《基金合同》规定的范围内，在对现有基金份额持有人利益无实质性不利影响的前提下，基金管理人、登记机构、代销机构调整有关基金申购、赎回、转换、收益分配、非交易过户、转托管等业务的规则；

(6) 在不违反法律法规和《基金合同》约定且对现有基金份额持有人利益无实质性不利影响的前提下，基金推出新业务或服务；

(7) 在不违反法律法规规定和《基金合同》约定且对现有基金份额持有人利益无实质不利影响的前提下增加、取消或调整基金份额类别设置

(8) 对《基金合同》的修改对基金份额持有人利益无实质性不利影响或修改不涉及《基金合同》当事人权利义务关系发生变化；

(9) 按照法律法规和《基金合同》规定不需召开基金份额持有人大会的其



他情形。

## （二）会议召集人及召集方式

1、除法律法规规定或《基金合同》另有约定外，基金份额持有人大会由基金管理人召集。

2、基金管理人未按规定召集或不能召集时，由基金托管人召集。

3、基金托管人认为有必要召开基金份额持有人大会的，应当向基金管理人提出书面提议。基金管理人应当自收到书面提议之日起 10 日内决定是否召集，并书面告知基金托管人。基金管理人决定召集的，应当自出具书面决定之日起 60 日内召开；基金管理人决定不召集，基金托管人仍认为有必要召开的，应当由基金托管人自行召集，并自出具书面决定之日起 60 日内召开并告知基金管理人，基金管理人应当配合。

4、代表基金份额 10%以上（含 10%）的基金份额持有人就同一事项书面要求召开基金份额持有人大会，应当向基金管理人提出书面提议。基金管理人应当自收到书面提议之日起 10 日内决定是否召集，并书面告知提出提议的基金份额持有人代表和基金托管人。基金管理人决定召集的，应当自出具书面决定之日起 60 日内召开；基金管理人决定不召集，代表基金份额 10%以上（含 10%）的基金份额持有人仍认为有必要召开的，应当向基金托管人提出书面提议。基金托管人应当自收到书面提议之日起 10 日内决定是否召集，并书面告知提出提议的基金份额持有人代表和基金管理人；基金托管人决定召集的，应当自出具书面决定之日起 60 日内召开并告知基金管理人，基金管理人应当配合。

5、代表基金份额 10%以上（含 10%）的基金份额持有人就同一事项要求召开基金份额持有人大会，而基金管理人、基金托管人都不召集的，单独或合计代表基金份额 10%以上（含 10%）的基金份额持有人有权自行召集，并至少提前 30 日报中国证监会备案。基金份额持有人依法自行召集基金份额持有人大会的，基金管理人、基金托管人应当配合，不得阻碍、干扰。

6、基金份额持有人会议的召集人负责选择确定开会时间、地点、方式和权益登记日。

## （三）召开基金份额持有人大会的通知时间、通知内容、通知方式

1、召开基金份额持有人大会，召集人应于会议召开前 30 日，在指定媒介

公告。基金份额持有人大会通知应至少载明以下内容：

- (1) 会议召开的时间、地点和会议形式；
- (2) 会议拟审议的事项、议事程序和表决方式；
- (3) 有权出席基金份额持有人大会的基金份额持有人的权益登记日；
- (4) 授权委托证明的内容要求（包括但不限于代理人身份，代理权限和代理有效期限等）、授权方式（包括但不限于纸质授权、电话授权、短信授权及网络授权方式等）、送达时间和地点；
- (5) 会务常设联系人姓名及联系电话；
- (6) 出席会议者必须准备的文件和必须履行的手续；
- (7) 召集人需要通知的其他事项。

2、采取通讯开会方式并进行表决的情况下，由会议召集人决定在会议通知中说明本次基金份额持有人大会所采取的具体通讯方式及投票方式（包括但不限于以纸质表决票投票、网络投票及短信投票等）、委托的公证机关及其联系方式和联系人、书面表决意见寄交的截止时间和收取方式。

3、如召集人为基金管理人，还应另行书面通知基金托管人到指定地点对表决意见的计票进行监督；如召集人为基金托管人，则应另行书面通知基金管理人到指定地点对表决意见的计票进行监督；如召集人为基金份额持有人，则应另行书面通知基金管理人和基金托管人到指定地点对表决意见的计票进行监督。基金管理人或基金托管人拒不派代表对书面表决意见的计票进行监督的，不影响表决意见的计票效力。

#### （四）基金份额持有人出席会议的方式

基金份额持有人大会可通过现场开会方式、通讯开会方式或法律法规、监管机构允许的其他方式召开，会议的召开方式由会议召集人确定。

1、现场开会。由基金份额持有人本人出席或以代理投票授权委托证明委派代表出席，现场开会时基金管理人和基金托管人的授权代表应当列席基金份额持有人大会，基金管理人或托管人不派代表列席的，不影响表决效力。现场开会同时符合以下条件时，可以进行基金份额持有人大会议程：

- (1) 亲自出席会议者持有基金份额的凭证、受托出席会议者出具的委托人持有基金份额的凭证及委托人的代理投票授权委托证明符合法律法规、《基金

合同》和会议通知的规定，并且持有基金份额的凭证与基金管理人持有的登记资料相符；

(2) 经核对，汇总到会者出示的在权益登记日持有基金份额的凭证显示，有效的基金份额不少于本基金在权益登记日基金总份额的 50%（含 50%）。若到会者在权益登记日代表的有效的基金份额少于本基金在权益登记日基金总份额的 50%，召集人可以在原公告的基金份额持有人大会召开时间的三个月以后、六个月以内，就原定审议事项重新召集基金份额持有人大会。重新召集的基金份额持有人大会到会者在权益登记日代表的有效的基金份额应不少于本基金在权益登记日基金总份额的三分之一（含三分之一）。

2、通讯开会。通讯开会系指基金份额持有人将其对表决事项的投票以书面形式或大会公告的其他方式在表决截止日以前送达至召集人指定的地址。通讯开会应以书面方式进行表决。

在同时符合以下条件时，通讯开会的方式视为有效：

(1) 会议召集人按《基金合同》约定公布会议通知后，在 2 个工作日内连续公布相关提示性公告；

(2) 召集人按基金合同约定通知基金托管人（如果基金托管人为召集人，则为基金管理人）到指定地点对书面表决意见的计票进行监督。会议召集人在基金托管人（如果基金托管人为召集人，则为基金管理人）和公证机关的监督下按照会议通知规定的方式收取基金份额持有人的书面表决意见；基金托管人或基金管理人经通知不参加收取书面表决意见的，不影响表决效力；

(3) 本人直接出具书面意见或授权他人代表出具书面意见的，基金份额持有人所持有的基金份额不小于在权益登记日基金总份额的 50%（含 50%）；若本人直接或授权他人出具书面意见的持有人，所持基金份额低于前款规定比例的，召集人可以在原公告的基金份额持有人大会召开时间的三个月以后、六个月以内，就原定审议事项重新召集基金份额持有人大会。重新召集的基金份额持有人大会应当有代表三分之一以上（含三分之一）基金份额的持有人直接出具书面意见或授权他人出具书面意见；

(4) 上述第（3）项中直接出具书面意见的基金份额持有人或受托代表他人出具书面意见的代理人，同时提交的持有基金份额的凭证、受托出具书面意

见的代理人出具的委托人持有基金份额的凭证及委托人的代理投票授权委托书符合法律法规、《基金合同》和会议通知的规定，并与基金登记机构记录相符。

3、在不与法律法规冲突的前提下，本基金亦可采用网络、电话、短信等其他非书面方式由基金份额持有人向其授权代表进行授权。

4、在不与法律法规冲突的前提下，本基金亦可采用网络、电话、短信等其他非现场方式或者以非现场方式与现场方式结合的方式召开基金份额持有人大会，会议程序比照现场开会和通讯方式开会的程序进行。基金份额持有人可以采用书面、网络、电话、短信或其他方式进行表决，具体方式由会议召集人确定并在会议通知中列明。

#### （五）议事内容与程序

##### 1、议事内容及提案权

议事内容为关系基金份额持有人利益的重大事项，如《基金合同》的重大修改、决定终止《基金合同》、更换基金管理人、更换基金托管人、与其他基金合并、法律法规及《基金合同》规定的其他事项以及会议召集人认为需提交基金份额持有人大会讨论的其他事项。

基金份额持有人大会的召集人发出召集会议的通知后，对原有提案的修改应当在基金份额持有人大会召开前及时公告。

基金份额持有人大会不得对未事先公告的议事内容进行表决。

##### 2、议事程序

###### （1）现场开会

在现场开会的方式下，首先由大会主持人按照下列第（七）条规定程序确定和公布监票人，然后由大会主持人宣读提案，经讨论后进行表决，并形成大会决议。大会主持人为基金管理人授权出席会议的代表，在基金管理人授权代表未能主持大会的情况下，由基金托管人授权其出席会议的代表主持；如果基金管理人授权代表和基金托管人授权代表均未能主持大会，则由出席大会的基金份额持有人和代理人所持表决权的二分之一以上（含二分之一）选举产生一名基金份额持有人作为该次基金份额持有人大会的主持人。基金管理人和基金托管人拒不出席或主持基金份额持有人大会，不影响基金份额持有人大会作出

的决议的效力。

会议召集人应当制作出席会议人员的签名册。签名册载明参加会议人员姓名（或单位名称）、身份证明文件号码、持有或代表有表决权的基金份额、委托人姓名（或单位名称）和联系方式等事项。

## （2）通讯开会

在通讯开会的情况下，首先由召集人提前 30 日公布提案，在所通知的表决截止日期后 2 个工作日内在公证机关监督下由召集人统计全部有效表决，在公证机关监督下形成决议。

## （六）表决

基金份额持有人所持每份基金份额有一票表决权。

基金份额持有人大会决议分为一般决议和特别决议：

1、一般决议，一般决议须经参加大会的基金份额持有人或其代理人所持表决权的二分之一以上（含二分之一）通过方为有效；除下列第 2 项所规定的须以特别决议通过事项以外的其他事项均以一般决议的方式通过。

2、特别决议，特别决议应当经参加大会的基金份额持有人或其代理人所持表决权的三分之二以上（含三分之二）通过方可做出。转换基金运作方式、更换基金管理人或者基金托管人、终止《基金合同》、与其他基金合并以特别决议通过方为有效。

基金份额持有人大会采取记名方式进行投票表决。

采取通讯方式进行表决时，除非在计票时有充分的相反证据证明，否则提交符合会议通知中规定的确认投资者身份文件的表决视为有效出席的投资者，表面符合会议通知规定的书面表决意见视为有效表决，表决意见模糊不清或相互矛盾的视为弃权表决，但应当计入出具书面意见的基金份额持有人所代表的基金份额总数。

基金份额持有人大会的各项提案或同一项提案内并列的各项议题应当分开审议、逐项表决。

## （七）计票

### 1、现场开会

（1）如大会由基金管理人或基金托管人召集，基金份额持有人大会的主持

人应当在会议开始后宣布在出席会议的基金份额持有人和代理人中选举两名基金份额持有人代表与大会召集人授权的一名监督员共同担任监票人；如大会由基金份额持有人自行召集或大会虽然由基金管理人或基金托管人召集，但是基金管理人或基金托管人未出席大会的，基金份额持有人大会的主持人应当在会议开始后宣布在出席会议的基金份额持有人中选举三名基金份额持有人代表担任监票人。基金管理人或基金托管人不出席大会的，不影响计票的效力。

(2) 监票人应当在基金份额持有人表决后立即进行清点并由大会主持人当场公布计票结果。

(3) 如果会议主持人或基金份额持有人或代理人对于提交的表决结果有怀疑，可以在宣布表决结果后立即对所投票数要求进行重新清点。监票人应当进行重新清点，重新清点以一次为限。重新清点后，大会主持人应当当场公布重新清点结果。

(4) 计票过程应由公证机关予以公证，基金管理人或基金托管人拒不出席大会的，不影响计票的效力。

## 2、通讯开会

在通讯开会的情况下，计票方式为：由大会召集人授权的两名监督员在基金托管人授权代表（若由基金托管人召集，则为基金管理人授权代表）的监督下进行计票，并由公证机关对其计票过程予以公证。基金管理人或基金托管人拒派代表对书面表决意见的计票进行监督的，不影响计票和表决结果。

### (八) 生效与公告

基金份额持有人大会的决议，召集人应当自通过之日起 5 日内报中国证监会备案。

基金份额持有人大会的决议自表决通过之日起生效。

基金份额持有人大会决议自生效之日起依照《信息披露办法》的有关规定在指定媒介上公告。如果采用通讯方式进行表决，在公告基金份额持有人大会决议时，必须将公证书全文、公证机构、公证员姓名等一同公告。

基金管理人、基金托管人和基金份额持有人应当执行生效的基金份额持有人大会的决议。生效的基金份额持有人大会决议对全体基金份额持有人、基金管理人、基金托管人均有约束力。

(九) 本部分关于基金份额持有人大会召开事由、召开条件、议事程序、表决条件等规定，凡是直接引用法律法规或监管规则的部分，如将来法律法规或监管规则修改导致相关内容被取消或变更的，基金管理人与基金托管人协商一致并提前公告后，可直接对本部分内容进行修改和调整，无需召开基金份额持有人大会审议。

(十) 法律法规或监管部门对基金份额持有人大会另有规定的，从其规定。

### 三、基金收益分配原则、执行方式

#### (一) 基金利润的构成

基金利润指基金利息收入、投资收益、公允价值变动收益和其他收入扣除相关费用后的余额，基金已实现收益指基金利润减去公允价值变动收益后的余额。

#### (二) 基金可供分配利润

基金可供分配利润指截至收益分配基准日基金未分配利润与未分配利润中已实现收益的孰低数。

#### (三) 基金收益分配原则

1、由于本基金 A 类基金份额不收取销售服务费，而 C 类基金份额收取销售服务费，各类别基金份额对应的可供分配利润将有所不同；

2、在符合有关基金分红条件的前提下，本基金每年收益分配次数最多为 12 次，每次收益分配比例不得低于该次可供分配利润的 20%，若《基金合同》生效不满 3 个月可不进行收益分配；

3、本基金收益分配方式分两种：现金分红与红利再投资，投资者可选择现金红利或将现金红利自动转为基金份额进行再投资；若投资者不选择，本基金默认的收益分配方式是现金分红；

4、基金收益分配后基金份额净值不能低于面值；即基金收益分配基准日的基金份额净值减去每单位基金份额收益分配金额后不能低于面值。

5、同一类别的每一基金份额享有同等分配权；

6、法律法规或监管机关另有规定的，从其规定。

在不影响基金份额持有人利益的情况下，基金管理人在履行适当程序后，

将对上述基金收益分配政策进行调整。此项调整不需要召开基金份额持有人大会，但应于调整实施日前在指定媒介公告。

#### (四) 收益分配方案

基金收益分配方案中应载明截止收益分配基准日的可供分配利润、基金收益分配对象、分配时间、分配数额及比例、分配方式等内容。

#### (五) 收益分配方案的确定、公告与实施

本基金收益分配方案由基金管理人拟定，并由基金托管人复核，按《信息披露办法》的有关规定在指定媒介公告。

基金红利发放日距离收益分配基准日（即可供分配利润计算截止日）的时间不得超过 15 个工作日。

#### (六) 基金收益分配中发生的费用

基金收益分配时所发生的银行转账或其他手续费用由投资者自行承担。当投资者的现金红利小于一定金额，不足于支付银行转账或其他手续费用时，基金登记机构可将基金份额持有人的现金红利自动转为基金份额。红利再投资的计算方法，依照《业务规则》执行。

### 四、与基金财产管理、运用有关费用的提取、支付方式与比例

#### (一) 基金费用的种类

- 1、基金管理人的管理费；
- 2、基金托管人的托管费；
- 3、本基金从 C 类基金份额的基金财产中计提的销售服务费；
- 4、除法律法规、中国证监会另有规定外，《基金合同》生效后与基金相关的信息披露费用；
- 5 《基金合同》生效后与基金相关的会计师费、律师费、仲裁费和诉讼费；
- 6、基金份额持有人大会费用；
- 7、基金的证券交易费用；
- 8、基金的银行汇划费用；
- 9、基金开户费和银行账户维护费；
- 10、按照国家有关规定和《基金合同》约定，可以在基金财产中列支的其他费用。



## （二）基金费用计提方法、计提标准和支付方式

### 1、基金管理人的管理费

本基金的管理费按前一日基金资产净值的 0.30% 年费率计提。管理费的计算方法如下：

$$H=E \times 0.30\% \div \text{当年天数}$$

H 为每日应计提的基金管理费

E 为前一日的基金资产净值

基金管理费每日计提，逐日累计至每月月末，按月支付，由基金管理人向基金托管人发送基金管理费划款指令，基金托管人复核后于次月前 5 个工作日内从基金财产中一次性支付给基金管理人。若遇法定节假日、公休假等，支付日期顺延。

### 2、基金托管人的托管费

本基金的托管费按前一日基金资产净值的 0.10% 的年费率计提。托管费的计算方法如下：

$$H=E \times 0.10\% \div \text{当年天数}$$

H 为每日应计提的基金托管费

E 为前一日的基金资产净值

基金托管费每日计提，逐日累计至每月月末，按月支付，由基金管理人向基金托管人发送基金托管费划款指令，基金托管人复核后于次月前 5 个工作日内从基金财产中一次性支取。若遇法定节假日、公休日等，支付日期顺延。

### 3、C 类基金份额的销售服务费

本基金 A 类基金份额不收取销售服务费，C 类基金份额的销售服务费按前一日 C 类基金资产净值的 0.35% 年费率计提。计算方法如下：

$$H=E \times 0.35\% \div \text{当年天数}$$

H 为 C 类基金份额每日应计提的销售服务费

E 为 C 类基金份额前一日基金资产净值

C 类基金份额销售服务费每日计提，逐日累计至每月月末，按月支付，由基金管理人向基金托管人发送基金销售服务费划款指令，基金托管人复核后于次月前 5 个工作日内从基金财产中一次性支付给基金管理人，经基金管理人代

付给各个销售机构。若遇法定节假日、公休日等，支付日期顺延。

上述“（一）基金费用的种类中第4—10项费用”，根据有关法规及相应协议规定，按费用实际支出金额列入当期费用，由基金托管人从基金财产中支付。

### （三）不列入基金费用的项目

下列费用不列入基金费用：

- 1、基金管理人和基金托管人因未履行或未完全履行义务导致费用支出或基金财产的损失；
- 2、基金管理人和基金托管人处理与基金运作无关的事项发生的费用；
- 3、《基金合同》生效前的相关费用；
- 4、其他根据相关法律法规及中国证监会的有关规定不得列入基金费用的项目。

### （四）费用调整

基金管理人和基金托管人协商一致后，可根据基金发展情况调整基金管理费率、基金托管费率、C类基金份额销售服务费率等相关费率。

调整基金管理费率、基金托管费率或调高C类基金份额类别的销售服务费率等费率，须召开基金份额持有人大会审议；调低C类基金份额类别的销售服务费率，无须召开基金份额持有人大会。

基金管理人必须于新的费率实施日前依照《信息披露办法》的有关规定在指定媒介上公告。

### （五）基金税收

本基金运作过程中涉及的各项纳税主体，其纳税义务按国家税收法律、法规执行。

## 五、基金财产的投资方向和投资限制

### （一）投资目标

在严格控制投资风险的前提下，力争实现超过业绩比较基准的投资回报。

### （二）投资范围

本基金的投资范围主要为具有良好流动性的债券（国债、金融债、企业债、公司债、央行票据、中期票据、短期融资券、超级短期融资券、地方政府

债、中小企业私募债、次级债、可分离交易可转债的纯债部分）、资产支持证券、债券回购、同业存单、银行存款等法律法规或中国证监会允许基金投资的其他金融工具（但须符合中国证监会的相关规定）。

本基金不买入股票、权证等权益类资产，可转换债券仅投资于可分离交易可转债的纯债部分。

如法律法规或监管机构以后允许基金投资的其他品种，基金管理人在履行适当程序后，可以将其纳入投资范围。

基金的投资组合比例为：本基金投资于债券的比例不低于基金资产的80%。应开放期流动性需要，为保护基金份额持有人利益，开放期开始前10个工作日、开放期以及开放期结束后的10个工作日内，本基金债券资产的投资比例不受上述比例限制。开放期内，本基金持有现金或者到期日在一年以内的政府债券投资比例不低于基金资产净值的5%，其中现金不包括结算备付金、存出保证金、应收申购款等；在封闭期内，本基金不受上述5%的限制。

### （三）投资限制

#### 1、组合限制

基金的投资组合应遵循以下限制：

（1）本基金投资于债券的比例不低于基金资产的80%；开放期开始前10个工作日、开放期以及开放期结束后的10个工作日内，本基金债券资产的投资比例不受上述比例限制；

（2）本基金在封闭期内持有现金或者到期日在一年以内的政府债券占基金资产净值的比例不受限制，但在开放期内保持不低于基金资产净值5%的现金或者到期日在一年以内的政府债券，其中现金不包括结算备付金、存出保证金、应收申购款等；

（3）本基金持有一家公司发行的证券，其市值不超过基金资产净值的10%；

（4）本基金与由本基金管理人管理的全部基金持有一家公司发行的证券，不得超过该证券的10%；

（5）本基金投资于同一原始权益人的各类资产支持证券的比例，不得超过基金资产净值的10%；

(6) 本基金持有的全部资产支持证券，其市值不得超过基金资产净值的 20%；

(7) 本基金持有的同一(指同一信用级别)资产支持证券的比例，不得超过该资产支持证券规模的 10%；

(8) 本基金管理人管理的全部基金投资于同一原始权益人的各类资产支持证券，不得超过其各类资产支持证券合计规模的 10%；

(9) 本基金应投资于信用级别评级为 BBB 以上(含 BBB)的资产支持证券。基金持有资产支持证券期间，如果其信用等级下降、不再符合投资标准，应在评级报告发布之日起 3 个月内予以全部卖出；

(10) 本基金进入全国银行间同业市场进行债券回购的资金余额不得超过基金资产净值的 40%，在全国银行间同业市场中的债券回购最长期限为 1 年，债券回购到期后不展期；

(11) 本基金在封闭期内的基金资产总值不得超过基金资产净值的 200%，在开放期内的基金资产总值不得超过基金资产净值的 140%；

(12) 本基金持有单只中小企业私募债券，其市值不得超过本基金资产净值的 10%；

(13) 开放期内，本基金主动投资于流动性受限资产的市值合计不得超过基金资产净值的 15%；因证券市场波动、上市公司股票停牌、基金规模变动等基金管理人之外的因素致使基金不符合本款所规定比例限制的，本基金管理人不得主动新增流动性受限资产的投资；

(14) 本基金与私募类证券资管产品及中国证监会认定的其他主体为交易对手开展逆回购交易的，可接受质押品的资质要求应当与基金合同约定的投资范围保持一致；

(15) 法律法规及中国证监会规定的和《基金合同》约定的其他投资限制。

除上述第(2)、(9)、(13)、(14)项外，因证券市场波动、上市公司合并、基金规模变动等基金管理人之外的因素致使基金投资比例不符合上述规定投资比例的，基金管理人应当在 10 个交易日内进行调整，但法律法规或监管机构规定的特殊情形除外。

基金管理人应当自基金合同生效之日起6个月内使基金的投资组合比例符合基金合同的有关约定。在上述期间内，本基金的投资范围、投资策略应当符合基金合同的约定。基金托管人对基金的投资的监督与检查自基金合同生效之日起开始。

如果法律法规或监管部门对基金合同约定投资组合比例限制进行变更的，以变更后的规定为准。法律法规或监管部门取消上述限制，如适用于本基金，基金管理人在履行适当程序后，则本基金投资不再受相关限制。

## 2、禁止行为

为维护基金份额持有人的合法权益，基金财产不得用于下列投资或者活动：

- (1) 承销证券；
- (2) 违反规定向他人贷款或者提供担保；
- (3) 从事承担无限责任的投资；
- (4) 买卖其他基金份额，但是中国证监会另有规定的除外；
- (5) 向其基金管理人、基金托管人出资；
- (6) 从事内幕交易、操纵证券交易价格及其他不正当的证券交易活动；
- (7) 依照法律法规有关规定，由中国证监会规定禁止的其他活动。

如法律法规或监管部门取消上述禁止性规定，基金管理人在履行适当程序后，则本基金投资不再受相关限制，不需要经基金份额持有人大会审议。

## 3、关联交易原则

基金管理人运用基金财产买卖基金管理人、基金托管人及其控股股东、实际控制人或者与其有重大利害关系的公司发行的证券或者承销期内承销的证券，或者从事其他重大关联交易的，应当符合本基金的投资目标和投资策略，遵循持有人利益优先原则，防范利益冲突，建立健全内部审批机制和评估机制，按照市场公平合理价格执行。相关交易必须事先得到基金托管人同意，并按法律法规予以披露。重大关联交易应提交基金管理人董事会审议，并经过三分之二以上的独立董事通过。基金管理人董事会应至少每半年对关联交易事项进行审查。

法律法规或监管部门取消上述限制，如适用于本基金，则本基金投资不再

受相关限制，不需要经基金份额持有人大会审议。

## 六、基金净值信息的计算方法和公告方式

### （一）基金资产净值的计算方法

基金资产净值是指基金资产总值减去基金负债后的价值。

### （二）基金净值信息

《基金合同》生效后，在封闭期内，基金管理人应当至少每周在指定网站披露一次各类别基金份额净值和基金份额累计净值。

在开放期内，基金管理人应当在不晚于每个开放日的次日，通过指定网站、基金销售机构网站或者营业网点披露开放日的各类别基金份额净值和基金份额累计净值。

基金管理人应当在不晚于半年度和年度最后一日的次日，在指定网站披露半年度和年度最后一日的各类别基金份额净值和基金份额累计净值。

## 七、基金合同解除和终止的事由、程序以及基金财产清算方式

### （一）《基金合同》的变更

1、变更基金合同涉及法律法规规定或本合同约定应经基金份额持有人大会决议通过的事项的，应召开基金份额持有人大会决议通过。对于法律法规规定和《基金合同》约定可不经基金份额持有人大会决议通过的事项，由基金管理人和基金托管人同意后变更并公告，并报中国证监会备案。

2、关于《基金合同》变更的基金份额持有人大会决议自生效后方可执行，自决议生效后两个工作日内在指定媒介公告。

### （二）《基金合同》的终止事由

有下列情形之一的，《基金合同》应当终止：

- 1、基金份额持有人大会决定终止的；
- 2、基金管理人、基金托管人职责终止，在 6 个月内没有新基金管理人、新基金托管人承接的；
- 3、《基金合同》约定的其他情形；
- 4、相关法律法规和中国证监会规定的其他情况。

### （三）基金财产的清算

- 1、基金财产清算小组：自出现《基金合同》终止事由之日起 30 个工作日

内成立清算小组，基金管理人组织基金财产清算小组并在中国证监会的监督下进行基金清算。

2、基金财产清算小组组成：基金财产清算小组成员由基金管理人、基金托管人、具有从事证券、期货相关业务资格的注册会计师、律师以及中国证监会指定的人员组成。基金财产清算小组可以聘用必要的工作人员。

3、基金财产清算小组职责：基金财产清算小组负责基金财产的保管、清理、估价、变现和分配。基金财产清算小组可以依法进行必要的民事活动。

4、基金财产清算程序：

- (1) 《基金合同》终止情形出现时，由基金财产清算小组统一接管基金；
- (2) 对基金财产和债权债务进行清理和确认；
- (3) 对基金财产进行估值和变现；
- (4) 制作清算报告；
- (5) 聘请会计师事务所对清算报告进行外部审计，聘请律师事务所对清算报告出具法律意见书；
- (6) 将清算报告报中国证监会备案并公告；
- (7) 对基金剩余财产进行分配。

5、基金财产清算的期限为 6 个月。

(四) 清算费用

清算费用是指基金财产清算小组在进行基金清算过程中发生的所有合理费用，清算费用由基金财产清算小组优先从基金财产中支付。

(五) 基金财产清算剩余资产的分配

依据基金财产清算的分配方案，将基金财产清算后的全部剩余资产扣除基金财产清算费用、交纳所欠税款并清偿基金债务后，按基金份额持有人持有的基金份额比例进行分配。

(六) 基金财产清算的公告

清算过程中的有关重大事项须及时公告；基金财产清算报告经具有证券、期货相关业务资格的会计师事务所审计并由律师事务所出具法律意见书后报中国证监会备案并公告。基金财产清算公告于基金财产清算报告报中国证监会备案后 5 个工作日内由基金财产清算小组进行公告，基金财产清算小组应当将清

算报告登载在指定网站上，并将清算报告提示性公告登载在指定报刊上。

（七）基金财产清算账册及文件的保存

基金财产清算账册及有关文件由基金托管人保存 15 年以上。

（八）基金合并方案

本基金与其他基金的合并应当按照法律法规规定的程序进行。

## 八、争议解决方式

各方当事人同意，因《基金合同》而产生的或与《基金合同》有关的一切争议，如经友好协商未能解决的，任何一方均有权将争议提交上海国际经济贸易仲裁委员会（上海国际仲裁中心），仲裁地点为上海市，按照该会届时有效的仲裁规则进行仲裁。仲裁裁决是终局的，对各方当事人均有约束力。仲裁费用由败诉方承担。

争议处理期间，基金合同当事人应恪守各自的职责，继续忠实、勤勉、尽责地履行基金合同规定的义务，维护基金份额持有人的合法权益。

《基金合同》受中国法律管辖。

## 九、基金合同存放地和投资者取得基金合同的方式

《基金合同》可印制成册，供投资者在基金管理人、基金托管人、销售机构的办公场所和营业场所查阅。

基金管理人和基金托管人保证文本的内容与所公告的内容完全一致。



## 第十九部分 基金托管协议内容摘要

### 一、基金托管协议当事人

#### （一）基金管理人

名称：浦银安盛基金管理有限公司

住所：中国（上海）自由贸易试验区浦东大道 981 号 3 幢 316 室

办公地址：上海市淮海中路 381 号中环广场 38 楼

邮政编码：200020

法定代表人：谢伟

成立时间：2007 年 8 月 5 日

批准设立机关：中国证券监督管理委员会

批准设立文号：证监基金字[2007]207 号

组织形式：有限责任公司

注册资本：19.1 亿元人民币

存续期间：持续经营

#### （二）基金托管人

名称：兴业银行股份有限公司

注册地址：福州市湖东路 154 号

办公地址：福州市湖东路 154 号

法定代表人：高建平

成立日期：1988 年 8 月 22 日

基金托管业务批准文号：证监基金字[2005]74 号

组织形式：股份有限公司

注册资本：207.74 亿元人民币

存续期间：持续经营

### 二、基金托管人对基金管理人的业务监督与核查

（一）基金托管人根据有关法律法规的规定及基金合同的约定，对基金投资范围、投资对象进行监督。

1、本基金将投资于以下金融工具：

本基金的投资范围主要为具有良好流动性的债券（国债、金融债、企业债、公司债、央行票据、中期票据、短期融资券、超级短期融资券、地方政府债、中小企业私募债、次级债、可分离交易可转债的纯债部分）、资产支持证券、债券回购、同业存单、银行存款等法律法规或中国证监会允许基金投资的其他金融工具（但须符合中国证监会的相关规定）。

本基金不买入股票、权证等权益类资产，可转换债券仅投资于可分离交易可转债的纯债部分。

如法律法规或监管机构以后允许基金投资的其他品种，基金管理人在履行适当程序后，可以将其纳入投资范围。

基金的投资组合比例为：本基金投资于债券的比例不低于基金资产的80%。应开放期流动性需要，为保护基金份额持有人利益，开放期开始前10个工作日、开放期以及开放期结束后的10个工作日内，本基金债券资产的投资比例不受上述比例限制。开放期内，本基金持有现金或者到期日在一年以内的政府债券投资比例不低于基金资产净值的5%，其中现金不包括结算备付金、存出保证金、应收申购款等；在封闭期内，本基金不受上述5%的限制。

2、本基金不得投资于相关法律、法规、部门规章及《基金合同》禁止投资的投资工具。

对基金管理人发送的不符合基金合同规定的投资行为，基金托管人可以拒绝执行，并书面通知基金管理人；对于已经执行的投资，基金托管人发现该投资行为不符合基金合同的规定的，基金托管人应书面通知基金管理人进行整改，并将该情况报告中国证监会。

（二）基金托管人根据有关法律法规的规定及基金合同的约定，对基金投资、融资比例进行监督。

基金合同明确约定基金投资风格或证券选择标准的，基金管理人应向基金托管人提供投资品种池，以便基金托管人对基金实际投资是否符合基金合同关于证券选择标准的约定进行监督。

如果法律法规或中国证监会变更投资品种的投资比例限制，基金管理人在履行适当程序后，可以调整上述投资品种的投资比例。

本基金投资组合遵循以下投资限制：

(1) 本基金投资于债券的比例不低于基金资产的80%；开放期开始前10个工作日、开放期以及开放期结束后的10个工作日内，本基金债券资产的投资比例不受上述比例限制；

(2) 本基金在封闭期内持有现金或者到期日在一年以内的政府债券占基金资产净值的比例不受限制，但在开放期内保持不低于基金资产净值 5%的现金或者到期日在一年以内的政府债券，其中现金不包括结算备付金、存出保证金、应收申购款等；

(3) 本基金持有一家公司发行的证券，其市值不超过基金资产净值的 10%；

(4) 本基金与由本基金管理人管理的全部基金持有一家公司发行的证券，其市值不得超过该证券的 10%；

(5) 本基金投资于同一原始权益人的各类资产支持证券的比例，不得超过基金资产净值的 10%；

(6) 本基金持有的全部资产支持证券，其市值不得超过基金资产净值的 20%；

(7) 本基金持有的同一(指同一信用级别)资产支持证券的比例，不得超过该资产支持证券规模的 10%；

(8) 本基金管理人管理的全部基金投资于同一原始权益人的各类资产支持证券，不得超过其各类资产支持证券合计规模的 10%；

(9) 本基金应投资于信用级别评级为 BBB 以上(含 BBB)的资产支持证券。基金持有资产支持证券期间，如果其信用等级下降、不再符合投资标准，应在评级报告发布之日起 3 个月内予以全部卖出；

(10) 本基金进入全国银行间同业市场进行债券回购的资金余额不得超过基金资产净值的 40%，在全国银行间同业市场中的债券回购最长期限为 1 年，债券回购到期后不展期；开放期内，本基金参与债券正回购资金余额或逆回购资金余额不得超过上一日净资产 40%；

(11) 本基金在封闭期内的基金资产总值不得超过基金资产净值的 200%，在开放期内的基金资产总值不得超过基金资产净值的 140%；

(12) 本基金持有单只中小企业私募债券，其市值不得超过本基金资产净

值的 10%；

(13) 开放期内，本基金主动投资于流动性受限资产的市值合计不得超过基金资产净值的 15%；因证券市场波动、上市公司股票停牌、基金规模变动等基金管理人之外的因素致使基金不符合本款所规定比例限制的，本基金管理人不得主动新增流动性受限资产的投资；

(14) 本基金与私募类证券资管产品及中国证监会认定的其他主体为交易对手开展逆回购交易的，可接受质押品的资质要求应当与基金合同约定的投资范围保持一致；

(15) 法律法规及中国证监会规定的和《基金合同》约定的其他投资限制。

除上述第(2)、(9)、(13)、(14)项外，因证券市场波动、上市公司合并、基金规模变动等基金管理人之外的因素致使基金投资比例不符合上述规定投资比例的，基金管理人应当在 10 个交易日内进行调整，但法律法规或监管机构规定的特殊情形除外。

基金管理人应当自基金合同生效之日起六个月内使基金的投资组合比例符合基金合同的约定。在上述期间内，本基金的投资范围、投资策略应当符合基金合同的约定。基金托管人对基金的投资的监督与检查自基金合同生效之日起开始。

如果法律法规或监管部门对基金合同约定投资组合比例限制进行变更的，以变更后的规定为准。法律法规或监管部门取消上述限制，如适用于本基金，基金管理人在履行适当程序后，则本基金投资不再受相关限制。

(三) 基金托管人根据有关法律法规的规定及基金合同的约定，对本托管协议第十五章第(十一)条规定的基金投资禁止行为进行监督。如法律法规或监管部门取消本协议第十五章第(十一)条所述的相关禁止性规定，基金管理人在履行了适当程序后，则不再受该等规定的限制。

(四) 基金托管人根据有关法律法规的规定及基金合同的约定，对基金管理人参与银行间债券市场进行监督。

1、基金托管人依据有关法律法规的规定和基金合同的约定对于基金管理人参与银行间债券市场交易时面临的交易对手资信风险进行监督。

基金管理人向基金托管人提供符合法律法规及行业标准的、本基金适用的银行间债券市场交易对手的名单，并按照审慎的风险控制原则在该名单中约定各交易对手所适用的交易结算方式。基金托管人在收到名单后2个工作日内回函确认收到该名单。基金管理人应定期或不定期对银行间债券市场现券及回购交易对手的名单进行更新，名单中增加或减少银行间债券市场交易对手时须通知基金托管人，基金托管人于2个工作日内回函确认收到后，对名单进行更新。基金管理人收到基金托管人书面确认后，被确认调整的名单开始生效，新名单生效前已与本次剔除的交易对手所进行但尚未结算的交易，仍应按照协议进行结算。

在基金管理人与银行间债券市场交易对手名单中的交易对手，以约定适用的交易方式进行交易的情况下，由于交易对手资信风险引起的损失，基金管理人不承担责任，但基金管理人有权要求相关责任人进行赔偿。如果基金托管人发现基金管理人与不在名单内的银行间债券市场交易对手进行交易，应及时提醒基金管理人撤销交易，经提醒后基金管理人仍执行交易并造成基金财产损失的，基金托管人不承担责任，发生此种情形时，基金托管人有权报告中国证监会。

## 2、基金托管人对于基金管理人参与银行间债券市场交易的交易方式的控制

基金管理人在银行间债券市场进行现券买卖和回购交易时，需按交易对手名单中约定的该交易对手所适用的交易结算方式进行交易。如果基金托管人发现基金管理人没有按照事先约定的有利于信用风险控制的交易方式进行交易时，基金托管人应及时提醒基金管理人与交易对手重新确定交易方式，经提醒后仍未改正时造成基金财产损失的，基金托管人不承担责任，法律法规另有规定的除外。

（五）基金托管人根据有关法律法规的规定及基金合同的约定，对基金管理人选择存款银行进行监督。

本基金投资银行存款的信用风险主要包括存款银行的信用等级、存款银行的支付能力等涉及到存款银行选择方面的风险。基金投资银行存款的，其基金管理人应根据法律法规的规定及基金合同的约定，确定符合条件的所有存款银行的名单，并及时提供给基金托管人，基金托管人应据以对基金投资银行存款

的交易对手是否符合有关规定进行监督。本基金的存款银行仅限于有基金托管资格、基金代销资格或合格境外机构投资者托管人资格的商业银行。本基金投资除提供的存款银行名单以外的银行存款出现由于存款银行信用风险而造成的损失时，先由基金管理人负责赔偿，之后有权要求相关责任人进行赔偿，如果基金托管人在运作过程中遵循上述监督流程，则对于由于存款银行信用风险引起的损失，不承担赔偿责任。基金管理人与基金托管人协商一致后，可以根据当时的市场情况对于存款银行名单进行调整。

（六）基金托管人根据有关法律法规的规定及基金合同的约定，对基金投资中期票据和中小企业私募债进行监督

1、基金管理人管理的基金在投资中期票据和中小企业私募债前，基金管理人须根据法律、法规、监管部门的规定，制定严格的关于投资中期票据和中小企业私募债的风险控制制度、流动性风险和信用风险处置预案，并书面提供给基金托管人，基金托管人依据上述文件对基金管理人投资中期票据和中小企业私募债的额度和比例进行监督。

2、如未来有关监管部门发布的法律法规对证券投资基金投资中期票据和中小企业私募债另有规定的，从其规定。

3、基金托管人有权监督基金管理人在相关基金投资中期票据和中小企业私募债时的法律法规遵守情况，有关制度、信用风险、流动性风险处置预案的完善情况，有关额度、比例限制的执行情况。基金托管人发现基金管理人的上述事项违反法律法规和基金合同以及本协议的规定，应及时以书面形式通知基金管理人纠正。基金管理人应积极配合和协助基金托管人的监督和核查。基金管理人应按相关托管协议要求向基金托管人及时发出回函，并及时改正。基金托管人有权随时对所通知事项进行复查，督促基金管理人改正。如果基金管理人违规事项未能在限期内纠正的，基金托管人应报告中国证监会。

（七）基金托管人根据有关法律法规的规定及基金合同的约定，对基金资产净值计算、基金份额净值计算、应收资金到账、基金费用开支及收入确定、基金收益分配、相关信息披露、基金宣传推介材料中登载基金业绩表现数据等进行监督和核查。

（八）基金托管人发现基金管理人的上述事项及投资指令或实际投资运作违反法律法规、基金合同和本托管协议的规定，应及时采用书面形式并电话提醒的方式通知基金管理人限期纠正。

基金管理人应积极配合和协助基金托管人的监督和核查。基金管理人收到书面通知后应在下一工作日前及时核对并以书面形式给基金托管人发出回函，就基金托管人的疑义进行解释或举证，说明违规原因及纠正期限，并保证在规定期限内及时改正。在上述规定期限内，基金托管人有权随时对通知事项进行复查，督促基金管理人改正。基金管理人对于基金托管人通知的违规事项未能在限期内纠正的，基金托管人应报告中国证监会。

（九）基金管理人应积极配合和协助基金托管人依照法律法规、基金合同和本托管协议对基金业务执行核查。

对基金托管人发出的书面提示，基金管理人应在规定时间内答复并改正，或就基金托管人的疑义进行解释或举证；对基金托管人按照法律法规、基金合同和本托管协议的要求需向中国证监会报送基金监督报告的事项，基金管理人应积极配合提供相关数据资料和制度等。

（十）若基金托管人发现基金管理人依据交易程序已经生效的指令违反法律、行政法规和其他有关规定，或者违反基金合同约定的，应当立即通知基金管理人。

（十一）基金托管人发现基金管理人存在重大违规行为，应及时报告中国证监会，同时通知基金管理人限期纠正，并将纠正结果报告中国证监会。

基金管理人无正当理由，拒绝、阻挠对方根据本托管协议规定行使监督权，或采取拖延、欺诈等手段妨碍对方进行有效监督，情节严重或经基金托管人提出警告仍不改正的，基金托管人应报告中国证监会。

（十二）基金托管人依据有关法律法规的规定、基金合同和本协议的约定对于基金关联交易进行监督。

基金管理人运用基金财产买卖基金管理人、基金托管人及其控股股东、实际控制人或者与其有重大利害关系的公司发行的证券或者承销期内承销的证券，或者从事其他重大关联交易的，应当符合本基金的投资目标和投资策略，遵循持有人利益优先原则，防范利益冲突，建立健全内部审批机制和评估机

制，按照市场公平合理价格执行。相关交易必须事先得到基金托管人同意，并按法律法规予以披露。重大关联交易应提交基金管理人董事会审议，并经过三分之二以上的独立董事通过。基金管理人董事会应至少每半年对关联交易事项进行审查。

如法律法规或监管部门取消或变更上述规定的，如适用本基金，基金管理人在履行适当程序后，则本基金投资不再受上述规定限制或适用变更后的规定，不需要经基金份额持有人大会审议。

为履行上述信息披露义务，基金管理人和基金托管人应事先相互提供与本机构有控股关系的股东或与本机构有其他重大利害关系的关联方名单及其更新，加盖公章并书面提交，并确保所提供的关联方名单的真实性、完整性、全面性。名单变更后基金管理人或基金托管人应及时发送对方，基金管理人或基金托管人于2个工作日内电话或回函确认已知名单的变更。名单变更时间以基金管理人或基金托管人收到对方电话或回函确认的时间为准。

### 三、基金管理人对于基金托管人的业务核查

（一）基金管理人对于基金托管人履行托管职责情况进行核查，核查事项包括基金托管人安全保管基金财产、开设基金财产的资金账户、证券账户以及投资所需的其他专用账户、复核基金管理人计算的基金资产净值和基金份额净值、根据基金管理人指令办理清算交收、相关信息披露和监督基金投资运作等行为。

（二）基金管理人发现基金托管人擅自挪用基金财产、未对基金财产实行分账管理、未执行或无故延迟执行基金管理人资金划拨指令、泄露基金投资信息等违反《基金法》、基金合同、本托管协议及其他有关规定时，应及时以书面形式通知基金托管人限期纠正。

基金托管人收到通知后应在下一工作日前及时核对并以书面形式给基金管理人发出回函，说明违规原因及纠正期限，并保证在规定期限内及时改正。在上述规定期限内，基金管理人有权随时对通知事项进行复查，督促基金托管人改正。基金托管人应积极配合基金管理人的核查行为，包括但不限于：提交相关资料以供基金管理人核查托管财产的完整性和真实性，在规定时间内答复基金管理人并改正。基金托管人对基金管理人通知的违规事项未能在限期内纠正



的，基金管理人应报告中国证监会。基金管理人有权要求基金托管人赔偿基金因此所遭受的损失。

（三）基金管理人发现基金托管人有重大违规行为，应及时报告中国证监会，同时通知基金托管人限期纠正，并要求其将纠正结果报告中国证监会。

基金管理人基于正当合理理由可定期和不定期地对基金托管人保管的基金财产进行核查。基金托管人应积极配合基金管理人的核查行为，包括但不限于：提交相关资料以供基金管理人核查托管财产的完整性和真实性，在规定时间内答复基金管理人并改正。

基金托管人无正当理由，拒绝、阻挠对方根据本托管协议规定行使监督权，或采取拖延、欺诈等手段妨碍对方进行有效监督，情节严重或经基金管理人提出警告仍不改正的，基金管理人应报告中国证监会。

#### 四、基金财产的保管

##### （一）基金财产保管的原则

- 1、基金财产应独立于基金管理人、基金托管人的固有财产。
- 2、基金托管人应安全、完整地保管基金财产，未经基金管理人的正当指令，不得自行运用、处分、分配基金的任何财产。
- 3、基金托管人按照规定开设基金财产的资金账户、证券账户等投资所需账户。
- 4、基金托管人对所托管的不同基金财产分别设置账户，与基金托管人的其他业务和其他基金的托管业务实行严格的分账管理，确保基金财产的完整与独立。
- 5、基金托管人根据基金管理人的指令，按照基金合同和本托管协议的约定保管基金财产，如有特殊情况双方可另行协商解决。
- 6、对于因为基金投资产生的应收资产，应由基金管理人负责与有关当事人确定到账日期并通知基金托管人，到账日基金财产没有到达基金账户的，基金托管人应及时通知基金管理人采取措施进行催收。由此给基金财产造成损失的，基金管理人应负责向有关当事人追偿基金财产的损失，基金托管人应予以必要的协助与配合，但对此不承担任何责任。

7、不属于基金托管人实际有效控制下的实物证券的损坏、灭失，基金托管人不承担责任。

8、除依据法律法规和基金合同的规定外，基金托管人不得委托第三人托管基金财产。

### （二）基金募集期间及募集资金的验资

1、基金募集期间募集的资金应存于本基金在中国证券登记结算有限责任公司（以下简称“中登公司”）开立的开放式基金结算备付金账户。

2、基金募集期满或基金停止募集时，募集的基金份额总额、基金募集金额、基金份额持有人人数符合《基金法》、《运作办法》、基金合同等有关规定后，基金管理人应将属于基金财产的全部资金划入基金托管人开立的基金银行账户，同时在规定时间内，聘请具有从事证券相关业务资格的会计师事务所进行验资，出具验资报告。出具的验资报告由参加验资的2名或2名以上中国注册会计师签字方为有效。验资完成，基金管理人将募集的属于本基金财产的全部资金划入基金托管人为基金在具有托管资格的商业银行开立的基金托管专户中，基金托管人在收到资金当日出具确认文件。

3、若基金募集期限届满，未能达到基金合同生效的条件，由基金管理人按规定办理退款等事宜，基金托管人应给予充分的协助与配合。基金管理人、基金托管人及销售机构不得请求报酬。基金管理人、基金托管人和销售机构为基金募集支付之一切费用应由各方各自承担。

### （三）基金银行账户的开立和管理

1、基金托管人以基金托管人的名义开设基金托管专户，保管基金财产的银行存款。该基金托管专户同时也是基金托管人在法人集中清算模式下，代表所托管的包括本基金财产在内的所有托管资产与中登公司进行一级结算的专用账户。该账户的开设和管理由基金托管人承担。本基金的一切货币收支活动，均需通过基金托管人的基金托管专户进行。基金托管人可根据实际情况需要，为本基金开立资金清算辅助账户，以办理相关的资金汇划业务。基金管理人应当在开户过程中给予必要的配合，并提供所需资料。

2、基金银行账户的开立和使用，限于满足开展本基金业务的需要。基金托管人和基金管理人不得假借本基金的名义开立任何其他银行账户；亦不得使用基金的任何账户进行本基金业务以外的活动。

3、基金银行账户的开立和管理应符合银行业监督管理机构的有关规定。

#### （四）基金证券账户和结算备付金账户的开立和管理

1、基金托管人在中登公司上海分公司、深圳分公司为基金开立基金托管人与基金联名的证券账户。

2、基金证券账户的开立和使用，仅限于满足开展本基金业务的需要。基金托管人和基金管理人不得出借或未经对方同意擅自转让基金的任何证券账户，亦不得使用基金的任何账户进行本基金业务以外的活动。

3、基金证券账户的开立和证券账户卡的保管由基金托管人负责，账户资产的管理和运用由基金管理人负责。

4、基金托管人以基金托管人的名义在中登公司开立结算备付金账户，并代表所托管的基金完成与中登公司的一级法人清算工作，基金管理人应予以积极协助。结算备付金、结算互保基金、交收价差资金等的收取按照中登公司的规定执行。

5、若中国证监会或其他监管机构在本托管协议订立日之后允许基金从事其他投资品种的投资业务，涉及相关账户的开立、使用的，若无相关规定，则基金托管人比照上述关于账户开立、使用的规定执行。

#### （五）债券托管专户的开设和管理

基金合同生效后，基金托管人根据中国人民银行、中央国债登记结算有限责任公司的有关规定，以本基金的名义在中央国债登记结算有限责任公司与银行间市场清算所股份有限公司开立债券托管账户，并代表基金进行银行间市场债券的结算。

#### （六）其他账户的开立和管理

1、因业务发展需要而开立的其他账户，可以根据法律法规和基金合同的规定，由基金管理人与基金托管人协商后由基金托管人负责办理。新账户按有关规定使用并管理。

2、法律法规等有关规定对相关账户的开立和管理另有规定的，从其规定办理。

#### （七）基金财产投资的有关有价凭证等的保管

基金财产投资的有关实物证券等有价凭证由基金托管人存放于基金托管人的保管库，也可存入中央国债登记结算有限责任公司、中登公司上海分公司/深圳分公司，保管凭证由基金托管人持有。实物证券等有价凭证的购买和转让，由基金托管人根据基金管理人的指令办理。属于基金托管人实际有效控制下的实物证券在基金托管人保管期间的损坏、灭失，由此产生的责任应由基金托管人承担。基金托管人对由基金托管人以外机构实际有效控制的证券不承担保管责任。

#### （八）与基金财产有关的重大合同的保管

由基金管理人代表基金签署的、与基金财产有关的重大合同的原件分别由基金管理人、基金托管人保管。除协议另有规定外，基金管理人在代表基金签署与基金财产有关的重大合同时，应保证基金一方持有两份以上的正本，以便基金管理人和基金托管人至少各持有一份正本的原件。基金管理人应在重大合同签署后及时将重大合同传真给基金托管人，并及时将正本送达基金托管人处。因基金管理人发送的合同传真件与事后送达的合同原件不一致所造成的后果，由基金管理人负责。重大合同的保管期限为基金合同终止后 15 年。

对于无法取得二份以上的正本的，基金管理人应向基金托管人提供加盖授权业务章的合同传真件，未经双方协商或未在合同约定范围内，合同原件不得转移。

### 五、基金资产净值计算和会计核算

#### （一）基金资产净值的计算、复核与完成的时间及程序

##### 1、基金资产净值

基金资产净值是指基金资产总值减去基金负债后的价值。

各类别基金份额净值是指按照每个工作日闭市后，计算日各类别基金资产净值除以计算日基金份额总数，各类别基金份额净值的计算，精确到 0.0001 元，小数点后第 5 位四舍五入，由此产生的收益或损失由基金财产承担。国家另有规定的，从其规定。

基金管理人每个工作日计算基金资产净值及各类别基金份额净值。但基金管理人根据法律法规或基金合同的规定暂停估值时除外。

## 2、复核程序

基金管理人每工作日对基金资产进行估值后，将各类别基金份额净值结果发送基金托管人，经基金托管人复核无误后，由基金管理人按照规定对外公布。

3、根据有关法律法规，基金资产净值计算和基金会计核算的义务由基金管理人承担。本基金的基金会计责任方由基金管理人担任，因此，就与本基金有关的会计问题，如经相关各方在平等基础上充分讨论后，仍无法达成一致意见的，按照基金管理人计算的结果对外予以公布。法律法规以及监管部门有强制规定的，从其规定。如有新增事项，按国家最新规定估值。

## (二) 基金资产估值方法和特殊情形的处理

### 1、估值对象

基金所拥有的债券和银行存款本息、应收款项、其它投资等资产及负债。

### 2、估值方法

#### (1) 交易所市场交易的固定收益品种的估值

① 交易所上市交易或挂牌转让的不含权固定收益品种，选取第三方估值机构提供的相应品种当日的估值净价估值；

② 交易所市场上市交易或挂牌转让的含权固定收益品种，选取第三方估值机构提供的相应品种当日的唯一估值净价或推荐估值净价估值；

③ 交易所上市不存在活跃市场的有价证券，采用估值技术确定公允价值。交易所上市的资产支持证券，采用估值技术确定公允价值，在估值技术难以可靠计量公允价值的情况下，按成本估值；

④ 交易所发行未上市或未挂牌转让的债券，存在活跃市场的情况下，以活跃市场上未经调整的报价作为计量日的公允价值；若活跃市场报价未能代表计量日公允价值，对市场报价进行调整以确认计量日的公允价值；不存在市场活动或市场活动很少的情况下，采用估值技术确定其公允价值；在估值技术难以可靠计量公允价值的情况下，按成本估值。

#### (2) 银行间市场交易的固定收益品种的估值

① 全国银行间债券市场上不含权的固定收益品种，选取第三方估值机构提供的相应品种当日的估值净价进行估值；

② 全国银行间债券市场上含权的固定收益品种，选取第三方估值机构提供的相应品种当日的唯一估值净价或推荐估值净价。对于含投资人回售权的固定收益品种，回售登记期截止日期（含当日）后未行使回售权的按照长待偿期所对应的价格进行估值；

③ 银行间市场未上市，且第三方估值机构未提供估值价格的债券，在发行利率与二级市场利率不存在明显差异、未上市期间市场利率没有发生大的变动的情况下，按成本估值。

(3) 同一债券同时在两个或两个以上市场交易的，按债券所处的市场分别估值。

(4) 中小企业私募债券，采用估值技术确定公允价值，在估值技术难以可靠计量公允价值的情况下，按成本估值。

(5) 如有确凿证据表明按上述方法进行估值不能客观反映其公允价值的，基金管理人可根据具体情况与基金托管人商定后，按最能反映公允价值的价格估值。

(6) 本基金发生大额申购或赎回情形时，基金管理人可以采用摆动定价机制，以确保基金估值的公平性。具体处理原则与操作规范遵循相关法律法规以及监管部门、自律规则的规定。

(7) 相关法律法规以及监管部门有强制规定的，从其规定。如有新增事项，按国家最新规定估值。

如基金管理人或基金托管人发现基金估值违反基金合同订明的估值方法、程序及相关法律法规的规定或者未能充分维护基金份额持有人利益时，应立即通知对方，共同查明原因，双方协商解决。

### 3、特殊情形的处理

(1) 基金管理人、基金托管人按估值方法的第（5）项进行估值时，所造成的误差不作为基金资产估值错误处理。

(2) 由于不可抗力原因，或由于证券交易所及登记结算公司发送的数据错误等，基金管理人和基金托管人虽然已经采取必要、适当、合理的措施进行检

查，但是未能发现该错误而造成的基金份额净值计算错误，基金管理人、基金托管人免除赔偿责任。但基金管理人、基金托管人应积极采取必要的措施减轻或消除由此造成的影响。

### （三）基金份额净值错误的处理方式

1、当基金份额净值小数点后4位以内（含第4位）发生差错时，视为基金份额净值错误；基金份额净值出现错误时，基金管理人应当立即予以纠正，通报基金托管人，并采取合理的措施防止损失进一步扩大；错误偏差达到或超过基金份额净值的0.25%时，基金管理人应当通报基金托管人并报中国证监会备案；错误偏差达到基金份额净值的0.5%时，基金管理人应当公告；当发生基金份额净值计算错误时，由基金管理人负责处理，由此给基金份额持有人和基金造成的直接损失，应由基金管理人先行赔付，基金管理人按差错情形，有权向其他当事人追偿。

2、当基金份额净值计算差错给基金和基金份额持有人造成直接损失需要进行赔偿时，基金管理人和基金托管人应根据实际情况界定双方承担的责任，经确认后按以下条款进行赔偿：

（1）本基金的基金会计责任方由基金管理人担任，与本基金有关的会计问题，如经双方在平等基础上充分讨论后，尚不能达成一致时，按基金管理人的建议执行，由此给基金份额持有人和基金财产造成的直接损失，由基金管理人负责赔付。

（2）若基金管理人计算的基金份额净值已由基金托管人复核确认后公告，而且基金托管人未对计算过程提出疑义或要求基金管理人书面说明，基金份额净值出错且造成基金份额持有人的损失，应根据法律法规的规定对投资人或基金支付赔偿金，就实际向投资人或基金支付的赔偿金额，由基金管理人与基金托管人按照管理费率 and 托管费率的比例各自承担相应的责任。

（3）如基金管理人和基金托管人对基金份额净值的计算结果，虽然多次重新计算和核对，尚不能达成一致时，为避免不能按时公布基金份额净值的情形，以基金管理人的计算结果对外公布，由此给基金份额持有人和基金造成的损失，由基金管理人负责赔付。

(4) 由于一方当事人提供的信息错误（包括但不限于基金申购或赎回金额等），另一方当事人在履行了正常程序后仍不能发现该错误，进而导致基金份额净值计算错误而引起的基金份额持有人和基金财产的直接损失，由提供错误信息的当事人一方负责赔付。

(5) 由于证券交易所、登记结算公司发送的数据错误，或由于其他不可抗力原因，或国家会计政策变更、市场规则变更等，基金管理人和基金托管人虽然已经采取必要、适当、合理的措施进行检查，但是未能发现该错误而造成的基金份额净值计算错误，基金管理人、基金托管人可以免除赔偿责任。但基金管理人、基金托管人应积极采取必要的措施消除由此造成的影响。

3、基金管理人和基金托管人由于各自技术系统设置而产生的净值计算尾差，以基金管理人计算结果为准。

4、前述内容如法律法规或者监管部门另有规定的，从其规定。如果行业另有通行做法，双方当事人应本着平等和保护基金份额持有人利益的原则进行协商。

#### （四）暂停估值与公告基金份额净值的情形

1、基金投资所涉及的证券交易市场遇法定节假日或因其他原因暂停营业时；

2、因不可抗力致使基金管理人、基金托管人无法准确评估基金资产价值时；

3、当前一估值日基金资产净值 50%以上的资产出现无可参考的活跃市场价格且采用估值技术仍导致公允价值存在重大不确定性时，经与基金托管人协商确认后，基金管理人应当暂停基金估值；

4、法律法规规定、中国证监会和基金合同认定的其它情形。

#### （五）基金会计制度

按国家有关部门规定的会计制度执行。

#### （六）基金账册的建立

基金管理人进行基金会计核算并编制基金财务会计报告。基金管理人、基金托管人分别独立地设置、记录和保管本基金的全套账册。若基金管理人和基金托管人对会计处理方法存在分歧，应以基金管理人的处理方法为准。若当日



核对不符，暂时无法查找到错账的原因而影响到基金资产净值的计算和公告的，以基金管理人的账册为准。

### （七）基金财务报表与报告的编制和复核

#### 1. 财务报表的编制

基金财务报表由基金管理人编制，基金托管人复核。

#### 2. 报表复核

基金托管人在收到基金管理人编制的基金财务报表后，进行独立的复核。核对不符时，应及时通知基金管理人共同查出原因，进行调整，直至双方数据完全一致。

#### 3. 财务报表的编制与复核时间安排

##### （1）报表的编制

基金管理人应当在每月结束后 5 个工作日内完成月度报表的编制。

基金管理人应当在每年结束之日起三个月内，编制完成基金年度报告，将年度报告登载于指定网站上，并将年度报告提示性公告登载在指定报刊上。基金年度报告中的财务会计报告应当经过具有证券、期货相关业务资格的会计师事务所审计。

基金管理人应当在上半年结束之日起两个月内，编制完成基金中期报告，将中期报告登载在指定网站上，并将中期报告提示性公告登载在指定报刊上。

基金管理人应当在季度结束之日起 15 个工作日内，编制完成基金季度报告，将季度报告登载在指定网站上，并将季度报告提示性公告登载在指定报刊上。

《基金合同》生效不足 2 个月的，基金管理人可以不编制当期季度报告、中期报告或者年度报告。

##### （2）报表的复核

基金管理人应当在月度报表完成当日，将报表盖章后提供给基金托管人复核；基金托管人在收到后应在 3 日内进行复核，并将复核结果书面或电子确认方式通知基金管理人。基金管理人应当在季度报告完成当日，将有关报告提供给基金托管人复核，基金托管人应在收到后 5 个工作日内完成复核，并将复核结果书面或电子确认方式通知基金管理人。基金管理人应当在中期报告完成当日，将有关报

告提供给基金托管人复核，基金托管人应在收到后 15 日内完成复核，并将复核结果书面或电子确认方式通知基金管理人。基金管理人在年度报告完成当日，将有关报告提供基金托管人复核，基金托管人应在收到后 20 日内完成复核，并将复核结果书面或电子确认方式通知基金管理人。具体复核期限可根据情况由双方协商确定以确保相关报告按照监管部门要求及时披露。基金管理人和基金托管人之间的上述文件往来均以传真的方式或双方商定的其他方式进行。

基金管理人应留足充分的时间，便于基金托管人复核相关报表及报告。

基金托管人在复核过程中，发现双方的报表存在不符时，基金管理人和基金托管人应共同查明原因，进行调整，调整以双方认可的账务处理方式为准。核对无误后，基金托管人在基金管理人提供的报告上加盖业务印鉴或者出具盖章的复核意见书，或者进行电子确认，双方各自留存一份。如果基金管理人与基金托管人不能于应当发布公告之日之前就相关报表达成一致，基金管理人有权按照其编制的报表对外发布公告，基金托管人有权就相关情况报证监会备案。

基金托管人在对财务会计报告、中期报告或年度报告复核完毕后，需盖章确认或出具相应的复核确认书，或者进行电子确认，以备有权机构对相关文件审核时提示。

## 六、基金份额持有人名册的保管

基金管理人和基金托管人须分别妥善保管的基金份额持有人名册，包括《基金合同》生效日、《基金合同》终止日、基金份额持有人大会权益登记日、每年 6 月 30 日、12 月 31 日的基金份额持有人名册。基金份额持有人名册的内容必须包括基金份额持有人的名称和持有的基金份额。基金份额持有人名册由基金的基金登记机构根据基金管理人的指令编制和保管，基金管理人和基金托管人应按照目前相关规则分别保管基金份额持有人名册。保管方式可以采用电子或文档的形式。保管期限为 15 年。

基金管理人应当及时向基金托管人提交下列日期的基金份额持有人名册：《基金合同》生效日、《基金合同》终止日、基金份额持有人大会权益登记日、每年 6 月 30 日、每年 12 月 31 日的基金份额持有人名册。基金份额持有人名册的内容必须包括基金份额持有人的名称和持有的基金份额。其中每年 12 月 31 日的基金份额持有人名册应于下月前十个工作日内提交；《基金合同》生效日、

《基金合同》终止日等涉及到基金重要事项日期的基金份额持有人名册应于发生日后十个工作日内提交。

基金托管人以电子版形式妥善保管基金份额持有人名册，并定期刻成光盘备份，保存期限为15年。基金托管人不得将所保管的基金份额持有人名册用于基金托管业务以外的其他用途，并应遵守保密义务。若基金管理人或基金托管人由于自身原因无法妥善保管基金份额持有人名册，应按有关法规规定各自承担相应的责任。

## 七、争议解决方式

各方当事人同意，因本协议而产生的或与本协议有关的一切争议，如经友好协商未能解决的，任何一方均有权将争议提交上海国际经济贸易仲裁委员会（上海国际仲裁中心），按照上海国际经济贸易仲裁委员会（上海国际仲裁中心）届时有效的仲裁规则进行仲裁。仲裁地点为上海市。仲裁裁决是终局的，对各方当事人均有约束力，仲裁费用由败诉方承担。

争议处理期间，双方当事人应恪守基金管理人和基金托管人职责，各自继续忠实、勤勉、尽责地履行基金合同和本托管协议规定的义务，维护基金份额持有人的合法权益。

本托管协议受中华人民共和国法律管辖。

## 八、托管协议的变更、终止与基金财产的清算

### （一）托管协议的变更程序

本托管协议双方当事人经协商一致，可以对协议进行修改。修改后的新协议，其内容不得与基金合同的规定有任何冲突。基金托管协议的变更报中国证监会备案。

### （二）基金托管协议终止出现的情形

- 1、基金合同终止；
- 2、基金托管人解散、依法被撤销、破产或由其他基金托管人接管基金资产；
- 3、基金管理人解散、依法被撤销、破产或由其他基金管理人接管基金管理权；
- 4、发生法律法规、中国证监会或基金合同规定的终止事项。

### （三）基金财产的清算

## 1、基金财产清算小组

(1) 基金财产清算小组：自出现《基金合同》终止事由之日起 30 个工作日内成立清算小组，基金管理人组织基金财产清算小组并在中国证监会的监督管理下进行基金清算。

(2) 基金财产清算小组组成：基金财产清算小组成员由基金管理人、基金托管人、具有从事证券、期货相关业务资格的注册会计师、律师以及中国证监会指定的人员组成。基金财产清算小组可以聘用必要的工作人员。

(3) 基金财产清算小组职责：基金财产清算小组负责基金财产的保管、清理、估价、变现和分配。基金财产清算小组可以依法进行必要的民事活动。

## 2、基金财产清算程序

- (1) 《基金合同》终止情形出现时，由基金财产清算小组统一接管基金；
- (2) 对基金财产和债权债务进行清理和确认；
- (3) 对基金财产进行估值和变现；
- (4) 制作清算报告；
- (5) 聘请会计师事务所对清算报告进行外部审计，聘请律师事务所对清算报告出具法律意见书；
- (6) 将清算报告报中国证监会备案并公告；
- (7) 对基金剩余财产进行分配。

3、基金财产清算的期限为 6 个月。

## 4、清算费用

清算费用是指基金财产清算小组在进行基金财产清算过程中发生的所有合理费用，清算费用由基金财产清算小组优先从基金财产中支付。

## 5、基金财产按下列顺序清偿：

- (1) 支付清算费用；
- (2) 交纳所欠税款；
- (3) 清偿基金债务；
- (4) 按基金份额持有人持有的基金份额比例进行分配。

基金财产未按前款 (1) — (3) 项规定清偿前，不得分配给基金份额持有人。

## 6、基金财产清算的公告

清算过程中的有关重大事项须及时公告；基金财产清算结果经具有证券、期货相关业务资格的会计师事务所审计，律师事务所出具法律意见书后，由基金财产清算小组报中国证监会备案并公告。基金财产清算公告于基金合同终止并报中国证监会备案后 5 个工作日内由基金财产清算小组公告，基金财产清算小组应当将清算报告登载在指定网站上，并将清算报告提示性公告登载在指定报刊上。

## 7、基金财产清算账册及文件的保存

基金财产清算账册及有关文件由基金托管人保存 15 年以上。

## 第二十分 对基金份额持有人的服务

基金管理人承诺为基金份额持有人提供一系列的服务，并将根据基金份额持有人的需要和市场的变化增加、修改这些服务项目。主要的服务项目如下：

### 一、资料寄送

#### 1、基金交易对账单

本基金管理人将按照份额持有人的定制情况，提供电子邮件或短信方式对账单。客户可通过浦银安盛基金客户服务热线或者网站进行对账单服务定制或更改。

电子邮件对账单经互联网传送，可能因邮件服务器解析等问题无法正常显示原发送内容，也无法完全保证其安全性与及时性。因此浦银安盛基金管理公司不对电子邮件或短信息电子化账单的送达做出承诺和保证，也不对因互联网或通讯等原因造成的信息不完整、泄露等而导致的直接或间接损害承担任何赔偿责任。

#### 2、其他相关的信息资料

其他相关的信息资料指不定期寄送的基金资讯材料，如基金新产品或新服务的相关材料、基金经理报告等。

### 二、红利再投资

本基金收益分配时，基金份额持有人可以选择将所获红利再投资于本基金，登记机构将其所获红利按分红除权日的基金份额净值自动转为基金份额，不收取手续费。基金份额持有人可以随时选择更改基金分红方式。

### 三、电子化服务

#### 1、手机短信服务

基金份额持有人可以通过本公司网站和客户服务热线人工应答预留手机号码，我们将为基金持有人提供每周净值、电子月度对账单，持有人可自行定制以上服务或致电客服热线要求定制。

#### 2、电子邮件服务

基金份额持有人可以通过本公司网站按需要定制各类电子邮件服务，如基金份额周净值、电子月度对账单。

#### 3、电子直销服务

基金份额持有人可以通过公司官网（[www.py-axa.com](http://www.py-axa.com)）、微信公众号（浦银安盛微理财）及 APP 客户端（浦银安盛基金）办理基金认购、申购、赎回、分红方式修改、账户资料修改、交易密码修改、交易明细查询和账户资料查询等各类业务。

#### 四、客户服务中心

##### 1、客户服务电话

呼叫中心自动语音系统提供每周 7 天、每天 24 小时的自助语音服务和查询服务，客户可通过电话收听基金份额净值，自助查询基金账户余额信息、交易确认情况等。同时，呼叫中心在工作时间提供人工应答服务。

##### 2、网上客户服务

浦银安盛网站为基金份额持有人提供查询服务和资讯服务。基金份额持有人在我公司网站“登录”后，即可 7\*24 小时查询个人账户资料，包括基金持有情况、基金交易明细、基金分红实施情况等；此外，还可修改部分个人账户资料，查询热点问题及其解答，查阅投资刊物等。

公司网址：[www.py-axa.com](http://www.py-axa.com)

客服信箱：[service@py-axa.com](mailto:service@py-axa.com)

#### 五、客户投诉处理

基金份额持有人可以通过基金管理人提供的客服热线自动语音留言、客服热线人工坐席、书信、电子邮件、传真等渠道对基金管理人和销售机构所提供的服务进行投诉。基金份额持有人还可以通过代销机构的服务电话对该代销机构提供的服务进行投诉。

#### 六、服务渠道

1、客服电话：400-8828-999（免长途话费）或（021）33079999

2、客服传真：（021）23212999

3、公司网站：[www.py-axa.com](http://www.py-axa.com)

4、客服邮箱：[service@py-axa.com](mailto:service@py-axa.com)

5、微信公众号：浦银安盛基金、浦银安盛微理财

6、客户端：“浦银安盛基金”APP

## 第二十一部分 其他应披露事项

本基金招募说明书更新期间，本基金及管理人的有关公告如下：

- 1、2019年01月21日，浦银安盛盛元定期开放债券型发起式证券投资基金2018年第4季度报告；
- 2、2019年03月27日，盛元定期开放债券型发起式证券投资基金证券投资基金（原浦银安盛盛元纯债债券型证券投资基金基金转型）2018年年度报告摘要；
- 3、2019年03月27日，盛元定期开放债券型发起式证券投资基金证券投资基金（原浦银安盛盛元纯债债券型证券投资基金基金转型）2018年年度报告；
- 4、2019年04月19日，盛元定期开放债券型发起式证券投资基金证券投资基金2019年第1季度报告；
- 5、2019年04月20日，浦银安盛盛元定期开放债券型发起式证券投资基金2019年度第一次开放日常申购、赎回的业务公告；
- 6、2019年05月16日，关于浦银安盛盛元定期开放债券型发起式证券投资基金暂停大额申购业务的公告；
- 7、2019年05月16日，浦银安盛盛元定期开放债券型发起式证券投资基金2019年度第一次分红公告。



## 第二十二部分 招募说明书的存放及查阅方式

本招募说明书可印制成册，存放在基金管理人、基金托管人等机构的办公场所和营业场所，供投资者查阅；投资者也可按工本费购买本招募说明书印制件或复印件。但应以基金招募说明书正本为准。

基金管理人和基金托管人保证文本的内容与所公告的内容完全一致。

## 第二十三部分 备查文件

本基金备查文件包括以下文件：

- （一）中国证监会关于准予浦银安盛盛元纯债债券型证券投资基金变更注册的批复
- （二）浦银安盛盛元定期开放债券型发起式证券投资基金基金合同
- （三）浦银安盛盛元定期开放债券型发起式证券投资基金托管协议
- （四）浦银安盛基金管理有限公司开放式基金业务规则
- （五）关于浦银安盛基金管理有限公司变更注册浦银安盛盛元纯债债券型证券投资基金之法律意见书
- （六）基金管理人业务资格批件和营业执照
- （七）基金托管人业务资格批件和营业执照
- （八）中国证监会要求的其他文件

浦银安盛基金管理有限公司

二〇一九年十二月二日