

# 华富健康文娱灵活配置混合型证券投资 基金招募说明书（更新）（摘要）

基金管理人：华富基金管理有限公司

基金托管人：上海浦东发展银行股份有限公司

---

---

## 重要提示

华富健康文娱灵活配置混合型证券投资基金（以下简称“本基金”）的募集申请经中国证监会 2015 年 6 月 17 日证监许可[2015]1288 号文准予募集注册。本基金基金合同于 2015 年 8 月 4 日正式生效。

基金管理人保证本招募说明书的内容真实、准确、完整。本招募说明书经中国证监会注册，但中国证监会对本基金募集的注册，并不表明其对本基金的投资价值和市场前景作出实质性判断或保证，也不表明投资于本基金没有风险。中国证监会不对基金的投资价值及市场前景等作出实质性判断或者保证。

本基金为混合型基金，其预期收益及预期风险水平高于债券型基金和货币市场基金，但低于股票型基金，属于中等风险水平的投资品种。

本基金投资中小企业私募债券，中小企业私募债券存在较高的流动性风险和信用风险。尽管本基金将中小企业私募债券的投资比例控制在一定的范围内，但仍然提请投资者关注中小企业私募债存在的上述风险及其对基金总体风险的影响。

本基金投资于证券市场，基金净值会因为证券市场波动等因素产生波动，投资者在投资本基金前，应全面了解本基金的产品特性，自主判断基金的投资价值，充分考虑自身的风险承受能力，理性判断市场，自主做出投资决策，并自行承担基金投资中出现的各类风险，包括：市场风险、管理风险、估值风险、流动性风险、本基金特有风险和其他风险等。基金管理人建议投资人根据自身的风险收益偏好，选择适合自己的基金产品，并且中长期持有。

基金管理人依照恪尽职守、诚实信用、谨慎勤勉的原则管理和运用基金资产，但不保证本基金一定盈利，也不保证最低收益。

基金的过往业绩并不预示其未来表现，基金管理人管理的其他基金的业绩也不构成对本基金业绩表现的保证。基金管理人提醒投资人基金投资的“买者自负”原则，在做出投资决策后，基金运营状况与基金净值变化引致的投资风险，由投资者自行承担。

本招募说明书（更新）所载投资组合报告为 2019 年第 3 季度报告，有关财务数据和净值表现截止日为 2019 年 9 月 30 日（本招募说明书财务资料未经审计），

---

---

基金经理部分的信息更新截止日为 2019 年 9 月 30 日,其余部分所载内容截止日为 2019 年 9 月 30 日。

本招募说明书(更新)关于基金产品资料概要的编制、披露及更新等内容,将不晚于 2020 年 9 月 1 日起执行。

## 第一部分 基金管理人

### 一、基金管理人概况

名称:华富基金管理有限公司

住所:中国(上海)自由贸易试验区陆家嘴环路 1000 号 31 层

办公地址:上海市浦东新区陆家嘴环路 1000 号 31 层

邮政编码:200120

法定代表人:章宏韬

设立日期:2004 年 4 月 19 日

核准设立机关:中国证监会

核准设立文号:中国证监会证监基金字【2004】47 号

组织形式:有限责任公司

注册资本:2.5 亿元人民币

存续期间:持续经营

联系人:邵恒

电话:021-68886996

传真:021-68887997

股权结构:华安证券股份有限公司 49%、安徽省信用担保集团有限公司 27%、合肥兴泰金融控股(集团)有限公司 24%

### 二、主要人员情况

#### 1、基金管理人董事会成员

章宏韬先生,董事长,大学本科学历,工商管理硕士,经济师。历任安徽省农村经济管理干部学院政治处职员,安徽省农村经济委员会调查研究处秘书、副科级秘书,安徽证券交易中心综合部(办公室)经理助理、副经理(副主任),

安徽省证券公司合肥蒙城路营业部总经理，华安证券有限责任公司办公室副主任、总裁助理兼办公室主任、副总裁、总裁。现任华安证券股份有限公司党委书记、董事长，兼任华富基金管理有限公司董事长、华安期货有限责任公司董事，中国证券业协会托管结算专业委员会副主任委员，安徽证券期货业协会会长，安徽省政协委员。

徐峰先生，董事，工学博士，研究生学历。历任安徽大学助教、讲师，安徽证券交易中心工程师、高级工程师、电讯工程部经理助理、副经理，华安证券股份有限公司信息技术部副总经理、总裁助理兼登记结算部总经理、总裁助理兼任经纪业务部总经理，现任华安证券股份有限公司副总裁、党委委员。

范强先生，董事，大专学历，历任安徽省财政厅工交处副主任科员、主任科员、副处长，安徽省财政厅工交处副处长，省地税局直属分局副局长、局长，省地税局计财处处长，省地税局财监处处长，安徽省信用担保集团副总经理兼任华安证券董事、皖煤投资有限公司董事长，现任安徽省信用担保集团副总经理、党委委员。

郑晓静女士，董事，硕士研究生学历。历任合肥市财政局预外局（非税局）科员，合肥市财政局办公室科员、副主任，合肥市财政局预算处副处长，合肥市金融办（市投融资管理中心）资本市场处（企业融资处）副处长（主持工作），合肥市金融办担保与保险处处长，合肥市金融办资本市场处处长。现任合肥兴泰金融控股（集团）有限公司副总裁，兼任合肥兴泰资本管理有限公司董事长。

曹华玮先生，总经理，硕士学位。历任庆泰信托公司投资银行部客户经理、新疆金新信托投资股份有限公司市场部经理、德恒证券有限责任公司重点客户服务中心经理、嘉实基金管理有限公司渠道部高级经理、汇添富基金管理有限公司机构部总监助理、华泰柏瑞基金管理有限公司机构理财部总监。曾任华富基金管理有限公司总经理助理、机构理财部总监、副总经理、常务副总经理。现任华富基金管理有限公司总经理。

刘瑞中先生，独立董事，研究生学历。历任安徽铜陵财专教师，中国经济体制改革研究所助理研究员、信息部主任，中国国际期货经纪有限公司任信息部经理、深圳公司副总经理，北京商品交易所常务副总裁，深圳特区证券公司（现巨田证券）高级顾问。现任深圳神华期货经纪有限公司独立董事，冠通期货经纪有

限公司独立董事。

陈庆平先生，独立董事，工商管理硕士。历任上海金融专科学校讲师、处长，申银证券公司哈尔滨营业部总经理，上海鑫兆投资管理咨询有限公司顾问，宁波国际银行上海分行行长，上海金融学院客座教授。

张赛美女士，独立董事，硕士学位，研究生学历。历任上海张江公社团委副书记，上海建平中学教师，上海社会科学院经济研究所助理研究员，海通证券股份有限公司投资银行部副总经理（主持工作）、投资银行管理部总经理、并购及资本市场部总经理、战略规划部总经理、衍生产品部总经理，海通开元投资有限公司董事长，海通创意资本管理有限公司董事长。现任上海双创投资管理有限公司创始合伙人，上海双创投资中心总经理。

## 2、基金管理人监事会成员

王忠道先生，监事会主席，本科学历。历任上海财经大学金融理论教研室助教，安徽省财政厅副主任科员，安徽信托投资公司部门经理、安徽省中小企业信用担保中心副主任、安徽省皖煤投资有限公司总经理。现任安徽省信用担保集团有限责任公司总经济师。

梅鹏军先生，监事，金融学博士，高级经济师。先后在安徽省国际经济技术合作公司，安徽省物资局（后更名为安徽省徽商集团）工作，历任合肥兴泰控股集团有限公司投资发展部业务经理，合肥兴泰控股集团有限公司金融研究所副所长。现任合肥兴泰金融控股（集团）有限公司金融研究所所长，安徽大学经济学院金融硕士研究生兼职导师。

李宏升先生，监事，本科学历，经济师。历任国元证券斜土路营业部交易部经理，交通银行托管部基金会计、基金清算。现任华富基金管理有限公司综合管理部总监。

陈启明先生，监事，本科学历，会计学硕士。历任日盛嘉富证券上海代表处研究员、群益证券上海代表处研究员、中银国际证券产品经理。曾任华富基金管理有限公司行业研究员、基金经理助理、研究发展部副总监。现任华富基金管理有限公司公募投资决策委员会成员、基金投资部总监、基金经理。

## 3、基金高级管理人员及督察长

章宏韬先生，董事长，简历同上。

曹华玮先生，总经理，简历同上。

满志弘女士，督察长，管理学硕士，CPA。曾任道勤控股股份有限公司财务部总经理，华富基金管理有限公司监察稽核部副总监兼董事会秘书，上海华富利得资产管理有限公司监事，现任华富基金管理有限公司督察长。

龚炜先生，副总经理，硕士学位，先后供职于湘财证券有限责任公司、中国证监会安徽监管局、天治基金管理有限公司。曾任华富基金管理有限公司金融工程研究员、公司投研副总监、基金投资部总监、投研总监、公司总经理助理。现任华富基金管理有限公司副总经理、公司公募投资决策委员会主席、基金经理。

#### 4、本基金基金经理简介

高靖瑜女士，复旦大学金融学硕士，本科学历。十八年证券从业经验，金鼎综合证券（维京）股份有限公司上海代表处研究员、上海天相投资咨询有限公司研究员，2007年7月加入华富基金管理有限公司，任行业研究员，2013年3月1日至2014年12月14日任华富价值增长混合型基金经理助理，2014年12月15日至2016年1月12日任华富策略精选灵活配置混合型基金经理，2017年9月12日至2019年7月17日任华富中证100指数基金经理，2017年9月12日至2019年7月17日任华富中小板指数增强基金经理。现任华富健康文娱灵活配置混合型基金经理、华富智慧城市灵活配置混合型基金经理、华富策略精选灵活配置混合型基金经理。

本基金历任基金经理：

陈启明先生，2015年8月4日至2019年7月19日任华富健康文娱灵活配置混合型基金经理。

#### 5、公募投资决策委员会成员

公募投资决策委员会是负责公募基金投资决策的最高权力机构，由公司分管公募投资业务的领导、涉及公募投资和研究的部门的业务负责人以及公募投资决策委员会认可的其他人员组成。公募投资决策委员会主席由公司分管公募投资业务的最高业务领导担任，负责投决会的召集和主持。

公募投资决策委员会成员姓名和职务如下：

龚炜先生 公司公募投资决策委员会主席、公司副总经理、基金经理

曹华玮先生 公司公募投资决策委员会成员、公司总经理

张 娅女士	公司公募投资决策委员会成员、公司总经理助理、创新业务部总监、基金经理
郦 彬先生	公司公募投资决策委员会成员、研究发展部总监
陈启明先生	公司公募投资决策委员会成员、基金投资部总监、基金经理
尹培俊先生	公司公募投资决策委员会成员、固定收益部总监、基金经理

上述人员之间不存在近亲属关系。

## 第二部分 基金托管人

### 一、基金托管人概况

本基金托管人为上海浦东发展银行股份有限公司，基本信息如下：

名称：上海浦东发展银行股份有限公司

注册地址：上海市中山东一路12号

办公地址：上海市中山东一路12号

法定代表人：高国富

成立时间：1992年10月19日

经营范围：经中国人民银行和中国银行业监督管理委员会批准，公司主营业务主要包括：吸收公众存款；发放短期、中期和长期贷款；办理结算；办理票据贴现；发行金融债券；代理发行、代理兑付、承销政府债券；买卖政府债券；同业拆借；提供信用证服务及担保；代理收付款项及代理保险业务；提供保险箱业务；外汇存款；外汇贷款；外汇汇款；外币兑换；国际结算；同业外汇拆借；外汇票据的承兑和贴现；外汇借款；外汇担保；结汇、售汇；买卖和代理买卖股票以外的外币有价证券；自营外汇买卖；代客外汇买卖；资信调查、咨询、见证业务；离岸银行业务；证券投资基金托管业务；全国社会保障基金托管业务；经中国人民银行和中国银行业监督管理委员会批准经营的其他业务。

组织形式：股份有限公司

注册资本： 293.52 亿元人民币

存续期间： 持续经营

基金托管资格批文及文号：中国证监会证监基金字[2003]105 号

联系人：胡波

联系电话：(021) 61618888

上海浦东发展银行自 2003 年开展资产托管业务，是较早开展银行资产托管服务的股份制商业银行之一。经过二十年来的稳健经营和业务开拓，各项业务发展一直保持较快增长，各项经营指标在股份制商业银行中处于较好水平。

上海浦东发展银行总行于 2003 年设立基金托管部，2005 年更名为资产托管部，2013 年更名为资产托管与养老金业务部，2016 年进行组织架构优化调整，并更名为资产托管部，目前下设证券托管处、客户资产托管处、内控管理处、业务保障处、总行资产托管运营中心（含合肥分中心）五个职能处室。

目前，上海浦东发展银行已拥有客户资金托管、资金信托保管、证券投资基金托管、全球资产托管、保险资金托管、基金专户理财托管、证券公司客户资产托管、期货公司客户资产托管、私募证券投资基金托管、私募股权托管、银行理财产品托管、企业年金托管等多项托管产品，形成完备的产品体系，可满足多领域客户、境内外市场的资产托管需求。

### 第三部分 相关服务机构

#### 一、基金份额发售机构

##### 1、直销机构：

名称：华富基金管理有限公司直销中心和网上交易系统

住所：中国（上海）自由贸易试验区陆家嘴环路 1000 号 31 层

办公地址：上海市浦东新区陆家嘴环路 1000 号 31 层

法定代表人：章宏韬

联系人：方萍

咨询电话：021-50619688，400-700-8001



---

---

传真：021-68415680

网址：www.hffund.com

2、其他销售机构：

(1) 上海浦东发展银行股份有限公司

注册地址：上海市中山东一路 12 号

办公地址：上海市中山东一路 12 号

法定代表人：高国富

电话：(021)61618888

传真：(021)63604199

联系人：于慧、虞谷云

客户服务热线：95528

公司网址：www.spdb.com.cn

(2) 中国建设银行股份有限公司

注册地址：北京市西城区金融大街 25 号

办公地址：北京市西城区闹市口大街 1 号院 1 号楼

法定代表人：田国立

联系人：王琳

客服电话：95533

网址：www.ccb.com

(3) 中国工商银行股份有限公司

注册地址：北京市西城区复兴门内大街 55 号

办公地址：北京市西城区复兴门内大街 55 号

法定代表人：陈四清

传真：(010) 66105798

联系人：杨菲

客服电话：95588

---

---

公司网站:www.icbc.com.cn

(4) 华安证券股份有限公司

住所: 安徽省合肥市政务文化新区天鹅湖路 198 号

法定代表人: 章宏韬

联系人: 范超

联系电话: 0551-65161821

传真: 0551-65161672

客服电话: 95318

公司网址: www.hazq.com

(5) 渤海银行股份有限公司

住所: 天津市河东区海河东路 218 号

法定代表人: 李伏安

电话: 022-58316666

传真: 022-58316569

联系人: 王宏

客服电话: 95541

公司网址: www.cbhb.com.cn

(6) 中信证券股份有限公司

注册地址: 广东省深圳市福田区中心三路 8 号卓越时代广场(二期)北座

办公地址: 北京市朝阳区亮马桥路 48 号中信证券大厦

法定代表人: 张佑君

联系人: 顾凌

电话: 010-60838888

传真: 010-60833739

公司网址: www.cs.ecitic.com

(7) 中国银河证券股份有限公司

---

---

住所：北京市西城区金融大街 35 号 2-6 层

法定代表人：陈共炎

联系人：邓颜

电话：010-66568292

传真：010-66568990

客服电话：400-888-8888

公司网址：[www.chinastock.com.cn](http://www.chinastock.com.cn)

（8）海通证券股份有限公司

住所：上海市广东路 689 号

法定代表人：王开国

联系人：李笑鸣

电话：021-23219000

传真：021-23219100

客服电话：95553

公司网址：[www.htsec.com](http://www.htsec.com)

（9）申万宏源证券有限公司

注册地址：上海市徐汇区长乐路 989 号 45 层

办公地址：上海市徐汇区长乐路 989 号 45 层

法定代表人：杨玉成

联系人：黄莹

电话：021-33389888

传真：021-33388224

客服电话：95523 或 4008895523

电话委托：021-962505

网址：[www.swhysc.com](http://www.swhysc.com)

（10）申万宏源西部证券有限公司

---

---

注册地址：新疆乌鲁木齐市高新区（新市区）北京南路 358 号大成国际大厦 20 楼 2005 室

办公地址：新疆乌鲁木齐市高新区（新市区）北京南路 358 号大成国际大厦 20 楼 2005 室

法定代表人：许建平

联系人：李巍

电话：010-88085858

传真：010-88085195

客户服务电话：400-800-0562

网址：www.hysec.com

（11）长江证券股份有限公司

注册地址：武汉市新华路特 8 号长江证券大厦

法定代表人：尤习贵

客户服务热线：95579 或 4008-888-999

联系人：奚博宇

电话：027-65799999

传真：027-85481900

公司网址：www.95579.com

（12）安信证券股份有限公司

注册地址：深圳市福田区金田路 4018 号安联大厦 35 层、28 层 A02 单元

办公地址：深圳市福田区金田路 4018 号安联大厦 35 层、28 层 A02 单元

深圳市福田区深南大道凤凰大厦 1 栋 9 层

法定代表人：王连志

联系人：陈剑虹

电话：0755-82825551

客服电话：400-800-1001

---

---

公司网址: [www.essence.com.cn](http://www.essence.com.cn)

(13) 中信证券(浙江)有限责任公司

住所: 浙江省杭州市解放东路 29 号迪凯银座 22、23 层

法定代表人: 沈强

联系人: 李珊

联系电话: 0571-85776114

客服电话: 95548

公司网址: [www.bigsun.com.cn](http://www.bigsun.com.cn)

(14) 山西证券股份有限公司

住所: 山西省太原市府西街 69 号山西国际贸易中心东塔楼

法定代表人: 侯巍

联系人: 郭熠

电话: 0351-8686659

传真: 0351-8686619

客服电话: 400-666-161895573

公司网址: [www.i618.com.cn](http://www.i618.com.cn)

(15) 中信证券(山东)有限责任公司

办公地址: 青岛市崂山区深圳路 222 号青岛国际金融广场 1 号楼第 20 层

法定代表人: 杨宝林

联系人: 吴忠超

联系电话: 0532-85022326

传真: 0532-85022605

客服电话: 95548

公司网址: [www.citicssd.com](http://www.citicssd.com)

(16) 信达证券股份有限公司

注册(办公)地址: 北京市西城区闹市口大街 9 号院 1 号楼

---

---

法定代表人：张志刚

联系人：唐静

电话：010-63081000

传真：010-63080978

客服电话：95321

公司网址：www.cindasc.com

（17）光大证券股份有限公司

注册地址：上海市静安区新闻路 1508 号

办公地址：上海市静安区新闻路 1508 号

法定代表人：薛峰

联系人：刘晨

电话：021-22169999

传真：021-22169134

客户服务电话：95525、4008888788、10108998

公司网址：www.ebscn.com

（18）平安证券股份有限公司

住所：深圳市福田区中心区金田路 4036 号荣超大厦 16-20 层

法定代表人：詹露阳

联系人：周一涵

电话：021-38637436

客服电话：95511-8

公司网址：stock.pingan.com

（19）国都证券股份有限公司

注所：北京市东城区东直门南大街 3 号国华投资大厦 9 层 10 层

法定代表人：王少华

联系人：黄静

---

---

电话：010-84183333

客服电话：400-818-8118

公司网址：www.guodu.com

（20）东海证券股份有限公司

注册地址：江苏省常州延陵西路 23 号投资广场 18 层

办公地址：上海市浦东新区东方路 1928 号东海证券大厦

法定代表人：赵俊

电话：021-20333333

传真：021-50498825

联系人：王一彦

客服电话：95531；400-8888-588

公司网址：www.longone.com.cn

（21）中泰证券股份有限公司

注册地址：济南市经七路 86 号

办公地址：上海市浦东新区花园石桥路 66 号东亚银行金融大厦 18 层

法定代表人：李玮

联系人：许曼华

电话：021-20315290

传真：021-20315137

客户服务电话：95538

公司网址：www.zts.com.cn

（22）世纪证券有限责任公司

注册地址：深圳市福田区深南大道招商银行大厦 40/42 层

法定代表人：姜昧军

联系人：袁媛

电话：0755-83199511

---

---

传真：0755-83199545

客服电话：0755-83199511

公司网址：www.cscoc.com.cn

(23) 华福证券有限责任公司

住所：福州市五四路 157 号新天地大厦 7、8 层

法定代表人：黄金琳

联系人：郭相兴

联系电话：021-20655175

客户服务电话：96326（福建省外请先拨 0591）

公司网址：www.hfzq.com.cn

(24) 华龙证券股份有限公司

办公地址：兰州市城关区东岗西路 638 号财富中心

法定代表人：李晓安

联系人：范坤

电话：0931-4890208

客服电话：95368

公司网址：www.hlzq.com

(25) 中国中投证券有限责任公司

住所：深圳市福田区益田路与福中路交界处荣超商务中心 A 栋第 18 层-21 层及第 04 层 01.02.03.05.11.12.13.15.16.18.19.20.21.22.23 单元

办公地址：深圳市福田区益田路 6003 号荣超商务中心 A 栋第 04、18 层至 21 层

法定代表人：高涛

联系人：张鹏

电话：0755-82023442

传真：0755-82026539



---

---

客服电话：400-600-8008、95532

公司网址：www.china-invs.cn

（26）中山证券有限责任公司

住所：深圳市南山区科技中一路西华强高新发展大楼7层、8层

法定代表人：黄扬录

联系人：罗艺琳

电话：0755-82570586

客服电话：95329

公司网址：www.zszq.com

（27）东吴证券股份有限公司

注册地址：苏州工业园区星阳街5号

办公地址：苏州工业园区星阳街5号

法定代表人：范力

联系人：方晓丹

联系电话：0512-65581136

客服电话：400-860-1555

公司网址：www.dwzq.com.cn

（28）西南证券股份有限公司

住所：重庆市江北区桥北苑8号西南证券大厦

法定代表人：吴坚

联系人：张煜

电话：023-63786633

客服电话：4008096096

公司网址：www.swsc.com.cn

（29）国金证券股份有限公司

办公地址：四川省成都市东城根上街95号

---

---

联系电话：028-86690057、028-86690058

传真号码：028-86690126

联系人：刘婧漪、贾鹏

客服电话：95310

公司网址：www.gjq.com.cn

（30）江海证券有限公司

住所：黑龙江省哈尔滨市香坊区赣水路 56 号

办公地址：黑龙江省哈尔滨市香坊区赣水路 56 号

法定代表人：孙名扬

联系人：周俊

电话：0451-85863726

传真：0451-82287279

客服电话：400-666-2288

公司网址：www.jhzq.com.cn

（31）万联证券有限责任公司

住所：广东省广州市天河区珠江东路 11 号高德置地广场 F 座 18、19 层

法定代表人：张建军

联系人：甘蕾

电话：020-38286026

传真：020-38286588

客服电话：4008888133

公司网址：www.wlzq.com.cn

（32）东北证券股份有限公司

住所：长春市生态大街 6666 号

法定代表人：李福春

联系人：安岩岩

---

---

电话：0431-85096517

客服电话：95360

公司网址：www.nesc.cn

(33) 国泰君安证券股份有限公司

注册地址：中国（上海）自由贸易试验区商城路 618 号

办公地址：上海市浦东新区银城中路 168 号上海银行大厦 29 楼

法定代表人：杨德红

联系人：芮敏祺

电话：021-38676666

传真：021-38670666

客服电话：95521

公司网址：www.gtja.com.cn

(34) 中信建投证券股份有限公司

住所：北京市朝阳区安立路 66 号 4 号楼

法定代表人：王常青

联系人：权唐

电话：010-85130577

传真：010-65182261

客服电话：400-888-8108

公司网址：www.csc108.com

(35) 上海天天基金销售有限公司

住所：上海市徐汇区宛平南路 88 号 26 楼

法定代表人：其实

联系人：黄妮娟

电话：021-54509998

传真：021-64385308

---

---

客服电话：400-1818-188

公司网址：www.1234567.com.cn

(36) 一路财富（北京）信息科技有限公司

住所：北京市西城区阜成门大街2号万通新世界广场A座2208

法定代表人：吴雪秀

联系人：刘栋栋

电话：010-88312877-8009

传真：010-88312099

客服电话：400-001-1566

公司网址：www.yilucaifu.com

(37) 深圳众禄基金销售股份有限公司

住所：深圳市罗湖区梨园路物资控股置地大厦8楼

法定代表人：薛峰

联系人：童彩平

电话：0755-33227950

传真：0755-33227951

客服电话：4006-788-887

公司网址：www.jjmmw.com, www.zlfund.cn

(38) 和讯信息科技有限公司

办公地址：北京市朝阳区朝外大街22号泛利大厦10层

法定代表人：王莉

联系人：吴卫东

电话：021-20835789

传真：021-20835885

客服电话：400-920-0022

公司网址：licaike.hexun.com

---

---

(39) 蚂蚁(杭州)基金销售有限公司

地址：浙江省杭州市西湖区黄龙时代广场 B 座 6F

法定代表人：祖国明

联系人：韩爱彬

电话：0571-26888888-37494

客服电话：4000-766-123

公司网址：www.fund123.cn

(40) 北京展恒基金销售股份有限公司

注册地址：北京市顺义区后沙峪镇安富街 6 号

办公地址：北京市朝阳区安苑路 15-1 号邮电新闻大厦 6 层

法定代表人：闫振杰

联系人：李晓芳

电话：010-59601366 转 7167

传真：0351-4110714/0351-4110914

客服电话：400-818-8000

公司网址：www.myfund.com

(41) 宜信普泽（北京）基金销售有限公司

住所：北京市朝阳区建国路 88 号 9 号楼 15 层 1809

法定代表人：戎兵

联系人：魏晨

电话：010-52413385

传真：010-85800047

客服电话：400-6099-200

公司网址：www.yixinfund.com

(42) 上海联泰基金销售有限公司

办公地址：上海市长宁区福泉北路 518 号 8 座 3 层

---

---

法定代表人：燕斌

联系人：陈东

联系电话：021-52822063

传真：021-52975270

客户服务电话：4000-466-788

网址：[www.66zichan.com](http://www.66zichan.com)

(43) 上海长量基金销售有限公司

办公地址：上海市浦东新区东方路 1267 号陆家嘴金融广场二期 11 层

法定代表人：张跃伟

联系人：党敏

电话：021-20691935

传真：021-20691861

客服电话：400-820-2899

公司网站：[www.erichfund.com](http://www.erichfund.com)

(44) 北京钱景基金销售有限公司

住所：北京市海淀区丹棱街 6 号 1 幢 10 层 1007-1012

法定代表人：赵荣春

联系人：李超

电话：010-59200948

传真：010-57569671

客服电话：400-893-6885

公司网址：[www.qianjing.com](http://www.qianjing.com)

(45) 浦领基金销售有限公司

注册地址：北京市朝阳区望京东园四区 13 号楼 A 座 9 层 908 室

办公地址：北京市朝阳区望京浦项中心 A 座 9 层 04-08

法定代表人：李招弟

---

---

客服电话：400-876-9988

联系人：李艳

联系电话：010-59497361

传真：010-64788016

公司网站：www.zscffund.com

(46) 诺亚正行（上海）基金销售投资顾问有限公司

住所：上海市杨浦区昆明路 508 号北美广场 B 座 12 层

法定代表人：汪静波

联系人：李娟

电话：021-80359115

传真：021-38509777

客服电话：400-821-5399

公司网址：www.noah-fund.com

(47) 上海汇付金融服务有限公司

注册地址：上海市黄浦区 100 号 19 层

办公地址：上海市中山南路 100 号金外滩国际广场 19 楼

法定代表人：冯修敏

联系人：李栋

电话：021-33323999-8048

传真：021-33323830

客户服务电话：400-821-3999

网址：<https://tty.chinapnr.com/>

(48) 上海好买基金销售有限公司

住所：上海市虹口区欧阳路 196 号 26 号楼 2 楼 41 号

法定代表人：杨文斌

联系人：张茹

---

---

电话：021-20613999

传真：021-68596916

客服电话：400-700-9665

公司网址：[www.ehowbuy.com](http://www.ehowbuy.com)

(49) 泰诚财富基金销售（大连）有限公司

办公地址：辽宁省大连市沙河口区星海中龙园 3 号

法定代表人：林卓

联系人：李晓涵

电话：0411-88891212-119

传真：0411-84396536

客户服务电话：400-0411-001

网址：[www.taichengcaifu.com](http://www.taichengcaifu.com)

(50) 深圳市新兰德证券投资咨询有限公司

办公地址：北京市西城区宣武门外大街 28 号富卓大厦 16 层

法定代表人：洪弘

联系人：文雯

电话：010-83363101

传真：010-83363072

客户服务电话：400-166-1188

网址：<http://8.jrj.com.cn>

(51) 中信期货有限公司

注册地址：深圳市福田区中心三路 8 号卓越时代广场（二期）北座 13 层  
1301-1305 室、14 层

办公地址：深圳市福田区中心三路 8 号卓越时代广场（二期）北座 13 层  
1301-1305 室、14 层

法定代表人：张皓



---

---

联系人：韩钰

电话：010-6083 3754

传真：010-5776 2999

客服电话：400 990 8826

公司网站：[www.citicsf.com](http://www.citicsf.com)

(52) 上海利得基金销售有限公司

住所：上海浦东新区峨山路91弄61号10号楼12楼

法定代表人：李兴春

联系人：郭丹妮

电话：021-50583533

传真：021-61101630

客服电话：400-921-7755

公司网址：[a.leadfund.com.cn](http://a.leadfund.com.cn)

(53) 奕丰基金销售有限公司

办公地址：深圳市南山区海德三道航天科技广场A座17楼1704室

法定代表人：TEO WEE HOWE

联系人：叶健

传真号码：0755-21674453

客服电话：400-684-0500

网址：[www.ifastps.com.cn](http://www.ifastps.com.cn)

(54) 北京乐融多源投资咨询有限公司

办公地址：北京市朝阳区西大望路1号温特莱中心A座16层

法定代表人：董浩

联系人：陈铭洲

电话：010-56409010

传真：010-56580660

---

---

客户服务电话： 400-068-1176

网址： [www.jimufund.com](http://www.jimufund.com)

(55) 大泰金石基金销售有限公司

办公地址： 上海市长宁区虹桥路 1386 号文广大厦 15 楼

法定代表人： 袁顾明

联系人： 朱真卿

电话： 021-22267943

传真： 021-20324199

客户服务电话： 400-928-2266

网址： [www.dtfortune.com](http://www.dtfortune.com)

(56) 上海万得基金销售有限公司

注册地址： 中国（上海）自由贸易试验区福山路 33 号 11 楼 B 座

办公地址： 上海市浦东新区福山路 33 号 9 楼

法定代表人： 王廷富

联系人： 徐亚丹

电话： 021-51327185

传真： 021-50710161

客户服务电话： 400-821-0203

公司网站： [www.520fund.com.cn](http://www.520fund.com.cn)

(57) 南京苏宁基金销售有限公司

住所： 江苏省南京市玄武区苏宁大道 1-5 号

法定代表人： 王锋

联系人： 张慧

电话： 025-66996699

客服电话： 95177

公司网址： [www.snjijin.com](http://www.snjijin.com)

(58) 珠海盈米基金销售有限公司

注册地址： 珠海市横琴新区宝华路 6 号 105 室-3491

办公地址： 广州市海珠区琶洲大道东 1 号保利国际广场南塔 1201-1203 室

法定代表人： 肖雯

联系人： 邱湘湘

客服电话： 020-89629066

公司网站： [www.yingmi.cn](http://www.yingmi.cn)

(59) 西藏东方财富证券股份有限公司

办公地址： 上海市徐汇区宛平南路 88 号金座东方财富大厦

法定代表人： 陈宏

联系人： 付佳

电话： 021-23586603

传真： 021-23586860

客户服务电话： 95357

公司网站： <http://www.18.cn>

(60) 浙江同花顺基金销售有限公司

注册地址： 杭州市文二西路 1 号 903 室

办公地址： 杭州市余杭区五常街道同顺街 18 号同花顺大楼

法定代表人： 凌顺平

联系人： 费超超

电话： 0571-88911818

传真： 0571-86800423

客服电话： 4008773772

公司网址： [www.5ifund.com](http://www.5ifund.com)

(61) 阳光人寿保险股份有限公司

注册地址： 海南省三亚市迎宾路 360-1 号三亚阳光金融广场 16 层

---

---

办公地址：北京市朝阳区朝阳门外大街乙 12 号院 1 号昆泰国际大厦 12 层

法定代表人：李科

电话：010-85632771

传真：010-85632773

联系人：王超

客服热线：95510

公司网站：<http://fund.sinosig.com>

基金管理人有权根据实际情况按照相关程序变更或增减销售机构，并在基金管理人网站予以公示。

## 二、登记机构

名称：华富基金管理有限公司

住所：中国（上海）自由贸易试验区陆家嘴环路 1000 号 31 层

办公地址：上海市浦东新区陆家嘴环路 1000 号 31 层

法定代表人：章宏韬

联系人：潘伟

电话：021-68886996

传真：021-68887997

## 三、出具法律意见书的律师事务所

名称：上海市通力律师事务所

住所：上海市银城中路 68 号时代金融中心 19 楼

办公地址：上海市银城中路 68 号时代金融中心 19 楼

负责人：俞卫锋

电话：021-31358666

传真：021-31358600

联系人：安冬

经办律师：安冬、孙睿

## 四、审计基金财产的会计师事务所

名称：天健会计师事务所（特殊普通合伙）

主要经营场所：浙江省杭州市钱江路 1366 号华润大厦 B 座 31 层

执行事务合伙人：胡少先

电话：021-62281910

传真：021-62286290

联系人：曹小勤

经办注册会计师：曹小勤、林晶

## 第四部分 基金的名称

华富健康文娱灵活配置混合型证券投资基金

## 第五部分 基金的类型

契约型开放式

## 第六部分 基金的投资目标

本基金通过深入研究并积极投资于健康文娱主题相关的优质上市公司，精选个股，分享其发展和成长的机会，力求超额收益与长期资本增值。

## 第七部分 基金的投资范围

本基金的投资范围为具有良好流动性的金融工具，包括国内依法发行的股票（包括中小板、创业板及其他经中国证监会核准上市的股票）、债券、权证、资产支持证券、货币市场工具、中小企业私募债及法律法规或中国证监会允许基金投资的其他金融工具（但须符合中国证监会的规定）。

基金的投资组合比例为：本基金投资组合中股票投资比例为基金资产的0%-95%，投资于基金合同界定的健康文娱主题相关证券不低于非现金基金资产

的 80%；权证投资比例不得超过基金资产净值的 3%；保持现金或者到期日在一年以内的政府债券投资比例合计不低于基金资产净值的 5%。其中现金不包括结算备付金、存出保证金及应收申购款等。

如法律法规或监管机构以后允许基金投资其他品种，基金管理人在履行适当程序后，可以将其纳入投资范围。

## 第八部分 基金的投资策略

### 1、大类资产配置策略

本基金通过定量与定性相结合的方法分析宏观经济、证券市场以及健康文娱相关行业的发展趋势，评估市场的系统性风险和各类资产的预期收益与风险，据此合理制定和调整股票、债券等各类资产的比例，在保持总体风险水平相对稳定的基础上，力争投资组合的稳定增值。此外，本基金将持续地进行定期与不定期的资产配置风险监控，适时地做出相应的调整。

在大类资产配置中，本基金主要考虑（1）宏观经济指标，包括国际经济和国内经济的 GDP 增长率、工业增加值、PPI、CPI、市场利率变化、进出口贸易数据等，以判断阶段性的最优资产；（2）微观经济指标，包括市场资金供求状况、不同类资产的盈利变化情况及盈利预期等；（3）健康文娱相关行业的发展状况，包括健康文娱相关行业的国家政策变化情况、行业发展状况等；（4）市场方面指标，包括市场成交量、估值水平、股票及债券市场的涨跌及预期收益率以及反映投资人情绪的技术指标等，并密切关注健康文娱相关行业估值水平相对市场平均估值水平的折溢价率变化情况；（5）政策因素，包括宏观政策、资本市场相关政策等的出台对市场的影响等。

### 2、股票投资策略

#### （1）健康文娱主题相关证券的界定

健康文娱主题相关证券的界定

健康文娱包含健康和娱乐这两大主题。健康对应的是有利于保障及提升公众健康体质的行业或公司，如医疗服务、健康食品等。娱乐对应的是符合公众消费趋势，带给公众知识及愉悦的行业或公司，如文化传媒、旅游、消费电

子等。

根据本基金的投资目标和投资理念，在申银万国 28 个一级行业中，与健康文娱主题相关的主要行业包括医药生物、传媒、计算机、电子、休闲服务，这些行业内的上市公司将作为本基金的主要投资方向。对于以上行业之外的其他行业，如果其中某些细分行业对保障居民健康、满足文化娱乐需求具有积极的作用，符合既定投资主题，本基金也将对这些细分行业的公司进行积极投资。

随着居民收入水平的提升和消费升级，居民的需求也会发生变化，从而导致满足居民健康和文娱需求的行业范围发生变化。本基金将通过对居民需求变化和行业发展趋势的跟踪研究，适时调整健康文娱主题所覆盖的行业范围。此外，本基金将对申银万国行业分类标准进行密切跟踪，若日后该标准有所调整或出现更为科学的行业分类标准，本基金将在审慎研究的基础上，采用新的行业分类标准并重新界定健康文化娱乐主题所覆盖的行业范围。

## （2）行业配置策略

本基金的投资和健康文娱密切相关，将在综合考虑宏观经济状况、政府产业政策、行业生命周期等因素的情况下，将股票资产在各产业、各行业间灵活动态配置。

### A. 宏观经济状况

本基金将分析和预测众多宏观经济数据，包括 GDP、CPI、社会融资总量、利率水平等等，结合国家财政政策、货币政策等，选择合适的时点灵活投资。本基金也将着眼于国际视野，在结合市场对健康文娱发展需求的基础上，挑选出在当前宏观环境下景气度高并有成长潜力的行业进行投资。

### B. 政府产业政策

国家和地方政府在为了实现一定的经济和社会目标的情况下会对相关产业的发展进行支持和干预。通过这样的手段，相关行业能得到较快的发展。因此，我们将紧密跟踪政府产业政策的导向，顺应我国产业发展的趋势，投资受益最大的行业。

### C. 行业生命周期

行业生命周期理论为我们判断一个行业以及其下各个细分子行业处在成长、成熟还是衰退的状态奠定理论基础。我们将在具体分析行业的市场增长率、产品

---

---

品种、竞争壁垒、技术变革、用户需求的状况下选择成长性良好，或者处于培育期但是发展前景广阔的行业进行投资。

### （3）个股精选策略

在行业配置的基础上，本基金将对具体上市公司的基本状况和投资价值进行定性和定量的分析，精选出极具竞争力的公司进行投资。

#### A. 基本状况

我们将通过公司的毛利、管理销售费用率、产品周期等的分析来研究公司的基本面和财务状况，通过上下游分析、股权结构分析、股东与管理团队分析、公司历史发展和未来战略规划分析来研究公司的竞争力和核心价值，然后挑选出具有产品研发能力、具有运营优势、内部治理严谨、商业模式有亮点的公司进行投资。

#### B. 投资价值

我们将考察自由现金流（FCF）、市盈率（P/E）、市净率（P/B）、企业价值/息税前利润（EV/EBIT）、收入增长率、净利润增长率等一系列指标，通过折现模型、相对估值模型等分析公司的价值，我们将投资于业绩有前景、估值水平有吸引力的投资标的，并随时灵活调整股票池。

### 3、债券投资策略

本基金可投资的债券品种包括国债、金融债和企业债（包括可转换债）等。本基金将以健康文娱相关行业公司债券为主线，在研判利率期限结构变化的基础上做出最佳的资产配置及风险控制。在选择国债品种中，本基金侧重于对国债品种所蕴涵的利率风险、流动性风险的分析，根据利率预测模型构造最佳期限结构的国债组合；在选择金融债、企业债品种时，本基金重点分析债券的市场风险以及发行人的资信品质。可转债的投资则结合债券和股票走势的判断，捕捉其套利机会。

由于中小企业私募债券采取非公开方式发行和交易，并限制投资者数量上限，整体流动性相对较差。同时，受到发债主体资产规模较小、经营波动性较高、信用基本面稳定性较差的影响，整体的信用风险相对较高。中小企业私募债券的这两个特点要求在具体的投资过程中，应采取更为谨慎的投资策略。投资该类债券的核心要点是分析和跟踪发债主体的信用基本面，并综合考虑信用风险、久期、



债券收益率和流动性等要素，确定最终的投资决策。作为开放式基金，本基金将严格控制该类债券占基金净资产的比例，对于有一定信用风险隐患的个券，基于流动性风险的考虑，本基金将及时减仓或卖出。

#### 4、权证投资策略

本基金将通过对权证标的证券基本面的研究，结合权证定价模型寻求其合理估值水平，考虑运用的策略包括：杠杆策略、价值挖掘策略、获利保护策略、价差策略、双向权证策略、卖空保护性的认购权证策略、买入保护性的认沽权证策略等。

本基金将充分考虑权证资产的收益性、流动性及风险性特征，通过资产配置、品种与类属选择，谨慎进行投资，追求较稳定的当期收益。

#### 5、资产支持证券投资策略

本基金将通过宏观经济、提前偿还率、资产池结构及资产池资产所在行业景气变化等因素的研究，预测资产池未来现金流变化；研究标的证券发行条款，预测提前偿还率变化对标的证券的久期与收益率的影响，同时密切关注流动性对标的证券收益率的影响。综合运用久期管理、收益率曲线、个券选择和把握市场交易机会等积极策略，在严格控制风险的情况下，通过信用研究和流动性管理，选择风险调整后的收益高的品种进行投资，以期获得长期稳定收益。

## 第九部分 业绩比较基准

本基金业绩比较基准： $\text{沪深 300 指数收益率} \times 50\% + \text{上证国债指数收益率} \times 50\%$ 。

沪深 300 指数是中证指数公司依据国际指数编制标准并结合中国市场的实际情况编制的沪深两市统一指数，科学地反映了我国证券市场的整体业绩表现，具有一定的权威性和市场代表性，业内也普遍采用。因此，沪深 300 指数是衡量本基金股票投资业绩的理想基准。

上证国债指数由上交所编制，具有较长的编制和发布历史，以及较高的知名度和市场影响力，适合作为本基金债券投资部分的基准。

如果今后法律法规发生变化，或者有更权威的、更能为市场普遍接受的业绩比较基准推出，或者是市场上出现更加适合用于本基金的业绩比较基准的指数时，本基金可以在与基金托管人协商一致的情况下，报中国证监会备案后变更业绩比较基准并及时公告，无需召开基金份额持有人大会。如果本基金业绩比较基准所参照的指数在未来不再发布时，基金管理人可以按相关监管部门要求履行相关手续后，依据维护基金份额持有人合法权益的原则，选取相似的或可替代的指数作为业绩比较基准的参照指数，而无需召开基金份额持有人大会。

## 第十部分 风险收益特征

本基金为混合型基金，其预期收益及预期风险水平高于债券型基金和货币市场基金，但低于股票型基金，属于中等风险水平的投资品种。

## 第十一部分 基金投资组合报告

基金管理人的董事会及董事保证本报告所载资料不存在虚假记载、误导性陈述或重大遗漏，并对其内容的真实性、准确性和完整性承担个别及连带责任。

基金托管人根据本基金合同规定，复核了本报告中的财务指标、净值表现和投资组合报告等内容，保证复核内容不存在虚假记载、误导性陈述或者重大遗漏。

基金投资组合报告的期间为 2019 年 7 月 1 日至 2019 年 9 月 30 日，报告中所列财务数据未经审计。

### 1、报告期末基金资产组合情况

序号	项目	金额（元）	占基金总资产的比例（%）
1	权益投资	31,393,271.97	91.82
	其中：股票	31,393,271.97	91.82
2	基金投资	-	-
3	固定收益投资	77,600.00	0.23
	其中：债券	77,600.00	0.23
	资产支持证券	-	-
4	贵金属投资	-	-
5	金融衍生品投资	-	-

6	买入返售金融资产	-	-
	其中：买断式回购的买入返售金融资产	-	-
7	银行存款和结算备付金合计	2,408,742.05	7.05
8	其他资产	309,922.83	0.91
9	合计	34,189,536.85	100.00

2、报告期末按行业分类的股票投资组合

代码	行业类别	公允价值（元）	占基金资产净值比例（%）
A	农、林、牧、渔业	-	-
B	采矿业	-	-
C	制造业	21,515,066.45	63.27
D	电力、热力、燃气及水生产和供应业	-	-
E	建筑业	-	-
F	批发和零售业	2,995,160.00	8.81
G	交通运输、仓储和邮政业	449,000.00	1.32
H	住宿和餐饮业	-	-
I	信息传输、软件和信息技术服务业	3,133,179.32	9.21
J	金融业	38,266.20	0.11
K	房地产业	-	-
L	租赁和商务服务业	-	-
M	科学研究和技术服务业	-	-
N	水利、环境和公共设施管理业	-	-
O	居民服务、修理和其他服务业	-	-
P	教育	-	-
Q	卫生和社会工作	-	-
R	文化、体育和娱乐业	3,262,600.00	9.59
S	综合	-	-
	合计	31,393,271.97	92.31

3、报告期末按公允价值占基金资产净值比例大小排序的前十名股票投资明细

序号	股票代码	股票名称	数量（股）	公允价值（元）	占基金资产净值比例（%）
1	600276	恒瑞医药	41,000	3,307,880.00	9.73
2	603939	益丰药房	38,000	2,995,160.00	8.81
3	002821	凯莱英	20,000	2,357,000.00	6.93
4	000661	长春高新	5,000	1,971,800.00	5.80

5	000858	五 粮 液	15,000	1,947,000.00	5.73
6	300413	芒果超媒	40,000	1,830,400.00	5.38
7	600519	贵州茅台	1,300	1,495,000.00	4.40
8	600600	青岛啤酒	30,000	1,455,000.00	4.28
9	000651	格力电器	25,000	1,432,500.00	4.21
10	000681	视觉中国	70,000	1,432,200.00	4.21

4、报告期末按债券品种分类的债券投资组合

序号	债券品种	公允价值（元）	占基金资产净值比例（%）
1	国家债券	-	-
2	央行票据	-	-
3	金融债券	-	-
	其中：政策性金融债	-	-
4	企业债券	-	-
5	企业短期融资券	-	-
6	中期票据	-	-
7	可转债（可交换债）	77,600.00	0.23
8	同业存单	-	-
9	其他	-	-
10	合计	77,600.00	0.23

5、报告期末按公允价值占基金资产净值比例大小排序的前五名债券投资明细

序号	债券代码	债券名称	数量（张）	公允价值（元）	占基金资产净值比例（%）
1	128074	游族转债	776	77,600.00	0.23

6、报告期末按公允价值占基金资产净值比例大小排序的前十名资产支持证券投资明细

注：本基金本报告期末未持有资产支持证券。

7、报告期末按公允价值占基金资产净值比例大小排序的前五名贵金属投资明细

注：本基金本报告期末未持有贵金属。

8、报告期末按公允价值占基金资产净值比例大小排序的前五名权证投资明细

注：本基金本报告期末未持有权证。

### 9、报告期末本基金投资的股指期货交易情况说明

注：本报告期末本基金无股指期货投资。

### 10、报告期末本基金投资的国债期货交易情况说明

注：本基金本报告期内未投资国债期货。

### 11、投资组合报告附注

(1) 本基金投资的前十名证券的发行主体本期未出现被监管部门立案调查，或在报告编制日前一年内受到公开谴责、处罚的情形。

(2) 基金投资的前十名股票中，没有投资于超出基金合同规定备选股票库之外的股票。

#### (3) 其他资产构成

序号	名称	金额（元）
1	存出保证金	8,886.95
2	应收证券清算款	-
3	应收股利	-
4	应收利息	1,485.21
5	应收申购款	299,550.67
6	其他应收款	-
7	待摊费用	-
8	其他	-
9	合计	309,922.83

#### (4) 报告期末持有的处于转股期的可转换债券明细

注：本基金本报告期末未持有处于转股期的可转换债券。

#### (5) 报告期末前十名股票中存在流通受限情况的说明

注：本基金本报告期末前十名股票中不存在流通受限的情况。

#### (6) 投资组合报告附注的其他文字描述部分

由于计算中四舍五入的原因，本报告分项之和与合计项之间可能存在尾差。

## 第十二部分 基金的业绩

基金管理人依照恪尽职守、诚实信用、谨慎勤勉的原则管理和运用基金财产，但不保证基金一定盈利，也不保证最低收益。基金的过往业绩并不代表其未来表

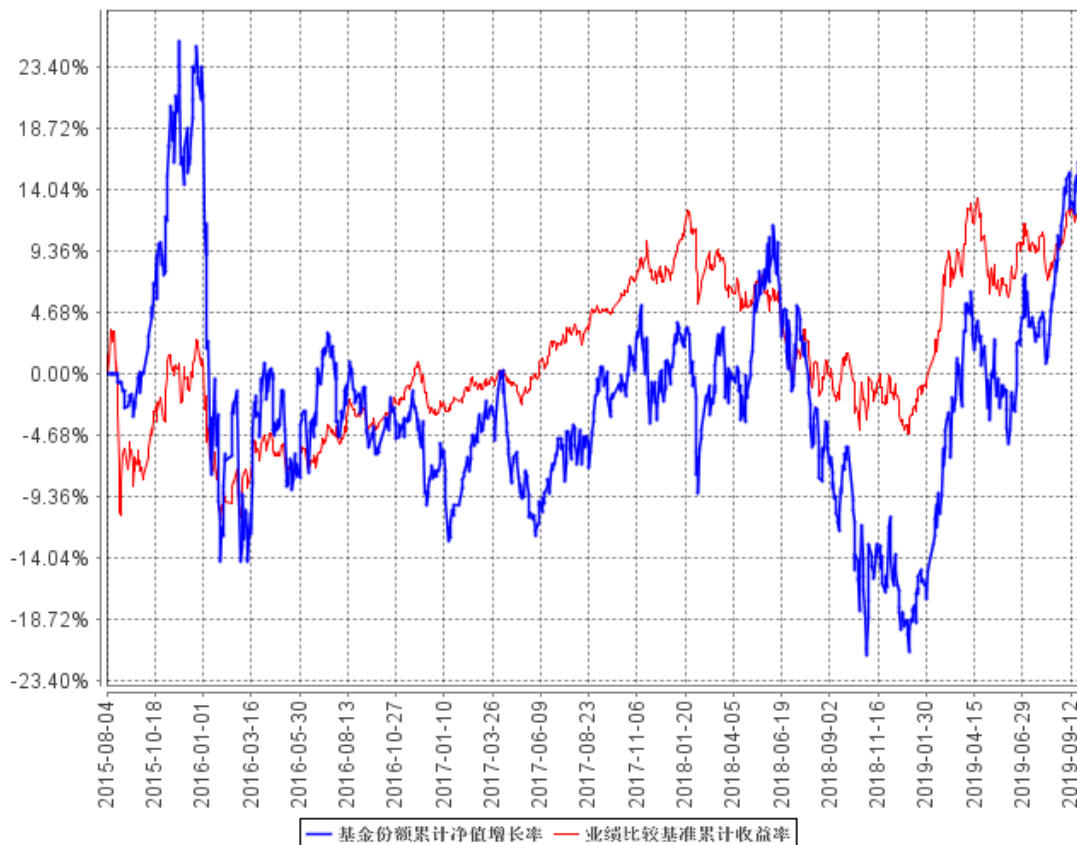
现。投资有风险，投资者在做出投资决策前应仔细阅读本基金的招募说明书。

(一) 基金份额净值增长率及其与同期业绩比较基准收益率的比较

阶段	净值增长率①	净值增长率标准差②	业绩比较基准收益率③	业绩比较基准收益率标准差④	①-③	②-④
2015.08.04-2015.12.31	21.20%	1.38%	0.79%	1.18%	20.41%	0.20%
2016.01.01-2016.12.31	-23.60%	1.88%	-3.64%	0.70%	-19.96%	1.18%
2017.01.01-2017.12.31	8.64%	1.03%	10.86%	0.32%	-2.22%	0.71%
2018.01.01-2018.12.31	-19.28%	1.52%	-10.68%	0.67%	-8.60%	0.85%
2019.01.01-2019.09.30	40.04%	1.30%	14.92%	0.69%	25.12%	0.61%
2015.08.04-2019.09.30	13.71%	1.47%	10.52%	0.69%	3.19%	0.78%

(二) 自基金合同生效以来基金份额累计净值增长率变动及其与同期业绩比较基准收益率变动的比较

基金份额累计净值增长率与同期业绩比较基准收益率的历史走势对比图



## 第十三部分 基金费用与税收

### 一、基金费用的种类

- 1、基金管理人的管理费；
- 2、基金托管人的托管费；
- 3、《基金合同》生效后与基金相关的信息披露费用；
- 4、《基金合同》生效后与基金相关的会计师费、律师费和诉讼费；
- 5、基金份额持有人大会费用；
- 6、基金的证券交易费用；
- 7、基金的银行汇划费用；
- 8、基金的开户费用、账户维护费用；
- 9、按照国家有关规定和《基金合同》约定，可以在基金财产中列支的其他费用。

### 二、基金费用计提方法、计提标准和支付方式

#### 1、基金管理人的管理费

本基金的管理费按前一日基金资产净值的 1.5% 年费率计提。管理费的计算方法如下：

$$H=E \times 1.5\% \div \text{当年天数}$$

H 为每日应计提的基金管理费

E 为前一日的基金资产净值

基金管理费每日计算，逐日累计至每月月末，按月支付，由基金管理人向基金托管人发送基金管理费划款指令，基金托管人复核后于次月前 5 个工作日内从基金财产中一次性支付给基金管理人。若遇法定节假日、公休假等，支付日期顺延。

#### 2、基金托管人的托管费

本基金的托管费按前一日基金资产净值的 0.25% 的年费率计提。托管费的计算方法如下：

$$H=E \times 0.25\% \div \text{当年天数}$$

H 为每日应计提的基金托管费

E 为前一日的基金资产净值

基金托管费每日计算，逐日累计至每月月末，按月支付，由基金管理人向基金托管人发送基金托管费划款指令，基金托管人复核后于次月前 5 个工作日内从基金财产中一次性支取。若遇法定节假日、公休假等，支付日期顺延。

上述“一、基金费用的种类中第 3—9 项费用”，根据有关法规及相应协议规定，按费用实际支出金额列入当期费用，由基金托管人从基金财产中支付。

三、不列入基金费用的项目

下列费用不列入基金费用：

- 1、基金管理人和基金托管人因未履行或未完全履行义务导致费用支出或基金财产的损失；
- 2、基金管理人和基金托管人处理与基金运作无关的事项发生的费用；
- 3、《基金合同》生效前的相关费用；
- 4、其他根据相关法律法规及中国证监会的有关规定不得列入基金费用的项目。

四、基金税收

本基金运作过程中涉及各纳税主体，其纳税义务按国家税收法律、法规执行。

五、基金管理费、基金托管费的调整

基金管理人和基金托管人协商一致后，酌情降低基金管理人费率、基金托管费率，无需召开基金份额持有人大会。基金管理人必须于新的费率实施前 2 日在指定媒介上刊登公告。

## 第十四部分 对招募说明书更新部分的说明

本基金管理人依据《中华人民共和国证券投资基金法》、《公开募集证券投资基金运作管理办法》、《证券投资基金销售管理办法》、《公开募集证券投资基金信息披露管理办法》、《公开募集开放式证券投资基金流动性风险管理规定》及其它



---

---

有关法律法规的要求，结合本基金管理人对本基金实施的投资管理活动，对《华富健康文娱灵活配置混合型证券投资基金招募说明书》（2019年第1号）进行了更新，主要更新的内容如下：

1. 在“重要提示”部分，更新了华富健康文娱灵活配置混合型基金招募说明书更新和截止日期等内容。
2. 在“一、绪言”部分，更新了招募说明书的法律法规依据。
3. 在“三、基金管理人”部分，对基金管理人的相关信息进行了更新。
4. 在“四、基金托管人”部分，对基金托管人的相关信息进行了更新。
5. 在“五、相关服务机构”中更新了相关服务机构的内容。
6. 在“九、基金投资”中，更新了基金最近一期投资组合报告的内容。
7. 在“十、基金的业绩”部分，更新了基金最近一期的业绩说明。
8. 在“二十二、其他应披露事项”披露了本期基金的相关公告。
9. 根据《公开募集证券投资基金信息披露管理办法》对相关章节做了修订。