

华富安福债券型证券投资基金 招募说明书（更新）（摘要）

基金管理人：华富基金管理有限公司

基金托管人：中国建设银行股份有限公司

目录

重要提示.....	2
第一部分 基金管理人.....	3
第二部分 基金托管人.....	7
第三部分 相关服务机构.....	9
第四部分 基金的名称.....	28
第五部分 基金的类型.....	28
第六部分 基金的投资目标.....	28
第七部分 基金的投资范围.....	28
第八部分 基金的投资策略.....	29
第九部分 业绩比较基准.....	32
第十部分 风险收益特征.....	33
第十一部分 基金投资组合报告.....	33
第十二部分 基金的业绩.....	37
第十三部分 基金费用与税收.....	38
第十四部分 对招募说明书更新部分的说明.....	40

重要提示

华富安福债券型证券投资基金（以下简称“本基金”）是根据《华富安福保本混合型证券投资基金基金合同》的约定，由华富安福保本混合型证券投资基金在第一个保本周期到期后转型而来。

华富安福保本混合型证券投资基金的募集申请经中国证监会 2016 年 1 月 5 日证监许可[2016]22 号准予募集注册。自 2016 年 2 月 29 日至 2016 年 3 月 18 日向社会公开募集，募集结束后基金管理人向中国证监会办理备案手续。经中国证监会书面确认，《华富安福保本混合型证券投资基金基金合同》于 2016 年 3 月 23 日生效。

华富安福保本混合型证券投资基金于 2019 年 3 月 23 日到期，因该日为非工作日，保本周期到期日顺延至下一个工作日，即其第一个保本周期的到期日为 2019 年 3 月 25 日。根据 2017 年 1 月 24 日中国证监会发布的《关于避险策略基金的指导意见》（以下简称“《意见》”），华富安福保本混合型证券投资基金将不能满足继续作为法律法规规定的避险策略型基金运作的条件。故自 2019 年 4 月 2 日起，华富安福保本混合型证券投资基金按《华富安福保本混合型证券投资基金基金合同》的约定转型为非保本的债券型基金，名称相应变更为“华富安福债券型证券投资基金”，《华富安福债券型证券投资基金基金合同》于该日同时生效，《华富安福保本混合型证券投资基金基金合同》自同一日起失效。。

基金管理人保证本招募说明书的内容真实、准确、完整。本招募说明书依据本基金的基金合同编写，本基金的基金合同经中国证监会备案，但中国证监会对华富安福保本混合型证券投资基金募集的注册以及转型为本基金的备案，并不表明其对本基金的价值和收益作出实质性判断或保证，也不表明投资于本基金没有风险。中国证监会不对基金的投资价值及市场前景等作出实质性判断或者保证。

投资有风险，投资者申购基金时应认真阅读基金合同、本招募说明书等信息披露文件，自主判断基金的投资价值。投资者根据所持有份额享受基金的收益，但同时也需承担相应的投资风险。本基金为债券型基金，其预期风险与预期收益高于货币市场基金，低于混合型基金和股票型基金。

本基金投资中小企业私募债券，中小企业私募债券存在较高的流动性风险和

信用风险。尽管本基金将中小企业私募债券的投资比例控制在一定的范围内，但仍然提请投资者关注中小企业私募债存在的上述风险及其对基金总体风险的影响。

本基金投资于证券市场，基金净值会因为证券市场波动等因素产生波动，投资者在投资本基金前，应全面了解本基金的产品特性，自主判断基金的投资价值，充分考虑自身的风险承受能力，理性判断市场，自主做出投资决策，并自行承担基金投资中出现的各类风险，包括：市场风险、管理风险、估值风险、流动性风险、本基金特有风险和其他风险等。基金管理人建议投资人根据自身的风险收益偏好，选择适合自己的基金产品，并且中长期持有。

基金管理人依照恪尽职守、诚实信用、谨慎勤勉的原则管理和运用基金资产，但不保证本基金一定盈利，也不保证最低收益。

基金的过往业绩并不预示其未来表现，基金管理人管理的其他基金的业绩也不构成对本基金业绩表现的保证。基金管理人提醒投资人基金投资的“买者自负”原则，在做出投资决策后，基金运营状况与基金净值变化引致的投资风险，由投资者自行承担。

本招募说明书（更新）所载投资组合报告为 2019 年第 3 季度报告，有关财务数据和净值表现截止日为 2019 年 9 月 30 日（本招募说明书财务资料未经审计），基金经理部分的信息更新截止日为 2019 年 9 月 30 日，其余部分所载内容截止日为 2019 年 9 月 30 日。

本招募说明书（更新）关于基金产品资料概要的编制、披露及更新等内容，将不晚于 2020 年 9 月 1 日起执行。

第一部分 基金管理人

一、基金管理人概况

名称：华富基金管理有限公司

住所：中国（上海）自由贸易试验区陆家嘴环路 1000 号 31 层

办公地址：上海市浦东新区陆家嘴环路 1000 号 31 层

邮政编码：200120

法定代表人：章宏韬

设立日期：2004年4月19日

核准设立机关：中国证监会

核准设立文号：中国证监会证监基金字【2004】47号

组织形式：有限责任公司

注册资本：2.5亿元人民币

存续期间：持续经营

联系人：邵恒

电话：021-68886996

传真：021-68887997

股权结构：华安证券股份有限公司 49%、安徽省信用担保集团有限公司 27%、合肥兴泰金融控股（集团）有限公司 24%

二、主要人员情况

1、基金管理人董事会成员

章宏韬先生，董事长，大学本科学历，工商管理硕士，经济师。历任安徽省农村经济管理干部学院政治处职员，安徽省农村经济委员会调查研究处秘书、副科级秘书，安徽证券交易中心综合部（办公室）经理助理、副经理（副主任），安徽省证券公司合肥蒙城路营业部总经理，华安证券有限责任公司办公室副主任、总裁助理兼办公室主任、副总裁、总裁。现任华安证券股份有限公司党委书记、董事长，兼任华富基金管理有限公司董事长、华安期货有限责任公司董事，中国证券业协会托管结算专业委员会副主任委员，安徽证券期货业协会会长，安徽省政协委员。

徐峰先生，董事，工学博士，研究生学历。历任安徽大学助教、讲师，安徽证券交易中心工程师、高级工程师、电讯工程部经理助理、副经理，华安证券股份有限公司信息技术部副总经理、总裁助理兼登记结算部总经理、总裁助理兼任经纪业务部总经理，现任华安证券股份有限公司副总裁、党委委员。

范强先生，董事，大专学历，历任安徽省财政厅工交处副主任科员、主任科员、副处长，安徽省财政厅工交处副处长，省地税局直属分局副局长、局长，省地税局计财处处长，省地税局财监处处长，安徽省信用担保集团副总经理兼任华

安证券董事、皖煤投资有限公司董事长，现任安徽省信用担保集团副总经理、党委委员。

郑晓静女士，董事，硕士研究生学历。历任合肥市财政局预外局（非税局）科员，合肥市财政局办公室科员、副主任，合肥市财政局预算处副处长，合肥市金融办（市投融资管理中心）资本市场处（企业融资处）副处长（主持工作），合肥市金融办担保与保险处处长，合肥市金融办资本市场处处长。现任合肥兴泰金融控股（集团）有限公司副总裁，兼任合肥兴泰资本管理有限公司董事长。

曹华玮先生，总经理，硕士学位，先后供职于庆泰信托公司、新疆金新信托投资股份有限公司、德恒证券有限责任公司、嘉实基金管理有限公司、汇添富基金管理有限公司、华泰柏瑞基金管理有限公司。曾任华富基金管理有限公司副总经理、总经理助理、机构理财部总监，现任华富基金管理有限公司总经理。

刘瑞中先生，独立董事，研究生学历。历任安徽铜陵财专教师，中国经济体制改革研究所助理研究员、信息部主任，中国国际期货经纪有限公司任信息部经理、深圳公司副总经理，北京商品交易所常务副总裁，深圳特区证券公司（现巨田证券）高级顾问。现任深圳神华期货经纪有限公司独立董事，冠通期货经纪有限公司独立董事。

陈庆平先生，独立董事，工商管理硕士。历任上海金融专科学校讲师、处长，申银证券公司哈尔滨营业部总经理，上海鑫兆投资管理咨询有限公司顾问，宁波国际银行上海分行行长，上海金融学院客座教授。

张赛美女士，独立董事，硕士学位，研究生学历。历任上海张江公社团委副书记，上海建平中学教师，上海社会科学院经济研究所助理研究员，海通证券股份有限公司投资银行部副总经理（主持工作）、投资银行管理部总经理、并购及资本市场部总经理、战略规划部总经理、衍生产品部总经理，海通开元投资有限公司董事长，海通创意资本管理有限公司董事长。现任上海双创投资管理有限公司创始合伙人，上海双创投资中心总经理。

2、基金管理人监事会成员

王忠道先生，监事会主席，本科学历。历任上海财经大学金融理论教研室助教，安徽省财政厅副主任科员，安徽信托投资公司部门经理、安徽省中小企业信用担保中心副主任、安徽省皖煤投资有限公司总经理。现任安徽省信用担保集团

有限责任公司总经济师。

梅鹏军先生，监事，金融学博士，高级经济师。先后在安徽省国际经济技术合作公司，安徽省物资局（后更名为安徽省徽商集团）工作，历任合肥兴泰控股集团有限公司投资发展部业务经理，合肥兴泰控股集团有限公司金融研究所副所长。现任合肥兴泰金融控股（集团）有限公司金融研究所所长，安徽大学经济学院金融硕士研究生兼职导师。

李宏升先生，监事，本科学历，经济师。历任国元证券斜土路营业部交易部经理，交通银行托管部基金会计、基金清算。现任华富基金管理有限公司综合管理部总监。

陈启明先生，监事，复旦大学会计学硕士，本科学历，十三年证券从业经验，历任日盛嘉富证券上海代表处研究员、群益证券上海代表处研究员、中银国际证券产品经理。2010年2月加入华富基金管理有限公司，曾任行业研究员、研究发展部副总监、基金经理助理，现任公司基金经理、公司公募投资决策委员会成员、基金投资部总监。

3、高级管理人员

章宏韬先生，董事长，简历同上。

曹华玮先生，总经理，简历同上。

满志弘女士，督察长，管理学硕士，CPA。曾任道勤控股股份有限公司财务部总经理，华富基金管理有限公司监察稽核部副总监兼董事会秘书，上海华富利得资产管理有限公司监事，现任华富基金管理有限公司督察长。

龚炜先生，副总经理，硕士学位，先后供职于湘财证券有限责任公司、中国证监会安徽监管局、天治基金管理有限公司。曾任华富基金管理有限公司金融工程研究员、公司投研副总监、基金投资部总监、投研总监、公司总经理助理。现任华富基金管理有限公司副总经理、公司公募投资决策委员会主席、基金经理。

4、本基金基金经理简介

张惠女士，合肥工业大学产业经济硕士、研究生学历，十二年证券从业经验。2007年6月加入华富基金管理有限公司，先后担任研究发展部助理行业研究员、行业研究员、固收研究员，2012年5月21日至2014年3月19日任华富策略精选混合型基金经理助理，2014年3月20日至2014年11月18日任华富保

本混合型基金基金经理助理，2016年6月28日至2017年7月5日任华富灵活配置混合型基金基金经理，2015年3月16日至2018年3月22日任华富旺财保本混合型基金基金经理，2016年11月17日至2018年6月19日任华富永鑫灵活配置混合型基金基金经理，2016年8月26日至2018年8月1日任华富元鑫灵活配置混合型基金基金经理。

5、公募投资决策委员会成员

公募投资决策委员会是负责公募基金投资决策的最高权力机构，由公司分管公募投资业务的领导、涉及公募投资和研究的部门的业务负责人以及公募投资决策委员会认可的其他人员组成。公募投资决策委员会主席由公司分管公募投资业务的最高业务领导担任，负责投决会的召集和主持。

公募投资决策委员会成员姓名和职务如下：

龚 炜先生	公司公募投资决策委员会主席、公司副总经理、基金经理
曹华玮先生	公司公募投资决策委员会成员、公司总经理
张 娅女士	公司公募投资决策委员会成员、公司总经理助理、创新业务部总监、基金经理
陈启明先生	公司公募投资决策委员会成员、基金投资部总监、基金经理
郦 彬先生	公司公募投资决策委员会成员、研究发展部总监

6、上述人员之间不存在近亲属关系。

第二部分 基金托管人

一、基本情况

名称：中国建设银行股份有限公司（简称：中国建设银行）

住所：北京市西城区金融大街25号

办公地址：北京市西城区闹市口大街1号院1号楼

法定代表人：田国立

成立时间：2004年09月17日

组织形式：股份有限公司

注册资本：贰仟伍佰亿壹仟零玖拾柒万柒仟肆佰捌拾陆元整

存续期间：持续经营

基金托管资格批文及文号：中国证监会证监基字[1998]12号

联系人：田青

联系电话：(010)6759 5096

中国建设银行成立于1954年10月，是一家国内领先、国际知名的大型股份制商业银行，总部设在北京。本行于2005年10月在香港联合交易所挂牌上市（股票代码939），于2007年9月在上海证券交易所挂牌上市（股票代码601939）。

2018年末，集团资产规模23.22万亿元，较上年增长4.96%。2018年度，集团实现净利润2,556.26亿元，较上年增长4.93%；平均资产回报率和加权平均净资产收益率分别为1.13%和14.04%；不良贷款率1.46%，保持稳中有降；资本充足率17.19%，保持领先同业。

2018年，本集团先后荣获新加坡《亚洲银行家》“2018年中国最佳大型零售银行奖”、“2018年中国全面风险管理成就奖”；美国《环球金融》“全球贸易金融最具创新力银行”、《银行家》“2018最佳金融创新奖”、《金融时报》“2018年金龙奖一年度最佳普惠金融服务银行”等多项重要奖项。本集团同时获得英国《银行家》、香港《亚洲货币》杂志“2018年中国最佳银行”称号，并在中国银行业协会2018年“陀螺”评价中排名全国性商业银行第一。

中国建设银行总行设资产托管业务部，下设综合与合规管理处、基金市场处、证券保险资产市场处、理财信托股权市场处、养老金托管处、全球托管处、新兴业务处、运营管理处、托管应用系统支持处、跨境托管运营处、合规监督处等11个职能处室，在安徽合肥设有托管运营中心，在上海设有托管运营中心上海分中心，共有员工300余人。自2007年起，托管部连续聘请外部会计师事务所对托管业务进行内部控制审计，并已经成为常规化的内控工作手段。

二、主要人员情况

蔡亚蓉，资产托管业务部总经理，曾先后在中国建设银行总行资金计划部、信贷经营部、公司业务部以及中国建设银行重组改制办公室任职，并在总行公司业务部担任领导职务。长期从事公司业务，具有丰富的客户服务和业务管理经验。

龚毅，资产托管业务部资深经理（专业技术一级），曾就职于中国建设银行北京市分行国际部、营业部并担任副行长，长期从事信贷业务和集团客户业务等工作，具有丰富的客户服务和业务管理经验。

黄秀莲，资产托管业务部资深经理（专业技术一级），曾就职于中国建设银行总行会计部，长期从事托管业务管理等工作，具有丰富的客户服务和业务管理经验。

郑绍平，资产托管业务部副总经理，曾就职于中国建设银行总行投资部、委托代理部、战略客户部，长期从事客户服务、信贷业务管理等工作，具有丰富的客户服务和业务管理经验。

原玎，资产托管业务部副总经理，曾就职于中国建设银行总行国际业务部，长期从事海外机构及海外业务管理、境内外汇业务管理、国外金融机构客户营销拓展等工作，具有丰富的客户服务和业务管理经验。

三、基金托管业务经营情况

作为国内首批开办证券投资基金托管业务的商业银行，中国建设银行一直秉持“以客户为中心”的经营理念，不断加强风险管理和内部控制，严格履行托管人的各项职责，切实维护资产持有人的合法权益，为资产委托人提供高质量的托管服务。经过多年稳步发展，中国建设银行托管资产规模不断扩大，托管业务品种不断增加，已形成包括证券投资基金、社保基金、保险资金、基本养老个人账户、(R)QFII、(R)QDII、企业年金、存托业务等产品在内的托管业务体系，是目前国内托管业务品种最齐全的商业银行之一。截至 2019 年二季度末，中国建设银行已托管 924 只证券投资基金。中国建设银行专业高效的托管服务能力和业务水平，赢得了业内的高度认同。中国建设银行先后 9 次获得《全球托管人》“中国最佳托管银行”、4 次获得《财资》“中国最佳次托管银行”、连续 5 年获得中债登“优秀资产托管机构”等奖项，并在 2016 年被《环球金融》评为中国市场唯一一家“最佳托管银行”、在 2017 年荣获《亚洲银行家》“最佳托管系统实施奖”。

第三部分 相关服务机构

一、基金份额发售机构

1、直销机构：

名称：华富基金管理有限公司直销中心和网上交易系统

住所：中国（上海）自由贸易试验区陆家嘴环路 1000 号 31 层

办公地址：上海市浦东新区陆家嘴环路 1000 号 31 层

法定代表人：章宏韬

联系人：方萍

咨询电话：021-50619688，400-700-8001

传真：021-68415680

网址：www.hffund.com

2、其他销售机构：

（1）上海天天基金销售有限公司

住所：上海市徐汇区宛平南路 88 号 金座 东方财富大厦 26 楼

法定代表人：其实

联系人：唐湘怡

电话：021- 54509977

传真：021-64385308

客服电话：400-1818-188

公司网址：www.1234567.com.cn

（2）蚂蚁（杭州）基金销售有限公司

注册地址：浙江省杭州市余杭区五常街道文一西路 969 号 3 幢 5 层 599 室

办公地址：浙江省杭州市西湖区万塘路 18 号黄龙时代广场 B 座 6F

法定代表人：祖国明

联系人：韩爱彬

客服电话：4000-766-123

公司网址：www.fund123.cn

（3）上海好买基金销售有限公司

住所：上海市虹口区欧阳路 196 号 26 号楼 2 楼 41 号

法定代表人：杨文斌

联系人：张茹

电话：021-20613999

传真：021-68596916

客服电话：400-700-9665

公司网址：www.ehowbuy.com

（4）诺亚正行基金销售有限公司

住所：上海市杨浦区长阳路1687号2号楼

法定代表人：汪静波

联系人：李娟

电话：021-80358201

客服电话：400-821-5399

公司网址：www.noah-fund.com

（5）上海陆金所基金销售有限公司

注册地址：上海市浦东新区陆家嘴环路1333号14楼09单元

办公地址：上海市浦东新区陆家嘴环路1333号

法定代表人：王之光

联系人：宁博宇

电话：021-20665952

传真：021-22066653

客服电话：4008219031

网址：www.lufunds.com

（6）上海万得基金销售有限公司

注册地址：中国（上海）自由贸易试验区福山路33号11楼B座

办公地址：上海市浦东新区浦明路1500号万得大厦11楼

法定代表人：王廷富

联系人：徐亚丹

电话：021-50712782

传真：021-50710161

客户服务电话：400-799-1888

公司网站：www.520fund.com.cn

（7）珠海盈米基金销售有限公司

注册地址： 珠海市横琴新区宝华路 6 号 105 室-3491

办公地址： 广州市海珠区琶洲大道东 1 号保利国际广场南塔 1201-1203 室

法定代表人： 肖雯

联系人： 邱湘湘

客服电话： 020-89629066

公司网站： www.yingmi.cn

（8）深圳众禄基金销售股份有限公司

住所： 深圳市罗湖区梨园路物资控股置地大厦 8 楼

法定代表人： 薛峰

联系人： 龚江江

电话： 0755-33227950

传真： 0755-33227951

客服电话： 4006-788-887

公司网址： www.jjmmw.com, www.zlfund.cn

（9）和讯信息科技有限公司

注册地址： 北京市朝阳区朝外大街 22 号 1002 室

办公地址： 北京市朝阳区朝外大街 22 号泛利大厦 10 层

法定代表人： 王莉

联系人： 陈慧慧

电话： 010-85657353

传真： 010-65884788

客户服务电话： 400-920-0022

公司网址： licaike.hexun.com

（10）上海长量基金销售有限公司

办公地址： 上海市浦东新区东方路 1267 号 11 层

法定代表人： 张跃伟

联系人： 党敏

电话： 021-20691935

传真： 021-20691861

客服电话：400-820-2899

公司网站： www.erichfund.com

（11）北京展恒基金销售股份有限公司

注册地址：北京市顺义区后沙峪镇安富街6号

办公地址：北京市朝阳区安苑路15-1号邮电新闻大厦6层

法定代表人：闫振杰

联系人： 李晓芳

联系电话：010-59601366 转 7167

客服电话：400-818-8000

公司网站： www.myfund.com

（12）一路财富（北京）基金销售股份有限公司

住所：北京市海淀区奥北科技园-国泰大厦9层

法定代表人：吴雪秀

联系人：董宣

电话：010-88312877-8005

传真：010-88312099

客服电话：400-001-1566

公司网址： www.yilucaifu.com

（13）众升财富（北京）基金销售有限公司

注册地址：北京市朝阳区望京东园四区13号楼A座9层908室

办公地址：北京市朝阳区望京浦项中心A座9层04-08

法定代表人：聂婉君

联系人：李艳

电话：010-59497361

传真：010-64788016

客服电话：400-876-9988

公司网址： www.zscffund.com

（14）宜信普泽（北京）基金销售有限公司

注册地址： :北京市朝阳区建国路88号9号楼15层1809

办公地址：北京市朝阳区建国路 88 号 SOHO 现代城 C1809

法定代表人：戎兵

注册资本：3200 万元

组织形式：有限责任公司

存续期间：持续经营

联系人：魏晨

电话：010-52858244

传真：010-59644496

（15）北京钱景基金销售有限公司

住所：北京市海淀区中关村东路 18 号财智国际大厦 B 座 1108

法定代表人：赵荣春

联系人：姚付景

手机：15652437866

电话：010-59422766

客服电话：400-893-6885

公司网址：www.qianjing.com

（16）上海联泰基金销售有限公司

注册地址：中国（上海）自由贸易试验区富特北路 277 号 3 层 310 室

办公地址：上海市长宁区福泉北路 518 号 8 座 3 层

法定代表人：尹彬彬

联系人：兰敏

电话：021-52822063

传真：021-52975270

客服电话：400-166-6788

网址：www.66liantai.com

（17）泰诚财富基金销售（大连）有限公司

办公地址：辽宁省大连市沙河口区星海中龙园 3 号

法定代表人：李春光

联系人：徐江

电话：0411-88891212-119

传真：0411-84396536

客服电话：400-0411-001

网址：www.haojiyoujijin.com

（18）上海汇付基金销售有限公司

办公地址：上海市宜山路 700 号普天信息产业园 2 期 C5 栋汇付天下总部大楼 2 楼

法定代表人：金佶

联系人：甄宝林

联系电话：8621-34013996-3011

客户服务电话：021-34013999

网址：<https://tty.chinapnr.com/>

（19）上海利得基金销售有限公司

办公地址：上海市虹口区东大名路 1098 号浦江国际金融广场 18 层

法定代表人：李兴春

联系人：陈孜明

电话：021-60670274

传真：021-61101630

客服电话：95733

公司网址：www.leadfund.com.cn

（20）深圳市新兰德证券投资咨询有限公司

办公地址：北京市西城区宣武门外大街 28 号富卓大厦 16 层

法定代表人：洪弘

联系人：文雯

电话：010-83363101

传真：010-83363072

客户服务电话：400-166-1188

网址：<http://8.jrj.com.cn>

（21）北京虹点基金销售有限公司

住所：北京市朝阳区工人体育场北路甲 2 号裙房 2 层 222 单元

法定代表人：郑毓栋

联系人：陈铭洲

电话：18513699505

传真：010-65951887

客服电话：010-65951887

公司网址：<http://www.hongdianfund.com/>

（22）厦门市鑫鼎盛控股有限公司

办公地址：厦门市思明区鹭江道 2 号第一广场 1501-1504

法定代表人：陈洪生

联系人：梁云波

电话：0592-3122757

传真：0592-3122701

客户服务电话：400-918-0808

网址：www.xds.com.cn

（23）华安证券股份有限公司

住所：安徽省合肥市政务文化新区天鹅湖路 198 号

法定代表人：章宏韬

联系人：范超

联系电话：0551-65161821

传真：0551-65161672

客服电话：95318

公司网址：www.hazq.com

（24）中国建设银行股份有限公司

注册地址：北京市西城区金融大街 25 号

办公地址：北京市西城区闹市口大街 1 号院 1 号楼

法定代表人：田国立

联系人：王琳

客服电话：95533

网址：www.ccb.com

（25）上海浦东发展银行股份有限公司

注册地址：上海市中山东一路 12 号

办公地址：上海市中山东一路 12 号

法定代表人：高国富

电话：(021)61618888

传真：(021)63604199

联系人：于慧、虞谷云

客户服务热线：95528

公司网址：www.spdb.com.cn

（26）中国工商银行股份有限公司

注册地址：北京市西城区复兴门内大街 55 号

办公地址：北京市西城区复兴门内大街 55 号

法定代表人：陈四清

传真：(010) 66105798

联系人：杨菲

客服电话：95588

公司网站：www.icbc.com.cn

（27）中国邮政储蓄银行股份有限公司

注册地址：北京市西城区宣武门西大街 131 号

办公地址：北京市西城区金融大街 3 号

法定代表人：李国华

客服电话：95580

网址：www.psbc.com

（28）中信银行股份有限公司

住所：北京市东城区朝阳门北大街 8 号

法定代表人：常振明

电话：010-89937369

传真：010-85230049

联系人：廉赵峰

客户服务热线：95558

公司网站：<http://bank.ecitic.com>

（29）渤海银行股份有限公司

住所：天津市河东区海河东路 218 号

法定代表人：李伏安

电话：022-58316666

传真：022-58316569

联系人：王宏

客服电话：95541

公司网址：www.cbhb.com.cn

（30）上海农村商业银行股份有限公司

注册地址：上海市银城中路 8 号中融碧玉蓝天大厦 15-20 楼、22-27 楼

办公地址：上海市银城中路 8 号中融碧玉蓝天大厦 15-20 楼、22-27 楼

法定代表人：冀光恒

联系人：李晨

电话：021-38576666

客服电话：021-962999，400-696-2999

网址：www.srcb.com

（31）徽商银行股份有限公司

住所：合肥市安庆路 79 号天徽大厦 A 座

办公地址：合肥市安庆路 79 号天徽大厦 A 座

法定代表人：李宏鸣

联系人：叶卓伟

联系电话：0551-62667635

传真电话：0551-62667684

客户服务电话：40088-96588（安徽省内可直拨 96588）

公司网址：www.hsbank.com.cn

（32）平安证券股份有限公司

住所：深圳市福田区中心区金田路 4036 号荣超大厦 16-20 层

法定代表人：詹露阳

联系人：周一涵

电话：021-38637436

客服电话：95511-8

公司网址：stock.pingan.com

（33）光大证券股份有限公司

注册地址：上海市静安区新闸路 1508 号

办公地址：上海市静安区新闸路 1508 号

法定代表人：薛峰

联系人：刘晨

电话：021-22169999

传真：021-22169134

客户服务电话：95525、4008888788、10108998

公司网址：www.ebscn.com

（34）国都证券股份有限公司

注所：北京市东城区东直门南大街 3 号国华投资大厦 9 层 10 层

法定代表人：王少华

联系人：黄静

电话：010-84183333

客服电话：400-818-8118

公司网址：www.guodu.com

（35）中山证券有限责任公司

住所：深圳市南山区科技中一路西华强高新发展大楼7层、8层

法定代表人：黄扬录

联系人：罗艺琳

电话：0755-82570586

客服电话：95329

公司网址：www.zszq.com

（36）安信证券股份有限公司

注册地址：深圳市福田区金田路4018号安联大厦35层、28层A02单元

办公地址：深圳市福田区金田路4018号安联大厦35层、28层A02单元

深圳市福田区深南大道凤凰大厦1栋9层

法定代表人：王连志

联系人：陈剑虹

电话：0755-82825551

客服电话：400-800-1001

公司网址：www.essence.com.cn

（37）信达证券股份有限公司

注册（办公）地址：北京市西城区闹市口大街9号院1号楼

法定代表人：张志刚

联系人：唐静

电话：010-63081000

传真：010-63080978

客服电话：95321

公司网址：www.cindasc.com

（38）长江证券股份有限公司

注册地址：武汉市新华路特8号长江证券大厦

法定代表人：尤习贵

客户服务热线：95579 或 4008-888-999

联系人：奚博宇

电话：027-65799999

传真：027-85481900

公司网址：www.95579.com

（39）东海证券股份有限公司

注册地址：江苏省常州延陵西路23号投资广场18层

办公地址：上海市浦东新区东方路1928号东海证券大厦

法定代表人：赵俊

电话：021-20333333

传真：021-50498825

联系人：王一彦

客服电话：95531；400-8888-588

公司网址：www.longone.com.cn

（40）世纪证券有限责任公司

注册地址：深圳市福田区深南大道招商银行大厦40/42层

法定代表人：姜昧军

联系人：袁媛

电话：0755-83199511

传真：0755-83199545

客服电话：0755-83199511

公司网址：www.cscoco.com.cn

（41）国泰君安证券股份有限公司

注册地址：中国（上海）自由贸易试验区商城路 618 号

办公地址：上海市浦东新区银城中路 168 号上海银行大厦 29 楼

法定代表人：杨德红

联系人：芮敏祺

电话：021-38676666

传真：021-38670666

客服电话：95521

公司网址：www.gtja.com.cn

（42）华龙证券股份有限公司

办公地址：兰州市城关区东岗西路 638 号财富中心

法定代表人：李晓安

联系人：范坤

电话：0931-4890208

客服电话：95368

公司网址：www.hlzq.com

（43）东北证券股份有限公司

住所：长春市生态大街 6666 号

法定代表人：李福春

联系人：安岩岩

电话：0431-85096517

客服电话：95360

公司网址：www.nesc.cn

（44）中信证券股份有限公司

注册地址：广东省深圳市福田区中心三路 8 号卓越时代广场（二期）北座

办公地址：北京市朝阳区亮马桥路 48 号中信证券大厦

法定代表人：张佑君

联系人：顾凌

电话：010-60838888

传真：010-60833739

公司网址：www.cs.ecitic.com

（45）中信证券（山东）有限责任公司

办公地址：青岛市崂山区深圳路 222 号青岛国际金融广场 1 号楼第 20 层

法定代表人：杨宝林

联系人：吴忠超

联系电话：0532-85022326

传真：0532-85022605

客服电话：95548

公司网址：www.citicssd.com

（46）中信期货有限公司

注册地址：深圳市福田区中心三路 8 号卓越时代广场（二期）北座 13 层
1301-1305 室、14 层

办公地址：深圳市福田区中心三路 8 号卓越时代广场（二期）北座 13 层
1301-1305 室、14 层

法定代表人：张皓

联系人：韩钰

电话：010-6083 3754

传真：010-5776 2999

客服电话：400 990 8826

公司网址：www.citicsf.com

（47）中信建投证券股份有限公司

住所：北京市朝阳区安立路 66 号 4 号楼

法定代表人：王常青

联系人：权唐

电话：010-85130577

传真：010-65182261

客服电话：400-888-8108

公司网址：www.csc108.com

（48）东吴证券股份有限公司

注册地址：苏州工业园区星阳街5号

办公地址：苏州工业园区星阳街5号

法定代表人：范力

联系人：方晓丹

联系电话：0512-65581136

客服电话：400-860-1555

公司网址：www.dwzq.com.cn

（49）天风证券股份有限公司

注册地址：湖北省武汉市东湖新技术开发区关东园路2号高科大厦四楼

办公地址：湖北省武汉市武昌区中南路99号保利广场A座37楼

法定代表人：余磊

联系人：杨晨

电话：027-87107535

传真：027-87618863

客户服务电话：4008005000

公司网站：www.tfzq.com

（50）西藏东方财富证券股份有限公司

办公地址：上海市徐汇区宛平南路88号金座东方财富大厦

法定代表人：陈宏

联系人：付佳

电话：021-23586603

传真：021-23586860

客户服务电话：95357

公司网站：<http://www.18.cn>

（51）中国银河证券股份有限公司

住所：北京市西城区金融大街 35 号 2-6 层

法定代表人：陈共炎

联系人：邓颜

电话：010-66568292

传真：010-66568990

客服电话：400-888-8888

公司网址：www.chinastock.com.cn

（52）西南证券股份有限公司

住所：重庆市江北区桥北苑 8 号西南证券大厦

法定代表人：吴坚

联系人：张煜

电话：023-63786633

客服电话：4008096096

公司网址：www.swsc.com.cn

（53）中泰证券股份有限公司

注册地址：济南市经七路 86 号

办公地址：上海市浦东新区花园石桥路 66 号东亚银行金融大厦 18 层

法定代表人：李玮

联系人：许曼华

电话：021-20315290

传真：021-20315137

客户服务电话：95538

公司网址：www.zts.com.cn

（54）奕丰基金销售有限公司

办公地址：深圳市南山区海德三道航天科技广场 A 座 17 楼 1704 室

法定代表人：TEO WEE HOWE

联系人：叶健

传真号码：0755-21674453

客服电话：400-684-0500

网址：www.ifastps.com.cn

（55）南京苏宁基金销售有限公司

住所：江苏省南京市玄武区苏宁大道 1-5 号

法定代表人：王锋

联系人：张慧

电话：025-66996699

客服电话：95177

公司网址：www.snjijin.com

（56）浙江同花顺基金销售有限公司

注册地址：杭州市文二西路 1 号 903 室

办公地址：杭州市余杭区五常街道同顺街 18 号同花顺大楼

法定代表人：凌顺平

联系人：费超超

电话：0571-88911818

传真：0571-86800423

客服电话：4008773772

公司网址：www.5ifund.com

(57) 阳光人寿保险股份有限公司

注册地址：海南省三亚市迎宾路 360-1 号三亚阳光金融广场 16 层

办公地址：北京市朝阳区朝阳门外大街乙 12 号院 1 号昆泰国际大厦 12 层

法定代表人：李科

电话：010-85632771

传真：010-85632773

联系人：王超

客服热线：95510

公司网站：<http://fund.sinosig.com>

基金管理人可根据有关法律法规的要求，选择其他符合要求的机构销售基金，并及时在基金管理人网站公示。基金管理人有权根据实际情况按照相关程序变更或增减销售机构，并在基金管理人网站予以公示。

二、登记机构

名称：华富基金管理有限公司

住所：上海市浦东新区陆家嘴环路 1000 号 31 层

办公地址：上海市浦东新区陆家嘴环路 1000 号 31 层

法定代表人：章宏韬

联系人：潘伟

电话：021-68886996

传真：021-68887997

三、出具法律意见书的律师事务所

名称：上海市通力律师事务所

住所：上海市银城中路 68 号时代金融中心 19 楼

办公地址：上海市银城中路 68 号时代金融中心 19 楼

负责人：俞卫锋

电话：021-31358666

传真：021-31358600

联系人：陆奇

经办律师：安冬、陆奇

四、审计基金财产的会计师事务所

名称：天健会计师事务所（特殊普通合伙）

主要经营场所：浙江省杭州市钱江路 1366 号华润大厦 B 座 31 层

执行事务合伙人：胡少先

电话：021-62281910

传真：021-62286290

联系人：曹小勤

经办注册会计师：曹小勤、林晶

第四部分 基金的名称

华富安福债券型证券投资基金

第五部分 基金的类型

契约型开放式

第六部分 基金的投资目标

在严格控制风险和保持资产流动性的基础上，通过积极主动的投资管理，追求较高的当期收益和长期回报，力争实现基金资产的长期稳健增值。

第七部分 基金的投资范围

本基金的投资范围为具有良好流动性的金融工具，包括国内依法发行上市的股票（包括中小板、创业板及其他经中国证监会核准上市的股票）、债券、货币市场工具、权证、资产支持证券以及法律法规或中国证监会允许基金投资的其他

金融工具（但须符合中国证监会的相关规定）。

本基金主要投资于具有良好流动性的固定收益类金融工具，包括国债、央行票据、金融债、地方政府债、企业债、公司债、短期融资券、超级短期融资券、中期票据、资产支持证券、次级债券、可转换债券及分离交易可转债、中小企业私募债、债券回购、银行存款（包括协议存款、定期存款及其他银行存款）、货币市场工具及法律法规或中国证监会允许基金投资的其他固定收益金融工具（但须符合中国证监会相关规定）。

如法律法规或监管机构以后允许基金投资其他品种，基金管理人在履行适当程序后，可以将其纳入投资范围。

基金的投资组合比例为：本基金投资于债券资产的比例不低于基金资产的80%，股票、权证等权益类资产比例不超过基金资产的20%，其中，本基金持有的全部权证，其市值不得超过基金资产净值的3%；保持现金或者到期日在一年以内的政府债券投资比例合计不低于基金资产净值的5%，其中现金不包括结算备付金、存出保证金及应收申购款等。

第八部分 基金的投资策略

本基金以久期和流动性管理作为债券投资的核心，在动态避险的基础上，追求适度收益。

1、资产配置策略

本基金投资组合中债券类、权益类、货币类等大类资产各自的长期均衡比重，依照本基金的特征和风险偏好而确定。本基金定位为债券型基金，其资产配置以债券为主，并不因市场的中短期变化而改变。在不同的市场条件下，本基金将综合考虑宏观环境、市场估值水平、风险水平以及市场情绪，在一定的范围内对资产配置调整，以降低系统性风险对基金收益的影响。

2、纯固定收益投资策略

本基金纯固定收益类资产投资策略主要基于华富宏观利率检测体系的观测指标和结果，通过久期控制、期限结构管理、类属资产选择实施组合战略管理，同时利用个券选择、跨市场套利、骑乘策略、息差策略等战术性策略提升组合的

收益率水平。

（1）华富宏观利率监测体系

华富宏观利率监测体系主要是通过对影响债券市场收益率变化的诸多因素进行跟踪，逐一评价各相应指标的影响程度并据此判断未来市场利率的趋势及收益率曲线形态变化。具体执行中将结合定性的预测和定量的因子分析法、时间序列回归等诸多统计手段来增强预测的科学性和准确性。

（2）战略管理

组合战略管理是在华富宏观利率检测体系对基础利率、债券收益率变化趋势及收益率曲线变化对固定收益组合实施久期控制、期限结构管理、类属资产选择，以实现组合主要收益的稳定。

久期控制：根据华富宏观利率检测体系对利率水平的预期对组合的久期进行积极的管理，在预期利率下降时，增加组合久期，以较多地获得债券价格上升带来的收益，在预期利率上升时，减小组合久期（包括买入浮动利率债券），以规避债券价格下降的风险。

期限结构管理：通过对债券收益率曲线形状变化（即不同期限的债券品种受到利率变化影响不一样大）的预期，选择相应的投资策略如子弹型、哑铃型或梯形的不同期限债券的组合形式，获取因收益率曲线的形变所带来的投资收益。

类属资产选择：通过提高相对收益率较高类属、降低相对收益率较低类属以取得较高的总回报。由于信用差异、流动性差异、税收差异等诸多因素导致固定收益品种中同一期限的国债、金融债、企业债、资产支持证券等收益率之间价差在不同的时点价差出现波动。通过把握经济周期变化、不同投资主体投资需求变化等，分析不同固定收益类资产之间相对收益率价差的变化趋势，选择相对低估、收益率相对较高的类属资产进行配置，择机减持相对高估、收益率相对较低的类属资产。

（3）组合战术性策略

本基金纯固定收益组合在战略管理基础上，利用个券选择、跨市场套利、骑乘策略、息差策略等战术性策略提升组合的收益率水平。

个券选择：由于各发债主体信用等级，发行规模、担保人等因素导致同一类属资产的收益率水平存在差异，本基金在符合组合战略管理的条件下，综合考虑

流动性、信用风险、收益率水平等因素后优先选择综合价值低估的品种。

跨市场套利：由于国内债券市场被分割为交易所市场和银行间市场，不同市场投资主体差异化、市场资金面的供求关系导致现券、回购等相同或相近的交易中存在显著的套利，本基金将充分利用市场的套利机会，积极进行跨市场回购套利、跨市场债券套利等。

骑乘策略：主要是利用收益率曲线陡峭特征，买入期限位于收益率曲线陡峭处的债券持有一段时间后获得因期限缩短而导致的收益下滑进而带来的资本利得。中国债券市场收益率曲线在不同时期不同期限表现出来的陡峭程度不一，为本基金实施骑乘策略提供了有利的市场环境。

息差策略：息差策略是通过正回购融资放大交易策略，其主要目标是获得票息大于回购成本而产生的收益。一般而言市场回购利率普遍低于中长期债券的收益率，为息差交易提供了机会，不过由于可能导致的资本利差损失，因此本基金将根据对市场回购利率走势的判断，适当地选择杠杆比率，谨慎地实施息差策略，提高投资组合的收益水平。

（4）可转换债券投资策略

可转换债券（含可分离转债）同时具有债券与权益类证券的双重特性，具有抵御下行风险、分享股票价格上涨收益的特点。本基金将利用可转换债券定价模型进行估值分析，重点结合公司投资价值、可转换债券条款、可转换债券的转换价值溢价水平、债券价值溢价水平选择债性股性相对均衡的转债品种，获得一定超额回报。

（5）中小企业私募债券投资策略

由于中小企业私募债券采取非公开方式发行和交易，并限制投资者数量上限，整体流动性相对较差。同时，受到发债主体资产规模较小、经营波动性较高、信用基本面稳定性较差的影响，整体的信用风险相对较高。中小企业私募债券的这两个特点要求在具体的投资过程中，应采取更为谨慎的投资策略。

投资该类债券的核心要点是分析和跟踪发债主体的信用基本面，并综合考虑信用风险、久期、债券收益率和流动性等要素，确定最终的投资决策。作为开放式基金，本基金将严格控制该类债券占基金净资产的比例，对于有一定信用风险隐患的个券，基于流动性风险的考虑，本基金将及时减仓或卖出。

3、股票投资策略

本基金的股票投资将贯彻长期投资、策略为先、精选个股的管理方式。首先，利用公司的行业研究和金融工程平台，形成适合基金合同约定和风格特征的品种跟踪范围，即建立本基金的风格股票池，主要参考因素包括流动性、成长性、估值等量化指标；其次，根据经过尽职调研和股票价值评估而形成的公司股票池对风格股票池进行调整，从而得到本基金可最终投资的基金股票池；最后，根据风险预算目标和对市场驱动因素的评估，合理制定当期的股票投资策略，在控制风险的基础上精选个股，构建并调整股票资产组合。

4、权证投资策略

本基金权证投资的原则主要为有利于基金资产增值，有利于加强基金风险控制。本基金在权证投资中以对应的标的证券的基本面为基础，结合权证定价模型、市场供求关系、交易制度设计等多种因素对权证进行定价，主要运用的投资策略为：杠杆交易策略、对冲保底组合投资策略、保底套利组合投资策略、买入跨式投资策略、Delta 对冲策略等。

5、资产支持证券投资策略

本基金将通过宏观经济、提前偿还率、资产池结构及资产池资产所在行业景气变化等因素的研究，预测资产池未来现金流变化；研究标的证券发行条款，预测提前偿还率变化对标的证券的久期与收益率的影响，同时密切关注流动性对标的证券收益率的影响。综合运用久期管理、收益率曲线、个券选择和把握市场交易机会等积极策略，在严格控制风险的情况下，通过信用研究和流动性管理，选择风险调整后的收益高的品种进行投资，以期获得长期稳定收益。

第九部分 业绩比较基准

本基金业绩比较基准：中证全债指数收益率

中证全债指数是中证指数有限公司编制的综合反映银行间债券市场和沪深交易所债券市场的跨市场债券指数。该指数的样本由银行间市场和沪深交易所市场的国债、金融债券及企业债券组成，中证指数有限公司每日计算并发布中证全债的收盘指数及相应的债券属性指标，为债券投资人提供投资分析工具和业绩评

价基准。该指数能更为真实地反映债券的实际价值和收益率特征，因此适合作为本基金的业绩比较基准。如果上述指数停止编制或更改名称，或者今后法律法规发生变化，或者有更权威、更能为市场普遍接受、更能表征本基金风险收益特征的指数发布，则本基金管理人可以与基金托管人协商一致并报中国证监会备案后，变更业绩比较基准并及时公告，而无需召开基金份额持有人大会。

第十部分 风险收益特征

本基金为债券型基金，其预期风险与预期收益高于货币市场基金，低于混合型基金和股票型基金。

第十一部分 基金投资组合报告

基金管理人的董事会及董事保证本报告所载资料不存在虚假记载、误导性陈述或重大遗漏，并对其内容的真实性、准确性和完整性承担个别及连带责任。

基金托管人根据本基金合同规定，复核了本报告中的财务指标、净值表现和投资组合报告等内容，保证复核内容不存在虚假记载、误导性陈述或者重大遗漏。

本基金投资组合报告的期间为 2019 年 7 月 1 日至 2019 年 9 月 30 日，报告中所列财务数据未经审计。

1.1 报告期末基金资产组合情况

序号	项目	金额（元）	占基金总资产的比例（%）
1	权益投资	2,345,637.83	14.72
	其中：股票	2,345,637.83	14.72
2	基金投资	-	-
3	固定收益投资	12,929,594.71	81.14
	其中：债券	12,929,594.71	81.14
	资产支持证券	-	-
4	贵金属投资	-	-
5	金融衍生品投资	-	-
6	买入返售金融资产	-	-
	其中：买断式回购的买入返售金融资产	-	-

7	银行存款和结算备付金合计	271,610.30	1.70
8	其他资产	387,458.06	2.43
9	合计	15,934,300.90	100.00

1.2 报告期末按行业分类的股票投资组合

1.2.1 报告期末按行业分类的境内股票投资组合

代码	行业类别	公允价值（元）	占基金资产净值比例（%）
A	农、林、牧、渔业	-	-
B	采矿业	166,770.00	1.33
C	制造业	1,306,039.83	10.39
D	电力、热力、燃气及水生产和供应业	-	-
E	建筑业	124,347.00	0.99
F	批发和零售业	-	-
G	交通运输、仓储和邮政业	-	-
H	住宿和餐饮业	-	-
I	信息传输、软件和信息技术服务业	-	-
J	金融业	624,071.00	4.96
K	房地产业	124,410.00	0.99
L	租赁和商务服务业	-	-
M	科学研究和技术服务业	-	-
N	水利、环境和公共设施管理业	-	-
O	居民服务、修理和其他服务业	-	-
P	教育	-	-
Q	卫生和社会工作	-	-
R	文化、体育和娱乐业	-	-
S	综合	-	-
	合计	2,345,637.83	18.66

1.2.2 报告期末按行业分类的港股通投资股票投资组合

注：本基金本报告期末未持有港股通投资股票。

1.3 报告期末按公允价值占基金资产净值比例大小排序的前十名股票投资明细

序号	股票代码	股票名称	数量（股）	公允价值（元）	占基金资产净值比例（%）
1	603799	华友钴业	9,163	246,576.33	1.96
2	600104	上汽集团	10,000	237,800.00	1.89
3	601336	新华保险	4,600	223,882.00	1.78
4	600030	中信证券	9,300	209,064.00	1.66
5	000625	长安汽车	27,900	206,739.00	1.64
6	600036	招商银行	5,500	191,125.00	1.52

7	002832	比音勒芬	7,100	185,310.00	1.47
8	300450	先导智能	5,400	181,980.00	1.45
9	601899	紫金矿业	51,000	166,770.00	1.33
10	600741	华域汽车	5,507	129,414.50	1.03

1.4 报告期末按债券品种分类的债券投资组合

序号	债券品种	公允价值（元）	占基金资产净值比例（%）
1	国家债券	1,426,811.90	11.35
2	央行票据	-	-
3	金融债券	921,496.50	7.33
	其中：政策性金融债	921,496.50	7.33
4	企业债券	506,500.00	4.03
5	企业短期融资券	-	-
6	中期票据	-	-
7	可转债（可交换债）	10,074,786.31	80.14
8	同业存单	-	-
9	其他	-	-
10	合计	12,929,594.71	102.85

1.5 报告期末按公允价值占基金资产净值比例大小排序的前五名债券投资明细

序号	债券代码	债券名称	数量（张）	公允价值（元）	占基金资产净值比例（%）
1	019547	16 国债 19	15,410	1,426,811.90	11.35
2	113011	光大转债	9,830	1,115,901.60	8.88
3	110053	苏银转债	9,970	1,081,146.80	8.60
4	113021	中信转债	10,090	1,070,952.60	8.52
5	132015	18 中油 EB	9,370	927,723.70	7.38

1.6 报告期末按公允价值占基金资产净值比例大小排序的前十名资产支持证券投资明细

注：本基金本报告期末未持有资产支持证券。

1.7 报告期末按公允价值占基金资产净值比例大小排序的前五名贵金属投资明细

注：本基金本报告期末未持有贵金属。

1.8 报告期末按公允价值占基金资产净值比例大小排序的前五名权证投资明细

注：本基金本报告期末未持有权证。

1.9 报告期末本基金投资的国债期货交易情况说明

注：本基金本报告期内未投资国债期货。

1.10 投资组合报告附注

1.10.1 本基金投资的前十名证券的发行主体本期受到调查以及处罚的情况的说明

本基金投资的前十名证券的发行主体本期未出现被监管部门立案调查，或在报告编制日前一年内受到公开谴责、处罚的情形。

1.10.2 基金投资的前十名股票超出基金合同规定的备选股票库情况的说明

基金投资的前十名股票中，没有投资于超出基金合同规定备选股票库之外的股票。

1.10.3 其他资产构成

序号	名称	金额（元）
1	存出保证金	6,453.57
2	应收证券清算款	316,948.81
3	应收股利	-
4	应收利息	64,055.68
5	应收申购款	-
6	其他应收款	-
7	待摊费用	-
8	其他	-
9	合计	387,458.06

1.10.4 报告期末持有的处于转股期的可转换债券明细

序号	债券代码	债券名称	公允价值(元)	占基金资产净值比例(%)
1	113011	光大转债	1,115,901.60	8.88
2	110053	苏银转债	1,081,146.80	8.60
3	113021	中信转债	1,070,952.60	8.52
4	132015	18中油EB	927,723.70	7.38
5	132013	17宝武EB	926,164.00	7.37
6	113020	桐昆转债	451,867.80	3.59
7	113519	长久转债	414,336.00	3.30
8	128010	顺昌转债	390,518.60	3.11
9	128020	水晶转债	364,931.50	2.90
10	110046	圆通转债	362,751.20	2.89
11	110050	佳都转债	312,295.60	2.48
12	113525	台华转债	310,320.00	2.47
13	128028	赣锋转债	304,170.00	2.42

14	128058	拓邦转债	226,615.20	1.80
15	128054	中宠转债	218,441.88	1.74
16	123003	蓝思转债	175,878.50	1.40
17	110052	贵广转债	151,376.10	1.20

1.10.5 报告期末前十名股票中存在流通受限情况的说明

注：本基金本报告期末前十名股票中不存在流通受限的情况。

1.10.6 投资组合报告附注的其他文字描述部分

由于计算中四舍五入的原因，本报告分项之和与合计项之间可能存在尾差。

第十二部分 基金的业绩

基金管理人依照恪尽职守、诚实信用、谨慎勤勉的原则管理和运用基金财产，但不保证基金一定盈利，也不保证最低收益。基金的过往业绩并不代表其未来表现。投资有风险，投资者在做出投资决策前应仔细阅读本基金的招募说明书。

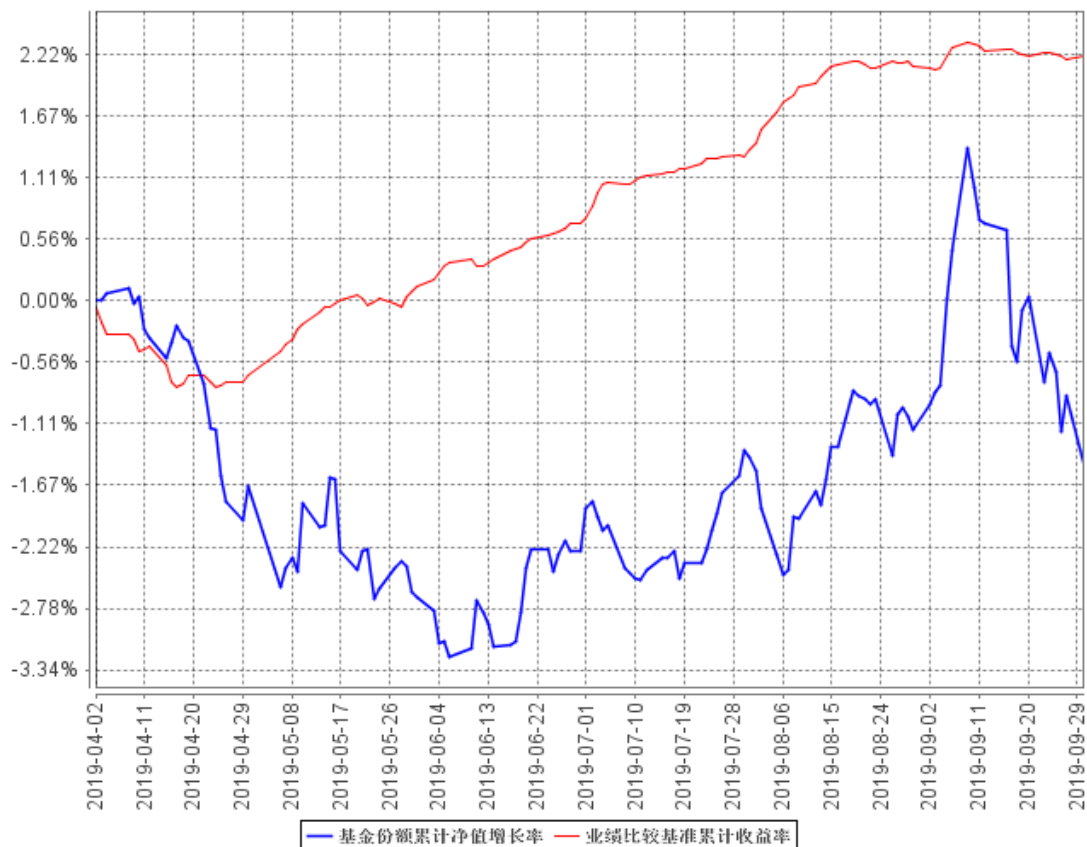
一、基金份额净值增长率及其与同期业绩比较基准收益率的比较

华富安福债券

阶段	净值增长率 ①	净值增长率 标准差②	业绩比较 基准收益 率③	业绩比较 基准收益 率标准差 ④	①-③	②-④
2019.4.2 -2019.9.30	-1.46%	0.30%	2.21%	0.05%	-3.67%	0.25%

二、自基金合同生效以来基金份额累计净值增长率变动及其与同期业绩比较基准收益率变动的比较

基金份额累计净值增长率与同期业绩比较基准收益率的历史走势对比图



第十三部分 基金费用与税收

一、基金费用的种类

- 1、基金管理人的管理费；
- 2、基金托管人的托管费；
- 3、《基金合同》生效后与基金相关的信息披露费用；
- 4、《基金合同》生效后与基金相关的会计师费、律师费和诉讼费；
- 5、基金份额持有人大会费用；
- 6、基金的证券交易费用；
- 7、基金的银行汇划费用；
- 8、基金的账户开户费用、账户维护费用；
- 9、按照国家有关规定和《基金合同》约定，可以在基金财产中列支的其他费用。

二、基金费用计提方法、计提标准和支付方式

1、基金管理人的管理费

本基金的管理费按前一日基金资产净值的 0.7% 年费率计提。管理费的计算方法如下：

$$H=E \times 0.7\% \div \text{当年天数}$$

H 为每日应计提的基金管理费

E 为前一日的基金资产净值

基金管理费每日计算，逐日累计至每月月末，按月支付，由基金托管人根据与基金管理人核对一致的财务数据，自动在次月前 5 个工作日内、按照指定的账户路径从基金财产中一次性支付给基金管理人，基金管理人无需再出具资金划拨指令。若遇法定节假日、休息日等，支付日期顺延。费用自动扣划后，基金管理人应进行核对，如发现数据不符，及时联系基金托管人协商解决。

2、基金托管人的托管费

本基金的托管费按前一日基金资产净值的 0.2% 的年费率计提。托管费的计算方法如下：

$$H=E \times 0.2\% \div \text{当年天数}$$

H 为每日应计提的基金托管费

E 为前一日的基金资产净值

基金托管费每日计算，逐日累计至每月月末，按月支付，由基金托管人根据与基金管理人核对一致的财务数据，自动在次月前 5 个工作日内、按照指定的账户路径从基金财产中一次性支取，基金管理人无需再出具资金划拨指令。若遇法定节假日、休息日等，支付日期顺延。费用自动扣划后，基金管理人应进行核对，如发现数据不符，及时联系基金托管人协商解决。

上述“一、基金费用的种类”中第 3—9 项费用，根据有关法规及相应协议规定，按费用实际支出金额列入当期费用，由基金托管人从基金财产中支付。

三、不列入基金费用的项目

下列费用不列入基金费用：

1、基金管理人和基金托管人因未履行或未完全履行义务导致的费用支出或基金财产的损失；

- 2、基金管理人和基金托管人处理与基金运作无关的事项发生的费用；
- 3、《基金合同》生效前的相关费用根据《华富安福保本混合型证券投资基金基金合同》的约定执行；
- 4、其他根据相关法律法规及中国证监会的有关规定不得列入基金费用的项目。

四、基金税收

本基金运作过程中涉及的各纳税主体，其纳税义务按国家税收法律、法规执行。

第十四部分 对招募说明书更新部分的说明

本基金管理人依据《中华人民共和国证券投资基金法》、《公开募集证券投资基金运作管理办法》、《证券投资基金销售管理办法》、《公开募集证券投资基金信息披露管理办法》、《公开募集开放式证券投资基金流动性风险管理规定》（以下简称“《流动性规定》”）及其它有关法律法规的要求，结合本基金管理人对本基金实施的投资管理活动，对原《华富安福债券型证券投资基金招募说明书》进行了更新，主要更新的内容如下：

- 1、在“重要提示”部分，更新了招募说明书更新和截止日期等内容。
- 2、在“三、基金管理人”部分，更新了基金管理人主要人员情况的相关信息。
- 3、在“四、基金托管人”中，对基金托管人的基本情况进行了更新。
- 4、在“五、相关服务机构”中，更新了相关服务机构的内容。
- 5、在“七、基金的存续”中，增加了基金变更登记、基金类型和存续期限情况。
- 6、在“九、基金投资”中，增加了基金最近一期投资组合报告的内容。
- 7、新增“十、基金的业绩”一章，增加了基金最近一期的业绩说明。
- 8、在“二十二、其他应披露事项”披露了本期基金的相关公告。
- 9、根据《公开募集证券投资基金信息披露管理办法》对相关章节做了修订。