
工银瑞信香港中小盘股票型证券投资基金（QDII）
更新的招募说明书摘要
（2019 年第 3 号）

基金管理人：工银瑞信基金管理有限公司

基金托管人：中国银行股份有限公司

重要提示

本基金经中国证券监督管理委员会2015年8月13日证监许可（2015）1949号文注册募集。本基金基金合同已于2016年3月9日生效。

本摘要根据基金合同和基金招募说明书编写，并经中国证监会注册。基金合同是约定基金当事人之间权利、义务的法律文件。基金投资人自依基金合同取得基金份额，即成为基金份额持有人和本基金合同的当事人，其持有基金份额的行为本身即表明其对基金合同的承认和接受，并按照《证券投资基金法》、《证券投资基金运作管理办法》、基金合同及其他有关规定享有权利、承担义务。基金投资人欲了解基金份额持有人的权利和义务，应详细查阅基金合同。

投资有风险，投资者认购（或申购）基金份额时应认真阅读招募说明书和基金产品资料概要，全面认识本基金产品的风险收益特征，应充分考虑投资者自身的风险承受能力，并对认购（或申购）基金的意愿、时机、数量等投资行为作出独立决策。基金管理人提醒投资者基金投资的“买者自负”原则，在投资者作出投资决策后，基金运营状况与基金净值变化导致的投资风险，由投资者自行承担。

基金管理人保证招募说明书的内容真实、准确、完整。招募说明书经中国证监会批准，但中国证监会对本基金募集的批准，并不表明其对本基金的价值和收益作出实质性判断或保证，也不表明投资于本基金没有风险。中国证监会不对基金的投资价值及市场前景等作出实质性判断或者保证。

基金的过往业绩并不预示其未来表现。

基金管理人管理的其它基金的业绩并不构成对本基金业绩表现的保证。基金管理人依照恪尽职守、诚实信用、谨慎勤勉的原则管理和运用基金财产，但不保证基金一定盈利，也不保证最低收益。

本基金本次更新招募说明书仅对基金经理相关信息进行更新，基金经理相关信息更新截止日为2019年12月23日。除非另有说明，招募说明书所载其他内容截止日为2019年3月8日，有关财务数据和净值表现数据截止日为2018年12月31日（财务数据未经审计）。

一、基金的名称

工银瑞信香港中小盘股票型证券投资基金（QDII）

二、基金的类型

股票型、QDII 型

三、基金的投资目标

本基金主要通过投资于在香港上市的中小盘中国概念股票，持续关注经济转型中新业态和政策扶持的行业带来的投资机会，力争获取超越业绩比较基准的投资回报。

四、基金的投资方向

本基金主要投资于境外市场依法发行的股票、债券等金融工具及法律法规或中国证监会允许基金投资的其他金融工具，具体包括：已与中国证监会签署双边监管合作谅解备忘录的国家或地区证券市场挂牌交易的普通股、优先股、全球存托凭证和美国存托凭证、房地产信托凭证；银行存款、可转让存单、银行承兑汇票、银行票据、商业票据、回购协议、短期政府债券等货币市场工具；政府债券、公司债券、可转换债券、住房按揭支持证券、资产支持证券等及中国证监会认可的国际金融组织发行的证券；已与中国证监会签署双边监管合作谅解备忘录的国家或地区证券监管机构登记注册的公募基金（包括ETF）；中国证监会认可的境外交易所上市交易的金融衍生产品及法律、法规或中国证监会允许基金投资的其他金融工具。

如法律法规或监管机构以后允许基金投资其他品种，基金管理人在履行适当程序后，可以将其纳入投资范围。

本基金的投资比例为：股票的投资比例不少于基金资产的80%，其中投资于香港市场上市的中小盘中国概念股票的比例不低于非现金基金资产的80%；现金或到期日在一年以内的政府债券不低于基金资产净值的5%，其中现金不包括结算备付金、存出保证金、应收申购款等。

五、基金的投资策略

（一）类别资产配置策略

本基金运用国际化的视野审视中国经济和资本市场，依据定量和定性相结合的方法，考虑经济情景、类别资产收益风险预期等因素，在股票与债券等资产类别之间进行资产配置。

（1）经济前景分析

本基金定期评估宏观经济和投资环境，确定未来市场发展的主要推动因素，预测关键的经济变量，判断未来宏观经济的三个可能的情景（正面，中性，负面），并给出每个情景发生的概率。

（2）类别资产收益风险预期

针对宏观经济未来三个可能的预期情景，分别预测股票和债券类资产未来的收益和风险，并对每类资产未来收益的稳定性进行评估。将每类资产的预期收益与目前的市场情况进行对比，揭示未来收益可能发生的结构性变化，并对这一变化进行评估。

结合上述分析的结果，拟定基金资产在股票及债券等资产类别之间的配置方案。

（二）股票选择策略

本基金的股票资产主要投资于在香港及其他境外证券市场交易的中小盘中国概念股，其中投资于香港上市的中小盘中国概念股票的比例不低于非现金基金资产的80%。本基金建立了系统化、纪律化的投资流程，遵循初选投资对象、成长性评估、投资吸引力评估、组合构建及优化等过程，选择具有投资价值的中小盘股票，构造投资组合。

（1）初选投资对象

本基金所界定的香港上市的中小盘中国概念股票为WIND资讯系统股票分类数据中的香港上市H股、红筹股、中资民营股。以上股票按照总市值从小到大排序并累加，累计市值达到上述股票总市值前50%的股票列入香港上市的中小盘中国概念股。

（2）成长性评估

中小企业一般处于所在行业的初创阶段或者成长阶段，考察其潜在成长能力是本基金的投资重点。本基金将首先采用定量分析指标，筛选出成长潜力较大的中小市值上市公司，采用的定量指标主要包括主营业务收入增长率、主营业务利润增长率、净利润增长率、销售收入增长率、净资产收益率等指标。

在上述分析的基础上，本基金将进一步研究有成长潜力的上市公司的基本面，考察企业的可持续成长能力。针对本基金主要投资对象是中小市值公司的特点，重点从下列几个方面考察企业的可持续成长能力：1）企业所处行业的发展前景；2）技术或产品的发展前景；3）企业的创新能力；4）企业的市场战略；5）企业的公司治理结构等，同时，结合公司在行业内的相对竞争地位，对企业在未来两到三年的可持续成长性做出预测，优选具有较高可持续成长能力的上市公司。

（3）投资吸引力评估

基于对公司未来业绩发展的预测，采用股息贴现模型、自由现金流折现模型等方法评估公司股票的合理内在价值，同时结合股票的市场价格，考虑市盈率、市净率等相对估值指标，选择最具有投资吸引力的股票构建投资组合。

（4）组合构建及优化

基于基金组合中单个证券的预期收益及风险特性，对组合进行优化，在合理风险水平下追求基金收益最大化，同时监控组合中证券的估值水平，在市场价格明显高于其内在合理价值时适时卖出证券。

（三）其它金融工具投资策略

由于流动性管理及策略性投资的需要，本基金将进行国债、金融债、企业债等固定收益类证券以及可转换债券的投资。债券投资策略包括利率策略、信用策略等。

本基金还将在法规允许的范围内，基于谨慎原则利用金融衍生工具进行套利交易或风险管理，为基金收益提供增加价值。本基金进行权证投资时，将在对权证标的证券进行基本面研究及估值的基础上，结合股价波动率等参数，运用数量化期权定价模型，确定其合理内在价值，从而构建套利交易或避险交易组合。

（四）投资限制

1、禁止行为

为维护基金份额持有人的合法权益，基金财产不得用于下列投资或者活动：

- （1）购买不动产；
- （2）购买房地产抵押按揭；
- （3）购买贵金属或代表贵金属的凭证；
- （4）购买实物商品；
- （5）除应付赎回、交易清算等临时用途以外，借入现金。该临时用途借入现金的比例不得超过基金资产净值的10%；

- （6）利用融资购买证券，但投资金融衍生品除外；
- （7）参与未持有基础资产的卖空交易；
- （8）从事证券承销业务；
- （9）违反规定向他人贷款或者提供担保；
- （10）从事承担无限责任的投资；
- （11）向其基金管理人、基金托管人出资；
- （12）从事内幕交易、操纵证券交易价格及其他不正当的证券交易活动；
- （13）不公平对待不同客户或不同投资组合；
- （14）除法律法规规定以外，向任何第三方泄露客户资料；
- （15）法律、行政法规有关规定，由中国证监会规定禁止的其他活动。

上述禁止行为的设定依据为本基金合同生效时法律法规及监管机关的要求，如果法律法规或监管机关对上述组合限制、禁止行为进行调整的，基金管理人将按照调整后的规定执行，不需经基金份额持有人大会审议。

2、基金投资组合限制

基金管理人运用基金财产进行证券投资，遵守下列限制：

（1）本基金持有的股票的投资比例不少于基金资产的80%，其中投资于香港市场上市的中小盘中国概念股票的比例不低于非现金基金资产的80%。

（2）现金或到期日在一年以内的政府债券不低于基金资产净值的5%，其中现金不包括结算备付金、存出保证金、应收申购款等。

（3）本基金持有同一家银行的存款不得超过基金资产净值的20%，在基金托管账户的存款可以不受上述限制。

（4）本基金持有同一机构（政府、国际金融组织除外）发行的证券市值不得超过基金资产净值的10%。

（5）本基金持有与中国证监会签署双边监管合作谅解备忘录国家或地区以外的其他国家或地区证券市场挂牌交易的证券资产不得超过基金资产净值的10%，其中持有任一国家或地区市场的证券资产不得超过基金资产净值的3%。

（6）本基金管理人管理的全部基金不得持有同一机构10%以上具有投票权的证券发行总量。同一机构境内外上市的总股本应当合并计算，同时应当一并计算全球存托凭证和美国存托凭证所代表的基础证券，并假设对持有的股本权证行使转换。

（7）本基金持有非流动性资产市值不得超过基金资产净值的10%。该非流动性资产是指

法律或基金合同规定的流通受限证券以及中国证监会认定的其他资产。

（8）本基金持有境外基金的市值合计不得超过基金资产净值的10%。持有货币市场基金可以不受上述限制。

（9）本基金管理人管理的全部基金持有任何一只境外基金，不得超过该境外基金总份额的20%。

（10）本基金可以参与证券借贷交易，并且应当遵守下列规定：

1）所有参与交易对手方（中资商业银行除外）应当具有中国证监会认可的信用评级机构评级。

2）应当采取市值计价制度进行调整以确保担保物市值不低于已借出证券市值的102%。

3）借方应当在交易期内及时向本基金支付已借出证券产生的所有股息、利息和分红。一旦借方违约，本基金根据协议和有关法律有权保留和处置担保物以满足索赔需要。

4）除中国证监会另有规定外，担保物可以是以下金融工具或品种：

① 现金；

② 存款证明；

③ 商业票据；

④ 政府债券；

⑤ 中资商业银行或由不低于中国证监会认可的信用评级机构评级的境外金融机构（作为交易对手方或其关联方的除外）出具的不可撤销信用证。

5）本基金有权在任何时候终止证券借贷交易并在正常市场惯例的合理期限内要求归还任一或所有已借出的证券。

6）基金管理人应当对基金参与证券借贷交易中发生的任何损失负相应责任。

（11）金融衍生品投资

本基金投资衍生品应当仅限于投资组合避险或有效管理，不得用于投机或放大交易，同时应当严格遵守下列规定：

1）本基金的金融衍生品全部敞口不得高于该基金资产净值的100%。

2）本基金投资期货支付的初始保证金、投资期权支付或收取的期权费、投资柜台交易衍生品支付的初始费用的总额不得高于基金资产净值的10%。

3）本基金投资于远期合约、互换等柜台交易金融衍生品，应当符合以下要求：

① 所有参与交易对手方（中资商业银行除外）应当具有不低于中国证监会认可的信用评级机构评级；

② 交易对手方应当至少每个工作日对交易进行估值，并且本基金可在任何时候以公允价值终止交易；

③ 任一交易对手方的市值计价敞口不得超过基金资产净值的20%。

4) 基金管理人应当在本基金会会计年度结束后60个工作日内向中国证监会提交包括衍生品头寸及风险分析年度报告。

(12) 基金可以根据正常市场惯例参与正回购交易、逆回购交易，并且应当遵守下列规定：

1) 所有参与正回购交易对手方（中资商业银行除外）应当具有中国证监会认可的信用评级机构信用评级。

2) 参与正回购交易，应当采取市值计价制度对卖出收益进行调整以确保现金不低于已售出证券市值的102%。一旦买方违约，本基金根据协议和有关法律有权保留或处置卖出收益以满足索赔需要。

3) 买方应当在正回购交易期内及时向本基金支付售出证券产生的所有股息、利息和分红。

4) 参与逆回购交易，应当对购入证券采取市值计价制度进行调整以确保已购入证券市值不低于支付现金的102%。一旦卖方违约，本基金根据协议和有关法律有权保留或处置已购入证券以满足索赔需要。

5) 基金管理人应当对基金参与证券正回购交易、逆回购交易中发生的任何损失负相应责任。

(13) 基金参与证券借贷交易、正回购交易，所有已借出而未归还证券总市值或所有已售出而未回购证券总市值均不得超过基金总资产的50%。本项比例限制计算，基金因参与证券借贷交易、正回购交易而持有的担保物、现金不得计入基金总资产。

(14) 本基金不得投资于以下基金：

- 1) 其他基金中基金；
- 2) 联接基金（A Feeder Fund）；
- 3) 投资于前述两项基金的伞型基金子基金。

(15) 本基金与私募类证券资管产品及中国证监会认定的其他主体为交易对手开展逆回购交易的，可接受质押品的资质要求应当与基金合同约定的投资范围保持一致。

(16) 本基金管理人管理的全部开放式基金（包括开放式基金以及处于开放期的定期开放基金）持有一家上市公司发行的可流通股票，不得超过该上市公司可流通股票的15%；本基

金管理人管理的全部投资组合持有一家上市公司发行的可流通股票，不得超过该上市公司可流通股票的30%。完全按照有关指数的构成比例进行证券投资的开放式基金以及中国证监会认定的特殊投资组合可不受前述比例限制。

（17）本基金主动投资于流动性受限资产的市值不得超过该基金资产净值的15%。因证券市场波动、上市公司股票停牌、基金规模变动等基金管理人之外的因素致使基金不符合前款所规定比例限制的，基金管理人不得主动新增流动性受限资产的投资。

基金管理人应当自基金合同生效之日起6个月内使基金的投资组合比例符合基金合同的约定。在上述期间内，基金的投资范围、投资策略应当符合基金合同约定。

因证券、期货市场波动、上市公司合并、基金规模变动等基金管理人之外的因素致使基金投资不符合基金合同约定的（1）、（3）-（9）条投资比例规定的，基金管理人应当在30个交易日内进行调整，但中国证监会规定的特殊情形除外。法律法规另有规定时，从其规定。

法律法规或监管部门对上述投资限制、投资禁止等作出强制性调整的，本基金应当按照法律法规或监管部门的规定执行；如法律法规或监管部门修改或调整上述投资限制、投资禁止性规定，且该等调整或修改属于非强制性的，基金管理人有权在履行适当程序后按照法律法规或监管部门调整或修改后的规定执行，并应向投资者履行信息披露义务，但无需基金份额持有人大会审议决定。

六、基金的业绩比较基准

本基金业绩比较基准为：恒生综合中型股指数收益率×50%+恒生综合小型股指数收益率×30%+香港三个月期银行同业拆借利率×20%。

恒生综合中型股指数和恒生综合小型股指数是由恒生指数公司编制的反映在香港上市的中型股和小型股整体状况的指数，香港三个月期银行同业拆借利率能够较好的反应本基金非权益类资产的收益情况。选取该指数组合作为本基金的业绩比较基准能够较好的衡量本基金投资于香港等境外上市的中小盘中国概念股票的收益情况。

如果今后法律法规发生变化，或者指数编制单位停止计算编制该指数或更改指数名称、或者有更权威的、更能为市场普遍接受的业绩比较基准推出，或者是市场上出现更加适用于本基金业绩基准的指数时，经与基金托管人协商一致，在履行适当程序后，本基金可以变更业绩比较基准并及时公告，而无需召开基金份额持有人大会审议。

七、基金的风险收益特征

本基金是投资于香港等海外市场中小盘中国概念股的股票型基金，属于风险水平较高的基金品种，其预期收益及风险水平高于货币市场基金、债券型基金和混合型基金。

八、基金的投资组合报告

本报告期自2018年10月1日起至12月31日止（财务数据未经审计）。

1.1 报告期末基金资产组合情况

序号	项目	金额（人民币元）	占基金总资产的比例（%）
1	权益投资	126,498,858.38	82.08
	其中：普通股	112,190,347.83	72.79
	优先股	-	-
	存托凭证	14,308,510.55	9.28
	房地产信托凭证	-	-
2	基金投资	-	-
3	固定收益投资	-	-
	其中：债券	-	-
	资产支持证券	-	-
4	金融衍生品投资	-	-
	其中：远期	-	-
	期货	-	-
	期权	-	-
	权证	-	-
5	买入返售金融资产	-	-
	其中：买断式回购的买入返售金融资产	-	-
6	货币市场工具	-	-
7	银行存款和结算备付金合计	23,717,426.38	15.39
8	其他资产	3,904,401.99	2.53
9	合计	154,120,686.75	100.00

注：由于四舍五入的原因市值占基金总资产的比例分项之和与合计可能有尾差。

1.2 报告期末在各个国家（地区）证券市场的股票及存托凭证投资分布

国家（地区）	公允价值（人民币元）	占基金资产净值比例（%）
中国香港	112,190,347.83	88.52

美国	14,308,510.55	11.29
合计	126,498,858.38	99.81

注：1、权益投资的国家类别根据其所在证券交易所确定；

2、由于四舍五入的原因市值占基金资产净值的比例分项之和与合计可能有尾差。

1.3 报告期末按行业分类的股票及存托凭证投资组合

行业类别	公允价值 (人民币元)	占基金资产净值比例 (%)
保健 Health Care	9,004,155.40	7.10
必需消费品 Consumer Staples	18,064,313.11	14.25
房地产 Real Estate	9,779,469.73	7.72
非必需消费品 Consumer Discretionary	20,144,940.08	15.90
工业 Industrials	15,848,723.12	12.51
公共事业 Utilities	10,199,454.29	8.05
金融 Financials	32,563,605.00	25.69
能源 Energy	2,585,403.34	2.04
信息技术 Information Technology	8,308,794.31	6.56
合计	126,498,858.38	99.81

注：1、以上分类采用全球行业分类标准 (GICS)；

2、由于四舍五入的原因市值占基金资产净值的比例分项之和与合计可能有尾差。

1.4 报告期末按公允价值占基金资产净值比例大小排序的前十名股票及存托凭证投资明细

序号	公司名称 (英文)	公司名称 (中文)	证券代码	所在证券市场	所属国家 (地区)	数量 (股)	公允价值 (人民币元)	占基金资产净值比例 (%)
1	New China Life Insurance Co Ltd	新华保险	CNE100001922	香港证券交易所	中国香港	288,300	7,856,123.11	6.20
2	China Pacific Insurance Group Co Ltd	中国太保	CNE1000009Q7	香港证券交易所	中国香港	335,600	7,454,236.45	5.88
3	CIMC Enric Holdings Ltd	中集安瑞科	KYG2198S1093	香港证券交易所	中国香港	1,380,000	7,242,844.44	5.71

				所				
4	ENN Energy Holdings Ltd	新奥能源	KYG3066L1014	香港证券交易所	中国香港	104,700	6,371,213.82	5.03
5	CRRC Corp Ltd	中国中车	CNE100000BG0	香港证券交易所	中国香港	870,000	5,823,926.16	4.60
6	PICC Property & Casualty Co Ltd	中国人民财产保险股份有限公司	CNE100000593	香港证券交易所	中国香港	780,000	5,474,322.36	4.32
7	China Everbright Bank Co Ltd	光大银行	CNE100001QW3	香港证券交易所	中国香港	1,821,000	5,408,949.08	4.27
8	China Vanke Co Ltd	万科	CNE100001SR9	香港证券交易所	中国香港	223,800	5,216,088.70	4.12
9	WH Group Ltd	万洲国际	KYG960071028	香港证券交易所	中国香港	980,500	5,180,458.02	4.09
10	Alibaba Group Holding Ltd	阿里巴巴集团控股有限公司	US01609W1027	纽约证券交易所	美国	4,768	4,485,442.71	3.54

1.5 报告期末按债券信用等级分类的债券投资组合

本基金本报告期末未持有债券。

1.6 报告期末按公允价值占基金资产净值比例大小排序的前五名债券投资明细

本基金本报告期末未持有债券。

1.7 报告期末按公允价值占基金资产净值比例大小排序的前十名资产支持证券投资明细

本基金本报告期末未持有资产支持证券。

1.8 报告期末按公允价值占基金资产净值比例大小排序的前五名金融衍生品投资明细

本基金本报告期末未持有金融衍生品。

1.9 报告期末按公允价值占基金资产净值比例大小排序的前十名基金投资明细

本基金本报告期末未持有基金投资。

1.10 投资组合报告附注**1.10.1 本基金投资的前十名证券的发行主体本期受到调查以及处罚的情况的说明**

本基金投资的前十名证券的发行主体本期未出现被监管部门立案调查，或在报告编制日前一年内受到公开谴责、处罚的情形。

1.10.2 基金投资的前十名股票超出基金合同规定的备选股票库情况的说明

本基金投资的前十名股票未超出基金合同规定的备选股票库。

1.10.3 其他资产构成

序号	名称	金额（人民币元）
1	存出保证金	-
2	应收证券清算款	3,714,056.22
3	应收股利	35,113.23
4	应收利息	633.08
5	应收申购款	154,599.46
6	其他应收款	-
7	待摊费用	-
8	其他	-
9	合计	3,904,401.99

1.10.4 报告期末持有的处于转股期的可转换债券明细

本基金本报告期末未持有可转换债券。

1.10.5 报告期末前十名股票中存在流通受限情况的说明

本基金本报告期末前十名股票中不存在流通受限情况。

1.10.6 投资组合报告附注的其他文字描述部分

无。

九、基金的业绩

基金管理人承诺以恪尽职守、诚实信用、勤勉尽责的原则管理和运用基金财产，但不保证基金一定盈利，也不向投资者保证最低收益。基金的过往业绩并不代表其未来表现。投资有风险，投资者在作出投资决策前应仔细阅读本基金的招募说明书。

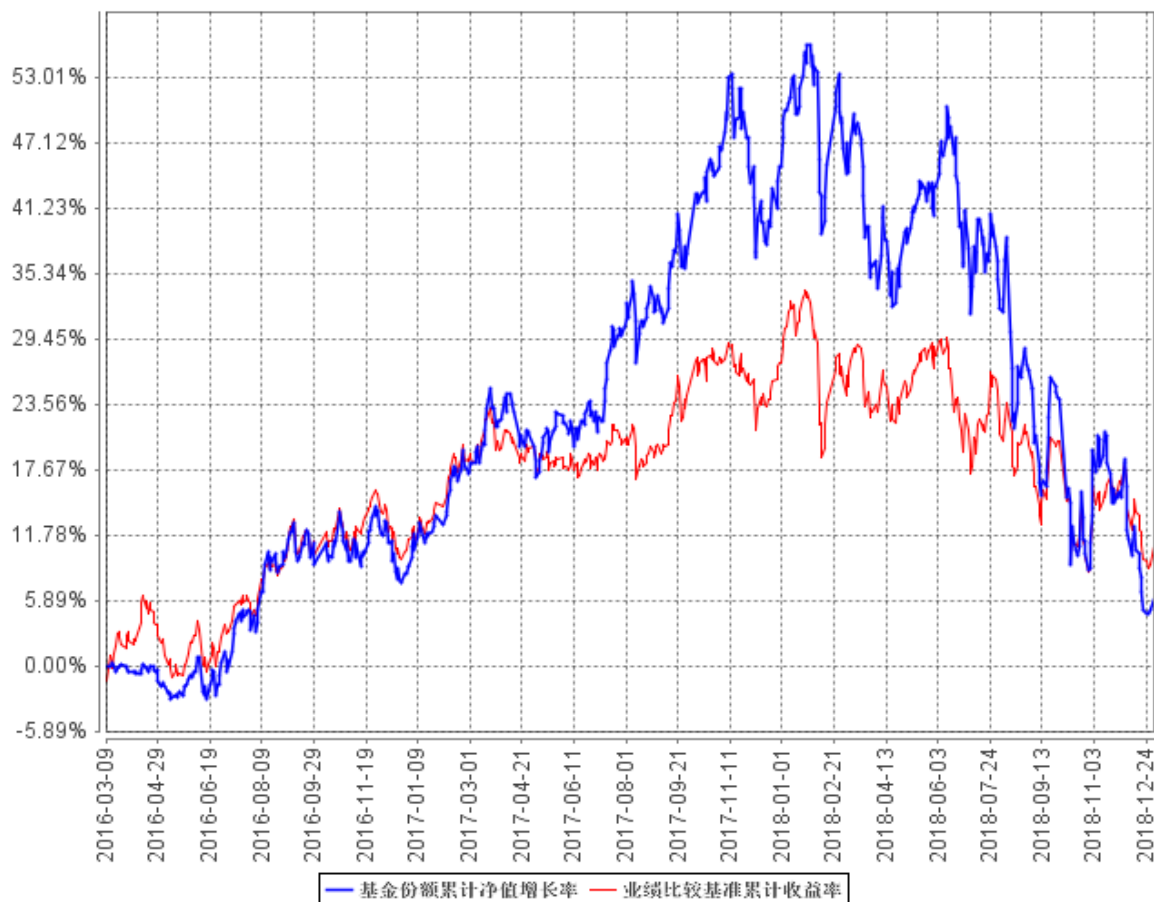
1、本基金合同生效日为2016年3月9日，基金合同生效以来（截至2018年12月31日）的投资业绩及同期基准的比较如下表所示：

阶段	净值增长率 ①	净值 增长 率标 准差 ②	业绩比较基 准收益率③	业绩比 较基准 收益率 标准差 ④	①-③	②-④
2016.3.9-2016.12.31	8.90%	0.78%	11.42%	0.75%	-2.52%	0.03%
2017年	33.15%	0.97%	14.18%	0.69%	18.97%	0.28%
2018年	-26.90%	1.64%	-12.98%	1.15%	-13.92%	0.49%
自基金合同生效日起 至今	6.00%	1.21%	10.70%	0.89%	-4.70%	0.32%

注：同期业绩比较基准以人民币计价，已包含人民币汇率波动等因素产生的效应。

2、工银瑞信香港中小盘股票型证券投资基金（QDII）累计净值增长率与业绩比较基准收益的历史走势对比图（2016年3月9日至2018年12月31日）

基金份额累计净值增长率与同期业绩比较基准收益率的历史走势对比图



注：1、本基金基金合同于2016年3月9日生效。

2、按基金合同规定，本基金建仓期为6个月。截至报告期末，本基金的各项投资比例符合基金合同关于投资范围及投资限制的规定：股票的投资比例不少于基金资产的80%，其中投资于香港市场上市的中小盘中国概念股票的比例不低于非现金基金资产的80%；现金或到期日在一年以内的政府债券不低于基金资产净值的5%，其中现金不包括结算备付金、存出保证金、应收申购款等。

十、费用概览

（一）与基金运作有关的费用

1、费用种类

- 1) 基金管理人的管理费；
- 2) 基金托管人的托管费（含境外托管人收取的费用）；
- 3) 《基金合同》生效后与基金相关的信息披露费用；
- 4) 《基金合同》生效后与基金相关的会计师费、律师费、仲裁费和诉讼费；

- 5) 基金份额持有人大会费用；
- 6) 基金的证券、期货账户开立费用、证券、期货交易费用及在境外市场的交易、清算、登记等实际发生的费用（out-of-pocket fees），包括但不限于经手费、印花税、证管费、过户费、手续费、券商佣金、权证交易的结算费及其他类似性质的费用等；
- 7) 基金的银行汇划费用；
- 8) 基金进行外汇兑换交易的相关费用；
- 9) 基金依照有关法律法规应当缴纳的，购买或处置证券有关的任何税收、征费、关税、印花税、交易及其他税收及预扣提税（以及与前述各项有关的任何利息及费用及有关手续费、汇款费等）；
- 10) 与基金缴纳税收有关的手续费、汇款费等；
- 11) 代表基金投票或其他与基金投资活动有关的费用；
- 12) 因基金运作需要或基金份额持有人决定更换基金管理人，更换基金托管人及基金资产由原基金托管人转移新基金托管人所引起的费用；
- 13) 按照国家有关规定和《基金合同》约定，可以在基金财产中列支的其他费用。

2、基金费用计提方法、计提标准和支付方式

1) 基金管理人的管理费

本基金的管理费按前一日基金资产净值的 1.8% 年费率计提。管理费的计算方法如下：

$$H = E \times 1.8\% \div \text{当年天数}$$

H 为每日应计提的基金管理费

E 为前一日的基金资产净值

基金管理费每日计提，逐日累计至每个月月末，按月支付。经基金管理人与基金托管人核对一致后，由基金托管人于次月首日起 2-5 个工作日内从基金财产中一次性支付给基金管理人。

2) 基金托管人的托管费

本基金的托管费按前一日基金资产净值的 0.35% 的年费率计提。托管费的计算方法如下：

$$H = E \times 0.35\% \div \text{当年天数}$$

H 为每日应计提的基金托管费

E 为前一日的基金资产净值

基金托管费每日计提，逐日累计至每个月月末，按月支付。经基金管理人与基金托管人核对一致后，由基金托管人于次月首日起 2-5 个工作日内从基金财产中一次性支付给基金托管人。

上述“（一）基金费用的种类中第 3—13 项费用”，根据有关法规及相应协议规定，按费用实际支出金额列入或摊入当期费用，由基金托管人从基金财产中支付。

3、不列入基金费用的项目

下列费用不列入基金费用：

- 1) 基金管理人和基金托管人因未履行或未完全履行义务导致的费用支出或基金财产的损失；
- 2) 基金管理人和基金托管人处理与基金运作无关的事项发生的费用；
- 3) 《基金合同》生效前的相关费用；
- 4) 其他根据相关法律法规及中国证监会的有关规定不得列入基金费用的项目。

（二）与基金销售有关的费用

1、申购费

本基金对申购设置级差费率，投资者在一天之内如有多笔申购，适用费率按单笔分别计算。

（1）人民币份额申购费率

费用种类	金额 M（人民币）	费率
申购费率	$M < 100$ 万	1.5%
	$100 \text{ 万} \leq M < 300 \text{ 万}$	1.0%
	$300 \text{ 万} \leq M < 500 \text{ 万}$	0.8%
	$500 \text{ 万} \leq M$	按笔收取，1000 元/笔

注：M为申购金额。

（2）美元份额申购费率

费用种类	金额 M（美元）	费率
申购费率	$M < 20$ 万	1.5%
	$20 \text{ 万} \leq M < 60 \text{ 万}$	1.0%
	$60 \text{ 万} \leq M < 100 \text{ 万}$	0.8%
	$M \geq 100 \text{ 万}$	按笔收取，200 美元/笔

注：M为申购金额。

本基金的申购费用由申购人承担，主要用于本基金的市场推广、销售、登记等各项费用，不列入基金财产。

2、赎回费

赎回费用由赎回基金份额的基金份额持有人承担，在基金份额持有人赎回基金份额时收取。对持续持有期少于 30 日的投资人收取的赎回费将全额计入基金财产；对持续持有期不少于 30 日但少于 3 个月的投资人收取的赎回费总额的 75% 计入基金财产；对持续持有期不少于 3 个月但少于 6 个月的投资人收取的赎回费总额的 50% 计入基金财产；对持续持有期不少于 6 个月的投资人收取的赎回费总额的 25% 计入基金财产（1 年以 365 天计）。赎回费率随赎回基金份额持有期限的增加而递减，具体费率如下：

基金的赎回费率结构

	持有期限	赎回费率
赎回费率	Y < 7 天	1.5%
	7 天 ≤ Y < 30 天	0.75%
	30 天 ≤ Y < 1 年	0.50%
	1 年 ≤ Y < 2 年	0.30%
	Y ≥ 2 年	0%

注：Y 为持有期限，1 年指 365 天。

3、赎回费用未计入基金财产的部分用于支付登记费和其他必要的手续费。

4、基金管理人可以在基金合同约定的范围内调整费率或收费方式，并最迟应于新的费率或收费方式实施日前依照《信息披露办法》的有关规定在指定媒介上公告。

5、基金管理人可以在不违反法律法规规定及基金合同约定的情形下根据市场情况制定基金促销计划，定期或不定期地开展基金促销活动。在基金促销活动期间，按相关监管部门要求履行必要手续后，基金管理人可以适当调低基金申购费率和基金赎回费率。

6、本基金人民币份额的申购、赎回的币种为人民币，美元份额的申购、赎回币种为美元。基金管理人可以在不违反法律法规规定的情况下，设立以其它币种计价的基金份额以及接受其它币种的申购、赎回，其他外币基金份额申赎的原则、费用等届时由基金管理人确定并提前公告。

7、在未来条件成熟时，本基金可以开通不同基金份额类别之间的转换，具体规则详见更新的招募说明书和相关公告。

（三）基金税收

本基金运作过程中涉及的各项纳税主体，其纳税义务按国家或投资市场所在国家或地区的税收法律、法规执行。除因基金管理人或基金托管人疏忽、故意行为导致基金在税收方面的损失外，基金管理人和基金托管人不承担责任。

十一、基金管理人

（一）基金管理人概况

名称：工银瑞信基金管理有限公司

住所：北京市西城区金融大街5号、甲5号6层甲5号601、甲5号7层甲5号701、甲5号8层甲5号801、甲5号9层甲5号901

办公地址：北京市西城区金融大街5号新盛大厦A座6-9层

邮政编码：100033

法定代表人：王海璐

成立日期：2005年6月21日

批准设立机关：中国证监会

批准设立文号：中国证监会证监基金字[2005]93号

经营范围：基金募集、基金销售、资产管理及中国证监会许可的其他业务

组织形式：有限责任公司

注册资本：贰亿元人民币

联系人：朱碧艳

联系电话：400-811-9999

股权结构：中国工商银行股份有限公司占公司注册资本的80%；瑞士信贷银行股份有限公司占公司注册资本的20%。

存续期间：持续经营

（二）主要人员情况

1、董事会成员

郭特华女士，董事长，博士，曾任工银瑞信基金管理有限公司总经理。历任中国工商银行总行商业信贷部、资金计划部副处长，中国工商银行总行资产托管部处长、副总经理。

Michael Levin 先生，董事，瑞士信贷董事总经理、亚太地区资产管理主管。Levin 先生负责制定和指导亚太区资产管理战略，包括销售、产品和合作伙伴关系。他还与机构

和私人银行密切合作，以提供资产管理投资解决方案。在 2011 年 8 月加入瑞士信贷之前，Levin 先生是 AsiaCrest Capital 的首席执行官，AsiaCrest Capital 是一家位于香港的对冲基金 FoF。再之前，他曾在 Hite Capital 和英仕曼集团担任投资组合经理。Levin 先生也是 Metropolitan Venture Partners 的联合创始人。他在流动和非流动性另类投资行业拥有超过 20 年的经验。Levin 先生毕业于美国宾夕法尼亚大学沃顿商学院，并获得经济学学士学位。

王海璐女士，董事，硕士，现任工银瑞信基金管理有限公司党委书记、总经理。1997 年 7 月开始先后在中国工商银行总行管理信息部、办公室、金融市场部工作；2010 年 9 月至 2019 年 1 月任中国工商银行总行金融市场部副总经理；2019 年加入工银瑞信基金管理有限公司。

王一心女士，董事，高级经济师，中国工商银行战略管理与投资者关系部高级专家、专职董事。历任中国工商银行专项融资部（公司业务二部、营业部）副总经理；中国工商银行营业部 历任副处长、处长；中国工商银行总行技术改造信贷部经理。

王莹女士，董事，高级会计师，中国工商银行战略管理与投资者关系部高级专家、专职派出董事，于 2004 年 11 月获得国际内审协会注册内部审计师（Certified Internal Auditor）资格证书。历任中国工商银行国际业务部外汇清算处负责人，中国工商银行清算中心外汇清算处负责人、副处长，中国工商银行稽核监督局外汇业务稽核处副处长、处长，中国工商银行内部审计局境外机构审计处处长，工行悉尼分行内部审计师、风险专家。

田国强先生，独立董事，经济学博士，上海财经大学经济学院院长，上海财经大学高等研究院院长，美国德州 A&M 大学经济系 Alfred F. Chalk 讲席教授。首批中组部“千人计划”入选者及其国家特聘专家，首批人文社会科学长江学者讲座教授，曾任上海市人民政府特聘决策咨询专家，中国留美经济学会会长（1991-1992）。2006 年被《华尔街电讯》列为中国大陆十大最具影响力的经济学家之一。主要研究领域包括经济理论、激励机制设计、中国经济等。

Alan H Smith 先生，独立董事，法学学士，香港太平绅士，香港律师公会律师。历任云顶香港有限公司副董事长，怡富控股有限公司董事长，香港大学法律专业讲师，恒生指数顾问委员会委员，香港医院管理局公积金计划受托人，香港证监会程序复检委员会委员，香港政府经济顾问委员会发展局成员，香港联合交易所新市场发展工作小组主席，曾被《亚洲金融》杂志评为“年度银行家”。

程凤朝先生，独立董事，管理学博士，现为湖南大学博士生导师，中国社会科学院研

究生院硕士生导师，中国上市公司协会并购融资委员会副主任委员。获湖南大学管理学博士学位，金融科学研究员，高级会计师，中国注册会计师，中国注册资产评估师。

2、监事会成员

郑剑锋先生，监事，金融学科学双硕士。2005年12月起，郑剑锋先生任职于中国工商银行监事会办公室，先后担任综合管理处处长、监督专员和监事会办公室副主任，主要负责风险、内控及董事高管履职的监督检查工作。2014年6月起，郑剑锋先生被任命为中国工商银行战略管理与投资者关系部集团派驻子公司董监事办公室高级专家、专职派出董事。

黄敏女士，监事，金融学学士。黄敏女士于2006年加入Credit Suisse Group（瑞士信贷集团），先后担任全球投资银行战略部助理副总裁、亚太区投资银行战略部副总裁、中国区执行首席运营官，资产管理大中国区首席运营官，现任资产管理中国区负责人。

洪波女士，监事，硕士。ACCA 非执业会员。2005年至2008年任安永华明会计师事务所高级审计员；2008年至2009年任民生证券有限责任公司监察稽核总部业务主管；2009年6月加入工银瑞信法律合规部，现任内控稽核部总监。

倪莹女士，监事，硕士。2000年至2009年任职于中国人民大学，历任副科长、科长，校团委副书记。2009年至2011年就职于北京市委教工委，任干部处副调研员。2011年加入工银瑞信战略发展部，现任人力资源部总监。

章琼女士，监事，硕士。2001年至2003年任职于富友证券财务部；2003年至2005年任职于银河基金，担任注册登记专员。2005年加入工银瑞信运作部，现任中央交易室总监。

3、高级管理人员

王海璐女士，总经理，简历同上。

朱碧艳女士，硕士，国际注册内部审计师，现任工银瑞信基金管理有限公司党委委员、督察长，兼任工银瑞信投资管理有限公司监事。1997—1999年中国华融信托投资公司证券总部经理，2000—2005年中国华融资产管理公司投资银行部、证券业务部高级副经理。2005年加入工银瑞信基金管理有限公司。

杜海涛先生，硕士，现任工银瑞信基金管理有限公司副总经理，兼任工银瑞信资产管理（国际）有限公司董事，1997年7月至2002年9月，任职于长城证券有限责任公司，历任职员、债券（金融工程）研究员；2002年10月至2003年5月，任职于宝盈基金管理

有限公司，历任研究员、基金经理助理；2003年6月至2006年3月，任职于招商基金管理有限公司，历任研究员、基金经理。2006年加入工银瑞信基金管理有限公司。

赵紫英女士，博士，现任工银瑞信基金管理有限公司党委委员、副总经理，兼任工银瑞信基金管理有限公司首席信息官、工银瑞信投资管理有限公司董事，1989年8月至1993年5月，任职于中国工商银行海淀支行，从事国际业务；1993年6月至2002年4月，任职于中国工商银行北京市分行国际业务部，历任综合科科长、国际业务部副总经理；2002年5月至2005年6月，任职于中国工商银行牡丹卡中心，历任市场营销部副总经理、清算部副总经理。2005年加入工银瑞信基金管理有限公司。

郝炜先生，硕士，现任工银瑞信基金管理有限公司党委委员、副总经理，兼任工银瑞信资产管理（国际）有限公司董事，工银瑞信投资管理有限公司董事。2001年4月至2005年6月，任职于中国工商银行资产托管部。2005年加入工银瑞信基金管理有限公司。

4、本基金基金经理

赵宪成先生，20年证券从业经验；先后在第一金证券、统一投信担任分析师，在群益投信担任资深分析师、基金经理，在永丰投信担任资深分析师，在华顿投信、日盛投信担任基金经理；2018年加入工银瑞信基金管理有限公司，现任权益投资部基金经理，2018年12月25日至今，担任工银瑞信香港中小盘股票型证券投资基金（QDII）基金经理。

本基金历任基金经理：

游凇峰先生，2016年3月9日至2017年10月9日、2018年10月24日至2019年12月23日管理本基金。

唐明君先生，2016年3月22日至2018年11月8日管理本基金。

5、投资决策委员会成员

王海璐女士，简历同上。

杜海涛先生，投资决策委员会主任，简历同上。

宋炳坤先生，15年证券从业经验；曾任中信建投证券有限公司研究员；2007年加入工银瑞信，现任权益投资总监。2012年2月14日至今，担任工银瑞信添颐债券型证券投资基金基金经理；2013年1月18日至今，担任工银瑞信双利债券型证券投资基金基金经理；2013年1月28日至2014年12月5日，担任工银瑞信60天理财债券型基金基金经理；2014年1月20日至2018年8月28日，担任工银瑞信红利混合型证券投资基金基金经理；2014年1月20日至2017年5月27日，担任工银瑞信核心价值混合型证券投资基金基金经理；2014年10月23日至今，担任工银瑞信研究精选股票型证券投资基金基金经理；2014年

11月18日至2018年8月28日，担任工银医疗保健行业股票型基金基金经理；2015年2月16日至2017年12月22日，担任工银战略转型主题股票型基金基金经理；2017年4月12日至2018年12月28日，担任工银瑞信中国制造2025股票型证券投资基金基金经理。

欧阳凯先生，17年证券从业经验；曾任中海基金管理有限公司基金经理；2010年加入工银瑞信，现任固定收益投资总监。2010年8月16日至今，担任工银瑞信双利债券型证券投资基金基金经理，2011年12月27日至2017年4月21日担任工银保本混合基金基金经理，2013年2月7日至2017年2月6日担任工银保本2号混合型发起式基金（自2016年2月19日起变更为工银瑞信优质精选混合型证券投资基金）基金经理，2013年6月26日至2018年2月27日，担任工银瑞信保本3号混合型基金基金经理，2013年7月4日至2018年2月23日，担任工银信用纯债两年定期开放基金基金经理，2014年9月19日起至今，担任工银新财富灵活配置混合型基金基金经理，2015年5月26日起至2018年6月5日，担任工银丰盈回报灵活配置混合型基金基金经理。

黄安乐先生，16年证券从业经验；先后在天相投资顾问有限公司担任研究员，国信证券经济研究所担任资深分析师，国信证券资产管理总部担任投资经理、研究员；2010年加入工银瑞信，现任权益投资总监。2011年11月23日至今，担任工银瑞信主题策略混合型证券投资基金基金经理；2013年9月23日至2019年2月13日，担任工银瑞信精选平衡基金基金经理；2014年10月22日至2017年10月9日，担任工银高端制造行业股票型基金基金经理；2015年4月28日至2018年3月2日，担任工银新材料新能源行业股票型基金基金经理；2016年1月29日至2018年11月30日，担任工银瑞信国家战略主题股票型基金基金经理；2017年4月21日至2019年1月24日，担任工银瑞信互联网加股票型证券投资基金基金经理；2018年3月28日至今，担任工银瑞信中小盘成长混合型证券投资基金基金经理，2018年6月5日至今，担任工银瑞信高端制造行业股票型证券投资基金基金经理。

李剑峰先生，16年证券从业经验；曾任中央国债登记结算有限责任公司业务经理、高级副经理；2008年加入工银瑞信，曾任固定收益研究员，现任固定收益投资总监兼养老金投资中心总经理。

郝康先生，21年证券从业经验；先后在澳大利亚首源投资管理公司担任基金经理，在联和运通投资顾问管理公司担任执行董事，在工银瑞信担任国际业务总监，在工银瑞信资产管理（国际）有限公司担任副总经理；2016年加入工银瑞信基金管理有限公司，现任权益投资总监，兼任工银瑞信（国际）副总经理，2016年12月30日至今，担任工银瑞信沪

港深股票型证券投资基金基金经理；2017年11月9日至今，担任工银瑞信沪港深精选灵活配置混合型证券投资基金基金经理，2018年5月10日至今，担任工银瑞信新经济灵活配置混合型证券投资基金（QDII）基金经理；2018年12月25日至今，担任工银瑞信红利优享灵活配置混合型证券投资基金基金经理。

石正同先生，硕士，现任工银瑞信基金管理有限公司投资总监，1990年至1995年，任职于荷兰银行台北分行，担任协理；1995年至2002年，任职于日本大和投资信托（香港）有限公司，担任资深投资经理；2003年至2004年，任职于台湾英国保诚投资信托公司，担任投资总监；2004年至2006年，任职于台湾汇丰中华投资信托公司，担任投资管理部副总裁；2006年至2008年，任职于国联安基金管理有限公司，担任副总经理兼投资总监；2008年至2013年，任职于台湾景顺投资信托公司，担任副总经理兼投资总监；2014年至2016年，任职于台湾中国人寿保险有限公司，担任全球权益市场负责人；2017年至2018年6月，任职于尤梅投资公司，担任公司董事总经理。

朱碧艳女士，简历同上。

章赟先生，12年证券从业经验；复旦大学理论物理学专业博士，英国剑桥大学管理学研究生；曾先后在上海天狮津泉投资咨询有限公司担任数量分析师，在平安资产管理有限公司担任量化投资经理，在国泰基金管理有限公司担任指数投资组长（量化执行总监）；2014年加入工银瑞信，现任指数投资中心总经理。

上述人员之间均不存在近亲属关系。

十二、基金托管人

名称：中国银行股份有限公司（简称“中国银行”）

住所及办公地址：北京市西城区复兴门内大街1号

首次注册登记日期：1983年10月31日

注册资本：人民币贰仟玖佰肆拾叁亿捌仟柒佰柒拾玖万壹仟贰佰肆拾壹元整

法定代表人：刘连舸

基金托管业务批准文号：中国证监会证监基字【1998】24号

托管部门信息披露联系人：王永民

传真：(010) 66594942

中国银行客服电话：95566

十三、境外资产托管人

名称：中国银行(香港)有限公司

住所：香港中环花园道1号中银大厦

办公地址：香港中环花园道1号中银大厦

法定代表人：高迎欣

成立时间：1964年10月16日

组织形式：股份有限公司

存续期间：持续经营

联系人：黄晚仪 副总经理 托管业务主管

联系电话：852-3982-6753

十四、相关服务机构

（一）基金销售机构

1、直销柜台

名称：工银瑞信基金管理有限公司

办公地址：北京市西城区金融大街5号新盛大厦A座6-9层

注册地址：北京市西城区金融大街5号、甲5号6层甲5号601、甲5号7层甲5号701、甲5号8层甲5号801、甲5号9层甲5号901

法定代表人：王海璐

全国统一客户服务电话：400-811-9999

传真：010-81042588、010-81042599

联系人：宋倩芳

公司网站：www.icbccs.com.cn

直销机构可以办理本基金人民币份额的申购业务。投资者还可通过本公司电子自助交易系统申购本基金的人民币份额。本基金管理人的直销机构和电子自助交易系统不支持美元份额的申购。

2、其他销售机构（人民币份额）

（1）中国银行股份有限公司

注册地址：北京市西城区复兴门内大街1号

办公地址：北京市西城区复兴门内大街1号

法定代表人：刘连舸

联系人：侯燕鹏

传真：010—66594431

客户服务电话：95566

网址：<http://www.boc.cn/>

(2) 交通银行股份有限公司

注册地址：上海市浦东新区银城中路188号

办公地址：上海市浦东新区银城中路188号

法定代表人：任德奇

联系人：王菁

电话：021—58781234

传真：021—58408483

客户服务电话：95559

网址：<http://www.bankcomm.com/>

(3) 信达证券股份有限公司

注册地址：北京市西城区闹市口大街9号院1号楼

办公地址：北京市西城区宣武门西大街甲127号大成大厦6层

法定代表人：高冠江

联系人：唐静

电话：010-83252182

传真：010—63080978

客户服务电话：95321

网址：<http://www.cindasc.com>

(4) 光大证券股份有限公司

注册地址：上海市静安区新闻路1508号

办公地址：上海市静安区新闻路1508号

法定代表人：李晓鹏

联系人：刘晨

电话：021—22169081

传真：021—22169134

客户服务电话：4008888788；95525

网址：<http://www.ebscn.com/>

（5）中国银河证券股份有限公司

注册地址：北京市西城区金融大街 35 号 2-6 层

办公地址：北京市西城区金融大街 35 号国际企业大厦 C 座

法定代表人：陈共炎

联系人：辛国政

电话：010-83574507

传真：010-83574807

客户服务电话：4008-888-888 或 95551

网址：www.chinastock.com.cn

（6）中信证券股份有限公司

注册地址：深圳市深南路 7088 号招商银行大厦 A 层

办公地址：北京朝阳区新源南路 6 号京城大厦

法定代表人：王东明

联系人：陈忠

电话：010—84588888

传真：010—84865560

客户服务电话：010-84588888

网址：<http://www.cs.ecitic.com/>

（7）华安证券股份有限公司

注册地址：安徽省合肥市政务文化新区天鹅湖路 198 号

办公地址：安徽省合肥市南二环 959 号财智中心 B1 座

法定代表人：章宏韬

联系人：范超

电话：0551-65161821

传真：0551-65161672

客户服务电话：95318

网址：www.hazq.com

（8）中信证券（山东）有限责任公司

注册地址：青岛市崂山区深圳路 222 号 1 号楼 2001

办公地址：青岛市市南区东海西路 28 号龙翔广场东座 5 层

法定代表人：姜晓林

联系人：刘晓明

电话：0531-89606165

传真：0532-85022605

客户服务电话：95548

网址：www.zxwt.com.cn

（9）国都证券股份有限公司

注册地址：北京市东城区东直门南大街 3 号国华投资大厦 9 层 10 层

办公地址：北京市东城区东直门南大街 3 号国华投资大厦 9 层 10 层

网址：www.guodu.com

客户服务电话：400-818-8118

（10）中航证券有限公司

注册地址：江西省南昌市红谷滩新区红谷中大道 1619 号南昌国际金融大厦 A 栋 41 层

办公地址：江西省南昌市红谷滩新区红谷中大道 1619 号南昌国际金融大厦 A 栋 41 层

法定代表人：王晓峰

联系人：王紫雯

电话：010-59562468

客户服务电话：95335

网址：<http://www.avicsec.com/>

（11）渤海证券股份有限公司

注册地址：天津市经济技术开发区第二大街 42 号写字楼 101 室

办公地址：天津市南开区宾水西道 8 号

法定代表人：王春峰

联系人：蔡霆

电话：022-28451991

传真：022-28451892

客户服务电话：4006515988

网址：<http://www.ewww.com.cn>

（12）西南证券股份有限公司

注册地址：重庆市江北区桥北苑 8 号

办公地址：重庆市江北区桥北苑 8 号西南证券大厦

法定代表人：廖庆轩

联系人：周青

电话：023-63786633

传真：023-67616310

客户服务电话：95355、4008096096

网址：<http://www.swsc.com.cn>

（13）平安证券股份有限公司

注册地址：深圳市福田区益田路 5033 号平安金融中心 61 层-64 层

办公地址：深圳市福田区金田路 4036 号荣超大厦 16-20 层

法定代表人：何之江

联系人：周驰

传真：021-58991896

客户服务电话：95511-8

网址：www.stock.pingan.com

（14）国泰君安证券股份有限公司

注册地址：中国（上海）自由贸易试验区商城路 618 号

办公地址：上海市浦东新区银城中路 168 号上海银行大厦 29 楼

法定代表人：杨德红

联系人：芮敏祺

电话：021-38676666

传真：021-38670161

客户服务电话：400-8888-666 / 95521

网址：<http://www.gtja.com/>

（15）安信证券股份有限公司

注册地址：深圳市福田区金田路 4018 号安联大厦 35 层、28 层 A02 单元

办公地址：深圳市福田区金田路 4018 号安联大厦 35 层、28 层 A02 单元

法定代表人：王连志

联系人：陈剑虹

电话：0755—82825551

传真：0755—82558355

客户服务电话：4008001001

网址：<http://www.essences.com.cn>

（16）国金证券股份有限公司

注册地址：成都市东城根上街 95 号

办公地址：成都市东城根上街 95 号

法定代表人：冉云

联系人：金喆

电话：028-86690126

传真：028-86690126

客服电话：95310

网址：www.gjzq.com.cn

（17）新时代证券股份有限公司

注册地址：北京市海淀区北三环西路 99 号院 1 号楼 15 层 1501

办公地址：北京市海淀区北三环西路 99 号院 1 号楼 15 层

法定代表人：刘汝军

联系人：马骏杰

电话：010-83561329

传真：010-83561094

客服电话：400-698-9898

网址：www.xsdzq.cn

（18）兴业证券股份有限公司

注册地址：福州市湖东路 268 号

办公地址：上海市浦东新区长柳路 36 号

法定代表人：杨华辉

联系人：乔琳雪

电话：021-38565547

传真：021-38565783

客户服务电话：95562

网址：www.xyqzq.com.cn

（19）国信证券股份有限公司

注册地址：深圳市罗湖区红岭中路1012号国信证券大厦十六层至二十六层

办公地址：深圳市罗湖区红岭中路1012号国信证券大厦十六层至二十六层

法定代表人：何如

联系人：李颖

电话：0755-82130833

传真：0755-82133952

客户服务电话：95536

网址：<http://www.guosen.com.cn/>

（20）中信建投期货有限公司

注册地址（详细）：渝中区中山三路107号上站大楼平街11-B，名义层11-A，8-B4，9-B、
C

办公地址（详细）：渝中区中山三路107号上站大楼平街11-B，名义层11-A，8-B4，9-B、
C

法定代表人：彭文德

注册日期：1993.3.16

注册资本：3.9亿

联系人：万恋

电话：021-68762007

客服电话：4008-877-780

网址：<http://www.cfc108.com/>

（21）汉口银行股份有限公司

注册地址：湖北省武汉市江汉区建设大道933号

办公地址：湖北省武汉市江汉区建设大道933号

法定代表人：陈新民

联系人：李欣

电话：027-82656704

传真：027-82656236

客服电话：96558（武汉）4006096558（全国）

网址：www.hkbchina.com

（22）成都农村商业银行股份有限公司

注册地址：四川省成都市武侯区科华中路 88 号

办公地址：四川省成都市高新区交子大道 177 号中海国际中心 B 座 6 楼

法定代表人：陈萍

联系人：杨琪

电话：028-85315412

传真：028-85190961

客服电话：4006-028-666

网址：www.cdrcb.com

（23）东莞农村商业银行股份有限公司

注册地址：广东省东莞市东城区鸿福东路 2 号

办公地址：广东省东莞市东城区鸿福东路 2 号

法定代表人：何沛良

联系人：林培珊

电话：0769-22866254

传真：0679-22866282

客服电话：0769-961122

网址：www.drcbank.com

（24）齐商银行股份有限公司

注册地址：山东省淄博市张店区金晶大道 105 号

办公地址：山东省淄博市张店区金晶大道 105 号

法定代表人：臧传勇

联系人：孙菁艺

电话：0533-2178888-9910

传真：0533-6120373

客服电话：400-86-96588

网址：www.qsbank.cc

(25) 德州银行股份有限公司

注册地址：山东省德州市三八东路 1266 号

办公地址：山东省德州市三八东路 1266 号

法定代表人：孙玉芝

联系人：王方震

电话：0534-2297326

传真：0533-2297327

客服电话：40084-96588

网址：www.dzbchina.com

(26) 威海市商业银行股份有限公司

注册地址：威海市宝泉路 9 号

办公地址：威海市宝泉路 9 号

法定代表人：谭先国

联系人：刘文静

电话：0631-5211651

传真：0631-5215726

客服电话：40000-96636

网址：www.whccb.com

(27) 宁波银行股份有限公司

注册地址：浙江省宁波市鄞州区宁南南路 7 0 0 号

办公地址：浙江省宁波市鄞州区宁南南路 7 0 0 号

法定代表人：陆华裕

联系人：胡技勋

电话：0574-89068340

传真：0574-87050024

客服电话：95574

网址：www.nbcb.com.cn

(28) 渤海银行股份有限公司

注册地址：天津市河西区马场道 201-205 号

办公地址：天津市河西区马场道 201-205 号

法定代表人：李伏安

联系人：王宏

电话：022-58316666

传真：022-58316569

客户服务电话：95541

网址：<http://www.cbhb.com.cn>

(29) 平安银行股份有限公司

注册地址：深圳市深南东路 5047 号平安银行大厦

办公地址：深圳市深南东路 5047 号平安银行大厦

法定代表人：谢永林

联系人：赵杨

客户服务电话：95511-3

网址：<http://www.bank.pingan.com>

(30) 中信期货有限公司

注册地址：深圳市福田区中心三路 8 号卓越时代广场（二期）北座 13 层 1301-1305 室、
14 层

办公地址：深圳市福田区中心三路 8 号卓越时代广场（二期）北座 13 层 1301-1305 室、
14 层

法定代表人：张皓

联系人：韩钰

电话：010-6083 3754

传真：010-5776 2999

客户服务电话：400-990-8826

网址：www.citicsf.com

(31) 中信建投证券股份有限公司

注册地址：北京市朝阳区安立路 66 号 4 号楼

办公地址：北京市朝阳区门内大街 188 号

法定代表人：王常青

联系人：权唐

电话：010—85130588

客户服务电话：4008888108

网址：<http://www.csc108.com/>

（32）兴业银行股份有限公司

注册地址：福州市湖东路154号

办公地址：上海市江宁路168号

法定代表人：陶以平（代为履行法定代表人职权）

注册日期：1988年8月26日

注册资本：190.52亿元人民币

联系人：刘玲

电话：021-52629999

客服电话：95561

网址：www.cib.com.cn

（33）中国工商银行股份有限公司

注册地址：北京市西城区复兴门内大街55号

办公地址：北京市西城区复兴门内大街55号

法定代表人：陈四清

传真：010—66107914

客户服务电话：95588

网址：<http://www.icbc.com.cn/>

（34）华泰证券股份有限公司

注册地址：南京市江东中路228号

办公地址：南京市建邺区江东中路228号华泰证券广场

法定代表人：周易

联系人：庞晓芸

电话：0755-82492193

传真：0755-82492962（深圳）

客户服务电话：95597

网址：<http://www.htsc.com.cn/>

（35）晋商银行股份有限公司

注册地址：山西省太原市万柏林区长风西街一号丽华大厦 A 座

办公地址：山西省太原市小店区长风街红星美凯龙长风街店晋商银行 32 层

法定代表人：阎俊生

联系人：杨瑞

电话：0351-6819579

传真：0351-6819926

客服电话：9510-5588

网址：www.jshbank.com

(36) 广发证券股份有限公司

注册地址：广州市黄埔区中新广州知识城腾飞一街 2 号 618 室

办公地址：广州市天河区马场路 26 号广发证券大厦

法定代表人：孙树明

联系人：黄岚

电话：020-87555888

传真：020-87555305

客户服务电话：95575 或致电各地营业网点

网址：<http://www.gf.com.cn/>

(37) 招商银行股份有限公司

注册地址：深圳市福田区深南大道 7088 号

办公地址：深圳市福田区深南大道 7088 号

法定代表人：李建红

联系人：季平伟

电话：0755-83198888

传真：0755-83195049

客户服务电话：95555

网址：<http://www.cmbchina.com/>

(38) 太平洋证券股份有限公司

注册地址：云南省昆明市青年路 389 号志远大厦 18 层

办公地址：北京市西城区北展北街 9 号华远企业号 D 座 3 单元

法定代表人：李长伟

联系人：唐昌田

传真：010-88321763

客户服务电话：4006650999

网址：www.tpyzq.com

（39）山西证券股份有限公司

注册地址：太原市府西街 69 号山西国际贸易中心东塔楼

办公地址：太原市府西街 69 号山西国际贸易中心东塔楼

法定代表人：侯巍

联系人：郭熠

电话：0351-8686659

传真：0351-8686619

客户服务电话：4006661618

网址：<http://www.i618.com.cn/>

（40）苏州银行股份有限公司

注册地址：江苏省苏州市工业园区钟园路 728 号

办公地址：江苏省苏州市工业园区钟园路 728 号

法定代表人：王兰凤

联系人：朱瑞良

电话：0512-69868364

传真：0512-69868370

客户服务电话：96067

网址：www.suzhoubank.com

（41）富滇银行股份有限公司

注册地址：昆明市拓东路 41 号

办公地址：昆明市拓东路 41 号

法定代表人：夏蜀

联系人：杨翊琳

电话：0871-63140324

传真：0871-63194471

客户服务电话：400-88-96533

网址：www.fudian-bank.com

（42）华西证券股份有限公司

注册地址：四川省成都市陕西街 239 号

办公地址：四川省成都市高新区天府二街 198 号华西证券大厦

法定代表人：杨炯阳

联系人：金达勇

电话：0755—83025723

传真：0755—83025991

客户服务电话：4008888818

网址：<http://www.hx168.com.cn>

（43）大同证券有限责任公司

注册地址：山西省大同市城区迎宾街 15 号桐城中央 21 层

办公地址：太原市长治路 111 号山西世贸中心 A 座 F12、F13

法定代表人：董祥

联系人：薛津

电话：0351—4130322

传真：0351—7219891

客户服务电话：4007121212

网址：<http://www.dtsbc.com.cn>

（44）中国中投证券有限责任公司

注册地址：深圳市福田区益田路与福中路交界处荣超商务中心 A 栋第 18 层-21 层及第 04 层 01、02、03、05、11、12、13、15、16、18、19、20、21、22、23 单元

办公地址：深圳市福田区益田路 6003 号荣超商务中心 A 栋第 04、18 层至 21 层

法定代表人：高涛

联系人：万玉琳

电话：0755-82026907

客户服务电话：4006008008

网址：<http://www.china-invs.cn/>

（45）申万宏源西部证券有限公司

注册地址：新疆乌鲁木齐市高新区（新市区）北京南路 358 号大成国际大厦 20 楼 2005

室（830011）

办公地址：新疆乌鲁木齐市高新区（新市区）北京南路358号大成国际大厦20楼（830011）

法定代表人：李琦

联系人：王怀春

传真：0991-2301927

客户服务电话：400-800-0562

网址：www.hysec.com

（46）申万宏源证券有限公司

注册地址：上海市徐汇区长乐路989号45层

办公地址：上海市徐汇区长乐路989号45层（邮编：200031）

法定代表人：李梅

联系人：陈宇

电话：021-33389888

传真：021-33388224

客户服务电话：95523 或 4008895523

网址：www.swhysc.com

（47）江海证券有限公司

注册地址：哈尔滨市香坊区赣水路56号

办公地址：哈尔滨市松北区创新三路833号

法定代表人：赵洪波

联系人：姜志伟

电话：0451-87765732

传真：0451-82337279

客户服务电话：400-666-2288

网址：www.jhzq.com.cn

（48）青岛农村商业银行股份有限公司

注册地址：山东省青岛市崂山区秦岭路6号

办公地址：山东省青岛市崂山区秦岭路6号

法定代表人：刘仲生

联系人：李洪姣

电话： 0532-66957228

传真： 0532-66957536

客户服务电话： 96668（青岛）； 400-11-96668（全国）

网址： www.qrcb.com.cn

（49）广东顺德农村商业银行股份有限公司

注册地址： 佛山市顺德区大良街道办事处德和居委会拥翠路 2 号

办公地址： 佛山市顺德区大良街道办事处德和居委会拥翠路 2 号

法定代表人： 姚真勇

联系人： 胡健强

电话： 0757-22386489

传真： 0757-22388226 |

客户服务电话： 0757-22223388

网址： www.sdebank.com

（50）大有期货有限公司

注册地址： 湖南省长沙市天心区芙蓉南路二段 128 号现代广场三、四楼

办公地址： 湖南省长沙市天心区芙蓉南路二段 128 号现代广场三、四楼

法定代表人： 沈众辉

电话： 0731-84409000

传真： 0731-84409009

客户服务电话： 4006-365-058

网址： www.dayouf.com

（51）弘业期货股份有限公司

注册地址： 南京市中华路 50 号弘业大厦

办公地址： 南京市中华路 50 号弘业大厦

法定代表人： 周剑秋

电话： 025-52278870

传真： 025-52313068

联系人： 孙朝旺

客户服务电话： 400-828-1288

网址： www.ftol.com.cn

（52）中信期货有限公司

注册地址：深圳市福田区中心三路8号卓越时代广场（二期）北座13层1301-1305室、
14层

办公地址：深圳市福田区中心三路8号卓越时代广场（二期）北座13层1301-1305室、
14层

法定代表人：张皓

联系人：韩钰

电话：010-6083 3754

传真：010-5776 2999

客户服务电话：400-990-8826

网址：www.citicsf.com

（53）山西证券股份有限公司

注册地址：太原市府西街69号山西国际贸易中心东塔楼

办公地址：太原市府西街69号山西国际贸易中心东塔楼

法定代表人：侯巍

联系人：郭熠

电话：0351-8686659

传真：0351-8686619

客户服务电话：4006661618

网址：<http://www.i618.com.cn/>

（54）中原银行股份有限公司

注册地址：河南省郑州市郑东新区CBD商务外环路23号中科金座大厦

办公地址：河南省郑州市郑东新区CBD商务外环路23号中科金座大厦

法定代表人：窦荣兴

联系人：张辉

电话：0371-85517713

传真：0371-85519313

客户服务电话：95186

网址：www.zybank.com.cn

（55）江苏银行股份有限公司

注册地址：南京市中华路 26 号

办公地址：南京市中华路 26 号

法定代表人：夏平

联系人：张洪玮

电话：025-58587036

传真：025-58587820

客户服务电话：95319

网址：<http://www.jsbchina.cn>

（56）万联证券股份有限公司

注册地址：广州市天河区珠江东路 11 号高德置地广场 F 栋 18、19 层

办公地址：广州市天河区珠江东路 13 号高德置地广场 E 栋 12 层

法定代表人：张建军

联系人：甘蕾

电话：020-38286026

客户服务电话：95322

网址：www.wlzq.cn

（57）财通证券股份有限公司

住所：杭州市杭大路 15 号嘉华国际商务中心 201、501、502、1103、1601-1615、1701-1716

办公地址：杭州市杭大路 15 号嘉华国际商务中心 201、501、502、1103、1601-1615、1701-1716

法定代表人：陆建强

联系人：陶志华

电话：0571-87789160

传真：0571-87818329

客服电话：95336

网址：<http://www.ctsec.com>

（58）江苏紫金农村商业银行股份有限公司

注册地址：南京市建邺区梦都大街 136 号

办公地址：南京市建邺区梦都大街 136 号

法定代表人：张小军

联系人：游丹

电话：025-88866645

传真：025-88866724

客户服务电话：025-96008

网址：<http://www.zjrcbank.com>

（59）中国中投证券有限责任公司

注册地址：深圳市福田区益田路与福中路交界处荣超商务中心 A 栋第 18 层-21 层及第 04

层 01、02、03、05、11、12、13、15、16、18、19、20、21、22、23 单元

办公地址：深圳市福田区益田路 6003 号荣超商务中心 A 栋第 04、18 层至 21 层

法定代表人：高涛

联系人：万玉琳

电话：0755-82026907

客户服务电话：4006008008

网址：<http://www.china-invs.cn/>

（60）天相投资顾问有限公司

注册地址：北京市西城区金融街 19 号富凯大厦 B 座 701

办公地址：北京市西城区新街口外大街 28 号 C 座 5 层

法定代表人：林义相

联系人：谭磊

电话：010-66045182

传真：010-66045518

客户服务电话：010-66045678

网址：<http://www.txsec.com>

（61）深圳众禄基金销售股份有限公司

注册地址：深圳市罗湖区梨园路物资控股置地大厦 8 楼 801

办公地址：深圳市罗湖区梨园路 8 号 HALO 广场 4 楼

法定代表人：薛峰

联系人：童彩平

联系电话：0755-33227950

传真：0755-33227951

客户服务电话： 4006-788-887

网址： www.zlfund.cn 及 www.jjmmw.com

（62）北京展恒基金销售股份有限公司

注册地址：北京市顺义区后沙峪镇安富街6号

办公地址：北京市朝阳区安苑路15-邮电新闻大厦6层

法定代表人：闫振杰

联系人：李晓芳

联系电话： 010-59601366-7167

客服电话：400-818-8000

传真： 0351-4110714

网址： www.myfund.com

（63）上海天天基金销售有限公司

注册地址：上海市徐汇区龙田路190号2号楼二层

办公地址：上海市徐汇区宛平南路88号东方财富大厦

法定代表人：其实

联系人：潘世友

联系电话：021-54509977

客服电话：95021/400-1818-188

传真：021-64385308

网址： www.1234567.com.cn

（64）蚂蚁（杭州）基金销售有限公司

注册地址：浙江省杭州市余杭区五常街道文一西路969号3幢5层599室

办公地址：浙江省杭州市西湖区万塘路18号黄龙时代广场B座6F

法定代表人：祖国明

联系人：韩爱彬

电话：0571-28829790，021-60897869

客服电话：4000-766-123

传真：0571-26698533

网址： <http://www.fund123.cn/>

（65）上海好买基金销售有限公司

注册地址：上海市虹口区欧阳路 196 号 26 号楼 2 楼 41 号

办公地址：上海市浦东南路 1118 号鄂尔多斯国际大厦 9 楼

法定代表人：杨文斌

联系人：王诗琦

联系电话：021-20613999

客服电话：400-700-9665

传真：021-68596916

网址：<http://www.ehowbuy.com>

（66）诺亚正行基金销售有限公司

注册地址：上海市虹口区飞虹路 360 弄 9 号 3724 室

办公地址：上海市杨浦区秦皇岛路 32 号 c 栋

法定代表人：汪静波

联系人：余翼飞

联系电话：021-80358749

客服电话：400-821-5399

传真：021-38509777

网址：<http://www.noah-fund.com/>

（67）和讯信息科技有限公司

注册地址：北京市朝阳区朝外大街 22 号 1002 室

办公地址：北京市朝阳区朝外大街 22 号泛利大厦 10 层

法定代表人：王莉

联系人：刘洋

联系电话：010-85650628

客服电话：400-920-0022

传真：010-65884788

网址：<http://www.licaike.com/>

（68）上海利得基金销售有限公司

注册地址：上海市宝山区蕴川路 5475 号 1033 室

办公地址：上海市虹口区东大名路 1098 号浦江金融世纪广场 18F

法定代表人：李兴春

联系人：郭丹妮

联系电话：021-50583533

客服电话：400-921-7755

传真：021-61101630

网址：www.leadfund.com.cn

（69）嘉实财富管理有限公司

注册地址：上海市浦东新区世纪大道8号上海国金中心办公楼二期53层5312-15单元

办公地址：北京市朝阳区建国路91号金地中心A座6层

法定代表人：赵学军

联系人：李雯

联系电话：010-60842306

客服电话：400-021-8850

传真：010-85097308

网址：<http://www.harvestwm.cn/>

（70）众升财富（北京）基金销售有限公司

注册地址：北京市朝阳区望京东园四区13号楼A座9层908室

办公地址：北京市朝阳区望京浦项中心A座9层04-08

法定代表人：聂婉君

联系人：李艳

联系电话：010-59497361

客服电话：400-876-9988

传真：010-64788016

网址：www.zscffund.com

（71）浙江同花顺基金销售有限公司

注册地址：浙江省杭州市文二西路一号元茂大厦903室

办公地址：杭州市余杭区五常街道同顺路18号同花顺大楼

法定代表人：凌顺平

联系人：吴强

联系电话：0571-88911818

客服电话：4008-773-772

网址：www.5ifund.com

（72）上海长量基金销售有限公司

注册地址：上海市浦东新区高翔路 526 号 2 幢 220 室

办公地址：上海市浦东新区东方路 1267 号 11 层

法定代表人：张跃伟

联系人：常艳琴

联系电话：021-20691832

客服电话：400-089-1289

传真：021-20691861

网址：<http://www.erichfund.com>

（73）深圳市新兰德证券投资咨询有限公司

注册地址：深圳市福田区福田街道民田路 178 号华融大厦 27 层 2704

办公地址：北京市西城区宣武门外大街 28 号富卓大厦 16 层

法定代表人：马勇

联系人：文雯

联系电话：010-83363101

客服电话：4008-166-1188

传真：0010-83363072

网址：<http://8.jrj.com.cn/>

（74）宜信普泽（北京）基金销售有限公司

注册地址：北京市朝阳区建国路 88 号 9 号楼 15 层 1809

办公地址：北京市朝阳区建国路 88 号 SOHO 现代城 C 座 1809

法定代表人：戎兵

联系人：魏晨

联系电话：010-52413385

客服电话：400-609-9200

网址：www.yixinfund.com

（75）通华财富（上海）基金销售有限公司

注册地址：上海市虹口区同丰路 667 弄 107 号 201 室

办公地址：上海市浦东新区金沪路 55 号通华科技大厦 7 层

法定代表人：马刚

联系人：杨徐霆

联系电话：021-60818249

客服电话：95193

网址：<https://www.tonghuafund.com>

（76）一路财富（北京）信息科技股份有限公司

注册地址：北京市西城区阜成门外大街2号1幢2208室

办公地址：北京市西城区阜成门大街2号万通新世界广场A座2208

法定代表人：吴雪秀

联系人：徐越

联系电话：010-88312877-8032

客服电话：400-001-1566

网址：www.yilucaifu.com

（77）中国国际期货有限公司

注册地址：北京市朝阳区建国门外光华路14号1幢1层、2层、9层、11层、12层

办公地址：北京市朝阳区光华路16号中期大厦A座9层

法定代表人：王兵

联系人：赵森

联系电话：010-65807399

客服电话：95162

网址：www.cifco.net

（78）北京中期时代基金销售有限公司

注册地址：北京市朝阳区建国门外光华路14号1幢11层1103号

办公地址：北京市朝阳区建国门外光华路16号中国中期大厦A座11层

法定代表人：姜新

联系人：尹庆

联系电话：010-65807865

客服电话：010-65807609

网址：www.cifcofund.com

（79）北京中天嘉华基金销售有限公司

注册地址：北京市石景山区八大处高科技园区内 6-C 号地 3 号楼 2 层 205 室

办公地址：北京市朝阳区京顺路 5 号曙光大厦 C 座 1 层

法定代表人：洪少猛

联系人：万里峰

联系电话：010-58276999

客服电话：400-650-9972

网址：www.sinowel.com

（80）北京唐鼎耀华基金销售有限公司

注册地址：北京市延庆县延庆经济开发区百泉街 10 号 2 栋 236 室

办公地址：北京市朝阳区建国门外大街 19 号 A 座 1505 室

法定代表人：张冠宇

联系人：王国壮

联系电话：010-85934903

客服电话：400-819-9868

网址：www.tdyhfund.com

（81）海银基金销售有限公司

注册地址：中国(上海)自由贸易试验区银城中路 8 号 402 室

办公地址：上海市浦东新区银城中路 8 号 4 楼

法定代表人：刘惠

联系人：毛林

电话：021-80133597

传真：021-80133413

客服电话：400-808-1016

网址：www.fundhaiyin.com

（82）上海大智慧基金销售有限公司

注册地址：上海浦东杨高南路 428 号 1 号楼 10-11 层

办公地址：上海浦东杨高南路 428 号 1 号楼 10-11 层

法定代表人：申健

联系人：付江

联系电话：021-20219988*31781

客服电话：021-20292031

网址：<https://www.wg.com.cn/>

（83）泛华普益基金销售有限公司

注册地址：成都市成华区建设路9号高地中心1101室

办公地址：成都市锦江区东大街99号平安金融中心1501室

法定代表人：于海锋

联系人：陈金红

电话：028-86758820-803

客服电话：400-020-0606

网址：www.puyifund.com.cn/

（84）上海陆金所基金销售有限公司

注册地址：上海市浦东新区陆家嘴环路1333号14楼09单元

办公地址：上海市浦东新区陆家嘴环路1333号

法定代表人：王之光

联系人：宁博宇

电话：021-20665952

传真：021-22066653

客户服务电话：4008219031

网址：www.lufunds.com

（85）北京虹点基金销售有限公司

注册地址：北京市朝阳区工人体育场北路甲2号裙房2层222单元

办公地址：北京市朝阳区工人体育场北路甲2号裙房2层222单元

法定代表人：郑毓栋

联系人：陈铭洲

电话：010-65951887

传真：010-65951887

客户服务电话：400-618-0707

网址：www.hongdianfund.com

（86）北京君德汇富基金销售有限公司

注册地址：北京市东城区建国门内大街18号15层办公楼一座1502室

办公地址：北京市东城区朝阳门北大街 8 号富华大厦 F 座 12 层 B 室

法定代表人：李振

联系人：魏尧

电话：010-65181028

传真：010-65174782/65231189

客服电话：400-066-9355

网址：www.kstreasure.com

（87）上海凯石财富基金销售有限公司

注册地址：上海市黄浦区西藏南路 765 号 602-115 室

办公地址：上海市黄浦区延安东路 1 号凯石大厦 4 楼

法定代表人：陈继武

联系人：高皓辉

电话：021-63333389

传真：021-63333390

客户服务电话：4006433389

网址：www.vstonewealth.com

（88）北京微动利基金销售有限公司

注册地址：北京市石景山区古城西路 113 号 3 层 342 室

办公地址：北京市石景山区古城西路 113 号景山财富中心 341-342 室

法定代表人：季长军

联系人：何鹏

电话：010-52609656

传真：010-51957430

客户服务电话：400-188-5687

网址：www.buyforyou.com.cn

（89）深圳富济基金销售有限公司

注册地址：深圳市福田区福田街道岗厦社区金田路 3088 号中洲大厦 3203A 单元

办公地址：深圳市福田区福田街道岗厦社区金田路 3088 号中洲大厦 3203A 单元

法定代表人：刘鹏宇

联系人：刘勇

电话：0755-83999907-8814

传真：0755-83999926

客户服务电话：0755-83999907

网址：www.fujiwealth.cn

（90）中证金牛（北京）投资咨询有限公司

注册地址：北京市丰台区东管头1号2号楼2-45室

办公地址：北京市西城区宣武门外大街甲1号环球财讯中心A座5层

法定代表人：钱昊旻

联系人：沈晨

电话：010-59336544

传真：010-59336586

客户服务电话：4008-909-998

网址：www.jnlc.com

（91）和耕传承基金销售有限公司

注册地址：郑州市郑东新区东风东路东、康宁街北6号楼6楼602、603房间

办公地址：北京市朝阳区酒仙桥路6号院国际电子城b座

法定代表人：李淑慧

联系人：胡静华

电话：0371-85518396

传真：0371-85518397

客户服务电话：4000-555-671

网址：www.hgccpb.com

（92）奕丰基金销售有限公司

注册地址：深圳市前海深港合作区前湾一路1号A栋201室（入驻深圳市前海商务秘书有限公司）

办公地址：深圳市南山区海德三道航天科技广场A座17楼1704室

法定代表人：TEO WEE HOWE

联系人：叶健

电话：0755-89460500

传真：0755-21674453

客户服务电话：400-684-0500

网址：www.ifastps.com.cn

（93）珠海盈米基金销售有限公司

注册地址：珠海市横琴新区宝华路6号105室-3491

办公地址：广州市海珠区琶洲大道东1号保利国际广场南塔12楼B1201-1203

法定代表人：肖雯

联系人：邱湘湘

电话：020-89629099

传真：020-89629011

客服电话：020-89629066

网址：www.yingmi.cn

（94）北京晟视天下基金销售有限公司

注册地址：北京市怀柔区九渡河镇黄坎村735号03室

办公地址：北京市朝阳区朝外大街甲6号万通中心D座21&28层

法定代表人：蒋煜

联系人：曲哲伦

电话：010-58170911

传真：010-58170800

客户服务电话：400 818 8866

网址：<http://fund.shengshiview.com/>

（95）上海基煜基金销售有限公司

注册地址：上海市崇明县长兴镇路潘园公路1800号2号楼6153室（上海泰和经济发展区）

办公地址：上海市浦东新区银城中路488号太平金融大厦1503室

法定代表人：王翔

联系人：吴鸿飞

电话：021-65370077-268

传真：021-55085991

客户服务电话：400-820-5369

网址：www.jiyufund.com.cn

（96）深圳安见基金销售有限公司

注册地址：深圳市前海深港合作区前湾一路1号A栋201室

办公地址：深圳市南山区海德一道中州控股中心B座32K

法定代表人：吴永宏

联系人：陈鹏

电话：0755-86382002

客户服务电话：400-800-8668

网址：www.ph6.com

（97）南京途牛基金销售有限公司

注册地址：南京市玄武区玄武大道699-1号

办公地址：南京市玄武区玄武大道699-1号

法定代表人：宋时琳

联系人：张士帅

电话：025-86853969

传真：025-86853960

客户服务电话：4007-999-999 转 3

网址：<http://jr.tuniu.com/>

（98）北京汇成基金销售有限公司

注册地址：北京市海淀区中关村大街11号11层1108

办公地址：北京市海淀区中关村大街11号11层1108

法定代表人：王伟刚

联系人：李瑞真

电话：010-56251471

传真：010-62680827

客户服务电话：400-619-9059

网址：www.hcjijin.com

（99）北京广源达信基金销售有限公司

注册地址：北京市西城区新街口外大街28号C座六层605室

办公地址：北京市朝阳区宏泰东街浦项中心B座19层

法定代表人：齐剑辉

联系人：姜英华

电话：010-52798634

传真：010-82055860

客户服务电话：400-623-6060

网址：www.niuniufund.com

（100）上海万得基金销售有限公司

注册地址：中国（上海）自由贸易试验区福山路 33 号 11 楼 B 座

办公地址：上海市浦东新区浦明路 1500 号万得大厦 11 楼

法定代表人：王廷富

联系人：徐亚丹

电话：021-50712782

传真：021-5071 0161

客户服务电话：400-821-0203

网址：www.520fund.com.cn

（101）北京恒天明泽基金销售有限公司

注册地址：北京市经济技术开发区宏达北路 10 号五层 5122 室

办公地址：北京市朝阳区东三环北路甲 19 号 SOHO 嘉盛中心 30 层 3001 室

法定代表人：周斌

联系人：陈霞

电话：010-59313555

传真：010-53509643

客户服务电话：4008-980-618

网址：www.chtwm.com

（102）天津国美基金销售有限公司

注册地址：天津经济技术开发区第一大街 79 号 MSDC1-28 层 2801

办公地址：北京市朝阳区霄云路 26 号鹏润大厦 B 座 9 层

法定代表人：丁东华

联系人：郭宝亮

电话：010-59287061

传真：010-59287825

客户服务电话：400-111-0889

网址：www.gomefund.com

（103）泰诚财富基金销售（大连）有限公司

注册地址：辽宁省大连市沙河口区星海中龙园3号

办公地址：辽宁省大连市沙河口区星海中龙园3号

法定代表人：李春光

联系人：徐江

电话：0411-88891212

传真：0411-84396536

客户服务电话：400-0411-001

网址：www.taichengcaifu.com

（104）金惠家保险代理有限公司

注册地址：北京市西城区阜成门大街2号19层A2017

办公地址：北京市西城区阜成门大街2号19层A2017

法定代表人：夏予柱

联系人：胡明哲

电话：010-68091380

传真：010-68091380

客户服务电话：400-106-0101

网址：www.jhjfund.com

（105）北京新浪仓石基金销售有限公司

注册地址：北京市海淀区东北旺西路中关村软件园二期(西扩)N-1、N-2地块新浪总部
科研楼5层518室

办公地址：北京市海淀区东北旺西路中关村软件园二期(西扩)N-1、N-2地块新浪总部
科研楼5层518室

法定代表人：李昭琛

联系人：吴翠

电话：010-62675657

传真：8610-62676582

客户服务电话：010-62675369

网址：www.xincai.com

（106）北京肯特瑞基金销售有限公司

注册地址：北京市海淀区显龙山路19号1幢4层1座401

办公地址：北京市亦庄经济开发区科创十一街十八号院京东集团总部A座

法定代表人：江卉

联系人：黄立影

电话：010-89188345

传真：89189566

客户服务电话：个人业务：95118 企业业务：400 088 8816

网址：<http://fund.jd.com>

（107）上海华夏财富投资管理有限公司

注册地址：上海市虹口区东大名路687号1幢2楼268室

办公地址：北京市西城区金融大街33号通泰大厦B座8层

法定代表人：毛淮平

联系人：仲秋玥

电话：010-88066632

传真：010-63136184

客户服务电话：400-817-5666

网址：www.amcfortune.com

（108）北京蛋卷基金销售有限公司

注册地址：北京市朝阳区阜通东大街1号院6号楼2单元21层222507

办公地址：北京市朝阳区创远路34号院融新科技中心C座17层

法定代表人：钟斐斐

联系人：侯芳芳

电话：010-61840688

传真：010-61840699

客户服务电话：400-159-9288

网址：<https://danjuanapp.com>

（109）济安财富（北京）基金销售有限公司

注册地址：北京市朝阳区太阳宫中路16号院1号楼3层307

办公地址：北京市朝阳区太阳宫中路 16 号院 1 号楼 3 层 307

法定代表人：杨健

联系人：李海燕

电话：010-65309516

传真：010-65330699

客户服务电话：400-673-7010

网址：www.jianfortune.com

（110）上海挖财基金销售有限公司

注册地址：中国（上海）自由贸易试验区杨高南路 799 号 5 层 01、02、03 室

办公地址：中国（上海）自由贸易试验区杨高南路 799 号 5 层 01、02、03 室

法定代表人：冷飞

联系人：李娟

电话：021-50810683

传真：021-50810687

客户服务电话：021-50810673

网址：www.wacaijijin.com

（111）腾安基金销售（深圳）有限公司

注册地址：深圳市前海深港合作区前湾一路 1 号 A 栋 201 室（入驻深圳市前海商务秘书有限公司）

办公地址：深圳市南山区高新科技园科技中一路腾讯大厦 11 层

法定代表人：刘明军

联系人：郑骏锋

电话：0755-86013388 转 65864

客户服务电话：95017 转 1 转 8

网址：www.tenganxinxi.com

（112）南京苏宁基金销售有限公司

注册地址：江苏省南京市玄武区苏宁大道 1-5 号

办公地址：江苏省南京市玄武区苏宁大道 1-5 号

法定代表人：王锋

联系人：张慧

电话：025-66996699-882796

传真：无

客户服务电话：95177

网址：www.snjijin.com

（113）大连网金基金销售有限公司

注册地址：辽宁省大连市沙河口区体坛路22号诺德大厦2层202室

办公地址：辽宁省大连市沙河口区体坛路22号诺德大厦2层202室

法定代表人：樊怀东

联系人：贾伟刚

电话：0411-39027808

传真：0411-39027835

客户服务电话：4000-899-100

网址：www.yibaijin.com

（114）北京百度百盈基金销售有限公司

注册地址：北京市海淀区上地十街10号1幢1层101

办公地址：北京市海淀区信息路甲9号奎科大厦

法定代表人：张旭阳

联系人：霍博华

电话：010-61952703

传真：010-61951007

客户服务电话：95055-4

网址：www.baiyingfund.com

（115）玄元保险代理有限公司

注册地址：中国（上海）自由贸易试验区张杨路707号1105室

办公地址：中国（上海）自由贸易试验区张杨路707号1105室

法定代表人：马永谱

联系人：卢亚博

电话：021-50701053

传真：021-50701053

客户服务电话：021-50701053

网址：http://www.xyinsure.com/kfit_xybx

3、其他销售机构（美元份额）

（1）中国银行股份有限公司

注册地址：北京市西城区复兴门内大街1号

办公地址：北京市西城区复兴门内大街1号

法定代表人：刘连舸

联系人：侯燕鹏

传真：010—66594431

客户服务电话：95566

网址：<http://www.boc.cn/>

（2）交通银行股份有限公司

注册地址：上海市浦东新区银城中路188号

办公地址：上海市浦东新区银城中路188号

法定代表人：任德奇

联系人：王菁

电话：021—58781234

传真：021—58408483

客户服务电话：95559

网址：<http://www.bankcomm.com/>

（3）中国工商银行股份有限公司

注册地址：北京市西城区复兴门内大街55号

办公地址：北京市西城区复兴门内大街55号

法定代表人：陈四清

传真：010—66107914

客户服务电话：95588

网址：<http://www.icbc.com.cn/>

基金管理人可根据《中华人民共和国证券投资基金法》、《公开募集证券投资基金运作管理办法》、《证券投资基金销售管理办法》和本基金基金合同等的规定，选择其他符合要求的机构销售本基金，详见基金管理人网站。

（二）基金登记机构

名称：工银瑞信基金管理有限公司

注册地址：北京市西城区金融大街5号、甲5号6层甲5号601、甲5号7层甲5号701、甲5号8层甲5号801、甲5号9层甲5号901

注册登记业务办公地址：北京市西城区金融大街5号新盛大厦A座6层

法定代表人：王海璐

全国统一客户服务电话：400-811-9999

传真：010-66583100

联系人：朱辉毅

（三）律师事务所及经办律师

名称：上海市通力律师事务所

注册地址：上海市银城中路68号时代金融中心19楼

办公地址：上海市银城中路68号时代金融中心19楼

负责人：俞卫锋

电话：021-31358666

传真：021-31358600

联系人：孙睿

经办律师：黎明、孙睿

（四）会计师事务所及经办注册会计师

名称：普华永道中天会计师事务所(特殊普通合伙)

住所：上海市浦东新区陆家嘴环路1318号星展银行大厦6楼

办公地址：上海市湖滨路202号普华永道中心11楼

执行事务合伙人：李丹

经办注册会计师：单峰、张勇

联系电话：（021）23238888

传真：（021）23238800

联系人：张勇

十五、对招募说明书更新部分的说明

本基金管理人依据《基金法》、《运作办法》、《销售管理办法》、《信息披露办法》及其

它有关法律法规的要求，对本基金招募说明书进行了更新，主要更新的内容如下：

在“三、基金管理人”部分，更新了基金经理相关内容。

上述内容仅为本更新招募说明书的摘要，投资人欲查询本更新招募说明书正文，可登陆工银瑞信基金管理有限公司网站www.icbccs.com.cn。

工银瑞信基金管理有限公司

二〇一九年十二月二十五日