

红塔红土稳健回报灵活配置混合型发起式 证券投资基金

更新招募说明书摘要

(2020 年 1 号)

基金管理人：红塔红土基金管理有限公司

基金托管人：广州农村商业银行股份有限公司

【重要提示】

红塔红土稳健回报灵活配置混合型发起式证券投资基金（以下简称“本基金”）经中国证监会 2015 年 10 月 9 日证监许可[2015] 2265 号文注册募集。本基金基金合同已于 2017 年 3 月 24 日正式生效,自该日起基金管理人正式开始管理本基金。

基金管理人保证本招募说明书的内容真实、准确、完整。本招募说明书经中国证监会注册,但中国证监会对本基金募集的注册,并不表明其对本基金的价值和收益作出实质性判断或保证,也不表明投资于本基金没有风险。

投资有风险,投资者认购(或申购)基金份额时应认真阅读本招募说明书,全面认识本基金产品的风险收益特征,应充分考虑投资者自身的风险承受能力,并对认购(或申购)基金的意愿、时机、数量等投资行为作出独立决策。投资者根据所持有份额享受基金的收益,但同时也需承担相应的投资风险。本基金投资的主要风险包括政策风险、经济周期风险、利率风险、信用风险、购买力风险、债券收益率变动风险、再投资风险、经营风险、新股价格波动风险等市场风险,此外,还包括由于基金投资者连续大量赎回基金产生的流动性风险,基金管理人在基金管理实施过程中产生的基金管理风险,本基金的特定风险等,其中,本基金由于自身的投资策略与具体投资对象,还包括量化风险和特殊投资品种风险等。基金管理人提醒投资者注意基金投资的“买者自负”原则,在投资者作出投资决策后,基金运营状况与基金净值变化导致的投资风险,由投资者自行负责。

本基金为混合型基金,属于证券投资基金中的中高风险品种,本基金的预期收益和预期风险高于货币市场基金、债券型基金,低于股票型基金。本基金同时为发起式基金,在基金募集时,基金管理人运用发起资金认购本基金的金额不低于 1000 万元,认购的基金份额持有期限不低于三年。基金管理人认购的基金份额持有期限满三年后,基金管理人将根据自身情况决定是否继续持有,届时,基金管理人有可能赎回认购的本基金份额。另外,在基金合同生效之日起三年后的对应日,如果本基金的资产规模净值低于 2 亿元,基金合同将自动终止,投资者将面临基金合同可能终止的不确定性风险。基金管理人管理的其他基金的过往业绩不构成对本基金业绩表现的保证。基金管理人承诺以恪尽职守、诚实信用、

勤勉尽责的原则管理和运用基金资产，但不保证本基金一定盈利，也不保证最低收益。

本次更新招募说明书主要对基金管理人信息、签章注册会计师信息以及涉及信息披露内容进行了相应更新，所载内容截止日为2020年1月2日，有关财务数据和净值表现截止日2018年12月31日。本招募说明书所载财务数据未经会计师事务所审计。

一、基金管理人

（一）基金管理人概况

名称：红塔红土基金管理有限公司

注册地址：深圳市前海深港合作区前湾一路1号A栋201室（入驻深圳市前海商务秘书有限公司）

办公地址：深圳市南山区侨香路4068号智慧广场A座801

法定代表人：饶雄

成立日期：2012年6月12日

批准设立机关：中国证券监督管理委员会

批准设立文号：证监许可【2012】643号

组织形式：有限责任公司

注册资本：4.96亿元人民币

存续期限：持续经营

联系人：陈国婧

联系电话：0755-36855888

传 真：0755-33379033

股权结构：

股东名称	出资比例
红塔证券股份有限公司	59.27%
北京市华远集团有限公司	30.24%
深圳市创新投资集团有限公司	10.49%

（二）主要人员情况

1、董事会成员

饶雄先生，董事长。工学博士，中共党员；1992年参加工作，曾任东方证券股份有限公司研究员、鹏华基金管理有限公司研究员、银河基金管理公司基金经理及投资决策委员会委员、红塔证券股份有限公司总裁助理兼投资管理总部总经理、

投资总监、副总裁、党委委员；现任红塔红土基金管理有限公司董事长、**法定代表人**。

刘辉先生，董事。经济学硕士、管理学博士，经济师，中共党员；1995年参加工作，曾任云南省对外贸易经济合作厅办公室综合秘书、云南烟草兴云投资股份有限公司财务部审计员、云南省烟草公司国有资产投资管理处项目主管、云南烟草兴云投资股份有限公司投资管理部副总经理、国联基金管理有限公司（后更名为中海基金管理有限公司）总经理助理、副总经理、红塔证券股份有限公司总裁助理等；现任红塔红土基金管理有限公司董事、总经理，深圳市红塔资产管理有限公司董事。

李凌先生，董事。研究生，中共党员；1987年参加工作，曾任云南省体改委主任科员、云南省证管办期货处副处长、中国证监会昆明特派办稽查处负责人、综合处负责人、处长、中国证监会云南监管局综合处处长、机构处处长、红塔证券股份有限公司副总裁等；现任红塔红土基金管理有限公司督察长，深圳市红塔资产管理有限公司董事。

李夏先生，董事。工学硕士、金融学博士，中共党员；1990年参加工作，曾任中国农村发展信托投资公司项目经理、深圳证券交易所研究员、深圳国际高新技术产权交易所总裁助理、长江商学院案例中心副主任等；现任深圳市创新投资集团有限公司投资决策委员会秘书处秘书长，红塔红土基金管理有限公司董事。

徐骥女士，董事。管理学硕士，经济师，中共党员；2011年参加工作，曾任北京市华远集团有限公司投资部项目经理、副经理，现任北京市华远集团有限公司董事会秘书、投资管理部经理，红塔红土基金管理有限公司董事。

张妮女士，董事。管理学硕士，经济师，中共党员；2011年参加工作，曾任远大能源利用管理有限公司人力资源管理专员、华远集团有限公司人力资源部职员，现任华远集团有限公司人力资源部副经理，红塔红土基金管理有限公司董事。

贺卫先生，独立董事。经济学博士，教授职称，1983年参加工作，曾任安徽工业大学冶金系教师，昆明理工大学管理工程系教师、副教授，上海交通大学管理学院管理科学与工程流动站博士后研究人员，东华大学旭日工商管理学院教授、硕士生导师，现已退休，兼任中国世界贸易组织研究院特约研究员、中国工业经济学会理事，为红塔红土基金管理有限公司独立董事。

张铁山先生，独立董事。工学硕士，教授职称，中共党员；1983年参加工作，现任北方工业大学经济管理学院管理系教授，工商管理-技术经济及管理硕士点责任教授、管理研究所所长，兼任国际价值工程协会注册价值管理专家，北京市价值工程学会副会长，中国数量经济学会理事，为红塔红土基金管理有限公司独立董事。

傅曦林先生，独立董事。民商法学博士，执业律师；1997年参加工作，曾任江苏三山实业股份有限公司（深市上市公司）董事会秘书、中国平安保险股份有限公司董事会秘书、深圳国际高新技术产权交易所（深圳联合产权交易所）法律与监管部总经理、汉唐证券有限公司风险控制总部副总经理；现任广东华商律师事务所高级合伙人，深圳国际仲裁院仲裁员，世联行（002285）独立董事、红塔红土基金管理有限公司独立董事。

2、监事会成员

公司不设监事会，设监事两名，其中一名为职工监事。

刘珍女士，监事，大学本科学历，法学学士；1983年参加工作，曾任中国民航总局国际司法律官员、广东粤海企业集团公司研究与发展部总经理、深圳金威啤酒有限公司董事国浩律师集团深圳事务所高级顾问、TCL集团股份有限公司平板项目组负责人、深圳市海峡实业有限公司副总经理、中美资本控股集团总裁助理等；现任红塔红土基金管理有限公司监事、深圳市红塔资产管理有限公司总经理（代理）。

王靖女士，职工监事。大学本科学历，会计师；1996年参加工作，曾任西南证券深圳福强路营业部会计、深圳市汉鼎投资公司财务主管、红塔证券股份有限公司营业部财务主管等，现任红塔红土基金管理有限公司总经理助理（兼综合管理部总监）、红塔红土基金管理有限公司职工监事。

3、公司高级管理人员及督察长

饶雄先生，董事长。工学博士，中共党员；1992年参加工作，曾任东方证券股份有限公司研究员、鹏华基金管理有限公司研究员、银河基金管理公司基金经理及投资决策委员会委员、红塔证券股份有限公司总裁助理兼投资管理总部总经理、投资总监等、副总裁、党委委员；现任红塔红土基金管理有限公司董事长、**法定代表人**。

刘辉先生，总经理。经济学硕士、管理学博士，经济师，中共党员；1995年参

加工作，曾任云南省对外贸易经济合作厅办公室综合秘书、云南烟草兴云投资股份有限公司财务部审计员、云南省烟草公司国有资产投资管理处项目主管、云南烟草兴云投资股份有限公司投资管理部副总经理、国联基金管理有限公司（后更名为中海基金管理有限公司）总经理助理、副总经理、红塔证券股份有限公司总裁助理等，现任红塔红土基金管理有限公司董事、总经理，深圳市红塔资产管理有限公司董事。

王园先生，副总经理。大学本科学历，管理学学士，经济师；1991年参加工作，曾任四川省粮食局办公室秘书、四川省川粮开发公司证券投资部经理、重庆国投深圳证券部投资银行部高级经理、西南证券深圳福强营业部副总经理、西北证券广州营业部总经理等；现任红塔红土基金管理有限公司副总经理，深圳市红塔资产管理有限公司董事长、法定代表人。

李凌先生，督察长。研究生，中共党员；1987年参加工作，曾任云南省体改委主任科员、云南省证管办期货处副处长、中国证监会昆明特派办稽查处负责人、综合处负责人、处长、中国证监会云南监管局综合处处长、机构处处长、红塔证券股份有限公司副总裁等；现任红塔红土基金管理有限公司董事、督察长，深圳市红塔资产管理有限公司董事。

4、本基金基金经理

陈纪靖先生：美国伊利诺伊理工学院金融学硕士，北京理工大学法学学士。曾就职于上海长量基金销售投资顾问有限公司、上海茂典资产管理有限公司、上海赞庚投资集团有限公司、深圳嘉石大岩资本管理有限公司，历任债券研究员、信评研究员、投资经理、固定收益部经理，有多年债券投研方面的工作经验，在市场宏观分析、套利交易方面有较丰富的研究与实践成果，擅长定量与定性结合方式构造投资模型、大类资产配置。2018年10月加入红塔红土基金管理有限公司工作，现任职于投资部。

梁钧先生：上海交通大学企业管理博士。2000年7月就职于湘财证券研发中心投资策略部。2003年就职于中国太平洋保险公司资金运用中心，从事债券投资及投资策略，曾参与几百亿资金的债券投资管理。2004年5月就职于泰达（湘财）荷银基金管理有限公司，历任基金经理和固定收益部总经理，负责公司旗下所有基金的债券和可转债投资，担任泰达荷银风险预算基金和泰达荷银货币基金的基金经理。2007年3月加入上投摩根基金管理有限公司。2018年5月起任职于红塔红土基金管理有

限公司, 现任固定收益部总经理、研究部总监、总经理助理。

赵耀：香港中文大学金融财务工商管理硕士，厦门大学经济学学士，CFA（美国注册金融分析师）。近14年证券、基金工作经历，历任诺安基金交易员、中国国际金融有限公司交易员，具有丰富的大资金运作交易经验。现任职公司投资部，为公司投资决策委员会委员。赵耀先生具有多年证券行业交易、研究、投资领域工作实战经历，是深圳市地方级领军人才，具有深厚的证券研究功底，良好的专业能力以及丰富的行业经验，精通于通过宏观经济分析对大类资产配置、通过行为金融学对市场投资者行为的分析以及通过价值分析对个股的挖掘。

5、投资决策委员会成员的姓名、职务

刘辉先生，投资决策委员会召集人，公司董事、总经理。

赵耀先生，投资决策委员会秘书长。

梁钧先生，投资决策委员会成员。

罗薇女士，投资决策委员会成员。

6、上述人员之间不存在近亲属关系。

二、基金托管人

（一）基本情况

名称：广州农村商业银行股份有限公司（简称：广州农村商业银行）

注册地址：广州市黄埔区映日路9号

办公地址：广州市天河区珠江新城华夏路1号

成立时间：2006年10月27日

注册资本：98.08亿元人民币

存续期间：持续经营

法定代表人：王继康

批准设立文号：银监复[2009]484号

基金托管业务资格批准文号：证监许可[2014]83号

联系人：杨华

电话：（020）28019492

传真：（020）28019340

2、基金托管部门及主要人员情况

广州农村商业银行总行设资产托管部，是从事资产托管业务的职能部门，内设业务运营室、监督稽核室、产品营销室、系统管理室，部门全体人员均具备本科以上学历及相关从业经验，高管人员均具备研究生以上学历或高级技术职称。

黄镇辉先生，经济学硕士。曾任广州市商业银行股份有限公司会计计划资金业务交易员、广发基金管理有限公司货币基金经理、广州市信用合作联社资金业务部交易科经理、副总经理、广州农村商业银行总行金融市场部副总经理、金融同业中心总经理、大连业务中心总经理。2016年2月起，担任广州农村商业银行总行资产托管部总经理。

汪大伟先生，法学学士，经济师。曾任广州农商行总行合规风险部科员、支行公司业务部经理、珠江村镇银行营销管理部负责人、总行金融市场管理部总经理助理、金融同业部总经理助理等职务。2018年4月起，担任广州农村商业银行总行资产托管部总经理助理。

3、基金托管业务经营情况

广州农村商业银行于2014年1月9日经中国证监会和中国银监会共同核准，获得证券投资基金托管资格。2015年10月24日，经中国保险监督管理委员会批准，广州农村商业银行获得保险资产托管业务资格。广州农村商业银行资产托管部秉承“诚实信用、勤勉尽责”的宗旨，依托严格的内控管理、先进的营运系统、专业的服务团队和丰富的业务经验，严格履行资产托管人职责，为广大基金份额持有人和资产管理机构提供安全、高效、专业的托管服务。目前托管产品涵盖公募基金、基金专户、银行理财、券商资管、信托计划、股权投资基金等，截至2018年6月末，托管证券投资基金17只，托管资产规模达5553亿元。

（二）托管业务的内部控制制度

1、内部控制目标

严格遵守国家有关托管业务的法律、法规、规章、行政性规定、行业准则和行内有关管理规定，守法经营、规范运作，确保业务的安全、稳健运行，保证基金资产的安全完整，确保有关信息的真实、准确、完整、及时，保护基金份额持有人的

合法权益。

2、内部控制原则

(1) 合法性原则。内控制度应当符合国家法律法规及监管机构的监管要求，并贯穿于托管业务经营管理活动的始终。

(2) 完整性原则。托管业务的各项经营管理活动都必须有相应的规范程序和监督制约；监督制约应渗透到托管业务的全过程和各个操作环节，覆盖所有的部门、岗位和人员。

(3) 及时性原则。托管业务经营活动必须在发生时能准确及时地记录；按照“内控优先”的原则，新设科室或新增业务品种时，必须做到已建立相关的规章制度。

(4) 审慎性原则。各项业务经营活动必须防范风险，审慎经营，保证基金资产和其他委托资产的安全与完整。

(5) 有效性原则。内控制度应根据国家政策、法律及经营管理的需要适时修改完善，并保证得到全面落实执行，不得有任何空间、时限及人员的例外。

(6) 独立性原则。设立专门履行托管人职责的管理部门；直接操作人员和控制人员必须相对独立，适当分离；内控制度的检查、评价部门必须独立于内控制度的制定和执行部门。

3、内部控制组织结构

广州农商银行资产托管业务内部控制组织结构由广州农商银行风险管理部、内部审计部、资产托管部内设监督稽核室及资产托管部各业务科室共同组成。总行风险管理部负责制定全行风险管理政策，对各业务部门风险控制工作进行指导、监督。资产托管部内设监督稽核室，配备专职稽核监察人员，依照有关法律规章，对业务的运行独立行使稽核监察职权。各业务科室在各自职责范围内实施具体的风险控制措施。

(三) 基金托管人对基金管理人运作基金进行监督的方法和程序

托管人根据《基金法》、《运作办法》、其他相关法律法规及基金合同的规定，对基金投资范围、投资对象、投资比例、融资比例、基金投资禁止行为、基金资产净值计算、费用的计提和支付、基金收益分配、信息披露以及其他有关基金投资和运作的事项等进行监督。

1、基金托管人发现基金管理人违反《基金法》、《运作办法》、其他相关法律法规及基金合同规定的行为，应及时通知基金管理人限期纠正，基金管理人收到通知后应及时核对确认。在限期内，基金托管人有权随时对通知事项进行复查，督促基金管理人改正。基金管理人未能在限期内纠正的，基金托管人应报告中国证监会。

2、对基金托管人按照法规要求需向中国证监会报送基金监督报告的事项，基金管理人应积极配合提供相关数据资料和制度等。

3、基金托管人发现基金管理人重大违规行为，应及时报告中国证监会，同时通知基金管理人限期纠正，并将纠正结果报告中国证监会。

三、相关服务机构

（一）基金份额发售机构

1、直销机构：红塔红土基金管理有限公司直销中心

注册地址：深圳市前海深港合作区前湾一路1号A栋201室（入驻深圳市前海商务秘书有限公司）

办公地址：深圳市南山区侨香路4068号智慧广场A座801

法定代表人：**饶雄**

电话：（0755）36855888

传真：（0755）33379033

客服电话：4001666916

公司网站：www.htamc.com.cn

2、代销机构：

（1）公司名称：广州农村商业银行股份有限公司

注册地址：广州市黄埔区映日路9号

办公地址：广州市天河区珠江新城华夏路1号

法定代表人：王继康

客服电话：961111

公司网站：www.grcbank.com

(2) 公司名称： 云南红塔银行股份有限公司

注册地址： 云南省玉溪市东风南路 2 号

办公地址： 云南省玉溪市东风南路 2 号

法定代表人： 李光林

客服电话： 0877-96522

网址： <http://www.yxccb.com.cn>

(3) 公司名称： 招商证券股份有限公司

注册地址： 深圳市福田区益田路江苏大厦 A 座 38-45 层

办公地址： 深圳市福田区益田路江苏大厦 A 座 38-45 层

法定代表人： 霍达

客服电话： 95565

网址： www.newone.com.cn

(4) 公司名称： 中信证券股份有限公司

注册地址： 深圳市福田区中心三路 8 号卓越时代广场（二期）北座

办公地址： 北京市朝阳区亮马桥路 48 号中信证券大厦

法定代表人： 张佑君

客户服务电话： 010-84588888

网址： <http://www.cs.ecitic.com>

(5) 公司名称： 中信证券（山东）有限责任公司

注册地址： 青岛市崂山区苗岭路 29 号澳柯玛大厦 15 层

办公地址： 青岛市崂山区深圳路 222 号青岛国际金融广场 1 号楼 20 层

法定代表人： 姜晓林

客服电话： 95548

网址： www.zxwt.com.cn

(6) 公司名称： 中信期货有限公司

注册地址： 深圳市福田区中心三路 8 号卓越时代广场（二期）北座 13 层 1301 室-1305 室、14 层

法定代表人： 张皓

客服电话：400-990-8826

网址：www.citicsf.com

(7) 公司名称：中信建投证券股份有限公司

注册地址：北京市朝阳区安立路66号4号楼

办公地址：北京市东城区朝阳门内大街188号

法定代表人：王常青

客服电话：400-8888-108

网址：www.csc108.com

(8) 公司名称：东北证券股份有限公司

注册地址：长春市生态大街6666号

办公地址：长春市自由大路1138号

法定代表人：李福春

客服电话：95360

网址：www.nesc.cn

(9) 公司名称：安信证券股份有限公司

注册地址：深圳市福田区金田路4018号安联大厦35楼、28层A02单元

办公地址：深圳市福田区金田路4018号安联大厦35楼、28层A02单元

法定代表人：王连志

客服电话：4008001001

网址：www.essence.com.cn

(10) 公司名称：天风证券股份有限公司

注册地址：湖北省武汉市东湖新技术开发区东关园陆2号高科大厦四楼

办公地址：湖北省武汉市东湖新技术开发区东关园陆2号高科大厦四楼

法定代表人：余磊

客服电话：95391/400-80-5000

网址：www.tfzq.com

(11) 公司名称：联讯证券股份有限公司

注册地址：惠州市江北东三路55号广播电视新闻中心西面一层大堂

和三、 四层

法定代表人：徐刚

客服电话：95564

网址：www.lxzq.com.cn

(12) 公司名称：红塔证券股份有限公司

注册地址：云南省昆明市北京路 155 号附 1 号红塔大厦 9 楼

法定代表人：李素明

客服电话：400-871-8880

网址：www.hongtastock.com

(13) 公司名称：国信证券股份有限公司

注册地址：深圳市罗湖区红岭中路 1012 号国信证券大厦十六层至二十六层

办公地址：深圳市罗湖区红岭中路 1012 号国信证券大厦十六层至二十六层

法定代表人：何如

客服电话：95536

网址：<http://www.guosen.com.cn/>

(14) 公司名称：中泰证券有限公司

注册地址：山东省济南市市中区经七路 86 号

办公地址：山东省济南市市中区经七路 86 号

法定代表人：李玮

客服电话：95538

网址：www.95538.cn

(15) 公司名称：长城证券股份有限公司

注册地址：深圳市福田区深南大道 6008 号特区报业大厦 16、17 层

办公地址：深圳市福田区深南大道 6008 号特区报业大厦 14、16、17 层

法定代表人：曹宏

客服电话：400-6666-888

网址：www.cgws.com

(16) 公司名称：上海天天基金销售有限公司

注册地址：上海市徐汇区龙田路 190 号 2 号楼二层

办公地址：上海市徐汇区龙田路 195 号 3C 座 9 楼

法定代表人：其实

客服电话：400-1818-188

网址：www.1234567.com.cn

（17）公司名称：上海长量基金销售投资顾问有限公司

注册地址：上海市浦东新区浦东大道 555 号裕景国际 B 座 16 层

办公地址：上海市浦东新区浦东大道 555 号裕景国际 B 座 16 层

法定代表人：张跃伟

客服电话：400-0891-289

网址：www.erichfund.com

（18）公司名称：泰诚财富基金销售（大连）有限公司

注册地址：辽宁省大连市沙河口区星海中心 3 号

办公地址：辽宁省大连市沙河口区星海中心 3 号

法定代表人：林卓

客服电话：400-6411-999

网址：www.taichengcaifu.com

（19）公司名称：泛华普益基金销售有限公司

注册地址：成都市成华区建设路 9 号高地中心 1101 室

办公地址：成都市成华区建设路 9 号高地中心 1101 室

法定代表人：于海锋

客服电话：400-8588-588

网址：www.pyfund.cn

（20）公司名称：上海陆金所基金销售有限公司

注册地址：上海市浦东新区陆家嘴环路 1333 号 14 楼 09 单元

办公地址：上海市浦东新区陆家嘴环路 1333 号 14 楼

法定代表人：王之光

客服电话：400-8219-031

网址：www.lufunds.com

(21) 公司名称：蚂蚁（杭州）基金销售有限公司

注册地址：浙江省杭州市余杭区五常街道文一西路969号3幢5层599室

办公地址：杭州市西湖区万塘路18号黄龙时代广场B座2楼

法定代表人：祖国明

客服电话：95188

网址：<https://www.antgroup.com>

(22) 公司名称：深圳市金斧子基金销售有限公司

注册地址：深证市南山区智慧广场A栋11层1101-02

办公地址：深证市南山区科苑北东方科技大厦18楼

法定代表人：赖任军

客服电话：400-9500-888

网址：<http://www.jfz.com>

(23) 公司名称：厦门市鑫鼎盛控股有限公司

注册地址：厦门市思明区鹭江道2号第一广场1501-1504

办公地址：厦门市思明区鹭江道2号第一广场1501-1504

法定代表人：陈洪生

客服电话：0592-3128888

网址：www.xds.com.cn

(24) 公司名称：大泰金石基金销售有限公司

注册地址：南京市建邺区江东中路222号南京奥体中心现代五项馆2105室

法定代表人：姚杨

客服电话：400-928-2266

网址：www.dtfunds.com

(25) 公司名称：浙江同花顺基金销售有限公司

注册地址：杭州市文二西路1号903室

办公地址：浙江省杭州市西湖区翠柏路7号电子商务产业园2号楼2楼

法定代表人：凌顺平

客服电话：400-8773-772

网址：<http://fund.10jqka.com.cn>

(26) 公司名称：北京钱景基金销售有限公司

注册地址：北京市海淀区丹棱街丹棱 soho10 层

办公地址：北京市海淀区丹棱街丹棱 soho10 层

法定代表人：赵荣春

客服电话：400-893-6885

网址：www.qianjing.com

(27) 公司名称：深圳富济基金销售有限公司

注册地址：深圳市前海深港合作区前湾一路 1 号 A 栋 201 室（入驻深圳市前海商务秘书有限公司）

办公地址：深圳市福田区福田街道金田路中洲大厦 35 层 01B、02、03、04 单位

法定代表人：刘鹏宇

客服电话：0755-83999907

网址：www.jinqianwo.cn

(28) 公司名称：深圳众禄基金销售有限公司

注册地址：深圳市罗湖区深南东路 5047 号发展银行大厦 25 楼 I、J 单元

办公地址：深圳市罗湖区深南东路 5047 号发展银行大厦 25 楼 I、J 单元

法定代表人：薛峰

客服电话：400-6788-887

网址：<https://www.zlfund.cn>

(29) 公司名称：奕丰基金销售有限公司

注册地址：深圳市前海深港合作区前湾一路 1 号 A 栋 201 室（入驻深圳市前海商务秘书有限公司）

办公地址：深圳市南山区海德三道航天科技广场 A 座 17 楼 1704 室

法定代表人：TEO WEE HOWE

客服电话：400-684-0500

网址：www.ifastps.com.cn

(30) 公司名称：北京肯特瑞基金销售有限公司

注册地址：北京市海淀区中关村东路 66 号 1 号楼 22 层 2603-06

办公地址：北京市亦庄经济开发区科创十一街 18 号

法定代表人：江卉

客服电话：95118

网址：<http://jr.jd.com>

(31) 公司名称：北京汇成基金销售有限公司

注册地址：北京市海淀区中关村大街 11 号 11 层 1108

法定代表人：王伟刚

客服电话：400-619-9059

网址：<http://www.fundzone.cn>

(32) 公司名称：上海挖财基金销售有限公司

注册地址：中国（上海）自由贸易试验区杨高南路 799 号 5 层 01、02、03 室

法定代表人：冷飞

客户服务电话：021-50810673

网址：www.wacaijijin.com

(33) 公司名称：天津万家财富资产管理有限公司

企业地址：天津自贸区(中心商务区)迎宾大道 1988 号滨海浙商大厦公寓 2-2413 室

办公地址：北京市西城区丰盛胡同 28 号太平洋保险大厦 A 座 5 层

法定代表人：李修辞

客服电话：010-59013895

网址：<http://www.wanjiawealth.com/index.html>

(34) 公司名称：中国银河证券股份有限公司

企业地址：北京市西城区金融大街 35 号 2-6 层

办公地址：北京市西城区金融大街 35 号国际企业大厦 C 座

法定代表人：陈共炎

客服电话：95551 或 4008-888-888

网址：<http://www.chinastock.com.cn/>

(35) 公司名称：上海联泰基金销售有限公司

企业地址：中国（上海）自由贸易试验区富特北路 277 号 3 层 310 室

办公地址：上海市长宁区福泉北路 518 号 8 座 3 层

法定代表人：尹彬彬

客服电话：400-166-6788

网址：<http://www.66zichan.com/>

(36) 公司名称：爱建证券有限责任公司

企业地址：中国（上海）自由贸易试验区世纪大道 1600 号 1 幢 32 楼

办公地址：中国（上海）自由贸易试验区世纪大道 1600 号 1 幢 32 楼

法定代表人：祝健

客服电话：4001-962-502

网址：<http://www.ajzq.com/>

(37) 公司名称：珠海盈米财富管理有限公司

企业地址：珠海市横琴新区宝华路 6 号 105 室-3491

办公地址：广州市海珠区琶洲大道东 1 号保利国际广场南塔 1201-1203 室

法定代表人：肖雯

客服电话：020-89629066

网址：<https://www.yingmi.cn/>

(38) 公司名称：天津国美基金销售有限公司

企业地址：天津经济技术开发区第一大街 79 号 MSDCI-2801

办公地址：天津经济技术开发区第一大街 79 号 MSDCI-2801

法定代表人：丁东华

客服电话：400-111-0889

网址：<https://www.gomefund.com/>

(39) 公司名称：上海基煜基金销售有限公司

企业地址：上海市崇明县长兴镇潘园公路 1800 号 2 号楼 6153 室（上海泰和经

济发展区)

办公地址：上海市浦东新区银城中路 488 号太平金融大厦 1503 室

法定代表人：王翔

客服电话：400-820-5369

网址：www.jiyufofund.com.cn

(40) 公司名称：上海好买基金销售有限公司

企业地址：上海市虹口区欧阳路 196 号 26 号楼 2 楼 41 号

办公地址：上海市浦东南路 1118 号鄂尔多斯国际大厦 903~906 室

法定代表人：杨文斌

客服电话：400-700-9665

网址：www.ehowbuy.com

(41) 公司名称：喜鹊财富基金销售有限公司

企业地址：西藏拉萨市柳梧新区柳梧大厦 1513 室

办公地址：西藏拉萨市柳梧新区柳梧大厦 1513 室

法定代表人：陈皓

客服电话：400-699-7719

网址：www.xiquefund.com/

(42) 公司名称：阳光人寿保险股份有限公司

企业地址：海南省三亚市迎宾路 360-1 号三亚阳光金融广场 16 层

办公地址：北京市朝阳区朝阳门外大街乙 12 号院 1 号昆泰国际大厦 12 层

法定代表人：李科

客服电话：95510

网址：<http://fund.sinosig.com/>

(二) 登记机构

名称：红塔红土基金管理有限公司

住所：深圳市前海深港合作区前湾一路 1 号 A 栋 201 室(入驻深圳市前海商务秘书有限公司)

办公地址：深圳市南山区侨香路 4068 号智慧广场 A 座 801

法定代表人：饶雄

联系人：许艺然

电话：（0755）36855888

传真：（0755）33379033

（三）律师事务所及经办律师

名称：上海源泰律师事务所

住所：上海市浦东新区浦东南路 256 号华夏银行大厦 1405 室

办公地址：上海市浦东新区浦东南路 256 号华夏银行大厦 1405 室

负责人：廖海

电话：（021）51150298

传真：（021）51150398

经办律师：廖海、刘佳

联系人：刘佳

（四）会计师事务所和经办注册会计师

名称：安永华明会计师事务所（特殊普通合伙）

住所：北京市东城区东长安街 1 号东方广场安永大楼 17 层 01-12 室

办公地址：北京市东城区东长安街 1 号东方广场安永大楼 17 层 01-12 室

法定代表人：毛鞍宁

电话：（010）58153000 （0755）25028288

传真：（010）85188298 （0755）25026188

签章注册会计师：吴翠蓉、陈玥婷

联系人：吴翠蓉

四、基金的名称

红塔红土稳健回报灵活配置混合型发起式证券投资基金

五、基金的类型

契约型、开放式、发起式

六、基金的投资目标

通过投资财务稳健、业绩良好、管理规范的公司，力争每年获得较高的绝对回报。

七、基金的投资范围

本基金的投资范围为具有较好流动性的金融工具，包括国内依法发行上市的股票（包含中小板、创业板及其他经中国证监会核准上市的股票）、固定收益类资产（包括国债、金融债、央行票据、企业债、公司债、次级债、可转换债券、分离交易可转债、中期票据、短期融资券、中小企业私募债、资产支持证券、债券回购、银行存款及现金等）、衍生工具（股指期货、权证），以及法律法规或中国证监会允许基金投资的其他金融工具。

基金的投资组合比例为：股票投资占基金资产的比例为 0% - 95%；债券等固定收益类资产占基金资产的比例不低于 5%；权证投资占基金资产净值的 0%-3%；在扣除股指期货合约需缴纳的交易保证金后，现金或者到期日在一年以内的政府债券不低于基金资产净值的 5%，其中，现金不包括结算备付金、存出保证金、应收申购款等。

八、基金的投资策略

本基金以自上而下的投资策略，灵活配置大类资产，动态控制组合风险，力争长期、稳定的绝对回报。

本基金的投资策略分为两个层面：首先，依据基金管理人 的大类资产配置策略动态调整基金资产在各大类资产间的分配比例；而后，进行各大类资产中的个股、个券精选。具体由大类资产配置策略、股票投资策略、固定收益类资产投资策略、股指期货投资策略和权证投资策略四部分组成。

1、大类资产配置策略

本基金将在基金合同约定的投资范围内，结合对宏观经济形势与资本市场环境的深入剖析，自上而下地实施积极的大类资产配置策略。主要考虑的因素包括：

（1）宏观经济指标：年度/季度 GDP 增速、固定资产投资总量、消费价格指数、

采购经理人指数、进出口数据、工业用电量、客运量及货运量等；

（2）政策因素：税收、政府购买总量以及转移支付水平等财政政策，利率水平、货币净投放等货币政策；

（3）市场指标：市场整体估值水平、市场资金的供需以及市场的参与情绪等因素。

结合对全球宏观经济的研判，本基金将在严格控制投资组合风险的前提下，动态调整基金资产在各大类资产间的分配比例，力图规避市场风险，提高配置效率。

2、股票投资策略

本基金将结合定性与定量分析，充分发挥基金管理人研究团队和投资团队“自下而上”的主动选股能力，选择具有长期持续增长能力的公司。具体从公司基本状况和股票估值两个方面进行筛选：

（1）公司基本状况分析

本基金将通过分析上市公司的经营模式、产品研发能力、公司治理等多方面的运营管理能力，判断公司的核心价值与成长能力，选择具有良好经营状况的上市公司股票。

经营模式方面，选择主营业务鲜明、行业地位突出、产品与服务符合行业发展趋势的上市公司股票；产品研发能力方面，选择具有较强的自主创新和市场拓展能力的上市公司股票；公司治理方面，选择公司治理结构规范，管理水平较高的上市公司股票。

本基金将重点关注上市公司的盈利能力、成长和股本扩张能力以及现金流管理水平，选择优良财务状况的上市公司股票。盈利能力方面，主要考察销售毛利率、净资产收益率（ROE）等指标；成长和股本扩张能力方面，主要考察主营业务收入增速、净资产增速、净利润增速、每股收益（EPS）增速、每股现金流净额增速等指标；现金流管理能力方面，主要考察每股现金流净额等指标。

（2）股票估值分析

本基金通过对上市公司内在价值、相对价值、收购价值等方面的研究，考察市盈率（P/E）、市净率（P/B）、企业价值/息税前利润（EV/EBIT）、自由现金流贴现（DCF）等一系列估值指标，给出股票综合评级，从中选择估值水平相对合理的公司。

本基金将结合公司状况以及股票估值分析的基本结论，选择具有竞争优势且估值具有吸引力的股票，组建并动态调整股票库。基金经理将按照本基金的投资决策程序，审慎精选，权衡风险收益特征后，根据市场波动情况构建股票组合并进行动态调整。

3、固定收益类资产投资策略

在进行固定收益类资产投资时，本基金将会考量利率预期策略、信用债券投资策略、套利交易策略、可转换债券投资策略和资产支持证券投资策略，选择合适时机投资于低估的债券品种，通过积极主动管理，获得超额收益。

（1）利率预期策略

通过全面研究 GDP、物价、就业以及国际收支等主要经济变量，分析宏观经济运行的可能情景，并预测财政政策、货币政策等宏观经济政策取向，分析金融市场资金供求状况变化趋势及结构。在此基础上，预测金融市场利率水平变动趋势，以及金融市场收益率曲线斜度变化趋势。

组合久期是反映利率风险最重要的指标。本基金将根据对市场利率变化趋势的预期，制定出组合的目标久期：预期市场利率水平将上升时，降低组合的久期；预期市场利率将下降时，提高组合的久期。

（2）信用债券投资策略

根据国民经济运行周期阶段，分析企业债券、公司债券等发行人所处行业发展前景、业务发展状况、市场竞争地位、财务状况、管理水平和债务水平等因素，评价债券发行人的信用风险，并根据特定债券的发行契约，评价债券的信用级别，确定企业债券、公司债券的信用风险利差。

债券信用风险评定需要重点分析企业财务结构、偿债能力、经营效益等财务信息，同时需要考虑企业的经营环境等外部因素，着重分析企业未来的偿债能力，评估其违约风险水平。

（3）套利交易策略

在预测和分析同一市场不同板块之间（比如国债与金融债）、不同市场的同一品种、不同市场的不同板块之间的收益利率差基础上，基金管理人采取积极策略选择合适品种进行交易来获取投资收益。在正常条件下它们之间的收益利率差是稳定的。

但是在某种情况下，比如若某个行业在经济周期的某一时期面临信用风险改变或者市场供求发生变化时这种稳定关系便被打破，若能提前预测并进行交易，就可进行套利或减少损失。

（4）可转换债券投资策略

着重对可转换债券对应的基础股票的分析与研究，同时兼顾其债券价值和转换期权价值，对那些有着较强的盈利能力或成长潜力的上市公司的可转换债券进行重点投资。

基金管理人将对可转换债券对应的基础股票的基本面进行分析，包括所处行业的景气度、成长性、核心竞争力等，并参考同类公司的估值水平，研判发行公司的投资价值；基于对利率水平、票息率及派息频率、信用风险等因素的分析，判断其债券投资价值；采用期权定价模型，估算可转换债券的转换期权价值。综合以上因素，对可转换债券进行定价分析，制定可转换债券的投资策略。

（5）资产支持证券投资策略

本基金将分析资产支持证券的资产特征，估计违约率和提前偿付比率，并利用收益率曲线和期权定价模型，对资产支持证券进行估值。本基金将严格控制资产支持证券的总体投资规模并进行分散投资，以降低流动性风险。

4、股指期货投资策略

在股指期货投资上，本基金以避险保值和有效管理为目标，在控制风险的前提下，谨慎适当参与股指期货的投资。本基金在进行股指期货投资中，将分析股指期货的收益性、流动性及风险特征，主要选择流动性好、交易活跃的期货合约，通过研究现货和期货市场的发展趋势，运用定价模型对其进行合理估值，谨慎利用股指期货，调整投资组合的风险暴露，及时调整投资组合仓位，以降低组合风险、提高组合的运作效率。

5、权证投资策略

本基金还可能运用组合财产进行权证投资。在权证投资过程中，基金管理人主要通过采取有效的组合策略，将权证作为风险管理及降低投资组合风险的工具：

（1）运用权证与标的股票可能形成的风险对冲功能，构建权证与标的股票的组合，主要通过波幅套利及风险对冲策略实现相对收益；

（2）构建权证与债券的组合，利用债券的固定收益特征和权证的高杠杆特性，形成保本投资组合；

（3）在严格风险监控的前提下，通过对标的股票、波动率等影响权证价值因素的深入研究，谨慎参与以杠杆放大为目标的权证投资。

6、中小企业私募债投资策略

与传统的信用债券相比，中小企业私募债券由于以非公开方式发行和转让，普遍具有高风险和高收益的显著特点。本基金将运用基本面研究，结合公司财务分析方法对债券发行人信用风险进行分析和度量，选择风险与收益相匹配的更优品种进行投资。具体为：①研究债券发行人的公司背景、产业发展趋势、行业政策、盈利状况、竞争地位、治理结构等基本面信息，分析企业的长期运作风险；②运用财务评价体系对债券发行人的资产流动性、盈利能力、偿债能力、成长能力、现金流水平等方面进行综合评价，评估发行人财务风险；③利用历史数据、市场价格以及资产质量等信息，估算私募债券发行人的违约率及违约损失率；④考察债券发行人的增信措施，如担保、抵押、质押、银行授信、偿债基金、有序偿债安排等；⑤综合上述分析结果，确定信用利差的合理水平，利用市场的相对失衡，选择具有投资价值的品种进行投资。

对于监管机构允许基金投资的其他金融工具，本基金将在谨慎分析收益性、风险水平、流动性和金融工具自身特征的基础上进行稳健投资，以降低组合风险，实现基金资产的保值增值。

九、基金的比较基准

本基金的业绩比较基准为：

沪深 300 指数×55%+中债总指数（财富）×45%。

沪深 300 指数是反映沪深两市 A 股综合表现的跨市场成份指数，由沪深两市 300 只规模大、流动性好的股票作为样本编制而成。它涵盖了沪深两市超过六成的市值，具有良好的市场代表性、可投资性和较强的市场影响力。中国债券总指数是由中央国债登记结算有限责任公司编制的中国债券指数。该指数同时覆盖了上海证券交易所、银行间以及银行柜台债券市场上的主要固定收益类证券，具有广泛的市场代表

性，能够反映债券市场总体走势。

随着市场环境的变化，如果上述业绩比较基准不适用本基金时，本基金管理人可以依据维护基金份额持有人合法权益的原则，根据实际情况对业绩比较基准进行相应调整。调整业绩比较基准应经基金托管人同意，报中国证监会备案，无需召开基金份额持有人大会审议。基金管理人应在调整前3个工作日在中国证监会指定的信息披露媒体上刊登公告。

十、基金风险收益特征

本基金为混合型基金，属于证券投资基金中的中高风险品种，本基金的预期收益和预期风险高于货币市场基金、债券型基金，低于股票型基金。

十一、基金投资组合报告

基金管理人的董事会及董事保证本报告所载资料不存在虚假记载、误导性陈述或重大遗漏，并对其内容的真实性、准确性和完整性承担个别及连带责任。

基金托管人广州农村商业银行股份有限公司根据本基金合同规定，于2019年1月17日复核了本报告中的财务指标、净值表现和投资组合报告等内容，保证复核内容不存在虚假记载、误导性陈述或者重大遗漏。

基金管理人承诺以诚实信用、勤勉尽责的原则管理和运用基金资产，但不保证基金一定盈利。

基金的过往业绩并不代表其未来表现。投资有风险，投资者在作出投资决策前应仔细阅读本基金的招募说明书。

本报告中财务资料未经审计。

本报告期自2018年10月1日起至2018年12月31日止。

（1）报告期末基金资产组合情况

序号	项目	金额（元）	占基金总资产的比例（%）
1	权益投资	4,121,871.00	36.76
	其中：股票	4,121,871.00	36.76
2	基金投资	-	-
3	固定收益投资	602,640.00	5.37
	其中：债券	602,640.00	5.37
	资产支持证券	-	-

4	贵金属投资	-	-
5	金融衍生品投资	-	-
6	买入返售金融资产	5,400,000.00	48.16
	其中：买断式回购的买入返售金融资产	-	-
7	银行存款和结算备付金合计	848,639.21	7.57
8	其他资产	238,925.93	2.13
9	合计	11,212,076.14	100.00

(2) 报告期末按行业分类的股票投资组合

代码	行业类别	公允价值（元）	占基金资产净值比例（%）
A	农、林、牧、渔业	-	-
B	采矿业	557,421.00	5.01
C	制造业	1,501,929.00	13.50
D	电力、热力、燃气及水生产和供应业	252,053.00	2.27
E	建筑业	168,160.00	1.51
F	批发和零售业	-	-
G	交通运输、仓储和邮政业	197,075.00	1.77
H	住宿和餐饮业	-	-
I	信息传输、软件和信息技术服务业	208,315.00	1.87
J	金融业	846,058.00	7.60
K	房地产业	226,099.00	2.03
L	租赁和商务服务业	-	-
M	科学研究和技术服务业	-	-
N	水利、环境和公共设施管理业	-	-
O	居民服务、修理和其他服务业	-	-
P	教育	-	-
Q	卫生和社会工作	-	-
R	文化、体育和娱乐业	125,834.00	1.13
S	综合	38,927.00	0.35
	合计	4,121,871.00	37.04

(2.2) 报告期末按行业分类的港股通投资股票投资组合

注：本基金本报告期内未通过沪港通投资股票。

(3) 报告期末按公允价值占基金资产净值比例大小排序的前十名股票投资明细

序号	股票代码	股票名称	数量（股）	公允价值（元）	占基金资产净值比例（%）
1	601398	工商银行	46,600	246,514.00	2.22
2	600547	山东黄金	7,800	235,950.00	2.12
3	601225	陕西煤业	23,300	173,352.00	1.56

4	601288	农业银行	43,800	157,680.00	1.42
5	600548	深高速	17,000	152,660.00	1.37
6	300457	赢合科技	5,400	150,390.00	1.35
7	600048	保利地产	11,600	136,764.00	1.23
8	600332	白云山	3,800	135,888.00	1.22
9	600160	巨化股份	20,400	135,252.00	1.22
10	601166	兴业银行	8,700	129,978.00	1.17

(4) 报告期末按债券品种分类的债券投资组合

序号	债券品种	公允价值（元）	占基金资产净值比例（%）
1	国家债券	-	-
2	央行票据	-	-
3	金融债券	602,640.00	5.42
	其中：政策性金融债	602,640.00	5.42
4	企业债券	-	-
5	企业短期融资券	-	-
6	中期票据	-	-
7	可转债（可交换债）	-	-
8	同业存单	-	-
9	其他	-	-
10	合计	602,640.00	5.42

(5) 报告期末按公允价值占基金资产净值比例大小排序的前五名债券投资明细

序号	债券代码	债券名称	数量（张）	公允价值（元）	占基金资产净值比例（%）
1	018005	国开1701	6,000	602,640.00	5.42

(6) 报告期末按公允价值占基金资产净值比例大小排序的前十名资产支持证券投资
 明细

注：本基金本报告期末未持有资产支持证券。

(7) 报告期末按公允价值占基金资产净值比例大小排序的前五名贵金属投资明细

注：本基金本报告期末未持有贵金属。

(8) 报告期末按公允价值占基金资产净值比例大小排序的前五名权证投资明细

注：本基金本报告期末未持有权证。

(9) 报告期末本基金投资的股指期货交易情况说明

(9.1) 报告期末本基金投资的股指期货持仓和损益明细

注：本基金本报告期末未投资股指期货。

(9.2) 本基金投资股指期货的投资政策

本报告期内，本基金尚未开设股指期货交易单元，未进行股指期货操作。

未来一段时期，本基金没有进行股指期货操作的计划。

(10) 报告期末本基金投资的国债期货交易情况说明

(10.1) 本期国债期货投资政策

本报告期内，本基金尚未开设国债期货交易单元，未进行国债期货操作。

未来一段时期，本基金没有进行国债期货操作的计划。

(10.2) 报告期末本基金投资的国债期货持仓和损益明细

注：本基金本报告期末未投资国债期货。

(10.3) 本期国债期货投资评价

本报告期内，本基金尚未开设国债期货交易单元，未进行国债期货操作。

未来一段时期，本基金没有进行国债期货操作的计划。

(11) 投资组合报告附注

(11.1) 报告期内，本基金投资的前十名证券的发行主体没有被监管部门立案调查，或在本报告编制日前一年内受到公开谴责、处罚的情况。

(11.2) 报告期内，本基金的前十名股票未超出基金合同规定的备选股票库。

(11.3) 其他资产构成

序号	名称	金额（元）
1	存出保证金	11,724.97
2	应收证券清算款	107,338.05
3	应收股利	-
4	应收利息	15,966.81
5	应收申购款	103,896.10
6	其他应收款	-
7	待摊费用	-
8	其他	-
9	合计	238,925.93

(11.4) 报告期末持有的处于转股期的可转换债券明细

注：报告期内，本基金所持可转换债券均不处于转股期。

(11.5) 报告期末前十名股票中存在流通受限情况的说明

注：本基金本报告期末前十名股票中不存在流通受限的情况。

(11.6) 投资组合报告附注的其他文字描述部分

由于四舍五入原因，分项之和与合计可能有尾差。

十二、基金业绩

本基金基金合同于2017年3月24日生效。基金管理人承诺以恪尽职守、诚实信用、勤勉尽责的原则管理和运用基金财产，但不保证基金一定盈利，也不向投资者保证最低收益。基金的过往业绩并不代表其未来表现。投资有风险，投资者在作出投资决策前应仔细阅读本基金的招募说明书。

（1）基金的净值表现

（1.1）本报告期基金份额净值增长率及其与同期业绩比较基准收益率的比较

红塔红土稳健回报 A

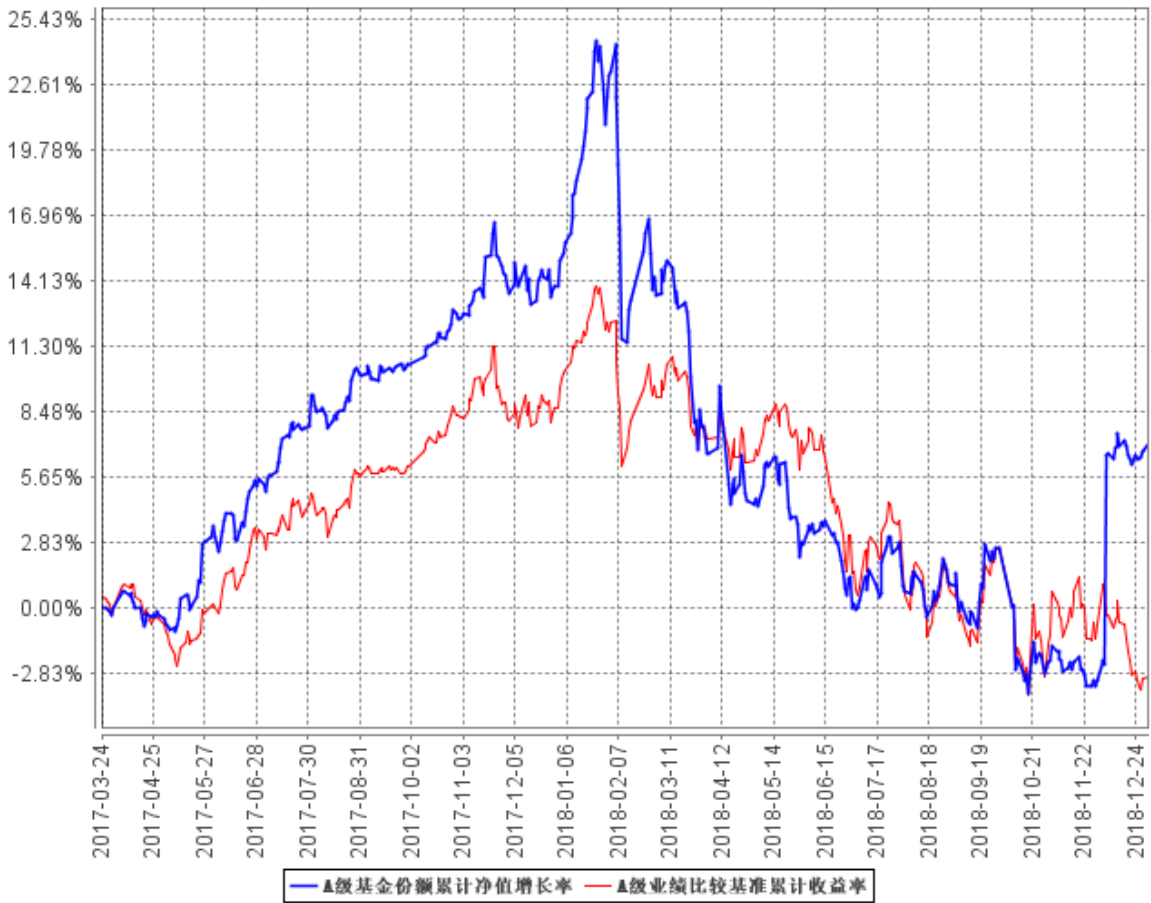
阶段	净值增长率①	净值增长率标准差②	业绩比较基准收益率③	业绩比较基准收益率标准差④	①-③	②-④
过去三个月	4.35%	1.33%	-5.43%	0.89%	9.78%	0.44%

红塔红土稳健回报 C

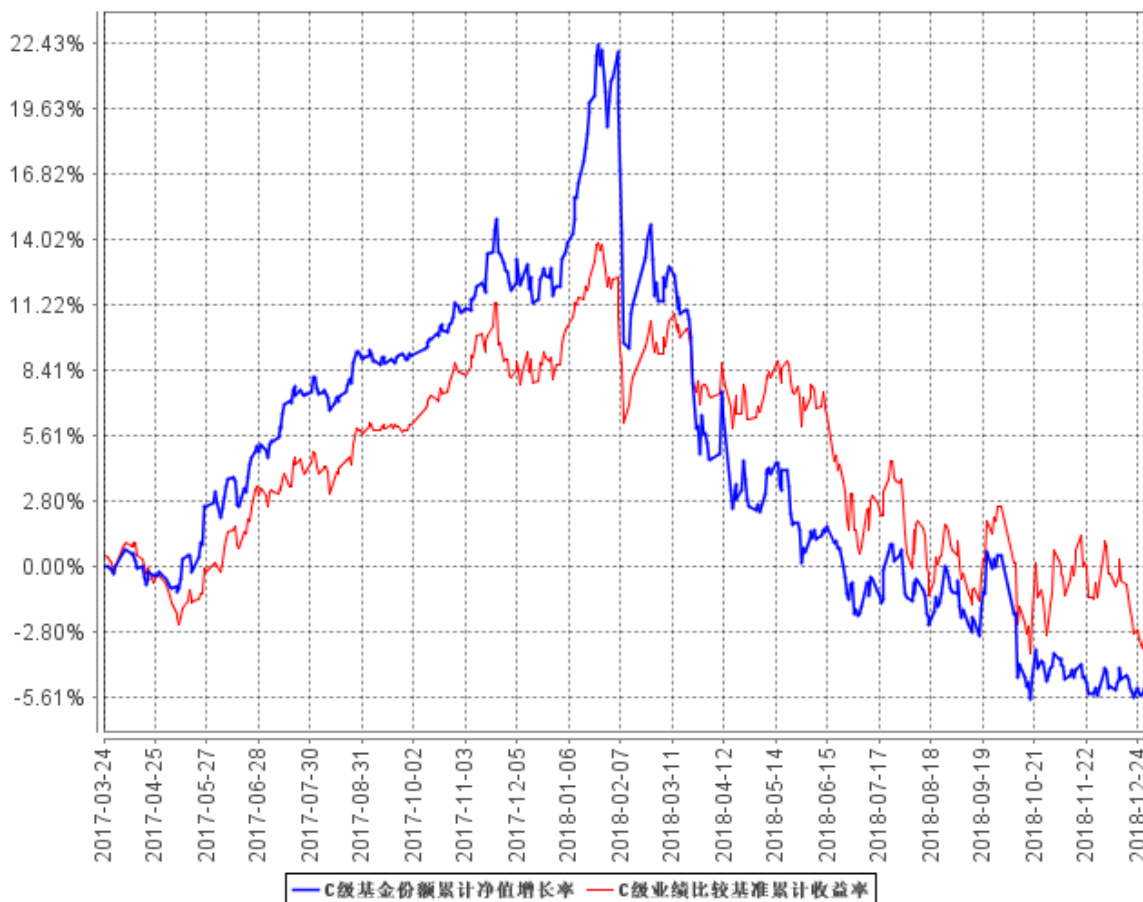
阶段	净值增长率①	净值增长率标准差②	业绩比较基准收益率③	业绩比较基准收益率标准差④	①-③	②-④
过去三个月	-5.41%	0.62%	-5.43%	0.89%	0.02%	-0.27%

（1.2）自基金合同生效以来基金份额累计净值增长率变动及其与同期业绩比较基准收益率变动的比较

A级基金份额累计净值增长率与同期业绩比较基准收益率的历史走势对比图



C级基金份额累计净值增长率与同期业绩比较基准收益率的历史走势对比图



十三、基金的费用与税收

（一）基金费用的种类

- 1、基金管理人的管理费；
- 2、基金托管人的托管费；
- 3、C类基金份额的销售服务费；
- 4、《基金合同》生效后与基金相关的信息披露费用；
- 5、《基金合同》生效后与基金相关的会计师费、律师费、诉讼费；
- 6、基金份额持有人大会费用；
- 7、基金的证券交易费用；
- 8、基金的银行汇划费用；
- 9、证券账户开户费用、账户维护费用；
- 10、按照国家有关规定和《基金合同》约定，可以在基金财产中列支的其他费

用。

（二）基金费用计提方法、计提标准和支付方式

1、基金管理人的管理费

本基金的管理费按前一日基金资产净值的0.8%年费率计提。管理费的计算方法如下：

$$H=E \times 0.8\% \div \text{当年天数}$$

H 为每日应计提的基金管理费

E 为前一日基金资产净值

基金管理费每日计算，逐日累计至每月月末，按月支付，由基金管理人向基金托管人发送基金管理费划款指令，基金托管人复核后于次月前5个工作日内从基金财产中一次性支付给基金管理人。若遇法定节假日、公休假等，支付日期顺延。

2、基金托管人的基金托管费

本基金的托管费按前一日基金资产净值的0.15%年费率计提。托管费的计算方法如下：

$$H=E \times 0.15\% \div \text{当年天数}$$

H 为每日应计提的基金托管费

E 为前一日的基金资产净值

基金托管费每日计算，逐日累计至每月月末，按月支付，由基金管理人向基金托管人发送基金托管费划款指令，基金托管人复核后于次月前5个工作日内从基金财产中一次性支取。若遇法定节假日、公休日等，支付日期顺延。

3、销售服务费

本基金A类基金份额不收取销售服务费，C类基金份额的销售服务费年费率为0.25%。本基金销售服务费按前一日C类基金份额的基金资产净值的0.25%年费率计提。

计算方法如下：

$$H=E \times 0.25\% \div \text{当年天数}$$

H 为C类基金份额每日应计提的销售服务费

E 为 C 类基金份额前一日基金资产净值

销售服务费每日计算，逐日累计至每月月末，按月支付，由基金管理人向基金托管人发送基金销售服务费划款指令，基金托管人复核后于次月前 5 个工作日内从基金财产中一次性支付给基金管理人，经基金管理人代付给各个销售机构。若遇法定节假日、公休日等，支付日期顺延。

销售服务费主要用于本基金持续销售以及基金份额持有人服务等各项费用。

上述“（一）基金费用的种类中第 4—10 项费用”，根据有关法规及相应协议规定，按费用实际支出金额列入当期费用，由基金托管人从基金财产中支付。

（三）不列入基金费用的项目

下列费用不列入基金费用：

- 1、基金管理人和基金托管人因未履行或未完全履行义务导致的费用支出或基金财产的损失；
- 2、基金管理人和基金托管人处理与基金运作无关的事项发生的费用；
- 3、《基金合同》生效前的相关费用；
- 4、其他根据相关法律法规及中国证监会的有关规定不得列入基金费用的项目。

（四）基金税收

本基金运作过程中涉及的各项纳税主体，其纳税义务按国家税收法律、法规执行。

十四、对招募说明书更新部分的说明

本招募说明书依据《证券投资基金法》、《公开募集证券投资基金运作管理办法》、《证券投资基金销售管理办法》、《证券投资基金信息披露管理办法》及其它有关法律法规的要求，结合本基金管理人在本基金合同生效后对本基金实施的投资经营情况，对本基金原招募说明书进行了更新。主要更新内容如下：

1、“三、基金管理人”部分

（1）根据基金管理人概况和主要人员情况的变化，对基金管理人概况和主要人员情况进行了更新

2、“五、相关服务机构”部分

（1）根据基金会计师事务所和经办注册会计师信息的变化，更新了签章注册会

计师信息

3、根据证监会令【第 158 号】发布的《公开募集证券投资基金信息披露管理办法》更新了招募说明书中涉及基金信息披露相关规定

红塔红土基金管理有限公司

2020 年 1 月 3 日