

万家社会责任 18 个月定期开放混合型证券  
投资基金 (LOF)  
2019 年第 4 季度报告

2019 年 12 月 31 日

基金管理人：万家基金管理有限公司

基金托管人：中国农业银行股份有限公司

报告送出日期：2020 年 1 月 21 日

## § 1 重要提示

基金管理人的董事会及董事保证本报告所载资料不存在虚假记载、误导性陈述或重大遗漏，并对其内容的真实性、准确性和完整性承担个别及连带责任。

基金托管人中国农业银行股份有限公司根据本基金合同规定，于 2020 年 1 月 20 日复核了本报告中的财务指标、净值表现和投资组合报告等内容，保证复核内容不存在虚假记载、误导性陈述或者重大遗漏。

基金管理人承诺以诚实信用、勤勉尽责的原则管理和运用基金资产，但不保证基金一定盈利。

基金的过往业绩并不代表其未来表现。投资有风险，投资者在做出投资决策前应仔细阅读本基金的招募说明书。

本报告中的财务数据未经审计。

本报告期自 2019 年 10 月 1 日起至 2019 年 12 月 31 日止。

## § 2 基金产品概况

基金简称	万家社会责任 18 个月定期开放混合
基金主代码	161912
交易代码	161912
基金运作方式	上市契约型开放式（LOF）
基金合同生效日	2019 年 3 月 21 日
报告期末基金份额总额	551,438,198.79 份
投资目标	在有效控制投资组合风险的前提下，谋求实现基金财产的长期稳健增值。
投资策略	本基金以“自下而上”精选证券的策略为主，并适度动态配置大类资产。通过定性与定量分析相结合的方法，精选出具备持续竞争优势且价值被低估的企业进行重点投资。本基金根据对宏观经济环境、经济增长前景及证券市场发展状况的综合分析，结合对股票市场整体估值水平、上市公司利润增长情况，债券市场整体收益率曲线变化等综合指标的分析，形成对各大类资产收益风险水平的前瞻性预测，以此确定股票、固定收益证券和现金等大类资产及中国证监会允许基金投资的其他金融工具在给定区间内的动态配置。开放期内，本基金为保持较高的组合流动性，方便投资者安排投资，在遵守本基金有关投资限制与投资比例的前提下，将主要投资于高流动性的投资品种。未来，随着市场的发展和基金管理运作的需要，基金管理人可以在不改变投资目标的前提下，遵循法律法规的规定，在履行适当程序后相应调整或更新投资策略，并在招募说明书更新

	中公告。	
业绩比较基准	沪深 300 指数收益率×80% + 上证国债指数收益率×20%	
风险收益特征	本基金为混合型基金，理论上其预期风险与预期收益水平低于股票型基金，高于债券型基金和货币市场基金。	
基金管理人	万家基金管理有限公司	
基金托管人	中国农业银行股份有限公司	
下属分级基金的基金简称	万家社会责任 A	万家社会责任 C
下属分级基金的场内简称	万家社会责任 A	-
下属分级基金的交易代码	161912	161913
报告期末下属分级基金的份额总额	535,904,729.00 份	15,533,469.79 份

### § 3 主要财务指标和基金净值表现

#### 3.1 主要财务指标

单位：人民币元

主要财务指标	报告期（2019年10月1日—2019年12月31日）	
	万家社会责任 A	万家社会责任 C
1. 本期已实现收益	31,731,398.53	893,143.84
2. 本期利润	143,643,099.55	4,123,431.07
3. 加权平均基金份额本期利润	0.2685	0.2661
4. 期末基金资产净值	697,215,013.91	20,182,821.37
5. 期末基金份额净值	1.3010	1.2993

注：1、上述基金业绩指标不包括持有人交易基金的各项费用，计入费用后实际收益水平要低于所列数字。

2、上表中本期已实现收益指基金本期利息收入、投资收益、其他收入(不含公允价值变动收益)扣除相关费用后的余额，本期利润为本期已实现收益加上本期公允价值变动收益。

#### 3.2 基金净值表现

##### 3.2.1 本报告期基金份额净值增长率及其与同期业绩比较基准收益率的比较

万家社会责任 A

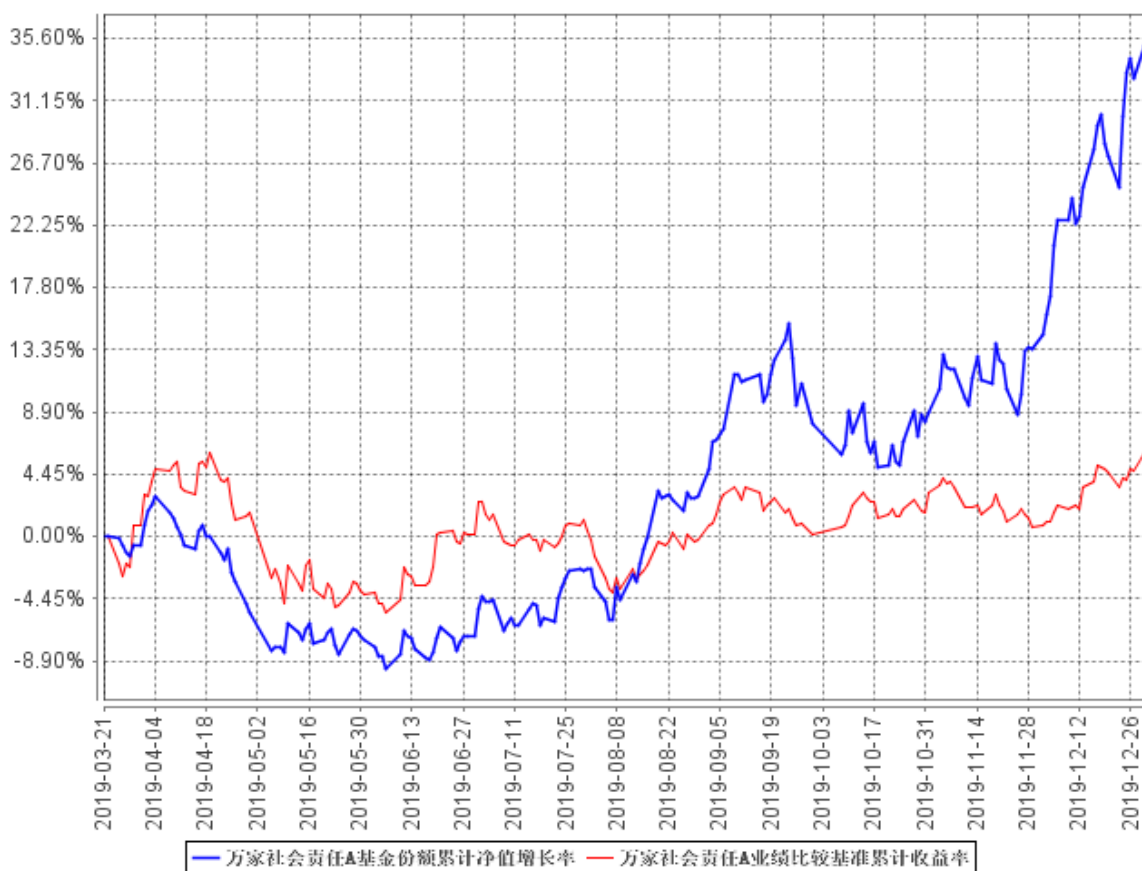
阶段	净值增长率①	净值增长率标准差②	业绩比较基准收益率③	业绩比较基准收益率标准差④	①—③	②—④
过去三个月	24.86%	1.51%	6.11%	0.59%	18.75%	0.92%

万家社会责任 C

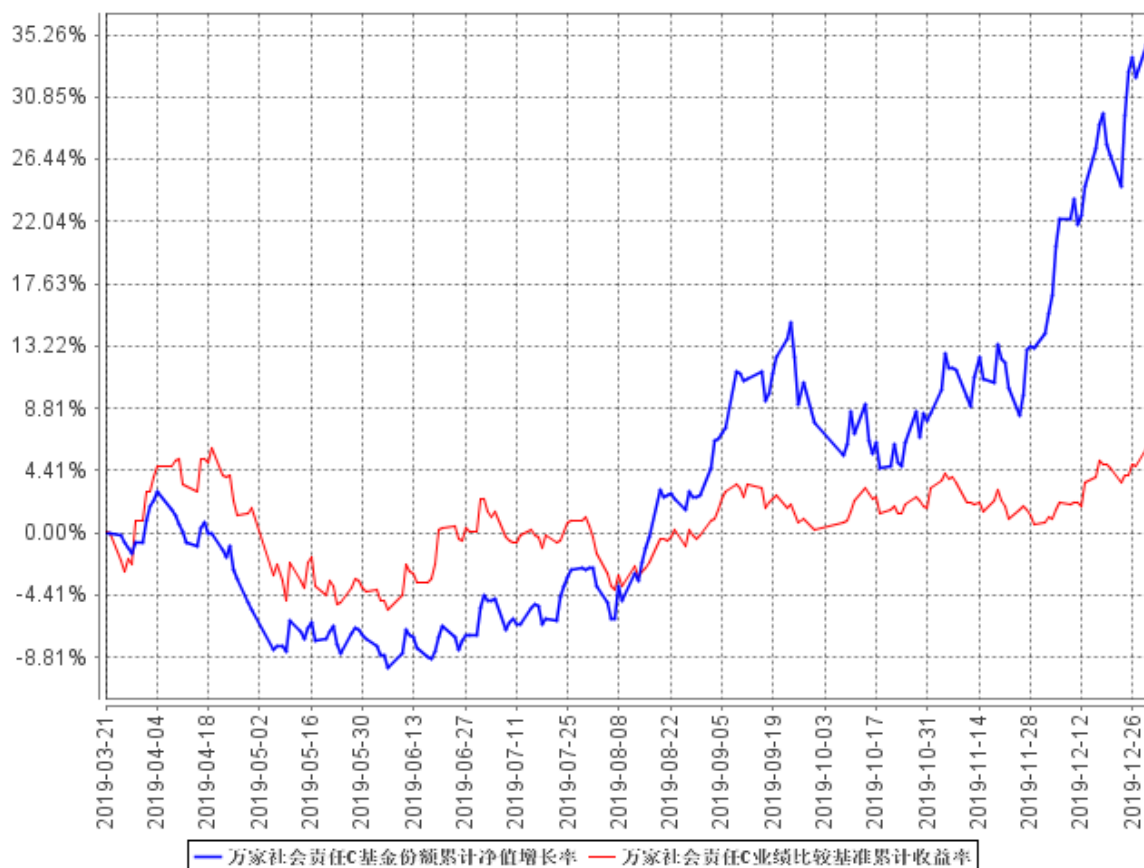
阶段	净值增长率①	净值增长率标准差②	业绩比较基准收益率③	业绩比较基准收益率标准差④	①—③	②—④
过去三个月	24.71%	1.51%	6.11%	0.59%	18.60%	0.92%

### 3.2.2 自基金合同生效以来基金累计净值增长率变动及其与同期业绩比较基准收益率变动的比较

万家社会责任A基金份额累计净值增长率与同期业绩比较基准收益率的历史走势对比图



万家社会责任C基金份额累计净值增长率与同期业绩比较基准收益率的历史走势对比图



注：本基金合同生效日期为 2019 年 03 月 21 日，基金合同生效起至披露时点未满一年。本基金建仓期为基金合同生效后 6 个月。截至报告期末各项资产配置比例符合本基金合同有关规定。

## § 4 管理人报告

### 4.1 基金经理（或基金经理小组）简介

姓名	职务	任本基金的基金经理期限		证券从业年限	说明
		任职日期	离任日期		
莫海波	万家和谐增长混合型证券投资基金、万家精选混合型证券投资基金	2019 年 3 月 21 日	-	9 年	美国圣约翰大学 MBA。2010 年 3 月至 2011 年 2 月在财富证券有限责任公司任分析师、投资经理助理，2011 年 2 月至 2015 年 3 月在中银国际证券有限责任公司任投资经理；2015 年 3 月进入万家基金管理有限公司，从事投资研究工作，自

	<p>金、万家品质生活灵活配置混合型证券投资基金、万家瑞兴灵活配置混合型证券投资基金、万家新利灵活配置混合型证券投资基金、万家新兴蓝筹灵活配置混合型证券投资基金、万家臻选混合型证券投资基金、万家社会责任 18 个月定期开放混合型证券投资基金 (LOF) 的基金经理。</p>				<p>2015 年 5 月起担任基金经理职务，现任公司总经理助理、投资研究部总监、基金经理。</p>
--	---	--	--	--	--

注：1、此处的任职日期和离任日期均以公告为准。

2、证券从业的含义遵从行业协会《证券业从业人员资格管理办法》的相关规定。

## 4.2 管理人对报告期内本基金运作合规守信情况的说明

本报告期内,本基金管理人严格遵守基金合同、《证券投资基金法》、《公开募集证券投资基金运作管理办法》等法律、法规和监管部门的相关规定,依照诚实信用、勤勉尽责、安全高效的原则管理和运用基金资产,在认真控制投资风险的基础上,为基金持有人谋取最大利益,没有损害基金持有人利益的行为。

## 4.3 公平交易专项说明

### 4.3.1 公平交易制度的执行情况

根据中国证监会颁布的《证券投资基金管理公司公平交易制度指导意见》,公司制定了《公平交易管理办法》和《异常交易监控及报告管理办法》等规章制度,涵盖了研究、授权、投资决策和交易执行等投资管理活动的各个环节,确保公平对待不同投资组合,防范导致不公平交易以及利益输送的异常交易发生。

公司制订了明确的投资授权制度,并建立了统一的投资管理平台,确保不同投资组合获得公平的投资决策机会。实行集中交易制度,对于交易所公开竞价交易,执行交易系统中的公平交易程序;对于债券一级市场申购、非公开发行股票申购等非集中竞价交易,按照价格优先、比例分配的原则对交易结果进行分配;对于银行间交易,按照时间优先、价格优先的原则公平公正的进行询价并完成交易。为保证公平交易原则的实现,通过制度规范、流程审批、系统风控参数设置等进行事前控制,通过对投资交易系统的实时监控进行事中控制,通过对异常交易的监控和分析实现事后控制。

### 4.3.2 异常交易行为的专项说明

本报告期内未发现本基金有可能导致不公平交易和利益输送的异常交易。

本报告期内无下列情况:所有投资组合参与的交易所公开竞价同日反向交易成交较少的单边交易量超过该证券当日成交量的 5%。

## 4.4 报告期内基金投资策略和运作分析

市场在 10 和 11 月蓄势震荡,12 月强势上涨,整个季度上证指数上涨 4.99%,创业板指上涨 10.48%,风格向成长切换。12 月 23 日,李克强总理考察成都银行时表示,国家将进一步研究采取降准和定向降准、再贷款和再贴现等多种措施,推动小微企业融资难融资贵问题明显缓解。1 月 1 日央行宣布全面降准 0.5 个百分点,时点上略微超出市场预期,释放长期资金约 8000 多亿元。本月刘鹤副总理也有望率团访问华盛顿,签署中美双方的第一阶段贸易协议。一时间内外形势趋向于明朗,12 月初便转为上攻形态,上证综指一路从 2872 点上涨至 3050 点附近。近期美伊地缘

政治冲突，1 月台湾地区大选，短期局部风险尚存，我们维持一季度的市场观点不变：趋势震荡上扬，但结构性行情会比较明显。具体配置方向上，上半年苹果 5G 手机放量预期和半导体景气周期加速上行，推动板块股价上涨，我们继续看好电子半导体产业链，新能源汽车板块景气度仍高，Q1 有政策超预期催化的可能性。

本产品一直以逆势、左侧投资为主要策略，在三季度市场大多数投资者还不看好的电子、半导体和新能源汽车行业的时候，大举加仓这些行业并持有，持仓结构上以新能源汽车+电子+半导体为主要配置方向，整体仓位变化不大。在板块内部随着持仓个股的涨跌和基本面的变化略有调整。

#### 4.5 报告期内基金的业绩表现

截至本报告期末万家社会责任 A 基金份额净值为 1.3010 元，本报告期基金份额净值增长率为 24.86%；截至本报告期末万家社会责任 C 基金份额净值为 1.2993 元，本报告期基金份额净值增长率为 24.71%；同期业绩比较基准收益率为 6.11%。

#### 4.6 报告期内基金持有人数或基金资产净值预警说明

本报告期内，本基金没有出现连续二十个工作日基金份额持有人数量不满二百人或者基金资产净值低于五千万元情况。

## § 5 投资组合报告

### 5.1 报告期末基金资产组合情况

序号	项目	金额（元）	占基金总资产的比例（%）
1	权益投资	706,243,386.60	98.16
	其中：股票	706,243,386.60	98.16
2	基金投资	-	-
3	固定收益投资	-	-
	其中：债券	-	-
	资产支持证券	-	-
4	贵金属投资	-	-
5	金融衍生品投资	-	-
6	买入返售金融资产	-	-
	其中：买断式回购的买入返售金融资产	-	-
7	银行存款和结算备付金合计	8,001,222.22	1.11



8	其他资产	5,229,186.14	0.73
9	合计	719,473,794.96	100.00

## 5.2 报告期末按行业分类的股票投资组合

### 5.2.1 报告期末按行业分类的境内股票投资组合

代码	行业类别	公允价值（元）	占基金资产净值比例（%）
A	农、林、牧、渔业	-	-
B	采矿业	-	-
C	制造业	488,857,258.52	68.14
D	电力、热力、燃气及水生产和供应业	32,004.16	0.00
E	建筑业	46,652.83	0.01
F	批发和零售业	-	-
G	交通运输、仓储和邮政业	-	-
H	住宿和餐饮业	-	-
I	信息传输、软件和信息技术服务业	90,361,028.15	12.60
J	金融业	100,813,062.48	14.05
K	房地产业	26,029,810.00	3.63
L	租赁和商务服务业	46,980.22	0.01
M	科学研究和技术服务业	-	-
N	水利、环境和公共设施管理业	6,578.04	0.00
O	居民服务、修理和其他服务业	-	-
P	教育	-	-
Q	卫生和社会工作	-	-
R	文化、体育和娱乐业	-	-
S	综合	50,012.20	0.01
	合计	706,243,386.60	98.45

### 5.2.2 报告期末按行业分类的港股通投资股票投资组合

本基金本报告期末未持有港股通投资股票投资组合。

## 5.3 报告期末按公允价值占基金资产净值比例大小排序的前十名股票投资明细

序号	股票代码	股票名称	数量（股）	公允价值（元）	占基金资产净值比例（%）
1	603986	兆易创新	317,738	65,101,338.82	9.07
2	603799	华友钴业	1,582,980	62,353,582.20	8.69
3	002460	赣锋锂业	1,758,935	61,263,706.05	8.54
4	300618	寒锐钴业	714,447	58,863,288.33	8.21

5	002371	北方华创	505,043	44,443,784.00	6.20
6	300033	同花顺	382,300	41,712,753.00	5.81
7	300136	信维通信	826,400	37,502,032.00	5.23
8	002241	歌尔股份	1,591,200	31,696,704.00	4.42
9	002624	完美世界	657,500	29,022,050.00	4.05
10	002384	东山精密	1,235,700	28,606,455.00	3.99

#### 5.4 报告期末按债券品种分类的债券投资组合

本基金本报告期末未持有债券。

#### 5.5 报告期末按公允价值占基金资产净值比例大小排序的前五名债券投资明细

本基金本报告期末未持有债券。

#### 5.6 报告期末按公允价值占基金资产净值比例大小排序的前十名资产支持证券投资明细

本基金本报告期末未持有资产支持证券。

#### 5.7 报告期末按公允价值占基金资产净值比例大小排序的前五名贵金属投资明细

本基金本报告期末未持有贵金属。

#### 5.8 报告期末按公允价值占基金资产净值比例大小排序的前五名权证投资明细

本基金本报告期末未持有权证。

#### 5.9 报告期末本基金投资的股指期货交易情况说明

本基金本报告期末未持有股指期货。

##### 5.9.1 本基金投资股指期货的投资政策

本基金参与股指期货交易以套期保值为目的，利用股指期货剥离部分多头股票资产的系统性风险。基金经理根据市场的变化、现货市场与期货市场的相关性等因素，计算需要用到的期货合约数量，对这个数量进行动态跟踪与测算，并进行适时灵活调整。同时，综合考虑各个月份期货合约之间的定价关系、套利机会、流动性以及保证金要求等因素，在各个月份期货合约之间进行动态配置。

## 5.10 报告期末本基金投资的国债期货交易情况说明

本报告期内，本基金未投资国债期货。

## 5.11 投资组合报告附注

### 5.11.1 本基金投资的前十名证券的发行主体本期受到调查以及处罚的情况的说明

本报告期内，本基金投资的前十名证券的发行主体不存在被监管部门立案调查的，在报告编制日前一年内也不存在受到公开谴责、处罚的情况。

### 5.11.2 基金投资的前十名股票超出基金合同规定的备选股票库情况的说明

基金投资的前十名股票中，不存在投资于超出基金合同规定备选股票库之外的股票。

### 5.11.3 其他资产构成

序号	名称	金额（元）
1	存出保证金	379,135.34
2	应收证券清算款	4,838,231.89
3	应收股利	-
4	应收利息	11,818.91
5	应收申购款	-
6	其他应收款	-
7	待摊费用	-
8	其他	-
9	合计	5,229,186.14

### 5.11.4 报告期末持有的处于转股期的可转换债券明细

本基金本报告期末未持有处于转股期的可转换债券。

### 5.11.5 报告期末前十名股票中存在流通受限情况的说明

序号	股票代码	股票名称	流通受限部分的公允价值（元）	占基金资产净值比例（%）	流通受限情况说明
1	603799	华友钴业	62,353,582.20	8.69	重大事项

### 5.11.6 投资组合报告附注的其他文字描述部分

本基金由于四舍五入的原因，分项之和与合计项之间可能存在尾差。

## § 6 开放式基金份额变动

单位：份

项目	万家社会责任 A	万家社会责任 C
报告期期初基金份额总额	535,068,059.77	15,493,638.00
报告期期间基金总申购份额	836,669.23	39,831.79
减：报告期期间基金总赎回份额	-	-
报告期期间基金拆分变动份额（份额减少以“-”填列）	-	-
报告期期末基金份额总额	535,904,729.00	15,533,469.79

## § 7 基金管理人运用固有资金投资本基金情况

### 7.1 基金管理人持有本基金份额变动情况

报告期内基金管理人未发生运用固有资金申赎及买卖本基金的情况。

### 7.2 基金管理人运用固有资金投资本基金交易明细

报告期内基金管理人未发生运用固有资金申赎及买卖本基金的情况。

## § 8 影响投资者决策的其他重要信息

### 8.1 报告期内单一投资者持有基金份额比例达到或超过 20%的情况

本基金本报告期内未出现单一投资者持有基金份额比例达到或超过 20%的情况。

## § 9 备查文件目录

### 9.1 备查文件目录

- 1、中国证监会批准本基金发行及募集的文件。
- 2、《万家社会责任 18 个月定期开放混合型证券投资基金（LOF）基金合同》。
- 3、万家基金管理有限公司批准成立文件、营业执照、公司章程。

4、本报告期内在中国证监会指定媒介上公开披露的基金净值、更新招募说明书及其他临时公告。

5、万家社会责任 18 个月定期开放混合型证券投资基金（LOF）2019 年第 4 季度报告原文。

6、万家基金管理有限公司董事会决议。

7、《万家社会责任 18 个月定期开放混合型证券投资基金（LOF）托管协议》

## 9.2 存放地点

基金管理人的办公场所，并登载于基金管理人网站：[www.wjasset.com](http://www.wjasset.com)

## 9.3 查阅方式

投资者可在营业时间至基金管理人办公场所免费查阅或登录基金管理人网站查阅。

万家基金管理有限公司

2020 年 1 月 21 日