

# 汇安丰益灵活配置混合型证券投资基金 2019 年第 4 季度报告

2019 年 12 月 31 日

基金管理人：汇安基金管理有限责任公司

基金托管人：兴业银行股份有限公司

报告送出日期：2020 年 1 月 21 日

## § 1 重要提示

基金管理人的董事会及董事保证本报告所载资料不存在虚假记载、误导性陈述或重大遗漏，并对其内容的真实性、准确性和完整性承担个别及连带责任。

基金托管人兴业银行股份有限公司根据本基金合同规定，于 2020 年 1 月 20 日复核了本报告中的财务指标、净值表现和投资组合报告等内容，保证复核内容不存在虚假记载、误导性陈述或者重大遗漏。

基金管理人承诺以诚实信用、勤勉尽责的原则管理和运用基金资产，但不保证基金一定盈利。

基金的过往业绩并不代表其未来表现。投资有风险，投资者在作出投资决策前应仔细阅读本基金的招募说明书。

本报告中财务资料未经审计。

本报告期自 2019 年 10 月 1 日起至 2019 年 12 月 31 日止。

## § 2 基金产品概况

基金简称	汇安丰益混合
基金主代码	004560
交易代码	004560
基金运作方式	契约型开放式
基金合同生效日	2017 年 8 月 10 日
报告期末基金份额总额	78,292,149.45 份
投资目标	本基金在深入的基本面研究的基础上，通过灵活的资产配置、策略配置与严谨的风险管理，力争实现基金资产的持续稳定增值。
投资策略	本基金通过合理稳健的资产配置策略，将基金资产在权益类资产和固定收益类资产之间灵活配置，同时采取积极主动的股票投资和债券投资策略，把握中国经济增长和资本市场发展机遇，严格控制下行风险，力争实现基金份额净值的长期平稳增长。 本基金投资策略主要包括资产配置策略、股票投资策略、固定收益类资产投资策略、股指期货和国债期货投资策略、权证投资策略等。
业绩比较基准	沪深 300 指数收益率×50%+上证国债指数收益率×50%
风险收益特征	本基金为混合型基金，属于证券投资基金中预期风险与预期收益中等的投资品种，其风险收益水平高于货币市场基金和债券型基金，低于股票型基金。

基金管理人	汇安基金管理有限责任公司	
基金托管人	兴业银行股份有限公司	
下属分级基金的基金简称	汇安丰益混合 A	汇安丰益混合 C
下属分级基金的交易代码	004560	004561
报告期末下属分级基金的份额总额	63,914.58 份	78,228,234.87 份

### § 3 主要财务指标和基金净值表现

#### 3.1 主要财务指标

单位：人民币元

主要财务指标	报告期（2019年10月1日—2019年12月31日）	
	汇安丰益混合 A	汇安丰益混合 C
1. 本期已实现收益	4,028.49	4,006,412.13
2. 本期利润	7,906.14	8,142,980.26
3. 加权平均基金份额本期利润	0.0761	0.0606
4. 期末基金资产净值	79,846.83	85,151,011.37
5. 期末基金份额净值	1.2493	1.0885

注：1、本期已实现收益指基金本期利息收入、投资收益、其他收入（不含公允价值变动收益）扣除相关费用后的余额，本期利润为本期已实现收益加上本期公允价值变动收益。

2、所述基金业绩指标不包括持有人认购或交易基金的各项费用，计入费用后实际收益水平要低于所列数字。

#### 3.2 基金净值表现

##### 3.2.1 本报告期基金份额净值增长率及其与同期业绩比较基准收益率的比较

汇安丰益混合 A

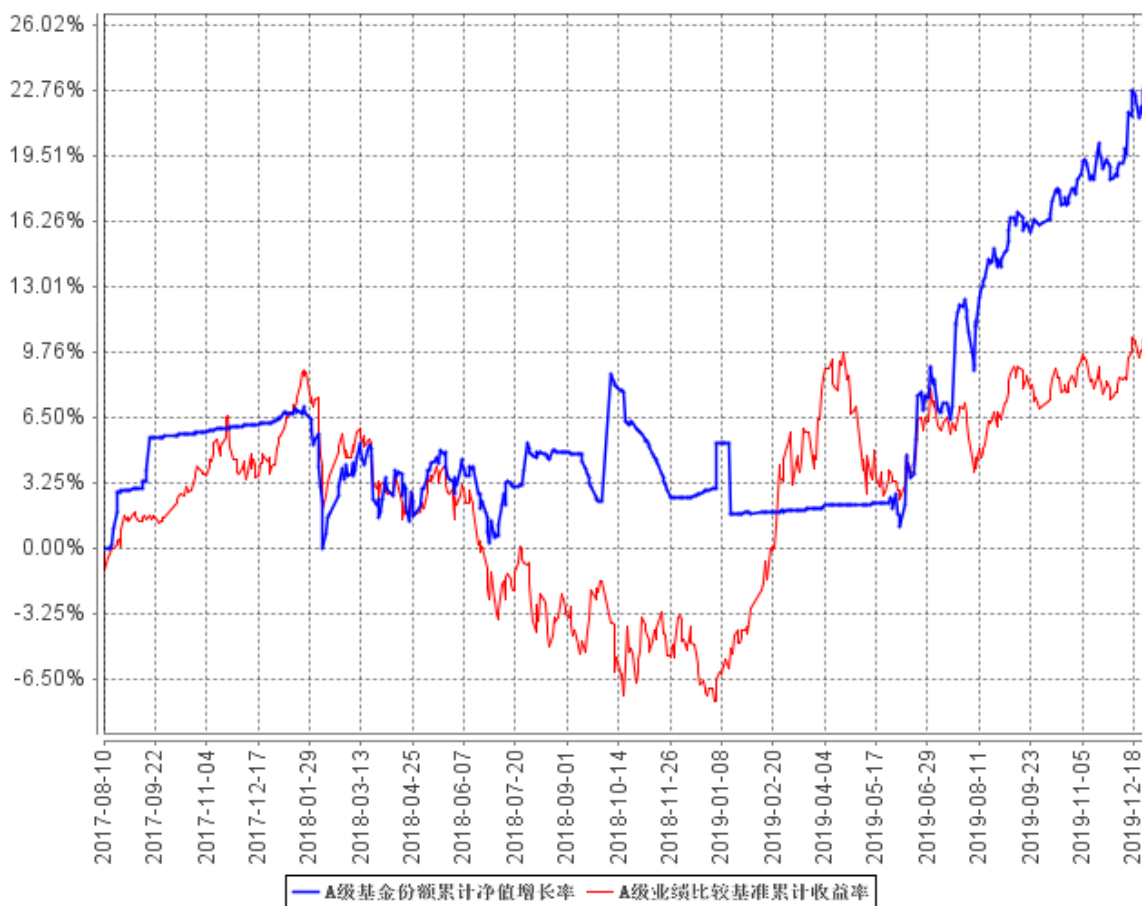
阶段	净值增长率①	净值增长率标准差②	业绩比较基准收益率③	业绩比较基准收益率标准差④	①—③	②—④
过去三个月	7.67%	0.45%	4.19%	0.37%	3.48%	0.08%

汇安丰益混合 C

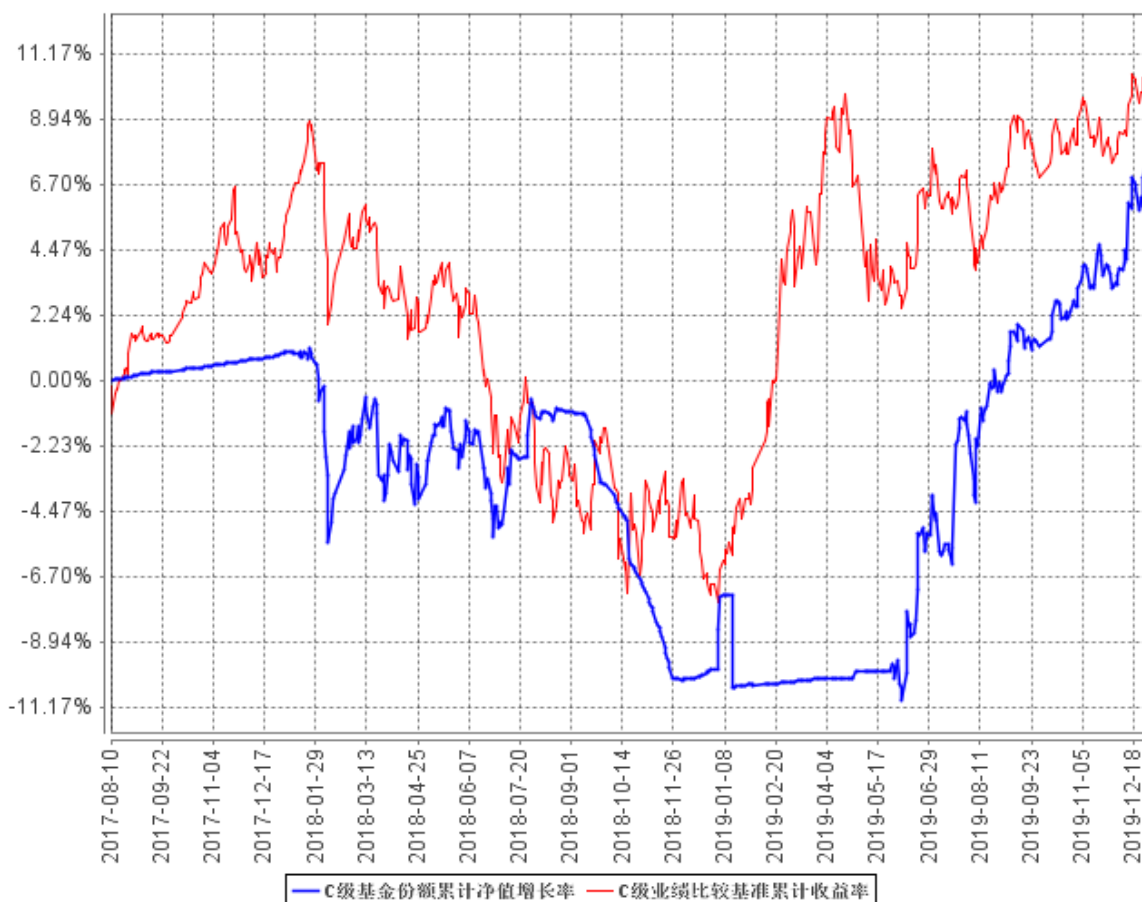
阶段	净值增长率①	净值增长率标准差②	业绩比较基准收益率③	业绩比较基准收益率标准差④	①—③	②—④
过去三个月	7.61%	0.45%	4.19%	0.37%	3.42%	0.08%

### 3.2.2 自基金合同生效以来基金累计净值增长率变动及其与同期业绩比较基准收益率变动的比较

A级基金份额累计净值增长率与同期业绩比较基准收益率的历史走势对比图



C级基金份额累计净值增长率与同期业绩比较基准收益率的历史走势对比图



注：本报告期，本基金投资比例符合基金合同要求。

## § 4 管理人报告

### 4.1 基金经理（或基金经理小组）简介

姓名	职务	任本基金的基金经理期限		证券从业年限	说明
		任职日期	离任日期		
陈欣	指数与量化投资部总经理、本基金的基金经理	2019年12月11日	-	11年	陈欣，华东理工大学企业管理硕士。11年证券、基金行业从业经历，曾任中银基金管理有限公司渠道经理，华安基金管理有限公司指数与量化事业部高级经理，从事指数与量化投资工作。2016年8月19日加入汇安基金管理有限责任公司，担

					任指数与量化投资部总经理一职。2018 年 3 月 21 日至 2019 年 5 月 10 日，任汇安丰利灵活配置混合型证券投资基金基金经理；2019 年 4 月 30 日至今，任汇安多因子混合型证券投资基金基金经理。2019 年 12 月 11 日至今，任汇安丰益灵活配置混合型证券投资基金基金经理。
仇秉则	固定收益投资部副总经理、本基金的基金经理	2017 年 8 月 10 日	2019 年 10 月 11 日	13 年	仇秉则，CFA，CPA，中山大学经济学学士，13 年证券、基金行业从业经历，曾任普华永道中天会计师事务所审计经理，嘉实基金管理有限公司固定收益部高级信用分析师。2016 年 6 月加入汇安基金管理有限责任公司，担任固定收益投资部副总经理一职，从事信用债投资研究工作。2016 年 12 月 19 日至 2018 年 2 月 9 日，任汇安丰利灵活配置混合型证券投资基金基金经理；2017 年 1 月 25 日至 2018 年 2 月 9 日，任汇安丰泰灵活配置混合型证券投资基金基金经理；2017 年 1 月 13 日至 2018 年 5 月 14 日，任汇安丰泽灵活配置混合型证券投资基金基金经理；2017 年 3 月 13 日至 2018 年 5 月 14 日，任汇安丰恒灵活配置混合型证券投资基金基金经理；2017 年 1 月 10 日至 2019 年 1 月 10 日，任汇安丰华灵活配置混合型证券投资基金基金经理；2016 年 12 月 2 日至 2019 年 10 月 11 日，任汇安嘉汇纯债债券型证券投资基金基金经理；2016 年 12 月 5 日至 2019 年 10 月 11 日，任汇安嘉裕纯债债券型证券

				<p>投资基金基金经理；2016 年 12 月 22 日至 2019 年 11 月 19 日，任汇安丰融灵活配置混合型证券投资基金基金经理；2016 年 12 月 22 日至 2019 年 10 月 11 日任汇安嘉源纯债债券型证券投资基金基金经理；2017 年 7 月 27 日至 2019 年 10 月 11 日，任汇安丰裕灵活配置混合型证券投资基金基金经理；2017 年 8 月 10 日至 2019 年 10 月 11 日，任汇安丰益灵活配置混合型证券投资基金基金经理；2019 年 5 月 10 日至今，任汇安丰利灵活配置混合型证券投资基金基金经理；2019 年 8 月 9 日至今任汇安嘉诚一年封闭运作债券型证券投资基金基金经理；2019 年 10 月 14 日至今任汇安稳裕债券型证券投资基金基金经理。</p>
戴杰	指数与量化投资部高级经理、本基金的基金经理	2019 年 4 月 11 日	-	<p>6 年</p> <p>戴杰，复旦大学数学本科、硕士，5 年证券、基金行业从业经历，曾任华安基金管理有限公司指数与量化投资部先后担任数量分析师和投资经理。2016 年 10 月 24 日加入汇安基金管理有限责任公司，担任指数与量化投资部高级经理一职。2017 年 3 月 22 日至 2019 年 4 月 19 日，任汇安丰恒灵活配置混合型证券投资基金基金经理；2017 年 3 月 23 日至 2019 年 3 月 8 日，任汇安丰华灵活配置混合型证券投资基金基金经理；2017 年 7 月 19 日至 2019 年 3 月 8 日，任汇安丰利灵活配置混合型证券投资基金基金经理；2017 年 7 月 27 日至 2018 年 8 月 9 日，任汇安丰裕灵活配置混合型</p>

				证券投资基金基金经理；2018 年 7 月 26 日至 2019 年 10 月 14 日，任汇安量化优选灵活配置混合型证券投资基金基金经理；2017 年 1 月 17 日至今，任汇安丰泽灵活配置混合型证券投资基金基金经理；2017 年 11 月 22 日至今，任汇安多策略灵活配置混合型证券投资基金基金经理；2018 年 2 月 13 日至今，任汇安成长优选灵活配置混合型证券投资基金基金经理；2019 年 4 月 11 日至今，任汇安丰益灵活配置混合型证券投资基金基金经理；2019 年 4 月 30 日至今，任汇安多因子混合型证券投资基金基金经理。2019 年 10 月 30 日至今，任汇安量化先锋混合型证券投资基金基金经理。2019 年 12 月 24 日至今，任汇安宜创量化精选混合型证券投资基金基金经理。
--	--	--	--	--

#### 4.2 管理人对报告期内本基金运作合规守信情况的说明

本报告期内，本基金管理人严格遵守《中华人民共和国证券投资基金法》等有关法律法规及基金合同、招募说明书等有关基金法律文件的规定，依照诚实信用、勤勉尽责的原则管理和运用基金资产，在控制风险的基础上，为基金份额持有人谋求最大利益，无损害基金份额持有人利益的行为。

#### 4.3 公平交易专项说明

##### 4.3.1 公平交易制度的执行情况

报告期内，基金管理人严格执行证监会《证券投资基金管理公司公平交易制度指导意见》和公司内部公平交易制度，完善相应制度及流程，通过系统和人工等方式在各环节严格控制交易公平执行，确保公平交易原则的实现。基金管理人公平对待旗下管理的所有投资组合，报告期内公



平交易制度得到良好的贯彻执行，未发现存在违反公平交易原则的情况。

#### 4.3.2 异常交易行为的专项说明

基金管理人严格控制不同投资组合之间的同日反向交易，禁止可能导致不公平交易和利益输送的同日反向交易。本报告期内，本基金未发现可能的异常交易情况，不存在所有投资组合参与的交易所公开竞价同日反向交易成交较少的单边成交量超过该证券当日成交量的 5% 的情况。

#### 4.4 报告期内基金投资策略和运作分析

2019 年四季度，A 市场出现了比较明显的上涨，上证综指上涨 4.99%，沪深 300 上涨 7.39%，创业板上涨 10.48%。从经济基本面的数据来看，企业盈利目前还没有看到显著改善，资本市场的反应主要还是预期转暖带来的估值上移。这主要得益于中美贸易冲突取得了阶段性进展，政府对稳增长信号的重视度在提升进而适度放松了货币政策，但这也侧面印证了经济下行压力仍然较大。当前，市场对经济增速逐步往下走进入新常态已经形成比较一致的共识，在没有改善高杠杆、高房价等历史积累的风险问题之前，不应该也没有必要大幅宽松来刺激传统行业提升短期经济增速。在这个背景下，A 股市场不太可能出现大牛市，仍然会以结构性行情为主。

本报告期创业板取得了显著超额收益，这也是创业板连续两个季度获得超额收益，消费电子、半导体、新能源汽车、游戏传媒等板块结构性行情非常明显，而消费、医药等板块出现了回调，核心公司回调幅度更是大于板块。我们的看法是，从未来的产业趋势来看，不可否认 5G、自主可控、新能源汽车是长期主题，但 A 股市场历来都是一致预期太强，投资者从众心理比较严重，目前某些板块整体估值比较高，已经提前反映了较多预期，而产业推进的节奏和业绩兑现的程度都有一些不确定性，因此对于科技板块，标的精选和节奏把握难度将明显大于去年。消费和医药是人类永恒的主题，任何时候都不会缺席，特别是在中国人收入越来越高的进程中，成长市场空间依然足够大，具有核心品牌和竞争力的消费品公司长期增长确定性非常高，只不过经过几年的上涨，目前板块整体估值并不便宜，但相比海外同类公司还算合理，精选性价比高的品种逢低布局仍然是不错的投资选择。本基金将以低估值的上证 50 成分股为主要投资标的，适度超配我们长期看好的板块和个股，力争战胜上证 50，为持有人获取中长期良好的投资收益。

#### 4.5 报告期内基金的业绩表现

截至本报告期末汇安丰益混合 A 基金份额净值为 1.2493 元，本报告期基金份额净值增长率为 7.67%；截至本报告期末汇安丰益混合 C 基金份额净值为 1.0885 元，本报告期基金份额净值增长率为 7.61%；同期业绩比较基准收益率为 4.19%。

#### 4.6 报告期内基金持有人数或基金资产净值预警说明

本报告期，本基金未出现连续二十个工作日基金份额持有人数量不满二百人或者基金资产净值低于五千万元的情形。

## § 5 投资组合报告

### 5.1 报告期末基金资产组合情况

序号	项目	金额（元）	占基金总资产的比例（%）
1	权益投资	77,558,849.49	89.93
	其中：股票	77,558,849.49	89.93
2	基金投资	-	-
3	固定收益投资	-	-
	其中：债券	-	-
	资产支持证券	-	-
4	贵金属投资	-	-
5	金融衍生品投资	-	-
6	买入返售金融资产	-	-
	其中：买断式回购的买入返售金融资产	-	-
7	银行存款和结算备付金合计	8,234,901.06	9.55
8	其他资产	451,786.89	0.52
9	合计	86,245,537.44	100.00

### 5.2 报告期末按行业分类的股票投资组合

#### 5.2.1 报告期末按行业分类的境内股票投资组合

代码	行业类别	公允价值（元）	占基金资产净值比例（%）
A	农、林、牧、渔业	-	-
B	采矿业	2,116,376.00	2.48
C	制造业	31,328,753.21	36.76
D	电力、热力、燃气及水生产和供应业	-	-
E	建筑业	1,592,146.00	1.87
F	批发和零售业	-	-
G	交通运输、仓储和邮政业	1,509,705.00	1.77
H	住宿和餐饮业	-	-

I	信息传输、软件和信息技术服务业	-	-
J	金融业	36,031,238.28	42.27
K	房地产业	2,634,304.00	3.09
L	租赁和商务服务业	1,556,625.00	1.83
M	科学研究和技术服务业	457,752.00	0.54
N	水利、环境和公共设施管理业	-	-
O	居民服务、修理和其他服务业	-	-
P	教育	-	-
Q	卫生和社会工作	331,950.00	0.39
R	文化、体育和娱乐业	-	-
S	综合	-	-
	合计	77,558,849.49	91.00

### 5.2.2 报告期末按行业分类的港股通投资股票投资组合

本基金本报告期末未持有港股通股票。

### 5.3 报告期末按公允价值占基金资产净值比例大小排序的前十名股票投资明细

序号	股票代码	股票名称	数量（股）	公允价值（元）	占基金资产净值比例（%）
1	601318	中国平安	91,000	7,776,860.00	9.12
2	600519	贵州茅台	6,400	7,571,200.00	8.88
3	600036	招商银行	142,000	5,336,360.00	6.26
4	601601	中国太保	111,100	4,204,024.00	4.93
5	600276	恒瑞医药	41,300	3,614,576.00	4.24
6	000001	平安银行	201,700	3,317,965.00	3.89
7	600030	中信证券	118,800	3,005,640.00	3.53
8	600887	伊利股份	82,800	2,561,832.00	3.01
9	601398	工商银行	383,800	2,256,744.00	2.65
10	600585	海螺水泥	35,700	1,956,360.00	2.30

### 5.4 报告期末按债券品种分类的债券投资组合

本基金本报告期末未持有债券。

### 5.5 报告期末按公允价值占基金资产净值比例大小排序的前五名债券投资明细

本基金本报告期末未持有债券。

## 5.6 报告期末按公允价值占基金资产净值比例大小排序的前十名资产支持证券投资明细

本基金本报告期末未持有资产支持证券。

## 5.7 报告期末按公允价值占基金资产净值比例大小排序的前五名贵金属投资明细

本基金本报告期末未持有贵金属。

## 5.8 报告期末按公允价值占基金资产净值比例大小排序的前五名权证投资明细

本基金本报告期末未持有权证。

## 5.9 报告期末本基金投资的股指期货交易情况说明

### 5.9.1 报告期末本基金投资的股指期货持仓和损益明细

本基金本报告期末未持有股指期货。

### 5.9.2 本基金投资股指期货的投资政策

在预期市场风险较大的情况下，本基金本报告期内阶段性择机做空了上证 50 股指期货，以部分对冲市场风险。相关投资对本基金总体风险可控，符合产品既定投资政策和投资目标。

## 5.10 报告期末本基金投资的国债期货交易情况说明

### 5.10.1 本期国债期货投资政策

本基金本报告期末投资国债期货。

### 5.10.2 报告期末本基金投资的国债期货持仓和损益明细

本基金本报告期末未持有国债期货。

### 5.10.3 本期国债期货投资评价

本基金本报告期末投资国债期货。

## 5.11 投资组合报告附注

**5.11.1** 本基金投资的前十名证券的发行主体本期未出现被监管部门立案调查,或在报告编制日前一年内受到公开谴责、处罚的情形。

**5.11.2** 基金投资的前十名股票没有超出基金合同规定的备选股票库。

**5.11.3 其他资产构成**

序号	名称	金额 (元)
1	存出保证金	14,961.78
2	应收证券清算款	417,007.82
3	应收股利	-
4	应收利息	5,117.29
5	应收申购款	14,700.00
6	其他应收款	-
7	待摊费用	-
8	其他	-
9	合计	451,786.89

**5.11.4 报告期末持有的处于转股期的可转换债券明细**

本基金本报告期末未持有处于转股期的可转换债券。

**5.11.5 报告期末前十名股票中存在流通受限情况的说明**

本基金本报告期末未持有股票。

**5.11.6 投资组合报告附注的其他文字描述部分**

由于四舍五入的原因,分项之和与合计项之间可能存在尾差。

**§ 6 开放式基金份额变动**

单位:份

项目	汇安丰益混合 A	汇安丰益混合 C
报告期期初基金份额总额	103,398.65	172,096,788.95
报告期期间基金总申购份额	16,653.56	49,452,958.19
减:报告期期间基金总赎回份额	56,137.63	143,321,512.27
报告期期末基金份额总额	63,914.58	78,228,234.87

注:总申购份额含红利再投、转换入份额;总赎回份额含转换出份额。

## § 7 基金管理人运用固有资金投资本基金情况

### 7.1 基金管理人持有本基金份额变动情况

报告期内，基金管理人未运用固有资金申购、赎回或者买卖本基金的基金份额。

### 7.2 基金管理人运用固有资金投资本基金交易明细

报告期内，基金管理人未运用固有资金申购、赎回或者买卖本基金的基金份额。

## § 8 影响投资者决策的其他重要信息

### 8.1 报告期内单一投资者持有基金份额比例达到或超过 20%的情况

投资者类别	报告期内持有基金份额变化情况					报告期末持有基金情况	
	序号	持有基金份额比例达到或者超过 20% 的时间区间	期初份额	申购份额	赎回份额	持有份额	份额占比
机构	1	20191001-20191223	55,068,693.08	-	55,068,693.08	-	0.0000%
	2	20191001-20191208	64,905,512.33	-	64,905,512.33	-	0.0000%
	3	20191224-20191231	6,983,764.43	18,988,872.85	6,983,764.43	18,988,872.85	24.2539%
	4	20191210-20191231	2,954,791.69	20,591,004.48	-	23,545,796.17	30.0743%
个人	-	-	-	-	-	-	-

#### 产品特有风险

本基金本报告期内存在单一基金份额持有人持有基金份额比例超过 20%的情况，投资人在投资本基金时，可能面临本基金因持有人集中度较高而产生的相应风险，具体包括：巨额赎回风险、流动性风险、基金资产净值持续低于 5000 万元的风险、基金份额净值大幅波动风险以及基金收益水平波动风险。本基金管理人将在基金运作中对以上风险进行严格的监控和管理，保护中小投资者利益。

### 8.2 影响投资者决策的其他重要信息

基金管理人于 2019 年 11 月 16 日发布《汇安基金管理有限责任公司关于变更高级管理人员的公告》，秦军先生自 2019 年 11 月 4 日起不再担任汇安基金管理有限责任公司总经理，由公司董

事长何斌先生代任总经理岗位。

上述变更事项，经汇安基金管理有限责任公司第一届董事会第三十四次会议审议通过，对公司资产管理业务及资产委托人的合法权益不存在重大不利影响。公司已按相关规定向中国证券监督管理委员会北京监管局报告并报中国证券投资基金业协会备案。

## § 9 备查文件目录

### 9.1 备查文件目录

- 1、中国证监会批准汇安丰益灵活配置混合型证券投资基金募集的文件
- 2、汇安丰益灵活配置混合型证券投资基金基金合同
- 3、汇安丰益灵活配置混合型证券投资基金托管协议
- 4、汇安丰益灵活配置混合型证券投资基金招募说明书
- 5、报告期内在指定报刊上披露的各项公告
- 6、中国证监会规定的其他文件

### 9.2 存放地点

北京市东城区东直门南大街 5 号中青旅大厦 13 层

上海市虹口区东大名路 501 白玉兰大厦 36 层 02-03 室

### 9.3 查阅方式

投资者可到基金管理人的办公场所及网站或基金托管人的办公场所免费查阅备查文件，在支付工本费后，可在合理时间内取得上述文件的复制件或复印件。

公司网站：<http://www.huianfund.cn/>

汇安基金管理有限责任公司

2020 年 1 月 21 日