

农银汇理永盛定期开放混合型证券投资基金  
2019 年第 4 季度报告

2019 年 12 月 31 日

基金管理人：农银汇理基金管理有限公司

基金托管人：中国银行股份有限公司

报告送出日期：2020 年 1 月 21 日

## § 1 重要提示

基金管理人的董事会及董事保证本报告所载资料不存在虚假记载、误导性陈述或重大遗漏，并对其内容的真实性、准确性和完整性承担个别及连带责任。

基金托管人中国银行股份有限公司根据本基金合同规定，于 2020 年 1 月 17 日复核了本报告中的财务指标、净值表现和投资组合报告等内容，保证复核内容不存在虚假记载、误导性陈述或者重大遗漏。

基金管理人承诺以诚实信用、勤勉尽责的原则管理和运用基金资产，但不保证基金一定盈利。

基金的过往业绩并不代表其未来表现。投资有风险，投资者在作出投资决策前应仔细阅读本基金的招募说明书。

本报告中财务资料未经审计。

本报告期自 2019 年 10 月 1 日起至 12 月 31 日止。

## § 2 基金产品概况

基金简称	农银永盛定期开放混合
交易代码	006534
基金运作方式	契约型开放式
基金合同生效日	2019 年 3 月 12 日
报告期末基金份额总额	210,568,070.43 份
投资目标	在严格控制风险的基础上，运用恒定比例投资组合保险（CPPI）策略，通过资产的动态配置和有效的组合管理，有效控制本金损失的风险，在本金安全的基础上力争实现基金资产的稳定增值。
投资策略	本基金资产配置原则是在有效控制风险的基础上，根据资产类别的相对风险度，按照恒定比例投资组合保险策略动态调整债券类资产和股票类资产的比例。将根据市场的波动、组合安全垫（即基金净资产超过基金价值底线的数额）的大小动态调整债券类资产与股票类资产的比例，通过对债券类资产的投资实现封闭期到期时投资本金的安全，通过对股票类资产的投资寻求封闭期间资产的稳定增值。
业绩比较基准	沪深 300 指数收益率*20%+中证全债指数收益率*80%
风险收益特征	本基金为混合型基金，属于中高风险收益的投资品种，其预期风险和预期收益水平高于货币型基金、债券型基金，低于股票型基金。
基金管理人	农银汇理基金管理有限公司
基金托管人	中国银行股份有限公司

### § 3 主要财务指标和基金净值表现

#### 3.1 主要财务指标

单位：人民币元

主要财务指标	报告期( 2019 年 10 月 1 日 — 2019 年 12 月 31 日 )
1. 本期已实现收益	1,008,745.22
2. 本期利润	1,538,786.68
3. 加权平均基金份额本期利润	0.0073
4. 期末基金资产净值	215,141,368.85
5. 期末基金份额净值	1.0217

注：1、本期已实现收益指基金本期利息收入、投资收益、其他收入（不含公允价值变动收益）扣除相关费用后的余额，本期利润为本期已实现收益加上本期公允价值变动收益。

2、所述基金业绩指标不包括持有人认购或交易基金的各项费用，计入费用后实际收益水平要低于所列数字。

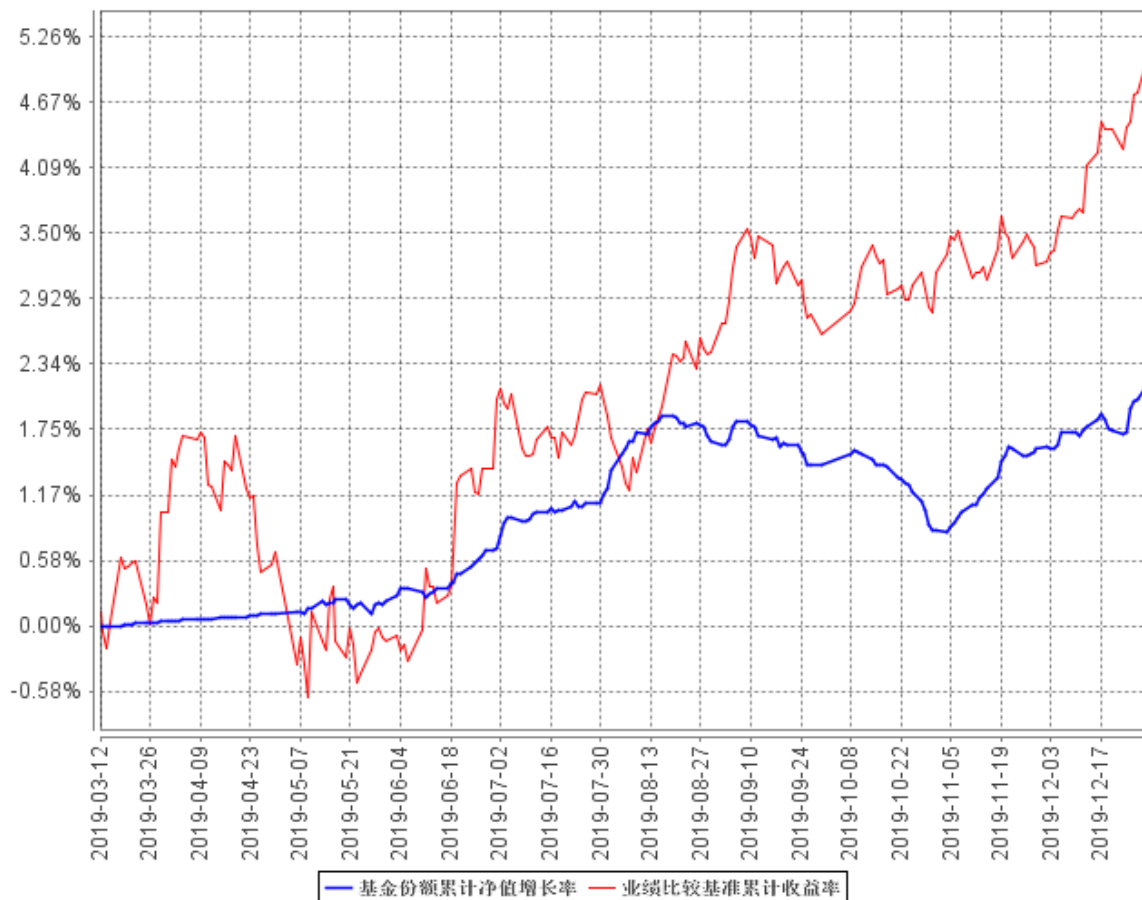
#### 3.2 基金净值表现

##### 3.2.1 本报告期基金份额净值增长率及其与同期业绩比较基准收益率的比较

阶段	净值增长率 ①	净值增长率 标准差②	业绩比较基 准收益率③	业绩比较基准 收益率标准差 ④	①—③	②—④
过去三个月	0.72%	0.06%	2.52%	0.15%	-1.80%	-0.09%

### 3.2.2 自基金合同生效以来基金累计净值增长率变动及其与同期业绩比较基准收益率变动的比较

基金份额累计净值增长率与同期业绩比较基准收益率的历史走势对比图



基金的投资组合比例为：本基金股票、权证、股指期货等资产占基金资产的比例不高于 60%，债券、债券回购、资产支持证券、银行存款等资产占基金资产的比例不低于 40%。在开放期内，每个交易日日终在扣除股指期货合约需缴纳的交易保证金后，应当保持现金或者到期日在一年以内的政府债券不低于基金资产净值的 5%；在封闭期内，本基金不受上述 5%的限制，但每个交易日日终在扣除股指期货合约需缴纳的交易保证金后，应当保持不低于交易保证金一倍的现金；其中，现金不包括结算备付金、存出保证金、应收申购款等。本基金基金合同生效至本报告期末不满一年。

## § 4 管理人报告

### 4.1 基金经理（或基金经理小组）简介

姓名	职务	任本基金的基金经理期限		证券从业年限	说明
		任职日期	离任日期		
姚臻	本基金基金经理	2019 年 3 月 12 日	-	6	硕士研究生、经济学硕士。历任 2013 年 7 月担任金元顺安基金管理有限公司助理研究员，2014 年 7 月担任农银汇理基金管理有限公司研究员。现任农银汇理基金管理有限公司基金经理。
赵诣	本基金基金经理	2019 年 3 月 12 日	-	7	硕士。历任申银万国证券研究所机械行业分析师、农银汇理基金管理有限公司研究员、农银汇理基金管理有限公司基金经理助理。现任农银汇理基金管理有限公司基金经理。

### 4.2 管理人对报告期内本基金运作合规守信情况的说明

本报告期内，本基金管理人严格遵守《证券投资基金法》和其他有关法律法规、基金合同的相关规定，依照诚实信用、勤勉尽责、安全高效的原则管理和运用基金资产，没有损害基金份额持有人利益的行为。

### 4.3 公平交易专项说明

#### 4.3.1 公平交易制度的执行情况

报告期内，本基金管理人严格执行了《证券投资基金管理公司公平交易制度指导意见》等法规和公司内部公平交易制度的规定，通过系统和人工等方式在各环节严格控制交易公平执行，确保旗下管理的所有投资组合得到公平对待。报告期内未发现本基金存在异常交易行为。

### 4.3.2 异常交易行为的专项说明

报告期内，所有投资组合参与的交易所公开竞价同日反向交易成交较少的单边交易量未超过该证券当日成交量的 5%。

## 4.4 报告期内基金投资策略和运作分析

2019 年四季度，风险资产上涨，避险资产先跌后涨总体盘整。其中，上证综指上涨约 4.6%，上证转债指数上涨约 5.5%，中债综合指数上涨约 1.3%。债券细分品种上，10 年期国开和 3 年期 AAA 信用债收益率先上后下，最终国开大约上行 5 bps，AAA 信用债小幅下行 3 bps。

10 月由于猪价快速抬升，市场普遍担心滞涨，一度导致股、债、大宗三杀。随后，在央行下调 MLF 利率后，超跌的债券市场才终于迎来喘息之际。但与此同时，我们跟踪的大量宏观指标指向经济短周期企稳反弹，增长形态将步入复苏。因此，永盛定开基金在债券收益率下行时，大比例缩短了债券的久期敞口，同时根据 CPPI 的比例限制增配了一些股票敞口。

短期宏观步入复苏的信号十分明确，但是拉长看后我们对宏观的判断并没有很足的信心。这其中很大程度上来自美国本轮的减速过于缓慢，时至今日周期仍然没有步入晚周期。美国经济下行缓慢，但新兴市场已经调整长达近两年后，新兴市场的基本面出现了企稳改善的迹象。但之后新兴市场向上和美国向下的力量节奏上孰强孰弱带来了很多的不确定性和困扰，因此我们适当下调了动态周期配置上的信心。

在未来的一到两个季度，我们在宏观判断信心不足的同时会更加依赖资产配置的效率和一些战术信号来对组合进行适当调整。

## 4.5 报告期内基金的业绩表现

本报告期内基金份额净值增长率为 0.72%，业绩比较基准收益率为 2.52%。

## 4.6 报告期内基金持有人数或基金资产净值预警说明

本报告期内，本基金管理人严格遵守《公开募集证券投资基金运作管理办法》第四十一条的规定。报告期内，本基金未出现上述情形。

## § 5 投资组合报告

### 5.1 报告期末基金资产组合情况

序号	项目	金额（元）	占基金总资产的比例（%）
1	权益投资	6,404,078.00	2.07
	其中：股票	6,404,078.00	2.07
2	基金投资	-	-
3	固定收益投资	284,561,800.00	91.89
	其中：债券	284,561,800.00	91.89
	资产支持证券	-	-
4	贵金属投资	-	-
5	金融衍生品投资	-	-
6	买入返售金融资产	-	-
	其中：买断式回购的买入返售金融资产	-	-
7	银行存款和结算备付金合计	14,570,046.94	4.70
8	其他资产	4,143,983.93	1.34
9	合计	309,679,908.87	100.00

### 5.2 报告期末按行业分类的股票投资组合

#### 5.2.1 报告期末按行业分类的境内股票投资组合

代码	行业类别	公允价值（元）	占基金资产净值比例（%）
A	农、林、牧、渔业	-	-
B	采矿业	-	-
C	制造业	6,404,078.00	2.98
D	电力、热力、燃气及水生产和供应业	-	-
E	建筑业	-	-
F	批发和零售业	-	-
G	交通运输、仓储和邮政业	-	-
H	住宿和餐饮业	-	-
I	信息传输、软件和信息技术服务业	-	-
J	金融业	-	-
K	房地产业	-	-
L	租赁和商务服务业	-	-
M	科学研究和技术服务业	-	-

N	水利、环境和公共设施管理业	-	-
O	居民服务、修理和其他服务业	-	-
P	教育	-	-
Q	卫生和社会工作	-	-
R	文化、体育和娱乐业	-	-
S	综合	-	-
	合计	6,404,078.00	2.98

### 5.2.2 报告期末按行业分类的港股通投资股票投资组合

本基金本报告期末未持有港股通投资股票。

### 5.3 报告期末按公允价值占基金资产净值比例大小排序的前十名股票投资明细

序号	股票代码	股票名称	数量（股）	公允价值（元）	占基金资产净值比例（%）
1	603308	应流股份	165,100	2,478,151.00	1.15
2	000733	振华科技	94,400	1,618,960.00	0.75
3	601012	隆基股份	51,400	1,276,262.00	0.59
4	600438	通威股份	78,500	1,030,705.00	0.48

### 5.4 报告期末按债券品种分类的债券投资组合

序号	债券品种	公允价值（元）	占基金资产净值比例（%）
1	国家债券	-	-
2	央行票据	-	-
3	金融债券	20,035,000.00	9.31
	其中：政策性金融债	-	-
4	企业债券	235,432,800.00	109.43
5	企业短期融资券	-	-
6	中期票据	-	-
7	可转债（可交换债）	-	-
8	同业存单	29,094,000.00	13.52
9	其他	-	-
10	合计	284,561,800.00	132.27



**5.5 报告期末按公允价值占基金资产净值比例大小排序的前五名债券投资明细**

序号	债券代码	债券名称	数量（张）	公允价值（元）	占基金资产净值比例（%）
1	111913023	19 浙商银行 CD023	200,000	19,390,000.00	9.01
2	155352	19 华电 01	100,000	10,115,000.00	4.70
3	155419	19 南网 02	100,000	10,093,000.00	4.69
4	155441	19 中核 01	100,000	10,082,000.00	4.69
5	1980274	19 豫投债 01	100,000	10,081,000.00	4.69

**5.6 报告期末按公允价值占基金资产净值比例大小排序的前十名资产支持证券投资明细**

本基金本报告期末未持有资产支持证券。

**5.7 报告期末按公允价值占基金资产净值比例大小排序的前五名贵金属投资明细**

本基金本报告期末未持有贵金属。

**5.8 报告期末按公允价值占基金资产净值比例大小排序的前五名权证投资明细**

本基金本报告期末未持有权证。

**5.9 报告期末本基金投资的股指期货交易情况说明****5.9.1 报告期末本基金投资的股指期货持仓和损益明细**

本基金本报告期末未持有股指期货。

**5.9.2 本基金投资股指期货的投资政策**

本基金本报告期末未持有股指期货。

**5.10 报告期末本基金投资的国债期货交易情况说明****5.10.1 本期国债期货投资政策**

本基金本报告期末未持有国债期货。

### 5.10.2 报告期末本基金投资的国债期货持仓和损益明细

本基金本报告期末未持有国债期货。

### 5.10.3 本期国债期货投资评价

本基金本报告期末未持有国债期货。

## 5.11 投资组合报告附注

### 5.11.1 本基金投资的前十名证券的发行主体本期受到调查以及处罚的情况的说明

本基金投资的前十名证券的发行主体本期没有被监管部门立案调查或在本报告编制日前一年内受到公开谴责、处罚的情况。

### 5.11.2 基金投资的前十名股票超出基金合同规定的备选股票库情况的说明

本基金投资的前十名股票没有超出基金合同规定的备选股票库。

### 5.11.3 其他资产构成

序号	名称	金额（元）
1	存出保证金	4,305.73
2	应收证券清算款	-
3	应收股利	-
4	应收利息	4,139,678.20
5	应收申购款	-
6	其他应收款	-
7	待摊费用	-
8	其他	-
9	合计	4,143,983.93

### 5.11.4 报告期末持有的处于转股期的可转换债券明细

本基金本报告期末未持有处于转股期的可转换债券。

### 5.11.5 报告期末前十名股票中存在流通受限情况的说明

本基金本报告期末前十名股票中不存在流通受限情况。

## § 6 开放式基金份额变动

单位：份

报告期期初基金份额总额	210,568,070.43
报告期期间基金总申购份额	-
减：报告期期间基金总赎回份额	-
报告期期间基金拆分变动份额（份额减少以“-”填列）	-
报告期期末基金份额总额	210,568,070.43

注：总申购份额含红利再投、转换入份额；总赎回份额含转换出份额。

## § 7 基金管理人运用固有资金投资本基金情况

### 7.1 基金管理人持有本基金份额变动情况

截至本季度末，基金管理人无运用固有资金投资本基金情况。

### 7.2 基金管理人运用固有资金投资本基金交易明细

截至本季度末，基金管理人无运用固有资金投资本基金情况。

## § 8 影响投资者决策的其他重要信息

### 8.1 报告期内单一投资者持有基金份额比例达到或超过 20%的情况

本基金本报告期内无单一投资者持有基金份额比例达到或超过 20%的情况。

### 8.2 影响投资者决策的其他重要信息

无。

## § 9 备查文件目录

### 9.1 备查文件目录

- 1、中国证监会核准本基金募集的文件；
- 2、《农银汇理永盛定期开放混合型证券投资基金合同》；
- 3、《农银汇理永盛定期开放混合型证券托管协议》；
- 4、基金管理人业务资格批件、营业执照；
- 5、基金托管人业务资格批件、营业执照；
- 6、本报告期内公开披露的临时公告。

### 9.2 存放地点

备查文件存放于基金管理人的办公地址：中国（上海）自由贸易试验区银城路 9 号 50 层。

### 9.3 查阅方式

投资者可到基金管理人的住所及网站免费查阅备查文件。在支付工本费后，投资者可在合理时间内取得备查文件的复制件或复印件。

农银汇理基金管理有限公司

2020 年 1 月 21 日