

九泰天富改革新动力灵活配置混合型证券  
投资基金  
2019 年第 4 季度报告

2019 年 12 月 31 日

基金管理人：九泰基金管理有限公司

基金托管人：中国工商银行股份有限公司

报告送出日期：2020 年 1 月 21 日

## § 1 重要提示

基金管理人的董事会及董事保证本报告所载资料不存在虚假记载、误导性陈述或重大遗漏，并对其内容的真实性、准确性和完整性承担个别及连带责任。

基金托管人中国工商银行股份有限公司根据本基金合同规定，于 2020 年 1 月 17 日复核了本报告中的财务指标、净值表现和投资组合报告等内容，保证复核内容不存在虚假记载、误导性陈述或者重大遗漏。

基金管理人承诺以诚实信用、勤勉尽责的原则管理和运用基金资产，但不保证基金一定盈利。

基金的过往业绩并不代表其未来表现。投资有风险，投资者在作出投资决策前应仔细阅读本基金的招募说明书。

本报告中财务资料未经审计。

本报告期自 2019 年 10 月 1 日起至 12 月 31 日止。

## § 2 基金产品概况

基金简称	九泰天富改革混合
基金主代码	001305
交易代码	001305
基金运作方式	契约型、开放式
基金合同生效日	2015 年 6 月 10 日
报告期末基金份额总额	903,172,422.70 份
投资目标	本基金在严格控制投资风险的前提下，力争为投资者获取超越业绩比较基准的投资回报。
投资策略	本基金专注投资于改革新动力主题，主要包括在全面深化改革进程中，能够受益于经济、政治、文化、社会、生态文明等各项体制改革的优质企业。通过对宏观经济环境、财政及货币政策、资金供需情况等因素的综合分析进行大类资产配置；定性分析方法和定量分析方法相结合的策略进行股票投资；通过深入分析宏观经济数据、货币政策和利率变化趋势进行债券投资。
业绩比较基准	沪深 300 指数收益率×60%+中国债券总指数收益率×40%
风险收益特征	本基金为混合型证券投资基金，一般情况下其预期风险与预期收益水平高于债券型基金、货币市场基金，低于股票型基金，属于中高风险收益特征的证券投资基金。
基金管理人	九泰基金管理有限公司
基金托管人	中国工商银行股份有限公司

### § 3 主要财务指标和基金净值表现

#### 3.1 主要财务指标

单位：人民币元

主要财务指标	报告期( 2019 年 10 月 1 日 — 2019 年 12 月 31 日 )
1. 本期已实现收益	33,704,972.62
2. 本期利润	45,613,354.67
3. 加权平均基金份额本期利润	0.0489
4. 期末基金资产净值	604,984,758.65
5. 期末基金份额净值	0.670

注：1、所述基金业绩指标不包括持有人认购或交易基金的各项费用，计入费用后实际收益水平要低于所列数字；

2、本期已实现收益指基金本期利息收入、投资收益、其他收入（不含公允价值变动收益）扣除相关费用后的余额，本期利润为本期已实现收益加上本期公允价值变动收益。

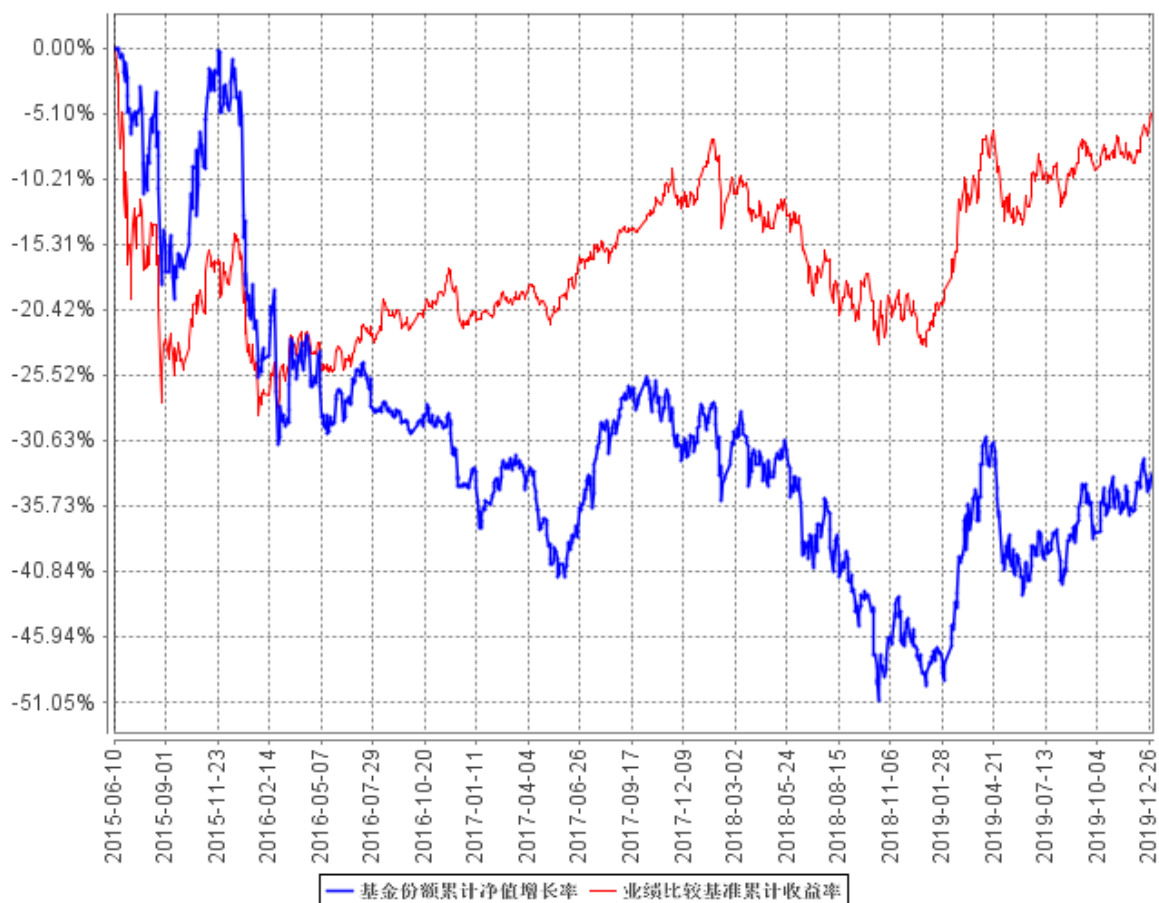
#### 3.2 基金净值表现

##### 3.2.1 本报告期基金份额净值增长率及其与同期业绩比较基准收益率的比较

阶段	净值增长率 ①	净值增长率 标准差②	业绩比较基 准收益率③	业绩比较基准 收益率标准差 ④	①—③	②—④
过去三个月	7.89%	0.97%	5.01%	0.44%	2.88%	0.53%

### 3.2.2 自基金合同生效以来基金累计净值增长率变动及其与同期业绩比较基准收益率变动的比较

基金份额累计净值增长率与同期业绩比较基准收益率的历史走势对比图



注：1. 本基金合同于 2015 年 6 月 10 日生效，截至本报告期末，本基金合同生效已满一年，距建仓期结束已满一年。

2. 根据基金合同的规定，自本基金合同生效之日起 6 个月内基金的投资比例需符合基金合同要求。本基金建仓期结束时，各项资产配置比例符合基金合同有关投资比例的约定。

## § 4 管理人报告

### 4.1 基金经理（或基金经理小组）简介

姓名	职务	任本基金的基金经理期限		证券从业年限	说明
		任职日期	离任日期		
孟亚强	基金经理	2016年12月26日	-	10	南开大学保险精算硕士，中国籍，具有基金从业资格。10年证

					券从业经历。历任博时基金管理有限公司研究员、基金经理助理、投资经理。2015年8月加入九泰基金管理有限公司，曾任九泰久稳灵活配置混合型证券投资基金（原九泰久稳保本混合型证券投资基金，2016年6月7日至2018年11月26日）的基金经理，现任九泰久盛量化先锋灵活配置混合型证券投资基金（2016年6月7日至今）、九泰天富改革新动力灵活配置混合型证券投资基金（2016年12月26日至今）、九泰久兴灵活配置混合型证券投资基金（2017年2月10日至今）、九泰鸿祥服务升级灵活配置混合型证券投资基金（2017年8月16日至今）的基金经理。
--	--	--	--	--	---

注：证券从业的含义遵从行业协会《证券业从业人员资格管理办法》的相关规定。表中的任职日期和离职日期均指公司相关公告中披露的日期。

#### 4.2 管理人对报告期内本基金运作合规守信情况的说明

报告期内，本基金管理人严格遵守《中华人民共和国证券投资基金法》、《公开募集证券投资基金运作管理办法》、《证券投资基金管理公司公平交易制度指导意见》等法律法规及基金合同、招募说明书等有关基金法律文件的规定，本着诚实信用、勤勉尽责、安全高效的原则管理和运用基金资产，在严格控制投资风险的基础上，为基金份额持有人谋求最大利益，没有损害基金份额持有人利益的行为。

### 4.3 公平交易专项说明

#### 4.3.1 公平交易制度的执行情况

本基金管理人一贯公平对待旗下管理的所有基金和组合, 制定并严格遵守相应的制度和流程, 通过系统和人工等方式在各环节严格控制交易公平执行。报告期内, 本公司严格执行了《证券投资基金管理公司公平交易制度指导意见》和公司内部公平交易制度的规定。

本基金管理人通过统计检验的方法对管理的不同组合, 在不同时间窗下(1 日内、3 日内、5 日内)的季度同向交易价差进行了专项分析, 未发现违反公平交易原则的异常情况。

#### 4.3.2 异常交易行为的专项说明

报告期内未发现本基金存在异常交易行为, 报告期内本公司所管理的投资组合未发生交易所公开竞价的同日反向交易成交较少的单边交易量超过该证券当日成交量 5%的情况。

### 4.4 报告期内基金投资策略和运作分析

4 季度以来, 市场表现良好, 创业板由于业绩大幅回升, 表现独树一帜。在报告期内, 组合仍坚持盈利质量为主要风格配置方向, 随着市场的变化, 动量风格在组合中的暴露比例开始增加, 直接体现为绩优股占比上升较快。在行业上, 除原有农林牧渔外, 半导体和通信行业持仓比例也开始提升。但在年末, 部分行业龙头股票出现一定回撤, 给组合收益带来一定的影响。随着外资持续的流入 A 股市场, 企业盈利逐渐成为市场重点关注的方向, 国企改革标的也表现良好。在当下的经济环境中, 国企在全球贸易新形势下, 通过深化改革“做大做优做强”提升全球竞争力的迫切性更高, 所以未来国企改革会进入加速新阶段, 具备中长期的投资价值。

### 4.5 报告期内基金的业绩表现

截至本报告期末本基金份额净值为 0.670 元, 本报告期内本基金份额净值增长率为 7.89%, 业绩比较基准收益率为 5.01%。

### 4.6 报告期内基金持有人数或基金资产净值预警说明

本基金报告期内未发生连续 20 个工作日基金份额持有人数量不满 200 人或者基金资产净值低于 5000 万元的情形。

## § 5 投资组合报告

### 5.1 报告期末基金资产组合情况

序号	项目	金额（元）	占基金总资产的比例（%）
1	权益投资	560,022,932.72	91.78
	其中：股票	560,022,932.72	91.78
2	基金投资	-	-
3	固定收益投资	20,032,000.00	3.28
	其中：债券	20,032,000.00	3.28
	资产支持证券	-	-
4	贵金属投资	-	-
5	金融衍生品投资	-	-
6	买入返售金融资产	-	-
	其中：买断式回购的买入返售金融资产	-	-
7	银行存款和结算备付金合计	28,511,208.19	4.67
8	其他资产	1,586,435.27	0.26
9	合计	610,152,576.18	100.00

### 5.2 报告期末按行业分类的股票投资组合

#### 5.2.1 报告期末按行业分类的境内股票投资组合

代码	行业类别	公允价值（元）	占基金资产净值比例（%）
A	农、林、牧、渔业	51,456,962.03	8.51
B	采矿业	24,467,074.20	4.04
C	制造业	356,620,647.69	58.95
D	电力、热力、燃气及水生产和供应业	4,829,955.00	0.80
E	建筑业	-	-
F	批发和零售业	8,092,845.00	1.34
G	交通运输、仓储和邮政业	-	-
H	住宿和餐饮业	-	-
I	信息传输、软件和信息技术服务业	55,680,331.70	9.20
J	金融业	9,140,645.46	1.51
K	房地产业	-	-
L	租赁和商务服务业	-	-
M	科学研究和技术服务业	10,797,822.00	1.78
N	水利、环境和公共设施管理业	6,578.04	0.00

0	居民服务、修理和其他服务业	-	-
P	教育	8,485,848.00	1.40
Q	卫生和社会工作	20,873,243.60	3.45
R	文化、体育和娱乐业	9,570,980.00	1.58
S	综合	-	-
	合计	560,022,932.72	92.57

### 5.2.2 报告期末按行业分类的港股通投资股票投资组合

本基金本报告期末未持有港股通投资股票。

### 5.3 报告期末按公允价值占基金资产净值比例大小排序的前十名股票投资明细

序号	股票代码	股票名称	数量（股）	公允价值（元）	占基金资产净值比例（%）
1	600745	闻泰科技	132,386	12,245,705.00	2.02
2	002463	沪电股份	529,700	11,764,637.00	1.94
3	600763	通策医疗	108,900	11,165,517.00	1.85
4	002353	杰瑞股份	293,593	10,851,197.28	1.79
5	300014	亿纬锂能	215,620	10,815,499.20	1.79
6	300012	华测检测	724,200	10,797,822.00	1.78
7	300253	卫宁健康	716,507	10,733,274.86	1.77
8	603882	金域医学	189,530	9,707,726.60	1.60
9	603444	吉比特	32,400	9,671,076.00	1.60
10	300251	光线传媒	811,100	9,570,980.00	1.58

### 5.4 报告期末按债券品种分类的债券投资组合

序号	债券品种	公允价值（元）	占基金资产净值比例（%）
1	国家债券	-	-
2	央行票据	-	-
3	金融债券	20,032,000.00	3.31
	其中：政策性金融债	20,032,000.00	3.31
4	企业债券	-	-
5	企业短期融资券	-	-
6	中期票据	-	-
7	可转债（可交换债）	-	-
8	同业存单	-	-
9	其他	-	-
10	合计	20,032,000.00	3.31



**5.5 报告期末按公允价值占基金资产净值比例大小排序的前五名债券投资明细**

序号	债券代码	债券名称	数量（张）	公允价值（元）	占基金资产净值比例（%）
1	190206	19 国开 06	200,000	20,032,000.00	3.31

注：本基金本报告期末仅持有上述 1 只债券。

**5.6 报告期末按公允价值占基金资产净值比例大小排序的前十名资产支持证券投资明细**

本基金本报告期末未持有资产支持证券。

**5.7 报告期末按公允价值占基金资产净值比例大小排序的前五名贵金属投资明细**

本基金本报告期末未持有贵金属。

**5.8 报告期末按公允价值占基金资产净值比例大小排序的前五名权证投资明细**

本基金本报告期末未持有权证。

**5.9 报告期末本基金投资的股指期货交易情况说明****5.9.1 报告期末本基金投资的股指期货持仓和损益明细**

代码	名称	持仓量（买/卖）	合约市值(元)	公允价值变动（元）	风险说明
IC2001	IC2001	8	8,426,880.00	48,640.00	本基金利用股指期货进行多头套保，是为了应对由于基金的大额赎回而带来的对基金净值的影响。
公允价值变动总额合计（元）					48,640.00
股指期货投资本期收益（元）					385,359.22
股指期货投资本期公允价值变动（元）					469,880.00

**5.9.2 本基金投资股指期货的投资政策**

报告期内，本基金按照基金合同约定进行股指期货投资，少量参与股指期货交易，主要是用来调节组合头寸。

**5.10 报告期末本基金投资的国债期货交易情况说明**

本基金本报告期末未持有国债期货。报告期内，本基金未参与国债期货交易。

## 5.11 投资组合报告附注

### 5.11.1 本基金投资的前十名证券的发行主体本期受到调查以及处罚的情况的说明

报告期内本基金投资的前十名证券的发行主体未被监管部门立案调查，在本报告编制日前一年内本基金投资的前十名证券的发行主体未受到公开谴责、处罚。

### 5.11.2 基金投资的前十名股票超出基金合同规定的备选股票库情况的说明

本基金投资的前十名股票中，没有超出基金合同规定的备选股票库的股票。

### 5.11.3 其他资产构成

序号	名称	金额（元）
1	存出保证金	1,212,176.25
2	应收证券清算款	-
3	应收股利	-
4	应收利息	373,918.51
5	应收申购款	340.51
6	其他应收款	-
7	待摊费用	-
8	其他	-
9	合计	1,586,435.27

### 5.11.4 报告期末持有的处于转股期的可转换债券明细

本基金本报告期末未持有处于转股期的可转换债券。

### 5.11.5 报告期末前十名股票中存在流通受限情况的说明

本基金本报告期末前十名股票中不存在流通受限情况。

### 5.11.6 投资组合报告附注的其他文字描述部分

由于四舍五入的原因，分项之和与合计项之间可能存在尾差。

## § 6 开放式基金份额变动

单位：份

报告期期初基金份额总额	955,875,938.10
报告期期间基金总申购份额	824,119.09

减:报告期期间基金总赎回份额	53,527,634.49
报告期期间基金拆分变动份额(份额减少以“-”填列)	-
报告期期末基金份额总额	903,172,422.70

注:本期基金总申购份额包含转换入份额,本期基金总赎回份额包含转换出份额。

## § 7 基金管理人运用固有资金投资本基金情况

### 7.1 基金管理人持有本基金份额变动情况

本报告期内基金管理人未持有本基金。

### 7.2 基金管理人运用固有资金投资本基金交易明细

本报告期内基金管理人未运用固有资金投资本基金。

## § 8 影响投资者决策的其他重要信息

### 8.1 报告期内单一投资者持有基金份额比例达到或超过 20%的情况

本基金本报告期内未发生单一投资者持有基金份额比例达到或超过 20%的情况。

### 8.2 影响投资者决策的其他重要信息

报告期内未发生影响投资者决策的其他重要信息。

## § 9 备查文件目录

### 9.1 备查文件目录

- 1、中国证监会准予基金募集的文件;
- 2、基金合同;
- 3、托管协议;

- 4、基金管理人业务资格批件、营业执照；
- 5、基金托管人业务资格批件、营业执照；
- 6、中国证监会要求的其他文件。

## 9.2 存放地点

《基金合同》、《托管协议》存放在基金管理人和基金托管人处；其余备查文件存放在基金管理人处。

## 9.3 查阅方式

投资者可在营业时间免费到存放地点查阅，也可按工本费购买复印件。

九泰基金管理有限公司

2020 年 1 月 21 日