

**中证长三角一体化发展主题交易型开放式指数  
证券投资基金联接基金  
2019 年第 4 季度报告**

2019 年 12 月 31 日

基金管理人：汇添富基金管理股份有限公司

基金托管人：上海浦东发展银行股份有限公司

报告送出日期：2020 年 1 月 21 日

## § 1 重要提示

基金管理人的董事会及董事保证本报告所载资料不存在虚假记载、误导性陈述或重大遗漏，并对其内容的真实性、准确性和完整性承担个别及连带责任。

基金托管人上海浦东发展银行股份有限公司根据本基金合同规定，于2020年01月17日复核了本报告中的财务指标、净值表现和投资组合报告等内容，保证复核内容不存在虚假记载、误导性陈述或者重大遗漏。

基金管理人承诺以诚实信用、勤勉尽责的原则管理和运用基金资产，但不保证基金一定盈利。

基金的过往业绩并不代表其未来表现。投资有风险，投资者在作出投资决策前应仔细阅读本基金的招募说明书。

本报告中财务资料未经审计。

本报告期自2019年10月01日起至12月31日止。

## § 2 基金产品概况

### 2.1 基金基本情况

基金简称	汇添富中证长三角ETF联接
基金主代码	007839
基金运作方式	契约型开放式
基金合同生效日	2019年9月24日
报告期末基金份额总额	779,493,570.50份
投资目标	通过投资于目标ETF，紧密跟踪标的指数，追求跟踪偏离度和跟踪误差的最小化。
投资策略	本基金主要投资于目标ETF，方便特定的客户群通过本基金投资目标ETF。本基金不参与目标ETF的投资管理。
业绩比较基准	中证长三角一体化发展主题指数收益率×95%+银行人民币活期存款利率（税后）×5%
风险收益特征	本基金为中证长三角一体化发展主题ETF的联接基金，

	预期风险与预期收益高于混合型基金、债券型基金与货币市场基金，本基金通过投资目标ETF，紧密跟踪标的指数，具有与标的指数相似的风险收益特征。	
基金管理人	汇添富基金管理股份有限公司	
基金托管人	上海浦东发展银行股份有限公司	
下属分级基金的基金简称	汇添富中证长三角ETF联接A	汇添富中证长三角ETF联接C
下属分级基金的交易代码	007839	007840
报告期末下属分级基金的份额总额	676,591,642.38份	102,901,928.12份

### 2.1.1 目标基金基本情况

基金名称	中证长三角一体化发展主题交易型开放式指数证券投资基金
基金主代码	512650
基金运作方式	交易型开放式
基金合同生效日	2019年7月26日
基金份额上市的证券交易所	上海证券交易所
上市日期	2019年10月25日
基金管理人名称	汇添富基金管理股份有限公司
基金托管人名称	上海浦东发展银行股份有限公司

### 2.1.2 目标基金产品说明

投资目标	紧密跟踪标的指数，追求跟踪偏离度和跟踪误差的最小化。
投资策略	本基金主要采用完全复制法，即完全按照标的指数的成份股组成及其权重构建基金股票投资组合，并根据标的指数成份股及其权重的变化进行相应调整。但在因特殊情况（如流动性不足等）导致本基金无法有效复制和跟踪标的指数时，基金管理人将运用其他合理的投资方法构建本基金的实际投资组合，追求尽可能贴近目标指数的表现。
业绩比较基准	本基金业绩比较基准为标的指数收益率，即中证长三角一体化发展主题指数收益率。
风险收益特征	本基金属于股票型基金，其预期的风险与收益高于混合型基金、债券型基金与货币市场基金。同时本基金为指数基金，主要采用完全复制法跟踪标的指数表现，具有与标的指数相似的风险收益特征。

## § 3 主要财务指标和基金净值表现

### 3.1 主要财务指标

单位：人民币元

主要财务指标	报告期（2019年10月1日-2019年12月31日）	
	汇添富中证长三角ETF联接A	汇添富中证长三角ETF联接C
1. 本期已实现收益	21,536,762.68	3,599,671.89
2. 本期利润	40,694,289.62	7,799,069.10

3. 加权平均基金份额本期利润	0.0485	0.0434
4. 期末基金资产净值	710,722,277.04	108,004,158.58
5. 期末基金份额净值	1.0504	1.0496

注：1、本期已实现收益指基金本期利息收入、投资收益、其他收入（不含公允价值变动收益）扣除相关费用后的余额，本期利润为本期已实现收益加上本期公允价值变动收益。

2、所述基金业绩指标不包括持有人认购或交易基金的各项费用，计入费用后实际收益水平要低于所列数字。

### 3.2 基金净值表现

#### 3.2.1 本报告期基金份额净值增长率及其与同期业绩比较基准收益率的比较

汇添富中证长三角ETF联接 A

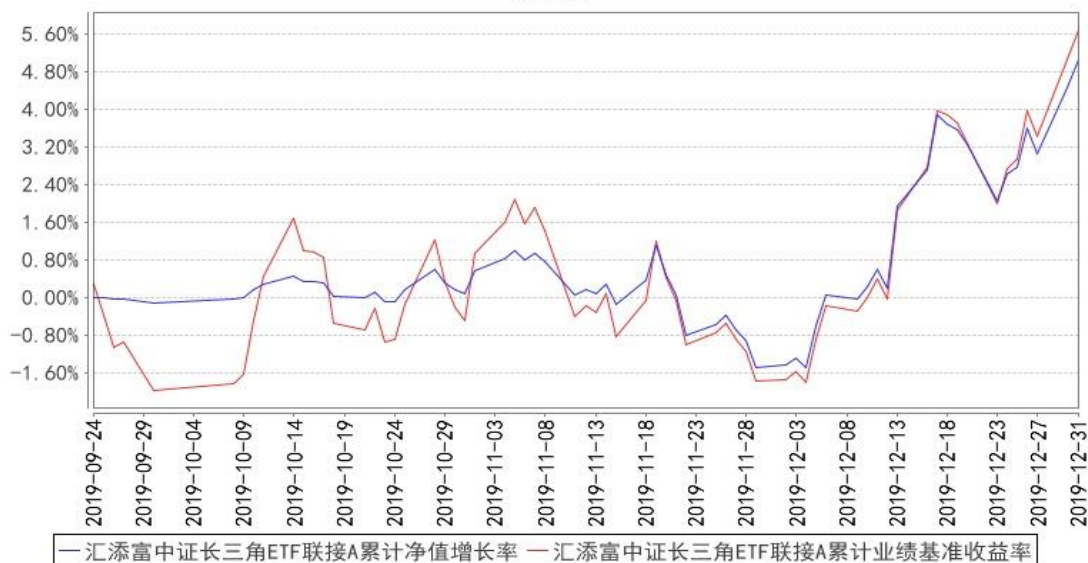
阶段	净值增长率①	净值增长率标准差②	业绩比较基准收益率③	业绩比较基准收益率标准差④	①-③	②-④
过去三个月	5.16%	0.51%	7.80%	0.77%	-2.64%	-0.26%

汇添富中证长三角ETF联接 C

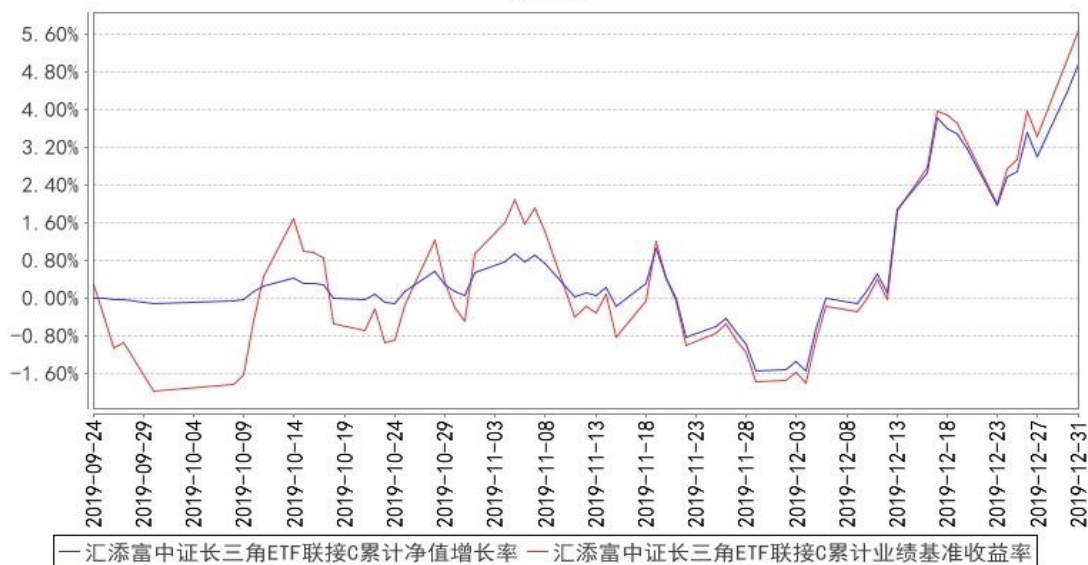
阶段	净值增长率①	净值增长率标准差②	业绩比较基准收益率③	业绩比较基准收益率标准差④	①-③	②-④
过去三个月	5.09%	0.51%	7.80%	0.77%	-2.71%	-0.26%

#### 3.2.2 自基金合同生效以来基金累计净值增长率变动及其与同期业绩比较基准收益率变动的比较

汇添富中证长三角ETF联接A累计净值增长率与同期业绩比较基准收益率的历史走势对比图



汇添富中证长三角ETF联接C累计净值增长率与同期业绩比较基准收益率的历史走势对比图



注：本基金建仓期为本《基金合同》生效之日（2019年9月24日）起3个月，建仓结束时各项资产配置比例符合合同约定。

## § 4 管理人报告

### 4.1 基金经理（或基金经理小组）简介

姓名	职务	任本基金的基金经理期限		证券从业年限	说明
		任职日期	离任日期		
吴振翔	汇添富上证综合指数、	2019年9月24日	-	13年	国籍：中国。 学历：中国科

	<p>汇添富沪深300安中指数基金、汇添富成长多因子股票基金、汇添富主要消费ETF联接基金、汇添富中证精准医指数基金、中证上海国企ETF、汇添富中证互联网医疗指数(LOF)、汇添富中证500指数(LOF)、添富价值多因子股票、添富中证长三角ETF、汇添富中证长三角ETF联接、添富中证国企一带一路ETF的基金经理，指数与量化投资部副总监。</p>			<p>学技术大学管理学博士。相关业务资格：证券投资基金从业资格。从业经历：曾任长盛基金管理有限公司金融工程研究员、上投摩根基金管理有限公司产品开发高级经理。2008年3月加入汇添富基金管理股份有限公司，历任产品开发高级经理、数量投资高级分析师、基金经理助理，现任指数与量化投资部副总监。2010年2月5日至今任汇添富上证综合指数基金的基金经理，2011年9月16日至2013年11月7日任汇添富深证300ETF基金的基金经理，2011年9月28日至2013年11月7日任汇添富深证300ETF基金联接基金的基金经理，2013年8月23日至2015年11月2日任中证主要消费ETF基金、中</p>
--	---	--	--	---

				<p>证医药卫生ETF基金、中证能源ETF基金、中证金融地产ETF基金的基金经理，2013年11月6日至今任汇添富沪深300安中指数基金的基金经理，2015年2月16日至今任汇添富成长多因子股票基金的基金经理，2015年3月24日至今任汇添富主要消费ETF联接基金的基金经理，2016年1月21日至今任汇添富中证精准医指数基金的基金经理，2016年7月28日至今任中证上海国企ETF的基金经理，2016年12月22日至今任汇添富中证互联网医疗指数（LOF）的基金经理，2017年8月10日至今任汇添富中证500指数（LOF）的基金经理，2018年3月23日至今任添富价值多因子股票的基金经理，2019年7月26</p>
--	--	--	--	---

					日至今任添富中证长三角ETF的基金经理，2019年9月24日至今任汇添富中证长三角ETF联接的基金经理，2019年11月6日任添富中证国企一带一路ETF的基金经理。
--	--	--	--	--	--

注：1、基金的首任基金经理，其“任职日期”为基金合同生效日，其“离职日期”为根据公司决议确定的解聘日期；

2、非首任基金经理，其“任职日期”和“离任日期”分别指根据公司决议确定的聘任日期和解聘日期；

3、证券从业的含义遵从行业协会《证券业从业人员资格管理办法》的相关规定。

#### 4.2 管理人对报告期内本基金运作合规守信情况的说明

本基金管理人在本报告期内严格遵守《中华人民共和国证券投资基金法》及其他相关法律法规、证监会规定和本基金合同的约定，本着诚实信用、勤勉尽责的原则管理和运用基金资产，在严格控制风险的基础上，为基金份额持有人谋求最大利益，无损害基金持有人利益的行为。本基金无重大违法、违规行为，本基金投资组合符合有关法规及基金合同的约定。

#### 4.3 公平交易专项说明

##### 4.3.1 公平交易制度的执行情况

本基金管理人高度重视投资者利益保护，根据中国证监会《证券投资基金管理公司公平交易制度指导意见》等法规，借鉴国际经验，建立了健全、有效的公平交易制度体系，形成涵盖开放式基金、特定客户资产管理以及社保与养老委托资产的投资管理，涉及交易所市场、银行间市场等各投资市场，债券、股票、回购等各投资标的，并贯穿分工授权、研究分析、投资决策、交易执行、业绩评估、监督检查各环节的公平交易机制。

本报告期内，基金管理人公平交易制度和公平交易机制实现了流程优化和进一步系统化，确保全程嵌入式风险控制体系的有效运行，包括投资独立决策、研究公平分享、集中交易公平执行、交易严密监控和报告及时分析等在内的公平交易各环节执行情况良好。

本报告期内，通过投资交易监控、交易数据分析以及专项稽核检查，本基金管理人未发现任



何违反公平交易的行为。

#### 4.3.2 异常交易行为的专项说明

本基金本报告期内未出现异常交易的情况。本报告期内，本公司所有投资组合参与的交易场所公开竞价同日反向交易成交较少的单边交易量超过该证券当日成交量的5%的情况有11次。投资组合经理因投资组合的投资策略而发生同日反向交易，未导致不公平交易和利益输送。

#### 4.4 报告期内基金的投资策略和运作分析

四季度经济增速下行压力仍然较大。从稳增长政策来看，基建托底仍是重要抓手。2019年下半年财政政策发力明显，国务院允许地方政府将专项债作为项目资本金，并扩大项目范围、下调部分基建项目资本金比例等，带动基建投资增速触底反弹。12月中央经济工作会议，对2020年经济工作的总体要求仍是稳字当头，实现量的合理增长和质的稳步提升。

货币政策方面，2020年1月1日，央行宣布为支持实体经济发展，降低社会融资实际成本，决定于2020年1月6日下调金融机构存款准备金率0.5个百分点（不含财务公司、金融租赁公司和汽车金融公司）。政策强调定力，不搞大水漫灌，但中长期大概率仍将维持流动性合理充裕，资金利率维持在较低水平。

资本市场改革稳步推进，资本市场的重要性进一步提升。新修订的证券法将于2020年3月1日起开始施行。此次证券法修订从证券发行制度、强化投资者保护、强化信息披露等多方面进行了修订和完善，对打造一个规范、透明、开放、有活力、有韧性的资本市场，具有深远的意义。银保监会发布《中国银保监会关于推动银行业保险业高质量发展的指导意见》，提出要大力发展直接融资市场。银行保险机构要健全与直接融资发展相适应的服务体系，运用多种方式为直接融资提供配套支持，提高直接融资比重。

“长江三角洲区域一体化发展”是国家级区域发展战略，是上海、浙江、江苏、安徽一市三省深度合作分工、优势互补提升区域竞争力的长期举措。长三角区域自身经济体量充分、经济发展基础优异，是中国经济贡献强度最高的地区之一，结合政策助推，未来有望获得长期持续发展。今年以来已有上海临港自贸区、长三角一体化发展示范区等政策措施陆续落地，各地共同签署了《长三角科创板企业金融服务一体化合作协议》、《长三角地区知识产权公共服务合作框架协议》等文件。12月1日，中共中央国务院印发《长江三角洲区域一体化发展规划纲要》，区域一体化战略进一步提速。长三角ETF联接基金投资于长三角ETF及长三角一体化指数的成份股，能够帮助投资者把握区域发展带来的主题投资机遇。

报告期内，本基金仍处于建仓期阶段，在建仓期结束后，本基金的对应ETF投资仓位将保持

在90%以上，以实现对业绩比较基准的跟踪。

#### 4.5 报告期内基金的业绩表现

截至本报告期末，汇添富中证长三角ETF联接A份额净值为1.0504元，本报告期基金份额净值增长率为5.16%；汇添富中证长三角ETF联接C份额净值为1.0496元，本报告期基金份额净值增长率为5.09%；同期业绩比较基准收益率为7.80%。

#### 4.6 报告期内基金持有人数或基金资产净值预警说明

无。

### § 5 投资组合报告

#### 5.1 报告期末基金资产组合情况

序号	项目	金额（元）	占基金总资产的比例（%）
1	权益投资	20,728,871.99	2.39
	其中：股票	20,728,871.99	2.39
2	基金投资	752,464,800.00	86.79
3	固定收益投资	18,000.00	0.00
	其中：债券	18,000.00	0.00
	资产支持证券	-	-
4	贵金属投资	-	-
5	金融衍生品投资	-	-
6	买入返售金融资产	-	-
	其中：买断式回购的买入返售金融资产	-	-
7	银行存款和结算备付金合计	72,788,272.13	8.40
8	其他资产	21,016,743.14	2.42
9	合计	867,016,687.26	100.00

#### 5.2 报告期末按行业分类的股票投资组合

##### 5.2.1 报告期末按行业分类的境内股票投资组合

代码	行业类别	公允价值（元）	占基金资产净值比例（%）
A	农、林、牧、渔业	-	-
B	采矿业	15,984.00	0.00
C	制造业	8,315,334.95	1.02
D	电力、热力、燃气及水生产和供应业	167,593.00	0.02
E	建筑业	259,735.00	0.03

F	批发和零售业	667,190.00	0.08
G	交通运输、仓储和邮政业	1,121,027.00	0.14
H	住宿和餐饮业	45,936.00	0.01
I	信息传输、软件和信息技术服务业	1,551,022.00	0.19
J	金融业	6,539,551.00	0.80
K	房地产业	687,446.00	0.08
L	租赁和商务服务业	165,008.00	0.02
M	科学研究和技术服务业	294,784.00	0.04
N	水利、环境和公共设施管理业	6,578.04	0.00
O	居民服务、修理和其他服务业	-	-
P	教育	73,308.00	0.01
Q	卫生和社会工作	633,990.00	0.08
R	文化、体育和娱乐业	184,385.00	0.02
S	综合	-	-
	合计	20,728,871.99	2.53

### 5.2.2 报告期末按行业分类的港股通投资股票投资组合

注：本基金本报告期末未持有港股通股票投资。

### 5.3 报告期末按公允价值占基金资产净值比例大小排序的前十名股票投资明细

序号	股票代码	股票名称	数量（股）	公允价值（元）	占基金资产净值比例（%）
1	600585	海螺水泥	20,700	1,134,360.00	0.14
2	601601	中国太保	28,300	1,070,872.00	0.13
3	600276	恒瑞医药	11,371	995,189.92	0.12
4	600000	浦发银行	61,100	755,807.00	0.09
5	002415	海康威视	19,400	635,156.00	0.08
6	601328	交通银行	99,400	559,622.00	0.07
7	600837	海通证券	34,500	533,370.00	0.07
8	002142	宁波银行	17,100	481,365.00	0.06
9	600919	江苏银行	56,500	409,060.00	0.05
10	600009	上海机场	5,100	401,625.00	0.05

### 5.4 报告期末按债券品种分类的债券投资组合

序号	债券品种	公允价值（元）	占基金资产净值比例（%）
1	国家债券	-	-
2	央行票据	-	-
3	金融债券	-	-
	其中：政策性金融债	-	-
4	企业债券	-	-
5	企业短期融资券	-	-
6	中期票据	-	-

7	可转债（可交换债）	18,000.00	0.00
8	同业存单	-	-
9	其他	-	-
10	合计	18,000.00	0.00

#### 5.5 报告期末按公允价值占基金资产净值比例大小排序的前五名债券投资明细

序号	债券代码	债券名称	数量（张）	公允价值（元）	占基金资产净值比例（%）
1	110065	淮矿转债	180	18,000.00	0.00

#### 5.6 报告期末按公允价值占基金资产净值比例大小排序的前十名资产支持证券投资明细

注：本基金本报告期末未持有资产支持证券投资。

#### 5.7 报告期末按公允价值占基金资产净值比例大小排序的前五名贵金属投资明细

注：本基金本报告期末未持有贵金属投资。

#### 5.8 报告期末按公允价值占基金资产净值比例大小排序的前五名权证投资明细

注：本基金本报告期末未持有权证。

#### 5.9 报告期末按公允价值占基金资产净值比例大小排序的前十名基金投资明细

序号	基金名称	基金类型	运作方式	管理人	公允价值（元）	占基金资产净值比例（%）
1	中证长三角一体化发展主题交易型开放式指数证券投资基金	指数型	交易型开放式(ETF)	汇添富基金管理股份有限公司	752,464,800.00	91.91

#### 5.10 报告期末本基金投资的股指期货交易情况说明

注：本基金本报告期内未投资股指期货。

#### 5.11 报告期末本基金投资的国债期货交易情况说明

注：本基金本报告期内未投资国债期货。

## 5.12 投资组合报告附注

### 5.12.1 本基金投资的前十名证券的发行主体本期是否出现被监管部门立案调查，或在报告编制日前一年内受到公开谴责、处罚的情形

报告期内本基金投资前十名证券的发行主体没有被中国证监会及其派出机构、证券交易所立案调查，或在报告编制日前一年内受到公开谴责、处罚的情况。

### 5.12.2 基金投资的前十名股票是否超出基金合同规定的备选股票库

本基金投资的前十名股票没有超出基金合同规定的备选股票库。

### 5.12.3 其他资产构成

序号	名称	金额（元）
1	存出保证金	371,269.47
2	应收证券清算款	20,478,503.33
3	应收股利	-
4	应收利息	35,076.52
5	应收申购款	131,893.82
6	其他应收款	-
7	待摊费用	-
8	其他	-
9	合计	21,016,743.14

### 5.12.4 报告期末持有的处于转股期的可转换债券明细

注：报告期末未持有的处于转股期的可转换债券。

### 5.12.5 报告期末前十名股票中存在流通受限情况的说明

注：报告期末股票投资前十名股票中不存在流通受限情况。

## § 6 开放式基金份额变动

单位：份

项目	汇添富中证长三角ETF联接A	汇添富中证长三角ETF联接C
报告期期初基金份额总额	866,128,827.57	194,507,512.25
报告期期间基金总申购份额	8,858,950.44	1,997,169.87
减：报告期期间基金总赎回份额	198,396,135.63	93,602,754.00
报告期期间基金拆分变动份额（份额减少以“-”填列）	-	-

报告期期末基金份额总额	676,591,642.38	102,901,928.12
-------------	----------------	----------------

注：总申购份额含红利再投、转换入份额，总赎回份额含转换出份额。

## § 7 基金管理人运用固有资金投资本基金情况

注：本报告期内基金管理人未运用固有资金投资本基金。

## § 8 影响投资者决策的其他重要信息

### 8.1 报告期内单一投资者持有基金份额比例达到或超过 20%的情况

注：无。

## § 9 备查文件目录

### 9.1 备查文件目录

- 1、中国证监会批准中证长三角一体化发展主题交易型开放式指数证券投资基金联接基金募集的文件；
- 2、《中证长三角一体化发展主题交易型开放式指数证券投资基金联接基金基金合同》；
- 3、《中证长三角一体化发展主题交易型开放式指数证券投资基金联接基金托管协议》；
- 4、基金管理人业务资格批件、营业执照；
- 5、报告期内中证长三角一体化发展主题交易型开放式指数证券投资基金联接基金在指定报刊上披露的各项公告；
- 6、中国证监会要求的其他文件。

### 9.2 存放地点

上海市富城路 99 号震旦国际大楼 20 楼 汇添富基金管理股份有限公司

### 9.3 查阅方式

投资者可于本基金管理人办公时间预约查阅，或登录基金管理人网站 [www.99fund.com](http://www.99fund.com) 查阅，还可拨打基金管理人客户服务中心电话：400-888-9918 查询相关信息。

汇添富基金管理股份有限公司  
2020 年 1 月 21 日