

诺安创业板指数增强型证券投资基金（LOF）招募说明书（更新）

摘要

2020 年第 1 期

基金管理人：诺安基金管理有限公司

基金托管人：中国银行股份有限公司

重要提示

（一）诺安创业板指数增强型证券投资基金（LOF）（以下简称“本基金”）由诺安中证创业成长指数分级证券投资基金变更而来。诺安中证创业成长指数分级证券投资基金经中国证监会 2011 年 10 月 25 日证监许可【2011】1705 号文核准公开募集并于 2012 年 3 月 29 日基金合同正式生效。

诺安中证创业成长指数分级证券投资基金于 2019 年 4 月 25 日通过现场方式召开基金份额持有人大会，大会审议并通过了《关于诺安中证创业成长指数分级证券投资基金转型有关事宜的议案的说明书》，同意基金名称变更为“诺安创业板指数增强型证券投资基金（LOF）”并对原《诺安中证创业成长指数分级证券投资基金基金合同》、《诺安中证创业成长指数分级证券投资基金托管协议》中的相应内容进行修订，上述基金份额持有人大会决议报中国证监会备案并自 2019 年 4 月 25 日起生效。

（二）基金管理人保证本《招募说明书》的内容真实、准确、完整。本《招募说明书》经中国证监会备案，但中国证监会准予诺安中证创业成长指数分级证券投资基金的变更注册，并不表明其对本基金的价值和收益作出实质性判断或保证，也不表明投资于本基金没有风险。中国证监会不对基金的投资价值及市场前景等作出实质性判断或者保证。

（三）投资有风险，投资人申购本基金时应认真阅读本基金《招募说明书》、《基金合同》、基金管理人网站公示的《风险说明书》、基金产品风险等级划分方法及说明等，全面认识本基金产品的风险收益特征，应充分考虑投资人自身的风

险承受能力，并对于申购本基金的意愿、时机、数量等投资行为作出独立决策。基金管理人提醒投资者“买者自负”原则，在投资者作出投资决策后，须承担基金投资中出现的各类风险，包括：市场系统性风险、上市公司风险、利率风险、流动性风险、管理风险、本基金特有风险、跟踪误差风险及其他风险等。

本基金属于股票型指数基金，具有较高预期风险、较高预期收益的特征，其预期风险和预期收益均高于混合型基金、债券型基金和货币市场基金。

（四）基金的过往业绩并不预示其未来表现。基金管理人管理的其他基金的业绩并不构成新基金业绩表现的保证。

基金管理人依照恪尽职守、诚实信用、谨慎勤勉的原则管理和运用基金财产，但不保证本基金一定盈利，也不保证最低收益。

本基金采用量化模型构建股票投资组合，但并不基于量化投资策略进行频繁交易。本基金投资过程中可能存在着部分环节依赖于量化模型，存在量化模型失效导致基金业绩表现不佳的风险。

（五）本基金单一投资者持有基金份额数不得达到或超过基金份额总数的50%，但在基金运作过程中因基金份额赎回等基金管理人无法予以控制的情形导致被动达到或超过50%的除外。

（六）基金管理人根据投资者适当性管理办法，对投资者进行分类。投资者应当如实提供个人信息及证明材料，并对所提供的信息和证明材料的真实性、准确性、完整性负责。投资者应知晓并确认当个人信息发生重要变化、可能影响投资者分类和适当性匹配的，应及时主动进行更新。

（七）基金产品资料概要的编制、披露与更新要求，自《信息披露办法》实施之日起一年后开始执行。

本摘要根据基金合同和基金招募说明书编写，并经中国证监会核准。基金合同是约定基金当事人之间权利、义务的法律文件。基金投资人自依基金合同取得基金份额，即成为基金份额持有人和本基金合同的当事人，其持有基金份额的行为本身即表明其对基金合同的承认和接受，并按照《中华人民共和国证券投资基金法》、《公开募集证券投资基金运作管理办法》、基金合同及其他有关规定享有权利、承担义务。基金投资人欲了解基金份额持有人的权利和义务，应详细查阅基金合同。

招募说明书(更新)已经基金托管人复核。本次招募说明书(更新)依据《公开募集证券投资基金信息披露管理办法》及《有关实施<公开募集证券投资基金信息披露管理办法>有关问题的规定》第三条重大变更事项，更新内容已在本次招募说明书(更新)摘要第十四部分中说明。有关财务数据和净值表现截止日为2019年10月31日(财务数据未经审计)。

一、基金管理人

（一）基金管理人概况

公司名称：诺安基金管理有限公司

住所：深圳市深南大道4013号兴业银行大厦19—20层

法定代表人：秦维舟

成立日期：2003年12月9日

批准设立机关及批准设立文号：中国证监会证监基金字[2003]132号

组织形式：有限责任公司

注册资本：1.5亿元人民币

存续期限：持续经营

电话：0755—83026688

传真：0755—83026677

股权结构：

股东单位	出资额(万元)	出资比例
中国对外经济贸易信托有限公司	6000	40%
深圳市捷隆投资有限公司	6000	40%
大恒新纪元科技股份有限公司	3000	20%
合 计	15000	100%

（二）证券投资基金管理情况

截至2019年5月17日，本基金管理人共管理六十二只开放式基金：诺安平衡证券投资基金、诺安货币市场基金、诺安先锋混合型证券投资基金、诺安优化收益债券型证券投资基金、诺安价值增长混合型证券投资基金、诺安灵活配置混

合型证券投资基金、诺安成长混合型证券投资基金、诺安增利债券型证券投资基金、诺安中证 100 指数证券投资基金、诺安中小盘精选混合型证券投资基金、诺安主题精选混合型证券投资基金、诺安全球黄金证券投资基金、上证新兴产业交易型开放式指数证券投资基金、诺安沪深 300 指数增强型证券投资基金、诺安行业轮动混合型证券投资基金、诺安多策略混合型证券投资基金、诺安油气能源股票证券投资基金（LOF）、诺安全球收益不动产证券投资基金、诺安新动力灵活配置混合型证券投资基金、诺安中证创业成长指数分级证券投资基金、诺安策略精选股票型证券投资基金、诺安双利债券型发起式证券投资基金、诺安研究精选股票型证券投资基金、诺安纯债定期开放债券型证券投资基金、诺安鸿鑫保本混合型证券投资基金、诺安稳固收益一年定期开放债券型证券投资基金、诺安泰鑫一年定期开放债券型证券投资基金、诺安中证 500 交易型开放式指数证券投资基金、诺安优势行业灵活配置混合型证券投资基金、诺安天天宝货币市场基金、诺安理财宝货币市场基金、诺安永鑫收益一年定期开放债券型证券投资基金、诺安聚鑫宝货币市场基金、诺安稳健回报灵活配置混合型证券投资基金、诺安聚利债券型证券投资基金、诺安新经济股票型证券投资基金、诺安低碳经济股票型证券投资基金、诺安中证 500 指数增强型证券投资基金、诺安创新驱动灵活配置混合型证券投资基金、诺安先进制造股票型证券投资基金、诺安利鑫灵活配置混合型证券投资基金、诺安景鑫灵活配置混合型证券投资基金、诺安益鑫灵活配置混合型证券投资基金、诺安安鑫灵活配置混合型证券投资基金、诺安精选回报灵活配置混合型证券投资基金、诺安和鑫灵活配置混合型证券投资基金、诺安积极回报灵活配置混合型证券投资基金、诺安优选回报灵活配置混合型证券投资基金、诺安进取回报灵活配置混合型证券投资基金、诺安高端制造股票型证券投资基金、诺安改革趋势灵活配置混合型证券投资基金、诺安瑞鑫定期开放债券型发起式证券投资基金、诺安圆鼎定期开放债券型发起式证券投资基金、诺安鑫享定期开放债券型发起式证券投资基金、诺安联创顺鑫债券型证券投资基金、诺安汇利灵活配置混合型证券投资基金、诺安积极配置混合型证券投资基金等、诺安优化配置混合型证券投资基金、诺安浙享定期开放债券型发起式证券投资基金、诺安精选价值混合型证券投资基金、诺安鼎利混合型证券投资基金、诺安恒鑫混合型证券投资基金等。

（三）主要人员情况

1. 董事会成员

秦维舟先生，董事长，工商管理硕士。历任北京中联新技术有限公司总经理，香港昌维发展有限公司总经理，香港先锋投资有限公司总经理，中国新纪元有限公司副总裁，诺安基金管理有限公司副董事长。

伊力扎提·艾合买提江先生，副董事长，历任吉通网络通信股份有限公司人力资源部副总经理，中化国际石油公司人力资源部总经理、公司副总经理，中国对外经济贸易信托有限公司副总经理，现任中国对外经济贸易信托有限公司总经理。

赵忆波先生，董事，硕士。历任南方航空公司规划发展部项目经理，泰信基金管理有限公司研究员，翰伦投资咨询公司（马丁可利基金）投资经理，纽银西部基金管理有限公司基金经理，现任大恒科技副董事长。

赵照先生，董事，博士。历任中国电力信托投资有限公司信贷业务部、投资发展部、北京证券营业部项目经理，中国电力财务有限公司法律及合规部、发展规划部主任，国家电网公司金融资产管理部发展策划处处长，国网英大国际控股集团有限公司发展策划部主任，英大基金管理有限公司副总经理、常务副总经理，深圳英大资本管理有限公司总经理，现任中国对外经济贸易信托有限公司党委委员、副总经理。

孙晓刚先生，董事，本科。历任河北瀛源建筑工程有限公司职员、北京诺安企业管理有限公司副总经理，上海摩士达投资有限公司投资总监、副总经理，上海钟表有限公司副总经理，现任上海钟表有限公司董事长。

汤小青先生，独立董事，博士。历任国家计委财政金融司处长，中国农业银行市场开发部副主任，中国人民银行河南省分行副行长，中国人民银行合作司副司长，中国银监会合作金融监管部副主任，内蒙古银监局、山西银监局局长，中国银监会监管一部主任，招商银行副行长。

史其禄先生，独立董事，博士。历任中国工商银行外汇业务管理处处长，中国工商银行伦敦代表处首席代表，中国工商银行新加坡分行总经理，中国工商银行个人金融业务部副总经理，机构业务部副总经理，机构金融业务部资深专家。

赵玲华女士，独立董事，硕士。历任中国人民解放军空军总医院新闻干事，全国妇女联合会宣传部负责人，中国人民银行人事司综合处副处长，国家外汇管理局政策法规司副处长，中国外汇管理杂志社社长兼主编，国家外汇管理局国际收支司巡视员。

2. 监事会成员

秦江卫先生，监事，硕士。历任太原双喜轮胎工业股份有限公司全面质量管理处干部。2004年加入中国对外经济贸易信托有限公司，历任中国对外经济贸易信托有限公司风险法规部总经理、副总法律顾问。现任中国对外经济贸易信托有限公司总法律顾问、首席风控官，兼任风控合规总部总经理。

赵星明先生，监事，金融学硕士。历任中国人民银行深圳经济特区分行证券管理处副处长，深圳证券交易所理事会秘书长，君安证券香港公司副总经理等职。

戴宏明先生，监事，本科。历任浙江证券深圳营业部交易主管、国泰君安证券公司部门主管、诺安基金管理有限公司交易中心总监，现任诺安基金管理有限公司首席交易师（总助级）兼交易中心总监。

梅律吾先生，监事，硕士。历任长城证券有限责任公司研究员，鹏华基金管理有限公司研究员，诺安基金管理有限公司研究员、基金经理助理、基金经理、研究部副总监、指数投资组副总监，现任指数组负责人。

3. 经理层成员

齐斌先生，总经理，硕士研究生学历。历任中国人民银行总行管理干部学院团委书记、中国证券交易系统有限公司职员、对外贸易经济合作部计划财务司股份制处主任科员、中国驻新加坡使馆商务参赞处一等秘书、中国中化集团公司投资部副总经理、中国中化集团公司战略规划部副总经理、中国对外经济贸易信托有限公司副总经理等。现任公司总经理。

杨文先生，副总经理，企业管理学博士。曾任国泰君安证券公司研究所金融工程研究员，中融基金管理公司市场部经理。2003年8月加入诺安基金管理有限公司，历任市场部总监、发展战略部总监，现任公司副总经理。

杨谷先生，副总经理，经济学硕士，CFA。曾任平安证券公司综合研究所研究员，西北证券公司资产管理部研究员。2003年10月加入诺安基金管理有限公司，现任公司副总经理、权益投资事业部总经理、投资一部总监、诺安先锋混合

型证券投资基金基金经理。

陈勇先生，副总经理，经济学硕士，注册会计师。曾任国泰君安证券公司固定收益部业务董事、资产管理部基金经理，民生证券公司证券投资总部副总经理。2003年10月加入诺安基金管理有限公司，历任研究部总监、督察长、合规与风险控制部总监，现任公司副总经理、固定收益事业部总经理。

田冲先生，副总经理兼首席信息官，硕士。曾任深圳市邮电局红荔储汇证券营业部工程师、光大证券信息技术部高级经理。2004年加入诺安基金管理有限公司，历任信息技术部总监，运营保障部总监，网络金融部总监，公司总裁助理。现任公司副总经理兼首席信息官。

马宏先生，督察长，硕士。曾任中国新兴（集团）总公司职员、中化财务公司证券部职员、中化国际贸易股份有限公司投资部副总经理、中国对外经济贸易信托有限公司证券部投资总监、资产管理二部副总经理、投资发展部总经理。现任公司督察长。

4. 基金经理

梅律吾先生，硕士，具有基金从业资格。曾任职于长城证券公司、鹏华基金管理有限公司。2005年3月加入诺安基金管理有限公司，历任研究员、基金经理助理、基金经理、研究部副总监、指数投资组副总监，现任指数组负责人。曾于2007年11月至2009年10月担任诺安价值增长股票证券投资基金基金经理，2009年3月至2010年10月担任诺安成长股票型证券投资基金基金经理，2011年1月至2012年7月担任诺安全球黄金证券投资基金基金经理，2011年9月至2012年11月担任诺安油气能源股票证券投资基金（LOF）基金经理，2017年8月至2017年10月任中小板等权重交易型开放式指数证券投资基金基金经理。2017年8月至2018年8月任诺安上证新兴产业交易型开放式指数证券投资基金联接基金基金经理，2015年6月至2019年1月任诺安中证500交易型开放式指数证券投资基金联接基金基金经理，2012年7月至2019年5月任诺安中证创业成长指数分级证券投资基金基金经理。2012年7月起任诺安中证100指数证券投资基金基金经理，2014年2月起任诺安中证500交易型开放式指数证券投资基金基金经理，2017年8月起任上证新兴产业交易型开放式指数证券投资基金基金经理，2018年8月起任诺安沪深300指数增强型证券投资基金基金经理，

2019年1月起任诺安中证500指数增强型证券投资基金基金经理，2019年5月起任诺安创业板指数增强型证券投资基金基金经理。

5. 投资决策委员会成员的姓名及职务

本公司投资决策委员会分股票类基金投资决策委员会和固定收益类基金投资决策委员会，具体如下：

股票类基金投资决策委员会：主席由公司总经理担任，委员包括：杨谷先生，副总经理、权益投资事业部总经理，投资一部总监、基金经理；韩冬燕女士，权益投资事业部副总经理、基金经理；王创练先生，研究部总监兼首席策略师（总助级）、基金经理。

固定收益类基金投资决策委员会：主席由公司总经理担任，委员包括：陈勇先生，副总经理、固定收益事业部总经理；谢志华先生，固定收益事业部副总经理、基金经理、总裁助理；王创练先生，研究部总监兼首席策略师（总助级）、基金经理。

上述人员之间不存在近亲属关系。

二、基金托管人

（一）基金托管人基本情况

名称：中国银行股份有限公司（简称“中国银行”）

住所及办公地址：北京市西城区复兴门内大街1号

首次注册登记日期：1983年10月31日

注册资本：人民币贰仟玖佰肆拾叁亿捌仟柒佰柒拾玖万壹仟贰佰肆拾壹元整

法定代表人：刘连舸

基金托管业务批准文号：中国证监会证监基字【1998】24号

托管部门信息披露联系人：许俊

传真：（010）66594942

中国银行客服电话：95566

（二）基金托管部门及主要人员情况

中国银行托管业务部设立于1998年，现有员工110余人，大部分员工具

有丰富的银行、证券、基金、信托从业经验，且具有海外工作、学习或培训经历，60%以上的员工具有硕士以上学位或高级职称。为给客户提供专业化的托管服务，中国银行已在境内、外分行开展托管业务。

作为国内首批开展证券投资基金托管业务的商业银行，中国银行拥有证券投资基金、基金（一对多、一对一）、社保基金、保险资金、QFII、RQFII、QDII、境外三类机构、券商资产管理计划、信托计划、企业年金、银行理财产品、股权基金、私募基金、资金托管等门类齐全、产品丰富的托管业务体系。在国内，中国银行首家开展绩效评估、风险分析等增值服务，为各类客户提供个性化的托管增值服务，是国内领先的大型中资托管银行。

（三）证券投资基金托管情况

截至 2019 年 12 月 31 日，中国银行已托管 764 只证券投资基金，其中境内基金 722 只，QDII 基金 42 只，覆盖了股票型、债券型、混合型、货币型、指数型、FOF 等多种类型的基金，满足了不同客户多元化的投资理财需求，基金托管规模位居同业前列。

三、相关服务机构

（一）基金份额发售机构

1. 诺安基金管理有限公司直销中心

本公司在深圳、北京、上海、广州、成都开设五个直销网点对投资者办理开户、申购和赎回等业务：

（1）深圳直销中心

办公地址：深圳市深南大道 4013 号兴业银行大厦 19—20 层

邮政编码：518048

电话：0755-83026603 或 0755-83026620

传真：0755-83026630

联系人：祁冬灵

（2）北京直销网点

办公地址：北京市朝阳区光华路甲 14 号诺安大厦 8-9 层

邮政编码：100020

电话：010-59027811

传真：010-59027890

联系人：孟佳

（3）上海直销网点

办公地址：上海市浦东新区世纪大道 210 号 21 世纪中心大厦 903 室

邮政编码：200120

电话：021-68362099

传真：021-68362099

联系人：王惠如

（4）广州直销网点

办公地址：广州市珠江新城华夏路 10 号富力中心 502

邮政编码：510623

电话：020-38393680

传真：020-38393680

联系人：黄怡珊

（5）西部营销中心

办公地址：成都市高新区府城大道西段 399 号天府新谷 9 栋 1 单元 1802

邮政编码：610021

电话：028-86050157

传真：028-86050160

联系人：裴兰

（6）个人投资者可以通过基金管理人的网上直销交易系统办理本基金的开户、申购和赎回等手续，具体交易细节请参阅基金管理人网站公告。

网址：www.lionfund.com.cn

客服电话：400-888-8998

2. 基金代销机构（排名不分先后）

（1）中国银行股份有限公司

注册地址：北京市西城区复兴门内大街 1 号

法定代表人：陈四清

客户服务电话：95566

网址：www.boc.cn

(2) 中国工商银行股份有限公司

注册地址：北京市西城区复兴门内大街 55 号

法定代表人：陈四清

电话：010—66105799

传真：010—66105798

联系人：田耕

客户服务电话：95588

网址：www.icbc.com.cn

(3) 中国农业银行股份有限公司

注册地址：北京市东城区建国门内大街 69 号

办公地址：北京市西城区复兴门内大街 28 号凯晨世贸中心东座

法定代表人：周慕冰

客户服务电话：95599

网址：www.abchina.com

(4) 中国建设银行股份有限公司

注册地址：北京市西城区金融大街 25 号

办公地址：北京市西城区闹市口大街 1 号院 1 号楼长安兴融中心

法定代表人：田国立

电话：010—66275654

客户服务热线：95533

网址：www.ccb.com

(5) 交通银行股份有限公司

注册地址：中国（上海）自由贸易试验区银城中路 188 号

办公地址：中国（上海）长宁区仙霞路 18 号

法定代表人：彭纯

电话：021—58781234

传真：021-58408842

联系人：曹榕

客户服务热线：95559

网址：www.bankcomm.com

(6) 中国民生银行股份有限公司

注册地址：北京市西城区复兴门内大街2号

法定代表人：洪崎

电话：010-58351666

传真：010-83914283

联系人：李群

客户服务热线：95568

网址：www.cmbc.com.cn

(7) 北京银行股份有限公司

注册地址：北京市西城区金融大街甲17号首层

办公地址：北京市西城区金融大街丙17号

法定代表人：张东宁

联系人：谢小华

联系电话：010-66223587

传真：010-66226045

客户服务电话：95526

网址：www.bankofbeijing.com.cn

(8) 南京银行股份有限公司

注册地址：南京市玄武区中山路288号

办公地址：南京市中山路288号

法定代表人：胡升荣

联系人：贺坚

电话：025-84544135

传真：010-84544129

客户服务电话：95302

网址：www.njcb.com.cn

(9) 上海农村商业银行股份有限公司

注册地址：上海市浦东新区银城中路8号15-20楼、22-27楼

办公地址：上海市浦东新区银城中路8号中融·碧玉蓝天大厦16至23楼

法定代表人：翼光恒

联系人：周睿

电话：021-38576977

传真：021-50105124

客户服务电话：021-962999、4006962999

网址：www.srcb.com

(10) 上海浦东发展银行股份有限公司

注册地址：上海市中山东一路12号

办公地址：上海市中山东一路12号

法定代表人：吉晓辉

联系人：汤嘉惠、倪苏云

电话：021-61618888

传真：021-63604199

客户服务电话：95528

网址：www.spdb.com.cn

(11) 兴业银行股份有限公司

注册地址：中国福州市湖东路154号

法定代表人：高建平

客户服务电话：95561

网址：www.cib.com.cn

(12) 江南农村商业银行股份有限公司

注册地址：江苏省常州市和平中路413号

办公地址：江苏省常州市和平中路413号

法定代表人：陆向阳

客户服务电话：0519-96005

网址：www.jnbank.com.cn

(13) 长城证券股份有限公司

注册地址：深圳市福田区深南大道 6008 号特区报业大厦 16/17 层

办公地址：深圳市福田区深南大道 6008 号特区报业大厦 16/17 层

法定代表人：丁益

电话：0755-83516222

联系人：匡婷

客户服务电话：400-6666-888、95514

网址：www.cgws.com

(14) 长江证券股份有限公司

注册地址：武汉市新华路特 8 号长江证券大厦

办公地址：武汉市新华路特 8 号长江证券大厦

法定代表人：李新华

电话：027-65799999

传真：027-85481900

联系人：李良

客户服务热线：95579 或 4008-888-999

网址：www.95579.com

(15) 大通证券股份有限公司

注册地址：大连市沙河口区会展路 129 号大连国际金融中心 A 座-大连期货大厦
38、39 层

办公地址：大连市沙河口区会展路 129 号大连国际金融中心 A 座-大连期货大厦
38、39 层

法定代表人：赵玺

客户服务热线：4008-169-169

网址：www.daton.com.cn、www.estock.com.cn

(16) 第一创业证券股份有限公司

注册地址：广东省深圳市福田区福华一路 115 号投行大厦 20 楼

办公地址：广东省深圳市福田区福华一路 115 号投行大厦 20 楼

法定代表人：刘学民

客户服务电话：95358

网址：www.firstcapital.com.cn

(17) 东方证券股份有限公司

注册地址：上海市中山南路318号2号楼22层、23层、25层—29层

办公地址：上海市中山南路318号2号楼21层-23层、25层—29层、32、36、
39、40层

法定代表人：潘鑫军

联系人：吴宇

电话：021-63325888

传真：021-63326173

客户服务热线：95503

网址：www.dfzq.com.cn

(18) 东海证券股份有限公司

注册地址：江苏省常州市延陵西路23号投资广场18层

办公地址：上海浦东新区东方路1928号东海证券大厦

法定代表人：赵俊

基金业务对外联系人：王一彦

电话：021-20333333

传真：021-50498825

客户服务热线：95531 或 400-888-8588

网址：www.longone.com.cn

(19) 广州证券股份有限公司

注册地址：广州市天河区珠江西路5号广州国际金融中心主塔19层、20层

办公地址：广州市天河区珠江西路5号广州国际金融中心主塔19层、20层

法定代表人：胡伏云

电话：020-88836999

传真：020-88836654

联系人：林洁茹

客户服务电话：95396

网址：www.gzs.com.cn

(20) 国都证券股份有限公司

注册地址：北京市东城区东直门南大街3号国华投资大厦9层10层

办公地址：北京市东城区东直门南大街3号国华投资大厦9层10层

法定代表人：王少华

电话：010-84183333

传真：010-84183311-3389

联系人：黄静

客户服务热线：400-818-8118

网址：www.guodu.com

(21) 国海证券股份有限公司

注册地址：广西桂林市辅星路13号

办公地址：广西壮族自治区南宁市滨湖路46号

法定代表人：何春梅

联系人：武斌

联系电话：0755-83718808

传真：0755-83711597

客户服务电话：95563、0771-95563

网址：www.ghzq.com.cn

(22) 国金证券股份有限公司

注册地址：成都市东城根上街95号

办公地址：成都市东城根上街95号

法定代表人：冉云

联系人：刘婧漪、贾鹏

联系电话：028-86690057、028-86690058

传真号码：028-86690126

全国统一服务热线：95310

网址：www.gjzq.com.cn

(23) 国联证券股份有限公司

注册地址：无锡市金融一街8号

办公地址：无锡市太湖新城金融一街8号国联金融大厦7-9楼

法定代表人：姚志勇

电话：0510-82831662

传真：0510-82830162

联系人：袁丽萍

客户服务电话：95570

网址：www.glsc.com.cn

(24) 国泰君安证券股份有限公司

注册地址：上海市浦东新区商城路618号

办公地址：上海市浦东新区银城中路168号上海银行大厦29楼

法定代表人：杨德红

客户服务热线：95521

网址：www.gtja.com

(25) 海通证券股份有限公司

注册地址：上海市广东路689号

办公地址：上海市广东路689号

法定代表人：王开国

电话：021-23219000

传真：021-23219100

联系人：金芸、李笑鸣

客户服务热线：95553、4008888001

网址：www.htsce.com

(26) 华安证券股份有限公司

注册地址：合肥市政务文化新区天鹅湖路198号

办公地址：合肥市政务文化新区天鹅湖路198号

法定代表人：章宏韬

客户服务热线：95318

网址：www.hazq.com

(27) 华融证券股份有限公司

注册地址：北京市西城区金融大街8号

办公地址：北京市西城区金融大街8号

法定代表人：祝献忠

客户服务电话：95390、400-898-9999

网址：www.hrsec.com.cn

(28) 华泰证券股份有限公司

注册地址：江苏省南京市江东中路228号

办公地址：江苏省南京市建邺区江东中路228号华泰证券广场

法定代表人：周易

电话：0755-82492193

联系人：庞晓芸

客户服务热线：95597

网址：www.htsc.com.cn

(29) 江海证券有限公司

注册地址：黑龙江省哈尔滨市香坊区赣水路56号

办公地址：黑龙江省哈尔滨市香坊区赣水路56号

法定代表人：赵洪波

电话：0451-82336863

传真：0451-82287211

联系人：徐世旺

客户服务电话：400-666-2288

网址：www.jhzq.com.cn

(30) 南京证券股份有限公司

注册地址：江苏省南京市玄武区大钟亭8号

办公地址：江苏省南京市玄武区大钟亭8号

法定代表人：步国甸

电话：025-83364032

传真：025-83320066

联系人：胥春阳

客户服务热线：95386

网址：www.njzq.com.cn

(31) 中泰证券股份有限公司

注册地址：山东省济南市经七路 86 号

办公地址：山东省济南市经七路 86 号

法定代表人：李玮

联系人：吴阳

开放式基金咨询电话：0531-81283906

开放式基金业务传真：0531-81283900

客服电话：95538

网址：www.zts.com.cn

(32) 上海证券有限责任公司

注册地址：上海市黄浦区四川中路 213 号 7 楼

办公地址：上海市黄浦区四川中路 213 号 7 楼

法定代表人：李俊杰

电话：021-63231111

联系人：王伟力

客服服务热线：4008918918、021-962518

网址：www.962518.com、www.shzq.com

(33) 申万宏源证券有限公司

注册地址：上海市徐汇区长乐路 989 号 45 层

办公地址：上海市徐汇区长乐路 989 号 45 层

法定代表人：李梅

联系人：曹晔

电话：021-33389888

传真：021-33388224

客服电话：95523

电话委托：021-962505

网址：www.swhysc.com

(34) 申万宏源西部证券有限公司

注册地址：新疆乌鲁木齐市高新区（新市区）北京南路358号大成国际大厦20楼2005室

办公地址：北京西城区太桥大街19号

法定代表人：李琦

电话：010-88085858

传真：010-88085195

联系人：李巍

客户服务电话：400-800-0562

网址：www.hysec.com

(35) 西部证券股份有限公司

注册地址：西安市东大街232号信托大厦16-17层

办公地址：西安市东大街232号信托大厦16-17层

法定代表人：刘建武

客户服务电话：95582

网址：www.west95582.com

(36) 西南证券股份有限公司

注册地址：重庆市江北区桥北苑8号

办公地址：重庆市江北区桥北苑8号西南证券大厦

法定代表人：廖庆轩

客户服务电话：4008096096、95355

网址：www.swsc.com.cn

(37) 湘财证券股份有限公司

注册地址：长沙市天心区湘府中路198号新南城商务中心A栋11楼

办公地址：长沙市天心区湘府中路198号新南城商务中心A栋11楼

法定代表人：林俊波

电话：021-68634518

传真：021-68865938

联系人：陈伟

客户服务热线：95351

网址：www.xcsc.com

(38) 信达证券股份有限公司

注册地址：北京市西城区闹市口大街9号院1号

办公地址：北京市西城区闹市口大街9号院1号楼信达金融中心

法定代表人：张志刚

联系人：唐静

联系电话：010-63081000

传真：010-63080978

客户服务电话：95321

网址：www.cindasc.com

(39) 新时代证券股份有限公司

注册地址：北京市海淀区北三环西路99号院1号楼15层1501

办公地址：北京市海淀区北三环西路99号西海国际中心1号楼15层

法人代表：叶顺德

联系电话：010-83561149

传真：010-83561094

客户服务热线：95399

网址：www.xsdzq.cn

(40) 中航证券有限公司

注册地址：江西省南昌市红谷滩新区红谷中大道1619号南昌国际金融大厦A
栋41层

办公地址：江西省南昌市红谷滩新区红谷中大道1619号南昌国际金融大厦A
栋41层

法定代表人：王晓峰

电话：0791-83811898

传真：0791-6789414

联系人：余雅娜

客户服务热线：95335、400-88-95335

网址：www.avicsec.com

(41) 爱建证券有限责任公司

注册地址：上海市世纪大道1600号32楼

办公地址：上海市世纪大道1600号32楼

法定代表人：钱华

客户服务电话：4001-962-502

网址：www.ajzq.com

(42) 渤海证券股份有限公司

注册地址：天津市经济技术开发区第二大街42号写字楼101室

办公地址：天津市河西区宾水道8号

法定代表人：王春峰

联系人：王兆权

电话：022-28451861

传真：022-28451892

客户服务电话：400-6515-988

网址：www.ewww.com.cn

(43) 方正证券股份有限公司

注册地址：长沙市芙蓉区芙蓉中路二段华侨国际大厦22-24层

办公地址：长沙市芙蓉区芙蓉中路二段华侨国际大厦22-24层

法定代表人：高利

客户服务电话：95571

网址：www.foundersc.com

(44) 光大证券股份有限公司

注册地址：上海市静安区新闻路1508号

办公地址：上海市静安区新闻路1508号

法定代表人：周健男

电话：(8621) 2216 9999

传真：(8621) 6215 1789

客户服务电话：95525

网址：www.ebscn.com

(45) 广发证券股份有限公司

注册地址：广州市天河北路183号大都会广场43楼

办公地址：广州市天河北路183号大都会广场5、7、10、18、19、35、36、38、
39-44楼

法定代表人：孙树明

统一客户服务电话：95575

开放式基金业务传真：020-87555305

网址：<http://new.gf.com.cn>

(46) 平安证券股份有限公司

注册地址：深圳市福田区中心区金田路荣超大厦4036号16-20

办公地址：深圳市福田区中心区金田路荣超大厦4036号16-20层

法定代表人：刘世安

电话：4008866338

联系人：袁月

客户服务电话：95511-8

网址：<http://stock.pingan.com>

(47) 山西证券股份有限公司

注册地址：太原市府西街69号山西国际贸易中心

办公地址：太原市府西街69号山西国际贸易中心A座26-30层

法定代表人：侯巍

联系人：张治国

电话：0351-8686703

传真：0351-8686619

客户服务电话：95573

网址：www.i618.com.cn

(48) 国融证券股份有限公司

注册地址：内蒙古自治区呼和浩特市武川县腾飞大道与呈祥路交汇处武川立农村
镇银行股份有限公司四楼

办公地址：北京市西城区闹市口大街1号长安兴融中心4号楼11层国融证券

法定代表人：张智河

联系人：张利军、陈韦杉

客户服务电话：400-660-9839、95385

网址：www.grzq.com

(49) 中信证券股份有限公司

注册地址：广东省深圳市福田区中心三路8号卓越时代广场（二期）北座

办公地址：广东省深圳市福田区中心三路8号中信证券大厦

法定代表人：张佑君

联系人：陈忠

电话：010-84683893

传真：010-84865560

客户服务电话：95548

网址：www.cs.ecitic.com

(50) 中信建投证券股份有限公司

注册地址：北京市朝阳区安立路66号

办公地址：北京市东城区朝内大街188号中信建投证券公司

法定代表人：王常青

开放式基金咨询电话：4008-888-108

开放式基金业务传真：010-65182261

客户服务电话：95587

网址：www.csc108.com

(51) 国信证券股份有限公司

注册地址：深圳市罗湖区红岭中路国信证券大厦十六层至二十六层

办公地址：深圳市罗湖区红岭中路国信证券大厦十六层至二十六层

法定代表人：何如

联系人：齐晓燕

电话：0755-82130833

传真：0755-82133952

客户服务电话：95536

网址：www.guosen.com.cn

(52) 华西证券股份有限公司

注册地址：四川省成都市高新区天府二街198号

办公地址：四川省成都市高新区天府二街198号华西证券大厦

法定代表人：杨炯洋

客户服务电话：400-8888-818、95584

网址：www.hx168.com.cn

(53) 中国银河证券股份有限公司

注册地址：北京市西城区金融大街35号国际企业大厦C座2-6层

办公地址：北京市西城区金融大街35号国际企业大厦C座2-6层

法定代表人：陈共炎

电话：010-66568430

传真：010-66568532

联系人：田薇

客户服务电话：400-8888-888 或 95551

网址：www.chinastock.com.cn

(54) 东北证券股份有限公司

注册地址：长春市生态大街6666号

办公地址：长春市生态大街6666号

法定代表人：李福春

联系人：安岩岩

电话：0431-85096517

传真：0431-85096795

客户服务热线：95360

网址：www.nesc.cn

(55) 中国中投证券有限责任公司

住所：深圳市福田区益田路与福中路交界处荣超商务中心 A 栋 18-21 层

办公地址：深圳市福田区益田路与福中路交界处荣超商务中心 A 栋 18-21 层

法定代表人：高涛

客户服务热线：95532、4006008008

网址：www.china-invs.cn

(56) 民生证券股份有限公司

注册地址：北京市东城区建国门内大街 28 号民生金融中心 A 座 16-18 层

办公地址：北京市东城区建国门内大街 28 号民生金融中心 16 -18 层

法定代表人：冯鹤年

联系人：赵明

联系电话：010-85127622

客服电话：4006198888

公司网站：www.msza.com

(57) 中银国际证券股份有限公司

注册地址：上海市浦东新区银城中路 200 号中银大厦 39F

办公地址：中国上海浦东银城中路 200 号中银大厦 39、40、41 层

法定代表人：宁敏

联系人：张静

联系电话：021-68604866

客户服务电话：400-620-8888、021-61195566

公司网站：www.bocichina.com

(58) 大同证券有限责任公司

注册地址：大同市城区迎宾街 15 号桐城中央 21 层

办公地址：山西省太原市长治路 111 号山西世贸中心 A 座 13 层

法定代表人：董祥

客户服务电话：4007-121-212

网址：www.dtsbc.com.cn

(59) 联储证券有限责任公司

注册地址：深圳市福田区福田街道岗厦社区深南大道南侧金地中心大厦 9 楼

办公地址：上海市浦东新区陆家嘴环路 333 号金砖大厦 8 楼；
深圳市福田区福田街道岗厦社区深南大道南侧金地中心大厦 9 楼；
北京市朝阳区安定路 5 号院 3 号楼中建财富国际中心 27 层

法定代表人：吕春卫

联系人：丁倩云

联系电话：010-86499427

客户服务电话：400-620-6868

网址：www.lczq.com

(60) 太平洋证券股份有限公司

注册地址：云南省昆明市北京路 26 号同德广场写字楼 31 楼

办公地址：云南省昆明市北京路 26 号同德广场写字楼 31 楼

法定代表人：李长伟

客户服务电话：400-6650-999

网址：www.tpyzq.com

(61) 深圳市新兰德证券投资咨询有限公司

注册地址：深圳市福田区福田街道民田路 178 号华融大厦 27 层 2704

办公地址：深圳市福田区福田街道民田路 178 号华融大厦 27 层 2704

法人代表人：洪弘

客户服务电话：400-166-1188

网址：<http://money.jrj.com.cn>

(62) 和讯信息科技有限公司

注册地址：北京市朝阳区外大街 22 号 1002 室

办公地址：北京市朝阳区外大街 22 号泛利大厦 10 层

法定代表人：王莉

传真：021-20835879

客户服务电话：400-920-0022

网址：licaike.hexun.com、www.licaike.com

(63) 厦门市鑫鼎盛控股有限公司

注册地址：厦门市思明区鹭江道 2 号第一广场西座 1501-1504 室

办公地址：厦门市思明区鹭江道2号第一广场15楼

法定代表人：陈洪生

联系电话：0592-3128888、0592-8060888

客服电话：400-918-0808

公司网址：www.xds.com.cn

(64) 江苏天鼎证券投资咨询有限公司

注册地址：南京市秦淮区太平南路389号1002室

办公地址：南京市鼓楼区平安里74号

法定代表人：金婷婷

联系人：黄丹昀

联系电话：18659296868

客户服务电话：025-962155

网址：www.tdtz888.com

(65) 上海挖财基金销售有限公司

注册地址：中国（上海）自由贸易试验区杨高南路799号5层01、02、03室

办公地址：中国（上海）自由贸易试验区杨高南路799号5层01、02、03室

法定代表人：冷飞

客户服务电话：021-50810673

网址：www.wacaijijin.com

(66) 诺亚正行基金销售有限公司

注册地址：上海市虹口区飞虹路360弄9号3724室

办公地址：上海杨浦区秦皇岛路32号C栋

法定代表人：汪静波

联系人：魏可好

客服电话：400-821-5399

网站：www.noah-fund.com

(67) 深圳众禄基金销售股份有限公司

注册地址：深圳市罗湖区笋岗街道梨园路物资控股置地大厦8楼801

办公地址：深圳市罗湖区梨园路物资控股置地大厦8楼

法定代表人：薛峰

联系人：童彩平

电话：0755-33227950

传真：0755-82080798

客户服务电话：4006-788-887

网址：www.zlfund.cn；www.jjmmw.com

(68) 上海天天基金销售有限公司

注册地址：上海市徐汇区龙田路190号2号楼二层

办公地址：上海市徐汇区宛平南路88号东方财富大厦

法定代表人：其实

联系人：潘世友

客户服务电话：400-1818-188、95021

网址：www.1234567.com.cn

(69) 上海好买基金销售有限公司

注册地址：上海市虹口区欧阳路196号26号楼2楼41号

办公地址：上海浦东南路1118号鄂尔多斯大厦903~906室

法定代表人：杨文斌

联系人：张茹

电话：021-58870011

传真：021-68596916

客户服务电话：400-700-9665

网址：www.ehowbuy.com

(70) 蚂蚁（杭州）基金销售有限公司

注册地址：杭州市余杭区仓前街道文一西路1218号1幢202室

办公地址：浙江省杭州市滨江区江南大道3588号恒生大厦12楼

法定代表人：陈柏青

联系人：张裕

电话：021-60897869

传真：0571-26698533

客户服务电话：4000-766-123

网址：www.fund123.cn

(71) 上海长量基金销售有限公司

注册地址：上海市浦东新区高翔路526号2幢220室

办公地址：上海市浦东新区浦东大道555号裕景国际B座16层

法定代表人：张跃伟

电话：021-20691869

传真：021-20691861

联系人：单丙焯

客户服务电话：400-820-2899

网址：www.erichfund.com

(72) 浙江同花顺基金销售有限公司

注册地址：浙江省杭州市文二西路一号903室

办公地址：浙江省杭州市文二西路1号元茂大厦903室

法定代表人：凌顺平

客户服务电话：4008-773-772

网址：www.5ifund.com

(73) 北京展恒基金销售股份有限公司

注册地址：北京市顺义区后沙峪镇安富街6号

办公地址：北京市朝阳区安苑路15-1邮电新闻大厦2层

法定代表人：闫振杰

客户服务电话：400-818-8000

网址：www.myfund.com

(74) 上海利得基金销售有限公司

注册地址：上海市宝山区蕴川路5475号1033室

办公地址：上海市浦东新区陆家嘴1318号星展银行大厦1003单元；

上海浦东新区峨山路91弄61号10号楼12楼

法定代表人：李兴春

客户服务电话：400-921-7755

网址：www.leadfund.com.cn

(75) 嘉实财富管理有限公司

注册地址：中国（上海）自由贸易试验区世纪大道8号上海国金中心办公楼二期
53层5312-15单元

办公地址：上海市浦东新区世纪大道8号上海国金中心办公楼二期53层12-15
单元

法定代表人：赵学军

客服电话：400-021-8850

公司网址：www.harvestwm.cn

(76) 宜信普泽（北京）基金销售有限公司

注册地址：北京市朝阳区建国路88号9号楼15层1809

办公地址：北京市朝阳区建国路88号soho现代城C座1809

法定代表人：戎兵

联系人：程刚

电话：010-52855713

客户服务电话：400-6099-200

网址：www.yixinfund.com

(77) 南京苏宁基金销售有限公司

注册地址：南京市玄武区苏宁大道1号

办公地址：南京市玄武区苏宁大道1号

法定代表人：王锋

客户服务电话：95177

网址：www.snjijin.com

(78) 北京格上富信基金销售有限公司

注册地址：北京市朝阳区东三环北路19号楼701内09室

办公地址：北京市朝阳区东三环北路19号楼701内09室

法人代表：叶精一

联系人：曹庆展

联系电话：010-65983311

客户服务电话：400-066-8586

网址：www.igesafe.com

(79) 北京增财基金销售有限公司

注册地址：北京市西城区南礼士路66号1号楼12层1208号

办公地址：北京市西城区南礼士路66号建威大厦12室

法定代表人：罗细安

客户服务电话：400-001-8811

网址：www.zcvc.com.cn

(80) 深圳腾元基金销售有限公司

注册地址：深圳市福田区华富街道深南中路4026号田面城市大厦18层b

办公地址：深圳市福田区深南中路4026号田面城市大厦18楼ABC

法定代表人：杨启香

客户服务电话：4009-908-600

网址：www.tenyuanfund.com

(81) 通华财富（上海）基金销售有限公司

注册地址：上海市虹口区同丰路667弄107号201室

办公地址：上海市浦东新区杨高南路799号陆家嘴世纪金融广场3号楼9楼

法定代表人：沈丹义

联系人：庄洁茹

联系电话：021-60818206

客户服务电话：400-101-9301 或 95193 转 5

网址：www.tonghuafund.com

(82) 北京晟视天下基金销售有限公司

注册地址：北京市怀柔区九渡河镇黄坎村735号03室

办公地址：北京市朝阳区朝外大街甲6号万通中心D座21层

法定代表人：蒋煜

联系人：徐长征、林凌

客户服务电话：010-58170761

网址：www.shengshiview.com.cn

(83) 一路财富（北京）基金销售股份有限公司

注册地址：北京市西城区阜成门外大街2号1幢A2208室

办公地址：北京西城区阜成门大街2号万通新世界广场A座22层2208

法定代表人：吴雪秀

客户服务电话：400-001-1566

网址：www.yilucaifu.com

(84) 北京钱景基金销售有限公司

注册地址：北京市海淀区丹棱街6号1幢9层1008-1012

办公地址：北京市海淀区丹棱街中关村金融大厦10层

法定代表人：赵荣春

联系人：魏争

电话：010-57418829

客户服务电话：400-893-6885

网址：www.niuji.net

(85) 北京唐鼎耀华基金销售有限公司

注册地址：北京市延庆县延庆经济开发区百泉街10号2栋236室

办公地址：北京市朝阳区东三环北路38号院泰康金融大厦38层

法定代表人：张冠宇

客户服务电话：400-819-9868

网址：www.tdyhfund.com

(86) 北京广源达信基金销售有限公司

注册地址：北京市西城区新街口外大街28号C座六层605室

办公地址：北京市朝阳区望京东园四区浦项中心B座19层

法定代表人：齐剑辉

联系人：王永霞

联系电话：15201586214

客户服务电话：4006236060

网址：www.niuniufund.com

(87) 天津国美基金销售有限公司

注册地址：天津经济技术开发区第一大街 79 号 MSDC1-28 层 2801

办公地址：北京市朝阳区霄云路 26 号鹏润大厦 B 座 19 层

法定代表人：丁东华

客户服务电话：400-111-0889

网址：www.gomefund.com

(88) 北京加和基金销售有限公司

注册地址：北京市西城区车公庄大街 4 号 5 号楼 1 层

办公地址：北京市西城区北礼士路甲 129 号

法定代表人：曲阳

联系人：陈莹莹

客户服务电话：400-600-0030

网址：www.bzfunds.com

(89) 济安财富（北京）基金销售有限公司

注册地址：北京市朝阳区太阳宫中路 16 号院 1 号楼 3 层 307

办公地址：北京市朝阳区太阳宫中路 16 号院 1 号楼 3 层 307

法定代表人：杨健

客户服务电话：400-673-7010

网址：www.jianfortune.com

(90) 上海万得基金销售有限公司

注册地址：中国（上海）自由贸易试验区福山路 33 号 11 楼 B 座

办公地址：上海市浦东新区福山路 33 号 8 楼

法定代表人：黄伟

联系人：徐亚丹

联系电话：13818306630

客户服务电话：400-821-0203

(91) 凤凰金信（银川）基金销售有限公司（

注册地址：宁夏回族自治区银川市金凤区阅海湾中央商务区万寿路 142 号 14 层
1402

办公地址：北京市朝阳区紫月路 18 号院 朝来高科技产业园 凤凰金融 18 号楼

法定代表人：张旭

客户服务电话：400-8105-919

网址：www.fengfd.com

(92) 泰诚财富基金销售（大连）有限公司

注册地址：辽宁省大连市沙河口区星海中龙园3号

办公地址：辽宁省大连市沙河口区星海中龙园3号

法定代表人：林卓

客服电话：400-6411-999

公司网址：www.haojiyou.cn

(93) 上海汇付基金销售有限公司

注册地址：上海市黄浦区中山南路100号19楼

办公地址：上海市中山南路100号金外滩国际广场19楼

法定代表人：金佶

联系人：陈云卉

客户服务电话：400-821-3999

网址：<https://tty.chinapnr.com>

(94) 上海基煜基金销售有限公司

注册地址：上海市崇明县长兴镇路潘园公路1800号2号楼6153室（上海泰和经
济发展区）

办公地址：上海市昆明路518号北美广场A1002室

法定代表人：王翔

联系人：蓝杰

联系电话：021-65370077-220

客户服务电话：400-820-5369

网址：www.jiyufund.com.cn

(95) 上海凯石财富基金销售有限公司

注册地址：上海市黄浦区西藏南路765号602-115室

办公地址：上海黄浦区延安东路一号凯石大厦4楼

法定代表人：陈继武

联系人：李晓明

联系电话：021-63333319

客户服务电话：400-643-3389

网址：www.vstonewealth.com

(96) 上海攀赢基金销售有限公司

注册地址：上海市闸北区广中西路1207号306室

办公地址：上海市浦东新区陆家嘴银城中路488号太平金融大厦603室

法定代表人：沈茹意

客户服务电话：021-68889082

网址：www.pytz.cn

(97) 上海陆金所基金销售有限公司

注册地址：中国（上海）自由贸易试验区陆家嘴环路1333号14楼09单元

办公地址：（上海）自由贸易试验区陆家嘴环路1333号14楼09单元

法定代表人：王之光

联系人：宁博宇

电话：021-20665952

传真：021-22066653

客户服务电话：400-821-9031

网址：www.lufunds.com

(98) 珠海盈米基金销售有限公司

注册地址：珠海市横琴新区宝华路6号105室-3491

办公地址：广州市海珠区琶洲大道东1号保利国际广场南塔12楼B1201-1203

法定代表人：肖雯

联系人：钟琛

联系电话：020-89629012

客户服务电话：020-89629066

公司网址：www.yingmi.cn

(99) 中证金牛（北京）投资咨询有限公司

注册地址：北京市丰台区东管头1号2号楼2-45室

办公地址：北京市宣武门外大街甲1号环球财讯中心A座5层

法定代表人：钱昊旻

客户服务电话：4008-909-998

公司网址：www.jnlc.com

(100) 北京肯特瑞基金销售有限公司

注册地址：北京市海淀区中关村东路66号1号楼22层2603-06

办公地址：北京市亦庄经济开发区科创十一街18号院

法定代表人：江卉

客户服务电话：400-098-8511（个人业务）、400-088-8816（企业业务）

网址：<http://fund.jd.com>

(101) 北京蛋卷基金销售有限公司

注册地址：北京市朝阳区阜通东大街1号院6号楼2单元21层222507

办公地址：北京市朝阳区阜通东大街望京SOHO T3 A座19层

法定代表人：钟斐斐

联系人：袁永姣

电话：010-61840688

客户服务电话：4000-618-518

网址：<http://danjuanapp.com>

(102) 上海华夏财富投资管理有限公司

注册地址：上海市虹口区东大名路687号1幢2楼268室

办公地址：北京市西城区金融大街33号通泰大厦B座8层

法定代表人：毛淮平

客户服务电话：400-817-5666

网址：www.amcfortune.com

(103) 阳光人寿保险股份有限公司

注册地址：海南省三亚市迎宾路360-1号三亚阳光金融广场16层

办公地址：北京市朝阳区朝阳门外大街乙12号院1号昆泰国际大厦12层

法定代表人：李科

客服电话：95510

网址：<http://fund.sinosig.com>

(104) 和谐保险销售有限公司

注册地址：北京市朝阳区东三环中路 55 号楼 20 层 2302

办公地址：北京市朝阳区建外大街 6 号安邦保险大厦 10 层

法定代表人：左荣林

联系人：张楠

联系电话：010-85256214

客户服务电话：95569

网址：www.hx-sales.com

(105) 方德保险代理有限公司

注册地址：北京市东城区东直门南大街 3 号楼神华国华投资大厦 7 层 711

办公地址：北京市东城区东直门南大街 3 号楼神华国华投资大厦 7 层 711

法定代表人：林柏均

客服电话：010-64068617

网址：www.fundsure.cn

(106) 北京创金启富基金销售有限公司

注册地址：北京市西城区白纸坊东街 2 号经济日报社 A 座综合楼 712

办公地址：北京市西城区白纸坊东街 2 号经济日报社 A 座综合楼 712

法定代表人：梁蓉

客户服务电话：400-6262-818

网址：www.5irich.com

基金管理人可根据有关法律法规的要求，选择其他符合要求的机构代理销售基金，并及时公告。

（二）注册登记机构

名称：中国证券登记结算有限责任公司

住所：北京市西城区太平桥大街 17 号

法定代表人：周明

电话：4008058058

传真：010-50938907

（三）出具法律意见书的律师事务所和经办律师

名称：北京颐合中鸿律师事务所

住所：北京市东城区建国门内大街7号光华长安大厦2座1908-1911室

法定代表人/负责人：付朝晖

电话：010-65178866

传真：010-65180276

经办律师：虞荣方、滑丽蓉

（四）审计基金财产的会计师事务所和经办注册会计师

名称：毕马威华振会计师事务所（特殊普通合伙）

住所：北京市东城区东长安街1号东方广场E2座8层

执行事务合伙人：邹俊

电话：010-85085000

传真：010-85185111

联系人：左艳霞

经办注册会计师：左艳霞 张品

四、基金的历史沿革与存续

诺安创业板指数增强型证券投资基金（LOF）由诺安中证创业成长指数分级证券投资基金变更而来。诺安中证创业成长指数分级证券投资基金经中国证监会2011年10月25日证监许可【2011】1705号文核准公开募集，基金管理人为诺安基金管理有限公司，基金托管人为中国银行股份有限公司。

诺安中证创业成长指数分级证券投资基金自2012年2月27日至2012年3月23日进行公开募集，募集结束后基金管理人向中国证监会办理备案手续。经中国证监会书面确认（中国证监会基金部函[2012]198号文），《诺安中证创业成长指数分级证券投资基金基金合同》于2012年3月29日起正式生效。

诺安中证创业成长指数分级证券投资基金于2019年4月25日通过现场方式召开基金份额持有人大会，大会审议通过了《关于诺安中证创业成长指数分级证券投资基金转型有关事宜的议案的说明书》，内容包括对诺安中证创业成长指数分级证券投资基金变更基金类别、基金的标的指数、投资目标、投资范围、投资策略、投资比例、收益分配原则、费率水平及修订基金合同等，并同意将基金名称更名为“诺安创业板指数增强型证券投资基金（LOF）”，上述基金份额持有人大会决议自决议通过之日起生效并报中国证监会备案。

五、基金的名称

诺安创业板指数增强型证券投资基金（LOF）

六、基金的类型

契约型开放式

七、基金的投资目标

本基金为股票指数增强型基金，在被动跟踪标的指数的基础上，加入增强型的积极手段，力求控制本基金净值增长率与业绩比较基准之间的日均跟踪偏离度

的绝对值不超过 0.5%，年化跟踪误差不超过 7.75%，以实现对创业板指数的有效跟踪并力争实现超越，谋求基金资产的长期增值。

八、基金的投资范围

本基金的投资范围为具有良好流动性的金融工具，包括国内依法发行上市的股票（包括主板、中小板、创业板及其他经中国证监会核准上市的股票）、债券（包括国债、金融债、企业债、公司债、次级债、可转换债券、可交换债券、央行票据、中期票据、短期融资券、超短期融资券等）、资产支持证券、债券回购、银行存款（包括协议存款、定期存款、通知存款等）、同业存单、货币市场工具、权证、股指期货、国债期货以及法律法规或中国证监会允许基金投资的其他金融工具(但须符合中国证监会相关规定)。

本基金投资于股票资产占基金资产的比例不低于 80%，其中投资于创业板指数成份股及其备选成份股的组合比例不低于非现金基金资产的 80%。每个交易日日终在扣除股指期货和国债期货合约需缴纳的交易保证金后，基金持有现金以及到期日在 1 年以内的政府债券的比例不低于基金资产净值的 5%，其中，现金不包括结算备付金、存出保证金、应收申购款等。

如法律法规或监管机构以后允许基金投资其他品种，基金管理人在履行适当程序后，可以将其纳入投资范围。

九、基金的投资策略

本基金采用指数化投资作为主要投资策略，在此基础上进行适度的主动调整，在数量化投资技术与基本面深入研究的结合中谋求基金投资组合在严控偏离风险及力争适度超额收益间的最佳匹配。

当预期成份股发生调整和成份股发生配股、增发、分红等行为时，以及因基金的申购和赎回对本基金跟踪标的指数的效果可能带来影响时，或因某些特殊情况导致流动性不足时，或其他原因导致无法有效复制和跟踪标的指数时，基金经理会对投资组合进行适当调整，以使跟踪误差控制在限定的范围之内。

1. 资产配置策略

为实现有效跟踪标的指数并力争超越标的指数的投资目标，本基金投资于股票资产占基金资产净值的比例不低于 80%，投资于创业板指数成分股、备选成分股的资产占非现金基金资产净值的比例不低于 80%。本基金将采用复制为主，增强投资为辅的方式，按标的指数的成份股权重构建被动组合，通过加入增强型的积极手段，对基金投资组合进行适当调整，以保证本基金投资目标的实现。

2. 股票投资策略

本基金被动投资组合采用复制的方法进行组合构建，对于法律法规规定不能投资的股票挑选其它品种予以替代。主动投资主要采用自上而下的方法，依靠公司宏观、中观以及微观研究，优先在创业板指数成份股中对行业、个股进行超配或者低配；同时，在公司股票池的基础上，根据研究员的研究成果，谨慎地挑选少数创业板指数成份股以外的股票作为增强股票库，进入基金股票池，构建主动型投资组合。

(1) 构建被动投资组合

本基金在《诺安创业板指数增强型证券投资基金（LOF）基金合同》生效之日起 6 个月内，将按照创业板指数各成分股的基准权重对其逐步买入，在控制好跟踪误差的前提下，本基金可采取适当方法，以降低买入成本。当遇到成份股停牌、流动性不足等其他市场因素而无法根据指数权重购买某成份股、预期标的指数的成份股即将调整或其他影响指数复制的因素时，本基金可以根据市场情况，结合经验判断，对基金资产进行适当调整，以期在规定的风险承受限度之内，尽量缩小被动组合相对标的指数的跟踪误差。

(2) 构建增强型投资组合

主要通过数量化投资模型，并与基本面研究相结合，选取并持有预期收益较好的股票构成投资组合，在严格控制组合跟踪误差的基础上，力争实现超越业绩比较基准的投资回报。

1) 多因子股票模型

该模型以对影响 A 股市场的长期因素研究为基础，一定程度上结合前瞻性市场判断，找到可能影响股票回报的因子，利用统计分析建立单个因子与未来超额之间的回报关系，用精研的因子捕捉市场有效性暂时缺失之处，筛选出针对不同市场环境和行业的有效因子，在综合评判的基础上，构建优质股票组合。该模型

会综合获取到的各类信息做出具有一定前瞻性的判断，适时调整各因子类别的具体组成及权重。

2) 合理价格成长股票模型

该模型将综合考虑企业的营业收入增长率、净利润增长率等成长性的指标和市净率、市盈率、市销率等价值指标，同时根据相关的市场预期，找出成长性高而价值被相对低估的股票组合。

3) 投资组合优化模型

本基金将综合考虑跟踪误差、流动性冲击、预期收益及风险等因素进行投资组合优化。选股范围以成分股为主，同时精选少量的成份股之外的股票作为增强股票库，在合适的时机选择增强股票库中估值合理、成长明确的品种进行适量优化配置，获取超额收益。

3. 债券投资策略

本基金将根据国内外宏观经济形势、债券市场资金供求情况以及市场利率走势来预测债券市场利率变化趋势，并对各债券品种收益率、流动性、信用风险和久期进行综合分析，评定各品种的投资价值，同时着重考虑基金的流动性管理需要。

4. 投资组合调整策略

(1) 投资组合调整原则

本基金为指数型基金，基金所构建的指数化投资组合将根据标的指数成份股及其权重的变动而进行相应调整。同时，本基金还将根据法律法规中的投资比例限制、申购赎回变动情况、新股增发因素等变化，对基金投资组合进行适时调整，以保证力争基金份额净值增长率与业绩比较基准间的跟踪误差最优化。

(2) 投资组合调整方法

1) 对标的指数的跟踪调整

本基金所构建的指数化投资组合将根据所跟踪的创业板指数对其成份股的调整而进行相应的跟踪调整。

a) 定期调整

根据深圳证券信息有限公司按照既定指数编制方法公布的创业板指数成分股定期调整结果，基于本基金的投资组合调整原则，对投资组合进行相应调整。

b) 不定期调整

根据指数编制规则，当创业板指数成份股因增发、送配等股权变动而需进行成份股权重调整时，本基金将根据深圳交易所和深圳证券信息有限公司发布的临时调整公告，基于本基金的投资组合调整原则，对投资组合进行相应调整。

2) 限制性调整

a) 投资比例限制调整

根据法律法规中针对基金投资比例的相关规定，当基金投资组合中按基准权重投资的股票资产比例或个股比例超过规定限制时，本基金将在法律法规和基金合同规定的时限内对其进行被动性卖出调整，并相应地对其他资产类别或个股进行微调，以保证基金合法规范运行。

b) 大额赎回调整

当发生大额赎回超过现金保有比例时，本基金将对股票投资组合进行同比例的被动性卖出调整，以保证基金正常运行。

5. 跟踪误差控制策略

本基金为指数增强型基金。在追求超额收益的同时，需要控制跟踪偏离过大的风险。本基金将根据投资组合相对标的指数的暴露度等因素的分析，采取“跟踪误差”和“跟踪偏离度”这两个指标对投资组合的跟踪效果进行预估，并及时对投资组合进行适当的调整，力求将跟踪误差控制在目标范围内。

本基金的风险控制目标是：力求控制本基金净值增长率与业绩比较基准之间的日均跟踪偏离度的绝对值不超过 0.5%，年化跟踪误差不超过 7.75%。

6. 股指期货投资策略

本基金在股指期货投资中将以控制风险为原则，以套期保值为目的，本着谨慎的原则，参与股指期货的投资，并按照中国金融期货交易所套期保值管理的有关规定执行。

在预判市场风险较大时，应用股指期货对冲策略，即在保有股票头寸不变的情况下或者逐步降低股票仓位后，在面临市场下跌时择机卖出股指期货合约进行套期保值，当股市好转之后再将期指合约空单平仓。

7. 国债期货投资策略

本基金参与国债期货投资是为了有效控制债券市场的系统性风险，本基金将

根据风险管理原则，以套期保值为主要目的，适度运用国债期货提高投资组合运作效率。在国债期货投资过程中，基金管理人通过对宏观经济和利率市场走势的分析与判断，并充分考虑国债期货的收益性、流动性及风险特征，通过资产配置，谨慎进行投资，以调整债券组合的久期，降低投资组合的整体风险。

8. 权证投资策略

本基金管理人将以价值分析为基础，在采用权证定价模型分析其合理定价的基础上，充分考量可投权证品种的收益率、流动性及风险收益特征，通过资产配置、品种与类属选择，力求规避投资风险、追求稳定的风险调整后收益。

9. 资产支持证券投资策略

本基金将在国内资产证券化产品具体政策框架下，通过对资产池结构和质量的跟踪考察、分析资产支持证券的发行条款、预估提前偿还率变化对资产支持证券未来现金流的影响，充分考虑该投资品种的风险补偿收益和市场流动性，谨慎投资资产支持证券。本基金将严格控制资产支持证券的总体投资规模并进行分散投资，以降低流动性风险。

十、业绩比较基准

创业板指数收益率×95% + 一年期银行储蓄存款利率（税后）×5%

如果指数编制单位变更或停止标的指数的编制、发布、维护或授权，或标的指数由其他指数替代、或由于指数编制方法的重大变更等事项导致本基金管理人认为标的指数不宜继续作为业绩比较基准组成部分的，或证券市场有其他代表性更强、更适合投资的指数推出时，本基金管理人可以依据维护投资人合法权益的原则，经与基金托管人协商一致并报中国证监会备案后，调整业绩比较基准并及时公告，无需召开基金份额持有人大会审议。

十一、风险收益特征

本基金为股票型指数基金，属于较高预期风险、较高预期收益的证券投资基金品种，其预期风险和预期收益均高于混合型基金、债券型基金和货币市场基金。

十二、基金投资组合报告

本投资组合报告所载数据截止日为2019年09月30日，本报告中所列财务数据未经审计。

（一）报告期末基金资产组合情况

序号	项目	金额（元）	占基金总资产的比例（%）
1	权益投资	12,209,544.46	68.67
	其中：股票	12,209,544.46	68.67
2	基金投资	-	-
3	固定收益投资	-	-
	其中：债券	-	-
	资产支持证券	-	-
4	贵金属投资	-	-
5	金融衍生品投资	-	-
6	买入返售金融资产	-	-
	其中：买断式回购的买入返售金融资产	-	-
7	银行存款和结算备付金合计	5,518,344.45	31.04
8	其他资产	51,002.03	0.29
9	合计	17,778,890.94	100.00

（二）报告期末按行业分类的股票投资组合

1、报告期末指数投资按行业分类的境内股票投资组合

代码	行业类别	公允价值（元）	占基金资产净值比例（%）
A	农、林、牧、渔业	1,487,200.00	8.44
B	采矿业	-	-
C	制造业	7,860,995.50	44.60
D	电力、热力、燃气及水生产和供应业	-	-
E	建筑业	-	-
F	批发和零售业	-	-
G	交通运输、仓储和邮政业	-	-
H	住宿和餐饮业	-	-
I	信息传输、软件和信息技术服务业	739,000.00	4.19
J	金融业	-	-
K	房地产业	-	-
L	租赁和商务服务业	-	-
M	科学研究和技术服务业	-	-

N	水利、环境和公共设施管理业	-	-
O	居民服务、修理和其他服务业	-	-
P	教育	-	-
Q	卫生和社会工作	980,400.00	5.56
R	文化、体育和娱乐业	1,135,640.00	6.44
S	综合	-	-
	合计	12,203,235.50	69.24

2、报告期末积极投资按行业分类的境内股票投资组合

代码	行业类别	公允价值（元）	占基金资产净值比例（%）
A	农、林、牧、渔业	-	-
B	采矿业	-	-
C	制造业	-	-
D	电力、热力、燃气及水生产和供应业	-	-
E	建筑业	6,308.96	0.04
F	批发和零售业	-	-
G	交通运输、仓储和邮政业	-	-
H	住宿和餐饮业	-	-
I	信息传输、软件和信息技术服务业	-	-
J	金融业	-	-
K	房地产业	-	-
L	租赁和商务服务业	-	-
M	科学研究和技术服务业	-	-
N	水利、环境和公共设施管理业	-	-
O	居民服务、修理和其他服务业	-	-
P	教育	-	-
Q	卫生和社会工作	-	-
R	文化、体育和娱乐业	-	-
S	综合	-	-
	合计	6,308.96	0.04

（三）报告期末按公允价值占基金资产净值比例大小排序的前十名股票投资明细

1、报告期末指数投资按公允价值占基金资产净值比例大小排序的前十名股票投资明细

序号	股票代码	股票名称	数量（股）	公允价值（元）	占基金资产净值比例（%）
----	------	------	-------	---------	--------------

1	300498	温氏股份	40,000	1,487,200.00	8.44
2	300463	迈克生物	50,000	1,276,000.00	7.24
3	300285	国瓷材料	45,000	1,004,400.00	5.70
4	300450	先导智能	29,715	1,001,395.50	5.68
5	300244	迪安诊断	40,000	980,400.00	5.56
6	300144	宋城演艺	30,000	838,200.00	4.76
7	300357	我武生物	20,000	825,600.00	4.68
8	300616	尚品宅配	10,000	772,900.00	4.39
9	300059	东方财富	50,000	739,000.00	4.19
10	300750	宁德时代	10,000	715,000.00	4.06

2、报告期末积极投资按公允价值占基金资产净值比例大小排序的前五名股票投资明细

序号	股票代码	股票名称	数量（股）	公允价值（元）	占基金资产净值比例（%）
1	002323	*ST 百特	4,816	6,308.96	0.04

（四）报告期末按债券品种分类的债券投资组合

本基金本报告期末未持有债券。

（五）报告期末按公允价值占基金资产净值比例大小排序的前五名债券投资明细

本基金本报告期末未持有债券。

（六）报告期末按公允价值占基金资产净值比例大小排序的前十名资产支持证券投资明细

本基金本报告期末未持有资产支持证券。

（七）报告期末按公允价值占基金资产净值比例大小排序的前五名贵金属投资明细

本基金本报告期末未投资贵金属。

（八）报告期末按公允价值占基金资产净值比例大小排序的前五名权证投资明细

本基金本报告期末未持有权证。

（九）报告期末本基金投资的股指期货交易情况说明

1、报告期末本基金投资的股指期货持仓和损益明细

本基金本报告期末未投资股指期货。

2、本基金投资股指期货的投资政策

本基金本报告期末投资股指期货。

（十）报告期末本基金投资的国债期货交易情况说明

1、本期国债期货投资政策

本基金本报告期末投资国债期货。

2、报告期末本基金投资的国债期货持仓和损益明细

本基金本报告期末未投资国债期货。

3、本期国债期货投资评价

本基金本报告期末投资国债期货。

（十一）投资组合报告附注

1、本基金本报告期投资的前十名证券的发行主体,本报告期没有出现被监管部门立案调查的情形,也没有出现在报告编制日前一年内受到公开谴责、处罚的情形。

2、本基金投资的前十名股票中,没有投资于超出基金合同规定备选股票库之外的股票。

3、其他资产构成

序号	名称	金额（元）
1	存出保证金	5,764.15
2	应收证券清算款	-
3	应收股利	-
4	应收利息	1,005.48
5	应收申购款	44,232.40
6	其他应收款	-
7	待摊费用	-
8	其他	-
9	合计	51,002.03

4、报告期末持有的处于转股期的可转换债券明细

本基金本报告期末未持有处于转股期的可转换债券。

5、报告期末前十名股票中存在流通受限情况的说明

（1）报告期末数投资前十名股票中存在流通受限情况的说明

本基金本报告期末指数投资前十名股票中不存在流通受限的情况。

（2）报告期末积极投资前五名股票中存在流通受限情况的说明

序号	股票代码	股票名称	流通受限部分的公允价值 (元)	占基金资产 净值比例 (%)	流通受限情况说明
1	002323	*ST 百特	6,308.96	0.04	重大事项停牌

6、投资组合报告附注的其他文字描述部分

由于四舍五入原因，分项之和与合计可能有尾差。

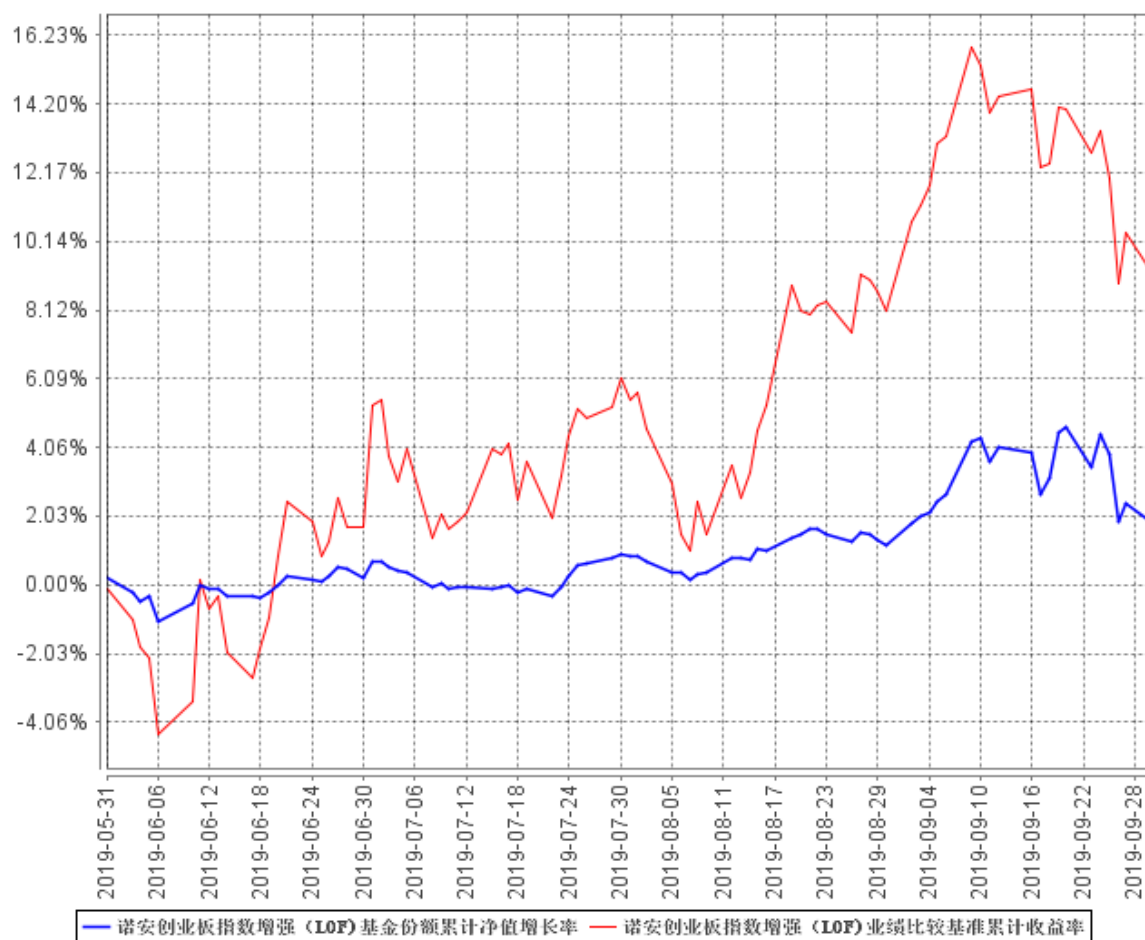
十三、基金的业绩

本基金的过往业绩不代表未来表现。

一、诺安创业板指数增强型证券投资基金（LOF）报告期基金份额净值增长率与同期业绩基准收益率比较表

阶段	净值增长率①	净值增长率标准差②	业绩比较基准收益率③	业绩比较基准收益率标准差④	①-③	②-④
2019.5.31-2019.9.30	1.80%	0.45%	9.15%	1.29%	-7.35%	-0.84%

二、诺安创业板指数增强型证券投资基金（LOF）累计净值增长率与业绩比较基准收益率的历史走势对比图



注：①2019年5月31日（含当日）起，原“诺安中证创业成长指数分级证券投资基金”转型为本基金，转型后，本基金的业绩比较基准为：创业板指数收益率×95%+一年期银行储蓄存款利率（税后）×5%。

②本基金的建仓期为6个月，截至2019年9月30日，本基金建仓期尚未结束。

十四、基金的费用与税收

（一）基金的费用种类

- 1、基金管理人的管理费；
- 2、基金托管人的托管费；
- 3、《基金合同》生效后与基金相关的信息披露费用；
- 4、《基金合同》生效后与基金相关的会计师费、律师费、仲裁费和诉讼费；
- 5、基金份额持有人大会费用；
- 6、基金的证券、期货交易费用；
- 7、基金的银行汇划费用；
- 8、与基金使用相关指数有关的费用；
- 9、基金相关账户的开户及维护费用；
- 10、上市年费；
- 11、按照国家有关规定和《基金合同》约定，可以在基金财产中列支的其他费用。

（二）与基金运作有关费用

1、基金管理人的管理费

本基金的管理费按前一日基金资产净值的1.00%年费率计提。管理费的计算方法如下：

$$H = E \times 1.00\% \div \text{当年天数}$$

H为每日应计提的基金管理费

E为前一日的基金资产净值

基金管理费每日计算，逐日累计至每月月末，按月支付，由基金管理人向基金托管人发送基金管理费划款指令，基金托管人复核后于次月前2个工作日内从基金财产中一次性支付给基金管理人。若遇法定节假日、公休假等，支付日期顺延。

2、基金托管人的托管费

本基金的托管费按前一日基金资产净值的0.22%的年费率计提。托管费的计

算方法如下：

$$H = E \times 0.22\% \div \text{当年天数}$$

H 为每日应计提的基金托管费

E 为前一日的基金资产净值

基金托管费每日计算，逐日累计至每月月末，按月支付，由基金管理人向基金托管人发送基金托管费划款指令，基金托管人复核后于次月前 2 个工作日内从基金财产中一次性支取。若遇法定节假日、公休日等，支付日期顺延。

3. 基金指数许可使用费

本基金需根据与深圳证券信息有限公司签署的指数使用许可协议的约定向深圳证券信息有限公司支付指数许可使用费。在通常情况下，指数许可使用基点费按前一日的基金资产净值的 0.02% 年费率计提，且收取下限为每季人民币 5 万元（即不足 5 万元部分按照 5 万元收取）。计费期间不足一季度的，根据实际天数按比例计算。

计算方法如下：

$$H = E \times 0.02\% / \text{当年天数}$$

H 为每日应付的指数许可使用基点费

E 为前一日的基金资产净值

指数许可使用费每日计提，逐日累计，每季支付一次，由基金管理人向基金托管人发送指数许可使用费划付指令，经基金托管人复核后，于每年 1 月、4 月、7 月、10 月的前十个工作日内从基金财产中一次性支付给深圳证券信息有限公司上一季度的指数许可使用费。

如果指数使用许可协议约定的指数许可使用费的计算方法、费率和支付方式等发生调整，本基金将采用调整后的方法或费率计算指数许可使用费。基金管理人应在招募说明书及其更新或其他公告中披露基金最新适用的方法。

上述“一、基金费用的种类”中第 3—10 项费用，根据有关法规及相应协议规定，按费用实际支出金额列入当期费用，由基金托管人从基金财产中支付。

（三）不列入基金费用的项目

下列费用不列入基金费用：

- 1、基金管理人和基金托管人因未履行或未完全履行义务导致的费用支出或基金财产的损失；
- 2、基金管理人和基金托管人处理与基金运作无关的事项发生的费用；
- 3、《基金合同》生效前的相关费用；
- 4、其他根据相关法律法规及中国证监会的有关规定不得列入基金费用的项目。

（五）基金税收

本基金运作过程中涉及各纳税主体，其纳税义务按国家税收法律、法规执行。基金财产投资的相关税收，由基金份额持有人承担，基金管理人或者其他扣缴义务人按照国家有关税收征收的规定代扣代缴。

十五、对招募说明书本次更新部分的说明

本招募说明书（更新）依据《中华人民共和国证券投资基金法》、《公开募集证券投资基金运作管理办法》、《公开募集开放式证券投资基金流动性风险管理规定》、《证券投资基金销售管理办法》、《公开募集证券投资基金信息披露管理办法》及其它有关法律法规的要求，对本基金管理人于2019年5月17日刊登的《诺安创业板指数增强型证券投资基金（LOF）招募说明书》进行了更新，主要更新的内容如下：

- 1、根据2019年9月1日生效的《信息披露办法》及《基金合同》、《托管协议》的修订，更新《招募说明书》的重要提示、绪言、释义、基金份额的申购与赎回、基金资产的估值、基金的收益与分配、基金的费用与税收、基金的会计与审计、基金的信息披露、基金合同的变更、终止与基金财产的清算、基金合同内容摘要、基金托管协议摘要等章节内容。

- 2、在“第三部分 基金管理人”中，更新了“一、基金管理人概况”、“三、主要人员情况”的相关内容。

- 3、在“第四部分 基金托管人”中，更新了基金托管人的相关内容。

- 4、在“第十七部分 风险揭示”中，增加“十、声明”的内容。

- 5、在“第二十一部分 对基金份额持有人的服务”中，更新了“五、投诉管

理与建议受理服务”的内容。

6、新增“第二十 部分 其他应披露事项”的内容。

十六、签署日期

2020年1月21日

以上内容仅为摘要，须与本招募说明书（更新）正文所载之详细资料一并阅读。

诺安基金管理有限公司

2020年1月23日