

诺安积极配置混合型证券投资基金招募说明书（更新）摘要

2020年第1期

基金管理人：诺安基金管理有限公司

基金托管人：中国工商银行股份有限公司

重要提示

（一）诺安积极配置混合型证券投资基金（以下简称“本基金”）经中国证券监督管理委员会2018年5月7日证监许可【2018】801号公开募集，本基金的基金合同于2018年7月27日正式生效。

（二）基金管理人保证本《招募说明书》的内容真实、准确、完整。本《招募说明书》经中国证监会注册，但中国证监会对本基金募集的注册，并不表明其对本基金的价值和收益作出实质性判断或保证，也不表明投资于本基金没有风险。

（三）投资有风险，投资人认购（或申购）基金时应认真阅读本基金《招募说明书》及《基金合同》、基金管理人网站公示的《风险说明书》、基金产品风险等级划分方法及说明等，全面认识本基金产品的风险收益特征，应充分考虑投资人自身的风险承受能力，并对于认购（或申购）基金的意愿、时机、数量等投资行为作出独立决策。基金管理人提醒投资者“买者自负”原则，在投资者作出投资决策后，须承担基金投资中出现的各类风险，包括：市场风险、信用风险、流动性风险、操作风险、管理风险、合规性风险、本基金的特有风险、其他风险等。

本基金属于混合型基金，预期风险与收益低于股票型基金，高于债券型基金与货币市场基金，属于中高风险、中高收益的基金品种。

本基金的投资范围为具有良好流动性的金融工具，包括国内依法发行上市的股票（包含中小板、创业板及其他经中国证监会核准上市的股票）、债券（包括国债、央行票据、金融债券、企业债券、公司债券、中期票据、短期融资券、超短期融资券、次级债券、政府支持

机构债券、地方政府债券、可转换债券、可交换债券及其他经中国证监会允许投资的债券）、债券回购、资产支持证券、货币市场工具（含同业存单）、权证、股指期货以及法律法规或中国证监会允许基金投资的其他金融工具（但须符合中国证监会相关规定）。如法律法规或监管机构以后允许基金投资其他品种，基金管理人在履行适当程序后，可以将其纳入投资范围。

在正常市场环境下本基金的流动性风险适中。在特殊市场条件下，如证券市场的成交量发生急剧萎缩、基金发生巨额赎回以及其他未能预见的特殊情形下，可能导致基金资产变现困难或变现对证券资产价格造成较大冲击，发生基金份额净值波动幅度较大、无法进行正常赎回业务、基金不能实现既定的投资决策等风险。

（四）基金的过往业绩并不预示其未来表现。基金管理人管理的其他基金的业绩并不构成新基金业绩表现的保证。

基金管理人依照恪尽职守、诚实信用、谨慎勤勉的原则管理和运用基金财产，但不保证本基金一定盈利，也不保证最低收益。

（五）基金管理人根据投资者适当性管理办法，对投资者进行分类。投资者应当如实提供个人信息及证明材料，并对所提供的信息和证明材料的真实性、准确性、完整性负责。投资者应知晓并确认当个人信息发生重要变化、可能影响投资者分类和适当性匹配的，应及时主动进行更新。

（六）基金产品资料概要编制、披露与更新要求，自《信息披露办法》实施之日起一年后开始执行。

本摘要根据基金合同和基金招募说明书编写，并经中国证监会核准。基金合同是约定基金当事人之间权利、义务的法律文件。基金投资人自依基金合同取得基金份额，即成为基金份额持有人和本基金合同的当事人，其持有基金份额的行为本身即表明其对基金合同的承认和接受，并按照《中华人民共和国证券投资基金法》、《公开募集证券投资基金运作管理办法》、基金合同及其他有关规定享有权利、承担义务。基金投资人欲了解基金份额持有人的权利和义务，应详细查阅基金合同。

本招募说明书(更新)已经基金托管人复核。本次招募说明书(更新)依据《公开募集证券投资基金信息披露管理办法》及《有关实施<公开募集证券投资基金信息披露管理办法>有关问题的规定》第三条重大变更事项，更新内容已在本次招募说明书(更新)摘要第十四部分中说明、，有关财务数据和净值表现截止日为2019年6月30日(财务数据未经审计)。

一、基金管理人

（一）基金管理人概况

公司名称：诺安基金管理有限公司

住所：深圳市深南大道 4013 号兴业银行大厦 19—20 层

法定代表人：秦维舟

成立日期：2003 年 12 月 9 日

批准设立机关及批准设立文号：中国证监会证监基金字[2003]132 号

组织形式：有限责任公司

注册资本：1.5 亿元人民币

存续期限：持续经营

电话：0755—83026688

传真：0755—83026677

股权结构：

股东单位	出资额(万元)	出资比例
中国对外经济贸易信托有限公司	6000	40%
深圳市捷隆投资有限公司	6000	40%
大恒新纪元科技股份有限公司	3000	20%
合 计	15000	100%

（二）证券投资基金管理情况

截至 2019 年 7 月 27 日，本基金管理人共管理六十一只开放式基金：诺安平衡证券投资基金、诺安货币市场基金、诺安先锋混合型证券投资基金、诺安优化收益债券型证券投资基金、诺安价值增长混合型证券投资基金、诺安灵活配置混合型证券投资基金、诺安成长混合型证券投资基金、诺安增利债券型证券投资基金、诺安中证 100 指数证券投资基金、诺安中小盘精选混合型证券投资基金、诺安主题精选混合型证券投资基金、诺安全球黄金证券投资基金、诺安沪深 300 指数增强型证券投资基金、诺安行业轮动混合型证券投资基金、诺安多策略混合型证券投资基金、诺安油气能源股票证券投资基金（LOF）、诺安全球收益不动产证券投资基金、诺安新动力灵活配置混合型证券投资基金、诺安创业板指数增强型证券投资基金（LOF）、诺安策略精选股票型证券投资基金、诺安双利债券型发起式证券投资基金、诺安研究精选股票型证券投资基金、诺安纯债定期开放债券型证券投资基金、诺安鸿鑫混合型

证券投资基金、诺安稳固收益一年定期开放债券型证券投资基金、诺安泰鑫一年定期开放债券型证券投资基金、诺安优势行业灵活配置混合型证券投资基金、诺安天天宝货币市场基金、诺安理财宝货币市场基金、诺安永鑫收益一年定期开放债券型证券投资基金、诺安聚鑫宝货币市场基金、诺安稳健回报灵活配置混合型证券投资基金、诺安聚利债券型证券投资基金、诺安新经济股票型证券投资基金、诺安低碳经济股票型证券投资基金、诺安中证 500 指数增强型证券投资基金、诺安创新驱动灵活配置混合型证券投资基金、诺安先进制造股票型证券投资基金、诺安利鑫灵活配置混合型证券投资基金、诺安景鑫灵活配置混合型证券投资基金、诺安益鑫灵活配置混合型证券投资基金、诺安安鑫灵活配置混合型证券投资基金、诺安精选回报灵活配置混合型证券投资基金、诺安和鑫灵活配置混合型证券投资基金、诺安积极回报灵活配置混合型证券投资基金、诺安优选回报灵活配置混合型证券投资基金、诺安进取回报灵活配置混合型证券投资基金、诺安高端制造股票型证券投资基金、诺安改革趋势灵活配置混合型证券投资基金、诺安瑞鑫定期开放债券型发起式证券投资基金、诺安圆鼎定期开放债券型发起式证券投资基金、诺安鑫享定期开放债券型发起式证券投资基金、诺安联创顺鑫债券型证券投资基金、诺安汇利灵活配置混合型证券投资基金、诺安积极配置混合型证券投资基金、诺安优化配置混合型证券投资基金、诺安浙享定期开放债券型证券投资基金、诺安精选价值混合型证券投资基金、诺安鼎利混合型证券投资基金、诺安恒鑫混合型证券投资基金、诺安恒惠债券型证券投资基金等。

（三）主要人员情况

1. 董事会成员

秦维舟先生，董事长，工商管理硕士。历任北京中联新技术有限公司总经理、香港昌维发展有限公司总经理、香港先锋投资有限公司总经理、中国新纪元有限公司副总裁、诺安基金管理有限公司副董事长。

伊力扎提·艾合买提江先生，副董事长，历任吉通网络通信股份有限公司人力资源部副总经理，中化国际石油公司人力资源部总经理、公司副总经理、中国对外经济贸易信托有限公司副总经理，现任中国对外经济贸易信托有限公司总经理。

赵忆波先生，董事，硕士。历任南方航空公司规划发展部项目经理，泰信基金管理有限公司研究员，翰伦投资咨询公司（马丁可利基金）投资经理，纽银西部基金管理有限公司基金经理，现任大恒科技副董事长。

赵照先生，董事，博士。历任中国电力信托投资有限公司信贷业务部、投资发展部、北京证券营业部项目经理，中国电力财务有限公司法律及合规部、发展规划部主任，国家电网

公司金融资产管理部发展策划处处长，国网英大国际控股集团有限公司发展策划部主任，英大基金管理有限公司副总经理、常务副总经理，深圳英大资本管理有限公司总经理，现任中国对外经济贸易信托有限公司党委委员、副总经理。

孙晓刚先生，董事，本科。历任北京诺安企业管理有限公司副总经理，上海摩士达投资有限公司投资总监、副总经理，上海钟表有限公司副总经理，现任上海钟表有限公司董事长。

汤小青先生，独立董事，博士。历任国家计委财政金融司处长，中国工商银行市场开发部副主任，中国人民银行河南省分行副行长，中国人民银行合作司副司长，中国银监会合作金融监管部副主任，内蒙古银监局、山西银监局局长，中国银监会监管一部主任，招商银行副行长。

史其禄先生，独立董事，博士。历任中国工商银行外汇业务管理处处长，中国工商银行伦敦代表处首席代表，中国工商银行新加坡分行总经理，中国工商银行个人金融业务部副总经理，机构业务部副总经理，机构金融业务部资深专家。

赵玲华女士，独立董事，硕士。历任中国人民解放军空军总医院新闻干事，全国妇女联合会宣传部负责人，中国人民银行人事司综合处副处长，国家外汇管理局政策法规司副处长，中国外汇管理杂志社社长兼主编，国家外汇管理局国际收支司巡视员。

2. 监事会成员

秦江卫先生，监事，硕士。历任太原双喜轮胎工业股份有限公司全面质量管理处干部。2004年加入中国对外经济贸易信托有限公司，历任中国对外经济贸易信托有限公司风险法规部总经理、副总法律顾问。现任中国对外经济贸易信托有限公司总法律顾问、首席风控官，兼任风控合规总部总经理。

赵星明先生，监事，金融学硕士。历任中国人民银行深圳经济特区分行证券管理处副处长、深圳证券交易所理事会秘书长、君安证券香港公司副总经理等职。

戴宏明先生，监事，本科。历任浙江证券深圳营业部交易主管、国泰君安证券公司部门主管、诺安基金管理有限公司交易中心总监，现任诺安基金管理有限公司首席交易师（总助级）兼交易中心总监。

梅律吾先生，监事，硕士。历任长城证券有限责任公司研究员，鹏华基金管理有限公司研究员，诺安基金管理有限公司研究员、基金经理助理、基金经理、研究部副总监、指数投资组副总监，现任指数组负责人。

3. 经理层成员

齐斌先生，总经理，硕士研究生学历。历任中国人民银行总行管理干部学院团委书记、

中国证券交易系统有限公司职员、对外贸易经济合作部计划财务司股份制处主任科员、中国驻新加坡使馆商务参赞处一等秘书、中国中化集团公司投资部副总经理、中国中化集团公司战略规划部副总经理、中国对外经济贸易信托有限公司副总经理等。现任公司总经理。

杨文先生，副总经理，企业管理学博士。曾任国泰君安证券公司研究所金融工程研究员、中融基金管理公司市场部经理。2003年8月加入诺安基金管理有限公司，历任市场部总监、发展战略部总监，现任公司副总经理。

杨谷先生，副总经理，经济学硕士，CFA。曾任平安证券公司综合研究所研究员、西北证券公司资产管理部研究员。2003年10月加入诺安基金管理有限公司，现任公司副总经理、投资一部总监、权益投资事业部总经理、诺安先锋混合型证券投资基金基金经理。

陈勇先生，副总经理，经济学硕士，注册会计师。曾任国泰君安证券公司固定收益部业务董事、资产管理部基金经理、民生证券公司证券投资总部副总经理。2003年10月加入诺安基金管理有限公司，历任研究部总监、督察长、合规与风险控制部总监，现任公司副总经理、固定收益事业部总经理。

田冲先生，副总经理兼首席信息官，硕士。曾任深圳市邮电局红荔储汇证券营业部工程师、光大证券信息技术部高级经理。2004年加入诺安基金管理有限公司，历任信息技术部总监，运营保障部总监，网络金融部总监，公司总裁助理。现任公司副总经理兼首席信息官。

马宏先生，督察长，硕士。曾任中国新兴（集团）总公司职员、中化财务公司证券部职员、中化国际贸易股份有限公司投资部副总经理、中国对外经济贸易信托有限公司证券部投资总监、资产管理二部副总经理、投资发展部总经理。现任公司督察长。

4. 现任基金经理

罗春蕾女士，硕士，曾先后任职于中信证券股份有限公司、长盛基金管理有限公司、银华基金管理有限公司，从事医药行业研究工作。2011年12月加入诺安基金管理有限公司，历任研究员。2015年9月起任诺安主题精选混合型证券投资基金基金经理，2019年1月起任诺安积极配置混合型证券投资基金基金经理，2019年2月起任诺安益鑫灵活配置混合型证券投资基金基金经理，2019年6月起任诺安鸿鑫混合型证券投资基金基金经理。

5. 历任基金经理

盛震山先生，曾于2018年7月至2019年1月任本基金基金经理。

6. 投资决策委员会成员的姓名及职务

本公司投资决策委员会分股票类基金投资决策委员会和固定收益类基金投资决策委员会，具体如下：

股票类基金投资决策委员会：主席由公司总经理担任，委员包括：杨谷先生，副总经理、权益投资事业部总经理、投资一部总监、基金经理；韩冬燕女士，权益投资事业部副总经理、基金经理；王创练先生，研究部总监兼首席策略师（总助级）、基金经理。

固定收益类基金投资决策委员会：主席由公司总经理担任，委员包括：陈勇先生，副总经理、固定收益事业部总经理；谢志华先生，固定收益事业部副总经理、基金经理、总裁助理；王创练先生，研究部总监兼首席策略师（总助级）、基金经理。

上述人员之间不存在近亲属关系。

二、基金托管人

（一）基本情况

名称：中国工商银行股份有限公司

注册地址：北京市西城区复兴门内大街55号

成立时间：1984年1月1日

法定代表人：陈四清

注册资本：人民币35,640,625.7089万元

联系电话：010-66105799

联系人：郭明

（二）主要人员情况

截至2019年9月，中国工商银行资产托管部共有员工208人，平均年龄33岁，95%以上员工拥有大学本科以上学历，高管人员均拥有研究生以上学历或高级技术职称。

（三）基金托管业务经营情况

作为中国大陆托管服务的先行者，中国工商银行自1998年在国内首家提供托管服务以来，秉承“诚实信用、勤勉尽责”的宗旨，依靠严密科学的风险管理和内部控制体系、规范的管理模式、先进的营运系统和专业的服务团队，严格履行资产托管人职责，为境内外广大投资者、金融资产管理机构和企业客户提供安全、高效、专业的托管服务，展现优异的市场形象和影响力。建立了国内托管银行中最丰富、最成熟的产品线。拥有包括证券投资基金、信托资产、保险资产、社会保障基金、基本养老保险、企业年金基金、QFII资产、QDII资产、股权投资基金、证券公司集合资产管理计划、证券公司定向资产管理计划、商业银行信贷资产证券化、基金公司特定客户资产管理、QDII专户资产、ESCROW等门类齐全的托管

产品体系，同时在国内率先开展绩效评估、风险管理等增值服务，可以为各类客户提供个性化的托管服务。截至2019年9月，中国工商银行共托管证券投资基金1006只。自2003年以来，本行连续十六年获得香港《亚洲货币》、英国《全球托管人》、香港《财资》、美国《环球金融》、内地《证券时报》、《上海证券报》等境内外权威财经媒体评选的68项最佳托管银行大奖；是获得奖项最多的国内托管银行，优良的服务品质获得国内外金融领域的持续认可和广泛好评。

三、相关服务机构

（一）基金份额发售机构

1. 诺安基金管理有限公司直销中心

本公司在深圳、北京、上海、广州、成都开设五个直销网点对投资者办理开户、申购和赎回业务：

（1）深圳直销中心

办公地址：深圳市深南大道4013号兴业银行大厦19—20层

邮政编码：518048

电话：0755-83026603 或 0755-83026620

传真：0755-83026630

联系人：祁冬灵

（2）北京分公司

办公地址：北京市朝阳区光华路甲14号诺安大厦8-9层

邮政编码：100020

电话：010-59027811

传真：010-59027890

联系人：孟佳

（3）上海分公司

办公地址：上海市浦东新区世纪大道210号21世纪中心大厦903室

邮政编码：200120

电话：021-68824617

传真：021-68362099

联系人：王惠如

(4) 广州分公司

办公地址：广州市珠江新城华夏路10号富力中心2908

邮政编码：510623

电话：020—38393680

传真：020—38393680

联系人：黄怡珊

(5) 西部营销中心

办公地址：成都市高新区府城大道西段399号天府新谷9栋1单元1802

邮政编码：610021

电话：028-86050157

传真：028-86050160

联系人：裴兰

(6) 个人投资者可以通过基金管理人的网上直销交易系统办理本基金的开户、申购和赎回业务，具体交易细节请参阅基金管理人网站公告。

网址：www.lionfund.com.cn

2、代销机构

(1) 中国工商银行股份有限公司

注册地址：北京市西城区复兴门内大街55号

法定代表人：陈四清

电话：010—66107900

传真：010—66107914

联系人：田耕

客户服务热线：95588

网址：www.icbc.com.cn

(2) 中国银行股份有限公司

注册地址：北京市西城区复兴门内大街1号

法定代表人：刘连舸

客服电话：95566

网址：www.boc.cn

(3) 交通银行股份有限公司

办公地址：上海市银城中路 188 号

法定代表人：彭纯

电话：021—58781234

传真：021—58408842

联系人：曹榕

客户服务热线：95559

网址：www.bankcomm.com

(4) 招商银行股份有限公司

注册地址：深圳市深南大道 7088 号招商银行大厦

法定代表人：李建红

电话：0755—83198888

传真：0755—83195109

联系人：季平伟

客户服务热线：95555

网址：www.cmbchina.com

(5) 福建海峡银行股份有限公司

注册地址：福建省福州市六一北路 158 号

办公地址：福建省福州市台江区江滨中大道 358 号

法定代表人：苏素华

客户服务电话：400-893-9999

网址：www.fjhxbank.com

(6) 苏州银行股份有限公司

注册地址：江苏省苏州市工业园区钟园路 728 号

办公地址：江苏省苏州市工业园区钟园路 728 号

法定代表人：王兰凤

客户服务电话：96067

网址：www.suzhoubank.com

(7) 上海农村商业银行股份有限公司

注册地址：上海市浦东新区银城中路 8 号 15-20 楼、22-27 楼

办公地址：上海市浦东新区银城中路 8 号中融·碧玉蓝天大厦 16 至 23 楼

法定代表人：翼光恒

联系人：周睿

电话：021-38576985

传真：021-50105124

客户服务电话：021-962999、4006962999

网址：www.srcb.com

(8) 渤海银行股份有限公司

注册地址：天津市河东区海河东路 218 号

办公地址：天津市河东区海河东路 218 号

法定代表人：李伏安

联系人：阮劲松

电话：022-58316666

传真：022-58316569

客户服务电话：95541

网址：www.cbhb.com.cn

(9) 北京农村商业银行股份有限公司

注册地址：北京市西城区月坛南街 1 号院 2 号楼

办公地址：北京市西城区月坛南街 1 号院 2 号楼

法定代表人：王金山

客户服务电话：400-66-96198（全国）、96198（北京）

网址：www.bjrbc.com

(10) 江苏银行股份有限公司

注册地址：南京市中华路 26 号

办公地址：南京市中华路 26 号

法定代表人：夏平

联系人：田春慧

电话：025-58588167

传真：025-58588164

客户服务电话：95319

网址：www.jsbchina.cn

(11) 南京银行股份有限公司

注册地址：南京市玄武区中山路 288 号

办公地址：南京市中山路 288 号

法定代表人：胡升荣

联系人：张昊

电话：025-86775067

传真：025-86775054

客户服务电话：95302

网址：www.njcb.com.cn

(12) 上海浦东发展银行股份有限公司

注册地址：上海市中山东一路 12 号

办公地址：上海市中山东一路 12 号

法定代表人：吉晓辉

联系人：汤嘉惠、倪苏云

电话：021-61618888

传真：021-63604199

客户服务电话：95528

网址：www.spdb.com.cn

(13) 东北证券股份有限公司

注册地址：长春市生态大街 6666 号

办公地址：长春市生态大街 6666 号

法定代表人：李福春

联系人：安岩岩

电话：0431-85096517

传真：0431-85096795

客户服务热线：95360

网址：www.nesc.cn

(14) 东海证券股份有限公司

注册地址：江苏省常州市延陵西路 23 号投资广场 18 层

办公地址：上海浦东新区东方路 1928 号东海证券大厦

法定代表人：赵俊

联系人：王一彦

电话：021-20333333

传真：021-50498825

客户服务电话：95531 或 400-8888-588

网址：www.longone.com.cn

(15) 渤海证券股份有限公司

注册地址：天津经济技术开发区第二大街 42 号写字楼 101 室

办公地址：天津市河西区宾水道 8 号

法定代表人：王春峰

电话：022-28451861

传真：022-28451892

联系人：王兆权

客户服务热线：400-651-5988

网址：www.ewww.com.cn

(16) 华西证券股份有限公司

注册地址：四川省成都市高新区天府二街 198 号

办公地址：四川省成都市高新区天府二街 198 号

法定代表人：杨炯洋

客户服务电话：400-8888-818、95584

网址：www.hx168.com.cn

(17) 大同证券有限责任公司

注册地址：山西省大同市城区迎宾街 15 号桐城中央 21 层

办公地址：山西省太原市长治路 111 号山西世贸中心 A 座 12、13 层

法定代表人：董祥

客户服务电话：4007-121-212

网址：www.dtsbc.com.cn

(18) 中信证券股份有限公司

注册地址：广东省深圳市福田区中心三路 8 号卓越时代广场（二期）北座

办公地址：广东省深圳市福田区中心三路 8 号中信证券大厦

法定代表人：张佑君

电话：010—84683893

传真：010—84865560

联系人：陈忠

客户服务热线：95548

网址：www.cs.ecitic.com

(19) 中信证券（山东）有限责任公司

注册地址：山东省青岛市崂山区深圳路222号1号楼2001

办公地址：青岛市市南区东海西路28号龙翔广场东楼2层

法定代表人：姜晓林

联系人：吴忠超

电话：0532-85022326

传真：0532-85022605

客户服务电话：95548

网址：<http://sd.citics.com>

(20) 世纪证券有限责任公司

注册地址：深圳市福田区深南大道招商银行大厦41-42层

办公地址：深圳市福田区深南大道招商银行大厦41-42层

法定代表人：李强

客服电话：400-832-3000

网站：www.csc.com.cn

(21) 西南证券股份有限公司

注册地址：重庆市江北区桥北苑8号

办公地址：重庆市江北区桥北苑8号西南证券大厦

法定代表人：廖庆轩

客户服务电话：40080-96096、95355

网址：www.swsc.com.cn

(22) 信达证券股份有限公司

注册地址：北京市西城区闹市口大街9号院1号楼

办公地址：北京市西城区闹市口大街9号院1号楼

法定代表人：张志刚

联系人：唐静

联系电话：010-63081000

传真：010-63080978

客户服务电话：95321

网址：www.cindasc.com

(23) 光大证券股份有限公司

注册地址：上海市静安区新闻路1508号

办公地址：上海市静安区新闻路1508号

法定代表人：周健男

电话：(8621) 2216 9999

传真：(8621) 6215 1789

联系人：刘晨

客户服务热线：95525

网址：www.ebscn.com

(24) 广州证券股份有限公司

注册地址：广州市天河区珠江西路5号广州国际金融中心主塔19层、20层

办公地址：广州市天河区珠江西路5号广州国际金融中心主塔19层、20层

法定代表人：胡伏云

电话：020-87322668

传真：020-87325036

联系人：林洁茹

客户服务电话：95396

网址：www.gzs.com.cn

(25) 平安证券股份有限公司

注册地址：深圳市福田区中心区金田路荣超大厦4036号16-20

办公地址：深圳市福田区中心区金田路荣超大厦4036号16-20层

法定代表人：刘世安

电话：4008866338

联系人：袁月

客户服务电话：95511-8

网址：<http://stock.pingan.com>

(26) 申万宏源证券有限公司

注册地址：上海市徐汇区长乐路989号世纪商贸广场45层

办公地址：上海市徐汇区长乐路989号45层

法定代表人：李梅

联系人：曹晔

电话：021-33389888

传真：021-33388224

电话委托：021-962505

客服电话：95523

网址：www.swhysc.com

(27) 申万宏源西部证券有限公司

注册地址：新疆乌鲁木齐市高新区（新市区）北京南路358号大成国际大厦20楼2005室

办公地址：北京西城区太桥大街19号

法定代表人：李琦

电话：010-88085858

传真：010-88085195

联系人：李巍

客户服务电话：400-800-0562

网址：www.hysec.com

(28) 国金证券股份有限公司

注册地址：成都市东城根上街95号

办公地址：成都市东城根上街95号

法定代表人：冉云

联系人：刘婧漪、贾鹏

联系电话：028-86690057、028-86690058

传真：028-86690126

客户服务电话：95310

网址：www.gjq.com.cn

(29) 国都证券股份有限公司

注册地址：北京市东城区东直门南大街3号国华投资大厦9层、10层

办公地址：北京市东城区东直门南大街3号国华投资大厦9层、10层

法定代表人：王少华

电话：010-84183333

传真：010-84183311-3389

联系人：黄静

客户服务热线：400-818-8118

网址：www.guodu.com

(30) 中信建投证券股份有限公司

注册地址：北京市朝阳区安立路66号4号楼

办公地址：北京市朝阳区门内大街188号

法定代表人：王常青

开放式基金咨询电话：400-8888-108

开放式基金业务传真：010-65182261

联系人：权唐

客户服务电话：95587

网址：www.csc108.com

(31) 国泰君安证券股份有限公司

注册地址：上海市浦东新区商城路618号

办公地址：上海市浦东新区银城中路168号上海银行大厦29楼

法定代表人：杨德红

电话：021-62580818-213

传真：021-62569400

联系人：芮敏祺

客户服务热线：95521、4008888666

网址：www.gtja.com

(32) 第一创业证券股份有限公司

注册地址：广东省深圳市福田区福华一路115号投行大厦20楼

办公地址：广东省深圳市福田区福华一路 115 号投行大厦 20 楼

法定代表人：刘学民

客户服务电话：95358

网址：www.firstcapital.com.cn

(33) 华鑫证券有限责任公司

注册地址：深圳市福田区金田路 4018 号安联大厦 28 层 A01、B01(b) 单元

办公地址：深圳市福田区金田路 4018 号安联大厦第 28 层 A01、B01(b)单元

法定代表人：俞洋

客户服务电话：95323（全国）、4001099918（全国）、029-68918888（西安）

网址：www.cfsc.com.cn

(34) 华安证券股份有限公司

注册地址：合肥市政务文化新区天鹅湖路 198 号

办公地址：合肥市政务文化新区天鹅湖路 198 号

法定代表人：章宏韬

客户服务热线：95318

网址：www.hazq.com

(35) 国信证券股份有限公司

注册地址：深圳市罗湖区红岭中路国信证券大厦十六层至二十六层

办公地址：深圳市罗湖区红岭中路国信证券大厦十六层至二十六层

法定代表人：何如

基金业务联系人：周杨

联系电话：0755-82130833

传真：0755-82133302

客户服务电话：95536

网址：www.guosen.com.cn

(36) 安信证券股份有限公司

注册地址：深圳市福田区金田路 4018 号安联大厦 35 层、28 层 A02 单元

办公地址：深圳市福田区金田路 4018 号安联大厦 35 层

法定代表人：王连志

电话：0755-82825551

传真：0755-82558355

联系人：陈剑虹

客户服务电话：95517

网址：www.essence.com.cn

(37) 首创证券有限责任公司

注册地址：北京市西城区德胜门外大街 115 号德胜尚城 E 座

办公地址：北京市西城区德胜门外大街 115 号德胜尚城 E 座

法定代表人：毕劲松

客户服务电话：400-620-0620

网址：www.sczq.com.cn

(38) 华龙证券股份有限公司

注册地址：甘肃省兰州市城关区东岗西路 638 号兰州财富中心 21 楼

办公地址：甘肃省兰州市城关区东岗西路 638 号兰州财富中心 21 楼

法定代表人：陈牧原

联系人：李昕田

电话：0931-4890100

传真：0931-4890118

客户服务电话：400-6898888（全国）、95368（甘肃）

网址：www.hlzqgs.com

(39) 万联证券股份有限公司

注册地址：广州市天河区珠江东路 11 号 18、19 楼全层

办公地址：广州市天河区珠江东路 11 号 18、19 楼全层

法定代表人：张建军

客户服务电话：95322

网址：www.wlzq.cn

(40) 大通证券股份有限公司

注册地址：大连市沙河口区会展路 129 号大连国际金融中心 A 座-大连期货大厦 38、39 层

办公地址：大连市沙河口区会展路 129 号大连国际金融中心 A 座-大连期货大厦 38、39 层

法定代表人：赵玺

联系人：谢立军

电话：0411-39673202

传真：0411-39673219

客户服务电话：4008-169-169

网址：www.daton.com.cn

(41) 中信期货有限公司

地址：广东省深圳市福田区中心三路8号卓越时代广场（二期）北座13层1301-1305、14层

法定代表人：张皓

客户服务电话：400-990-8826

网址：www.citicsf.com

(42) 北京汇成基金销售有限公司

注册地址：北京市海淀区中关村大街11号11层1108号

办公地址：北京市海淀区中关村e世界A座1108室

法定代表人：王伟刚

联系电话：010-62680527

客户服务电话：400-619-9059

公司网址：www.hcjijin.com

(43) 北京电盈基金销售有限公司

注册地址：北京市朝阳区呼家楼(京广中心)1号楼36层3603室

办公地址：北京市东城区朝阳门北大街8号富华大厦F座12层B区

法定代表人：曲馨月

联系人：黄翠茹

联系电话：010-56176115

客户服务电话：400-100-3391

网址：www.bjdyfund.com

(44) 奕丰基金销售有限公司

注册地址：深圳市前海深港合作区前湾一路1号A栋201室(入驻深圳市前海商务秘书有限公司)

办公地址：上海市浦东新区世纪大道 88 号金茂大厦办公楼 29 层 01-02 单元

法定代表人：TEO WEE HOWE

联系人：叶建

联系电话：0755-89460500

传真：0755-21674453

客户服务电话：400-684-0500

网址：www.ifastps.com.cn

(45) 乾道盈泰基金销售（北京）有限公司

注册地址：北京市西城区德胜门外大街 13 号院 1 号楼 1302

办公地址：北京市西城区德外大街合生财富广场 1302 室

法人代表：王兴吉

客户服务电话：400-088-8080

网址：www.qiandaojr.com

(46) 上海联泰基金销售有限公司

注册地址：中国（上海）自由贸易试验区富特北路 277 号 3 层 310 室

办公地址：上海市长宁区福泉北路 518 号 8 座 3 层

法人代表：尹彬彬

联系人：陈东

联系电话：021-52822063

客户服务电话：400-118-1188

公司网址：www.66zichan.com

(47) 北京恒天明泽基金销售有限公司

注册地址：北京市北京经济技术开发区宏达北路 10 号五层 5122 室

办公地址：北京市朝阳区东三环北路甲 19 号 SOHO 嘉盛中心 30 层

法定代表人：周斌

客户服务电话：400-8980-618

网址：www.chtwm.com

(48) 大河财富基金销售有限公司

注册地址：贵州省贵阳市南明区新华路 110-134 号富中国际广场 1 栋 20 层 1.2 号

办公地址：贵州省贵阳市南明区新华路 110-134 号富中国际广场 1 栋 20 层 1.2 号

法定代表人：王荻

联系人：方凯鑫

电话：0851-88405606

客户服务电话：0851-88235678

网址：www.urainf.com

(49) 深圳众禄基金销售股份有限公司

注册地址：深圳市罗湖区笋岗街道梨园路物资控股置地大厦 8 楼 801

办公地址：深圳市罗湖区梨园路物资控股置地大厦 8 楼

法定代表人：薛峰

联系人：童彩平

电话：0755-33227950

传真：0755-82080798

客户服务电话：4006-788-887

网址：www.zlfund.cn；www.jjmmw.com

(50) 上海天天基金销售有限公司

注册地址：上海市徐汇区龙田路 190 号 2 号楼二层

办公地址：上海市徐汇区宛平南路 88 号东方财富大厦

法定代表人：其实

联系人：潘世友

客户服务电话：400-1818-188、95021

网址：www.1234567.com.cn

(51) 上海好买基金销售有限公司

注册地址：上海市虹口区欧阳路 196 号 26 号楼 2 楼 41 号

办公地址：上海浦东南路 1118 号鄂尔多斯大厦 903~906 室

法定代表人：杨文斌

联系人：张茹

电话：021-58870011

传真：021-68596916

客户服务电话：400-700-9665

网址：www.ehowbuy.com

(52) 蚂蚁（杭州）基金销售有限公司

注册地址：杭州市余杭区仓前街道文一西路1218号1幢202室

办公地址：浙江省杭州市滨江区江南大道3588号恒生大厦12楼

法定代表人：陈柏青

联系人：张裕

电话：021-60897869

传真：0571-26698533

客户服务电话：4000-766-123

网址：www.fund123.cn

(53) 浙江同花顺基金销售有限公司

注册地址：浙江省杭州市文二西路一号903室

办公地址：浙江省杭州市文二西路1号元茂大厦903室

法定代表人：凌顺平

客户服务电话：4008-773-772

网址：www.5ifund.com

(54) 北京展恒基金销售股份有限公司

注册地址：北京市顺义区后沙峪镇安富街6号

办公地址：北京市朝阳区安苑路15-1邮电新闻大厦2层

法定代表人：闫振杰

客户服务电话：400-818-8000

网址：www.myfund.com

(55) 深圳市新兰德证券投资咨询有限公司

注册地址：深圳市福田区福田街道民田路178号华融大厦27层2704

办公地址：深圳市福田区福田街道民田路178号华融大厦27层2704

法人代表人：洪弘

客户服务电话：400-166-1188

网址：<http://money.jrj.com.cn>

(56) 和讯信息科技有限公司

注册地址：北京市朝阳区外大街22号1002室

办公地址：北京市朝外大街22号泛利大厦10层

法定代表人：王莉

传真：021-20835879

客户服务电话：400-920-0022

网址：licaike.hexun.com、www.licaike.com

(57) 宜信普泽（北京）基金销售有限公司

注册地址：北京市朝阳区建国路 88 号 9 号楼 15 层 1809

办公地址：北京市朝阳区建国路 88 号 soho 现代城 C 座 1809

法定代表人：戎兵

联系人：程刚

电话：010-52855713

客户服务电话：400-6099-200

网址：www.yixinfund.com

(58) 一路财富（北京）基金销售股份有限公司

注册地址：北京市西城区阜成门外大街 2 号 1 幢 A2208 室

办公地址：北京西城区阜成门大街 2 号万通新世界广场 A 座 22 层 2208

法定代表人：吴雪秀

客户服务电话：400-001-1566

网址：www.yilucaifu.com

(59) 上海陆金所基金销售有限公司

注册地址：中国（上海）自由贸易试验区陆家嘴环路 1333 号 14 楼 09 单元

办公地址：（上海）自由贸易试验区陆家嘴环路 1333 号 14 楼 09 单元

法定代表人：王之光

联系人：宁博宇

电话：021-20665952

传真：021-22066653

客户服务电话：400-821-9031

网址：www.lufunds.com

(60) 上海凯石财富基金销售有限公司

注册地址：上海市黄浦区西藏南路 765 号 602-115 室

办公地址：上海黄浦区延安东路一号凯石大厦 4 楼

法定代表人：陈继武

联系人：李晓明

联系电话：021-63333319

客户服务电话：400-643-3389

网址：www.vstonewealth.com

(61) 诺亚正行基金销售有限公司

注册地址：上海市虹口区飞虹路360弄9号3724室

办公地址：上海杨浦区秦皇岛路32号C栋

法定代表人：汪静波

联系人：魏可好

客服电话：400-821-5399

网站：www.noah-fund.com

(62) 上海利得基金销售有限公司

注册地址：上海市宝山区蕴川路5475号1033室

办公地址：上海市浦东新区陆家嘴1318号星展银行大厦1003单元；

上海浦东新区峨山路91弄61号10号楼12楼

法定代表人：李兴春

客户服务电话：400-921-7755

网址：www.leadfund.com.cn

(63) 中证金牛（北京）投资咨询有限公司

注册地址：北京市丰台区东管头1号2号楼2-45室

办公地址：北京市宣武门外大街甲1号环球财讯中心A座5层

法定代表人：钱昊旻

客户服务电话：4008-909-998

公司网址：www.jnlc.com

(64) 北京钱景基金销售有限公司

注册地址：北京市海淀区丹棱街6号1幢9层1008-1012

办公地址：北京市海淀区丹棱街中关村金融大厦10层

法定代表人：赵荣春

联系人：魏争

电话：010-57418829

客户服务电话：400-893-6885

网址：www.niuji.net

(65) 北京格上富信基金销售有限公司

注册地址：北京市朝阳区东三环北路19号楼701内09室

办公地址：北京市朝阳区东三环北路19号楼701内09室

法人代表：叶精一

联系人：曹庆展

联系电话：010-65983311

客户服务电话：400-066-8586

网址：www.igesafe.com

(66) 凤凰金信（银川）基金销售有限公司

注册地址：宁夏回族自治区银川市金凤区阅海湾中央商务区万寿路142号14层1402

办公地址：北京市朝阳区紫月路18号院朝来高科技产业园凤凰金融18号楼

法定代表人：张旭

客户服务电话：400-8105-919

网址：www.fengfd.com

(67) 北京肯特瑞基金销售有限公司

注册地址：北京市海淀区中关村东路66号1号楼22层2603-06

办公地址：北京市亦庄经济开发区科创十一街18号院

法定代表人：江卉

客户服务电话：400 098 8511（个人业务）、400 088 8816（企业业务）

网址：<http://fund.jd.com>

(68) 和谐保险销售有限公司

注册地址：北京市朝阳区东三环中路55号楼20层2302

办公地址：北京市朝阳区建外大街6号安邦保险大厦10层

法定代表人：左荣林

联系人：张楠

联系电话：010-85256214

客户服务电话：95569

网址：www.hx-sales.com

(69) 天津国美基金销售有限公司

注册地址：天津经济技术开发区第一大街79号MSDC1-28层2801

办公地址：北京市朝阳区霄云路26号鹏润大厦B座19层

法定代表人：丁东华

客户服务电话：400-111-0889

网址：www.gomefund.com

(70) 珠海盈米基金销售有限公司

注册地址：珠海市横琴新区宝华路6号105室-3491

办公地址：广州市海珠区琶洲大道东1号保利国际广场南塔12楼B1201-1203

法定代表人：肖雯

联系人：钟琛

联系电话：020-89629012

客户服务电话：020-89629066

公司网址：www.yingmi.cn

(71) 上海万得基金销售有限公司

注册地址：中国（上海）自由贸易试验区福山路33号11楼B座

办公地址：上海市浦东新区福山路33号8楼

法定代表人：黄伟

联系人：徐亚丹

联系电话：13818306630

客户服务电话：400-821-0203

(72) 通华财富（上海）基金销售有限公司

注册地址：上海市虹口区同丰路667弄107号201室

办公地址：上海市浦东新区杨高南路799号陆家嘴世纪金融广场3号楼9楼

法定代表人：沈丹义

联系人：庄洁茹

联系电话：021-60818206

客户服务电话：400-101-9301 或 95193 转 5

网址：www.tonghuafund.com

(73) 上海基煜基金销售有限公司

注册地址：上海市崇明县长兴镇路潘园公路 1800 号 2 号楼 6153 室（上海泰和经济发展区）

办公地址：上海市昆明路 518 号北美广场 A1002 室

法定代表人：王翔

联系人：蓝杰

联系电话：021-65370077-220

客户服务电话：400-820-5369

网址：www.jiyufund.com.cn

(74) 嘉实财富管理有限公司

注册地址：中国（上海）自由贸易试验区世纪大道 8 号上海国金中心办公 95525 楼 53 层 5312-15 单元

办公地址：上海市浦东新区世纪大道 8 号上海国金中心办公楼二期 53 层 12-15 单元

法定代表人：赵学军

客服电话：400-021-8850

公司网址：www.harvestwm.cn

(75) 北京蛋卷基金销售有限公司

注册地址：北京市朝阳区阜通东大街 1 号院 6 号楼 2 单元 21 层 222507

办公地址：北京市朝阳区阜通东大街望京 SOHO T3 A 座 19 层

法定代表人：钟斐斐

联系人：袁永姣

电话：010-61840688

客户服务电话：4000-618-518

网址：<http://danjuanapp.com>

(76) 北京广源达信基金销售有限公司

注册地址：北京市西城区新街口外大街 28 号 C 座六层 605 室

办公地址：北京市朝阳区望京东园四区浦项中心 B 座 19 层

法定代表人：齐剑辉

联系人：王永霞

联系电话：15201586214

客户服务电话：4006236060

网址：www.niuniufund.com

(77) 北京唐鼎耀华基金销售有限公司

注册地址：北京市延庆县延庆经济开发区百泉街10号2栋236室

办公地址：北京市朝阳区东三环北路38号院泰康金融大厦38层

法定代表人：张冠宇

客户服务电话：400-819-9868

网址：www.tdyhfund.com

(78) 厦门市鑫鼎盛控股有限公司

注册地址：厦门市思明区鹭江道2号第一广场西座1501-1504室

办公地址：厦门市思明区鹭江道2号第一广场15楼

法定代表人：陈洪生

联系电话：0592-3128888、0592-8060888

客服电话：400-918-0808

公司网址：www.xds.com.cn

(79) 上海华夏财富投资管理有限公司

注册地址：上海市虹口区东大名路687号1幢2楼268室

办公地址：北京市西城区金融大街33号通泰大厦B座8层

法定代表人：毛淮平

客户服务电话：400-817-5666

网址：www.amcfortune.com

(80) 上海长量基金销售投资顾问有限公司

注册地址：上海市浦东新区高翔路526号2幢220室

办公地址：上海市浦东新区浦东大道555号裕景国际B座16层

法定代表人：张跃伟

电话：021-20691869

传真：021-20691861

联系人：单丙焱

客户服务电话：400-820-2899

网址：www.erichfund.com

(81) 上海攀赢基金销售有限公司

注册地址：上海市闸北区广中西路 1207 号 306 室

办公地址：上海市浦东新区陆家嘴银城中路 488 号太平金融大厦 603 室

法定代表人：沈茹意

客户服务电话：021-68889082

网址：www.pytz.cn

(82) 上海挖财基金销售有限公司

注册地址：中国（上海）自由贸易试验区杨高南路 799 号 5 层 01、02、03 室

办公地址：中国（上海）自由贸易试验区杨高南路 799 号 5 层 01、02、03 室

法定代表人：冷飞

客户服务电话：021-50810673

网址：www.wacaijijin.com

(83) 济安财富（北京）基金销售有限公司

注册地址：北京市朝阳区太阳宫中路 16 号院 1 号楼 3 层 307

办公地址：北京市朝阳区太阳宫中路 16 号院 1 号楼 3 层 307

法定代表人：杨健

客户服务电话：400-673-7010

网址：www.jianfortune.com

(84) 南京苏宁基金销售有限公司

注册地址：南京市玄武区苏宁大道 1 号

办公地址：南京市玄武区苏宁大道 1 号

法定代表人：王锋

客户服务电话：95177

网址：www.snjjjin.com

(85) 方德保险代理有限公司（原金惠家保险代理有限公司）

注册地址：北京市东城区东直门南大街 3 号楼神华国华投资大厦 7 层 711

办公地址：北京市东城区东直门南大街 3 号楼神华国华投资大厦 7 层 711

法定代表人：林柏均

客服电话：010-64068617

网址：www.fundsure.cn

(86) 阳光人寿保险股份有限公司

注册地址：海南省三亚市迎宾路 360-1 号三亚阳光金融广场 16 层

办公地址：北京市朝阳区朝阳门外大街乙 12 号院 1 号昆泰国际大厦 12 层

法定代表人：李科

客服电话：95510

网址：<http://fund.sinosig.com>

(87) 北京百度百盈基金销售有限公司

注册地址：北京市海淀区上地十街 10 号 1 幢 1 层 101

办公地址：北京市海淀区信息路甲 9 号奎科大厦

法定代表人：张旭阳

联系人：孙博超

联系电话：010-61952703

客户服务电话：95055-4

网址：www.baiyingfund.com

(88) 江苏天鼎证券投资咨询有限公司

注册地址：南京市秦淮区太平南路 389 号 1002 室

办公地址：南京市鼓楼区平安里 74 号

法定代表人：金婷婷

联系人：黄丹昀

联系电话：18659296868

客户服务电话：025-962155

网址：www.tdtz888.com

(89) 北京创金启富基金销售有限公司

注册地址：北京市西城区白纸坊东街 2 号经济日报社 A 座综合楼 712

办公地址：北京市西城区白纸坊东街 2 号经济日报社 A 座综合楼 712

法定代表人：梁蓉

客户服务电话：400-6262-818

网址：www.5irich.com

(90) 华瑞保险销售有限公司

注册地址：上海市嘉定区南翔镇众仁路 399 号运通星财富广场 1 号楼 B 座 13、14 层

办公地址：上海市浦东新区向城路 288 号国华人寿金融大厦 8 层 806

法定代表人：路昊

联系人：茆勇强

联系电话：021-68595698

客户服务电话：4001115818

网址：www.huaruisales.com

(91) 深圳盈信基金销售有限公司

注册地址：深圳市福田区莲花街道商报东路英龙商务大厦 8 楼 A-1(811-812)

办公地址：辽宁省大连市中山区海军广场街道人民东路 52 号民生金融中心 22 楼盈信基金

法定代表人：苗宏升

联系人：王清臣

联系电话：13522300698

客户服务电话：4007-903-688

网址：www.fundying.com

基金管理人可根据有关法律法规的要求，选择其他符合要求的机构代理销售基金，并及时公告。

(二) 注册登记机构

名称：诺安基金管理有限公司

住所：深圳市深南大道 4013 号兴业银行大厦 19-20 层

法定代表人：秦维舟

电话：0755-83026688

传真：0755-83026677

(三) 出具法律意见书的律师事务所和经办律师

名称：北京颐合中鸿律师事务所

住所：北京市东城区建国门内大街 7 号光华长安大厦 2 座 1908-1911 室

法定代表人/负责人：付朝晖

电话：010-65178866

传真：010-65180276

经办律师：虞荣方、滑丽蓉

（四）审计基金财产的会计师事务所和经办注册会计师

名称：毕马威华振会计师事务所（特殊普通合伙）

住所：北京市东城区东长安街1号东方广场E2座8层

执行事务合伙人：邹俊

电话：010-85085000

传真：010-85185111

联系人：左艳霞

经办注册会计师：左艳霞 张品

四、基金名称

诺安积极配置混合型证券投资基金

五、基金的类型

契约型开放式

六、基金的投资目标

本基金在严格控制风险和保持资产流动性的基础上，通过积极主动的管理，追求基金资产的长期稳定回报。

七、基金的投资范围

本基金的投资范围为具有良好流动性的金融工具，包括国内依法发行上市的股票（包含中小板、创业板及其他经中国证监会核准上市的股票）、债券（包括国债、央行票据、金融债券、企业债券、公司债券、中期票据、短期融资券、超短期融资券、次级债券、政府支持机构债券、地方政府债券、可转换债券、可交换债券及其他经中国证监会允许投资的债券）、债券回购、资产支持证券、货币市场工具（含同业存单）、权证、股指期货以及法律法规或中国证监会允许基金投资的其他金融工具（但须符合中国证监会相关规定）。

如法律法规或监管机构以后允许基金投资其他品种，基金管理人在履行适当程序后，可以将其纳入投资范围。

基金的投资组合比例为：本基金股票资产投资占基金资产的比例为60%-95%，每个交易日日终在扣除股指期货合约需缴纳的交易保证金后，现金或到期日在一年以内的政府债券不低于基金资产净值的5%，其中现金不包括结算备付金、存出保证金、应收申购款等；权

证、股指期货及其他金融工具的投资比例依照法律法规或监管机构的规定执行。

如法律法规或中国证监会变更投资品种的投资比例限制，基金管理人在履行适当程序后，可以调整上述投资品种的投资比例。

八、基金的投资策略

1、资产配置策略

本基金将采取战略性资产配置和战术性资产配置相结合的资产配置策略，根据宏观经济运行态势、政策变化、市场环境的变化，不断动态优化投资组合，以规避或控制市场风险，提高基金收益率。

2、股票投资策略

首先，本基金在投资过程中将以基本面为先导、坚持中长期投资。在投资每一个具体股票时，本基金将把对安全边际的合理评估放在首位、努力寻找成长与价值的结合点，竭尽全力为基金持有人实现复利增长。

其次，本基金将通过自上而下配置行业、自下而上精选个股相结合的方式构建组合。自上而下做行业配置，是指通过综合考量宏观经济状况，寻找基本面出现向上拐点或是中长期持续向上的行业。自下而上是指在每个行业中通过产业链深入研究、公司比较等方式，挖掘出核心竞争力突出、业绩成长性好、最能受益于行业和产业变迁的投资标的。

最后，本基金构建组合的目标是“持股相对集中、行业分布相对均衡”。这样一方面可以通过尽量做减法实现选股收益最大化，另一方面当行业风险集中爆发时可以有效控制回撤。考虑到组合流动性的需要，本基金将优选考虑市值相对较大、流动性较好的股票。

3、债券投资策略方面，本基金的债券投资部分采用积极管理的投资策略，具体包括利率预测策略、收益率曲线预测策略、溢价分析策略以及个券估值策略。

4、权证投资策略方面，本基金将主要运用价值发现策略和套利交易策略等。作为辅助性投资工具，我们将结合自身资产状况审慎投资，力图获得最佳风险调整收益。

5、股指期货投资策略

本基金在股指期货投资中将以控制风险为原则，以套期保值为目的，本着谨慎的原则，参与股指期货的投资，并按照中国金融期货交易所套期保值管理的有关规定执行。

在预判市场风险较大时，应用股指期货对冲策略，即在保有股票头寸不变的情况下或者逐步降低股票仓位后，在面临市场下跌时择机卖出股指期货合约进行套期保值，当股市好转之后再将其指合约空单平仓。

6、资产支持证券投资策略

本基金将在国内资产证券化产品具体政策框架下，通过对资产池结构和质量的跟踪考察、分析资产支持证券的发行条款、预估提前偿还率变化对资产支持证券未来现金流的影响，充分考虑该投资品种的风险补偿收益和市场流动性，谨慎投资资产支持证券。本基金将严格控制资产支持证券的总体投资规模并进行分散投资，以降低流动性风险。

未来，根据市场情况，基金可相应调整和更新相关投资策略，并在招募说明书更新中公告。

九、业绩比较基准

本基金的业绩比较基准为：沪深 300 指数收益率*70%+中证综合债指数收益率*30%

沪深 300 指数是上海证券交易所和深圳证券交易所共同推出的沪深两个市场第一个统一指数；该指数编制合理、透明，有一定市场覆盖率，不易被操纵，并且有较高的知名度和市场影响力，适合作为本基金股票投资的业绩比较基准。中证综合债券指数由中证指数有限公司编制，是综合反映银行间和交易所市场国债、金融债、企业债、央票及短融整体走势的跨市场债券指数，其选样是在中证全债指数样本的基础上，增加了央行票据、短期融资券以及一年期以下的国债、金融债和企业债，以便更全面地反映我国债券市场的整体价格变化趋势，为债券投资者提供更切合的市场基准。选用上述业绩比较基准能够真实、客观地反应本基金的风险收益特征。

如果今后法律法规发生变化，或者上述业绩比较基准停止发布或变更名称，或者有更权威的、更能为市场普遍接受的业绩比较基准推出，或者是市场上出现更加适合用于本基金的业绩比较基准，经基金管理人与基金托管人协商，并履行适当程序后，本基金可以在报中国证监会备案后变更业绩比较基准并及时公告，而无需召开基金份额持有人大会。

十、风险收益特征

本基金属于混合型基金，预期风险与收益低于股票型基金，高于债券型基金与货币市场基金，属于中高风险、中高收益的基金品种。

十一、基金投资组合报告

本投资组合报告所载数据截止日为 2019 年 6 月 30 日，本报告中所列财务数据未经审计。

（一）报告期末基金资产组合情况

序号	项目	金额（元）	占基金总资产的比例（%）
1	权益投资	28,563,034.30	79.47
	其中：股票	28,563,034.30	79.47
2	基金投资	-	-
3	固定收益投资	-	-
	其中：债券	-	-
	资产支持证券	-	-
4	贵金属投资	-	-
5	金融衍生品投资	-	-
6	买入返售金融资产	-	-
	其中：买断式回购的买入返售金融资产	-	-
7	银行存款和结算备付金合计	7,254,306.84	20.18
8	其他资产	125,051.72	0.35
9	合计	35,942,392.86	100.00

（二）报告期末按行业分类的股票投资组合

代码	行业类别	公允价值（元）	占基金资产净值比例（%）
A	农、林、牧、渔业	-	-
B	采矿业	22,365.00	0.06
C	制造业	16,773,058.64	47.47
D	电力、热力、燃气及水生产和供应业	-	-
E	建筑业	-	-
F	批发和零售业	4,433,400.00	12.55
G	交通运输、仓储和邮政业	-	-
H	住宿和餐饮业	-	-
I	信息传输、软件和信息技术服务业	15,840.72	0.04
J	金融业	33,869.94	0.10
K	房地产业	-	-
L	租赁和商务服务业	886,500.00	2.51
M	科学研究和技术服务业	866,800.00	2.45
N	水利、环境和公共设施管理业	-	-
O	居民服务、修理和其他服务业	-	-
P	教育	-	-
Q	卫生和社会工作	-	-
R	文化、体育和娱乐业	5,531,200.00	15.65
S	综合	-	-
	合计	28,563,034.30	80.84

（三）报告期末按公允价值占基金资产净值比例大小排序的前十名股票投资明细

序号	股票代码	股票名称	数量（股）	公允价值（元）	占基金资产净值比例（%）
----	------	------	-------	---------	--------------

1	002223	鱼跃医疗	140,000	3,446,800.00	9.76
2	300601	康泰生物	65,000	3,412,500.00	9.66
3	603096	新经典	60,000	3,217,200.00	9.11
4	600887	伊利股份	90,000	3,006,900.00	8.51
5	603708	家家悦	130,000	2,966,600.00	8.40
6	603605	珀莱雅	35,000	2,316,300.00	6.56
7	300144	宋城演艺	100,000	2,314,000.00	6.55
8	600872	中炬高新	40,000	1,713,200.00	4.85
9	603214	爱婴室	40,000	1,466,800.00	4.15
10	603833	欧派家居	10,000	1,076,200.00	3.05

（四）报告期末按债券品种分类的债券投资组合

本基金本报告期末未持有债券。

（五）报告期末按公允价值占基金资产净值比例大小排序的前五名债券投资明细

本基金本报告期末未持有债券。

（六）报告期末按公允价值占基金资产净值比例大小排序的前十名资产支持证券投资
明细

本基金本报告期末未持有资产支持证券。

（七）报告期末按公允价值占基金资产净值比例大小排序的前五名贵金属投资明细

本基金本报告期末未持有贵金属

（八）报告期末按公允价值占基金资产净值比例大小排序的前五名权证投资明细

本基金本报告期末未持有权证。

（九）报告期末本基金投资的股指期货交易情况说明

1. 报告期末本基金投资的股指期货持仓和损益明细

本基金本报告期末未投资股指期货。

2. 本基金投资股指期货的投资政策

本基金本报告期末未投资股指期货。

（十）报告期末本基金投资的国债期货交易情况说明

1. 本期国债期货投资政策

本基金本报告期末未投资国债期货。

2. 报告期末本基金投资的国债期货持仓和损益明细

本基金本报告期末未投资国债期货。

3. 本期国债期货投资评价

本基金本报告期末未投资国债期货

（十一） 投资组合报告附注

1. 本基金本报告期投资的前十名证券的发行主体,除中炬高新外,本报告期没有出现被监管部门立案调查的情形,也没有出现在报告编制日前一年内受到公开谴责、处罚的情形。

2019年4月19日,中炬高新技术实业(集团)股份有限公司收到了上海证券交易所发出的上证公监函(2019)0035号:关于对中炬高新技术实业(集团)股份有限公司及时任董事会秘书彭海泓予以监管关注的决定。公司收购少数股东股权,达到了关联交易的披露标准,是对投资者决策具有重要影响的信息。但公司并未就上述关联交易事项及时履行信息披露义务,也未及时召开董事会、股东大会进行审议,直至2019年3月5日才召开董事会、3月20日才召开股东大会审议批准上述收购子公司股权的《协议》,并进行相应信息披露。公司未及时披露关联交易事项,损害了投资者的知情权。上述行为违反了《上海证券交易所股票上市规则》(以下简称《股票上市规则》)第2.1条、第2.3条、第7.3条、第10.2.5条等相关规定。时任董事会秘书彭海泓作为公司信息披露事务的具体负责人,未能勤勉尽责,对公司的上述违规行为负有主要责任,违反了《股票上市规则》第2.2条、第3.1.4条、第3.2.2条的规定及其在《高级管理人员声明及承诺书》中做出的承诺。鉴于上述违规事实和情节,根据《股票上市规则》第17.1条和《上海证券交易所纪律处分和监管措施实施办法》的有关规定,上海证券交易所做出如下监管措施决定:对中炬高新技术实业(集团)股份有限公司和时任董事会秘书彭海泓予以监管关注。

截至本报告期末,中炬高新(600872)为本基金前十大重仓股。公司已对该事件做出了应对,且从投资的角度看,公司的中长期竞争优势仍在,上述行政监管措施并不影响公司的长期竞争力。因此本基金才继续持有中炬高新。本基金对该股票的投资符合法律法规和公司制度。

2. 本基金投资的前十名股票中,没有投资于超出基金合同规定备选股票库之外的股票。

3.其他资产构成

序号	名称	金额(元)
1	存出保证金	81,955.35
2	应收证券清算款	-
3	应收股利	-
4	应收利息	1,377.99
5	应收申购款	41,718.38
6	其他应收款	-
7	待摊费用	-
8	其他	-

9	合计	125,051.72
---	----	------------

4.报告期末持有的处于转股期的可转换债券明细

本基金本报告期末未持有处于转股期的可转换债券。

5.报告期末前十名股票中存在流通受限情况的说明

本基金本报告期末前十名股票中不存在流通受限的情况。

6.投资组合报告附注的其他文字描述部分

由于四舍五入原因，分项之和与合计可能有尾差。

十二、基金的业绩

本基金的过往业绩不代表未来表现。

（一）诺安积极配置混合型证券投资基金自基金合同生效以来基金份额净值增长率与同期业绩基准比较表

诺安积极配置混合 A

阶段	份额净值增长率①	份额净值增长率标准差②	业绩比较基准收益率③	业绩比较基准收益率标准差④	①-③	②-④
2018.7.27-2018.12.31	-0.44%	0.18%	-9.58%	1.06%	9.14%	-0.88%
2019.1.1-2019.6.30	24.69%	1.38%	19.33%	1.08%	5.36%	0.30%
2018.7.27-2019.6.30	24.14%	1.02%	7.89%	1.08%	16.25%	-0.06%

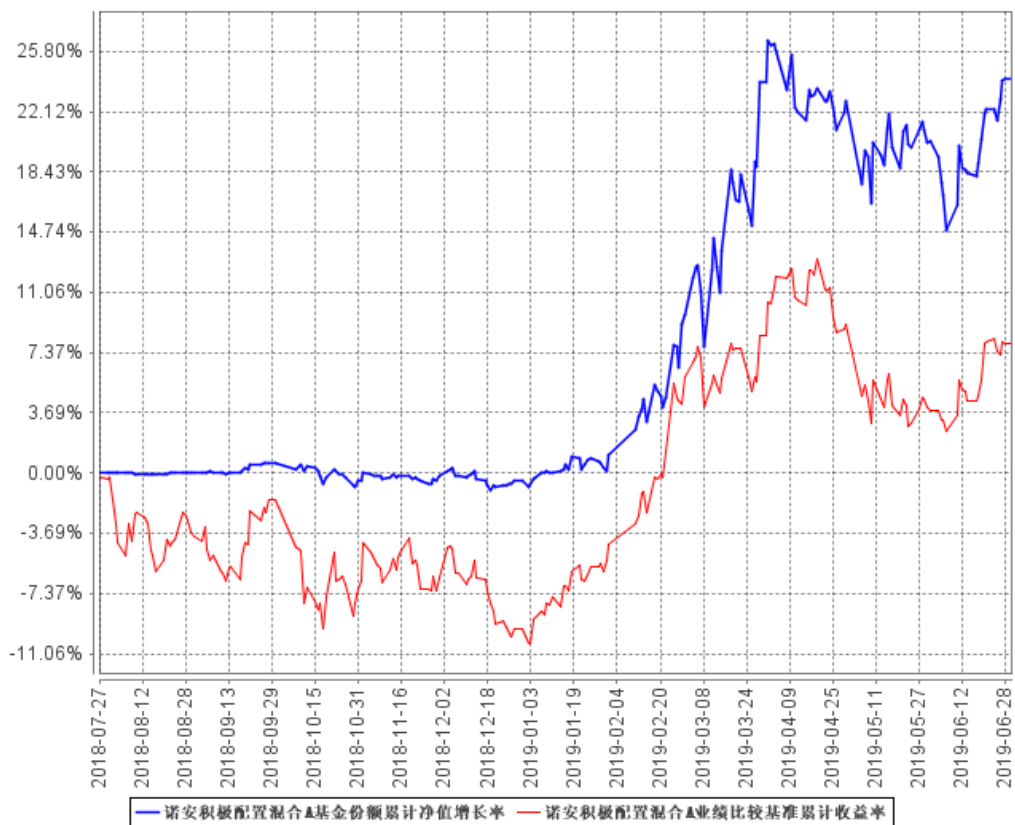
诺安积极配置混合 C

阶段	份额净值增长率①	份额净值增长率标准差②	业绩比较基准收益率③	业绩比较基准收益率标准差④	①-③	②-④
2018.7.27-2018.12.31	0.37%	0.20%	-9.58%	1.06%	9.95%	-0.86%
2019.1.1-2019.6.30	24.34%	1.38%	19.33%	1.08%	5.01%	0.30%
2018.7.27-2019.6.30	24.80%	1.02%	7.89%	1.08%	16.91%	-0.06%

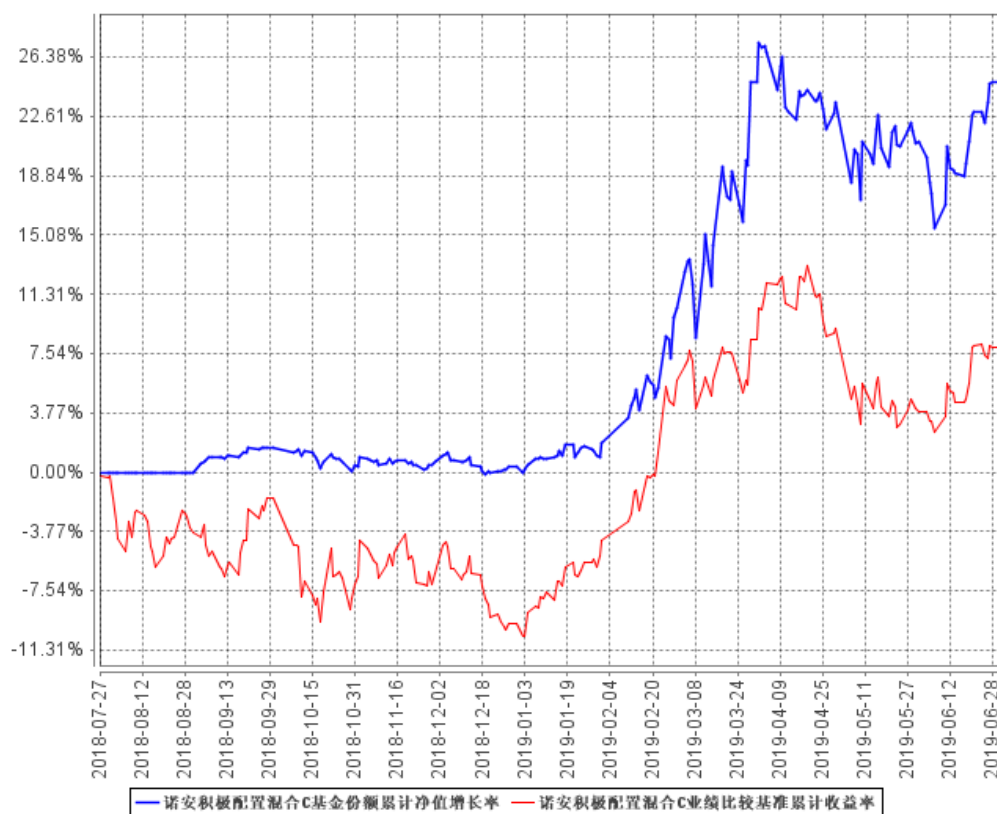
注：本基金的业绩比较基准为沪深 300 指数收益率×70%+中证综合债指数收益率×30%

（二）自基金合同生效以来基金份额累计净值增长率变动及其与同期业绩比较基准收益率变动的比较

诺安积极配置混合 A



诺安积极配置混合 C



注：①本基金合同生效日为2018年7月27日，截至2019年6月30日止，本基金成立未滿1年。

②本基金建仓期为6个月，建仓期结束时各项资产配置比例符合合同规定。

十三、基金的费用与税收

（一）基金费用的种类

- 1、基金管理人的管理费；
- 2、基金托管人的托管费；
- 3、C类基金份额的销售服务费；
- 4、《基金合同》生效后与基金相关的信息披露费用；
- 5、《基金合同》生效后与基金相关的会计师费、律师费、诉讼费和仲裁费；
- 6、基金份额持有人大会费用；
- 7、基金的证券、期货交易费用；
- 8、基金的银行汇划费用；
- 9、基金的开户费用、账户维护费用；
- 10、按照国家有关规定和《基金合同》约定，可以在基金财产中列支的其他费用。

（二）与基金运作有关的费用

- 1、基金管理人的管理费

本基金的管理费按前一日基金资产净值的 1.5%年费率计提。管理费的计算方法如下：

$$H=E \times 1.5\% \div \text{当年天数}$$

H 为每日应计提的基金管理费

E 为前一日的基金资产净值

基金管理费每日计算，逐日累计至每月月末，按月支付，由基金管理人与基金托管人核对一致后，基金托管人按照与基金管理人协商一致的方式于次月首日起 5 个工作日内从基金财产中一次性支付给基金管理人。若遇法定节假日、公休假等，支付日期顺延。

2、基金托管人的托管费

本基金的托管费按前一日基金资产净值的 0.25%的年费率计提。托管费的计算方法如下：

$$H=E \times 0.25\% \div \text{当年天数}$$

H 为每日应计提的基金托管费

E 为前一日的基金资产净值

基金托管费每日计算，逐日累计至每月月末，按月支付，由基金管理人与基金托管人核对一致后，基金托管人按照与基金管理人协商一致的方式于次月首日起 5 个工作日内从基金财产中一次性支取。若遇法定节假日、公休假等，支付日期顺延。

3、C 类基金份额的销售服务费

本基金 A 类基金份额不收取销售服务费，C 类基金份额的年销售服务费率为 0.8%。C 类基金份额的销售服务费计算方法如下：

$$H=E \times 0.8\% \div \text{当年天数}$$

H 为 C 类基金份额每日应计提的销售服务费

E 为 C 类基金份额前一日的基金资产净值

销售服务费每日计提，逐日累计至每月月末，按月支付。经基金管理人与基金托管人核对一致后，基金托管人按照与基金管理人协商一致的方式于次月首日起 5 个工作日内从基金财产中一次性支付给登记机构。销售服务费由登记机构代收并按照相关合同规定支付给基金销售机构。若遇法定节假日、公休假等，支付日期顺延。

上述“（一）基金费用的种类”中第 4-10 项费用，根据有关法规及相应协议规定，按费用实际支出金额列入当期费用，由基金托管人从基金财产中支付。

（三）与基金销售有关的费用

1、申购费用

本基金 A 类基金份额在申购时收取基金申购费用，C 类基金份额不收取申购费用。

A 类基金份额申购费率随申购金额的增加而递减，具体费率如下：

申购金额 (M)	申购费率
----------	------

M < 100 万元	1.5%
100 万元 ≤ M < 200 万元	1%
200 万元 ≤ M < 500 万元	0.6%
M ≥ 500 万元	每笔 1000 元

本基金 A 类基金份额的申购费用由申购人承担，主要用于本基金的市场推广、销售、注册登记等各项费用，不列入基金财产。C 类基金份额不收取申购费用。

2、赎回费率

投资人在赎回基金份额时，应交纳赎回费。对持续持有本基金少于 7 日（不含 7 日）的投资人收取不低于 1.5% 的赎回费，对持续持有本基金不少于 7 日但少于 30 日（不含 30 日）的投资人收取不低于 0.75% 的赎回费，并将上述赎回费全额计入基金财产；对持续持有本基金不少于 30 日但少于 3 个月（不含 3 个月）的投资人收取不低于 0.5% 的赎回费，并将不低于赎回费总额的 75% 计入基金财产；对持续持有本基金不少于 3 个月但少于 6 个月（不含 6 个月）的投资人收取不低于 0.5% 的赎回费，并将不低于赎回费总额的 50% 计入基金财产；对持续持有本基金不少于 6 个月的投资人，应当将不低于赎回费总额的 25% 计入基金财产。未计入基金财产的部分用于支付登记费和其他必要的手续费。具体费率如下：

持有期限 (T)	赎回费率
T < 7 日	1.5%
7 日 ≤ T < 30 日	0.75%
30 日 ≤ T < 1 年	0.50%
1 年 ≤ T < 2 年	0.25%
2 年以上	0%

3、基金转换费用

基金转换费由转出基金的赎回费以及相应的申购费补差两部分构成，具体收取情况视每次转换时两只基金的申购费率差异情况和赎回费率而定，对持续持有本基金少于 7 日（不含 7 日）的投资人收取不低于 1.5% 的赎回费，对持续持有本基金不少于 7 日但少于 30 日（不含 30 日）的投资人收取不低于 0.75% 的赎回费，并将上述赎回费全额计入基金财产；对持续持有本基金不少于 30 日但少于 3 个月（不含 3 个月）的投资人收取不低于 0.5% 的赎回费，并将不低于赎回费总额的 75% 计入基金财产；对持续持有本基金不少于 3 个月但少于 6 个月（不含 6 个月）的投资人收取不低于 0.5% 的赎回费，并将不低于赎回费总额的 50% 计入基金

财产；对持续持有本基金不少于6个月的投资人，应当将不低于赎回费总额的25%计入基金财产。基金转换费用由基金持有人承担。

注：当转入基金的适用申购费率高于转出基金的适用申购费率时，将收取申购费补差，即“申购费补差费率=转入基金的适用申购费率-转出基金的适用申购费率”；当转入基金的适用申购费率等于或低于转出基金的适用申购费率时，不收取申购费补差。

转换份额计算公式如下： $A = [B \times C \times (1 - D) / (1 + G) + F] / E$

其中，A为转入的基金份额；B为转出的基金份额；C为转换申请当日转出基金的基金份额净值；D为转出基金的对应赎回费率；G为申购费补差费率；E为转换申请当日转入基金的基金份额净值；F为货币市场基金转出的基金份额按比例结转的账户当前累计未付收益（仅限转出基金为货币市场基金）。具体份额以注册登记机构的记录为准。转入份额的计算结果四舍五入保留到小数点后两位，由此误差产生的损失由基金财产承担，产生的收益归基金财产所有。

3、基金管理人可以在法律法规和本基金合同规定范围内调整申购费率和赎回费率。费率如发生变更，基金管理人应在调整实施前依照《信息披露办法》的有关规定在指定媒介上公告。

4、基金管理人可以在不违反法律法规规定及基金合同约定的情形下根据市场情况制定基金促销计划，针对以特定交易方式(如网上交易、电话交易等)等进行基金交易的投资人定期或不定期地开展基金促销活动。在基金促销活动期间，按相关监管部门要求履行必要手续后，基金管理人可以适当调低基金申购费率和基金赎回费率。

5、当本基金发生大额申购或赎回情形时，基金管理人可以采用摆动定价机制以确保基金估值的公平性。具体处理原则与操作规范遵循相关法律法规以及监管部门、自律规则的规定。

（四）不列入基金费用的项目

下列费用不列入基金费用：

- 1、基金管理人和基金托管人因未履行或未完全履行义务导致的费用支出或基金财产的损失；
- 2、基金管理人和基金托管人处理与基金运作无关的事项发生的费用；
- 3、《基金合同》生效前的相关费用；
- 4、其他根据相关法律法规及中国证监会的有关规定不得列入基金费用的项目。

（五）基金税收

本基金运作过程中涉及的各项纳税主体，其纳税义务按国家税收法律、法规执行。

十四、对招募说明书本次更新部分的说明

本招募说明书（更新）依据《中华人民共和国证券投资基金法》、《公开募集证券投资基金运作管理办法》、《证券投资基金销售管理办法》、《公开募集证券投资基金信息披露管理办法》及其它有关法律法规的要求，对本基金管理人于 2019 年 9 月 10 日刊登的《诺安积极配置混合型证券投资基金招募说明书》进行了更新，主要更新的内容如下：

1、根据 2019 年 9 月 1 日生效的《信息披露办法》及《基金合同》、《托管协议》的修订，更新《招募说明书》的重要提示、绪言、释义、基金份额的申购与赎回、基金资产的估值、基金的收益与分配、基金的费用与税收、基金的会计与审计、基金的信息披露、基金合同的变更、终止与基金财产的清算、基金合同内容摘要、基金托管协议摘要等章节内容。

2、在“第三部分 基金管理人”中，更新了“一、基金管理人概况”、“三、主要人员情况”的相关内容。

3、在“第四部分 基金托管人”中，更新了基金托管人的相关信息。

十五、签署日期

2020 年 1 月 21 日

以上内容仅为摘要，须与本招募说明书（更新）正文所载之详细资料一并阅读。

诺安基金管理有限公司

2020 年 2 月 3 日