

恒生前海基金管理有限公司

恒生前海港股通精选混合型证券投资基金

招募说明书(更新)摘要

2020 年第 1 期

基金管理人：恒生前海基金管理有限公司

基金托管人：上海浦东发展银行股份有限公司

重要提示

1、本基金根据 2018 年 9 月 19 日中国证券监督管理委员会《关于准予恒生前海港股通精选混合型证券投资基金注册的批复》（证监许可[2018]1507 号）和 2019 年 7 月 18 日中国证监会证券基金机构监管部《关于恒生前海港股通精选混合型证券投资基金延期募集备案的回函》（机构部函[2019]1802 号）进行募集。

2、基金管理人保证《招募说明书》的内容真实、准确、完整。本基金经中国证监会注册，但中国证监会对本基金募集的注册，并不表明其对本基金的投资价值、市场前景和收益作出实质性判断或保证，也不表明投资于本基金没有风险。

基金管理人依照恪尽职守、诚实信用、谨慎勤勉的原则管理和运用基金财产，但不保证基金一定盈利，也不保证最低收益。

3、本基金投资于证券市场，基金净值会因为证券市场波动等因素产生波动。投资有风险，投资者在投资本基金前，请认真阅读本基金的招募说明书、基金产品资料概要和基金合同等信息披露文件，全面认识本基金产品的风险收益特征和产品特性，充分考虑自身的风险承受能力，理性判断市场，自主判断基金的投资价值，对认购（或申购）基金的意愿、时机、数量等投资行为作出独立决策，承担基金投资中出现的各类风险。投资本基金可能遇到的风险包括：证券市场整体环境引发的系统性风险；个别证券特有的非系统性风险；大量赎回或暴跌导致的流动性风险；基金投资过程中产生的操作风险；因交收违约和投资债券引发的信用风险；基金投资回报可能低于业绩比较基准的风险；本基金的投资范围包括内地与香港股票市场交易互联互通机制允许买卖的规定范围内的香港联合交易所上市的股票等品种，会面临港股通机制下因投资环境、投资标的、市场制度以及交易规则等差异带来的特有风险，包括港股市场股价波动较大的风险（港股市场实行T+0回转交易，且对个股不设涨跌幅限制，港股股价可能表现出比A股更为剧烈的股价波动）、汇率风险（汇率波动可能对基金的投资收益造成损失）、港股通机制下交易日不连贯可能带来的风险（在内地开市香港休市的情形下，港股通不能正常交易，港股不能及时卖出，可能带来一定的流动性风险）等。本基金的具体运作特点详见基金合同和招募说明书的约定。本基金的一般风险及特有风险详见本招募说明书的“风险揭示”部分。

4、本基金单一投资者持有基金份额数不得达到或超过基金份额总数的 50%，但在基金运作过程中因基金份额赎回等基金管理人无法予以控制的情形导致达到或超过 50%的除外。

5、本基金为混合型基金，理论上其预期风险收益水平低于股票型基金，高于债券型基金和货币市场基金。

6、基金管理人提醒投资者基金投资的“买者自负”原则，在投资者作出投资决策后，基金运营状况与基金净值变化引致的投资风险，由投资者自行负责。此外，本基金以 1 元初始面值进行募集，在市场波动等因素的影响下，存在单位份额净值跌破 1 元初始面值的风险。

7、基金不同于银行储蓄与债券，基金投资人有可能获得较高的收益，也有可能损失本金。

8、基金的过往业绩并不预示其未来表现，基金管理人管理的其他基金的业绩并不构成对本基金表现的保证。

9、招募说明书关于基金产品资料概要编制、披露与更新要求，自《公开募集证券投资基金信息披露管理办法》（以下简称“《信息披露办法》”）实施之日起一年后开始执行。

本招募说明书(更新)财务数据已经基金托管人复核。本招募说明书(更新)所载内容截止日为 2019 年 12 月 31 日(财务数据未经审计)。

本摘要根据基金合同和基金招募说明书编写。基金合同是约定基金当事人之间权利、义务的法律文件。基金投资人自依基金合同取得基金份额，即成为基金份额持有人和本基金合同的当事人，其持有基金份额的行为本身即表明其对基金合同的承认和接受，并按照《基金法》、《运作办法》、基金合同及其他有关规定享有权利、承担义务。基金投资人欲了解基金份额持有人的权利和义务，应详细查阅基金合同。

一、基金管理人

（一）基金管理人基本情况

1. 基金管理人：恒生前海基金管理有限公司

注册地址：深圳市前海深港合作区桂湾五路 128 号前海深港基金小镇对冲基金中心 209

办公地址：深圳市福田区中心四路 1 号嘉里建设广场第 3 座 9 楼 03-04 室

设立日期：2016 年 07 月 01 日

法定代表人：刘宇

联系电话：400-620-6608

联系人：高卉诗

注册资本：50,000 万元人民币

批准设立机关及文号：中国证监会证监许可[2016] 1297 号

经营范围：基金募集、基金销售、特定客户资产管理、资产管理和中国证监会许可的其他业务

2、股权结构：

股东名称	出资比例
恒生银行有限公司	70%
前海金融控股有限公司	30%
总计	100%

（二）主要人员情况

1、基金管理人董事会成员

李剑峰先生，工商管理硕士，董事长。曾先后任职于深圳康佳集团公司、深圳投资管理公司、深圳市委办公厅。现任前海金融控股有限公司监事会主席、纪委书记，深圳市前海新金融投资有限公司董事，深圳市前海资本管理有限公司董事，前海海洋产业投资有限公司董事、总经理，前海国际控股有限公司自然人董事，前海再保险股份有限公司监事，汇丰前海证券有限责任公司监事，深圳市前海创新研究院理事。

刘宇先生，会计学博士，董事、总经理，特许金融分析师（CFA）。曾任恒生投资管理有限公司投资产品助理经理、副总裁，机构业务执行副总裁。现任恒生前海基金管理有限公司董事、总经理。

李佩珊女士，环球金融理学硕士，董事。曾任万国宝通银行市场推广助理副总裁，恒生银行市场推广高级经理，投资产品基金投资服务高级经理，私人银行及信托服务助理总经理。

现任恒生银行有限公司投资产品及顾问业务主管，恒生投资管理有限公司董事及行政总裁。

王晓坤先生，经济学硕士，董事。曾任中国人民银行深圳市中心支行国库处主任科员，深圳市前海管理局金融创新处副处长，深圳市前海地方金融监督管理局（前海金融工作办公室）副局长（副主任）。现任前海金融控股有限公司副总经理，前海期货有限公司董事，深圳前海联合交易中心有限公司董事，深圳市前海新金融投资有限公司董事，深圳市前海资本管理有限公司董事，深圳前海股权交易中心有限公司董事。

吕文忠先生，经济学学士，董事，特许金融分析师、金融风险管理师。曾任恒生银行有限公司产品发展经理、AXA China Region 人寿保险产品发展经理、香港星展银行存款及投资副总裁。现任恒生投资管理有限公司产品发展及业务策划主管、执行副总裁。

陈坤耀先生，经济学哲学博士，独立董事。曾任香港大学亚洲研究中心主任、讲座教授，香港岭南大学校长，香港证券及期货事务监察委员会董事，香港地铁公司董事，Lloyd George Management Fund 董事，香港亚洲卫星公司独立董事，香港信报财经资深顾问。现任香港大学专业进修学院董事局主席，香港大学明德学院校务委员会主席，香港九龙仓集团独立董事，香港第一太平公司独立董事，香港汇业财经集团独立董事。

郑振兴女士，哲学博士，独立董事。曾任休斯顿浸会大学会计财政教学及研究教授，休斯顿大学会计财政教学及研究教授，阿肯色大学会计财政教学及研究教授，休斯顿大学会计财政教学及研究会会计学教授、亚洲工商管理硕士课程总监，美国证券交易委员会经济分析办公室检验公司会计操纵行为访问学者，路易斯安纳州立大学 Ourso 杰出会计学研究讲座教授及博士课程统筹，德雷赛尔大学会计财政教学及研究杰出访问学者。现任香港理工大学会计财政教学及研究讲座教授及学院主任。

沈四宝先生，法学硕士，独立董事。曾任北京大学助教，对外经济贸易大学法学院讲师、副教授、教授、院长，上海大学法学院院长，澳门科技大学法学院院长，建信基金管理有限公司独立董事，中纺集团独立董事，北京国际信托有限公司独立董事。现任对外经济贸易大学国际商法研究所所长、教育部社会科学委员会法学学部委员、中国法学会学术委员会委员、中国国际经济贸易法学研究会会长、国际商会中国国家委员会仲裁委员会主席、中国仲裁法研究会副会长、中国国际经济贸易仲裁委员会顾问及资深仲裁员、深圳国际仲裁院理事长、最高人民法院专家咨询员、华贸法律服务联盟主席。

陈家乐先生，金融学博士，独立董事。曾任美国亚利桑那州立大学金融学系助理/副教授，香港科技大学金融学系副教授/教授/讲座教授/系主任。现任香港中文大学商学院院长。

2、基金管理人监事会成员

金芳女士，经济学博士，监事会主席。曾任上海市高级人民法院经济庭书记员。现任上海社会科学院世界经济研究所研究员，博士生导师。

舒东先生，经济学博士，曾任海南华人集团（澳门）常务副总经理，海南泰华期货有限公司市场总监，亿达集团经营管理部总经理，万科集团战略与投资管理部、营销部高级研究员，深圳方润商业运营管理有限公司董事总经理，深圳市前海开发投资控股有限公司副总经理。现任前海金融控股有限公司副总经理，深圳市前海新金融投资有限公司董事，深圳市前海资本管理有限公司董事，深圳前海梦基金管理有限公司董事长、法定代表人，前海融资租赁股份有限公司董事，华融前海财富管理股份有限公司董事。

梁州词女士，金融学硕士，职工监事。曾任恒生银行深圳分行理财经理、恒生银行东莞分行个人理财服务总经理、恒生银行深圳罗湖支行零售支行副行长、恒生银行深圳东海花园支行行长、恒生银行深圳分行个人零售业务总经理。现任恒生前海基金管理有限公司销售管理部总经理。

赵晶晶先生，金融学硕士，职工监事。曾任深圳航空有限公司计财部财务分析与风险控制专员兼保险业务会计，国信证券股份有限公司投资顾问，招商基金管理有限公司基金核算部副总监。现任恒生前海基金管理有限公司基金运营部总经理。

3、高级管理人员情况

李剑峰先生，简历同上。

刘宇先生，简历同上。

傅宇先生，法学硕士，督察长。曾任英国富尔德律师事务所香港分所律师，美国美迈斯律师事务所香港分所资深顾问，成都金控金融发展股权投资基金有限公司总经理，成都蓉兴创业投资有限公司总经理，深圳前海梦基金管理有限公司董事、风控总监，前海金融控股有限公司风控合规部总经理。现任恒生前海基金管理有限公司督察长。

温展杰先生，副总经理兼运营总监，认可财务策划师（CFP^{CM}）。曾任恒生银行有限公司投资产品及顾问业务高级经理，恒生银行商业银行财富业务促进及销售质素管理部主管，恒生银行私人银行业务发展及销售质素管理部副经理。现任恒生前海基金管理有限公司副总经理兼运营总监。

史芳女士，工商管理硕士，副总经理兼首席信息官。曾任中国人民银行淮安市支行工程师，深圳市奥尊信息技术公司高级工程师、项目经理，深圳卓望信息技术有限公司系统架构

师、项目经理，鹏华基金管理有限公司项目经理/资深架构师。现任恒生前海基金管理有限公司副总经理兼首席信息官、信息技术部总经理。

4、基金经理

石琳女士，商科硕士，特许金融分析师（CFA）。曾任亨茂资产管理有限公司（香港）投资部基金经理，美盛资产管理有限公司（香港）汇琛新兴市场资产管理投资部基金经理，洛希尔资产管理有限公司（香港）投资部高级研究员；元大证券（香港）投资部高级分析师，友邦保险直接投资（香港）投资部投资经理，雷曼兄弟亚洲股票研究部行业分析师，盛大娱乐互动有限公司（上海）投资及业务发展部高级研究员。现任恒生前海基金管理有限公司股票投资部副总经理，恒生前海沪港深新兴产业精选混合型证券投资基金基金经理、恒生前海港股通精选混合型证券投资基金基金经理。

5、投资决策委员会成员

本公司公募基金投资决策委员会成员包括：刘宇先生、杨伟先生、张勇先生、石琳女士、李维康先生、江俊晨先生。

刘宇先生，简历同上。

杨伟先生，金融工程博士。曾任兴业证券股份有限公司风险管理部风险管理专员，平安信托有限责任公司产品研发部金融工程及量化投资研究员，华润元大富时中国 A50 指数型证券投资基金、华润元大信息传媒科技混合型证券投资基金、华润元大中大创 100 交易型开放式指数证券投资基金、华润元大中大创 100 交易型开放式指数证券投资基金联接基金基金经理。现任恒生前海港股通高股息低波动指数证券投资基金基金经理、恒生前海中证质量成长低波动指数证券投资基金基金经理。

石琳女士，简历同上。

李维康先生，金融学硕士。曾任恒生前海基金管理有限公司固定收益部投资经理，世纪证券有限责任公司资产管理部投资主办人、固定收益部研究员、交易员，富仁投资管理有限公司宏观研究员。现任恒生前海恒锦裕利混合型证券投资基金基金经理、恒生前海恒扬纯债债券型证券投资基金基金经理。

江俊晨先生，环球商业管理硕士。曾任复华投信资产管理（香港）有限公司投资研究部分析员，东吴基金管理有限公司投资研究部助理行业研究员。现任恒生前海基金管理有限公司研究部总经理。

6、上述人员之间均不存在近亲属关系。

二、基金托管人

（一）基金托管人概况

本基金托管人为上海浦东发展银行股份有限公司，基本信息如下：

名称：上海浦东发展银行股份有限公司

注册地址：上海市中山东一路12号

办公地址：上海市中山东一路12号

法定代表人：郑杨

成立时间：1992年10月19日

经营范围：经中国人民银行和中国银行业监督管理委员会批准，公司主营业务主要包括：吸收公众存款；发放短期、中期和长期贷款；办理结算；办理票据贴现；发行金融债券；代理发行、代理兑付、承销政府债券；买卖政府债券；同业拆借；提供信用证服务及担保；代理收付款项及代理保险业务；提供保险箱业务；外汇存款；外汇贷款；外汇汇款；外币兑换；国际结算；同业外汇拆借；外汇票据的承兑和贴现；外汇借款；外汇担保；结汇、售汇；买卖和代理买卖股票以外的外币有价证券；自营外汇买卖；代客外汇买卖；资信调查、咨询、见证业务；离岸银行业务；证券投资基金托管业务；全国社会保障基金托管业务；经中国人民银行和中国银行业监督管理委员会批准经营的其他业务。

组织形式：股份有限公司

注册资本：293.52亿元人民币

存续期间：持续经营

基金托管资格批文及文号：中国证监会证监基金字[2003]105号

联系人：胡波

联系电话：(021) 61618888

上海浦东发展银行自2003年开展资产托管业务，是较早开展银行资产托管服务的股份制商业银行之一。经过二十年来的稳健经营和业务开拓，各项业务发展一直保持较快增长，各项经营指标在股份制商业银行中处于较好水平。

上海浦东发展银行总行于2003年设立基金托管部，2005年更名为资产托管部，2013年更名为资产托管与养老金业务部，2016年进行组织架构优化调整，并更名为资产托管部，

目前下设证券托管处、客户资产托管处、内控管理处、业务保障处、总行资产托管运营中心（含合肥分中心）五个职能处室。

目前，上海浦东发展银行已拥有客户资金托管、资金信托保管、证券投资基金托管、全球资产托管、保险资金托管、基金专户理财托管、证券公司客户资产托管、期货公司客户资产托管、私募证券投资基金托管、私募股权托管、银行理财产品托管、企业年金托管等多项托管产品，形成完备的产品体系，可满足多领域客户、境内外市场的资产托管需求。

（二）主要人员情况

郑杨，男，1966年出生，研究生学历，博士学位，高级经济师。曾任国家经贸委经济法规司调研处副处长；中国机电设备招标中心开发处处长、第七招标业务处处长；国家外汇管理局资本项目司副司长；中国人民银行上海分行党委委员、副行长、国家外汇管理局上海市分局副局长；中国人民银行上海总部党委委员、副主任兼外汇管理部主任；上海市金融工作党委副书记、市金融办主任；上海市金融工作党委书记、市金融办主任；上海市金融工作党委书记、市地方金融监管局（市金融工作局）局长。现任上海浦东发展银行党委书记、董事长。

潘卫东，男，1966年出生，硕士研究生，高级经济师。曾任宁波证券公司业务一部副经理；上海浦东发展银行宁波分行资财部总经理兼任北仑办事处主任、宁波分行副行长；上海浦东发展银行产品开发部总经理；上海浦东发展银行昆明分行行长、党组书记；上海市金融服务办公室挂职并任金融机构处处长；上海国际集团党委委员、总经理助理，上海国际集团党委委员、副总经理，上海国际信托有限公司党委书记、董事长；上海浦东发展银行党委委员、执行董事、副行长、财务总监。现任上海浦东发展银行党委副书记、副董事长、行长，上海国际信托有限公司董事长。

孔建，男，1968年出生，博士研究生。历任工商银行山东省分行资金营运处副处长，上海浦东发展银行济南分行信管处总经理，上海浦东发展银行济南分行行长助理、副行长、党委书记、行长。现任上海浦东发展银行总行金融市场业务工作党委委员，资产托管部总经理。

（三）基金托管业务经营情况

截止 2019 年 12 月 31 日，上海浦东发展银行证券投资基金托管规模为 6022.97 亿元，比去年末增加 42.96%。托管证券投资基金共一百八十六只，分别为国泰金龙行业精选基金、国泰金龙债券基金、天治财富增长基金、广发小盘成长基金、汇添富货币基金、长信金利趋

势基金、嘉实优质企业基金、国联安货币基金、长信利众债券基金（LOF）、博时安丰 18 个月基金（LOF）、易方达裕丰回报基金、鹏华丰泰定期开放基金、汇添富双利增强债券基金、华富恒财定开债券基金、汇添富和聚宝货币基金、工银目标收益一年定开债券基金、北信瑞丰宜投宝货币基金、中海医药健康产业基金、华富国泰民安灵活配置混合基金、安信动态策略灵活配置基金、东方红稳健精选基金、国联安鑫享混合基金、长安鑫利优选混合基金、工银瑞信生态环境基金、天弘新价值混合基金、嘉实机构快线货币基金、鹏华 REITs 封闭式基金、华富健康文娱基金、金鹰改革红利基金、易方达裕祥回报债券基金、中银瑞利灵活配置混合基金、华夏新活力混合基金、鑫元汇利债券型基金、南方转型驱动灵活配置基金、银华远景债券基金、富安达长盈灵活配置混合型基金、中信建投睿溢混合型证券投资基金、工银瑞信恒享纯债基金、长信利发债券基金、博时景发纯债基金、鑫元得利债券型基金、东方红战略沪港深混合基金、博时富发纯债基金、博时利发纯债基金、银河君信混合基金、兴业启元一年定开债券基金、工银瑞信瑞盈 18 个月定开债券基金、中信建投稳裕定开债券基金、招商招怡纯债债券基金、中加丰享纯债债券基金、长安泓泽纯债债券基金、银河君耀灵活配置混合基金、广发汇瑞 3 个月定期开放债券发起式证券投资基金、汇安嘉汇纯债债券基金、南方宣利定开债券基金、招商兴福灵活配置混合基金、博时鑫润灵活配置混合基金、兴业裕华债券基金、易方达瑞通灵活配置混合基金、招商招祥纯债债券基金、易方达瑞程混合基金、中欧骏泰货币基金、招商招华纯债债券基金、汇安丰融灵活配置混合基金、汇安嘉源纯债债券基金、国泰普益混合基金、汇添富鑫瑞债券基金、鑫元合丰纯债债券基金、博时鑫惠混合基金、国泰润利纯债基金、华富天益货币基金、汇安丰华混合基金、汇安沪深 300 指数增强型证券投资基金、汇安丰恒混合基金、景顺长城中证 500 指数基金、鹏华丰康债券基金、兴业安润货币基金、兴业瑞丰 6 个月定开债券基金、兴业裕丰债券基金、易方达瑞弘混合基金、长安鑫富领先混合基金、万家现金增利货币基金、上银慧增利货币市场基金、易方达瑞富灵活配置证券投资基金、博时富腾纯债债券型证券投资基金、安信工业 4.0 主题沪港深精选混合基金、万家天添宝货币基金、中欧瑾泰债券型证券投资基金、中银证券安弘债券基金、鑫元鑫趋势灵活配置混合基金、泰康年年红纯债一年定期开放债券基金、广发高端制造股票型发起式基金、永赢永益债券基金、南方安福混合基金、中银证券聚瑞混合基金、太平改革红利精选灵活配置混合基金、富荣富乾债券型证券投资基金、国联安安稳灵活配置混合型证券投资基金、前海开源景鑫灵活配置混合型证券投资基金、前海开源润鑫灵活配置混合型证券投资基金、中海沪港深多策略灵活配置混合型基金基金、中银证券祥瑞混合型证券投资基

金、前海开源盛鑫灵活配置混合型证券投资基金、鑫元行业轮动灵活配置混合型证券投资基金、兴业 3 个月定期开放债券型发起式证券投资基金、富国颐利纯债债券型证券投资基金、华安安浦债券型证券投资基金、南方泽元债券型证券投资基金、鹏扬淳利定期开放债券型证券投资基金、万家鑫悦纯债债券型基金、新疆前海联合泳祺纯债债券型证券投资基金、永赢盈益债券型证券投资基金、中加颐合纯债债券型证券投资基金、中信保诚稳达债券型证券投资基金、中银中债 3-5 年期农发行债券指数证券投资基金、东方红核心优选一年定期开放混合型证券投资基金、平安惠锦纯债债券型证券投资基金、华夏鼎通债券型证券投资基金、鑫元全利债券型发起式证券投资基金、中融恒裕纯债债券型证券投资基金、嘉实致盈债券型证券投资基金、永赢消费主题灵活配置混合型证券投资基金、工银瑞信瑞福纯债债券型证券投资基金、广发景智纯债债券型证券投资基金、东兴品牌精选灵活配置混合型证券投资基金、广发中债 1-3 年国开行债券指数证券投资基金、融通通捷债券型证券投资基金、华富恒盛纯债债券型证券投资基金、建信中证 1000 指数增强型发起式证券投资基金、汇安嘉鑫纯债债券型证券投资基金、国寿安保安丰纯债债券型证券投资基金、海富通聚丰纯债债券型证券投资基金、博时中债 1-3 年政策性金融债指数证券投资基金、银河家盈纯债债券型证券投资基金、博时富永纯债 3 个月定期开放债券型发起式证券投资基金、南方畅利定期开放债券型发起式证券投资基金、中加瑞利纯债债券型证券投资基金、华富中证 5 年恒定久期国开债指数型证券投资基金、永赢合益债券型证券投资基金、嘉实中债 1-3 年政策性金融债指数证券投资基金、广发港股通优质增长混合型证券投资基金、长安泓沅中短债债券型证券投资基金、中海信息产业精选混合型证券投资基金、民生加银恒裕债券型证券投资基金、国寿安保尊益信用纯债债券型证券投资基金、平安惠泰纯债债券型证券投资基金、中信建投景和中短债债券型证券投资基金、工银瑞信添慧债券型证券投资基金、华富安鑫债券型证券投资基金、汇添富中债 1-3 年农发行债券指数证券投资基金、南方旭元债券型发起式证券投资基金、大成中债 3-5 年国开行债券指数基金、永赢众利债券型证券投资基金、华夏中债 3-5 年政策性金融债指数证券投资基金、中证长三角一体化发展主题交易型开放式指数证券投资基金、新疆前海联合科技先锋混合型证券投资基金、银华尊尚稳健养老目标一年持有期混合型发起式基金中基金（FOF）、博时颐泽平衡养老目标三年持有期混合型发起式基金中基金（FOF）、农银养老目标日期 2035 三年持有期混合型发起式基金中基金(FOF)、汇添富汇鑫浮动净值货币市场基金、泰康安欣纯债债券型证券投资基金、恒生前海港股通精选混合型证券投资基金、鹏华丰鑫债券型证券投资基金、中证长三角一体化发展主题交易型开放式指数证券投资

基金联接基金、汇添富保鑫灵活配置混合型证券投资基金、华富安兴 39 个月定期开放债券型证券投资基金、中融睿享 86 个月定期开放债券型基金、南方梦元短债债券型证券投资基金、鹏扬淳开债券型证券投资基金、华宝宝惠纯债 39 个月定期开放债券型证券投资基金、建信 MSCI 中国 A 股指数增强型证券投资基金、农银汇理金益债券型证券投资基金、博时稳欣 39 个月定期开放债券型证券投资基金、同泰慧择混合型证券投资基金、招商中证红利交易型开放式指数证券投资基金、嘉实致禄 3 个月定期开放纯债债券型发起式证券投资基金、永赢久利债券型证券投资基金、嘉实安元 39 个月定期开放纯债债券型证券投资基金、交银施罗德裕泰两年定期开放债券型证券投资基金、长城嘉鑫两年定期开放债券型证券投资基金、建信荣禧一年定期开放债券型证券投资基金、鹏扬浦利中短债债券型证券投资基金、平安惠合纯债债券型证券投资基金、工银瑞信深证 100 交易型开放式指数证券投资基金、鹏华 0-5 年利率债债券型发起式证券投资基金、景顺长城弘利 39 个月定期开放债券型证券投资基金、工银瑞信泰颐三年定期开放债券型证券投资基金等。

三、相关服务机构

(一) 基金份额发售机构

1、直销机构：恒生前海基金管理有限公司

注册地址：深圳市前海深港合作区桂湾五路 128 号前海深港基金小镇对冲基金中心 209

办公地址：深圳市福田区中心四路 1 号嘉里建设广场第 3 座 9 楼 03-04 室

法定代表人：刘宇

电话：0755-88982174

传真：0755-88982169

联系人：梁州词

网址：<http://www.hsqhfund.com>

2、非直销销售机构

(1) 恒生银行（中国）有限公司

注册地址：中国（上海）自由贸易试验区陆家嘴环路 1000 号恒生银行大厦 34 楼、36 楼及上海市浦东南路 528 号证券大厦 27 楼

办公地址：中国上海市陆家嘴环路 1000 号恒生银行大厦 34 层及 36 层

法定代表人：郑慧敏

客户服务电话：8008 30 8008（限中国内地固话免费拨打）

4008 30 8008（适用于手机用户或非中国内地地区拨打）

网址：www.hangseng.com.cn

（2）上海浦东发展银行股份有限公司

注册地址：上海市中山东一路 12 号

办公地址：上海市中山东一路 12 号

法定代表人：高国富

联系人：吴斌

客户服务电话：95528

网址：www.spdb.com.cn

（3）烟台银行股份有限公司

注册地址：山东省烟台市芝罘区海港路 25 号

办公地址：山东省烟台市芝罘区海港路 25 号

法定代表人：吴明理

客户服务电话：400-831-1777

网址：www.yantaibank.net

（4）申万宏源证券有限公司

注册地址：上海市徐汇区长乐路 989 号 45 层

办公地址：上海市徐汇区长乐路 989 号 45 层

法定代表人：李梅

客户服务电话：95523

网址：www.swhysc.com

（5）申万宏源西部证券有限公司

注册地址：新疆乌鲁木齐市高新区（新市区）北京南路 358 号大成国际大厦 20 楼 2005 室

办公地址：新疆乌鲁木齐市高新区（新市区）北京南路 358 号大成国际大厦 20 楼 2005 室

法定代表人：韩志谦

客户服务电话：400-800-0562

网址：www.hysec.com

(6) 世纪证券有限责任公司

注册地址：深圳市福田区深南大道招商银行大厦 40-42 层

办公地址：深圳市福田区深南大道招商银行大厦 40-42 层

法定代表人：姜昧军

客户服务电话：400-832-3000

网址：www.csc.com.cn

(7) 中国银河证券股份有限公司

注册地址：北京市西城区金融大街 35 号 2-6 层

办公地址：北京市西城区金融大街 35 号国际企业大厦 C 座

法定代表人：陈共炎

客户服务电话：4008-888-888

网址：www.chinastock.com.cn

(8) 济安财富（北京）基金销售有限公司

注册（办公）地址：北京市朝阳区太阳宫中路 16 号院 1 号楼 3 层 307

法定代表人：杨健

联系人：李海燕

客户服务电话：400 673 7010

网址：www.jianfortune.com

(9) 蚂蚁（杭州）基金销售有限公司

注册地址：浙江省杭州市余杭区仓前街道文一西路 1218 号 1 幢 202 室

办公地址：浙江省杭州市西湖区万塘路 18 号黄龙时代广场 B 座 6F

法定代表人：陈柏青

客户服务电话：4000-766-123

网址：www.fund123.cn

(10) 上海好买基金销售有限公司

注册地址：上海市虹口区欧阳路 196 号 26 号楼 2 楼 41 号

办公地址：上海市浦东南路 1118 号鄂尔多斯大厦 9 楼

法定代表人：杨文斌

客户服务电话：400-700-9665

网址：www.ehowbuy.com

（11）上海基煜基金销售有限公司

注册地址：上海市崇明县长兴镇路潘园公路 1800 号 2 号楼

办公地址：上海市浦东新区银城中路 488 号太平金融大厦 1503 室

法定代表人：王翔

联系人：吴鸿飞

客户服务电话：400-820-5369

网址：<http://www.jiyufund.com.cn>

（12）上海天天基金销售有限公司

注册地址：上海市徐汇区龙田路 190 号 2 号楼二层

办公地址：上海市徐汇区宛平南路 88 号金座大楼

法定代表人：其实

客户服务电话：400-181-8188

网址：www.1234567.com.cn

（二）基金登记机构

名称：恒生前海基金管理有限公司

注册地址：深圳市前海深港合作区桂湾五路 128 号前海深港基金小镇对冲基金中心 209

办公地址：深圳市福田区中心四路 1 号嘉里建设广场第 3 座 9 楼 03-04 室

法定代表人：刘宇

电话：0755-88982178

传真：0755-88982154

联系人：赵晶晶

（三）律师事务所和经办律师

律师事务所：上海市通力律师事务所

地址：上海市银城中路 68 号时代金融中心 19 楼

负责人：俞卫锋

电话：021-31358776

传真：021-31358600

经办律师：黎明、陈颖华

联系人：陈颖华

（四）会计师事务所和经办注册会计师

本基金的法定验资机构为普华永道中天会计师事务所（特殊普通合伙）

会计师事务所：普华永道中天会计师事务所（特殊普通合伙）

办公地址：上海市黄浦区湖滨路 202 号普华永道中心 11 楼

执行事务合伙人：李丹

电话：021-23238888

传真：021-23238800

经办注册会计师：曹翠丽、边晓红

联系人：边晓红

四、基金的名称

恒生前海港股通精选混合型证券投资基金

五、基金的类型

契约型开放式基金

六、基金的投资目标

在严格控制投资组合风险并保持基金资产良好的流动性的前提下，力争为基金份额持有人提供长期稳定的投资回报。

七、基金的投资方向

本基金的投资范围包括港股通标的股票、债券（包括国内依法发行和上市交易的国债、央行票据、金融债券、企业债券、公司债券、中期票据、短期融资券、超短期融资券、次级债券、政府支持机构债券、政府支持债券、地方政府债券、可转换债券、可交换债、可分离交易可转债）、资产支持证券、债券回购、银行存款、同业存单以及法律法规或中国证监会允许基金投资的其他金融工具（但须符合中国证监会相关规定）。

如法律法规或监管机构以后允许基金投资其他品种，基金管理人在履行适当程序后，

可以将其纳入投资范围。

基金的投资组合比例为：股票资产占基金资产的比例为 60-95%，其中投资于港股通标的股票的资产不低于非现金基金资产的 80%。现金或到期日在一年以内的政府债券不低于基金资产净值的 5%，其中现金不包括结算备付金、存出保证金、应收申购款等，其他金融工具的投资比例依照法律法规或监管机构的规定执行。

如法律法规或监管机构以后变更基金投资品种的投资比例限制，基金管理人在履行适当程序后，可以做出相应调整。

八、基金的投资策略

1、资产配置策略

本基金将采用“自上而下”的策略进行基金的大类资产配置。本基金主要通过定性与定量相结合的方法分析宏观经济走势、市场政策、利率走势、证券市场估值水平等可能影响证券市场的重要因素，对证券市场当期的系统性风险以及可预见的未来时期内各大类资产的预期风险和预期收益率进行分析评估，并据此制定本基金在股票、债券、现金等资产之间的配置比例、调整原则和调整范围，在保持总体风险水平相对稳定的基础上，力争投资组合的稳定增值。

2、股票投资策略

本基金将深入挖掘资本市场互联互通、资金双向流动机制下，积极把握港股市场的投资机会，以价值和成长投资理念为导向，采用“自上而下”和“自下而上”相结合的选股策略。通过对于经济周期的跟踪和研究，以及对于地区资源禀赋比较，对各行业的发展趋势和发展阶段进行预期，选择优势行业作为主要投资目标。同时通过对香港市场和具有中国概念的股票基本面的分析和研究，考察公司的产业竞争环境、业务模式、盈利模式和增长模式、公司治理结构以及公司股票的估值水平，挖掘具备中长期持续增长或阶段性高速增长、且股票估值水平偏低或处于合理区间的上市公司进行投资。

本基金通过定性分析与定量分析相结合的方法，精选具备持续增长或阶段性高速增长能力、且价值被低估的优质个股进行重点投资。

（1）定性分析

- ①良好的公司治理结构，诚信、优秀的公司管理层；
- ②财务透明、清晰，资产质量及财务状况较好，良好的历史盈利记录；
- ③较好的行业集中度及行业地位，具备独特的核心竞争优势；

④具备中长期持续增长能力或阶段性高速增长的能力。

(2) 定量分析

本基金在选择个股时充分利用上市公司的财务数据，从上市公司的盈利能力、成长能力、运营能力、负债水平等各个方面进行分析筛选。

①盈利能力指标：主要包括净资产收益率、主营业务利润率、资产净利率、新项目的内部收益率。

②成长能力指标：主要包括长期主营业务收入增长率、长期利润增长率。

③运营能力指标：主要包括总资产周转率、存货周转率、应收账款周转率。

④负债水平指标：主要包括资产负债率、流动比率、速动比率。

在其它条件相同或类似时，本基金优选盈利能力、成长能力、运营能力指标较高而负债水平较低或合理的上市公司作为投资对象。

(3) 股票市场评价

①相对估值指标：相对估值指标用以判断上市公司的估值高低，以选择恰当的买入时点。相对估值指标如 PE、PB、PEG 反映了市场价格、企业盈利或企业净资产和企业成长性之间的关系。本基金将通过对相对估值指标的横向、纵向分析，选择估值位于合理区间的上市公司进行投资，动态构建资产组合。

②流动性、换手率：本基金的投资限于具有良好流动性的金融工具。进行股票资产配置时，本基金将考察上市公司的流动性和换手率指标，参考基金的流动性需求，以降低股票资产的流动性风险。

3、债券投资策略

本基金的债券投资采取稳健的投资管理方式，获得与风险相匹配的投资收益，以实现在一定程度上规避股票市场的系统性风险和保证基金资产的流动性。本基金通过对国内外宏观经济态势、未来市场利率趋势、收益率曲线变化趋势及市场信用环境变化方向等因素进行综合分析，综合考虑不同券种收益率水平、信用风险、流动性等因素，构建和调整固定收益证券投资组合。在实际的投资运作中，本基金将运用久期控制策略、收益率曲线策略、类别选择策略、个券选择策略等多种策略，力求获得稳健的投资收益。

(1) 久期配置策略

本基金将考察市场利率的动态变化及预期变化，对 GDP、CPI、国际收支等引起利率变化的相关因素进行深入的研究，分析宏观经济运行的可能情景，并在此基础上判断包括财政政策、货币政策在内的宏观经济政策取向，对市场利率水平和收益率曲线未来的变化趋势做

出预测和判断，结合债券市场资金供求结构及变化趋势，确定固定收益类资产的久期配置。

（2）收益率曲线策略

收益率曲线的形状变化是判断市场整体走向的依据之一，本基金将据此调整组合长、中、短期债券的搭配。本基金将通过对收益率曲线变化的预测，适时采用子弹式、杠铃或梯形策略构造组合，并进行动态调整。

（3）骑乘策略

本基金将采用骑乘策略增强组合的持有期收益。这一策略即通过对收益率曲线的分析，在可选的目标久期区间买入期限位于收益率曲线较陡峭处右侧的债券。在收益率曲线不变动的情况下，随着其剩余期限的衰减，债券收益率将沿着陡峭的收益率曲线有较大幅度的下滑，从而获得较高的资本收益；即使收益率曲线上升或进一步变陡，这一策略也能够提供更多的安全边际。

（4）息差策略

本基金将利用回购利率低于债券收益率的情形，通过正回购将所获得的资金投资于债券，利用杠杆放大债券投资的收益。

（5）类属配置策略

类属配置主要包括资产类别选择、各类资产的适当组合以及对资产组合的管理。本基金通过情景分析和历史预测相结合的方法，“自上而下”在债券一级市场和二级市场，银行间市场和交易所市场，银行存款、信用债、政府债券等资产类别之间进行类属配置，进而确定具有最优风险收益特征的资产组合。

（6）个券选择策略

对于国债、央行票据等非信用类债券，本基金将根据宏观经济变量和宏观经济政策的分析，预测未来收益率曲线的变动趋势，综合考虑组合流动性决定投资品种；对于信用类债券，本基金将根据发行人的公司背景、行业特性、盈利能力、偿债能力、流动性等因素，对信用债进行信用风险评估，积极发掘信用利差具有相对投资机会的个券进行投资，并采取分散化投资策略，严格控制组合整体的违约风险水平。

（7）信用债投资策略

信用债券相对央票、国债等利率产品的信用利差是本基金获取较高投资收益的来源，本基金将在公司内部信用评级的基础上和内部信用风险控制的框架下，积极投资信用债券，获取信用利差带来的高投资收益。

（8）可转换债券投资策略

着重对可转换债券对应的基础股票的分析与研究，同时兼顾其债券价值和转换期权价值，对那些有着较强的盈利能力或成长潜力的上市公司的可转换债券进行重点投资。本管理人将对可转换债券对应的基础股票的基本面进行分析，包括所处行业的景气度、成长性、核心竞争力等，并参考同类公司的估值水平，研判发行公司的投资价值；基于对利率水平、票息率及派息频率、信用风险等因素的分析，判断其债券投资价值；采用期权定价模型，估算可转换债券的转换期权价值。综合以上因素，对可转换债券进行定价分析，制定可转换债券的投资策略，精选财务稳健、信用违约风险小的可转换债券进行投资。

4、资产支持证券投资策略

资产支持证券主要包括资产抵押贷款支持证券（ABS）、住房抵押贷款支持证券（MBS）等证券品种。本基金将重点对市场利率、发行条款、支持资产的构成及质量、提前偿还率、风险补偿收益和市场流动性等影响资产支持证券价值的因素进行分析，并辅助采用蒙特卡洛方法等数量化定价模型，评估资产支持证券的相对投资价值并做出相应的投资决策。

今后，随着证券市场的发展、金融工具的丰富和交易方式的创新等，基金还将积极寻求其他投资机会，如法律法规或监管机构以后允许基金投资其他品种，本基金将在履行适当程序后，将其纳入投资范围以丰富组合投资策略。

九、基金的业绩比较基准

恒生港股通指数收益率（使用估值汇率折算）×75%+中证全债指数收益率×20%+金融机构人民币活期存款基准利率（税后）×5%

恒生港股通指数是由恒生指数有限公司编制，旨在反映通过港股通渠道可以投资的香港主板上市证券的整体表现。本基金选择该指数来衡量港股投资部分的绩效。

中证全债指数是中证指数有限公司编制的综合反映银行间债券市场和沪深交易所债券市场的跨市场债券指数。该指数的样本由银行间市场和沪深交易所市场的国债、金融债券及企业债券组成，中证指数有限公司每日计算并发布中证全债的收盘指数及相应的债券属性指标。该指数的一个重要特点在于对异常价格和无价情况下使用了模型价，能更为真实地反映债券的实际价值和收益率特征，适合作为本基金债券投资的比较基准。

如果法律法规发生变化、或有更适当的、更能为市场普遍接受的业绩比较基准推出、或市场上出现更加适用于本基金的业绩比较基准时，本基金管理人可以根据本基金的投资范围和投资策略，调整基金的业绩比较基准，但应在取得基金托管人同意后报中国证监会备案，

并及时公告，无须召开基金份额持有人大会审议。

十、基金的风险收益特征

本基金为混合型基金，理论上其预期风险和预期收益水平低于股票型基金，高于债券型基金、货币市场基金。

本基金将通过港股通渠道投资于香港证券市场，除了需要承担与境内证券投资基金类似的市场波动风险等一般投资风险之外，本基金还面临港股通机制下因投资环境、投资标的、市场制度以及交易规则等差异带来的特有风险。

十一、基金的投资组合报告

本投资组合报告所载数据截止日为 2019 年 12 月 31 日，本报告中所列财务数据未经审计。

1、报告期末基金资产组合情况

序号	项目	金额（元）	占基金总资产的比例（%）
1	权益投资	74,191,222.00	84.34
	其中：股票	74,191,222.00	84.34
2	基金投资	-	-
3	固定收益投资	-	-
	其中：债券	-	-
	资产支持证券	-	-
4	贵金属投资	-	-
5	金融衍生品投资	-	-
6	买入返售金融资产	-	-
	其中：买断式回购的买入返售金融资产	-	-
7	银行存款和结算备付金合计	13,753,293.99	15.64
8	其他资产	17,232.59	0.02
9	合计	87,961,748.58	100.00

2、报告期末按行业分类的股票投资组合

(1) 报告期末按行业分类的境内股票投资组合

本基金本报告期末未持有境内股票。

(2) 报告期末按行业分类的港股通投资股票投资组合

行业类别	公允价值（人民币）	占基金资产净值比例（%）
B 消费者非必需品	8,957,967.00	10.66
C 消费者常用品	5,622,340.00	6.69
D 能源	2,628,000.00	3.13

E 金融	16,616,904.00	19.77
F 医疗保健	9,536,970.00	11.35
G 工业	3,073,540.00	3.66
H 信息技术	6,751,124.00	8.03
I 电信服务	6,843,590.00	8.14
J 公用事业	1,606,000.00	1.91
K 房地产	12,554,787.00	14.94
合计	74,191,222.00	88.27

注：①以上分类采用全球行业分类标准（GICS）。

②由于四舍五入的原因市值占基金资产净值的比例分项之和与合计可能有尾差。

3、报告期末按公允价值占基金资产净值比例大小排序的前十名股票投资明细

序号	股票代码	股票名称	数量（股）	公允价值（元）	占基金资产净值比例（%）
1	00700	腾讯控股	15,800	5,315,910.00	6.33
2	02382	舜宇光学科技	39,600	4,785,264.00	5.69
3	03968	招商银行	130,000	4,664,400.00	5.55
4	02318	中国平安	44,000	3,630,000.00	4.32
5	01093	石药集团	206,000	3,427,840.00	4.08
6	01398	工商银行	610,000	3,275,700.00	3.90
7	02313	申洲国际	29,700	3,030,291.00	3.61
8	00016	新鸿基地产	26,500	2,832,055.00	3.37
9	01299	友邦保险	37,200	2,725,644.00	3.24
10	02883	中海油田服务	240,000	2,628,000.00	3.13

4、报告期末按债券品种分类的债券投资组合

本基金本报告期末未持有债券。

5、报告期末按公允价值占基金资产净值比例大小排序的前五名债券投资明细

本基金本报告期末未持有债券。

6、报告期末按公允价值占基金资产净值比例大小排序的前十名资产支持证券投资明细

本基金本报告期末未持有资产支持证券。

7、报告期末按公允价值占基金资产净值比例大小排序的前五名贵金属投资明细

本基金本报告期末未持有贵金属。

8、报告期末按公允价值占基金资产净值比例大小排序的前五名权证投资明细

本基金本报告期末未持有权证。

9、报告期末本基金投资的股指期货交易情况说明

①报告期末本基金投资的股指期货持仓和损益明细

本基金本报告期末未投资股指期货。

②本基金投资股指期货的投资政策

本基金本报告期末未投资股指期货。

10、报告期末本基金投资的国债期货交易情况说明

①本期国债期货投资政策

本基金本报告期末未投资国债期货。

②报告期末本基金投资的国债期货持仓和损益明细

本基金本报告期末未投资国债期货。

③本期国债期货投资评价

本基金本报告期末未投资国债期货。

11、投资组合报告附注

①本基金投资的前十名证券的发行主体在本报告期内没有出现被监管部门立案调查，或在报告编制日前一年内受到公开谴责、处罚的情形。

②报告期内本基金投资的前十名股票未超出基金合同规定的备选股票库。

③其他资产构成

序号	名称	金额（元）
1	存出保证金	-
2	应收证券清算款	-
3	应收股利	4,532.22
4	应收利息	7,280.43
5	应收申购款	5,419.94
6	其他应收款	-
7	待摊费用	-
8	其他	-
9	合计	17,232.59

④报告期末持有的处于转股期的可转换债券明细

本基金本报告期末未持有处于转股期的可转换债券。

⑤报告期末前十名股票中存在流通受限情况的说明

本基金本报告期末前十名股票中不存在流通受限的情况。

⑥投资组合报告附注的其他文字描述部分

由于四舍五入原因，分项之和与合计可能有尾差。

十二、基金的业绩

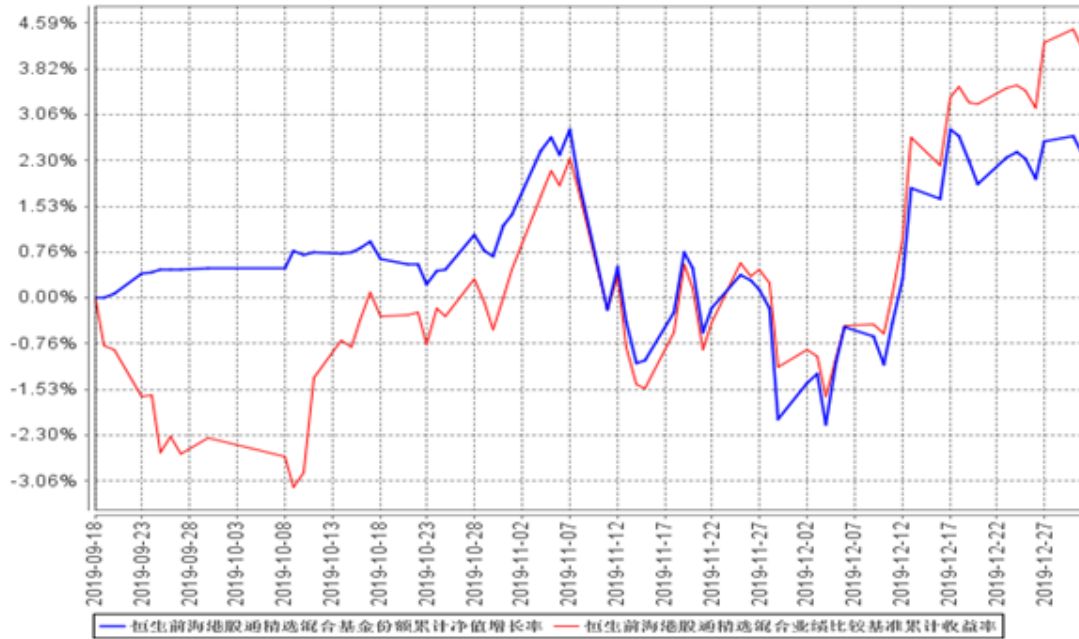
基金管理人依照恪尽职守、诚实信用、谨慎勤勉的原则管理和运用基金财产，但不保证基金一定盈利，也不保证最低收益。基金的过往业绩并不代表其未来表现。投资有风险，投资者在作出投资决策前应仔细阅读本基金的招募说明书。

本基金合同生效日为2019年9月18日，基金合同生效以来(截至2019年12月31日)的投资业绩及与同期基准的比较如下表所示：

阶段	份额净值增长率①	份额净值增长率标准差②	业绩比较基准收益率③	业绩比较基准收益率标准差④	①-③	②-④
2019.09.18~2019.12.31	2.36%	0.60%	4.14%	0.68%	-1.78%	-0.08%

本基金自基金合同生效以来基金份额累计净值增长率变动及其与同期业绩比较基准收益率变动的比较：

恒生前海港股通精选混合基金份额累计净值增长率与同期业绩比较基准收益率的历史走势对比图



注：①本基金的基金合同于2019年9月18日生效，截至2019年12月31日止，本基金成立未满1年。

②本基金的建仓期为6个月，截至2019年12月31日止，本基金建仓期尚未结束。

十三、基金的费用概览

(一) 基金费用的种类

- 1、基金管理人的管理费；
- 2、基金托管人的托管费；
- 3、《基金合同》生效后与基金相关的信息披露费用；
- 4、《基金合同》生效后与基金相关的会计师费、审计费、律师费、诉讼费和仲裁费；
- 5、基金份额持有人大会费用；
- 6、基金的证券交易费用；
- 7、基金的银行汇划费用；
- 8、基金相关账户的开户和维护费用；
- 9、因投资港股通标的股票而产生的各项合理费用；
- 10、按照国家有关规定和《基金合同》约定，可以在基金财产中列支的其他费用。

(二) 基金费用计提方法、计提标准和支付方式

1、基金管理人的管理费

本基金的管理费按前一日基金资产净值的 1.50% 年费率计提。管理费的计算方法如下：

$$H = E \times 1.50\% \div \text{当年天数}$$

H 为每日应计提的基金管理费

E 为前一日的基金资产净值

基金管理费每日计提，按月支付。由基金管理人向基金托管人发送基金管理费划付指令，经基金托管人复核后于次月首日起 3 个工作日内从基金资产中一次性支付给基金管理人。若遇法定节假日、休息日或不可抗力致使无法按时支付的，顺延至最近可支付日支付。

2、基金托管人的托管费

本基金的托管费按前一日基金资产净值的 0.25% 的年费率计提。托管费的计算方法如下：

$$H = E \times 0.25\% \div \text{当年天数}$$

H 为每日应计提的基金托管费

E 为前一日的基金资产净值

基金托管费每日计提，按月支付。由基金管理人向基金托管人发送基金托管费划付指令，经基金托管人复核后于次月首日起 3 个工作日内从基金资产中一次性支付给基金托管人。若遇法定节假日、休息日或不可抗力致使无法按时支付的，顺延至最近可支付日支付。

上述“(一) 基金费用的种类”中第 3—10 项费用，根据有关法规及相应协议规定，按

费用实际支出金额列入当期费用，由基金托管人从基金财产中支付。

(三) 不列入基金费用的项目

下列费用不列入基金费用：

- 1、基金管理人和基金托管人因未履行或未完全履行义务导致的费用支出或基金财产的损失；
- 2、基金管理人和基金托管人处理与基金运作无关的事项发生的费用；
- 3、《基金合同》生效前的相关费用；
- 4、其他根据相关法律法规及中国证监会的有关规定不得列入基金费用的项目。

(四) 与基金销售有关的费用

1、本基金的申购费用由申购基金份额的投资人承担，不列入基金财产，主要用于本基金的市场推广、销售、注册登记等各项费用。赎回费用由基金赎回人承担。

2、申购费率

本基金对通过直销中心柜台申购的特定投资群体与除此之外的其他投资者实施差别的申购费率。

特定投资群体指全国社会保障基金、依法设立的基本养老保险基金、依法制定的企业年金计划筹集的资金及其投资运营收益形成的企业补充养老保险基金（包括企业年金单一计划以及集合计划），以及可以投资基金的其他社会保险基金。如将来出现可以投资基金的住房公积金、享受税收优惠的个人养老账户、经养老基金监管部门认可的新的养老基金类型，基金管理人可将其纳入特定投资群体范围。

特定投资群体可通过本基金直销中心柜台申购本基金。基金管理人可根据情况变更或增减特定投资群体申购本基金的销售机构。

通过基金管理人的直销中心柜台申购本基金的特定投资群体申购费率见下表：

申购金额 M（元）（含申购费）	申购费率
M < 100 万	0.15%
100 万 ≤ M < 300 万	0.10%
300 万 ≤ M < 500 万	0.05%
M ≥ 500 万	1,000 元/笔

其他投资者申购本基金的申购费率见下表：

申购金额 M (元) (含申购费)	申购费率
M < 100 万	1.5%
100 万 ≤ M < 300 万	1.0%
300 万 ≤ M < 500 万	0.5%
M ≥ 500 万	1,000 元/笔

在申购费按金额分档的情况下，如果投资者多次申购，申购费适用单笔申购金额所对应的费率。

3、赎回费率

本基金赎回费率见下表：

持有时间	赎回费率
N < 7 日	1.5%
7 日 ≤ N < 30 日	0.75%
30 日 ≤ N < 365 日	0.5%
365 日 ≤ N < 730 日	0.25%
N ≥ 730 日	0

基金份额持有人可将其持有的全部或部分基金份额赎回。赎回费用由赎回基金份额的基金份额持有人承担，在基金份额持有人赎回基金份额时收取。对持有期少于 30 日（不含）的基金份额持有人所收取赎回费用全额计入基金财产；对持有期在 30 日以上（含）且少于 90 日（不含）的基金份额持有人所收取赎回费用总额的 75% 计入基金财产；对持有期在 90 日以上（含）且少于 180 日（不含）的基金份额持有人所收取赎回费用总额的 50% 计入基金财产；对持续持有期 180 日以上（含）的基金份额持有人所收取赎回费用总额的 25% 计入基金财产；其余用于支付市场推广、注册登记费和其他手续费。

4、基金管理人可以在基金合同规定的范围内调整申购费率、赎回费率或变更收费方式，并最迟应于新的费率或收费方式实施日前依照《信息披露办法》的有关规定在指定媒介上公告。

5、基金管理人可以在不违反法律法规规定及基金合同约定的情形下根据市场情况制定基金促销计划，针对基金投资者定期或不定期地开展基金促销活动。在基金促销活动期间，基金管理人可以适当调低基金销售费率，或针对特定渠道、特定投资群体开展有差别的费率优惠活动。

6、当基金发生大额申购或赎回情形时，基金管理人可以采用摆动定价机制，以确保基金估值的公平性。摆动定价机制的具体处理原则与操作规范遵循相关法律法规以及监管部门、自律规则规定。

（五）税收

本基金运作过程中涉及的各项纳税主体，其纳税义务按国家税收法律、法规执行。

鉴于基金管理人为本基金的利益投资、运用基金财产过程中，可能因法律法规、税收政策的要求而成为纳税义务人，就归属于基金的投资收益、投资回报和/或本金承担纳税义务。因此，本基金运营过程中由于上述原因发生的增值税等税负，仍由本基金财产承担，届时基金管理人与基金托管人可能通过本基金财产账户直接缴付，或划付至基金管理人账户并由基金管理人依据税务部门要求完成税款申报缴纳。

十四、对招募说明书本次更新部分的说明

本基金管理人根据基金法及其他有关法律法规的要求,结合本基金管理人对本基金实施的投资管理活动,对本基金的原招募说明书进行了更新,主要更新的内容如下:

- 1、在“重要提示”部分，对“重要提示”进行了更新。
- 2、在“基金管理人”部分，对“基金管理人概况”进行了更新，对“主要人员情况”进行了更新，对“基金管理人的职责”进行了更新。
- 3、在“基金托管人”部分，对“基金托管人”进行了更新。
- 4、在“其他应披露事项”部分，列举了本基金在更新期间内的相关公告。
- 5、在“基金的投资”中，增加了“九、基金投资组合报告”的内容。相关数据及内容的截止日期为 2019 年 12 月 31 日。
- 6、在“基金的业绩”内容，增加了本基金报告期基金份额净值增长率与同期业绩基准收益率比较表以及本基金累计净值增长率与业绩比较基准收益率的历史走势对比图。
- 7、根据 2019 年 9 月 1 日生效的《信息披露办法》及《基金合同》、《托管协议》的修订，更新《招募说明书》“绪言”、“释义”、“基金份额的申购与赎回”、“基金资产的估值”、“基金的收益与分配”、“基金的会计与审计”、“基金的信息披露”、“基金合同的变更、终止和基金财产的清算”、法律文件摘要等章节内容。

恒生前海基金管理有限公司

2020年2月13日