

诺安浙享定期开放债券型发起式证券投资基金招募说明书（更新）

摘要（2020 年第 1 期）

基金管理人：诺安基金管理有限公司

基金托管人：浙商银行股份有限公司

重要提示

（一）诺安浙享定期开放债券型发起式证券投资基金（以下简称“本基金”）经中国证监会证监许可【2018】190 号和机构部函【2018】2011 号核准公开募集，核准日期为 2018 年 1 月 24 日。本基金的基金合同于 2018 年 9 月 27 日正式生效。

（二）基金管理人保证本《招募说明书》的内容真实、准确、完整。本《招募说明书》经中国证监会注册，但中国证监会对本基金募集的注册，并不表明其对本基金的价值和收益作出实质性判断或保证，也不表明投资于本基金没有风险。

（三）投资有风险，投资人认购（或申购）基金时应认真阅读本基金《招募说明书》及《基金合同》、基金管理人网站公示的《风险说明书》、基金产品风险等级划分方法及说明等，全面认识本基金产品的风险收益特征，应充分考虑投资人自身的风险承受能力，并对于认购（或申购）基金的意愿、时机、数量等投资行为作出独立决策。基金管理人提醒投资者“买者自负”原则，在投资者作出投资决策后，须承担基金投资中出现的各类风险，包括：本基金特有风险、债券市场风险、开放式基金共同风险等。

本基金为债券型基金，其预期收益及预期风险水平低于股票型基金和混合型基金，高于货币市场基金，属于较低预期收益和预期风险水平的投资品种。

（四）本基金同时为发起式基金，在基金募集时，发起资金提供方将运用发起资金认购本基金的金额不低于 1000 万元，认购的基金份额持有期限不低于三年。基金管理人认购的基金份额持有期限满三年后，发起资金提供方将根据自身情况决定是否继续持有，届时，发起资金提供方有可能赎回认购的本基金份额。另外，在基金合同生效满三年之日，如果本基金的资产净值低于 2 亿元，基金合同将自动终止，且无需召开基金份额持有人大会审议，投

投资者将面临基金合同可能终止的不确定性风险。

（五）本基金单一投资者持有的基金份额或者构成一致行动人的多个投资者持有的基金份额可达到或者超过 50%。本基金不向个人投资者公开发售。

（六）基金的过往业绩并不预示其未来表现。基金管理人管理的其他基金的业绩并不构成新基金业绩表现的保证。

基金管理人依照恪尽职守、诚实信用、谨慎勤勉的原则管理和运用基金财产，但不保证本基金一定盈利，也不保证最低收益。

（七）基金管理人根据投资者适当性管理办法，对投资者进行分类。投资者应当如实提供个人信息及证明材料，并对所提供的信息和证明材料的真实性、准确性、完整性负责。投资者应知晓并确认当个人信息发生重要变化、可能影响投资者分类和适当性匹配的，应及时主动进行更新。

（八）本基金主要投资于具有良好流动性的金融工具，包括债券、货币市场工具及法律法规或中国证监会允许基金投资的其他金融工具（但须符合中国证监会的相关规定），在正常市场环境下本基金的流动性风险适中。在特殊市场条件下，如证券市场的成交量发生急剧萎缩、基金发生巨额赎回以及其他未能预见的特殊情形下，可能导致基金资产变现困难或变现对证券资产价格造成较大冲击，发生基金份额净值波动幅度较大、无法进行正常赎回业务、基金不能实现既定的投资决策等风险。

（九）本基金合同约定的基金产品资料概要的编制、披露与更新要求，自《信息披露办法》实施之日起一年后开始执行。

本招募说明书(更新)已经基金托管人复核。本次招募说明书(更新)依据《公开募集证券投资基金信息披露管理办法》及《有关实施<公开募集证券投资基金信息披露管理办法>有关问题的规定》第三条重大变更事项，更新内容已在本次招募说明书(更新)摘要第十五部分中说明。有关财务数据和净值表现截止日为 2018 年 12 月 31 日(财务数据未经审计)。

一、基金管理人

（一）基金管理人概况

公司名称：诺安基金管理有限公司

住所：深圳市深南大道 4013 号兴业银行大厦 19—20 层

法定代表人：秦维舟

成立日期：2003 年 12 月 9 日

批准设立机关及批准设立文号：中国证监会证监基金字[2003]132 号

组织形式：有限责任公司

注册资本：1.5 亿元人民币

存续期限：持续经营

电话：0755—83026688

传真：0755—83026677

股权结构：

股东单位	出资额(万元)	出资比例
中国对外经济贸易信托有限公司	6000	40%
深圳市捷隆投资有限公司	6000	40%
大恒新纪元科技股份有限公司	3000	20%
合 计	15000	100%

（二）证券投资基金管理情况

截至 2019 年 3 月 27 日，本基金管理人共管理六十一只开放式基金：诺安平衡证券投资基金、诺安货币市场基金、诺安先锋混合型证券投资基金、诺安优化收益债券型证券投资基金、诺安价值增长混合型证券投资基金、诺安灵活配置混合型证券投资基金、诺安成长混合型证券投资基金、诺安增利债券型证券投资基金、诺安中证 100 指数证券投资基金、诺安中小盘精选混合型证券投资基金、诺安主题精选混合型证券投资基金、诺安全球黄金证券投资基金、上证新兴产业交易型开放式指数证券投资基金、诺安沪深 300 指数增强型证券投资基金、诺安行业轮动混合型证券投资基金、诺安多策略混合型证券投资基金、诺安油气能源股票证券投资基金（LOF）、诺安全球收益不动产证券投资基金、诺安新动力灵活配置混合型证券投资基金、诺安中证创业成长指数分级证券投资基金、诺安策略精选股票型证券投资基金、诺安双利债券型发起式证券投资基金、诺安研究精选股票型证券投资基金、诺安纯债定

期开放债券型证券投资基金、诺安鸿鑫保本混合型证券投资基金、诺安稳固收益一年定期开放债券型证券投资基金、诺安泰鑫一年定期开放债券型证券投资基金、诺安中证 500 交易型开放式指数证券投资基金、诺安优势行业灵活配置混合型证券投资基金、诺安天天宝货币市场基金、诺安理财宝货币市场基金、诺安永鑫收益一年定期开放债券型证券投资基金、诺安聚鑫宝货币市场基金、诺安稳健回报灵活配置混合型证券投资基金、诺安聚利债券型证券投资基金、诺安新经济股票型证券投资基金、诺安低碳经济股票型证券投资基金、诺安中证 500 指数增强型证券投资基金、诺安创新驱动灵活配置混合型证券投资基金、诺安先进制造股票型证券投资基金、诺安利鑫灵活配置混合型证券投资基金、诺安景鑫灵活配置混合型证券投资基金、诺安益鑫灵活配置混合型证券投资基金、诺安安鑫灵活配置混合型证券投资基金、诺安精选回报灵活配置混合型证券投资基金、诺安和鑫灵活配置混合型证券投资基金、诺安积极回报灵活配置混合型证券投资基金、诺安优选回报灵活配置混合型证券投资基金、诺安进取回报灵活配置混合型证券投资基金、诺安高端制造股票型证券投资基金、诺安改革趋势灵活配置混合型证券投资基金、诺安瑞鑫定期开放债券型发起式证券投资基金、诺安圆鼎定期开放债券型发起式证券投资基金、诺安鑫享定期开放债券型发起式证券投资基金、诺安联创顺鑫债券型证券投资基金、诺安汇利灵活配置混合型证券投资基金、诺安积极配置混合型证券投资基金、诺安优化配置混合型证券投资基金、诺安浙享定期开放债券型发起式证券投资基金、诺安精选价值混合型证券投资基金、诺安鼎利混合型证券投资基金等。

（三）主要人员情况

1. 董事会成员

秦维舟先生，董事长，工商管理硕士。历任北京中联新技术有限公司总经理、香港昌维发展有限公司总经理、香港先锋投资有限公司总经理、中国新纪元有限公司副总裁、诺安基金管理有限公司副董事长。

伊力扎提·艾合买提江先生，副董事长，历任吉通网络通信股份有限公司人力资源部副总经理，中化国际石油公司人力资源部总经理、公司副总经理，中国对外经济贸易信托有限公司副总经理，现任中国对外经济贸易信托有限公司总经理。

赵忆波先生，董事，硕士。历任南方航空公司规划发展部项目经理，泰信基金管理有限公司研究员，翰伦投资咨询公司（马丁可利基金）投资经理，纽银西部基金管理有限公司基金经理，现任大恒科技副董事长。

赵照先生，董事，博士。历任中国电力信托投资有限公司北京证券营业部交易部经理、中国电力财务有限公司发展策划部主任、国家电网公司金融资产管理部发展策划处处长、国

网英大国际控股集团有限公司发展策划部主任、英大基金管理有限公司副总经理、英大资本管理有限公司总经理等。现任中国对外经济贸易信托有限公司党委委员、副总经理。

孙晓刚先生，董事，本科。历任河北瀛源建筑工程有限公司职员、北京诺安企业管理有限公司副总经理、上海摩士达投资有限公司副总经理及投资总监、上海钟表有限公司副总经理。现任上海钟表有限公司董事长。

汤小青先生，独立董事，博士。历任国家计委财政金融司处长，中国农业银行市场开发部副主任，中国人民银行河南省分行副行长，中国人民银行合作司副司长，中国银监会合作金融监管部副主任，内蒙古银监局、山西银监局局长，中国银监会监管一部主任，招商银行副行长。

史其禄先生，独立董事，博士。历任中国工商银行外汇业务管理处处长，中国工商银行伦敦代表处首席代表，中国工商银行新加坡分行总经理，中国工商银行个人金融业务部副总经理，机构业务部副总经理，机构金融业务部资深专家。

赵玲华女士，独立董事，硕士。历任中国人民解放军空军总医院新闻干事，全国妇女联合会宣传部负责人，中国人民银行人事司综合处副处长，国家外汇管理局政策法规司副处长，中国外汇管理杂志社社长兼主编，国家外汇管理局国际收支司巡视员。

2. 监事会成员

秦江卫先生，监事，硕士。历任太原双喜轮胎工业股份有限公司全面质量管理处干部。2004年加入中国对外经济贸易信托有限公司，历任中国对外经济贸易信托有限公司风险法规部总经理、副总法律顾问。现任中国对外经济贸易信托有限公司总法律顾问、首席风控官，兼任风控合规总部总经理。

赵星明先生，监事，金融学硕士。历任中国人民银行深圳经济特区分行证券管理处副处长、深圳证券交易所理事会秘书长、君安证券香港公司副总经理等职。

戴宏明先生，监事，本科。历任浙江证券深圳营业部交易主管、国泰君安证券公司部门主管、诺安基金管理有限公司交易中心总监，现任诺安基金管理有限公司首席交易师（总助级）兼交易中心总监。

梅律吾先生，监事，硕士。历任长城证券有限责任公司研究员，鹏华基金管理有限公司研究员，诺安基金管理有限公司研究员、基金经理助理、基金经理、研究部副总监、指数投资组副总监，现任指数组负责人。

3. 经理层成员

齐斌先生，总经理，硕士研究生学历。历任中国人民银行总行管理干部学院团委书记、

中国证券交易系统有限公司职员、对外贸易经济合作部计划财务司股份制处主任科员、中国驻新加坡使馆商务参赞处一等秘书、中国中化集团公司投资部副总经理、中国中化集团公司战略规划部副总经理、中国对外经济贸易信托有限公司副总经理等。现任公司总经理。杨文先生，副总经理，企业管理学博士。曾任国泰君安证券公司研究所金融工程研究员、中融基金管理公司市场部经理。2003年8月加入诺安基金管理有限公司，历任市场部总监、发展战略部总监，现任公司副总经理。

杨谷先生，副总经理，经济学硕士，CFA。曾任平安证券公司综合研究所研究员、西北证券公司资产管理部研究员。2003年10月加入诺安基金管理有限公司，现任公司副总经理、投资一部总监、权益投资事业部总经理、诺安先锋混合型证券投资基金基金经理。

陈勇先生，副总经理，经济学硕士，注册会计师。曾任国泰君安证券公司固定收益部业务董事、资产管理部基金经理，民生证券公司证券投资总部副总经理。2003年10月加入诺安基金管理有限公司，历任研究部总监、合规与风险控制部总监、督察长，现任公司副总经理、固定收益事业部总经理。

田冲先生，副总经理兼首席信息官，硕士。曾任深圳市邮电局红荔储汇证券营业部工程师、光大证券信息技术部高级经理。2004年加入诺安基金管理有限公司，历任信息技术部总监，运营保障部总监，网络金融部总监，公司总裁助理。现任公司副总经理兼首席信息官。

马宏先生，督察长，硕士。曾任中国新兴（集团）总公司职员、中化财务公司证券部职员、中化国际贸易股份有限公司投资部副总经理、中国对外经济贸易信托有限公司证券部投资总监、资产管理二部副总经理、投资发展部总经理。现任公司督察长。

4. 基金经理

岳帅先生，本科，具有基金从业资格。曾就职于红塔证券股份有限公司及银河期货有限公司，任客户经理；后就职于平安利顺货币经纪有限公司，任交易员。2013年4月加入诺安基金管理有限公司，任债券交易员，从事债券交易工作。2017年8月至2018年8月任诺安信用债一年定期开放债券型证券投资基金基金经理。2016年9月起担任诺安货币市场证券投资基金基金经理，2017年8月起担任诺安泰鑫一年定期开放债券型证券投资基金基金经理，2018年9月起任诺安浙享定期开放债券型发起式证券投资基金基金经理。

裴禹翔先生，硕士，曾先后任职于华融湘江银行股份有限公司、浙江浙商证券资产管理有限公司，任投资经理。2015年12月加入诺安基金管理有限公司，任基金经理助理，从事债券投资工作。2016年2月至2017年4月任诺安裕鑫收益两年定期开放债券型证券投资基金基金经理，2016年2月至2018年5月任诺安天天宝货币市场基金基金经理。2016年2

月起任诺安增利债券型证券投资基金基金经理，2016年3月起任诺安稳固收益一年定期开放债券型证券投资基金基金经理，2016年8月起任诺安优势行业灵活配置混合型证券投资基金基金经理，2016年9月起任诺安进取回报灵活配置混合型证券投资基金基金经理，2017年8月起任诺安双利债券型发起式证券投资基金基金经理及诺安永鑫收益一年定期开放债券型证券投资基金基金经理，2018年1月起任诺安圆鼎定期开放债券型发起式证券投资基金基金经理，2018年2月起任诺安鑫享定期开放债券型发起式证券投资基金基金经理，2018年11月起任诺安浙享定期开放债券型发起式证券投资基金基金经理。

5. 投资决策委员会成员的姓名及职务

本公司投资决策委员会分股票类基金投资决策委员会和固定收益类基金投资决策委员会，具体如下：

股票类基金投资决策委员会：主席由公司总经理担任，委员包括：杨谷先生，副总经理、权益投资事业部总经理、投资一部总监、基金经理；韩冬燕女士，权益投资事业部副总经理、基金经理；王创练先生，研究部总监兼首席策略师（总助级）、基金经理。

固定收益类基金投资决策委员会：主席由公司总经理担任，委员包括：陈勇先生，副总经理、固定收益事业部总经理；谢志华先生，固定收益事业部副总经理、基金经理、总裁助理；王创练先生，研究部总监兼首席策略师（总助级）、基金经理。

上述人员之间不存在近亲属关系。

二、基金托管人

（一）基本情况

名称：浙商银行股份有限公司

住所：浙江省杭州市萧山区鸿宁路1788号

法定代表人：沈仁康

联系人：留空（相应托管业务联系人）

电话：留空（相应托管业务联系人电话）

传真：0571-88268688

成立时间：1993年04月16日

组织形式：股份有限公司

注册资本：人民币18,718,696,778元

存续期间：持续经营

批准设立机关和批准设立文号：中国银行业监督管理委员会银监复〔2004〕91号

基金托管资格批文及文号：《关于核准浙商银行股份有限公司证券投资基金托管资格的批复》；证监许可〔2013〕1519号

经营范围：吸收公众存款；发放短期、中期和长期贷款；办理国内外结算；办理票据承兑与贴现；发行金融债券；代理发行、代理兑付、承销政府债券；买卖政府债券、金融债券；从事同业拆借；买卖、代理买卖外汇；从事银行卡业务；提供信用证服务及担保；代理收付款项及代理保险业务；提供保管箱服务；经国务院银行业监督管理机构批准的其他业务。本行经中国人民银行批准，可以经营结汇、售汇业务

2、主要人员情况

沈仁康先生，浙商银行党委书记、董事长、执行董事。硕士研究生。沈先生曾任浙江省青田县委常委、副县长，县委副书记、代县长、县长；浙江省丽水市副市长，期间兼任丽水经济开发区管委会党工委书记，并同时担任浙江省丽水市委常委；浙江省丽水市委副书记，期间兼任市委政法委书记；浙江省衢州市委副书记、代市长、市长。

徐仁艳先生，浙商银行党委副书记、执行董事、行长。研究生、高级会计师、注册税务师。徐先生曾任中国人民银行浙江省分行会计处财务科副科长、科长、会计处副处长，中国人民银行杭州中心支行会计财务处副处长、处长，中国人民银行杭州中心支行党委委员、副行长，浙商银行股份有限公司党委委员、副行长，期间兼任浙江浙银金融租赁股份有限公司董事、董事长。

（二）发展概况及财务状况

浙商银行是中国银保监会批准的12家全国性股份制商业银行之一，总行设在浙江省杭州市，是唯一一家总部位于浙江的全国性股份制商业银行，2004年8月18日正式开业，2016年3月30日在香港联交所上市（股份代号：2016）。截至2019年6月30日，本银行在全国17个省（直辖市）和香港特别行政区设立了250家营业分支机构，实现了对长三角、环渤海、珠三角以及部分中西部地区的有效覆盖。2017年4月21日，首家控股子公司—浙银租赁正式开业。2018年4月10日，香港分行正式开业，国际化战略布局进一步提速。

开业以来，浙商银行立足浙江，稳健发展，已成为一家基础扎实、效益优良、成长迅速、风控完善的优质商业银行。截至2019年6月30日，浙商银行总资产17372.69亿元，客户存款余额10499.45亿元，客户贷款及垫款总额9327.02亿元，较上年末分别增长5.50%、7.71%、7.80%；不良贷款率1.37%，资产质量保持同业领先水平。在英国《银行家》（The Banker）杂志“2018年全球银行1000强（Top 1000 World Banks 2018）”榜单上，按一级资本位列第

111位，较上年上升20位；按总资产位列第100位，较上年上升9位。中诚信国际给予浙商银行金融机构评级中最高等级AAA主体信用评级。

2019年上半年，本集团紧紧围绕“两最”总目标，转变发展方式、调整优化结构、强化客户基础、防范化解风险、提升经营绩效。2019年上半年，本集团实现归属于本行股东的净利润75.28亿元，同比增长16.07%，年化平均总资产收益率0.91%，年化平均权益回报率16.03%。营业收入225.74亿元，同比增长21.39%，其中：利息净收入159.51亿元，同比增长37.10%；非利息净收入66.23亿元，同比下降4.87%。营业费用60.64亿元，同比增长8.84%，成本收入比25.80%。计提信用减值损失77.65亿元，同比增长52.90%。所得税费用11.20亿元，同比下降22.03%。

（三）托管业务部的部门设置及员工情况

浙商银行资产托管部是总行独立的一级管理部门，根据业务条线下设业务管理中心、营销中心、运营中心、监督中心，保证了托管业务前、中、后台的完整与独立。截至2019年6月30日，资产托管部从业人员共38名。

浙商银行资产托管部遵照法律法规要求，根据业务的发展模式、运营方式以及内部控制、风险防范等各方面发展的需要，制定了一系列完善的内部管理制度，包括业务管理、操作规程、基金会计核算、清算管理、信息披露、内部稽核监控、内控与风险防范、信息系统管理、保密与档案管理、重大可疑情况报告及应急处理等制度，系统性地覆盖了托管业务开展的方方面面，能够有效地控制、防范托管业务的政策风险、操作风险和经营风险。

（四）基金托管业务经营情况

中国证监会、银监会于2013年11月13日核准浙商银行开办证券投资基金托管业务，批准文号：证监许可〔2013〕1519号。

截至2019年6月30日，浙商银行托管证券投资基金73只，规模合计1499.94亿元，且目前已经与数十家公募基金管理公司达成托管合作意向。

三、相关服务机构

（一）基金份额发售机构

1. 诺安基金管理有限公司直销中心

本公司在深圳、北京、上海、广州、成都开设五个直销网点对投资者办理开户、申购及赎回业务：

（1）深圳直销中心

办公地址：深圳市深南大道 4013 号兴业银行大厦 19—20 层

邮政编码：518048

电话：0755-83026603 或 0755-83026620

传真：0755-83026630

联系人：祁冬灵

（2）北京分公司

办公地址：北京市朝阳区光华路甲 14 号诺安大厦 8-9 层

邮政编码：100020

电话：010-59027811

传真：010-59027890

联系人：孟佳

（3）上海分公司

办公地址：上海市浦东新区世纪大道 210 号 21 世纪中心大厦 903 室

邮政编码：200120

电话：021-68824617

传真：021-68362099

联系人：王惠如

（4）广州分公司

办公地址：广州市珠江新城华夏路 10 号富力中心 2908

邮政编码：510623

电话：020—38393680

传真：020—38393680

联系人：黄怡珊

（5）西部营销中心

办公地址：成都市高新区府城大道西段399号天府新谷9栋1单元1802

邮政编码：610021

电话：028-86050157

传真：028-86050160

联系人：裴兰

基金管理人可根据有关法律法规的要求，选择其他符合要求的机构代理销售基金，并及

时公告。

（二）注册登记机构

名称：诺安基金管理有限公司

住所：深圳市深南大道 4013 号兴业银行大厦 19-20 层

法定代表人：秦维舟

电话：0755-83026688

传真：0755-83026677

（三）出具法律意见书的律师事务所和经办律师

名称：北京颐合中鸿律师事务所

住所：北京市东城区建国门内大街 7 号光华长安大厦 2 座 1908-1911 室

法定代表人/负责人：付朝晖

电话：010-65178866

传真：010-65180276

经办律师：虞荣方、滑丽蓉

（四）审计基金财产的会计师事务所和经办注册会计师

名称：毕马威华振会计师事务所（特殊普通合伙）

住所：北京市东城区东长安街 1 号东方广场 E2 座 8 层

执行事务合伙人：邹俊

电话：010-85085000

传真：010-85185111

联系人：左艳霞

经办注册会计师：左艳霞 张品

四、基金的名称

诺安浙享定期开放债券型发起式证券投资基金

五、基金的类型

契约型开放式

六、基金份额的封闭期和开放期

（一）基金的封闭期

本基金的首个封闭期为自基金合同生效日（含该日）起至基金合同生效日所对应的3个月月度对日的前一日。下一个封闭期为首个开放期结束之日次日（含该日）起至首个开放期结束之日次日所对应的3个月月度对日的前一日，以此类推。本基金在封闭期内不办理申购与赎回等业务，也不上市交易。

（二）基金的开放期

指自本基金每个封闭期结束后第一个工作日（含该日）起不超过20个工作日的期间，期间可以办理申购与赎回等业务。如封闭期结束后或在开放期内发生不可抗力或其他情形致使基金无法按时开放申购与赎回等业务的，或依据基金合同需暂停申购或赎回等业务的，开放期时间顺延，直到满足开放期的时间要求，开放期的具体时间以基金管理人届时公告为准。

（三）月度对日

指某一特定日期在后续日历月度中的对应日期，如该对应日期为非工作日，则顺延至下一个工作日，若该日历月度中不存在对应日期的，则顺延至下一个工作日。

（四）封闭期与开放期示例

比如，本基金的基金合同于2017年10月9日生效，则本基金的首个封闭期为自基金合同生效日（含该日）起至基金合同生效日所对应的3个月月度对日的前一日，即2017年10月9日至2018年1月8日。首个封闭期结束后的第一个工作日为2018年1月9日，假设首个开放期为5个工作日，首个开放期为2018年1月9日至2018年1月15日。第二个封闭期为首个开放期结束之日次日（含该日）起至首个开放期结束之日次日所对应的3个月月度对日的前一日，即第二个封闭期自2018年1月16日至2018年4月15日，以此类推。

七、基金的投资目标

在谨慎投资的前提下，本基金力争获取高于业绩比较基准的投资收益。

八、基金的投资范围

本基金的投资范围主要为具有良好流动性的金融工具，包括国债、地方政府债、金融债、企业债、公司债、次级债、央行票据、中期票据、短期融资券（含超短期融资券）、同业存单、中小企业私募债、资产支持证券、债券回购、银行存款（包括定期存款、协议存款、通知存款等）、可分离交易可转债的纯债部分、货币市场工具以及法律法规或中国证监会允许基金投资的其他金融工具（但须符合中国证监会的相关规定）。

如法律法规或监管机构以后允许基金投资其他品种，基金管理人在履行适当程序后，可以将其纳入投资范围。

本基金不投资于股票、权证，也不投资于可转换债券（可分离交易可转债的纯债部分除外）、可交换债券。

基金的投资组合比例为：本基金对债券资产的投资比例不低于基金资产净值的80%，在开放期内，本基金持有的现金或到期日在一年以内的政府债券的比例合计不低于基金资产净值的5%，其中现金不包括结算备付金、存出保证金、应收申购款等。在封闭期内，本基金不受上述5%的限制。应开放期流动性需要，为保护持有人利益，本基金在开放期前10个工作日、开放期及开放期结束后10个工作日内，本基金的债券资产比例可不受上述限制。

如法律法规或中国证监会变更投资品种的投资比例限制，基金管理人在履行适当程序后，可以调整上述投资品种的投资比例。

九、基金的投资策略

1、封闭期投资策略

在封闭期内，为合理控制本基金开放期的流动性风险，并满足每次开放期的流动性需求，原则上本基金在投资管理中将持有债券的组合久期与封闭期进行适当的匹配。同时，在遵守本基金有关投资限制与投资比例的前提下，将主要投资于高流动性的投资品种，减小基金净值的波动。

（1）固定收益资产配置策略

1) 组合久期配置策略

本基金通过对宏观经济形势、财政及货币政策、利率环境、债券市场资金供求等因素的分析，主动判断利率和收益率曲线可能移动的方向和方式，并据此确定收益资产组合的平均久期。原则上，利率处于上行通道时，缩短目标久期；利率处于下降通道时，则延长目标久期。

①宏观经济环境分析

通过跟踪、分析宏观经济数据（包括国内生产总值、工业增长、固定资产投资、CPI、PPI、进出口贸易等）判断宏观经济运行趋势及在经济周期中所处的位置，预测国家货币政策、财政政策取向及当期利率在利率周期中所处的位置；密切跟踪、关注货币金融指标（包括货币供应量M1/M2，新增贷款、新增存款、准备金率等），判断利率在中短期内的变动趋

势及国家可能采取的调控措施。

②利率变动趋势分析

基于对宏观经济运行状态及利率变动趋势的判断，同时考量债券市场资金面供应状况、市场预期等因素，预测债券收益率曲线可能移动的方向和方式。

③久期配置

基于宏观经济环境分析和利率变动趋势预测，通过合理假设下的情景分析和压力测试，确定最优的债券组合久期。一般的，若预期利率水平上升时，建立较短平均久期的债券组合或缩短现有债券组合的平均久期；若预期利率水平下降时，建立较长平均久期的债券组合或延长现有债券组合的平均久期，以获取较高的组合收益率。

2) 期限结构配置策略

本基金在确定固定收益组合平均久期的基础上,将对债券市场收益率期限结构进行分析,预测收益率期限结构的变化方式,根据收益率曲线形态变化确定合理的组合期限结构,包括采用子弹策略、哑铃策略和梯形策略等,在长期、中期和短期债券间进行动态调整,以从收益率曲线的形变和不同期限债券价格的相对变化中获利。

3) 类属资产配置策略

受信用风险、税赋水平、市场流动性、市场风险等不同因素的影响，国债、央票、金融债、企业债、公司债、短期融资券等不同类属的券种收益率变化特征存在明显的差异，并表现出不同的利差变化趋势。基金管理人将分析各类属券种的利差变化趋势，合理配置并灵活调整不同类属券种在组合中的构成比例，通过对类属的合理配置力争获取超越基准的收益率水平。

(2) 固定收益类个券投资策略

1) 利率品种投资策略

利率品种的主要影响因素为基准利率。本基金对国债、央行票据等利率品种的投资，首先根据对宏观经济变量、宏观经济政策、利率环境、债券市场资金供求状况的分析，预测收益率曲线变化的两个方面：变化方向及变化形态，从而确定利率品种组合的久期和期限配置结构。其次根据不同利率品种的收益风险特征、流动性因素等，决定投资品种及相应的权重，在控制风险并保证流动性的前提下获得最大的收益。

2) 信用品种投资策略

信用品种收益率的主要影响因素为利率品种基准收益与信用利差。信用利差是信用产品相对国债、央行票据等利率产品获取较高收益的来源。信用利差主要受两方面的影响，一方

面为债券所对应信用等级市场平均信用利差水平，另一方面为发行人本身的信用状况。信用品种投资策略具体为：

①在经济周期上行或下行阶段，信用利差通常会缩小或扩大，利差的变动会带来趋势性的信用产品投资机会；同时，研究不同行业在经济周期和政策变动中所受的影响，以确定不同行业总体信用风险和利差水平的变动情况，投资具有积极因素的行业，规避具有潜在风险的行业；

②信用产品发行人的资信水平和评级调整变化会使产品的信用利差扩大或缩小，本基金将充分发挥内部评级作用，选择评级有上调可能的信用债，以获取因信用利差下降带来的价差收益；

③对信用利差期限结构进行研究，分析各期限信用债利差水平相对历史平均水平所处的位置，以及不同期限之间利差的相对水平，发现更具投资价值的期限进行投资；

④研究分析相同期限但不同信用评级债券的相对利差水平，发现偏离均值较多，相对利差有收窄可能的债券。

（3）杠杆投资策略

本基金通过正回购，融资买入债券，通过杠杆作用，力争为投资者实现更高的投资收益和现金流收入。本基金将在谨慎投资的前提下运用融资杠杆，严格控制融资杠杆的风险。

（4）资产支持证券投资策略

资产支持证券投资关键在于对基础资产质量及未来现金流的分析，本基金将在国内资产证券化产品具体政策框架下，采用基本面分析和数量化模型相结合，对个券进行风险分析和价值评估后进行投资。本基金将严格控制资产支持证券的总体投资规模并进行分散投资，以降低流动性风险。

（5）中小企业私募债投资策略

与传统的信用债相比，中小企业私募债券采取非公开方式发行和交易，整体流动性相对较差，而且受到发债主体资产规模较小、经营波动性较高、信用基本面稳定性较差的影响，整体的信用风险相对较高。本基金对中小企业私募债的投资主要围绕久期、流动性和信用风险三方面展开。久期控制方面，基金管理人将根据宏观经济运行状况的分析和预判，灵活调整组合的久期。流动性控制方面，基金管理人将密切跟踪个券的流动性状况，并据此控制个券的仓位。在信用风险控制方面，基金管理人将综合考虑发行人的所处行业、企业性质、资产负债状况、盈利能力、现金流、经营稳定性等因素。

2、开放期投资安排

在开放期，基金管理人将采取各种有效管理措施，保障基金运作安排，防范流动性风险，满足开放期流动性的需求。在开放期前根据市场情况，进行相应压力测试，制定开放期操作规范流程和应急预案，做好应付极端情况下巨额赎回的准备。

十、基金的业绩比较基准

中债综合财富（总值）指数收益率×90%+1年期定期存款利率（税后）×10%。

本基金选择上述业绩比较基准的原因为本基金是通过债券资产的配置和个券的选择来增强债券投资的收益。中债综合财富（总值）指数由中央国债登记结算有限责任公司编制，该指数旨在综合反映债券全市场整体价格和投资回报情况。指数涵盖了银行间市场和交易所市场，具有广泛的市场代表性，适合作为市场债券投资收益的衡量标准；由于本基金投资于债券的比例不低于基金资产净值的80%，持有现金或者到期日在一年以内的政府债券不低于基金资产净值的5%，采用90%作为业绩比较基准中债券投资所代表的权重，10%作为现金资产所对应的权重可以较好的反映本基金的风险收益特征。

如果今后法律法规发生变化，或者有更权威的、更能为市场普遍接受的业绩比较基准推出，或者是市场上出现更加适合用于本基金的业绩基准时，本基金管理人经与基金托管人协商一致，在报中国证监会备案后，可以变更业绩比较基准并及时公告，而无需召开基金份额持有人大会。

十一、基金的风险收益特征

本基金为债券型基金，其预期收益及预期风险水平低于股票型基金和混合型基金，高于货币市场基金，属于较低预期收益和预期风险水平的投资品种。

十二、基金投资组合报告

本投资组合报告所载数据截止日为2018年12月31日，本报告中所列财务数据未经审计。

（一）报告期末基金资产组合情况

序号	项目	金额（元）	占基金总资产的比例（%）
1	权益投资	-	-
	其中：股票	-	-

2	基金投资	-	-
3	固定收益投资	288,816,000.00	96.44
	其中：债券	288,816,000.00	96.44
	资产支持证券	-	-
4	贵金属投资	-	-
5	金融衍生品投资	-	-
6	买入返售金融资产	-	-
	其中：买断式回购的买入返售金融资产	-	-
7	银行存款和结算备付金合计	4,062,376.65	1.36
8	其他各项资产	6,614,028.63	2.21
9	合计	299,492,405.28	100.00

（二） 报告期末按行业分类的境内股票投资组合

本基金本报告期末未持有股票

（三） 报告期末按公允价值占基金资产净值比例大小排序的前十名股票投资明细

本基金本报告期末未持有股票

（四） 报告期末按债券品种分类的债券投资组合

序号	债券品种	公允价值（元）	占基金资产净值比例（%）
1	国家债券	-	-
2	央行票据	-	-
3	金融债券	288,816,000.00	134.14
	其中：政策性金融债	187,894,000.00	87.27
4	企业债券	-	-
5	企业短期融资券	-	-
6	中期票据	-	-
7	可转债（可交换债）	-	-
8	同业存单	-	-
9	其他	-	-
10	合计	288,816,000.00	134.14

（五） 报告期末按公允价值占基金资产净值比例大小排名的前五名债券投资明细

序号	债券代码	债券名称	数量（张）	公允价值（元）	占基金资产净值比例（%）
1	180205	18 国开 05	700,000	76,272,000.00	35.42
2	180208	18 国开 08	700,000	71,281,000.00	33.11
3	180212	18 国开 12	300,000	30,330,000.00	14.09

4	1826002	18 汇丰银行 01	200,000	20,544,000.00	9.54
5	1820061	18 渤海银行 02	200,000	20,126,000.00	9.35

（六） 报告期末按公允价值占基金资产净值比例大小排名的前十名资产支持证券投资明细

本基金本报告期末未持有资产支持证券。

（七） 报告期末按公允价值占基金资产净值比例大小排序的前五名贵金属投资明细

本基金本报告期末未持有贵金属。

（八） 报告期末按公允价值占基金资产净值比例大小排名的前五名权证投资明细

本基金本报告期末未持有权证。

（九） 报告期末本基金投资的国债期货交易情况说明

1、本期国债期货投资政策

本基金本报告期末未投资国债期货。

2、报告期末本基金投资的国债期货持仓和损益明细

本基金本报告期末未投资国债期货。

3、本期国债期货投资评价

本基金本报告期末未投资国债期货。

（十） 投资组合报告附注

1、本基金本报告期投资的前十名证券的发行主体，除渤海银行外，本报告期没有出现被监管部门立案调查的情形，也没有出现在报告编制日前一年内受到公开谴责、处罚的情形。

中国银保监会 2018 年 12 月 7 日在网站公布，渤海银行股份有限公司因 5 项违法违规事实，被罚 2530 万元。根据银保监银罚决字[2018]9 号文显示，渤海银行违法违规事实包括：（一）内控管理严重违反审慎经营规则；（二）理财及自营投资资金违规用于缴交土地款；（三）理财业务风险隔离不到位；（四）为非保本理财产品提供保本承诺；（五）同业投资他行非保本理财产品审查不到位。目前渤海银行经营状况正常。

截至本报告期末，18 渤海银行 02（1820061.1B）为本基金前十大重仓。从投资的角度看，我们认为该发行人的资本和盈利能力良好。上述处罚并不影响公司的偿债能力。本基金对该债券的投资符合法律法规和公司制度。

2、本基金本报告期末未持有股票。

3、其他资产构成

序号	名称	金额（元）
1	存出保证金	-
2	应收证券清算款	-
3	应收股利	-
4	应收利息	6,614,028.63
5	应收申购款	-
6	其他应收款	-
7	待摊费用	-
8	其他	-
9	合计	6,614,028.63

4、报告期末持有的处于转股期的可转换债券明细

本基金本报告期末未持有处于转股期的可转换债券。

5、报告期末前十名股票中存在流通受限情况的说明

本基金本报告期末未持有股票。

6、投资组合报告附注的其他文字描述部分

由于四舍五入原因，分项之和与合计可能有尾差。

十三、基金的业绩

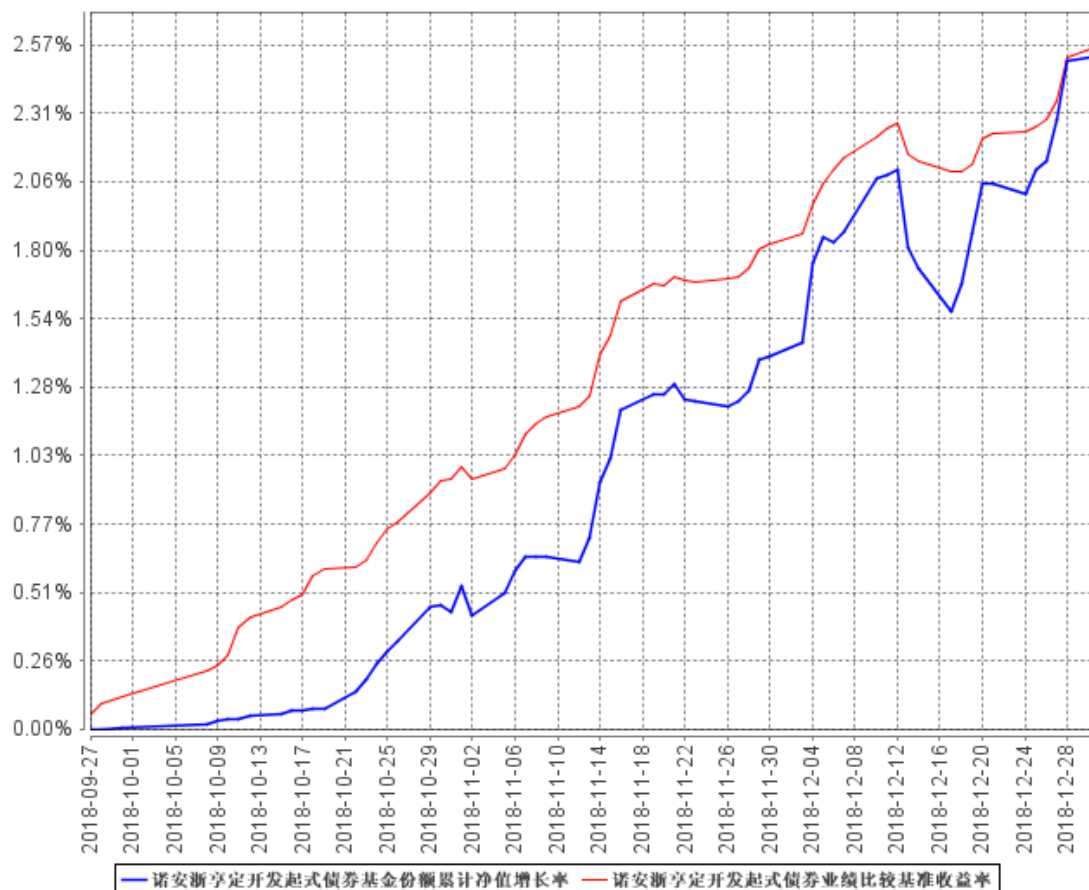
本基金的过往业绩不代表未来表现

（一）诺安浙享定期开放债券型发起式证券投资基金报告期基金份额净值增长率与同期业绩基准收益率比较表

阶段	份额净值增长率①	份额净值增长率标准差②	业绩比较基准收益率③	业绩比较基准收益率标准差④	①-③	②-④
2018.9.27~2018.12.31	2.53%	0.09%	2.57%	0.04%	-0.04%	0.05%

注：本基金的业绩比较基准为：中债综合财富（总值）指数收益率×90%+1年期定期存款利率（税后）×10%。

（二）自基金合同生效以来基金份额累计净值增长率变动及其与同期业绩比较基准收益率变动的比较



注：①本基金的基金合同于2018年9月27日生效，截至2018年12月31日止，本基金成立未满一年。

②本基金的建仓期为6个月，截至2018年12月31日，本基金建仓期尚未结束。

十四、基金的费用概览

（一）基金的费用种类

- 1、基金管理人的管理费；
- 2、基金托管人的托管费；
- 3、基金合同生效后与基金相关的信息披露费用；
- 4、基金合同生效后与基金相关的会计师费、律师费、诉讼费和仲裁费；
- 5、基金份额持有人大会费用；
- 6、基金的证券交易费用；
- 7、基金的银行汇划费用；
- 8、基金相关账户的开户和维护费用；

9、按照国家有关规定和基金合同约定，可以在基金财产中列支的其他费用。

（二）与基金运作有关的费用

1、基金管理人的管理费

本基金的管理费按前一日基金资产净值的 0.3%年费率计提。管理费的计算方法如下：

$$H=E \times 0.3 \% \div \text{当年天数}$$

H 为每日应计提的基金管理费

E 为前一日的基金资产净值

基金管理费每日计提，逐日累计至每月月末，按月支付。由基金管理人与基金托管人双方核对无误后，基金托管人根据基金管理人发送的划款指令于次月首日起 5 个工作日内从基金财产中一次性支付给基金管理人。若遇法定节假日、休息日等，支付日期顺延。

2、基金托管人的托管费

本基金的托管费按前一日基金资产净值的 0.1%年费率计提。托管费的计算方法如下：

$$H=E \times 0.1 \% \div \text{当年天数}$$

H 为每日应计提的基金托管费

E 为前一日的基金资产净值

基金托管费每日计提，逐日累计至每月月末，按月支付，由基金管理人与基金托管人双方核对无误后，基金托管人根据基金管理人发送的划款指令于次月首日起 5 个工作日内从基金财产中一次性支取。若遇法定节假日、休息日等，支付日期顺延。

上述“（一）基金费用的种类”中第 3—9 项费用，根据有关法规及相应协议规定，按费用实际支出金额列入当期费用，由基金托管人从基金财产中支付。

（三）与基金销售有关的费用

1、申购费用

本基金在开放期申购时收取申购费用，申购费率随申购金额的增加而递减，具体费率如下：

申购金额 (M)	申购费率
M < 100 万元	0.6%
100 万元 ≤ M < 200 万元	0.3%
200 万元 ≤ M < 500 万元	0.2%
M ≥ 500 万元	每笔 1000 元

本基金的申购费用由申购人承担，主要用于本基金的市场推广、销售、注册登记等各项费用，不列入基金财产。

2、本基金赎回费率如下表：

持有期限（T）	赎回费率
T<7 日	1.5%
7 日≤T<30 日	0.1%
T ≥30 日	0.0%

本基金赎回费用由赎回基金份额的基金份额持有人承担，在基金份额持有人赎回基金份额时收取。所收取的赎回费全额计入基金财产。

（四）不列入基金费用的项目

下列费用不列入基金费用：

- 1、基金管理人和基金托管人因未履行或未完全履行义务导致的费用支出或基金财产的损失；
- 2、基金管理人和基金托管人处理与基金运作无关的事项发生的费用；
- 3、基金合同生效前的相关费用；
- 4、其他根据相关法律法规及中国证监会的有关规定不得列入基金费用的项目。

（五）基金管理费和基金托管费的调整

基金管理人和基金托管人可协商酌情调整基金管理费率、基金托管费率，此项调整须召开基金份额持有人大会审议通过。基金管理人必须最迟于新费率实施前依照《信息披露办法》的有关规定在指定媒介刊登公告。

（六）基金税收

本基金运作过程中涉及的各项纳税主体，其纳税义务按国家税收法律、法规执行。

十五、对招募说明书本次更新部分的说明

本招募说明书（更新）依据《中华人民共和国证券投资基金法》、《公开募集证券投资基金运作管理办法》、《公开募集开放式证券投资基金流动性风险管理规定》、《证券投资基金销售管理办法》、《公开募集证券投资基金信息披露管理办法》及其它有关法律法规的要求，

对本基金管理人于2019年5月11日刊登的《诺安浙享定期开放债券型发起式证券投资基金招募说明书》进行了更新，主要更新的内容如下：

1、根据2019年9月1日生效的《信息披露办法》及《基金合同》、《托管协议》的修订更新《招募说明书》的重要提示、绪言、释义、基金份额的申购与赎回、基金资产的估值、基金的收益与分配、基金的费用与税收、基金的会计与审计、基金的信息披露、基金合同的变更、终止与基金财产的清算、基金合同内容摘要、基金托管协议摘要等章节内容。

2、在“第三部分 基金管理人”中，更新了基金管理人概况、主要人员情况的相关信息。

3、在“第四部分 基金托管人”中，更新了基金托管人的相关信息。

十六、签署日期

2020年1月21日

以上内容仅为摘要，须与本招募说明书（更新）正文所载之详细资料一并阅读。

诺安基金管理有限公司

2020年1月23日