

民生加银新动力灵活配置混合型证券投资 基金 2019 年年度报告

2019 年 12 月 31 日

基金管理人：民生加银基金管理有限公司

基金托管人：包商银行股份有限公司

送出日期：2020 年 3 月 30 日

§ 1 重要提示及目录

1.1 重要提示

基金管理人的董事会、董事保证本报告所载资料不存在虚假记载、误导性陈述或重大遗漏，并对其内容的真实性、准确性和完整性承担个别及连带的法律责任。本年度报告已经三分之二以上独立董事签字同意，并由董事长签发。

基金托管人包商银行股份有限公司根据本基金合同规定，于 2020 年 3 月 27 日复核了本报告中的财务指标、净值表现、利润分配情况、财务会计报告、投资组合报告等内容，保证复核内容不存在虚假记载、误导性陈述或者重大遗漏。

基金管理人承诺以诚实信用、勤勉尽责的原则管理和运用基金资产，但不保证基金一定盈利。

基金的过往业绩并不代表其未来表现。投资有风险，投资者在作出投资决策前应仔细阅读本基金的招募说明书及其更新。

安永华明会计师事务所（特殊普通合伙）为本基金出具了无保留意见的审计报告，请投资者注意阅读。

本报告期自 2019 年 1 月 1 日起至 2019 年 12 月 31 日止。

1.2 目录

§ 1 重要提示及目录	2
1.1 重要提示.....	2
1.2 目录.....	3
§2 基金简介	5
2.1 基金基本情况.....	5
2.2 基金产品说明.....	5
2.3 基金管理人和基金托管人.....	5
2.4 信息披露方式.....	6
2.5 其他相关资料.....	6
§ 3 主要财务指标、基金净值表现及利润分配情况	7
3.1 主要会计数据和财务指标.....	7
3.2 基金净值表现.....	8
3.3 过去三年基金的利润分配情况.....	10
§4 管理人报告	11
4.1 基金管理人及基金经理情况.....	11
4.2 管理人对报告期内本基金运作合规守信情况的说明.....	13
4.3 管理人对报告期内公平交易情况的专项说明.....	14
4.4 管理人对报告期内基金的投资策略和业绩表现的说明.....	14
4.5 管理人对宏观经济、证券市场及行业走势的简要展望.....	15
4.6 管理人内部有关本基金的监察稽核工作情况.....	15
4.7 管理人对报告期内基金估值程序等事项的说明.....	16
4.8 管理人对报告期内基金利润分配情况的说明.....	16
4.9 报告期内管理人对本基金持有人数或基金资产净值预警情形的说明.....	16
§5 托管人报告	17
5.1 报告期内本基金托管人合规守信情况声明.....	17
5.2 托管人对报告期内本基金投资运作合规守信、净值计算、利润分配等情况的说明.....	17
5.3 托管人对本年度报告中财务信息等内容的真实、准确和完整发表意见.....	17
§6 审计报告	18
6.1 审计报告基本信息.....	18
6.2 审计报告的基本内容.....	18
§7 年度财务报表	21
7.1 资产负债表.....	21
7.2 利润表.....	22
7.3 所有者权益（基金净值）变动表.....	23
7.4 报表附注.....	24
§8 投资组合报告	50
8.1 期末基金资产组合情况.....	50
8.2 期末按行业分类的股票投资组合.....	50
8.3 期末按公允价值占基金资产净值比例大小排序的所有股票投资明细.....	51
8.4 报告期内股票投资组合的重大变动.....	52
8.5 期末按债券品种分类的债券投资组合.....	66
8.6 期末按公允价值占基金资产净值比例大小排序的前五名债券投资明细.....	66
8.7 期末按公允价值占基金资产净值比例大小排序所有资产支持证券投资明细.....	66

8.8 报告期末按公允价值占基金资产净值比例大小排序的前五名贵金属投资明细	67
8.9 期末按公允价值占基金资产净值比例大小排序的前五名权证投资明细	67
8.10 报告期末本基金投资的股指期货交易情况说明	67
8.11 报告期末本基金投资的国债期货交易情况说明	67
8.12 投资组合报告附注	67
§ 9 基金份额持有人信息	69
9.1 期末基金份额持有人户数及持有人结构	69
9.2 期末基金管理人的从业人员持有本基金的情况	69
9.3 期末基金管理人的从业人员持有本开放式基金份额总量区间的情况	69
§ 10 开放式基金份额变动	71
§ 11 重大事件揭示	72
11.1 基金份额持有人大会决议	72
11.2 基金管理人、基金托管人的专门基金托管部门的重大人事变动	72
11.3 涉及基金管理人、基金财产、基金托管业务的诉讼	72
11.4 基金投资策略的改变	72
11.5 为基金进行审计的会计师事务所情况	72
11.6 管理人、托管人及其高级管理人员受稽查或处罚等情况	72
11.7 基金租用证券公司交易单元的有关情况	72
11.8 其他重大事件	74
§ 12 影响投资者决策的其他重要信息	77
12.1 报告期内单一投资者持有基金份额比例达到或超过 20% 的情况	77
12.2 影响投资者决策的其他重要信息	77
§ 13 备查文件目录	78
13.1 备查文件目录	78
13.2 存放地点	78
13.3 查阅方式	78

§ 2 基金简介

2.1 基金基本情况

基金名称	民生加银新动力灵活配置混合型证券投资基金	
基金简称	民生加银新动力混合	
基金主代码	001273	
基金运作方式	契约型开放式	
基金合同生效日	2016 年 6 月 23 日	
基金管理人	民生加银基金管理有限公司	
基金托管人	包商银行股份有限公司	
报告期末基金份额总额	90,127,146.04 份	
基金合同存续期	不定期	
下属分级基金的基金简称:	民生加银新动力混合 A	民生加银新动力混合 D
下属分级基金的交易代码:	001273	001274
报告期末下属分级基金的份额总额	90,127,146.04 份	-

2.2 基金产品说明

投资目标	本基金主要通过基金管理人研究团队深入、系统、科学的研究，挖掘具有长期投资价值的标的构建投资组合，在严格控制下行风险的前提下，力争实现超越业绩比较基准的持续稳健收益。	
投资策略	本基金通过对宏观经济、财政政策、货币政策、市场利率以及各行业等方面的深入、系统、科学的研究，采用“自上而下”和“自下而上”相结合的投资策略，在严格控制风险和保持充足流动性的基础上，动态调整资产配置比例，力求最大限度降低投资组合的波动性，力争获取持续稳定的绝对收益。	
业绩比较基准	沪深 300 指数收益率*30%+中证全债指数收益率*70% (2018.07.06 前) 沪深 300 指数收益率*60%+中债国债总指数收益率(全价)*40% (自 2018.07.06 以后)	
风险收益特征	本基金是混合型证券投资基金，预期风险和预期收益高于债券型基金和货币市场基金、但低于股票型基金，属于证券投资基金中的中高预期风险和中高预期收益基金。	
	民生加银新动力混合 A	民生加银新动力混合 D
下属分级基金的风险收益特征	-	-

2.3 基金管理人和基金托管人

项目		基金管理人	基金托管人
名称		民生加银基金管理有限公司	包商银行股份有限公司
信息披露负责人	姓名	邢颖	张晶晶
	联系电话	010-88566571	0755-33352570
	电子邮箱	xingying@msjfund.com.cn	zhangjingjingsb@163.com

客户服务电话	400-8888-388	95352
传真	0755-23999800	0755-33352053
注册地址	深圳市福田区莲花街道福中三路 2005 号民生金融大厦 13 楼 13A	包头市青山区钢铁大街 6 号
办公地址	深圳市福田区莲花街道福中三路 2005 号民生金融大厦 13 楼 13A	深圳市福田区金田路 3038 号现代国际大厦 2805
邮政编码	518038	518026
法定代表人	张焕南	周学东

2.4 信息披露方式

本基金选定的信息披露报纸名称	《中国证券报》
登载基金年度报告正文的管理人互联网网址	http://www.msjyfund.com.cn
基金年度报告备置地点	基金管理人和基金托管人的住所

注：2019 年 1 月 23 日，基金管理人已发布《关于旗下公开募集证券投资基金调整信息披露媒体的公告》，明确本公司旗下各公开募集证券投资基金的信息披露媒体。

2.5 其他相关资料

项目	名称	办公地址
会计师事务所	安永华明会计师事务所（特殊普通合伙）	北京市东城区东长安街 1 号东方广场安永大楼 17 层 01-12 室
注册登记机构	民生加银基金管理有限公司	深圳市福田区莲花街道福中三路 2005 号民生金融大厦 13 楼 13A

§ 3 主要财务指标、基金净值表现及利润分配情况

3.1 主要会计数据和财务指标

金额单位：人民币元

3.1.1 期间 数据和指标	2019 年		2018 年		2017 年	
	民生加银新动力 混合 A	民生 加银 新动 力混 合 D	民生加银新动力 混合 A	民生 加银 新动 力混 合 D	民生加银新动力混 合 A	民生 加银 新动 力混 合 D
本期已实现 收益	3,708,704.93	-	-82,221,288.66	-	51,368,032.83	-
本期利润	9,891,154.42	-	-78,161,691.83	-	73,985,635.60	-
加权平均基 金份额本期 利润	0.1786	-	-0.1092	-	0.0538	-
本期加权平 均净值利润 率	19.87%	-	-10.21%	-	4.97%	-
本期基金份 额净值增长 率	5.02%	-	-15.29%	-	5.04%	-
3.1.2 期末 数据和指标	2019 年末		2018 年末		2017 年末	
期末可供分 配利润	-12,582,325.68	-	-1,981,924.64	-	54,175,591.92	-
期末可供分 配基金份额 利润	-0.1396	-	-0.1112	-	0.0531	-
期末基金资 产净值	88,584,652.04	-	16,680,078.95	-	1,127,289,247.01	-
期末基金份 额净值	0.983	-	0.936	-	1.105	-
3.1.3 累 计期末指标	2019 年末		2018 年末		2017 年末	
基金份额累 计净值增长 率	-1.70%	-	-6.40%	-	10.50%	-

注：①所述基金业绩指标不包括持有人认购或交易基金的各项费用，计入费用后实际收益水平要低于所列数字。

②本期已实现收益指基金本期利息收入、投资收益、其他收入（不含公允价值变动收益）扣除相

关费用后的余额，本期利润为本期已实现收益加上本期公允价值变动收益。

③期末可供分配利润，采用期末资产负债表中未分配利润期末余额和未分配利润中已实现部分的期末余额的孰低数。表中的“期末”均指报告期最后一日，即 12 月 31 日，无论该日是否为开放日或交易所的交易日。

④本基金 D 类份额自该基金转型以来一直为零，因此主要会计数据和财务指标均为零。

⑤本基金于 2016 年 6 月 23 日正式由民生加银新动力灵活配置定期开放混合型证券投资基金转型为民生加银新动力灵活配置混合型证券投资基金，运作方式由定期开放申购赎回变更为每日开放申购赎回，财务数据不受影响，因此转型前后连续计算，不分开列示。

3.2 基金净值表现

3.2.1 基金份额净值增长率及其与同期业绩比较基准收益率的比较

民生加银新动力混合 A

阶段	份额净值增长率①	份额净值增长率标准差②	业绩比较基准收益率③	业绩比较基准收益率标准差④	①-③	②-④
过去三个月	12.73%	2.40%	4.60%	0.44%	8.13%	1.96%
过去六个月	17.02%	4.54%	4.78%	0.51%	12.24%	4.03%
过去一年	5.02%	6.90%	21.15%	0.74%	-16.13%	6.16%
过去三年	-6.56%	8.56%	19.37%	0.59%	-25.93%	7.97%
自基金合同生效起至今	-2.67%	7.96%	22.16%	0.55%	-24.83%	7.41%
2018 年初至 2018 年 7 月 5 日	-6.24%	0.67%	-2.17%	0.35%	-4.07%	0.32%
2018 年 7 月 6 日至 2018 年 12 月 31 日	-9.65%	0.75%	-4.94%	0.89%	-4.71%	-0.14%

民生加银新动力混合 D

阶段	份额净值增长率①	份额净值增长率标准差②	业绩比较基准收益率③	业绩比较基准收益率标准差④	①-③	②-④
过去三个月	-	-	-	-	-	-

注：①业绩比较基准=沪深 300 指数收益率*30%+中证全债指数收益率*70%（2018.07.06 前）

沪深 300 指数收益率*60%+中债国债总指数收益率（全价）*40%（自 2018.07.06 以后）

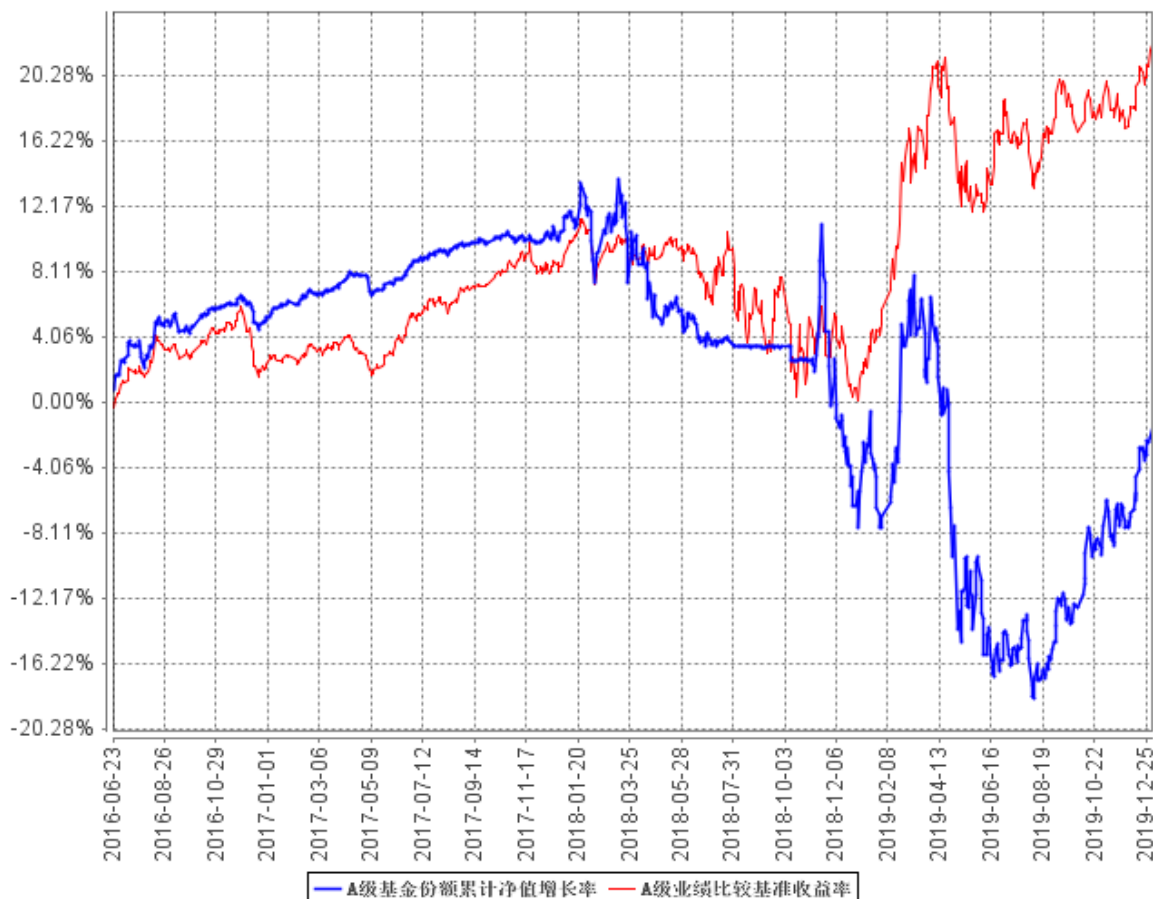
②本基金于 2016 年 6 月 23 日由民生加银新动力灵活配置定期开放混合型证券投资基金变更注册

为民生加银新动力灵活配置混合型证券投资基金

③本基金 D 类份额已于 2015 年 11 月 19 日全部被持有人赎回

3.2.2 自基金合同生效以来基金份额累计净值增长率变动及其与同期业绩比较基准收益率变动的比较

A 级基金份额累计净值增长率与同期业绩比较基准收益率的历史走势对比图



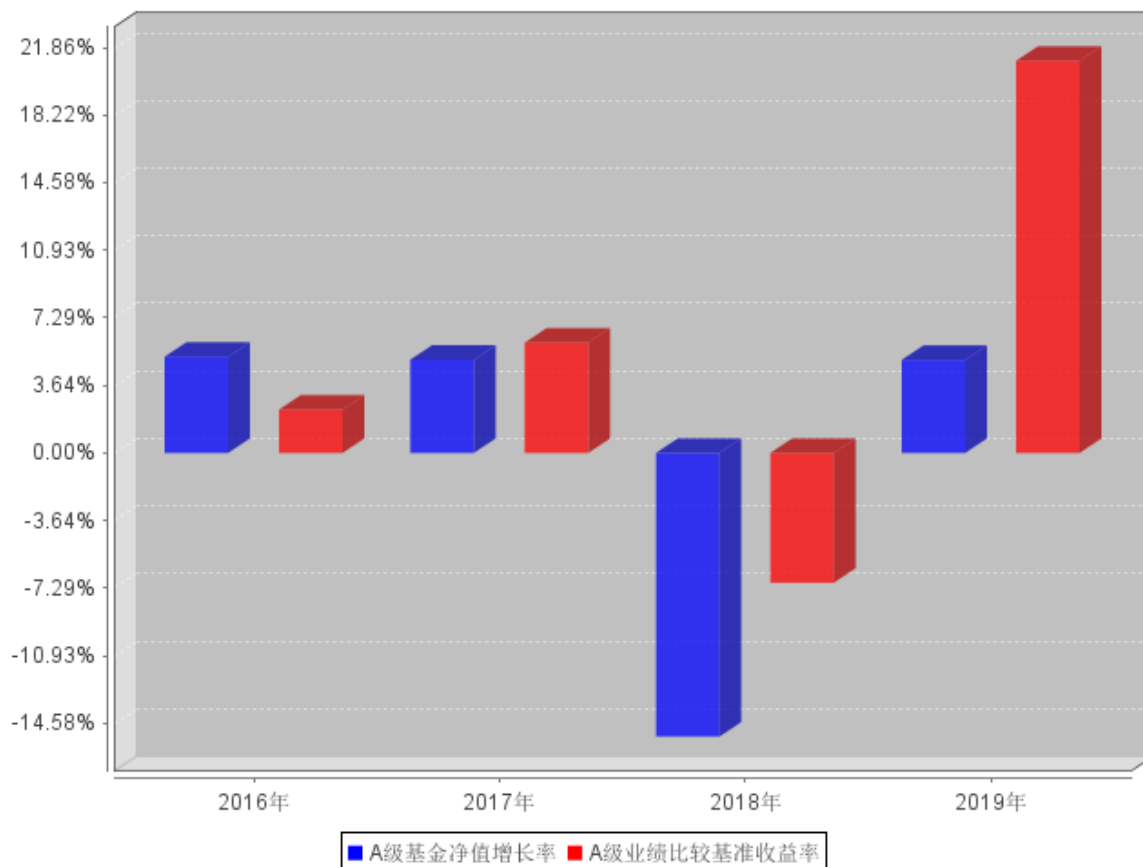
注：① 本基金于 2016 年 6 月 23 日由民生加银新动力灵活配置定期开放混合型证券投资基金变更注册为民生加银新动力灵活配置混合型证券投资基金，基金合同于 2016 年 6 月 23 日生效，本基金建仓期为自基金合同生效起的 6 个月。截至建仓期及本报告期末，本基金各项资产配置符合基金合同及招募说明书有关投资比例的约定。

② 业绩比较基准=沪深 300 指数收益率*30%+中证全债指数收益率*70% (2018.07.06 前)
沪深 300 指数收益率*60%+中债国债总指数收益率(全价)*40% (自 2018.07.06 以后)

③ 本基金 D 类份额已于 2015 年 11 月 19 日全部被持有人赎回。

3.2.3 自基金合同生效以来基金每年净值增长率及其与同期业绩比较基准收益率的比较

A级自基金合同生效以来基金每年净值增长率及其与同期业绩比较基准收益率的对比图



注：① 本基金于 2016 年 6 月 23 日由民生加银新动力灵活配置定期开放混合型证券投资基金变更注册为民生加银新动力灵活配置混合型证券投资基金，基金合同于 2016 年 6 月 23 日生效，本基金建仓期为自基金合同生效起的 6 个月。截至建仓期及本报告期末，本基金各项资产配置符合基金合同及招募说明书有关投资比例的约定。

② 业绩比较基准=沪深 300 指数收益率*30%+中证全债指数收益率*70% (2018.07.06 前)
 沪深 300 指数收益率*60%+中债国债总指数收益率(全价)*40% (自 2018.07.06 以后)

③ 本基金 D 类份额已于 2015 年 11 月 19 日全部被持有人赎回。

3.3 过去三年基金的利润分配情况

注：本基金过去三年未实施利润分配。

§ 4 管理人报告

4.1 基金管理人及基金经理情况

4.1.1 基金管理人及其管理基金的经验

民生加银基金管理有限公司（以下简称“公司”）是由中国民生银行股份有限公司、加拿大皇家银行和三峡财务有限责任公司共同发起设立的中外合资基金管理公司。经中国证监会[2008]1187号文批准，于2008年11月3日在深圳正式成立，2012年注册资本增加至3亿元人民币。

截至2019年12月31日，公司共管理56只开放式基金：民生加银品牌蓝筹灵活配置混合型证券投资基金、民生加银增强收益债券型证券投资基金、民生加银精选混合型证券投资基金、民生加银稳健成长混合型证券投资基金、民生加银内需增长混合型证券投资基金、民生加银景气行业混合型证券投资基金、民生加银中证内地资源主题指数型证券投资基金、民生加银信用双利债券型证券投资基金、民生加银红利回报灵活配置混合型证券投资基金、民生加银平稳增利定期开放债券型证券投资基金、民生加银现金增利货币市场基金、民生加银积极成长混合型发起式证券投资基金、民生加银家盈理财7天债券型证券投资基金、民生加银转债优选债券型证券投资基金、民生加银家盈理财月度债券型证券投资基金、民生加银策略精选灵活配置混合型证券投资基金、民生加银岁岁增利定期开放债券型证券投资基金、民生加银平稳添利定期开放债券型证券投资基金、民生加银现金宝货币市场基金、民生加银城镇化灵活配置混合型证券投资基金、民生加银优选股票型证券投资基金、民生加银研究精选灵活配置混合型证券投资基金、民生加银新动力灵活配置混合型证券投资基金、民生加银新战略灵活配置混合型证券投资基金、民生加银和鑫定期开放债券型发起式证券投资基金、民生加银量化中国灵活配置混合型证券投资基金、民生加银鑫福灵活配置混合型证券投资基金、民生加银鑫安纯债债券型证券投资基金、民生加银养老服务灵活配置混合型证券投资基金、民生加银鑫享债券型证券投资基金、民生加银前沿科技灵活配置混合型证券投资基金、民生加银腾元宝货币市场基金、民生加银鑫喜灵活配置混合型证券投资基金、民生加银鑫升纯债债券型证券投资基金、民生加银汇鑫一年定期开放债券型证券投资基金、民生加银中证港股通高股息精选指数型证券投资基金、民生加银鑫元纯债债券型证券投资基金、民生加银家盈季度定期宝理财债券型证券投资基金、民生加银智造2025灵活配置混合型证券投资基金、民生加银家盈半年定期宝理财债券型证券投资基金、民生加银鹏程混合型证券投资基金、民生加银恒益纯债债券型证券投资基金、民生加银新兴成长混合型证券投资基金、民生加银创新成长混合型证券投资基金、民生加银睿通3个月定期开放债券型发起式证券投资基金、民生加银康

宁稳健养老目标一年持有期混合型基金中基金（FOF）、民生加银兴盈债券型证券投资基金、民生加银恒裕债券型证券投资基金、民生加银中债 1-3 年农发行债券指数证券投资基金、民生加银聚益纯债债券型证券投资基金、民生加银添鑫纯债债券型证券投资基金、民生加银聚鑫三年定期开放债券型证券投资基金、民生加银持续成长混合型证券投资基金、民生加银嘉盈债券型证券投资基金、民生加银沪深 300 交易型开放式指数证券投资基金、民生加银沪深 300 交易型开放式指数证券投资基金联接基金。

4.1.2 基金经理（或基金经理小组）及基金经理助理简介

姓名	职务	任本基金的基金经理（助理）期限		证券从业年限	说明
		任职日期	离任日期		
黄一明	本基金基金经理	2018 年 9 月 19 日	-	12 年	清华大学经济管理学院国际工商管理硕士，12 年证券从业经历，曾就职于交银施罗德基金管理有限公司投资研究部任研究员；厦门国际信托投资公司投资一部任信托投资经理；平安大华基金管理有限公司投资研究部任基金经理助理、高级研究员；民生加银基金管理有限公司投资部任基金经理助理、基金经理；华商基金管理有限公司机构投资部任投资经理。自 2018 年 8 月加入民生加银基金管理有限公司，现任基金经理职务。自 2018 年 9 月至今担任民生加银新动力灵活配置混合型证券投资基金、民生加银精选混合型证券投资基金基金经理。
孙伟	已离任	2017 年 12 月 5 日	2019 年 1 月 9 日	8 年	北京大学工商管理硕士，8 年证券从业经历。曾任国信证券经

				<p>济研究所分析师。2012年2月加入民生加银基金管理有限公司，曾任计算机、传媒、电子行业研究员，基金经理助理、总监助理，现任投资部副总监、公募投资决策委员会委员、基金经理职务。自2014年7月至今担任民生加银策略精选灵活配置混合型证券投资基金基金经理；自2016年11月至今担任民生加银前沿科技灵活配置混合型证券投资基金基金经理；自2018年9月至今任民生加银新兴成长混合型证券投资基金基金经理；自2018年12月至今担任民生加银创新成长混合型证券投资基金基金经理。自2014年7月至2018年9月担任民生加银红利回报灵活配置混合型证券投资基金基金经理；自2016年7月至2018年9月担任民生加银精选混合型证券投资基金基金经理；自2017年12月至2019年1月担任民生加银新动力灵活配置混合型证券投资基金基金经理。</p>
--	--	--	--	---

注：①上述任职日期、离任日期根据本基金合同生效日或本基金管理人对外披露的任免日期填写。

②证券从业的含义遵从《证券业从业人员资格管理办法》的相关规定。

4.2 管理人对报告期内本基金运作合规守信情况的说明

本报告期内，基金管理人严格遵守《中华人民共和国证券投资基金法》及其他相关法律法规、

证监会规定和基金合同的约定，本着诚实信用、勤勉尽责的原则管理和运用基金资产，在严格控制风险的前提下，为基金份额持有人谋求最大利益。本报告期内，基金运作整体合法合规，无损害基金份额持有人利益的行为。

4.3 管理人对报告期内公平交易情况的专项说明

4.3.1 公平交易制度和控制方法

公司严格执行《证券投资基金管理公司公平交易制度指导意见》，完善了公司公平交易制度，制度的范围包括境内上市股票、债券的一级市场申购、二级市场交易等所有投资管理活动，同时包括授权、研究分析、投资决策、交易执行、监控等投资管理活动相关的各个环节，形成了有效的公平交易执行体系。

对于场内交易，公司启用了交易系统内的公平交易程序，在指令分发及指令执行阶段，均由系统强制执行公平委托；此外，公司严格控制不同投资组合之间的同日反向交易。

对于场外交易，公司完善银行间市场交易、交易所大宗交易等非集中竞价交易的交易分配制度，保证各投资组合获得公平的交易机会。对于部分债券一级市场申购、非公开发行股票申购等以公司名义进行的交易，各投资组合经理在交易前独立地确定各投资组合的交易价格和数量，公司按照价格优先、比例分配的原则对交易结果进行分配。

4.3.2 公平交易制度的执行情况

公司于每季度、每年度对旗下管理的不同投资组合的整体收益率、分投资类别（股票、债券）的收益率进行分析，对连续四个季度期间内不同时间窗下（日内、3日内、5日内）公司管理的不同投资组合同向交易的交易价差进行分析。本报告期内，本基金管理人公平交易制度得到良好地贯彻执行，未发现存在违反公平交易原则的情况。

4.3.3 异常交易行为的专项说明

公司严格控制不同投资组合之间的同日反向交易，禁止可能导致不公平交易和利益输送的同日反向交易。本报告期内，本基金未发现可能的异常交易情况，不存在所有投资组合参与的交易所公开竞价同日反向交易成交较少的单边成交量超过该证券当日成交量的 5%的情况。

4.4 管理人对报告期内基金的投资策略和业绩表现的说明

4.4.1 报告期内基金投资策略和运作分析

2019 年，A 股市场全年一波三折，市场结构在不同时期表现出不同的风格变化，但整体处于震荡向上过程。接下来我们就 2019 年的投资策略和运作做一个回顾，希望通过总结过去，对来年的投资业绩提升有所帮助。

2019 年开年，市场在一月份出现一个短暂调整后，开始了一波迅猛的上涨。这一轮上涨持续

到 4 月。本基金在年初市场下跌中进行了结构调整，春节后组合也稳步上涨。之后由于货币政策适度微调，以及中美贸易关系再度出现波折导致市场出现剧烈调整，本基金净值也在此过程中出现较大幅度回落。三季度科创板开闸后，以半导体和消费电子为代表的科技成长股表现较好。这之后经济增长在逐级回落后阶段性见底。我们的基金积极参与了与经济增长密切相关的大金融大周期行业龙头公司的投资机会，同时积极参与了科创板新股的申购，年底实现基金净值的一定幅度的回升。

4.4.2 报告期内基金的业绩表现

截至本报告期末，本基金 A 类份额净值为 0.983 元，本报告期内份额净值增长率为 5.02%，同期业绩比较基准收益率为 21.15%。本基金 D 类份额已于 2015 年 11 月 19 日全部被持有人赎回，2015 年 11 月 18 日份额净值为 1.029 元。

2018 年 7 月 6 日，本基金业绩比较基准由沪深 300 指数收益率*30%+中证全债指数收益率*70%变更为沪深 300 指数收益率*60%+中债国债总指数收益率（全价）*40%。2018 年初至 2018 年 7 月 5 日，本基金 A 类份额净值增长率为-6.24%，业绩比较基准收益率为-2.17%；2018 年 7 月 6 日至 2018 年 12 月 31 日，本基金 A 类份额净值增长率为-9.65%，业绩比较基准收益率为-4.94%。

4.5 管理人对宏观经济、证券市场及行业走势的简要展望

经过 2019 年整体震荡上行及各种结构化投资机会的演绎，A 股市场的脚步也和充满韧性的中国经济联系得更加紧密。我们认为，中国经济转型的大幕正在稳步推进。但是在未来一年还将面对各种不确定因素。中美关系阶段缓和但未来依然存在变数。年初发端的新冠病毒疫情对经济社会和资本市场的影响仍有待观察。无论如何，A 股市场从上市公司到投资者结构都发生了巨大的变化。在注册制稳步推进的大背景下，未来的 A 股市场将会出现更加明显的两极分化。一方面，各行业的龙头公司将会具备更加突出的优势，另一方面在国家大力鼓励科技创新，科创板及注册制助力的背景下，会有更多的具备核心技术和独特盈利模式等新型公司涌现出来，社会的各个领域都可能出现一些全新的业态。这些都是未来的投资机会，但其中必然也蕴含着各种风险。再叠加宏观政治经济可能出现的“黑天鹅”事件，可以说 2020 年的资本市场是机遇与风险并存的年份，也会是波动巨大的年份。因此，站在目前时点我们的观点会更加的谨慎。因此在配置上，我们会努力挖掘新业态新技术所带来的可能的投资机会，继续积极参与科创板新股的申购，同时也将继续兼顾传统大金融大周期龙头公司稳健增长的投资机会。

4.6 管理人内部有关本基金的监察稽核工作情况

报告期内，管理人内部对本基金的监察稽核工作主要针对本基金投资运作的合法、合规性，

由督察长领导独立于各业务部门的监察稽核部进行监察，通过实时监控、定期检查、专项检查、不定期抽查等方式，及时发现问题，提出整改意见并跟踪改进落实情况，并按照中国证监会的要求将《季度监察稽核报告》和《年度监察稽核报告》提交给公司全体董事审阅，并根据要求向监管机构报备。

4.7 管理人对报告期内基金估值程序等事项的说明

根据中国证监会相关规定及基金合同约定，本基金管理人严格按照相关会计准则、中国证监会相关规定和基金合同关于估值的约定，对基金所持有的投资品种进行估值。本基金托管人根据法律法规要求履行估值及净值计算的复核责任。本基金管理人为确保估值工作的合规开展，已通过参考行业协会的估值指引及独立第三方估值服务机构的估值数据等方式，谨慎合理地制定了基金估值和份额净值计价的业务管理制度，明确基金估值的程序和技术；并建立了负责估值工作决策和执行的专门机构即估值委员会，组成人员包括分管投研的公司领导、督察长、分管运营的公司领导、运营管理部、交易部、研究部、投资部、固定收益部、监察稽核部、风险管理部各部门负责人及其指定的相关人员。研究部参加人员应包含相关行业研究员及固定收益信评人员。分管运营的公司领导任估值委员会主席。基金经理可参与估值原则和方法的讨论，但不参与估值价格的最终决策。本报告期内，参与估值流程各方之间无重大利益冲突。

4.8 管理人对报告期内基金利润分配情况的说明

根据《公开募集证券投资基金运作管理办法》及本基金的基金合同等规定，本基金本报告期可不进行利润分配。

4.9 报告期内管理人对本基金持有人数或基金资产净值预警情形的说明

本报告期内本基金不存在连续二十个工作日基金份额持有人数量不满二百人的情形，存在连续二十个工作日基金资产净值低于五千万元的情形，存在连续六十个工作日基金资产净值低于五千万元的情形。

§ 5 托管人报告

5.1 报告期内本基金托管人遵规守信情况声明

本报告期，包商银行股份有限公司在本基金的托管过程中，严格遵守了《中华人民共和国证券投资基金法》、基金合同、托管协议和其他有关规定，不存在损害基金份额持有人利益的行为，完全尽职尽责地履行了基金托管人应尽的义务。

5.2 托管人对报告期内本基金投资运作遵规守信、净值计算、利润分配等情况的说明

本报告期，本托管人按照国家有关规定、基金合同、托管协议和其他有关规定，对本基金的基金资产净值计算、基金费用开支等方面进行了认真的复核，对本基金的投资运作方面进行了监督，未发现基金管理人有关损害基金份额持有人利益的行为。

报告期内，本基金未实施利润分配。

5.3 托管人对本年度报告中财务信息等内容的真实、准确和完整发表意见

本托管人复核审查了本报告中的财务指标、净值表现、利润分配情况、财务会计报告、投资组合报告等内容，保证复核内容不存在虚假记载、误导性陈述或者重大遗漏。

§ 6 审计报告

6.1 审计报告基本信息

财务报表是否经过审计	是
审计意见类型	标准无保留意见
审计报告编号	安永华明（2020）审字第 60950520_H11 号

6.2 审计报告的基本内容

审计报告标题	审计报告
审计报告收件人	民生加银新动力灵活配置混合型证券投资基金全体基金份额持有人：
审计意见	我们审计了民生加银新动力灵活配置混合型证券投资基金财务报表，包括 2019 年 12 月 31 日的资产负债表，2019 年度的利润表及所有者权益（基金净值）变动表以及相关财务报表附注。 我们认为，后附的民生加银新动力灵活配置混合型证券投资基金的财务报表在所有重大方面按照企业会计准则的规定编制，公允反映了民生加银新动力灵活配置混合型证券投资基金 2019 年 12 月 31 日的财务状况以及 2019 年度的经营成果和净值变动情况。
形成审计意见的基础	我们按照中国注册会计师审计准则的规定执行了审计工作。审计报告的“注册会计师对财务报表审计的责任”部分进一步阐述了我们在这些准则下的责任。按照中国注册会计师职业道德守则，我们独立于民生加银新动力灵活配置混合型证券投资基金，并履行了职业道德方面的其他责任。我们相信，我们获取的审计证据是充分、适当的，为发表审计意见提供了基础。
强调事项	—
其他事项	—
其他信息	民生加银新动力灵活配置混合型证券投资基金管理层对其他信息负责。其他信息包括年度报告中涵盖的信息，但不包括财务报表和我们的审计报告。 我们对财务报表发表的审计意见不涵盖其他信息，我们也不对其他信息发表任何形式的鉴证结论。 结合我们对财务报表的审计，我们的责任是阅读其他信息，在此过程中，考虑其他信息是否与财务报表或我们在审计过程中了解到的情况存在重大不一致或者似乎存在重大错报。 基于我们已执行的工作，如果我们确定其他信息存在重大错报，我们应当报告该事实。在这方面，我们无任何事项需要报告。
管理层和治理层对财务报表的责任	管理层负责按照企业会计准则的规定编制财务报表，使其实现公允反映，并设计、执行和维护必要的内部控制，以使财务报表不存在由于舞弊或错误导致的重大错报。 在编制财务报表时，管理层负责评估民生加银新动力灵活配置混合

	<p>型证券投资基金的持续经营能力，披露与持续经营相关的事项（如适用），并运用持续经营假设，除非计划进行清算、终止运营或别无其他现实的选择。</p> <p>治理层负责监督民生加银新动力灵活配置混合型证券投资基金的财务报告过程。</p>
<p>注册会计师对财务报表审计的责任</p>	<p>我们的目标是对财务报表整体是否不存在由于舞弊或错误导致的重大错报获取合理保证，并出具包含审计意见的审计报告。合理保证是高水平的保证，但并不能保证按照审计准则执行的审计在某一重大错报存在时总能发现。错报可能由于舞弊或错误导致，如果合理预期错报单独或汇总起来可能影响财务报表使用者依据财务报表作出的经济决策，则通常认为错报是重大的。</p> <p>在按照审计准则执行审计工作的过程中，我们运用职业判断，并保持职业怀疑。同时，我们也执行以下工作：</p> <p>（1）识别和评估由于舞弊或错误导致的财务报表重大错报风险，设计和实施审计程序以应对这些风险，并获取充分、适当的审计证据，作为发表审计意见的基础。由于舞弊可能涉及串通、伪造、故意遗漏、虚假陈述或凌驾于内部控制之上，未能发现由于舞弊导致的重大错报的风险高于未能发现由于错误导致的重大错报的风险。</p> <p>（2）了解与审计相关的内部控制，以设计恰当的审计程序，但目的并非对内部控制的有效性发表意见。</p> <p>（3）评价管理层选用会计政策的恰当性和作出会计估计及相关披露的合理性。</p> <p>（4）对管理层使用持续经营假设的恰当性得出结论。同时，根据获取的审计证据，就可能对民生加银新动力灵活配置混合型证券投资基金持续经营能力产生重大疑虑的事项或情况是否存在重大不确定性得出结论。如果我们得出结论认为存在重大不确定性，审计准则要求我们在审计报告中提请报表使用者注意财务报表中的相关披露；如果披露不充分，我们应当发表非无保留意见。我们的结论基于截至审计报告日可获得的信息。然而，未来的事项或情况可能导致民生加银新动力灵活配置混合型证券投资基金不能持</p>

	<p>续经营。</p> <p>(5) 评价财务报表的总体列报、结构和内容（包括披露），并评价财务报表是否公允反映相关交易和事项。</p> <p>我们与治理层就计划的审计范围、时间安排和重大审计发现等事项进行沟通，包括沟通我们在审计中识别出的值得关注的内部控制缺陷。</p>	
会计师事务所的名称	安永华明会计师事务所（特殊普通合伙）	
注册会计师的姓名	吴翠蓉	乌爱莉
会计师事务所的地址	中国 北京	
审计报告日期	2020 年 3 月 25 日	

§ 7 年度财务报表

7.1 资产负债表

会计主体：民生加银新动力灵活配置混合型证券投资基金

报告截止日：2019 年 12 月 31 日

单位：人民币元

资产	附注号	本期末 2019 年 12 月 31 日	上年度末 2018 年 12 月 31 日
资产：			
银行存款	7.4.7.1	4,745,839.34	4,229,292.37
结算备付金		71,023.53	387,209.59
存出保证金		124,021.10	857,894.04
交易性金融资产	7.4.7.2	83,907,848.15	10,094,868.72
其中：股票投资		83,906,848.15	10,094,868.72
基金投资		-	-
债券投资		1,000.00	-
资产支持证券投资		-	-
贵金属投资		-	-
衍生金融资产	7.4.7.3	-	-
买入返售金融资产	7.4.7.4	-	-
应收证券清算款		-	2,533,424.72
应收利息	7.4.7.5	1,144.03	1,433.84
应收股利		-	-
应收申购款		104,208.85	2,828.63
递延所得税资产		-	-
其他资产	7.4.7.6	-	-
资产总计		88,954,085.00	18,106,951.91
负债和所有者权益	附注号	本期末 2019 年 12 月 31 日	上年度末 2018 年 12 月 31 日
负债：			
短期借款		-	-
交易性金融负债		-	-
衍生金融负债	7.4.7.3	-	-
卖出回购金融资产款		-	-
应付证券清算款		-	1,167,868.62
应付赎回款		234,784.16	22,848.58
应付管理人报酬		65,233.04	13,348.99
应付托管费		10,872.15	2,224.82
应付销售服务费		-	-
应付交易费用	7.4.7.7	38,088.36	81,572.97
应交税费		-	-
应付利息		-	-

应付利润		-	-
递延所得税负债		-	-
其他负债	7.4.7.8	20,455.25	139,008.98
负债合计		369,432.96	1,426,872.96
所有者权益：			
实收基金	7.4.7.9	90,127,146.04	17,823,512.05
未分配利润	7.4.7.10	-1,542,494.00	-1,143,433.10
所有者权益合计		88,584,652.04	16,680,078.95
负债和所有者权益总计		88,954,085.00	18,106,951.91

注：报告截止日 2019 年 12 月 31 日，基金份额总额 90,127,146.04 份，其中民生加银新动力灵活配置混合型证券投资基金 A 份额净值 0.983 元，份额总额 90,127,146.04 份；民生加银新动力灵活配置混合型证券投资基金 D 份额净值 0.000 元，份额总额 0.00 份。

7.2 利润表

会计主体：民生加银新动力灵活配置混合型证券投资基金

本报告期：2019 年 1 月 1 日至 2019 年 12 月 31 日

单位：人民币元

项目	附注号	本期 2019 年 1 月 1 日至 2019 年 12 月 31 日	上年度可比期间 2018 年 1 月 1 日至 2018 年 12 月 31 日
一、收入		11,393,616.55	-61,701,727.16
1.利息收入		63,274.25	19,460,698.72
其中：存款利息收入	7.4.7.11	48,099.10	3,446,211.87
债券利息收入		48.31	9,120,523.48
资产支持证券利息收入		-	1,008,776.08
买入返售金融资产收入		15,126.84	5,885,187.29
其他利息收入		-	-
2.投资收益（损失以“-”填列）		4,989,149.60	-85,249,259.86
其中：股票投资收益	7.4.7.12	3,492,434.00	-71,575,008.76
基金投资收益		-	-
债券投资收益	7.4.7.13	20,890.79	-14,893,135.23
资产支持证券投资收益	7.4.7.13.5	-	54,318.30
贵金属投资收益	7.4.7.14	-	-
衍生工具收益	7.4.7.15	-	-
股利收益	7.4.7.16	1,475,824.81	1,164,565.83
3.公允价值变动收益（损失以“-”号填列）	7.4.7.17	6,182,449.49	4,059,596.83
4.汇兑收益（损失以“-”号填列）		-	-
5.其他收入（损失以“-”号填列）	7.4.7.18	158,743.21	27,237.15

减：二、费用		1,502,462.13	16,459,964.67
1. 管理人报酬	7.4.10.2.1	445,769.39	6,923,367.53
2. 托管费	7.4.10.2.2	74,294.86	1,153,894.60
3. 销售服务费	7.4.10.2.3	-	-
4. 交易费用	7.4.7.19	931,617.88	8,016,763.15
5. 利息支出		-	156,078.92
其中：卖出回购金融资产支出		-	156,078.92
6. 税金及附加		-	27,459.47
7. 其他费用	7.4.7.20	50,780.00	182,401.00
三、利润总额（亏损总额以“-”号填列）		9,891,154.42	-78,161,691.83
减：所得税费用		-	-
四、净利润（净亏损以“-”号填列）		9,891,154.42	-78,161,691.83

7.3 所有者权益（基金净值）变动表

会计主体：民生加银新动力灵活配置混合型证券投资基金

本报告期：2019 年 1 月 1 日至 2019 年 12 月 31 日

单位：人民币元

项目	本期 2019 年 1 月 1 日至 2019 年 12 月 31 日		
	实收基金	未分配利润	所有者权益合计
一、期初所有者权益（基金净值）	17,823,512.05	-1,143,433.10	16,680,078.95
二、本期经营活动产生的基金净值变动数（本期利润）	-	9,891,154.42	9,891,154.42
三、本期基金份额交易产生的基金净值变动数（净值减少以“-”号填列）	72,303,633.99	-10,290,215.32	62,013,418.67
其中：1. 基金申购款	112,249,655.70	-13,897,114.79	98,352,540.91
2. 基金赎回款	-39,946,021.71	3,606,899.47	-36,339,122.24
四、本期向基金份额持有人分配利润产生的基金净值变动（净值减少以“-”号填列）	-	-	-
五、期末所有者权益（基金净值）	90,127,146.04	-1,542,494.00	88,584,652.04

项目	上年度可比期间 2018 年 1 月 1 日至 2018 年 12 月 31 日		
	实收基金	未分配利润	所有者权益合计
一、期初所有者权益（基金净值）	1,020,130,632.91	107,158,614.10	1,127,289,247.01
二、本期经营活动产生的基金净值变动数（本期利润）	-	-78,161,691.83	-78,161,691.83
三、本期基金份额交易产生的基金净值变动数（净值减少以“-”号填列）	-1,002,307,120.86	-30,140,355.37	-1,032,447,476.23
其中：1. 基金申购款	5,087,115.50	332,334.14	5,419,449.64
2. 基金赎回款	-1,007,394,236.36	-30,472,689.51	-1,037,866,925.87
四、本期向基金份额持有人分配利润产生的基金净值变动（净值减少以“-”号填列）	-	-	-
五、期末所有者权益（基金净值）	17,823,512.05	-1,143,433.10	16,680,078.95

报表附注为财务报表的组成部分。

本报告 7.1 至 7.4 财务报表由下列负责人签署：

_____ 李操纲	_____ 朱永明	_____ 洪锐珠
基金管理人负责人	主管会计工作负责人	会计机构负责人

7.4 报表附注

7.4.1 基金基本情况

民生加银新动力灵活配置混合型证券投资基金(以下简称“本基金”)，原名民生加银新动力灵活配置定期开放混合型证券投资基金，系经中国证券监督管理委员会(以下简称“中国证监会”)证监许可[2015]679号《关于准予民生加银新动力灵活配置定期开放混合型证券投资基金注册的批复》的核准，由基金管理人民生加银基金管理有限公司向社会公开发行募集，基金合同于2015年5月18日正式生效，首次设立募集规模为5,001,657,547.62份基金份额，其中认购资金利息折合698,772.28份基金份额。本基金为契约型开放式，存续期限不定。本基金的基金管理人为民生加银基金管理有限公司，注册登记机构为民生加银基金管理有限公司，基金托管人为包商银行股份有限公司(以下简称“包商银行”)。

根据民生加银基金管理有限公司 2016 年 5 月 24 日发布的《民生加银基金管理有限公司关于民生加银新动力灵活配置定期开放混合型证券投资基金基金份额持有人大会表决结果暨决议生效的公告》，大会审议通过了《关于民生加银新动力灵活配置定期开放混合型证券投资基金转型有关事项的议案》，并经中国证监会证监许可[2016]693 号《关于准予民生加银新动力灵活配置定期开放混合型证券投资基金变更注册的批复》核准，准予民生加银新动力灵活配置定期开放混合型证券投资基金变更注册为民生加银新动力灵活配置混合型证券投资基金。经与基金托管人协商一致，基金管理人将《民生加银新动力灵活配置定期开放混合型证券投资基金基金合同》、《民生加银新动力灵活配置定期开放混合型证券投资基金托管协议》修订为《民生加银新动力灵活配置混合型证券投资基金基金合同》、《民生加银新动力灵活配置混合型证券投资基金托管协议》，并据此拟定了《民生加银新动力灵活配置混合型证券投资基金招募说明书》，修订和更新后的文件于 2016 年 6 月 23 日生效，原基金合同自该日起失效。本基金转型后，运作方式由定期开放申购赎回变更为每日开放申购赎回。

本基金根据申购费、销售服务费收取方式的不同，将基金份额分为不同的类别。在投资者申购时收取前端申购费但不从本类别基金资产中计提销售服务费的，称为民生加银新动力 A；不收取申购费，而从本类别基金资产中计提销售服务费的，称为民生加银新动力 D。民生加银新动力 A 和民生加银新动力 D 的基金份额分别设置代码，分别计算和公告基金份额净值和基金份额累计净值。投资者可自行选择认购、申购的基金份额类别。本基金不同基金份额类别之间不得互相转换。

本基金的投资范围为具有良好流动性的金融工具，包括国内依法发行上市的股票(含中小板、创业板及其他经中国证监会核准上市的股票等)，债券(含国债、金融债、企业债、公司债、地方政府债、次级债、可转换债券、分离交易可转债、央行票据、中期票据、短期融资券(含超短期融资券)、中小企业私募债券、并购重组私募债及其他经中国证监会允许投资的债券等)、资产支持证券、债券回购、质押及买断式回购、银行存款等固定收益类资产以及现金，衍生工具(股指期货、国债期货、权证及其他经中国证监会允许投资的衍生工具等)以及法律法规或中国证监会允许基金投资的其他金融工具(但须符合中国证监会的相关规定)。基金的投资组合比例为：本基金的股票资产投资比例为 0%—95%。本基金每个交易日日终在扣除金融工具所需缴纳的交易保证金后，现金或到期日在一年以内的政府债券不低于基金资产净值的 5%，前述现金资产不包括结算备付金、存出保证金、应收申购款等。如法律法规或监管机构以后允许基金投资其他品种，基金管理人在履行适当程序后，可以将其纳入投资范围。

本基金的业绩比较基准为：2018 年 7 月 5 日之前：沪深 300 指数收益率×30%+中证全债指数收益率×70%；自 2018 年 7 月 6 日开始：沪深 300 指数收益率×60%+中债国债总指数收益率（全

价) × 40%。

7.4.2 会计报表的编制基础

本财务报表系按照财政部颁布的《企业会计准则—基本准则》以及其后颁布及修订的具体会计准则、应用指南、解释以及其他相关规定(以下合称“企业会计准则”)编制,同时,对于在具体会计核算和信息披露方面,也参考了中国证券投资基金业协会修订并发布的《证券投资基金会计核算业务指引》、中国证监会制定的《中国证券监督管理委员会关于证券投资基金估值业务的指导意见》、《公开募集证券投资基金信息披露管理办法》、《证券投资基金信息披露内容与格式准则》第 2 号《年度报告的内容与格式》、《证券投资基金信息披露编报规则》第 3 号《会计报表附注的编制及披露》、《证券投资基金信息披露 XBRL 模板第 3 号〈年度报告和中期报告〉》及其他中国证监会及中国证券投资基金业协会颁布的相关规定。

本财务报表以本基金持续经营为基础列报。

7.4.3 遵循企业会计准则及其他有关规定的声明

本财务报表符合企业会计准则的要求,真实、完整地反映了本基金于 2019 年 12 月 31 日的财务状况以及 2019 年度的经营成果和净值变动情况。

7.4.4 重要会计政策和会计估计

本基金财务报表所载财务信息根据下列依照企业会计准则、《证券投资基金会计核算业务指引》和其他相关规定所厘定的主要会计政策和会计估计编制。

7.4.4.1 会计年度

本基金会计年度采用公历年度,即每年 1 月 1 日起至 12 月 31 日止。

7.4.4.2 记账本位币

本基金记账本位币和编制本财务报表所采用的货币均为人民币。除有特别说明外,均以人民币元为单位表示。

7.4.4.3 金融资产和金融负债的分类

金融工具是指形成本基金的金融资产(或负债),并形成其他单位的金融负债(或资产)或权益工具的合同。

(1) 金融资产分类

本基金的金融资产于初始确认时分类为以下两类:以公允价值计量且其变动计入当期损益的金融资产、贷款和应收款项;

本基金持有的以公允价值计量且其变动计入当期损益的金融资产主要包括股票、债券、货币

市场工具和衍生工具等投资。

本基金持有的其他金融资产分类为应收款项，包括银行存款、结算备付金、买入返售金融资产和各类应收款项等。

(2) 金融负债分类

本基金的金融负债于初始确认时分类为以公允价值计量且其变动计入当期损益的金融负债和其他金融负债。本基金持有的金融负债均划分为其他金融负债，主要包括卖出回购金融资产款和各类应付款项等。

7.4.4.4 金融资产和金融负债的初始确认、后续计量和终止确认

初始确认

本基金于成为金融工具合同的一方时确认一项金融资产或金融负债，按照取得时的公允价值作为初始确认金额。划分为以公允价值计量且其变动计入当期损益的金融资产取得时发生的相关交易费用计入当期损益；应收款项及其他金融负债的相关交易费用计入初始确认金额。

后续计量

以公允价值计量且其变动计入当期损益的金融资产采用公允价值进行后续计量；在持有该类金融资产期间取得的利息或现金股利，应当确认为当期收益。每日，本基金将以公允价值计量且其变动计入当期损益的金融资产或金融负债的公允价值变动计入当期损益；对于应收款项和其他金融负债采用实际利率法，以摊余成本进行后续计量，如名义利率与实际利率差异较小的，也可采用名义利率进行后续计量，其摊销或减值产生的利得或损失，均计入当期损益。

终止确认

当收取该金融资产现金流量的合同权利终止，或该金融资产已转移，且符合金融资产转移的终止确认条件的，金融资产将终止确认；

当金融负债的现时义务全部或部分已经解除的，该金融负债或其一部分将终止确认；

处置该金融资产或金融负债时，其公允价值与初始入账金额之间的差额应确认为投资收益，同时调整公允价值变动收益。

金融资产转移

本基金已将金融资产所有权上几乎所有的风险和报酬转移给转入方的，终止确认该金融资产；保留了金融资产所有权上几乎所有的风险和报酬的，不终止确认该金融资产；本基金既没有转移也没有保留金融资产所有权上几乎所有的风险和报酬的，分别下列情况处理：放弃了对该金融资产控制的，终止确认该金融资产并确认产生的资产和负债；未放弃对该金融资产控制的，按照其继续涉入所转移金融资产的程度确认有关金融资产，并相应确认有关负债。

7.4.4.5 金融资产和金融负债的估值原则

公允价值，是指市场参与者在计量日发生的有序交易中，出售一项资产所能收到或者转移一项负债所需支付的价格。本基金以公允价值计量相关资产或负债，假定出售资产或者转移负债的有序交易在相关资产或负债的主要市场进行；不存在主要市场的，本基金假定该交易在相关资产或负债的最有利市场进行。主要市场(或最有利市场)是本基金在计量日能够进入的交易市场。本基金采用市场参与者在对该资产或负债定价时为实现其经济利益最大化所使用的假设。

在财务报表中以公允价值计量或披露的资产和负债，根据对公允价值计量整体而言具有重要意义的最低层次输入值，确定所属的公允价值层次：第一层次输入值，在计量日能够取得的相同资产或负债在活跃市场上未经调整的报价；第二层次输入值，除第一层次输入值外相关资产或负债直接或间接可观察的输入值；第三层次输入值，相关资产或负债的不可观察输入值。

每个资产负债表日，本基金对在财务报表中确认的持续以公允价值计量的资产和负债进行重新评估，以确定是否在公允价值计量层次之间发生转换。

本基金持有的股票、债券、货币市场工具和衍生工具等投资按如下原则确定公允价值并进行估值：

(1) 存在活跃市场的金融工具，按照估值日能够取得的相同资产或负债在活跃市场上未经调整的报价作为公允价值；估值日无报价且最近交易日后未发生影响公允价值计量的重大事件的，应采用最近交易日的报价确定公允价值。有充足证据表明估值日或最近交易日的报价不能真实反映公允价值的，应对报价进行调整，确定公允价值。

与上述投资品种相同，但具有不同特征的，应以相同资产或负债的公允价值为基础，并在估值技术中考虑不同特征因素的影响。特征是指对资产出售或使用的限制等，如果该限制是针对资产持有者的，那么在估值技术中不应将该限制作为特征考虑。此外，基金管理人不应考虑因大量持有相关资产或负债所产生的溢价或折价。

(2) 不存在活跃市场的金融工具，应采用在当前情况下适用并且有足够可利用数据和其他信息支持的估值技术确定公允价值。采用估值技术确定公允价值时，应优先使用可观察输入值，只有在无法取得相关资产或负债可观察输入值或取得不切实可行的情况下，才使用不可观察输入值；

(3) 如有确凿证据表明按上述方法进行估值不能客观反映其公允价值的，基金管理人可根据具体情况与基金托管人商定后，按最能反映公允价值的方法估值；

(4) 如有新增事项，按国家最新规定估值。

7.4.4.6 金融资产和金融负债的抵销

当本基金同时满足下列条件时，金融资产和金融负债以相互抵销后的净额在资产负债表内列

示：具有抵销已确认金额的法定权利，且该种法定权利是当前可执行的；计划以净额结算，或同时变现该金融资产和清偿该金融负债。

7.4.4.7 实收基金

实收基金为对外发行的基金份额总额所对应的金额。由于申购和赎回引起的实收基金份额变动分别于基金申购确认日及基金赎回确认日确认。上述申购和赎回分别包括基金转换所引起的转入基金的实收基金增加和转出基金的实收基金减少。

7.4.4.8 损益平准金

损益平准金包括已实现损益平准金和未实现损益平准金。已实现损益平准金指在申购或赎回基金份额时，申购或赎回款项中包含的按累计未分配的已实现收益/(损失)占基金净值比例计算的金额。未实现损益平准金指在申购或赎回基金份额时，申购或赎回款项中包含的按累计未实现利得/(损失)占基金净值比例计算的金额。损益平准金于基金申购确认日或基金赎回确认日确认。

未实现损益平准金与已实现损益平准金均在“损益平准金”科目中核算，并全额转入“未分配利润/(累计亏损)”。

7.4.4.9 收入/(损失)的确认和计量

- (1) 存款利息收入按存款的本金与适用的利率逐日计提的金额入账；
- (2) 债券利息收入按债券票面价值与票面利率或内含票面利率计算的金额扣除应由债券发行企业代扣代缴的个人所得税后的净额确认，在债券实际持有期内逐日计提；
- (3) 资产支持证券利息收入按证券票面价值与票面利率计算的金额，扣除应由资产支持证券发行企业代扣代缴的个人所得税后的净额确认，在证券实际持有期内逐日计提；
- (4) 买入返售金融资产收入，按买入返售金融资产的摊余成本及实际利率(当实际利率与合同利率差异较小时，也可以用合同利率)，在回购期内逐日计提；
- (5) 股票投资收益/(损失)于卖出股票成交日确认，并按卖出股票成交金额与其成本的差额入账；
- (6) 债券投资收益/(损失)于卖出债券成交日确认，并按成交总额与其成本、应收利息的差额入账；
- (7) 衍生工具收益/(损失)于卖出衍生工具成交日确认，并按卖出衍生工具成交金额与其成本的差额入账；
- (8) 股利收益于除息日确认，并按上市公司宣告的分红派息比例计算的金额扣除应由上市公司代扣代缴的个人所得税后的净额入账；

(9) 公允价值变动收益/(损失)系本基金持有的采用公允价值模式计量的交易性金融资产、交易性金融负债等公允价值变动形成的应计入当期损益的利得或损失;

(10) 其他收入在主要风险和报酬已经转移给对方,经济利益很可能流入且金额可以可靠计量的时候确认。

7.4.4.10 费用的确认和计量

(1) 基金管理费按前一日基金资产净值的 0.90%的年费率逐日计提;

(2) 基金托管费按前一日基金资产净值的 0.15%的年费率逐日计提;

(3) 民生加银新动力 A 不收取销售服务费,民生加银新动力 D 的销售服务费按前一日民生加银新动力 D 的基金资产净值的 0.45%的年费率逐日计提;

(4) 卖出回购金融资产支出,按卖出回购金融资产的摊余成本及实际利率(当实际利率与合同利率差异较小时,也可以用合同利率)在回购期内逐日计提;

(5) 其他费用系根据有关法规及相应协议规定,按实际支出金额,列入当期基金费用。如果影响基金份额净值小数点后第四位的,则采用待摊或预提的方法。

7.4.4.11 基金的收益分配政策

本基金收益分配应遵循下列原则:

(1) 本基金的每份基金份额享有同等分配权;

(2) 基金收益分配后基金份额净值不能低于面值;即基金收益分配基准日的基金份额净值减去每单位基金份额收益分配金额后不能低于面值;

(3) 本基金收益分配方式分两种:现金分红与红利再投资,投资者可选择现金红利或将现金红利自动转为基金份额进行再投资;若投资者不选择,本基金默认的收益分配方式是现金分红;

(4) 在符合有关基金分红条件的前提下,基金管理人可以根据实际情况进行收益分配,具体分配方案以公告为准,若《基金合同》生效不满 3 个月可不进行收益分配;

(5) 法律法规或监管机构另有规定的,从其规定。

7.4.4.12 其他重要的会计政策和会计估计

本基金本报告期无其他重要的会计政策和会计估计需要披露。

7.4.5 会计政策和会计估计变更以及差错更正的说明

7.4.5.1 会计政策变更的说明

本基金本报告期无需要说明的会计政策变更。

7.4.5.2 会计估计变更的说明

本基金本报告期无需要说明的会计估计变更。

7.4.5.3 差错更正的说明

本基金本报告期无需要说明的重大会计差错更正。

7.4.6 税项

7.4.6.1 印花税

证券(股票)交易印花税税率为 1%，由出让方缴纳。

股权分置改革过程中因非流通股股东向流通股股东支付对价而发生的股权转让，暂免征收印花税。

7.4.6.2 增值税、企业所得税

自 2016 年 5 月 1 日起，在全国范围内全面推开营业税改征增值税试点，金融业纳入试点范围，由缴纳营业税改为缴纳增值税。对证券投资基金(封闭式证券投资基金，开放式证券投资基金)管理人运用基金买卖股票、债券的转让收入免征增值税；国债、地方政府债利息收入以及金融同业往来利息收入免征增值税；存款利息收入不征收增值税。金融机构开展的质押式和买断式买入返售金融商品业务、同业存款、同业存单以及持有金融债券取得的利息收入属于金融同业往来利息收入。

资管产品运营过程中发生的增值税应税行为，以资管产品管理人为增值税纳税人，并自 2018 年 1 月 1 日起，资管产品管理人运营资管产品过程中发生的增值税应税行为（以下称资管产品运营业务），暂适用简易计税方法，按照 3% 的征收率缴纳增值税。管理人应分别核算资管产品运营业务和其他业务的销售额和增值税应纳税额。未分别核算的，资管产品运营业务不得适用于简易计税方法。对资管产品在 2018 年 1 月 1 日前运营过程中发生的增值税应税行为，未缴纳增值税的，不再缴纳；已缴纳增值税的，已纳税额从资管产品管理人以后月份的增值税应纳税额中抵减。

自 2018 年 1 月 1 日起，资管产品管理人运营资管产品提供贷款服务，以 2018 年 1 月 1 日起产生的利息及利息性质的收入为销售额；转让 2017 年 12 月 31 日前取得的股票（不包括限售股）、债券、基金、非货物期货，可以选择按照实际买入价计算销售额，或者以 2017 年最后一个交易日的股票收盘价（2017 年最后一个交易日处于停牌期间的股票，为停牌前最后一个交易日收盘价）、债券估值（中债金融估值中心有限公司或中证指数有限公司提供的债券估值）、基金份额净值、非货物期货结算价格作为买入价计算销售额。

证券投资基金从证券市场中取得的收入，包括买卖股票、债券的差价收入，股权的股息、红

利收入，债券的利息收入及其他收入，暂不征收企业所得税。

股权分置改革中非流通股股东通过对价方式向流通股股东支付的股份、现金等收入，暂免征收流通股股东应缴纳的企业所得税。

7.4.6.3 个人所得税

自 2013 年 1 月 1 日起，证券投资基金从上市公司分配取得的股息红利所得，持股期限在 1 个月以内(含 1 个月)的，其股息红利所得全额计入应纳税所得额；持股期限在 1 个月以上至 1 年(含 1 年)的，暂减按 50%计入应纳税所得额；持股期限超过 1 年的，暂减按 25%计入应纳税所得额；上述所得统一适用 20%的税率计征个人所得税。自 2015 年 9 月 8 日起，持股期限超过 1 年的，股息红利所得暂免征收个人所得税。

股权分置改革中非流通股股东通过对价方式向流通股股东支付的股份、现金等收入，暂免征收流通股股东应缴纳的个人所得税。

暂免征收储蓄存款利息所得个人所得税。

7.4.7 重要财务报表项目的说明

7.4.7.1 银行存款

单位：人民币元

项目	本期末	
	2019 年 12 月 31 日	
	上年度末	
	2018 年 12 月 31 日	
活期存款	4,745,839.34	4,229,292.37
定期存款	-	-
其中：存款期限 1 个月以内	-	-
存款期限 1-3 个月	-	-
存款期限 3 个月以上	-	-
其他存款	-	-
合计：	4,745,839.34	4,229,292.37

7.4.7.2 交易性金融资产

单位：人民币元

项目	本期末		
	2019 年 12 月 31 日		
	成本	公允价值	公允价值变动
股票	77,956,496.16	83,906,848.15	5,950,351.99
贵金属投资-金交所黄金合约	-	-	-
债券			
交易所市场	1,000.00	1,000.00	-

	银行间市场	-	-	-
	合计	1,000.00	1,000.00	-
资产支持证券		-	-	-
基金		-	-	-
其他		-	-	-
合计		77,957,496.16	83,907,848.15	5,950,351.99
项目	上年度末 2018年12月31日			
	成本	公允价值	公允价值变动	
股票		10,326,966.22	10,094,868.72	-232,097.50
贵金属投资-金交所 黄金合约		-	-	-
债券	交易所市场	-	-	-
	银行间市场	-	-	-
	合计	-	-	-
资产支持证券		-	-	-
基金		-	-	-
其他		-	-	-
合计		10,326,966.22	10,094,868.72	-232,097.50

7.4.7.3 衍生金融资产/负债

注：本基金于本期末及上年度末均无衍生金融资产/负债。

7.4.7.4 买入返售金融资产

7.4.7.4.1 各项买入返售金融资产期末余额

注：本基金于本期末及上年度末均无买入返售金融资产期末余额。

7.4.7.4.2 期末买断式逆回购交易中取得的债券

注：本基金于本期末及上年度末均未持有买断式逆回购交易中取得的债券。

7.4.7.5 应收利息

单位：人民币元

项目	本期末 2019年12月31日	上年度末 2018年12月31日
应收活期存款利息	1,047.20	1,639.53
应收定期存款利息	-	-
应收其他存款利息	-	-
应收结算备付金利息	35.20	191.62
应收债券利息	0.14	-
应收资产支持证券利息	-	-

应收买入返售证券利息	-	-821.91
应收申购款利息	-	-
应收黄金合约拆借孳息	-	-
其他	61.49	424.60
合计	1,144.03	1,433.84

注：其他为应收结算保证金利息。

7.4.7.6 其他资产

注：本基金于本期末及上年度末均未持有其他资产。

7.4.7.7 应付交易费用

单位：人民币元

项目	本期末 2019年12月31日	上年度末 2018年12月31日
交易所市场应付交易费用	38,088.36	81,572.97
银行间市场应付交易费用	-	-
合计	38,088.36	81,572.97

7.4.7.8 其他负债

单位：人民币元

项目	本期末 2019年12月31日	上年度末 2018年12月31日
应付券商交易单元保证金	-	-
应付赎回费	455.25	8.98
预提费用	20,000.00	139,000.00
合计	20,455.25	139,008.98

7.4.7.9 实收基金

金额单位：人民币元

民生加银新动力混合 A		
项目	本期 2019年1月1日至2019年12月31日	
	基金份额（份）	账面金额
上年度末	17,823,512.05	17,823,512.05
本期申购	112,249,655.70	112,249,655.70
本期赎回（以“-”号填列）	-39,946,021.71	-39,946,021.71
- 基金拆分/份额折算前	-	-
基金拆分/份额折算变动份额	-	-
本期申购	-	-

本期赎回（以“-”号填列）	-	-
本期末	90,127,146.04	90,127,146.04

注：申购包含转入份额及金额，赎回包含转出份额及金额。

7.4.7.10 未分配利润

单位：人民币元

民生加银新动力混合 A			
项目	已实现部分	未实现部分	未分配利润合计
上年度末	-1,981,924.64	838,491.54	-1,143,433.10
本期利润	3,708,704.93	6,182,449.49	9,891,154.42
本期基金份额交易产生的变动数	-14,309,105.97	4,018,890.65	-10,290,215.32
其中：基金申购款	-20,089,078.95	6,191,964.16	-13,897,114.79
基金赎回款	5,779,972.98	-2,173,073.51	3,606,899.47
本期已分配利润	-	-	-
本期末	-12,582,325.68	11,039,831.68	-1,542,494.00

7.4.7.11 存款利息收入

单位：人民币元

项目	本期	上年度可比期间
	2019年1月1日至2019年12月31日	2018年1月1日至2018年12月31日
活期存款利息收入	37,703.71	2,486,961.37
定期存款利息收入	-	660,813.84
其他存款利息收入	-	-
结算备付金利息收入	6,878.42	266,117.48
其他	3,516.97	32,319.18
合计	48,099.10	3,446,211.87

注：其他为结算保证金利息收入。

7.4.7.12 股票投资收益

7.4.7.12.1 股票投资收益——买卖股票差价收入

单位：人民币元

项目	本期	上年度可比期间
	2019年1月1日至2019年12月31日	2018年1月1日至2018年12月31日
卖出股票成交总额	331,277,931.53	3,167,723,343.32
减：卖出股票成本总额	327,785,497.53	3,239,298,352.08

买卖股票差价收入	3,492,434.00	-71,575,008.76
----------	--------------	----------------

7.4.7.13 债券投资收益

7.4.7.13.1 债券投资收益项目构成

单位：人民币元

项目	本期 2019年1月1日至2019 年12月31日	上年度可比期间 2018年1月1日至2018年 12月31日
债券投资收益——买卖债券（、债转股及债券到期兑付）差价收入	20,890.79	-14,893,135.23
债券投资收益——赎回差价收入	-	-
债券投资收益——申购差价收入	-	-
合计	20,890.79	-14,893,135.23

7.4.7.13.2 债券投资收益——买卖债券差价收入

单位：人民币元

项目	本期 2019年1月1日至2019 年12月31日	上年度可比期间 2018年1月1日至2018年 12月31日
卖出债券（、债转股及债券到期兑付）成交总额	754,179.00	649,715,338.08
减：卖出债券（、债转股及债券到期兑付）成本总额	733,154.65	646,212,647.11
减：应收利息总额	133.56	18,395,826.20
买卖债券差价收入	20,890.79	-14,893,135.23

7.4.7.13.3 资产支持证券投资收益

单位：人民币元

项目	本期 2019年1月1日至2019年 12月31日	上年度可比期间 2018年1月1日至2018年12月 31日
卖出资产支持证券成交总额	-	30,257,947.68
减：卖出资产支持证券成本总额	-	29,970,000.00
减：应收利息总额	-	233,629.38
资产支持证券投资收益	-	54,318.30

7.4.7.14 贵金属投资收益**7.4.7.14.1 贵金属投资收益项目构成**

注：本基金于本期及上年度可比期间均无贵金属投资收益。

7.4.7.15 衍生工具收益**7.4.7.15.1 衍生工具收益 ——其他投资收益**

注：本基金于本期及上年度可比期间均无衍生金融工具收益。

7.4.7.16 股利收益

单位：人民币元

项目	本期 2019年1月1日至2019年12月31日	上年度可比期间 2018年1月1日至2018年12月31日
股票投资产生的股利收益	1,475,824.81	1,164,565.83
基金投资产生的股利收益	-	-
合计	1,475,824.81	1,164,565.83

7.4.7.17 公允价值变动收益

单位：人民币元

项目名称	本期 2019年1月1日至2019年12月31日	上年度可比期间 2018年1月1日至2018年12月31日
1. 交易性金融资产	6,182,449.49	4,059,596.83
——股票投资	6,182,449.49	-6,071,439.69
——债券投资	-	10,065,036.52
——资产支持证券投资	-	66,000.00
——贵金属投资	-	-
——其他	-	-
2. 衍生工具	-	-
——权证投资	-	-
3. 其他	-	-
减：应税金融商品公允价值变动产生的预估增值税	-	-
合计	6,182,449.49	4,059,596.83

7.4.7.18 其他收入

单位：人民币元

项目	本期	上年度可比期间
----	----	---------

	2019年1月1日至2019年 12月31日	2018年1月1日至2018年12 月31日
基金赎回费收入	154,510.89	27,145.56
基金转换费收入	4,232.32	91.59
合计	158,743.21	27,237.15

7.4.7.19 交易费用

单位：人民币元

项目	本期 2019年1月1日至2019年 12月31日	上年度可比期间 2018年1月1日至2018年12 月31日
交易所市场交易费用	931,617.88	8,015,138.15
银行间市场交易费用	-	1,625.00
交易基金产生的费用	-	-
其中：申购费	-	-
赎回费	-	-
合计	931,617.88	8,016,763.15

7.4.7.20 其他费用

单位：人民币元

项目	本期 2019年1月1日至2019 年12月31日	上年度可比期间 2018年1月1日至2018年 12月31日
审计费用	20,000.00	30,000.00
信息披露费	-	100,000.00
债券账户维护费	27,000.00	45,000.00
其他费用	3,780.00	7,400.00
银行费用	-	1.00
合计	50,780.00	182,401.00

注：其他为支付上清所费用、中债估值费用、银行账户销户费用等。

7.4.7.21 分部报告

截至本报告期末，本基金仅在中国大陆境内从事证券投资单一业务，因此，无需作披露的分部报告。

7.4.8 或有事项、资产负债表日后事项的说明

7.4.8.1 或有事项

截至资产负债表日，本基金无需要说明的重大或有事项。

7.4.8.2 资产负债表日后事项

截至财务报表批准日，本基金无需要披露的资产负债表日后事项。

7.4.9 关联方关系

关联方名称	与本基金的关系
民生加银基金管理有限公司（“民生加银基金公司”）	基金管理人、注册登记机构、基金销售机构
包商银行	基金托管人
中国民生银行股份有限公司（“中国民生银行”）	基金管理人的股东、基金销售机构
加拿大皇家银行	基金管理人的股东
三峡财务有限责任公司	基金管理人的股东
民生加银资产管理有限公司	基金管理人的控股子公司

注：以下关联交易均在正常业务范围内按一般商业条款订立。

7.4.10 本报告期及上年度可比期间的关联方交易

-

7.4.10.1 通过关联方交易单元进行的交易

7.4.10.1.1 股票交易

注：本基金于本期及上年度可比期间均无通过关联方交易单元进行的股票交易。

7.4.10.1.2 权证交易

注：本基金于本期及上年度可比期间均无通过关联方交易单元进行的权证交易。

7.4.10.1.3 应支付关联方的佣金

注：本基金于本期末及上年度末均无应支付关联方的佣金。

7.4.10.2 关联方报酬

7.4.10.2.1 基金管理费

单位：人民币元

项目	本期 2019年1月1日至2019年12月31日	上年度可比期间 2018年1月1日至2018年12月31日
当期发生的基金应支付的管理费	445,769.39	6,923,367.53
其中：支付销售机构的客	60,819.32	66,063.85

户维护费		
------	--	--

注：1) 基金管理费每日计提，按月支付。基金管理费按前一日的基金资产净值的 0.90% 的年费率计提。计算方法如下：

$$H = E \times 0.90\% / \text{当年天数}$$

H 为每日应支付的基金管理费

E 为前一日的基金资产净值

2) 于 2019 年 12 月 31 日的应付基金管理费为人民币 65,233.04 元（2018 年 12 月 31 日：人民币 13,348.99 元）。

7.4.10.2.2 基金托管费

单位：人民币元

项目	本期	上年度可比期间
	2019 年 1 月 1 日至 2019 年 12 月 31 日	2018 年 1 月 1 日至 2018 年 12 月 31 日
当期发生的基金应支付的托管费	74,294.86	1,153,894.60

注：1) 基金托管费每日计提，按月支付。基金托管费按前一日的基金资产净值的 0.15% 的年费率计提。计算方法如下：

$$H = E \times 0.15\% / \text{当年天数}$$

H 为每日应支付的基金托管费

E 为前一日的基金资产净值

2) 于 2019 年 12 月 31 日的应付基金托管费为人民币 10,872.15 元（2018 年 12 月 31 日：人民币 2,224.82 元）。

7.4.10.2.3 销售服务费

注：本基金于本期及上年度可比期间均未发生应支付的销售服务费。

7.4.10.3 与关联方进行银行间同业市场的债券(含回购)交易

注：本基金于本期及上年度可比期间均未与关联方进行银行间同业市场的债券(含回购)交易。

7.4.10.4 各关联方投资本基金的情况

7.4.10.4.1 报告期内基金管理人运用固有资金投资本基金的情况

注：本基金于本期及上年度可比期间均无基金管理人运用固有资金投资本基金的情况，于本期末

及上年度末亦未持有本基金份额。

7.4.10.4.2 报告期末除基金管理人之外的其他关联方投资本基金的情况

注：本基金于本期末及上年度末均无除基金管理人之外的其他关联方投资本基金的情况。

7.4.10.5 由关联方保管的银行存款余额及当期产生的利息收入

单位：人民币元

关联方名称	本期		上年度可比期间	
	2019年1月1日至2019年12月31日		2018年1月1日至2018年12月31日	
	期末余额	当期利息收入	期末余额	当期利息收入
包商银行	4,745,839.34	37,703.71	4,229,292.37	3,147,775.21

注：本基金的银行存款由基金托管人包商银行保管，按银行同业利率计息，定期银行存款按银行约定利率计息。

7.4.10.6 本基金在承销期内参与关联方承销证券的情况

注：本基金于本期及上年度可比期间均未在承销期内参与关联方承销证券。

7.4.10.7 其他关联交易事项的说明

本基金于本期及上年度可比期间均无需要说明的其他关联交易事项。

7.4.11 利润分配情况

注：本基金于本期未进行利润分配。

7.4.12 期末（2019年12月31日）本基金持有的流通受限证券

7.4.12.1 因认购新发/增发证券而于期末持有的流通受限证券

金额单位：人民币元

7.4.12.1.1 受限证券类别：股票										
证券代码	证券名称	成功认购日	可流通日	流通受限类型	认购价格	期末估值单价	数量 (单位：股)	期末成本总额	期末估值总额	备注
688181	八亿时空	2019年12月27日	2020年1月6日	新股上市	43.98	43.98	1,016	44,683.68	44,683.68	-
688081	兴图新科	2019年12月26日	2020年1月6日	新股上市	28.21	28.21	1,367	38,563.07	38,563.07	-

002973	侨银环保	2019年12月27日	2020年1月6日	新股上市	5.74	5.74	1,146	6,578.04	6,578.04	-
601077	渝农商行	2019年10月16日	2020年4月29日	新股锁定	7.36	6.26	147,778	1,087,646.08	925,090.28	-
601916	浙商银行	2019年11月18日	2020年5月26日	新股锁定	4.94	4.66	294,195	1,453,323.30	1,370,948.70	-
688166	博瑞医药	2019年10月29日	2020年5月8日	新股锁定	12.71	25.64	7,393	93,965.03	189,556.52	-
688168	安博通	2019年8月30日	2020年3月6日	新股锁定	56.88	97.93	1,689	96,070.32	165,403.77	-
688199	久日新材	2019年10月28日	2020年5月6日	新股锁定	66.68	59.66	4,494	299,659.92	268,112.04	-
688218	江苏北人	2019年11月29日	2020年6月11日	新股锁定	17.36	23.48	5,790	100,514.40	135,949.20	-
688258	卓易信息	2019年11月28日	2020年6月9日	新股锁定	26.49	70.05	3,465	91,787.85	242,723.25	-
688357	建龙微纳	2019年11月26日	2020年6月4日	新股锁定	43.28	45.83	2,072	89,676.16	94,959.76	-
003816	中国广核	2019年8月14日	2020年2月27日	新股锁定	2.49	3.53	562,958	1,401,765.42	1,987,241.74	-

7.4.12.1.2 受限证券类别：债券

证券代码	证券名称	成功认购日	可流通日	流通受限类型	认购价格	期末估值单价	数量 (单位:	期末成本总额	期末估值总额	备注
------	------	-------	------	--------	------	--------	------------	--------	--------	----

							张)			
123036	先导 转债	2019 年 12 月 16 日	2020 年 1 月 10 日	新债未 上市	100.00	100.00	10	1,000.00	1,000.00	-

7.4.12.2 期末持有的暂时停牌等流通受限股票

注：本基金于本期末未持有暂时停牌等流通受限股票。

7.4.12.3 期末债券正回购交易中作为抵押的债券

7.4.12.3.1 银行间市场债券正回购

截至本报告期末 2019 年 12 月 31 日止，本基金未持有从事银行间市场债券正回购交易中作为抵押的债券。

7.4.12.3.2 交易所市场债券正回购

截至本报告期末 2019 年 12 月 31 日止，本基金未持有从事交易所市场债券正回购交易中作为抵押的债券。

7.4.13 金融工具风险及管理

7.4.13.1 风险管理政策和组织架构

本基金在日常经营活动中由金融工具产生的风险主要包括信用风险、流动性风险及市场风险。本基金管理人制定了政策和程序来识别及分析这些风险，并设定适当的风险限额及内部控制流程，通过可靠的管理及信息系统持续监控上述各类风险。

本基金的基金管理人奉行全面风险管理体系的建设，建立了以公募基金投资决策委员会和专户投资决策委员会核心的、由风险控制委员会、投资部、固定收益部、专户一部、专户二部、交易部、监察稽核部、风险管理部、研究部等相关业务部门构成的金融工具风险管理架构体系。

本基金的基金管理人对于金融工具的风险管理方法主要是通过定性分析和定量分析的方法去估测各种风险产生的可能损失。从定性分析的角度出发，判断风险损失的严重程度和出现同类风险损失的频度。而从定量分析的角度出发，根据本基金的投资目标，结合基金资产所运用金融工

具特征通过特定的风险量化指标、模型，日常的量化报告，确定风险损失的限度和相应置信程度，及时可靠地对各种风险进行监督、检查和评估，并通过相应决策，将风险控制在可承受的范围内。

7.4.13.2 信用风险

信用风险是指基金在交易过程中因交易对手未履行合约责任，或者基金所投资证券之发行人出现违约、拒绝支付到期本息等情况，导致基金资产损失和收益变化的风险。

本基金投资于具有良好信用等级的证券，且通过分散化投资以分散信用风险。本基金投资于一家公司发行的股票市值不超过基金资产净值的 10%，且本基金与由本基金管理人管理的其他基金共同持有一家公司的证券，不得超过该证券市值的 10%。

本基金的基金管理人在交易前对交易对手的资信状况进行了充分的评估。本基金与银行存款相关的信用风险不重大。本基金在交易所进行的交易均以中国证券登记结算有限责任公司为交易对手完成证券交收和款项清算，违约风险可能性很小；在银行间同业市场进行交易前均对交易对手进行信用评估以控制相应的信用风险。

7.4.13.2.1 按短期信用评级列示的债券投资

注：本基金于本期末及上年度末均未持有按短期信用评级列示的债券投资。

7.4.13.2.2 按短期信用评级列示的资产支持证券投资

注：本基金于本期末及上年度末均未持有按短期信用评级列示的资产支持证券投资。

7.4.13.2.3 按短期信用评级列示的同业存单投资

注：本基金于本期末及上年度末均未持有按短期信用评级列示的同业存单投资。

7.4.13.2.4 按长期信用评级列示的债券投资

单位：人民币元

长期信用评级	本期末 2019 年 12 月 31 日	上年度末 2018 年 12 月 31 日
AAA	-	-
AAA 以下	1,000.00	-
未评级	-	-
合计	1,000.00	-

7.4.13.2.5 按长期信用评级列示的资产支持证券投资

注：本基金于本期末及上年度末均未持有按长期信用评级列示的资产支持证券投资。

7.4.13.2.6 按长期信用评级列示的同业存单投资

注：本基金于本期末及上年度末均未持有按长期信用评级列示的同业存单投资。

7.4.13.3 流动性风险

流动性风险是指基金管理人未能以合理价格及时变现基金资产以支付投资者赎回款项的风险。本基金的流动性风险一方面来自于基金份额持有人可随时要求赎回其持有的基金份额，另一方面来自于投资品种所处的交易市场不活跃而带来的变现困难。

7.4.13.3.1 报告期内本基金组合资产的流动性风险分析

本基金的基金管理人严格按照《公开募集证券投资基金运作管理办法》及《公开募集开放式证券投资基金流动性风险管理规定》等有关法规的要求建立健全开放式基金流动性风险管理的内部控制体系，审慎评估各类资产的流动性，针对性制定流动性风险管理措施，对本基金组合资产的流动性风险进行管理。本基金的基金管理人采用监控基金组合资产持仓集中度指标、逆回购交易的到期日与交易对手的集中度、流动性受限资产比例、基金组合资产中 7 个工作日可变现资产的可变现价值以及压力测试等方式防范流动性风险，并于开放日对本基金的申购赎回情况进行监控，保持基金投资组合中的可用现金头寸与之相匹配，确保本基金资产的变现能力与投资者赎回需求的匹配与平衡。本基金的基金管理人在基金合同中设计了巨额赎回条款，约定在非常情况下赎回申请的处理方式，控制因开放申购赎回模式带来的流动性风险，有效保障基金持有人利益。

本基金所持有证券均在证券交易所上市交易，或在银行间同业市场交易，除在附注 7.4.12 中列示的部分基金资产流通暂时受限制外(如有)，其余均能及时变现。此外，本基金可通过卖出回购金融资产方式借入短期资金应对流动性需求，其上限一般不超过基金持有的债券资产的公允价值。除附注 7.4.12.3 中列示的卖出回购金融资产款余额(如有)将在 1 个月内到期且计息外，本基金于资产负债表日所持有的金融负债的合同约定剩余到期日均为一年以内且一般不计息，可赎回基金份额净值无固定到期日且不计息，因此账面余额一般即为未折现的合约到期现金流量。本报告期内，本基金未发生重大流动性风险事件。

7.4.13.4 市场风险

市场风险是指基金所持金融工具的公允价值或未来现金流量因所处市场各类价格因素的变动而发生波动的风险，包括利率风险、外汇风险和其他价格风险。

7.4.13.4.1 利率风险

利率风险是指金融工具的公允价值或现金流量因市场利率变动而发生波动的风险。利率敏感

性金融工具均面临由于市场利率上升而导致公允价值下降的风险，其中浮动利率类金融工具还面临每个付息期间结束根据市场利率重新定价时对于未来现金流影响的风险。

本基金持有的利率敏感性资产主要为银行存款、结算备付金、存出保证金及债券投资等。本基金的基金管理人定期对本基金面临的利率敏感性缺口进行监控，并通过调整投资组合的久期等方法对上述利率风险进行管理。下表统计了本基金面临的利率风险敞口。表中所示为本基金资产及负债的公允价值，并按照合约规定的利率重新定价日或到期日孰早者予以分类。

7.4.13.4.1.1 利率风险敞口

单位：人民币元

本期末 2019年12月31日	1个月以内	1-3个月	3个月-1年	1-5年	5年以上	不计息	合计
资产							
银行存款	4,745,839.34	-	-	-	-	-	4,745,839.34
结算备付金	71,023.53	-	-	-	-	-	71,023.53
存出保证金	124,021.10	-	-	-	-	-	124,021.10
交易性金融资产	-	-	-	-	1,000.00	83,906,848.15	83,907,848.15
应收利息	-	-	-	-	-	1,144.03	1,144.03
应收申购款	-	-	-	-	-	104,208.85	104,208.85
资产总计	4,940,883.97	-	-	-	1,000.00	84,012,201.03	88,954,085.00
负债							
应付赎回款	-	-	-	-	-	234,784.16	234,784.16
应付管理人报酬	-	-	-	-	-	65,233.04	65,233.04
应付托管费	-	-	-	-	-	10,872.15	10,872.15
应付交易费用	-	-	-	-	-	38,088.36	38,088.36
其他负债	-	-	-	-	-	20,455.25	20,455.25
负债总计	-	-	-	-	-	369,432.96	369,432.96
利率敏感度缺口	4,940,883.97	-	-	-	1,000.00	83,642,768.07	88,584,652.04
上年度末 2018年12月31日	1个月以内	1-3个月	3个月-1年	1-5年	5年以上	不计息	合计
资产							
银行存款	4,229,292.37	-	-	-	-	-	4,229,292.37
结算备付金	387,209.59	-	-	-	-	-	387,209.59
存出保证金	857,894.04	-	-	-	-	-	857,894.04
交易性金融资产	-	-	-	-	-	10,094,868.72	10,094,868.72
应收证券清算款	-	-	-	-	-	2,533,424.72	2,533,424.72
应收利息	-	-	-	-	-	1,433.84	1,433.84
应收申购款	-	-	-	-	-	2,828.63	2,828.63
资产总计	5,474,396.00	-	-	-	-	12,632,555.91	18,106,951.91

负债							
应付证券清算款	-	-	-	-	-	1,167,868.62	1,167,868.62
应付赎回款	-	-	-	-	-	22,848.58	22,848.58
应付管理人报酬	-	-	-	-	-	13,348.99	13,348.99
应付托管费	-	-	-	-	-	2,224.82	2,224.82
应付交易费用	-	-	-	-	-	81,572.97	81,572.97
其他负债	-	-	-	-	-	139,008.98	139,008.98
负债总计	-	-	-	-	-	1,426,872.96	1,426,872.96
利率敏感度缺口	5,474,396.00	-	-	-	-	-11,205,682.95	16,680,078.95

7.4.13.4.1.2 利率风险的敏感性分析

注：于 2019 年 12 月 31 日，本基金持有的交易性债券投资占基金资产净值的比例为 0.00%（2018 年 12 月 31 日：0.00%），因此，市场利率的变动对于本基金资产净值无重大影响。

7.4.13.4.2 外汇风险

外汇风险是指金融工具的公允价值或未来现金流量因外汇汇率变动而发生波动的风险。本基金持有的金融工具以人民币计价，因此无重大外汇风险。

7.4.13.4.3 其他价格风险

其他价格风险是指基金所持金融工具的公允价值或未来现金流量因除市场利率和外汇汇率以外的市场价格因素变动而发生波动的风险。本基金主要投资于证券交易所上市或银行间同业市场交易的股票和债券，所面临的其他价格风险来源于单个证券发行主体自身经营情况或特殊事项的影响，也可能来源于证券市场整体波动的影响。

7.4.13.4.3.1 其他价格风险敞口

金额单位：人民币元

项目	本期末 2019 年 12 月 31 日		上年度末 2018 年 12 月 31 日	
	公允价值	占基金 资产净 值比例 (%)	公允价值	占基金资 产净值比 例 (%)
交易性金融资产—股票投资	83,906,848.15	94.72	10,094,868.72	60.52
交易性金融资产—基金投资	-	-	-	-
交易性金融资产—债券投资	-	-	-	-
交易性金融资产—贵金属投资	-	-	-	-
衍生金融资产—权证投资	-	-	-	-

其他	-	-	-	-
合计	83,906,848.15	94.72	10,094,868.72	60.52

7.4.13.4.3.2 其他价格风险的敏感性分析

假设	本基金管理人运用定量分析方法对本基金的其他价格风险进行分析。下表为其他价格风险的敏感性分析，反映了在其他变量不变的假设下，证券投资价格发生合理、可能的变动时，将对基金资产净值产生的影响。正数表示可能增加基金资产净值，负数表示可能减少基金资产净值。		
分析	相关风险变量的变动	对资产负债表日基金资产净值的影响金额（单位：人民币元）	
		本期末（2019年12月31日）	上年度末（2018年12月31日）
	1. 本基金业绩比较基准上升5%	5,532,684.84	361,007.24
2. 本基金业绩比较基准下降5%	-5,532,684.84	-361,007.24	

7.4.14 有助于理解和分析会计报表需要说明的其他事项

7.4.14.1 承诺事项

截至资产负债表日，本基金无需要说明的承诺事项。

7.4.14.2 其他事项

(1) 公允价值

本基金管理人已经评估了银行存款、结算备付金、存出保证金、其他应收款项类投资以及其他金融负债，因剩余期限不长，公允价值与账面价值相若。

各层次金融工具公允价值

于2019年12月31日，本基金持有的以公允价值计量且其变动计入当期损益的金融资产中划分为第一层次的余额为人民币78,437,038.10元，划分为第二层次的余额为人民币5,470,810.05元，无划分为第三层次的余额。于2018年12月31日，本基金持有的以公允价值计量且其变动计

入当期损益的金融资产中划分为第一层次的余额为人民币 9,902,060.00 元，划分为第二层次的余额为人民币 192,808.72 元，无划分为第三层次的余额。

公允价值所属层次间重大变动

对于证券交易所上市的股票和债券，若出现重大事项停牌或交易不活跃等情况，本基金不会于停牌日至交易恢复活跃日期间及交易不活跃期间将相关股票和债券的公允价值列入第一层次；并根据估值调整中采用的不可观察输入值对于公允价值的影响程度，确定相关股票和债券公允价值应属第二层次还是第三层次。

第三层次公允价值期初金额和本期变动金额

本基金于本报告期初未持有公允价值归属于第三层次的金融工具，本基金本报告期未发生第三层次公允价值转入转出情况。

(2)除公允价值外，截至资产负债表日本基金无需要说明的其他重要事项。

§ 8 投资组合报告

8.1 期末基金资产组合情况

金额单位：人民币元

序号	项目	金额	占基金总资产的比例 (%)
1	权益投资	83,906,848.15	94.33
	其中：股票	83,906,848.15	94.33
2	基金投资	-	-
3	固定收益投资	1,000.00	0.00
	其中：债券	1,000.00	0.00
	资产支持证券	-	-
4	贵金属投资	-	-
5	金融衍生品投资	-	-
6	买入返售金融资产	-	-
	其中：买断式回购的买入返售金融资产	-	-
7	银行存款和结算备付金合计	4,816,862.87	5.41
8	其他各项资产	229,373.98	0.26
9	合计	88,954,085.00	100.00

8.2 期末按行业分类的股票投资组合

8.2.1 报告期末按行业分类的境内股票投资组合

金额单位：人民币元

代码	行业类别	公允价值	占基金资产净值比例 (%)
A	农、林、牧、渔业	-	-
B	采矿业	2,074,660.00	2.34
C	制造业	14,494,677.47	16.36
D	电力、热力、燃气及水生产和供应业	1,987,241.74	2.24
E	建筑业	-	-
F	批发和零售业	-	-
G	交通运输、仓储和邮政业	-	-
H	住宿和餐饮业	-	-
I	信息传输、软件和信息技术服务业	547,278.12	0.62
J	金融业	60,365,678.78	68.14
K	房地产业	2,275,126.00	2.57
L	租赁和商务服务业	-	-
M	科学研究和技术服务业	2,155,608.00	2.43

N	水利、环境和公共设施管理业	6,578.04	0.01
O	居民服务、修理和其他服务业	-	-
P	教育	-	-
Q	卫生和社会工作	-	-
R	文化、体育和娱乐业	-	-
S	综合	-	-
	合计	83,906,848.15	94.72

8.3 期末按公允价值占基金资产净值比例大小排序的所有股票投资明细

金额单位：人民币元

序号	股票代码	股票名称	数量（股）	公允价值	占基金资产净值比例（%）
1	601166	兴业银行	377,200	7,468,560.00	8.43
2	600585	海螺水泥	129,300	7,085,640.00	8.00
3	600036	招商银行	160,600	6,035,348.00	6.81
4	600000	浦发银行	348,200	4,307,234.00	4.86
5	601818	光大银行	943,900	4,162,599.00	4.70
6	601318	中国平安	44,200	3,777,332.00	4.26
7	601998	中信银行	603,800	3,725,446.00	4.21
8	601939	建设银行	507,800	3,671,394.00	4.14
9	600919	江苏银行	500,700	3,625,068.00	4.09
10	601169	北京银行	611,300	3,472,184.00	3.92
11	002142	宁波银行	122,300	3,442,745.00	3.89
12	601398	工商银行	501,700	2,949,996.00	3.33
13	000001	平安银行	178,300	2,933,035.00	3.31
14	601009	南京银行	330,700	2,900,239.00	3.27
15	000338	潍柴动力	170,800	2,712,304.00	3.06
16	000002	万科A	70,700	2,275,126.00	2.57
17	601997	贵阳银行	228,080	2,180,444.80	2.46
18	603259	药明康德	23,400	2,155,608.00	2.43
19	600028	中国石化	406,000	2,074,660.00	2.34
20	003816	中国广核	562,958	1,987,241.74	2.24
21	601328	交通银行	351,400	1,978,382.00	2.23
22	600660	福耀玻璃	79,051	1,896,433.49	2.14
23	002594	比亚迪	37,100	1,768,557.00	2.00
24	601229	上海银行	151,700	1,439,633.00	1.63
25	601916	浙商银行	294,195	1,370,948.70	1.55
26	601077	渝农商行	147,778	925,090.28	1.04
27	688199	久日新材	4,494	268,112.04	0.30

28	688258	卓易信息	3,465	242,723.25	0.27
29	688037	芯源微	3,028	221,922.12	0.25
30	688166	博瑞医药	7,393	189,556.52	0.21
31	688168	安博通	1,689	165,403.77	0.19
32	688111	金山办公	849	139,151.10	0.16
33	688218	江苏北人	5,790	135,949.20	0.15
34	688357	建龙微纳	2,072	94,959.76	0.11
35	688181	八亿时空	1,016	44,683.68	0.05
36	688081	兴图新科	1,367	38,563.07	0.04
37	002972	科安达	1,075	21,532.25	0.02
38	603109	神驰机电	622	16,464.34	0.02
39	002973	侨银环保	1,146	6,578.04	0.01

8.4 报告期内股票投资组合的重大变动

8.4.1 累计买入金额超出期初基金资产净值 2%或前 20 名的股票明细

金额单位：人民币元

序号	股票代码	股票名称	本期累计买入金额	占期初基金资产净值比例（%）
1	000001	平安银行	11,786,249.00	70.66
2	601166	兴业银行	7,631,545.00	45.75
3	601318	中国平安	7,419,637.00	44.48
4	600036	招商银行	6,864,084.00	41.15
5	600585	海螺水泥	6,687,589.28	40.09
6	601881	中国银河	5,883,364.00	35.27
7	601398	工商银行	5,487,207.00	32.90
8	601328	交通银行	5,432,234.00	32.57
9	601998	中信银行	5,111,650.00	30.65
10	601009	南京银行	4,982,041.00	29.87
11	000917	电广传媒	4,982,032.00	29.87
12	601939	建设银行	4,941,075.00	29.62
13	600000	浦发银行	4,487,784.00	26.91
14	600547	山东黄金	4,481,997.87	26.87
15	600919	江苏银行	4,429,006.33	26.55
16	600895	张江高科	4,293,901.00	25.74
17	603259	药明康德	4,274,487.00	25.63
18	601169	北京银行	4,108,767.00	24.63

19	600015	华夏银行	4,105,608.00	24.61
20	601818	光大银行	4,100,648.00	24.58
21	601997	贵阳银行	4,083,425.60	24.48
22	000338	潍柴动力	4,028,457.49	24.15
23	000532	华金资本	3,996,769.00	23.96
24	600783	鲁信创投	3,748,664.00	22.47
25	600635	大众公用	3,655,808.00	21.92
26	002708	光洋股份	3,627,236.00	21.75
27	002142	宁波银行	3,578,570.86	21.45
28	000002	万科A	3,384,823.00	20.29
29	601688	华泰证券	3,318,248.40	19.89
30	002243	通产丽星	3,230,528.00	19.37
31	600489	中金黄金	3,021,318.00	18.11
32	000610	西安旅游	2,902,435.00	17.40
33	000831	五矿稀土	2,836,609.00	17.01
34	600283	钱江水利	2,656,407.68	15.93
35	600604	市北高新	2,601,801.00	15.60
36	300332	天壕环境	2,528,666.00	15.16
37	600082	海泰发展	2,481,296.00	14.88
38	601099	太平洋	2,476,734.00	14.85
39	000975	银泰黄金	2,468,699.80	14.80
40	600028	中国石化	2,439,456.00	14.62
41	002594	比亚迪	2,392,350.00	14.34
42	300542	新晨科技	2,376,411.00	14.25
43	600598	北大荒	2,346,596.00	14.07
44	300236	上海新阳	2,330,244.00	13.97
45	601229	上海银行	2,295,533.27	13.76
46	600093	易见股份	2,245,198.00	13.46
47	300043	星辉娱乐	2,240,556.84	13.43
48	600259	广晟有色	2,224,823.00	13.34
49	000860	顺鑫农业	2,218,573.60	13.30
50	601212	白银有色	2,202,404.00	13.20
51	600736	苏州高新	2,176,345.30	13.05
52	601916	浙商银行	2,076,173.32	12.45
53	600660	福耀玻璃	2,072,747.10	12.43
54	003816	中国广核	2,002,522.74	12.01

55	002367	康力电梯	1,985,259.00	11.90
56	002268	卫士通	1,872,040.00	11.22
57	600422	昆药集团	1,848,553.00	11.08
58	002226	江南化工	1,809,366.00	10.85
59	000068	华控赛格	1,803,470.00	10.81
60	600064	南京高科	1,762,890.00	10.57
61	000878	云南铜业	1,719,170.00	10.31
62	600206	有研新材	1,651,098.00	9.90
63	600519	贵州茅台	1,645,791.00	9.87
64	000807	云铝股份	1,640,968.00	9.84
65	600210	紫江企业	1,582,005.00	9.48
66	000858	五粮液	1,573,663.55	9.43
67	300033	同花顺	1,569,807.00	9.41
68	600497	驰宏锌锗	1,564,869.00	9.38
69	601077	渝农商行	1,553,776.96	9.32
70	600958	东方证券	1,496,314.00	8.97
71	600837	海通证券	1,489,558.00	8.93
72	002041	登海种业	1,464,965.00	8.78
73	600624	复旦复华	1,424,719.00	8.54
74	600728	佳都科技	1,384,395.00	8.30
75	600708	光明地产	1,363,343.00	8.17
76	000810	创维数字	1,351,720.00	8.10
77	601555	东吴证券	1,347,580.00	8.08
78	002237	恒邦股份	1,324,244.00	7.94
79	600362	江西铜业	1,317,563.00	7.90
80	601888	中国国旅	1,310,252.00	7.86
81	000058	深赛格	1,290,972.00	7.74
82	601952	苏垦农发	1,280,044.00	7.67
83	000630	铜陵有色	1,272,509.00	7.63
84	600649	城投控股	1,268,078.67	7.60
85	600425	青松建化	1,236,263.00	7.41
86	600831	广电网络	1,231,382.00	7.38
87	600053	九鼎投资	1,213,311.00	7.27
88	002648	卫星石化	1,191,710.00	7.14
89	601519	大智慧	1,169,200.00	7.01
90	600332	白云山	1,162,045.00	6.97

91	000960	锡业股份	1,150,658.00	6.90
92	000603	盛达资源	1,128,981.00	6.77
93	002948	青岛银行	1,127,299.00	6.76
94	000970	中科三环	1,123,573.00	6.74
95	600284	浦东建设	1,109,643.00	6.65
96	600171	上海贝岭	1,109,547.00	6.65
97	300468	四方精创	1,106,420.60	6.63
98	600825	新华传媒	1,103,367.00	6.61
99	600030	中信证券	1,089,055.00	6.53
100	300130	新国都	1,080,726.00	6.48
101	000751	锌业股份	1,071,427.00	6.42
102	300188	美亚柏科	1,069,150.00	6.41
103	000555	神州信息	1,066,978.00	6.40
104	600426	华鲁恒升	1,059,491.00	6.35
105	603063	禾望电气	1,059,205.00	6.35
106	603323	苏农银行	1,048,979.00	6.29
107	002155	湖南黄金	1,046,512.00	6.27
108	002670	国盛金控	1,024,195.58	6.14
109	600166	福田汽车	1,021,784.00	6.13
110	002842	翔鹭钨业	1,020,732.00	6.12
111	600720	祁连山	1,019,416.54	6.11
112	002191	劲嘉股份	1,010,452.00	6.06
113	600061	国投资本	1,006,770.00	6.04
114	002475	立讯精密	995,408.00	5.97
115	000066	中国长城	963,712.00	5.78
116	600718	东软集团	951,756.00	5.71
117	601128	常熟银行	949,183.33	5.69
118	601162	天风证券	945,819.00	5.67
119	002131	利欧股份	936,206.00	5.61
120	000651	格力电器	916,126.00	5.49
121	300601	康泰生物	910,986.00	5.46
122	600848	上海临港	895,325.00	5.37
123	601377	兴业证券	888,547.00	5.33
124	601108	财通证券	886,137.32	5.31
125	000426	兴业矿业	878,966.00	5.27
126	002370	亚太药业	877,884.00	5.26

127	601288	农业银行	866,504.00	5.19
128	000063	中兴通讯	864,974.00	5.19
129	002359	*ST 北讯	862,949.00	5.17
130	603127	昭衍新药	850,682.60	5.10
131	002673	西部证券	846,241.70	5.07
132	002149	西部材料	846,057.00	5.07
133	300127	银河磁体	840,046.00	5.04
134	000852	石化机械	835,195.00	5.01
135	600597	光明乳业	825,796.27	4.95
136	600018	上港集团	823,719.00	4.94
137	300579	数字认证	815,349.00	4.89
138	000877	天山股份	807,872.00	4.84
139	300017	网宿科技	796,741.00	4.78
140	002189	中光学	786,728.00	4.72
141	000969	安泰科技	761,482.00	4.57
142	603336	宏辉果蔬	760,701.00	4.56
143	002302	西部建设	758,442.00	4.55
144	600313	农发种业	742,612.00	4.45
145	300638	广和通	742,001.00	4.45
146	600595	*ST 中孚	740,880.00	4.44
147	000513	丽珠集团	740,091.00	4.44
148	601066	中信建投	730,106.00	4.38
149	300099	精准信息	719,834.00	4.32
150	600600	青岛啤酒	714,673.00	4.28
151	002716	ST 金贵	710,589.00	4.26
152	002352	顺丰控股	709,486.00	4.25
153	600276	恒瑞医药	703,733.00	4.22
154	600809	山西汾酒	693,792.00	4.16
155	000729	燕京啤酒	693,095.00	4.16
156	601666	平煤股份	689,676.00	4.13
157	603056	德邦股份	683,185.00	4.10
158	601069	西部黄金	681,717.00	4.09
159	002057	中钢天源	679,426.50	4.07
160	300325	德威新材	679,097.00	4.07
161	300773	拉卡拉	675,352.00	4.05
162	600460	士兰微	674,903.00	4.05

163	688111	金山办公	672,261.74	4.03
164	002274	华昌化工	671,296.00	4.02
165	600826	兰生股份	668,839.00	4.01
166	600305	恒顺醋业	661,638.00	3.97
167	002939	长城证券	650,046.00	3.90
168	002689	远大智能	649,421.10	3.89
169	000733	振华科技	644,156.00	3.86
170	300624	万兴科技	643,912.00	3.86
171	600596	新安股份	641,840.00	3.85
172	002177	御银股份	618,483.00	3.71
173	002307	北新路桥	603,367.00	3.62
174	002488	金固股份	598,824.00	3.59
175	600961	株冶集团	598,192.00	3.59
176	000783	长江证券	592,572.00	3.55
177	002114	罗平锌电	590,292.00	3.54
178	600867	通化东宝	589,705.00	3.54
179	002916	深南电路	577,974.08	3.47
180	600737	中粮糖业	566,049.00	3.39
181	000547	航天发展	562,792.00	3.37
182	002405	四维图新	562,404.00	3.37
183	002639	雪人股份	558,463.00	3.35
184	000723	美锦能源	551,805.00	3.31
185	601198	东兴证券	544,009.00	3.26
186	300663	科蓝软件	540,315.00	3.24
187	300435	中泰股份	537,024.00	3.22
188	000786	北新建材	534,348.00	3.20
189	300226	上海钢联	532,129.00	3.19
190	002733	雄韬股份	524,671.00	3.15
191	601117	中国化学	523,536.00	3.14
192	000998	隆平高科	515,484.00	3.09
193	002557	洽洽食品	514,448.00	3.08
194	002230	科大讯飞	509,734.00	3.06
195	600436	片仔癀	503,180.00	3.02
196	002807	江阴银行	502,227.00	3.01
197	603799	华友钴业	500,799.00	3.00
198	600843	上工申贝	500,305.00	3.00

199	000151	中成股份	493,476.00	2.96
200	300566	激智科技	492,974.00	2.96
201	601577	长沙银行	486,633.00	2.92
202	600446	金证股份	474,432.00	2.84
203	600340	华夏幸福	472,918.00	2.84
204	300223	北京君正	464,139.00	2.78
205	000612	焦作万方	454,224.00	2.72
206	000750	国海证券	442,710.00	2.65
207	000793	华闻集团	434,544.00	2.61
208	300328	宜安科技	432,600.00	2.59
209	002596	海南瑞泽	431,669.00	2.59
210	600131	岷江水电	430,674.00	2.58
211	000839	中信国安	428,270.00	2.57
212	000671	阳光城	415,656.00	2.49
213	600486	扬农化工	415,511.00	2.49
214	002575	群兴玩具	410,800.00	2.46
215	600801	华新水泥	399,723.00	2.40
216	600155	华创阳安	399,217.00	2.39
217	000060	中金岭南	394,039.00	2.36
218	000401	冀东水泥	388,679.00	2.33
219	600218	全柴动力	388,330.00	2.33
220	002736	国信证券	387,831.00	2.33
221	600463	空港股份	385,536.00	2.31
222	300747	锐科激光	381,380.00	2.29
223	300107	建新股份	381,236.00	2.29
224	300618	寒锐钴业	379,900.00	2.28
225	600466	蓝光发展	374,711.00	2.25
226	000625	长安汽车	373,686.00	2.24
227	300274	阳光电源	372,945.00	2.24
228	002805	丰元股份	370,085.00	2.22
229	600888	新疆众和	370,027.90	2.22
230	300540	深冷股份	365,579.00	2.19
231	600039	四川路桥	364,837.68	2.19
232	002628	成都路桥	363,910.00	2.18
233	601600	中国铝业	363,748.00	2.18
234	002156	通富微电	362,450.00	2.17

235	600584	长电科技	362,271.00	2.17
236	603289	泰瑞机器	361,209.50	2.17
237	300296	利亚德	359,660.00	2.16
238	600581	八一钢铁	359,016.00	2.15
239	600703	三安光电	356,337.00	2.14
240	600908	无锡银行	356,113.00	2.13
241	002023	海特高新	347,133.00	2.08
242	300560	中富通	345,616.00	2.07
243	601992	金隅集团	343,359.00	2.06
244	600383	金地集团	343,264.00	2.06
245	600359	新农开发	342,260.00	2.05
246	600986	科达股份	341,759.00	2.05
247	603043	广州酒家	340,659.00	2.04
248	300224	正海磁材	340,603.00	2.04
249	300469	信息发展	339,546.00	2.04

注：“本期累计买入金额”均按买入成交金额（成交单价乘以成交数量）填列，不考虑相关交易费用。

8.4.2 累计卖出金额超出期初基金资产净值 2%或前 20 名的股票明细

金额单位：人民币元

序号	股票代码	股票名称	本期累计卖出金额	占期初基金资产净值比例（%）
1	000001	平安银行	9,489,729.21	56.89
2	601881	中国银河	5,853,276.00	35.09
3	000917	电广传媒	5,415,761.72	32.47
4	600547	山东黄金	4,680,623.00	28.06
5	600895	张江高科	4,673,710.22	28.02
6	600783	鲁信创投	4,507,558.00	27.02
7	002243	通产丽星	4,163,757.74	24.96
8	600635	大众公用	4,142,592.00	24.84
9	600015	华夏银行	3,921,332.00	23.51
10	000532	华金资本	3,722,892.00	22.32
11	601318	中国平安	3,604,790.00	21.61
12	002708	光洋股份	3,565,646.00	21.38
13	000610	西安旅游	3,556,275.21	21.32
14	601688	华泰证券	3,357,526.84	20.13
15	600283	钱江水利	3,177,654.00	19.05

16	600489	中金黄金	3,080,729.60	18.47
17	603259	药明康德	3,074,133.80	18.43
18	601328	交通银行	3,038,682.00	18.22
19	000975	银泰黄金	3,022,442.39	18.12
20	600082	海泰发展	2,892,723.00	17.34
21	000831	五矿稀土	2,826,186.00	16.94
22	600604	市北高新	2,775,900.00	16.64
23	601398	工商银行	2,770,881.00	16.61
24	300043	星辉娱乐	2,540,383.97	15.23
25	601099	太平洋	2,537,919.05	15.22
26	600598	北大荒	2,329,932.45	13.97
27	600210	紫江企业	2,319,703.00	13.91
28	300542	新晨科技	2,259,702.50	13.55
29	000860	顺鑫农业	2,240,250.30	13.43
30	601009	南京银行	2,219,712.00	13.31
31	600093	易见股份	2,213,779.40	13.27
32	600736	苏州高新	2,209,275.75	13.24
33	002367	康力电梯	2,188,212.72	13.12
34	601997	贵阳银行	2,184,405.00	13.10
35	300332	天壕环境	2,165,495.00	12.98
36	601212	白银有色	2,151,939.20	12.90
37	600259	广晟有色	2,120,051.00	12.71
38	000338	潍柴动力	2,028,470.00	12.16
39	688111	金山办公	2,027,016.56	12.15
40	600624	复旦复华	1,985,648.04	11.90
41	300236	上海新阳	1,950,878.00	11.70
42	002268	卫士通	1,775,748.00	10.65
43	600958	东方证券	1,734,757.00	10.40
44	600519	贵州茅台	1,700,826.00	10.20
45	000878	云南铜业	1,693,855.00	10.15
46	600422	昆药集团	1,679,942.24	10.07
47	000807	云铝股份	1,657,213.00	9.94
48	300033	同花顺	1,648,091.96	9.88
49	600837	海通证券	1,632,705.00	9.79
50	002226	江南化工	1,617,923.00	9.70
51	600064	南京高科	1,616,178.20	9.69
52	600206	有研新材	1,612,167.00	9.67
53	000858	五粮液	1,594,343.00	9.56

54	000068	华控赛格	1,578,354.00	9.46
55	002237	恒邦股份	1,550,602.01	9.30
56	600497	驰宏锌锗	1,516,100.39	9.09
57	600825	新华传媒	1,498,335.00	8.98
58	002041	登海种业	1,450,121.00	8.69
59	600831	广电网络	1,439,747.28	8.63
60	000058	深赛格	1,436,557.00	8.61
61	601998	中信银行	1,435,569.00	8.61
62	000002	万科A	1,387,438.00	8.32
63	601555	东吴证券	1,351,068.00	8.10
64	000810	创维数字	1,348,043.08	8.08
65	601888	中国国旅	1,314,442.85	7.88
66	600362	江西铜业	1,309,446.00	7.85
67	600728	佳都科技	1,303,982.48	7.82
68	600425	青松建化	1,287,315.00	7.72
69	600649	城投控股	1,270,569.64	7.62
70	601952	苏垦农发	1,261,808.00	7.56
71	000630	铜陵有色	1,258,614.00	7.55
72	600708	光明地产	1,240,259.00	7.44
73	003816	中国广核	1,230,471.56	7.38
74	600585	海螺水泥	1,224,972.64	7.34
75	601939	建设银行	1,219,113.00	7.31
76	600053	九鼎投资	1,194,652.00	7.16
77	002648	卫星石化	1,189,955.00	7.13
78	601519	大智慧	1,177,454.00	7.06
79	600171	上海贝岭	1,170,155.00	7.02
80	000603	盛达资源	1,148,849.00	6.89
81	600426	华鲁恒升	1,142,949.00	6.85
82	000960	锡业股份	1,137,945.00	6.82
83	000555	神州信息	1,135,273.00	6.81
84	000970	中科三环	1,127,225.26	6.76
85	600030	中信证券	1,114,168.00	6.68
86	600332	白云山	1,110,672.00	6.66
87	002191	劲嘉股份	1,089,863.80	6.53
88	002370	亚太药业	1,083,793.00	6.50
89	300468	四方精创	1,082,734.39	6.49
90	002948	青岛银行	1,069,938.88	6.41
91	300130	新国都	1,067,835.00	6.40

92	000751	锌业股份	1,065,321.88	6.39
93	002475	立讯精密	1,063,621.54	6.38
94	603323	苏农银行	1,047,796.00	6.28
95	002155	湖南黄金	1,047,093.00	6.28
96	600720	祁连山	1,032,995.00	6.19
97	600284	浦东建设	1,032,471.40	6.19
98	002670	国盛金控	1,012,094.99	6.07
99	000066	中国长城	1,008,812.00	6.05
100	600061	国投资本	1,003,138.00	6.01
101	300188	美亚柏科	993,691.00	5.96
102	002131	利欧股份	991,620.00	5.94
103	600036	招商银行	991,109.00	5.94
104	300601	康泰生物	964,022.66	5.78
105	601162	天风证券	963,573.00	5.78
106	002149	西部材料	957,471.00	5.74
107	600166	福田汽车	956,898.00	5.74
108	000426	兴业矿业	944,832.00	5.66
109	002842	翔鹭钨业	938,733.00	5.63
110	002673	西部证券	931,892.00	5.59
111	601128	常熟银行	926,824.00	5.56
112	603063	禾望电气	914,690.00	5.48
113	603127	昭衍新药	908,229.00	5.44
114	601377	兴业证券	897,702.00	5.38
115	600718	东软集团	896,143.63	5.37
116	601108	财通证券	884,587.00	5.30
117	000651	格力电器	873,864.00	5.24
118	600848	上海临港	870,668.00	5.22
119	002189	中光学	868,409.00	5.21
120	601288	农业银行	866,504.00	5.19
121	000063	中兴通讯	863,062.00	5.17
122	002359	*ST 北讯	852,771.00	5.11
123	000877	天山股份	845,420.48	5.07
124	601229	上海银行	844,948.00	5.07
125	002302	西部建设	840,096.00	5.04
126	300579	数字认证	827,628.00	4.96
127	300017	网宿科技	812,915.00	4.87
128	600018	上港集团	805,061.00	4.83
129	600611	大众交通	801,140.00	4.80

130	600597	光明乳业	799,606.18	4.79
131	300127	银河磁体	796,066.00	4.77
132	300638	广和通	780,293.04	4.68
133	600133	东湖高新	762,204.00	4.57
134	600919	江苏银行	761,188.00	4.56
135	601066	中信建投	761,063.44	4.56
136	603336	宏辉果蔬	754,564.00	4.52
137	603056	德邦股份	746,604.02	4.48
138	000969	安泰科技	746,415.10	4.47
139	600595	*ST 中孚	735,591.00	4.41
140	600809	山西汾酒	733,802.00	4.40
141	600313	农发种业	731,102.00	4.38
142	601666	平煤股份	729,066.00	4.37
143	002352	顺丰控股	728,628.00	4.37
144	000852	石化机械	725,295.00	4.35
145	600600	青岛啤酒	720,385.00	4.32
146	000513	丽珠集团	718,300.00	4.31
147	002057	中钢天源	716,408.00	4.29
148	002716	ST 金贵	712,071.00	4.27
149	300099	精准信息	701,271.00	4.20
150	601069	西部黄金	697,755.00	4.18
151	601916	浙商银行	692,972.52	4.15
152	600460	士兰微	688,466.74	4.13
153	002274	华昌化工	684,788.00	4.11
154	600276	恒瑞医药	679,301.00	4.07
155	300325	德威新材	670,513.00	4.02
156	600305	恒顺醋业	670,167.41	4.02
157	300773	拉卡拉	668,510.00	4.01
158	002939	长城证券	658,179.00	3.95
159	000733	振华科技	646,494.00	3.88
160	600826	兰生股份	646,038.00	3.87
161	002307	北新路桥	643,830.40	3.86
162	300624	万兴科技	643,162.56	3.86
163	600596	新安股份	614,720.00	3.69
164	600961	株冶集团	611,446.00	3.67
165	000729	燕京啤酒	608,966.98	3.65
166	601166	兴业银行	608,510.00	3.65
167	002916	深南电路	602,603.00	3.61

168	000783	长江证券	596,057.00	3.57
169	600436	片仔癀	594,280.00	3.56
170	000547	航天发展	593,144.00	3.56
171	002142	宁波银行	589,328.40	3.53
172	002689	远大智能	582,717.00	3.49
173	601077	渝农商行	580,131.52	3.48
174	002114	罗平锌电	578,437.00	3.47
175	002405	四维图新	570,797.00	3.42
176	002177	御银股份	570,116.00	3.42
177	002488	金固股份	567,089.00	3.40
178	601198	东兴证券	550,417.00	3.30
179	002639	雪人股份	546,868.00	3.28
180	600737	中粮糖业	545,874.81	3.27
181	000723	美锦能源	543,446.00	3.26
182	000786	北新建材	540,747.00	3.24
183	300718	长盛轴承	530,578.00	3.18
184	002557	洽洽食品	528,996.00	3.17
185	600867	通化东宝	526,421.00	3.16
186	002230	科大讯飞	525,977.00	3.15
187	002733	雄韬股份	520,115.00	3.12
188	300226	上海钢联	512,244.00	3.07
189	002807	江阴银行	509,885.60	3.06
190	601117	中国化学	508,722.71	3.05
191	000998	隆平高科	505,411.00	3.03
192	300435	中泰股份	505,286.00	3.03
193	600340	华夏幸福	500,412.00	3.00
194	300663	科蓝软件	494,314.06	2.96
195	002575	群兴玩具	494,088.00	2.96
196	600131	岷江水电	492,493.00	2.95
197	603799	华友钴业	488,545.40	2.93
198	600843	上工申贝	487,978.00	2.93
199	600446	金证股份	471,098.00	2.82
200	601577	长沙银行	470,939.00	2.82
201	000612	焦作万方	463,608.00	2.78
202	000151	中成股份	457,582.00	2.74
203	000750	国海证券	452,962.00	2.72
204	601818	光大银行	449,295.00	2.69
205	300223	北京君正	448,376.00	2.69

206	300566	激智科技	442,184.00	2.65
207	600000	浦发银行	437,196.00	2.62
208	000793	华闻集团	436,673.00	2.62
209	603043	广州酒家	431,527.00	2.59
210	600132	重庆啤酒	424,514.00	2.55
211	600155	华创阳安	416,480.00	2.50
212	000401	冀东水泥	416,195.00	2.50
213	002596	海南瑞泽	412,902.00	2.48
214	000671	阳光城	412,597.00	2.47
215	600486	扬农化工	411,408.00	2.47
216	300328	宜安科技	409,609.00	2.46
217	002628	成都路桥	407,630.00	2.44
218	600801	华新水泥	403,323.20	2.42
219	600581	八一钢铁	400,506.00	2.40
220	601169	北京银行	397,056.00	2.38
221	600039	四川路桥	394,196.00	2.36
222	300540	深冷股份	392,985.00	2.36
223	002736	国信证券	392,213.00	2.35
224	000839	中信国安	389,768.00	2.34
225	600463	空港股份	387,642.00	2.32
226	300618	寒锐钴业	385,388.00	2.31
227	600888	新疆众和	382,866.00	2.30
228	300747	锐科激光	382,631.00	2.29
229	000060	中金岭南	382,056.00	2.29
230	300274	阳光电源	377,248.00	2.26
231	601992	金隅集团	361,744.00	2.17
232	000625	长安汽车	360,746.20	2.16
233	300107	建新股份	358,672.00	2.15
234	600908	无锡银行	356,548.00	2.14
235	600218	全柴动力	356,023.00	2.13
236	300296	利亚德	355,602.00	2.13
237	600584	长电科技	352,507.00	2.11
238	002594	比亚迪	351,057.00	2.10
239	603289	泰瑞机器	349,485.30	2.10
240	002023	海特高新	349,263.00	2.09
241	600466	蓝光发展	349,191.00	2.09
242	600703	三安光电	346,706.43	2.08
243	002805	丰元股份	346,180.00	2.08

244	002156	通富微电	340,174.00	2.04
245	600986	科达股份	340,080.00	2.04
246	688030	山石网科	340,015.20	2.04
247	601600	中国铝业	338,673.00	2.03

注：“本期累计卖出金额”均按卖出成交金额（成交单价乘以成交数量）填列，不考虑相关交易费用。

8.4.3 买入股票的成本总额及卖出股票的收入总额

单位：人民币元

买入股票成本（成交）总额	395,415,027.47
卖出股票收入（成交）总额	331,277,931.53

注：“买入股票成本”、“卖出股票收入”均按买卖成交金额（成交单价乘以成交数量）填列，不考虑相关交易费用。

8.5 期末按债券品种分类的债券投资组合

金额单位：人民币元

序号	债券品种	公允价值	占基金资产净值比例（%）
1	国家债券	-	-
2	央行票据	-	-
3	金融债券	-	-
	其中：政策性金融债	-	-
4	企业债券	-	-
5	企业短期融资券	-	-
6	中期票据	-	-
7	可转债（可交换债）	1,000.00	0.00
8	同业存单	-	-
9	其他	-	-
10	合计	1,000.00	0.00

8.6 期末按公允价值占基金资产净值比例大小排序的前五名债券投资明细

金额单位：人民币元

序号	债券代码	债券名称	数量（张）	公允价值	占基金资产净值比例（%）
1	123036	先导转债	10	1,000.00	0.00

8.7 期末按公允价值占基金资产净值比例大小排序所有资产支持证券投资明细

注：本基金本报告期末未持有资产支持证券。

8.8 报告期末按公允价值占基金资产净值比例大小排序的前五名贵金属投资明细

注：本基金本报告期末未持有贵金属。

8.9 期末按公允价值占基金资产净值比例大小排序的前五名权证投资明细

注：本基金本报告期末未持有权证。

8.10 报告期末本基金投资的股指期货交易情况说明

8.10.1 报告期末本基金投资的股指期货持仓和损益明细

注：本基金本报告期末未持有股指期货。

8.10.2 本基金投资股指期货的投资政策

本基金尚未在基金合同中明确股指期货的投资策略、比例限制、信息披露等，本基金不参与股指期货交易。

8.11 报告期末本基金投资的国债期货交易情况说明

8.11.1 本期国债期货投资政策

本基金尚未在基金合同中明确国债期货的投资策略、比例限制、信息披露等，本基金暂不参与国债期货交易。

8.11.2 报告期末本基金投资的国债期货持仓和损益明细

注：本基金本报告期末未持有国债期货。

8.11.3 本期国债期货投资评价

本基金本报告期末未持有国债期货。

8.12 投资组合报告附注

8.12.1 本基金投资的前十名证券的发行主体本期受到调查以及处罚的情况的说明

据银保监会网站披露，光大银行因违法违规被银保监会处罚（银保监银罚决字（2019）23号，做出处罚决定日期：2019年12月27日）。

据银保监会网站披露，中信银行因违反法律法规被银保监会处罚（银保监银罚决字（2018）14号，做出处罚决定日期：2018年11月19日）。

据银保监会网站披露，北京银行因涉嫌违反法律法规被北京银保监局处罚（京银保监罚决字（2019）38号，做出处罚决定日期：2019年9月25日）。

8.12.2 基金投资的前十名股票超出基金合同规定的备选股票库情况的说明

报告期内本基金投资的前十名股票没有超出基金合同规定的备选股票库。

8.12.3 期末其他各项资产构成

单位：人民币元

序号	名称	金额
1	存出保证金	124,021.10
2	应收证券清算款	-
3	应收股利	-
4	应收利息	1,144.03
5	应收申购款	104,208.85
6	其他应收款	-
7	待摊费用	-
8	其他	-
9	合计	229,373.98

8.12.4 期末持有的处于转股期的可转换债券明细

注：本基金本报告期末未持有处于转股期的可转换债券。

8.12.5 期末前十名股票中存在流通受限情况的说明

注：本基金本报告期末前十名股票中不存在流通受限情况。

8.12.6 投资组合报告附注的其他文字描述部分

由于四舍五入的原因，分项之和与合计项之间可能存在尾差。

§ 9 基金份额持有人信息

9.1 期末基金份额持有人户数及持有人结构

份额单位：份

份额级别	持有人户数(户)	户均持有的基金份额	持有人结构			
			机构投资者		个人投资者	
			持有份额	占总份额比例	持有份额	占总份额比例
民生加银新动力混合 A	2,623	34,360.33	0.00	0.00%	90,127,146.04	100.00%
民生加银新动力混合 D	-	-	-	-	-	-
合计	2,623	34,360.33	0.00	0.00%	90,127,146.04	100.00%

注：机构/个人投资者持有份额占总份额比例的计算中，对下属分级基金，比例的分母采用各自级别的份额，对合计数，比例的分母采用下属分级基金份额的合计数（即期末基金份额总额）。

9.2 期末基金管理人的从业人员持有本基金的情况

项目	份额级别	持有份额总数（份）	占基金总份额比例
基金管理人所有从业人员持有本基金	民生加银新动力混合 A	39,972.63	0.0444%
	民生加银新动力混合 D	-	-
	合计	39,972.63	0.0444%

9.3 期末基金管理人的从业人员持有本开放式基金份额总量区间的情况

项目	份额级别	持有基金份额总量的数量区间（万份）
本公司高级管理人员、基金投资和研究部门负责人持有本开放式基金	民生加银新动力混合 A	0
	民生加银新动力混合 D	0
	合计	0

本基金基金经理持有本开放式基金	民生加银新动力混合 A	0
	民生加银新动力混合 D	0
	合计	0

§ 10 开放式基金份额变动

单位：份

项目	民生加银新动力混 合 A	民生加银新动力混 合 D
基金合同生效日（2015 年 5 月 18 日）基金 份额总额	4,756,771,547.62	244,886,000.00
本报告期期初基金份额总额	17,823,512.05	-
本报告期期间基金总申购份额	112,249,655.70	-
减:本报告期期间基金总赎回份额	39,946,021.71	-
本报告期期间基金拆分变动份额(份额减少 以“-”填列)	-	-
本报告期末基金份额总额	90,127,146.04	-

§ 11 重大事件揭示

11.1 基金份额持有人大会决议

报告期内无基金份额持有人大会决议。

11.2 基金管理人、基金托管人的专门基金托管部门的重大人事变动

2019 年 4 月 12 日，民生加银基金管理有限公司聘任李操纲先生为总经理，董事长张焕南先生不再代行总经理职务。

本报告期内，基金托管人的专门基金托管部门无重大人事变动。

11.3 涉及基金管理人、基金财产、基金托管业务的诉讼

本报告期内，无涉及本基金管理人、基金财产、基金托管业务的诉讼。

11.4 基金投资策略的改变

本报告期基金投资策略没有改变。

11.5 为基金进行审计的会计师事务所情况

本报告期支付给安永华明会计师事务所的报酬为 20,000.00 元人民币。截至本报告期末，该事务所已向本基金提供 5 年的审计服务。

11.6 管理人、托管人及其高级管理人员受稽查或处罚等情况

本基金管理人、托管人及其高级管理人员没有发生受监管部门稽查或处罚的情形。

11.7 基金租用证券公司交易单元的有关情况

11.7.1 基金租用证券公司交易单元进行股票投资及佣金支付情况

金额单位：人民币元

券商名称	交易单元数量	股票交易		应支付该券商的佣金		备注
		成交金额	占当期股票成交总额的比例	佣金	占当期佣金总量的比例	
广发证券股份有限公司	2	404,938,465.93	56.51%	292,468.75	56.62%	-
兴业证券股	2	145,644,251.95	20.33%	106,046.28	20.53%	-

份有限公司						
国金证券股份 有限公司	2	121,159,894.62	16.91%	86,180.29	16.68%	-
中泰证券股份 有限公司	1	44,802,336.26	6.25%	31,868.11	6.17%	-

11.7.2 基金租用证券公司交易单元进行其他证券投资的情况

金额单位：人民币元

券商名称	债券交易		债券回购交易		权证交易	
	成交金额	占当期债券成交总额的比例	成交金额	占当期债券回购成交总额的比例	成交金额	占当期权证成交总额的比例
广发证券股份 有限公司	566,145.00	60.98%	79,200,000.00	54.47%	-	-
兴业证券股份 有限公司	348,414.00	37.53%	39,200,000.00	26.96%	-	-
国金证券股份 有限公司	-	-	27,000,000.00	18.57%	-	-
中泰证券股份 有限公司	13,860.00	1.49%	-	-	-	-

注：由于四舍五入的原因，百分比分项之和与合计可能有尾差。

①为了贯彻中国证监会的有关规定，我公司制定了选择券商的标准，即：

- i 实力雄厚，信誉良好，注册资本不少于 3 亿元人民币；
- ii 研究实力较强，有固定的研究机构和专门的研究人员，能及时为基金提供高质量的资讯服务，包括宏观经济报告、行业报告、市场分析、个股分析报告、市场数据统计及其它专门报告等，并能根据基金投资的特定要求，提供专门研究报告；
- iii 财务状况良好，各项财务指标显示公司经营状况稳定；
- iv 经营行为规范，内部管理规范、严格，具备健全的内部控制制度，并能满足基金运作高度保密的要求；
- v 具备基金运作所需的高效、安全的通讯条件，交易设施符合代理基金进行证券交易的要求，并能为基金提供全面的信息服务。

②券商专用交易单元选择程序：

- i 投研能力打分：由投资、研究、交易部相关人员对券商投研及综合能力进行打分，填写《券商评价表》
- ii 指定租用方案：由交易部根据评价结果，结合公司租用席位要求制定具体的席位租用方案；

- iii 公司领导审批：公司领导对席位租用方案进行审批或提供修改意见；
- iv 交易部洽谈：交易部指派专人就租用事宜等业务与券商一并进行洽谈，并起草相关书面协议；
- v 律师审议：席位租用协议交公司监察稽核部的律师进行法律审计；
- vi 交易部经办：席位租用协议生效后，由交易部专人与券商进行联系，具体办理租用手续；
- vii 连通测试：信息技术部接到交易部通知后，将联络券商技术人员对租用席位进行连通等方面的测试；
- viii 通知托管行：信息技术部测试通过后，应及时通知投资部、交易部及运营部，由运营部通知托管行有关席位的具体信息；
- ix 席位启用：交易席位正式使用，投资部、交易部、运营部有关人员须提前做好席位启用的准备工作。
- 本基金管理人与被选择的券商签订交易单元租用协议，并通知基金托管人。

11.8 其他重大事件

序号	公告事项	法定披露方式	法定披露日期
1	民生加银基金管理有限公司基金经理变更公告	上海证券报、公司网站	2019年1月10日
2	民生加银新动力灵活配置混合型证券投资基金 2018 年第 4 季度报告	上海证券报、公司网站	2019年1月21日
3	民生加银基金管理有限公司关于旗下公开募集证券投资基金调整信息披露媒体的公告	中国证券报、上海证券报、证券时报、证券日报、公司网站	2019年1月23日
4	民生加银新动力灵活配置混合型证券投资基金更新招募说明书(2018 年第 2 号)及摘要	中国证券报、公司网站	2019年2月2日
5	民生加银新动力灵活配置混合型证券投资基金 2018 年度报告及摘要	中国证券报、公司官网	2019年3月27日
6	关于旗下部分开放式基金增加东北证券为代销机构并开通基金转换业务、同时参加费率优惠活动的公告	中国证券报、上海证券报、证券时报、证券日报、公司网站	2019年4月2日
7	民生加银新动力灵活配置混合型证券投资基金 2019 年第 1 季度报告	中国证券报、公司官网	2019年4月20日
8	民生加银基金管理有限公司关于再次提请投资者及时更	中国证券报、上海证券报、证券时报、证	2019年4月29日

	新身份证件或者身份证明文件的公告	券日报、公司网站	
9	关于旗下部分开放式基金参与中国民生银行直销银行基金申购及定期定额投资手续费率优惠的公告	中国证券报、上海证券报、证券时报、证券日报、公司网站	2019年5月13日
10	民生加银基金管理有限公司关于旗下部分基金可投资科创板股票的公告	中国证券报、上海证券报、证券时报、证券日报、公司网站	2019年6月22日
11	关于旗下部分开放式基金增加中信证券等为销售机构并开通基金转换业务、同时参加费率优惠活动的公告	中国证券报、上海证券报、证券时报、公司网站	2019年6月26日
12	关于旗下部分开放式基金增加创金启富为销售机构并开通基金转换业务、同时参加费率优惠活动的公告	中国证券报、上海证券报、证券时报、证券日报、公司网站	2019年7月4日
13	关于调整民生加银新动力灵活配置混合型证券投资基金大额申购、大额转换转入、大额定期定额投资限额的公告	中国证券报、公司官网	2019年7月10日
14	民生加银新动力灵活配置混合型证券投资基金 2019 年第 2 季度报告	中国证券报、公司官网	2019年7月17日
15	民生加银新动力灵活配置混合型证券投资基金更新招募说明书(2019 年第 1 号)及摘要	中国证券报、公司官网	2019年8月7日
16	关于旗下部分开放式基金增加联储证券为代销机构并开通基金定期定额投资业务和基金转换业务、同时参加费率优惠活动的公告	中国证券报、上海证券报、证券时报、证券日报、公司网站	2019年8月14日
17	民生加银新动力灵活配置混合型证券投资基金 2019 年半年度报告及摘要	中国证券报、公司官网	2019年8月23日
18	民生加银基金管理有限公司旗下部分基金 2019 年第三季度报告提示性公告	中国证券报、上海证券报、证券时报、证券日报	2019年10月22日
19	民生加银新动力灵活配置混合型证券投资基金 2019 年第三季度报告	公司官网、证监会基金电子披露网站	2019年10月22日
20	关于旗下部分开放式基金增加阳光人寿保险股份有限公司	中国证券报、上海证券报、证券时报、证	2019年10月29日

	司为销售机构并开通基金定期定额投资和转换业务、同时参加费率优惠活动的公告	券日报、公司网站、证监会基金电子披露网站	
21	民生加银基金管理有限公司旗下 51 只公募基金根据《公开募集证券投资基金信息披露管理办法》修改基金合同和托管协议的公告	中国证券报、上海证券报、证券时报、证券日报、公司网站、证监会基金电子披露网站	2019 年 12 月 30 日
22	民生加银基金管理有限公司旗下 51 只公募基金根据《公开募集证券投资基金信息披露管理办法》修改基金合同和托管协议的修订对照表	公司网站、证监会基金电子披露网站	2019 年 12 月 30 日
23	民生加银新动力灵活配置混合型证券投资基金基金合同	公司网站、证监会基金电子披露网站	2019 年 12 月 30 日
24	民生加银新动力灵活配置混合型证券投资基金托管协议	公司网站、证监会基金电子披露网站	2019 年 12 月 30 日
25	民生加银新动力灵活配置混合型证券投资基金更新招募说明书及摘要	公司网站、证监会基金电子披露网站	2019 年 12 月 30 日

§ 12 影响投资者决策的其他重要信息

12.1 报告期内单一投资者持有基金份额比例达到或超过 20%的情况

投资者类别	报告期内持有基金份额变化情况					报告期末持有基金情况	
	序号	持有基金份额比例达到或者超过 20%的时间区间	期初份额	申购份额	赎回份额	持有份额	份额占比
机构	-	-	-	-	-	-	-
个人	1	20190704~20191231	0.00	39,186,119.67	0.00	39,186,119.67	43.48%
	2	20190704~20191231	0.00	37,197,524.33	0.00	37,197,524.33	41.27%
	3	20190101~20190703	5,012,935.90	0.00	5,012,935.90	0.00	0.00%
-	-	-	-	-	-	-	-

产品特有风险

1、大额赎回风险

本基金如果出现单一投资者持有基金份额比例达到或超过基金份额总份额的 20%，则面临大额赎回的情况，可能导致：

- （1）基金在短时间内无法变现足够的资产予以应对，可能会产生基金仓位调整困难，导致流动性风险；如果持有基金份额比例达到或超过基金份额总额的 20% 的单一投资者大额赎回引发巨额赎回，基金管理人可能根据《基金合同》的约定决定部分延期赎回，如果连续 2 个开放日以上（含本数）发生巨额赎回，基金管理人可能根据《基金合同》的约定暂停接受基金的赎回申请，对剩余投资者的赎回办理造成影响；
- （2）基金管理人被迫抛售证券以应付基金赎回的现金需要，则可能使基金资产净值受到不利影响，影响基金的投资运作和收益水平；
- （3）因基金净值精度计算问题，或因赎回费收入归基金资产，导致基金净值出现较大波动；
- （4）基金资产规模过小，可能导致部分投资受限而不能实现基金合同约定的投资目的及投资策略；
- （5）大额赎回导致基金资产规模过小，不能满足存续的条件，基金将根据基金合同的约定面临合同终止清算、转型等风险。

2、大额申购风险

若投资者大额申购，基金所投资的标的资产未及时准备，导致净值涨幅可能会因此降低。

12.2 影响投资者决策的其他重要信息

无。

§ 13 备查文件目录

13.1 备查文件目录

- 13.1.1 中国证监会核准基金募集的文件；
- 13.1.2 《民生加银新动力灵活配置混合型证券投资基金招募说明书》；
- 13.1.3 《民生加银新动力灵活配置混合型证券投资基金基金合同》；
- 13.1.4 《民生加银新动力灵活配置混合型证券投资基金托管协议》；
- 13.1.5 法律意见书；
- 13.1.6 基金管理人业务资格批件、营业执照和公司章程。
- 13.1.7 基金托管人业务资格批件、营业执照。

13.2 存放地点

备查文件存放于基金管理人和/或基金托管人的住所。

13.3 查阅方式

投资者可到基金管理人和/或基金托管人的办公场所、营业场所及网站免费查阅备查文件。在支付工本费后，投资者可在合理时间内取得备查文件的复制件或复印件。

民生加银基金管理有限公司

2020年3月30日