

# 浙商中证 500 指数增强型证券投资基金

## 更新招募说明书

### (摘要)

#### 重要提示

浙商中证500指数增强型证券投资基金（以下简称“基金”或“本基金”）由浙商聚潮灵活配置混合型证券投资基金经中国证券监督管理委员会（以下简称“中国证监会”）2019年3月11日证监许可【2019】351号文准予变更注册而来。

本基金的基金合同于2019年4月24日正式生效。

基金管理人保证本招募说明书的内容真实、准确、完整。本基金经中国证监会变更注册，但中国证监会准予浙商聚潮灵活配置混合型证券投资基金的变更注册，并不表明其对本基金的投资价值和市场前景做出实质性判断或保证，也不表明投资于本基金没有风险。

本基金为跟踪指数的股票型基金，具有较高预期风险、较高预期收益的特征，其预期风险和预期收益高于货币市场基金、债券型基金和混合型基金。投资者在投资本基金前，应全面了解本基金的产品特性，充分考虑自身的风险承受能力，理性判断市场，并承担基金投资中出现的各类风险。本基金投资中的风险包括：市场风险、管理风险、估值风险、流动性风险、本基金的特定风险、其他风险等。

投资有风险，投资人在投资本基金之前，请仔细阅读本基金的《招募说明书》和《基金合同》、基金产品资料概要等信息披露文件，全面认识本基金的风险收益特征和产品特性，并充分考虑自身的风险承受能力，理性判断市场，自主判断基金的投资价值，自主做出投资决策，自行承担投资风险，谨慎做出投资决策。投资者应当根据自身的投资目的、投资期限、投资经验、资产状况等判断基金是否和投资者的风险承受能力相适应。

基金不同于银行储蓄与债券，基金投资者有可能获得较高的收益，也有可能损失本金。基金管理人依照恪尽职守、诚实信用、谨慎勤勉的原则管理和运用基金资产，但不保证本基金一定盈利，也不保证最低收益。本基金的过往业绩及其净值高低并不预示其未来业绩表现，基金管理人管理的其他基金的业绩亦不构成对本基金业绩表现的保证。基金管理人提醒投资者基金投资的“买者自负”原则，在作出投资决策后，基金运营状况与基金净值变化引致的投资风险，由投资者自行承担。

投资者应当通过基金管理人或具有基金销售业务资格的其他机构申购和赎回基金，基金销售机构名单详见本招募说明书以及相关公告。

基金合同约定的基金产品资料概要编制、披露与更新要求，自《信息披露办法》实施之日起一年后开始执行。

本次招募说明书的更新内容中与托管相关的信息已经本基金托管人复核。所载内容截止日为 2020 年 2 月 29 日，有关财务数据和净值表现截止日为 2019 年 12 月 31 日（财务数据未经审计）。

## 一、 基金管理人

### （一）基金管理人概况

名称：浙商基金管理有限公司

住所：浙江省杭州市下城区环城北路 208 号 1801 室

办公地址：上海市浦东新区陆家嘴西路 99 号万向大厦 10 楼

法定代表人：肖风

成立时间：2010 年 10 月 21 日

注册资本：3 亿元人民币

存续期间：持续经营

电话：021-60350819

传真：021-60350919

联系人：郭梦珺

股权结构：民生人寿保险股份有限公司出资比例 50%；浙商证券股份有限公司出资比例 25%；养生堂有限公司出资比例 25%。（2020 年 1 月 22 日，经中国证监会证监许可〔2020〕192 号核准，浙江浙大网新集团有限公司、通联资本管理有限公司完成将原所持公司全部股权合计 50% 转让给民生人寿保险股份有限公司的股权变更，该股权变更公司尚在办理工商变更登记中。）

## （二）主要人员情况

### 1、基金管理人董事会成员

肖风先生，董事长，1961年生，中共党员，博士生学历。历任深圳证券管理办公室副处长、处长、证券办副主任；博时基金管理有限公司总裁。现任中国万向控股有限公司副董事长兼执行董事、民生人寿保险股份有限公司副董事长、万向信托股份公司董事长、民生通惠资产管理有限公司董事长、通联数据股份公司董事长、浙江股权交易中心独立董事、上海万向区块链股份公司董事长兼总经理、众安金融服务有限公司非执行董事、众安银行有限公司非执行董事和云锋金融集团有限公司非执行董事。

邓宏光先生，董事，1971年生，中共党员，复旦大学国际经营管理专业硕士。历任中国石油集团华东管道设计研究院石化设备设计师、中国石化集团石化设备设计师、兴业证券研究发展中心行业研究员、天同星投资顾问有限公司研究发展部经理、天同证券有限责任公司研究所所长助理、东方证券研究所副所长，现任浙商证券总裁助理兼研究所所长。

耿小平先生，董事，1948年生，华东政法学院法律专业毕业，中欧国际工商管理学院EMBA，高级经济师。历任浙江省人民检察院副检察长；浙江省高速公路指挥部副指挥；浙江沪杭甬高速公路股份有限公司董事长兼总经理；浙江省交通投资集团有限公司总经理；浙商证券股份有限公司党委书记；浙商证券股份有限公司顾问；华北高速公路股份有限公司独立董事。

李志惠先生，董事，1967年生，经济学博士。历任深圳市住宅局房改处主任科员、助理调研员，深圳市委政策研究室城市处助理调研员、综合处副处长，博时基金管理有限公司行政及人力资源部副总经理、总裁办公室总经理兼董事会秘书、公司副总裁，浙商基金管理有限公司总经理、上海分公司总经理、上海聚潮资产管理有限公司执行董事。

钟睽睽先生，董事，1954年生，大专。历任养生堂有限公司执行董事兼总经理、董事、董事长；农夫山泉股份有限公司董事长。现任农夫山泉股份有限公司董事长兼总经理、养生堂有限公司董事长。

聂挺进先生，董事，1979年生，南开大学世界经济系硕士，历任博时基金管理有限公司基金经理、投资总监；浙商基金管理有限公司总经理助理、副总经理。现任浙商基金管理有限公司总经理、上海分公司总经理、上海聚潮资产管理有限公司执行董事。

章晓洪先生，独立董事，1973年生，西南政法大学法学硕士、博士。历任浙江天健会计师事务所注册会计师；现任上海市锦天城律师事务所高级合伙人、浙江财经大学中国金融研究院院长及教授、中国民事诉讼法学研究会常务理事、中华全国律师协会金融与公司专业委员会委员，浙江省人大常委会法制工作委员会特聘专家、复旦大学法学院、浙江大学法学院、浙江工业大学法学院的客座教授。

刘纪鹏先生，独立董事，1956年生，中国社会科学院研究生院工业经济系硕士，高级研究员，高级经济师，注册会计师。历任中国社会科学院工业经济研究所助理研究员、学术秘书；中信国际研究所经济研究室主任、副研究员；首都经济贸易大学教授、公司研究中心主任、中国政法大学法与经济研究中心主任、教授、博导。现任中国政法大学商学院院长、资本金融研究院院长、二级教授、博士生导师；中国上市公司协会独立董事委员会副主任、中国企业改革与发展研究会副会长；国务院国有资产监督管理委员会法律顾问。

金雪军先生，独立董事，1958年生，南开大学经济学硕士。历任浙江大学经济学院副院长等，享受国务院政府特殊津贴，及浙江东方集团股份有限公司独立董事；哈尔滨高科技（集团）股份有限公司独立董事。现任浙江大学教授、博士生导师；浙江大学公共政策研究院执行院长，浙江省国际金融学会会长、大地期货有限公司独立董事、新潮中宝股份有限公司监事长。

肖幼航女士，独立董事，1963年生，上海财经大学硕士，高级会计师，注册会计师。历任杭州市审计局副局长科员；浙江天健会计师事务所五部副经理、综合部经理；浙江南都电源动力股份有限公司财务总监；浙江中秦房地产开发有限公司副总经理。现任上海龙力能源投资有限公司总裁助理。

## 2、基金管理人监事会成员

王平玉先生，监事，1951年生，大专，经济师。历任建设银行杭州分行科长、支行行长、党组书记、副行长，养生堂有限公司总经济师。现任养生堂有限公司顾问。

赵琦女士，监事，1971年生，大学本科，注册会计师。历任通联资本管理有限公司副总裁、通联资本管理有限公司执行董事。现任中国万向控股有限公司财务管理部执行总经理。

王峥先生，职工监事，1983年生，历任华宝兴业基金管理公司海外投资部投资助理，交易部交易员、高级交易员、交易主管，上海国富投资管理有限公司交易主管。现任浙商基金管理有限公司中央交易室总经理。

高远女士，职工监事，1986年生，复旦大学经济学系学士、上海交通大学工商管理硕士。曾任安永华明会计师事务所审计员，2009年加入浙商基金管理有限公司，现任综合管理部总经理。

### 3、基金管理人高级管理人员

聂挺进先生，总经理，简历同上。

王瑞华女士，副总经理，1976年生，南开大学高级管理工商管理硕士。曾任上海凯石财富基金销售有限公司总经理、日发资产管理（上海）有限公司总经理、长盛基金管理有限公司华东区域总经理。

唐生林先生，副总经理，1980年生，北京邮电大学计算机科学与技术学士。曾任深圳市脉山龙信息技术有限公司集成部系统工程师、博时基金管理有限公司信息技术部系统运维主管、摩根士丹利华鑫基金管理有限公司信息技术部总监。

郭乐琦女士，督察长，1980年生，南开大学法学硕士。曾任北京中伦律师事务所上海分所律师、平安信托投资有限责任公司中台风控、北京市柳沈律师事务所律师、上海嘉路律师事务所主任律师及合伙人、平安集团投资管理委员会投资管理中心、CIO办公室PE投资管理经理。

### 4、本基金基金经理

王剑先生，1989年生，复旦大学物理学博士。曾任东证期货研究所研究员助理。2015年11月加入浙商基金管理有限公司。已任浙商中证500指数增强型证券投资基金、浙商沪深300指数增强型证券投资基金（LOF）、浙商港股通中华交易服务预期高股息指数增强型证券投资基金的基金经理。

### 5、投资决策委员会成员

聂挺进先生，投资决策委员会主席，简历同上。

叶予璋先生，投资决策委员会委员，1979年生，复旦大学数学金融硕士。历任兴业银行资金营运中心外汇交易员、利率互换交易员、跨产品自营交易员、债券自营交易员、汇率利率及债券交易处副处长（主持工作）。现任浙商基金管理有限公司总经理助理兼固定收益部总经理。

查晓磊先生，投资决策委员会委员，1982年生，2015年4月加入浙商基金管理有限公司，目前任智能权益投资部总经理，担任浙商大数据智选消费灵活配置混合型证券投资基金、浙商港股通中华交易服务预期高股息指数增强型证券投资基金、浙商聚潮新思维混合型证券投资基金、浙商智能行业优选混合型发起式证券投资基金的基金经理。

王峥先生，投资决策委员会委员，1983年生，简历同上。

6、上述人员之间均不存在近亲属关系。

### （三）基金管理人的职责

（1）依法募集资金，办理或者委托经中国证监会认定的其他机构办理基金份额的申购、赎回和登记事宜；

（2）办理基金备案手续；

（3）自《基金合同》生效之日起，以诚实信用、谨慎勤勉的原则管理和运用基金财产；

（4）配备足够的具有专业资格的人员进行基金投资分析、决策，以专业化的经营方式管理和运作基金财产；

（5）建立健全内部风险控制、监察与稽核、财务管理及人事管理等制度，保证所管理的基金财产和基金管理人的财产相互独立，对所管理的不同基金分别管理，分别记账，进行证券投资；

（6）除依据《基金法》、《基金合同》及其他有关规定外，不得利用基金财产为自己及任何第三人谋取利益，不得委托第三人运作基金财产；

（7）依法接受基金托管人的监督；

（8）采取适当合理的措施使计算基金份额认购价格、申购、赎回对价和注销价格的方法符合《基金合同》等法律文件的规定，按有关规定计算并公告基金净值信息，确定基金份额申购、赎回对价，编制申购赎回清单；

（9）进行基金会计核算并编制基金财务会计报告；

- (10) 编制季度报告、中期报告和年度报告；
- (11) 严格按照《基金法》、《基金合同》及其他有关规定，履行信息披露及报告义务；
- (12) 保守基金商业秘密，不泄露基金投资计划、投资意向等。除《基金法》、《基金合同》及其他有关规定另有规定外，在基金信息公开披露前应予保密，不向他人泄露；
- (13) 按《基金合同》的约定确定基金收益分配方案，及时向基金份额持有人分配基金收益；
- (14) 按规定受理申购与赎回申请，及时、足额支付赎回款项；
- (15) 依据《基金法》、《基金合同》及其他有关规定召集基金份额持有人大会或配合基金托管人、基金份额持有人依法召集基金份额持有人大会；
- (16) 按规定保存基金财产管理业务活动的会计账册、报表、记录和其他相关资料15年以上；
- (17) 确保需要向基金投资者提供的各项文件或资料在规定时间发出，并且保证投资者能够按照《基金合同》规定的时间和方式，随时查阅到与基金有关的公开资料，并在支付合理成本的条件下得到有关资料的复印件；
- (18) 组织并参加基金财产清算小组，参与基金财产的保管、清理、估价、变现和分配；
- (19) 面临解散、依法被撤销或者被依法宣告破产时，及时报告中国证监会并通知基金托管人；
- (20) 因违反《基金合同》导致基金财产的损失或损害基金份额持有人合法权益时，应当承担赔偿责任，其赔偿责任不因其退任而免除；
- (21) 监督基金托管人按法律法规和《基金合同》规定履行自己的义务，基金托管人违反《基金合同》造成基金财产损失时，基金管理人应为基金份额持有人利益向基金托管人追偿；
- (22) 当基金管理人将其义务委托第三方处理时，应当对第三方处理有关基金事务的行为承担责任；
- (23) 以基金管理人名义，代表基金份额持有人利益行使诉讼权利或实施其他法律行为；

- (24) 执行生效的基金份额持有人大会的决议；
- (25) 建立并保存基金份额持有人名册；
- (26) 法律法规及中国证监会规定的和《基金合同》约定的其他义务。

#### **(四) 基金管理人的承诺**

1、基金管理人承诺不从事违反《中华人民共和国证券法》的行为，并承诺建立健全内部控制制度，采取有效措施，防止违反《中华人民共和国证券法》行为的发生；

2、基金管理人承诺不从事违反《基金法》的行为，并承诺建立健全内部风险控制制度，采取有效措施，防止下列行为的发生：

- (1) 将基金管理人固有财产或者他人财产混同于基金财产从事证券投资；
- (2) 不公平地对待管理的不同基金财产；
- (3) 利用基金财产或者职务之便为基金份额持有人以外的第三人牟取利益；
- (4) 向基金份额持有人违规承诺收益或者承担损失；
- (5) 侵占、挪用基金财产；
- (6) 泄露因职务便利获取的未公开信息、利用该信息从事或者明示、暗示他人从事相关的交易活动；
- (7) 玩忽职守，不按照规定履行职责；
- (8) 法律、行政法规和中国证监会规定禁止的其他行为。

3、基金管理人承诺严格遵守基金合同，并承诺建立健全内部控制制度，采取有效措施，防止违反基金合同行为的发生；

4、基金管理人承诺加强人员管理，强化职业操守，督促和约束员工遵守国家有关法律法规及行业规范，诚实信用、勤勉尽责；

5、基金管理人承诺不从事其他法规规定禁止从事的行为。

#### **(五) 基金经理承诺**

1、依照有关法律法规和基金合同的规定，本着谨慎的原则为基金份额持有人谋取最大利益；

2、不利用职务之便为自己、受雇人或任何第三者牟取利益；

3、不泄露在任职期间知悉的有关证券、基金的商业秘密，尚未依法公开的基金投资内容、基金投资计划等信息，或利用该信息从事或者明示、暗示他人从事相关的交易活动；



4、不得以任何形式为其他组织或个人进行证券交易。

#### **(六) 基金管理人的内部控制制度**

##### **1、内部控制的目标**

1) 保证公司经营运作严格遵守国家有关法律法规和行业监管规则，自觉形成守法经营、规范运作的经营思想和经营风格；

2) 防范和化解经营风险，提高经营管理效益，确保经营业务的稳健运行和受托资产的安全完整，实现公司的持续、稳定、健康发展；

3) 确保基金、公司财务及其他信息真实、准确、完整、及时；

4) 建立和健全法人治理结构，形成合理的决策、执行和监督机制。通过完善的公司治理结构和风险控制流程，保护基金持有人利益不受侵犯。

##### **2、内部控制的原则**

1) 全面性原则：内部控制必须覆盖公司所有部门、岗位业务过程和业务环节，并普遍适用于公司每位员工；

2) 独立性原则：公司根据业务的需要设立相对独立的机构、部门和岗位；

3) 相互制约原则：公司内部部门和岗位的设置应当权责分明、相互制衡；

4) 有效性原则：用科学合理的内控程序和方法，建立合理的内控程序，保证内控制度的有效执行；

5) 审慎性原则：内部控制的核心是有效防范各种风险，公司组织体系的构成、内部管理制度的建立都要以防范风险、审慎经营为出发点；

6) 适时性原则：内部控制应具有前瞻性，并且必须随着公司的经营战略、经营目标等内部环境的变化和国家法律、法规、政策制度等外部环境的改变及时进行相应的修改和完善；

7) 防火墙原则：公司基金投资、交易、研究、评估、市场开发等相关部门，应当在空间上和制度上适当分离，以达到防范风险的目的。对因业务需要知悉内部信息的人员，应制定严格的批准程序和监督措施；

8) 成本效益原则：公司通过科学有效的经营管理方法降低各种成本，提高经营效益，通过控制成本实现最佳经济效益，从而达到最佳内控效果。

##### **3、内部控制的组织机构**

公司内部控制的组织机构可以划分为监督系统、决策与业务执行两大系统，均有明确的层次分工和畅通的监督与执行通道，并建立完善的报告与反馈机制。

#### 1) 监督系统

公司监事会、合规与风险控制委员会、监察稽核部为公司不同层面的监督机构，构成相互独立的监督系统。

监事会依照公司法和公司章程对公司经营管理活动、董事和公司管理层的行为行使监督权。董事会下设合规与风险控制委员会，负责对公司经营管理和基金资产运作的合法、合规性进行审查、分析和评估。合规与风险控制委员会独立行使职责。监察稽核部独立于公司各业务部门和各分支机构，对各岗位、各部门、各机构、各项业务中的风险控制情况实施监督。督察长由董事会聘任，根据董事会的授权对公司的经营活动进行监督。

#### 2) 决策和执行系统

股东会、董事会、管理层及职能部门构成公司决策与业务执行系统。

股东会是公司的最高权力机构，依照法律和公司章程行使职权。股东会选举董事组成董事会。董事会依照法律和公司章程行使职权。独立董事对公司事项发表不受任何人干预的独立意见并参与表决。董事会聘任公司总经理，由总经理负责公司的日常经营管理。

公司根据独立性、防火墙以及相互制约、互为衔接的原则，设立满足公司经营运作必需的机构、部门及岗位。各部门在分工合作的基础上，明确各岗位相应的责任和职权，建立相互配合、相互制约、相互促进的工作关系。通过制定规范的岗位责任制、合理的工作标准和严格的操作程序，使各项工作规范化、程序化、标准化。

#### 4、内部控制的制度体系

公司制定合理、完备、有效并易于执行的制度体系。公司制度体系由不同层面的制度构成。按照其效力大小分为四个层面：第一个层面是公司章程，是公司经营管理遵循的最高文件；第二个层面是公司内部控制大纲，是公司制定各项基本管理制度的基础和依据；第三个层面是公司基本管理制度，公司日常运作的有针对性并较为具体的行为要求与规范；第四个层面是公司各部门根据业务的需要制定的各种规章及实施细则等。上述不同层面的控制制度的制定、修改、实施、废止应该遵循相应的程序，较高层面的制度与较低层面的制度有机联系，前者的内容指导和制约后者内容，后者的内容体现和细化前者的内容。

公司章程的修改须经股东会审议通过，监管部门核准后生效。公司内部控制大纲、公司基本管理制度的制订与修改由公司总经理提出议案，经董事会审议通过后实施。各部门的规章及实施细则由相关部门依据公司章程和内部控制大纲提出议案，经公司总经理办公会议审议通过后实施。

监察稽核部对公司基本管理制度、各部门规章及实施细则的执行情况进行日常性的检查和评价，并报公司总经理和督察长。总经理和督察长向有关部门提出改进意见由相关部门负责落实，并由监察稽核部跟踪落实情况并继续检查评估。各部门定期或不定期对涉及到本部门的公司管理制度的执行情况进行自查，并负责落实相关事项。

#### 5、内部控制的层次体系

公司内部控制的层次体系共分四层：建立一线岗位的第一道监控防线，属于单人、单岗处理业务的，必须有相应的后续监督机制；建立相关部门、相关岗位之间相互制约的工作程序作为第二道监控防线，建立业务文件在公司与托管银行之间、相关部门和相关岗位之间传递的标准，明确文字签字的授权；成立独立的监察稽核部，对各部门、各岗位各项业务全面实行监督反馈，必要时对有关部门进行不定期突击检查，形成第三道防线；董事会合规与风险控制委员会和公司风险控制委员会形成公司的第四道防线。

#### 6、基金管理人关于内部控制的声明

本公司确知建立内部控制系统、维持其有效性以及有效执行内部控制制度是本公司董事会及管理层的责任，董事会承担最终责任；本公司特别声明以上关于内部控制的披露真实、准确，并承诺根据市场的变化和公司的发展不断完善内部控制制度。

## 二、 基金托管人

### （一）基金托管人情况

#### 1、基金托管人概况

公司法定中文名称：交通银行股份有限公司（简称：交通银行）

公司法定英文名称：BANK OF COMMUNICATIONS CO.,LTD

法定代表人：任德奇

住 所：中国（上海）自由贸易试验区银城中路188号

办公地址：上海市长宁区仙霞路18号

邮政编码：200336

注册时间：1987年3月30日

注册资本：742.63亿元

基金托管资格批文及文号：中国证监会证监基字[1998]25号

联系人：陆志俊

电 话：95559

交通银行始建于1908年，是中国历史最悠久的银行之一，也是近代中国的发钞行之一。1987年重新组建后的交通银行正式对外营业，成为中国第一家全国性的国有股份制商业银行，总部设在上海。2005年6月交通银行在香港联合交易所挂牌上市，2007年5月在上海证券交易所挂牌上市。根据2019年英国《银行家》杂志发布的全球千家大银行报告，交通银行一级资本位列第11位，连续五年跻身全球银行20强；根据2019年美国《财富》杂志发布的世界500强公司排行榜，交通银行营业收入位列第150位，较上年提升18位。

截至2019年12月31日，交通银行资产总额为人民币99,056亿元。2019年1-12月，交通银行实现净利润(归属于母公司股东)人民币772.81亿元。

交通银行总行设资产托管业务中心（下文简称“托管中心”）。现有员工具有多年基金、证券和银行的从业经验，具备基金从业资格，以及经济师、会计师、工程师和律师等中高级专业技术职称，员工的学历层次较高，专业分布合理，职业技能优良，职业道德素质过硬，是一支诚实勤勉、积极进取、开拓创新、奋发向上的资产托管从业人员队伍。

## 2、主要人员情况

任德奇先生，董事长、执行董事，高级经济师。

任先生2020年1月起任本行董事长、执行董事，代为履行行长职责，2018年8月至2020年1月任本行副董事长（其中：2019年4月至2020年1月代为履行董事长职责）、执行董事，2018年8月至2019年12月任本行行长；2016年12月至2018年6月任中国银行执行董事、副行长，其中：2015年10月至2018年6月兼任中银香港（控股）有限公司非执行董事，2016年9月至2018年6月兼任中国银行上海人民

币交易业务总部总裁；2014年7月至2016年11月任中国银行副行长，2003年8月至2014年5月历任中国建设银行信贷审批部副总经理、风险监控部总经理、授信管理部总经理、湖北省分行行长、风险管理部总经理；1988年7月至2003年8月先后在中国建设银行岳阳长岭支行、岳阳市中心支行、岳阳分行，中国建设银行信贷管理委员会办公室、信贷风险管理部工作。任先生1988年于清华大学获工学硕士学位。

袁庆伟女士，资产托管业务中心总裁，高级经济师。

袁女士2015年8月起任本行资产托管业务中心总裁；2007年12月至2015年8月，历任本行资产托管部总经理助理、副总经理，本行资产托管业务中心副总裁；1999年12月至2007年12月，历任本行乌鲁木齐分行财务会计部副科长、科长、处长助理、副处长，会计结算部高级经理。袁女士1992年毕业于中国石油大学计算机科学系，获得学士学位，2005年于新疆财经学院获硕士学位。

### 3、基金托管业务经营情况

截至2019年12月31日，交通银行共托管证券投资基金433只。此外，交通银行还托管了基金公司特定客户资产管理计划、证券公司客户资产管理计划、银行理财产品、信托计划、私募投资基金、保险资金、QDIE 资金、全国社保基金、养老保障管理基金、企业年金基金、职业年金基金、QFII 证券投资资产、RQFII 证券投资资产、QDII 证券投资资产、RQDII 证券投资资产和 QDLP 资金等产品。

## （二）基金托管人的内部控制制度

### 1、内部控制目标

交通银行严格遵守国家法律法规、行业规章及行内相关管理规定，加强内部管理，托管中心业务制度健全并确保贯彻执行各项规章制度，通过对各种风险的识别、评估、控制及缓释，有效地实现对各项业务的风险管控，确保业务稳健运行，保护基金持有人的合法权益。

### 2、内部控制原则

（1）合法性原则：托管中心制定的各项制度符合国家法律法规及监管机构的监管要求，并贯穿于托管业务经营管理活动始终。

(2) 全面性原则：托管中心建立各二级部自我监控和风险合规部风险管控的内部控制机制，覆盖各项业务、各个部门和各级人员，并渗透到决策、执行、监督、反馈等各个经营环节，建立全面的风险管理监督机制。

(3) 独立性原则：托管中心独立负责受托基金资产的保管，保证基金资产与交通银行的自有资产相互独立，对不同的受托基金资产分别设置账户，独立核算，分账管理。

(4) 制衡性原则：托管中心贯彻适当授权、相互制约的原则，从组织架构的设置上确保各二级部和各岗位权责分明、相互制约，并通过有效的相互制衡措施消除内部控制中的盲点。

(5) 有效性原则：托管中心在岗位、业务二级部和风险合规部三级内控管理模式的基础上，形成科学合理的内部控制决策机制、执行机制和监督机制，通过行之有效的控制流程、控制措施，建立合理的内控程序，保障各项内控管理目标被有效执行。

(6) 效益性原则：托管中心内部控制与基金托管规模、业务范围和业务运作环节的风险控制要求相适应，尽量降低经营运作成本，以合理的控制成本实现最佳的内部控制目标。

### 3、内部控制制度及措施

根据《证券投资基金法》、《中华人民共和国商业银行法》、《商业银行资产托管业务指引》等法律法规，托管中心制定了一整套严密、完整的证券投资基金托管管理规章制度，确保基金托管业务运行的规范、安全、高效，包括《交通银行资产托管业务管理办法》、《交通银行资产托管业务风险管理办法》、《交通银行资产托管业务系统建设管理办法》、《交通银行资产托管部信息披露制度》、《交通银行资产托管业务商业秘密管理规定》、《交通银行资产托管业务从业人员行为规范》、《交通银行资产托管业务档案管理暂行办法》等，并根据市场变化和基金业务的发展不断加以完善。做到业务分工科学合理，技术系统管理规范，业务管理制度健全，核心作业区实行封闭管理，落实各项安全隔离措施，相关信息披露由专人负责。

托管中心通过对基金托管业务各环节的事前揭示、事中控制和事后检查措施实现全流程、全链条的风险管理，聘请国际著名会计师事务所对基金托管业务运行进行国际标准的内部控制评审。

### **（三）基金托管人对基金管理人运作基金进行监督的方法和程序**

交通银行作为基金托管人，根据《证券投资基金法》、《公开募集证券投资基金运作管理办法》和有关证券法规的规定，对基金的投资对象、基金资产的投资组合比例、基金资产的核算、基金资产净值的计算、基金管理人报酬的计提和支付、基金托管人报酬的计提和支付、基金的申购资金的到账与赎回资金的划付、基金收益分配等行为的合法性、合规性进行监督和核查。

交通银行作为基金托管人，发现基金管理人违反《证券投资基金法》、《公开募集证券投资基金运作管理办法》等有关证券法规和《基金合同》的行为，及时通知基金管理人予以纠正，基金管理人收到通知后及时核对确认并进行调整。交通银行有权对通知事项进行复查，督促基金管理人改正。基金管理人交通银行通知的违规事项未能及时纠正的，交通银行有权报告中国证监会。

交通银行作为基金托管人，发现基金管理人重大违规行为，有权立即报告中国证监会，同时通知基金管理人限期纠正。

### **（四）其他事项**

最近一年内交通银行及其负责资产托管业务的高级管理人员无重大违法违规行为，未受到中国人民银行、中国证监会、中国银保监会及其他有关机关的处罚。负责基金托管业务的高级管理人员在基金管理公司无兼职的情况。

## **三、 相关服务机构**

### **（一）基金份额发售机构**

#### **1、直销机构**

浙商基金管理有限公司

住所：浙江省杭州市下城区环城北路 208 号 1801 室

法定代表人：肖风

#### **（1）浙商基金管理有限公司直销中心**

办公地址：上海市浦东新区陆家嘴西路 99 号万向大厦 10 楼

电话：021-60350857

传真：021-60350836

联系人：郭梦珺

(2) 浙商基金管理有限公司网上直销

网址: <http://www.zsfund.com>

客服电话: 400-067-9908 (免长途话费)、021-60359000

## 2、其他销售机构

(1) 上海天天基金销售有限公司

住所: 上海市徐汇区龙田路 190 号 2 号楼二层

办公地址: 上海市徐汇区龙田路 195 号 3C 座 9 楼

法定代表人: 其实

联系电话: 021-54509998

传真: 021-64385308

联系人: 潘世友

客服电话: 4001818188

公司网址: <http://www.1234567.com.cn>

(2) 蚂蚁(杭州)基金销售有限公司

住所: 浙江省杭州市余杭区五常街道文一西路 969 号 3 幢 5 层 599 室

办公地址: 浙江省杭州市滨江区江南大道 3588 号恒生大厦 12 楼

法定代表人: 祖国明

联系电话: 0571-28829790, 021-60897869

传真: 0571-26698533

联系人: 周嫵旻

客服电话: 4000-766-123

公司网址: <http://www.fund123.cn>

(3) 东方财富证券股份有限公司

注册地址: 西藏自治区拉萨市柳梧新区国际总部城 10 栋楼

办公地址: 拉萨市北京中路 101 号

法定代表人: 徐伟琴

客服电话: 95357

公司网址: [www.18.cn](http://www.18.cn)

(4) 深圳市新兰德证券投资咨询有限公司

注册地址: 深圳市福田区福田街道民回路 178 号华融大厦 27 层 2704



办公地址：北京市西城区宣武门外大街 28 号富卓大厦 A 座 6 层

法定代表人：洪弘

客服电话：400-166-1188

公司网址：<http://www.new-rand.cn>

(5) 北京加和基金销售有限公司

注册地址：北京市西城区金融大街 11 号 703 室

办公地址：北京市西城区金融大街口号 703 室

法定代表人：曲阳

客服电话：400-803-1188

公司网址：<http://www.ccbfund.cn>

(6) 上海基煜基金销售有限公司

注册地址：上海市崇明县长兴镇潘园公路 1800 号 2 号楼 6153 室（上海泰和  
经济发展区）

办公地址：上海市浦东新区银城中路 488 号太平金融大厦 1503 室

法定代表人：王翔

客服电话：(021) 65370077

公司网址：[www.fofund.com.cn](http://www.fofund.com.cn)

(7) 北京新浪仓石基金销售有限公司

注册地址：北京市海淀区东北旺西路中关村软件园二期（西扩）N-1、N-2  
地块新浪总部科研楼 5 层 518 室

办公地址：北京市海淀区东北旺西路中关村软件园二期（西扩）N-1、N-2  
地块新浪总部科研楼 5 层 518 室

法定代表人：李昭琛

电话：(010) 62675369

公司网站：[fund.sina.com.cn](http://fund.sina.com.cn)

(8) 上海利得基金销售有限公司

注册地址：上海市宝山区蕴川路 5475 号 1033 号

办公地址：上海浦东新区峨山路 91 弄 61 号 10 号楼 12 楼

法定代表人：李兴春

联系人：叶雪飞

电话：021-50583533

传真：021-50583633

客服电话：400-921-7755

网址：admin.leadfund.com.cn

（9）上海好买基金销售有限公司

住所：上海市虹口区场中路 685 弄 37 号 4 号楼 449 室

办公地址：上海市浦东南路 1118 号鄂尔多斯国际大厦 903~906 室

法定代表人：杨文斌

联系电话：021-58870011

传真：021-68596919

联系人：张茹

客服电话：400-700-9665

公司网址：<http://www.ehowbuy.com>

（10）南京苏宁基金销售有限公司

注册地址：江苏省南京市玄武区苏宁大道 1-5 号

办公地址：江苏省南京市玄武区苏宁大道 1-5 号

法定代表人：王锋

电话：95177

公司网站：[jinrong.suning.com](http://jinrong.suning.com)

邮编：210042

（11）上海联泰基金销售有限公司

注册地址：中国（上海）自由贸易试验区富特北路 277 号 3 层 310 室

办公地址：上海市长宁区福泉北路 518 号 8 座 3 层

法定代表人：尹彬彬

客服电话：400-166-6788

公司网址：[www.66liantai.com](http://www.66liantai.com)

（12）和耕传承基金销售有限公司

注册地址：河南自贸试验区郑州片区（郑东）东风南路东康宁街北 6 号楼 5 楼 503

法定代表人：王旋

电话：4000-555-671

公司网站：<https://www.hgccpb.com/hg/contact>

（13）北京肯特瑞基金销售有限公司

注册地址：北京市海淀区中关村东路 66 号 1 号楼 22 层 2603-06

办公地址：北京市海淀区中关村东路 66 号 1 号楼 22 层 2603-06

法定代表人：江卉

客服电话：95118

公司网址：[jr.jd.com](http://jr.jd.com)

（14）北京植信基金销售有限公司

注册地址：北京市密云区兴盛南路 8 号院 2 号楼 106 室-67

法定代表人：王军辉

客服联系方式：4006-802-123

网站网址：[www.zhixin-inv.com](http://www.zhixin-inv.com)

（15）大连网金基金销售有限公司

注册地址：辽宁省大连市沙河口区体坛路 22 号诺德大厦 2 层 202 室

办公地址：辽宁省大连市沙河口区体坛路 22 号诺德大厦 2 层 202 室

法定代表人：樊怀东

客服联系方式：4000-899-100

网站网址：[www.yibaijin.com](http://www.yibaijin.com)

（16）玄元保险代理有限公司

注册地址：中国（上海）自由贸易试验区张杨路 707 号 1105 室

办公地址：中国（上海）自由贸易试验区张杨路 707 号 1105 室

法定代表人：马永谔

客服联系方式：400-0808-8208

网站网址：[www.licaimofang.com](http://www.licaimofang.com)

（17）奕丰基金销售有限公司

注册地址：深圳市前海深港合作区前湾一路1号A栋201室（入驻深圳市前海商务秘书有限公司）

办公地址：深圳市南山区海德三道航天科技广场A座17楼1704室

法定代表人：TEO WEE HOWE

客服联系方式：755-8946-0500

网站网址：www.ifastps.com.cn

（18）珠海盈米基金销售有限公司

注册地址：珠海市横琴新区宝华路6号105室-3491

办公地址：广州市海珠区琶洲大道东1号保利国际广场南塔12楼B1201-1203

法定代表人：肖雯

联系电话：020-89629099

传真：020-89629011

联系人：黄敏嫦

客服电话：020-89629066

公司网址：www.yingmi.cn

（19）北京汇成基金销售有限公司

注册地址：北京市海淀区中关村大街11号11层1108

办公地址：北京市海淀区中关村大街11号11层1108

法定代表人：王伟刚

客服电话：400-619-9059

公司网址：www.fundzone.cn

（20）浙江同花顺基金销售有限公司

住所：浙江省杭州市文二西路1号元茂大厦903

办公地址：浙江省杭州市文二西路1号元茂大厦903

法定代表人：李晓涛

联系电话：0571-88920897

传真：0571-86800423

联系人：杨翼

客服电话：4008-773-772

公司网址：[http:// www.5ifund.com](http://www.5ifund.com)

基金管理人可根据有关法律法規，变更、增减发售本基金的销售机构，并及时公告。

## （二）登记机构

名称：浙商基金管理有限公司

住所：杭州市下城区环城北路 208 号 1801 室

法定代表人：肖风

办公地址：上海市浦东新区陆家嘴西路 99 号万向大厦 10 楼

联系电话：021-60350830

传真：021-60350836

联系人：高日

## （三）出具法律意见书的律师事务所

名称：上海市通力律师事务所

注册地址：上海市银城中路 68 号时代金融中心 19 楼

办公地址：上海市银城中路 68 号时代金融中心 19 楼

负责人：俞卫锋

电话：021- 31358666

传真：021- 31358600

联系人：陆奇

经办律师：安冬、陆奇

## （四）审计基金财产的会计师事务所

名称：毕马威华振会计师事务所（特殊普通合伙）

住所：北京市东长安街 1 号东方广场毕马威大楼 8 楼

办公地址：上海市南京西路 1266 号恒隆广场 2 号楼 25 楼

法定代表人：邹俊

电话：021-22122888

传真：021-62881889

联系人：王国蓓

经办注册会计师：王国蓓、叶凯韵

## 四、 基金的名称

浙商中证 500 指数增强型证券投资基金

## 五、 基金的类型

契约型开放式

## 六、 基金的投资目标

本基金通过严格的投资程序约束和量化风险管理手段，在对标的指数有效跟踪的基础上，力争实现超越目标指数的投资收益，谋求基金资产的长期增值。力争控制本基金的净值增长率与业绩比较基准之间的日均跟踪偏离度小于 0.50%，年跟踪误差不超过 8%。

## 七、 基金的投资范围

本基金的投资范围为具有良好流动性的金融工具，以中证 500 指数的成份股及其备选成份股为主要投资对象。为更好地实现投资目标，本基金也可投资于其他股票（非标的指数成份股及其备选成份股）、债券（包括国债、央行票据、政府支持机构债、政府支持债券、地方政府债、金融债券、企业债券、公司债券、中期票据、短期融资券、超短期融资券、次级债券、可转换债券、可交换债券等）、资产支持证券、货币市场工具、银行存款（包括协议存款、定期存款及其他银行存款）、同业存单、国债期货、股指期货、权证及法律法规或中国证监会允许基金投资的其他金融工具（但须符合中国证监会的相关规定）。

本基金可参与转融通证券出借交易业务。

如法律法规或监管机构以后允许基金投资其他品种，基金管理人在履行适当程序后，可以将其纳入投资范围。

## 八、 基金的投资策略

### （一） 股票投资策略

#### 1、 指数化投资策略

本基金将运用指数化的投资方法，在控制组合跟踪误差基础上（年化跟踪误差 4%-5%）调整成分股的权重，达到对标的指数的跟踪目标。

#### 2、 投资组合构建和优化

首先，结合宏观数据（CPI, PPI, 利率等），股票基本面数据（ROE,估值, 盈利增速等）以及市场交易的数据（波动率, 大小盘相对强弱程度等），通过 AI 的方式，在成分股内设立禁止池。每次调仓时，从指数成分股中剔除禁止池内的股票。并根据浙商量化模型对股票未来一段时间的收益进行预测，依据预测收益率对股票权重进行调整，以达到指数增强的目的。

#### 3、 指数增强策略

本基金主要依据浙商指数增强模型，在控制投资组合跟踪误差的基础上，对股票组合进行优化，力争获得超越基准的回报。

基金管理人以对中国市场的长期研究为基础，综合来自公司财务报表、分析师预测和市场交易数据以及大数据舆情等方面的信息，构建浙商指数增强模型。该模型从盈利（毛利率, 净利率,总资产收益率等）、成长（单季度 ROE, ROA 增速等）、分析师预期（一致预期 PE, 评级上调等）、估值（PE,PB,EV/EBIT 等）、市场交易数据（波动率, 涨跌幅等）、舆情（分析师预期等）等方面来评估股票未来一段时间的收益率。基金管理人将根据历史回测数据和市场状况，对模型进行检验和改进，力争保持模型的有效和稳定，为投资决策提供支持。

#### 4、 股票组合调整

##### （1） 定期调整

本基金股票组合根据所跟踪的中证 500 指数对其成份股的调整而进行相应的定期跟踪调整。

##### （2） 不定期调整

##### 1) 与指数相关的调整

根据指数编制规则，当中证 500 指数成份股因增发、送配等股权变动而需进行成份股权重新调整时，本基金将进行相应调整。

## 2) 申购赎回调整

根据本基金的申购和赎回情况，对股票投资组合进行调整，从而有效跟踪标的指数。

## 3) 其它调整

根据法律、法规和基金合同的规定，成份股在标的指数中的权重因其他特殊原因发生相应变化的，本基金可以对投资组合管理进行适当变通和调整，力求降低跟踪误差。

### (二) 风险预估和控制

为有效地控制基金的跟踪误差，本基金将根据基金投资组合相对业绩比较基准的资产配置暴露度、行业配置暴露度和个股投资比例暴露度，对基金的跟踪误差进行估计和控制，预先防范基金收益表现偏离业绩比较基准过大的风险。

开放式指数基金跟踪误差的来源包括对成份股权重的优化、对受限成份股的替代投资、成份股调整时的交易策略以及基金每日现金流入/流出的建仓/变现策略、成份股股息的再投资策略等。基金管理人将通过对这些因素的有效管理，追求实现正的跟踪偏离。

$$\text{日均跟踪误差} = \sqrt{\frac{\sum_{i=1}^n (r_i - \bar{r})^2}{n-1}} \quad \text{其中}$$

$r_i$  = 第  $i$  日基金份额净值收益率 - 第  $i$  日业绩比较基准收益率；

$$\bar{r} = \frac{\sum_{i=1}^n r_i}{n}, \quad n \text{ 为考察的天数。}$$

年跟踪误差 = 日均跟踪误差  $\times \sqrt{K}$ ，其中  $K$  为一年的实际交易天数。

### (三) 债券投资策略

本基金根据流动性管理的需要，选取到期日在一年以内的央票、国债、政策性金融债等进行配置。本基金债券投资组合将采用自上而下的投资策略，根据宏观经济分析、资金面动向分析等判断未来利率变化，并利用债券定价技术，进行个券选择。

### (四) 可转换债券投资策略

本基金可投资可转债、分离交易可转债或含赎回或回售权的债券等，这类债券赋予债权人或债务人某种期权，比普通的债券更为灵活。本基金将采用专业的



分析和计算方法，综合考虑可转债的久期、票面利率、风险等债券因素以及期权价格，力求选择被市场低估的品种，获得超额收益。

#### （五）资产支持证券投资策略

本基金通过对资产支持证券资产池结构和质量的跟踪考察，分析资产支持证券底层资产信用状况变化，并预估提前偿还率变化对资产支持证券未来现金流的影响情况，评估其内在价值进行投资。

#### （六）股指期货投资策略

基金管理人可运用股指期货，以提高投资效率更好地达到本基金的投资目标。本基金在股指期货投资中将在风险可控的前提下，本着谨慎原则，以套期保值为目的，参与股指期货的投资，以管理投资组合的系统性风险，改善组合的风险收益特性。此外，本基金还将运用股指期货来对冲特殊情况下的流动性风险以进行有效的现金管理，如预期大额申购赎回等，以及对冲因其他原因导致无法有效跟踪标的指数的风险。

#### （七）国债期货投资策略

本基金在进行国债期货投资时，将根据风险管理原则，以套期保值为主要目的，采用流动性好、交易活跃的期货合约，通过对债券交易市场和期货市场运行趋势的研究，结合国债期货的定价模型寻求其合理的估值水平，与现货资产进行匹配，通过多头或空头套期保值等策略进行套期保值操作。基金管理人将充分考虑国债期货的收益性、流动性及风险性特征，运用国债期货对冲系统风险、对冲特殊情况下的流动性风险，如大额申购赎回等；利用金融衍生品的杠杆作用，以达到降低投资组合的整体风险的目的。

#### （八）权证投资策略

权证为本基金辅助性投资工具，投资原则为有利于加强基金风险控制，有利于提高基金资产的投资效率，控制基金投资组合风险水平，更好地实现本基金的投资目标。

#### （九）转融通证券出借业务投资策略

本基金在参与转融通证券出借业务时将根据风险管理的原则，在法律法规允许的范围和比例内、风险可控的前提下，本着谨慎原则，参与转融通证券出借业务。参与转融通证券出借业务时，本基金将从基金持有的融券标的股票中选择流

动性好、交易活跃的股票作为转融通出借交易对象，力争为本基金份额持有人增厚投资收益。

## 九、 基金的业绩比较基准

本基金的业绩比较基准为：中证 500 指数收益率×95%+银行活期存款利率(税后)×5%。

## 十、 基金的风险收益特征

本基金为跟踪指数的股票型基金，具有较高预期风险、较高预期收益的特征，其预期风险和预期收益高于货币市场基金、债券型基金和混合型基金。

## 十一、 基金的投资组合报告

基金管理人的董事会及董事保证本报告所载资料不存在虚假记载、误导性陈述或重大遗漏，并对其内容的真实性、准确性和完整性承担个别及连带责任。

基金托管人交通银行股份有限公司根据基金合同规定，复核了本报告中的财务指标、净值表现和投资组合报告等内容，保证复核内容不存在虚假记载、误导性陈述或者重大遗漏。

本报告中财务资料未经审计。

本报告期自 2019 年 10 月 1 日起至 12 月 31 日止。

### 1、报告期末基金资产组合情况

金额单位：人民币元

序号	项目	金额（元）	占基金总资产的比例（%）
1	权益投资	177,731,199.15	92.91
	其中：股票	177,731,199.15	92.91
2	基金投资	-	-
3	固定收益投资	6,037,947.50	3.16

	其中：债券	6,037,947.50	3.16
	资产支持证券	-	-
4	贵金属投资	-	-
5	金融衍生品投资	-	-
6	买入返售金融资产	-	-
	其中：买断式回购的买入返售金融资产	-	-
7	银行存款和结算备付金合计	7,350,321.96	3.84
8	其他资产	184,680.73	0.10
9	合计	191,304,149.34	100.00

## 2、报告期末按行业分类的股票投资组合

### (1) 报告期末指数投资按行业分类的境内股票投资组合

金额单位：人民币元

代码	行业类别	公允价值（元）	占基金资产净值比例（%）
A	农、林、牧、渔业	1,071,400.00	0.56
B	采矿业	5,584,010.58	2.93
C	制造业	79,660,570.18	41.78
D	电力、热力、燃气及水生产和供应业	5,572,361.74	2.92
E	建筑业	2,396,720.00	1.26
F	批发和零售业	1,203,211.00	0.63
G	交通运输、仓储和邮政业	7,131,938.80	3.74
H	住宿和餐饮业	558,559.71	0.29
I	信息传输、软件和信息技术服务业	14,231,822.68	7.46
J	金融业	4,618,208.56	2.42
K	房地产业	5,888,546.64	3.09
L	租赁和商务服务业	4,700,354.90	2.46
M	科学研究和技术服务业	-	-
N	水利、环境和公共设施管理业	757.02	0.00
O	居民服务、修理和其他服务业	-	-
P	教育	1,114,663.44	0.58
Q	卫生和社会工作	2,224,901.00	1.17
R	文化、体育和娱乐业	2,728,881.99	1.43
S	综合	1,630,569.80	0.86
	合计	140,317,478.04	73.58

(2) 报告期末积极投资按行业分类的境内股票投资组合

代码	行业类别	公允价值（元）	占基金资产净值比例（%）
A	农、林、牧、渔业	1,986,600.00	1.04
B	采矿业	1,487,811.98	0.78
C	制造业	19,112,034.17	10.02
D	电力、热力、燃气及水生产和供应业	759,178.00	0.40
E	建筑业	-	-
F	批发和零售业	2,094,112.68	1.10
G	交通运输、仓储和邮政业	55,014.96	0.03
H	住宿和餐饮业	-	-
I	信息传输、软件和信息技术服务业	-	-
J	金融业	6,652,581.28	3.49
K	房地产业	2,435,220.00	1.28
L	租赁和商务服务业	1,109,898.00	0.58
M	科学研究和技术服务业	-	-
N	水利、环境和公共设施管理业	6,578.04	0.00
O	居民服务、修理和其他服务业	-	-
P	教育	1,714,692.00	0.90
Q	卫生和社会工作	-	-
R	文化、体育和娱乐业	-	-
S	综合	-	-
	合计	37,413,721.11	19.62

(3) 报告期末按行业分类的港股通投资股票投资组合

本基金本报告期末未持有港股通投资股票。

3、报告期末按公允价值占基金资产净值比例大小排序的前十名股票投资明细

(1) 报告期末指数投资按公允价值占基金资产净值比例大小排序的前十名股票投资明细

金额单位：人民币元

序号	股票代码	股票名称	数量（股）	公允价值(元)	占基金资产净值比例（%）
----	------	------	-------	---------	--------------

1	300166	东方国信	197,300	2,564,900.00	1.35
2	000877	天山股份	215,900	2,558,415.00	1.34
3	000807	云铝股份	495,900	2,548,926.00	1.34
4	002818	富森美	196,968	2,491,645.20	1.31
5	000006	深振业 A	456,600	2,447,376.00	1.28
6	000301	东方盛虹	466,800	2,418,024.00	1.27
7	000027	深圳能源	384,540	2,387,993.40	1.25
8	002414	高德红外	113,700	2,387,700.00	1.25
9	000543	皖能电力	511,070	2,371,364.80	1.24
10	600745	闻泰科技	25,600	2,368,000.00	1.24

(2) 报告期末积极投资按公允价值占基金资产净值比例大小排序的前五名

股票投资明细

序号	股票代码	股票名称	数量 (股)	公允价值(元)	占基金资产净值比例(%)
1	600030	中信证券	106,200	2,686,860.00	1.41
2	600750	江中药业	200,781	2,515,785.93	1.32
3	600993	马应龙	119,732	2,094,112.68	1.10
4	300059	东方财富	127,000	2,002,790.00	1.05
5	000002	万科 A	62,200	2,001,596.00	1.05

4、报告期末按债券品种分类的债券投资组合

序号	债券品种	公允价值 (元)	占基金资产净值比例 (%)
1	国家债券	-	-
2	央行票据	-	-
3	金融债券	6,037,947.50	3.17
	其中：政策性金融债	6,037,947.50	3.17
4	企业债券	-	-
5	企业短期融资券	-	-
6	中期票据	-	-
7	可转债 (可交换债)	-	-
8	同业存单	-	-
9	其他	-	-
10	合计	6,037,947.50	3.17

5、报告期末按公允价值占基金资产净值比例大小排名的前五名债券投资明细

序号	债券代码	债券名称	数量 (张)	公允价值 (元)	占基金资产净值比例 (%)
1	018007	国开 1801	59,930	6,037,947.50	3.17

6、报告期末按公允价值占基金资产净值比例大小排序的前十名资产支持证券投资明细

本基金本报告期期末未持有资产支持证券。

7、报告期末按公允价值占基金资产净值比例大小排序的前五名贵金属投资明细

本基金本报告期期末未持有贵金属。

8、报告期末按公允价值占基金资产净值比例大小排序的前五名权证投资明细

本基金本报告期期末未持有权证。

9、报告期末本基金投资的股指期货交易情况说明

本基金本报告期期末未投资股指期货。

10、报告期末本基金投资的国债期货交易情况说明

本基金本报告期期末投资国债期货。

11、投资组合报告附注

(1) 报告期内本基金投资的前十名证券的发行主体没有被监管部门立案调查或在报告编制日前一年内受到公开谴责、处罚的情况。

(2) 本基金投资的前十名股票没有超出基金合同规定的备选股票库。

(3) 期末其他各项资产构成

单位：人民币元

序号	名称	金额（元）
1	存出保证金	67,902.53
2	应收证券清算款	-
3	应收股利	-
4	应收利息	89,457.63
5	应收申购款	27,320.57
6	其他应收款	-
7	待摊费用	-
8	其他	-
9	合计	184,680.73

(4) 报告期末持有的处于转股期的可转换债券明细

本基金本报告期期末未持有处于转股期的可转换债券。

(5) 报告期末前十名股票中存在流通受限情况的说明

1) 期末指数投资前十名股票中存在流通受限情况的说明

本基金本报告期末不存在指数投资前十名股票流通受限情况。

2) 报告期末积极投资前五名股票中存在流通受限情况的说明

本基金本报告期末积极投资前五名股票中不存在流通受限的情况。

(6) 投资组合报告附注的其他文字描述部分

因四舍五入原因，投资组合报告中市值占资产或净值比例的分项之和与合计可能存在尾差。

## 十二、 基金的业绩

基金管理人依照恪尽职守、诚实信用、谨慎勤勉的原则管理和运用基金财产，但不保证基金一定盈利，也不保证最低收益。基金的过往业绩并不代表其未来表现。投资有风险，投资者在做出投资决策前应仔细阅读本基金的招募说明书。

(1) 本基金份额净值增长率及其与同期业绩比较基准收益率的比较

本基金由浙商聚潮灵活配置混合型证券投资基金转型而来，本基金基金合同生效日为 2019 年 4 月 24 日，转型前和转型后的基金业绩分别列示：

1) 转型前

阶段	净值增长率①	净值增长率标准差②	业绩比较基准收益率③	业绩比较基准收益率标准差④	①-③	②-④
2016. 5. 11-2016. 12. 31	3. 73%	0. 11%	3. 36%	0. 41%	0. 37%	-0. 30%
2017. 1. 1-2017. 12. 31	4. 42%	0. 05%	8. 60%	0. 32%	-4. 18%	-0. 27%
2018. 1. 1-2018. 12. 31	-31. 11%	1. 34%	-11. 03%	0. 66%	-20. 08%	0. 68%
2019. 1. 1-2019. 3. 31	28. 32%	1. 62%	13. 89%	0. 77%	14. 43%	0. 85%
2019. 4. 1-2019. 4. 23	1. 44%	1. 47%	1. 41%	0. 68%	0. 03%	0. 79%

2) 转型后

浙商中证 500 增强 A

阶段	净值增长率①	净值增长率标准差②	业绩比较基准收益率③	业绩比较基准收益率标准差④	①-③	②-④
----	--------	-----------	------------	---------------	-----	-----

2019.4.24-2019.6.30	-8.07%	1.77%	-11.44%	1.83%	3.37%	-0.06%
2019.7.1-2019.9.30	2.18%	1.10%	-0.16%	1.15%	2.34%	-0.05%
2019.10.1-2019.12.31	9.46%	0.86%	6.29%	0.88%	3.17%	-0.02%

浙商中证 500 增强 C

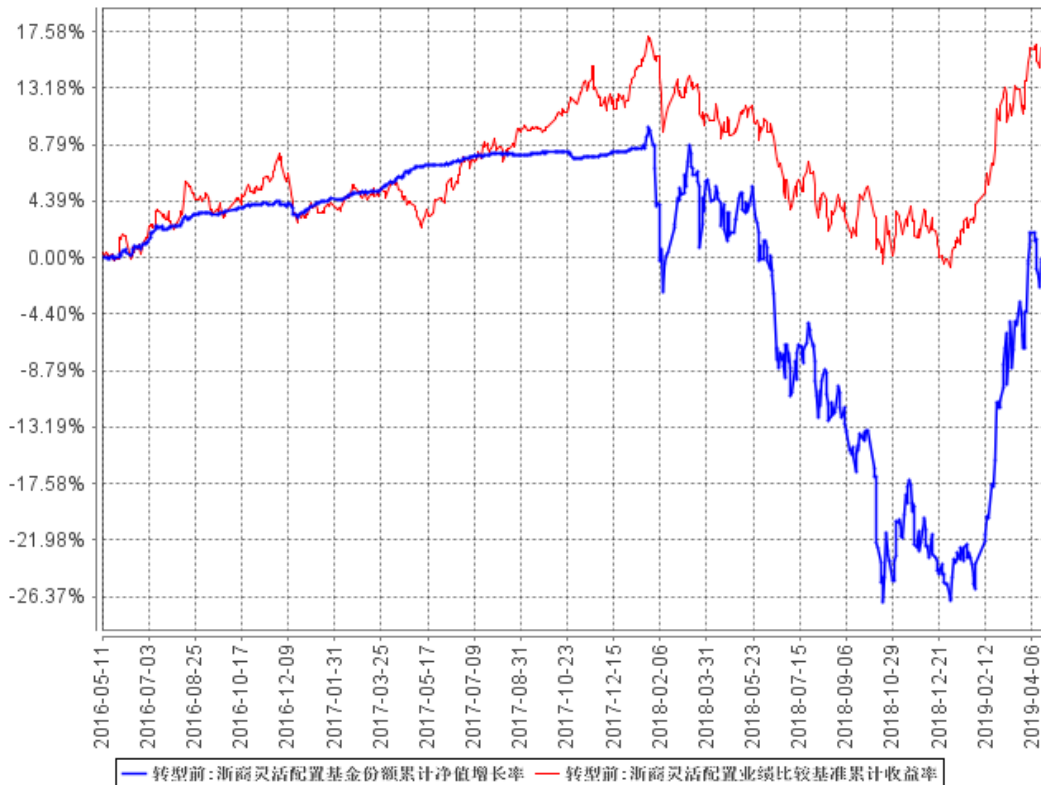
阶段	净值增长率①	净值增长率标准差②	业绩比较基准收益率③	业绩比较基准收益率标准差④	①-③	②-④
2019.4.24-2019.6.30	-8.11%	1.75%	-11.44%	1.83%	3.33%	-0.08%
2019.7.1-2019.9.30	2.30%	1.10%	-0.16%	1.15%	2.46%	-0.05%
2019.10.1-2019.12.31	9.26%	0.86%	6.29%	0.88%	2.97%	-0.02%

注：本基金业绩比较基准为：中证 500 指数收益率×95%+银行活期存款利率(税后)×5%。

(2) 自基金合同生效以来基金份额累计净值增长率变动及其与同期业绩比较基准收益率变动的比较

1) 转型前

浙商灵活配置基金份额累计净值增长率与同期业绩比较基准收益率的历史走势对比图

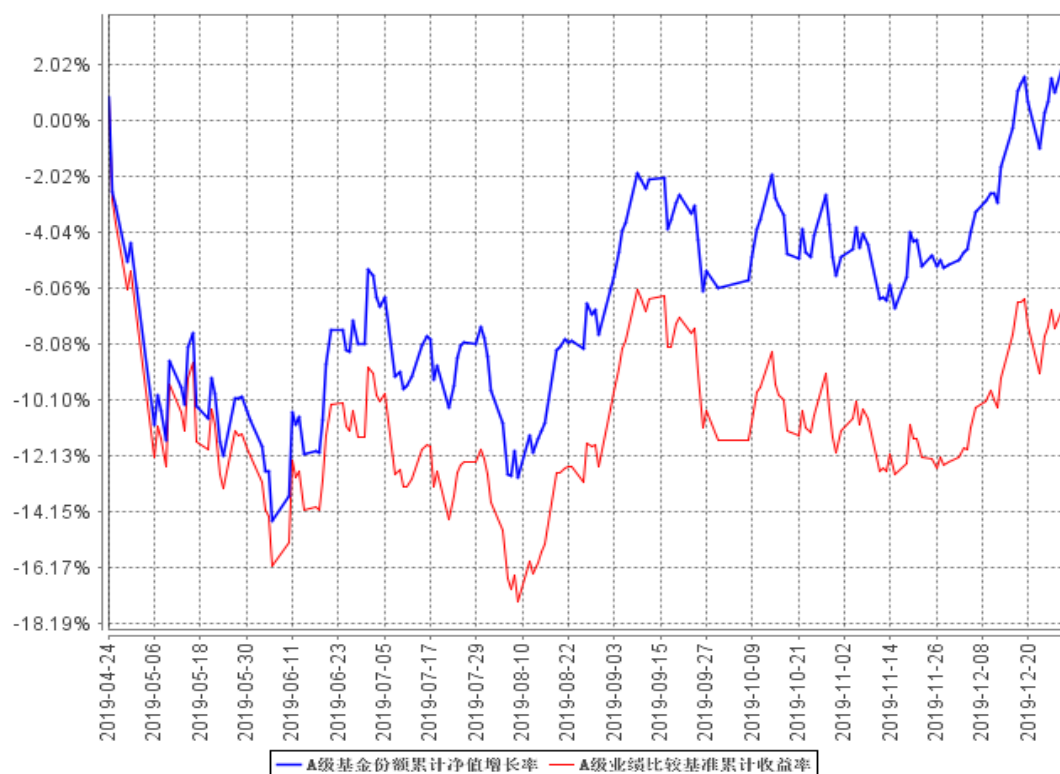


2) 转型后



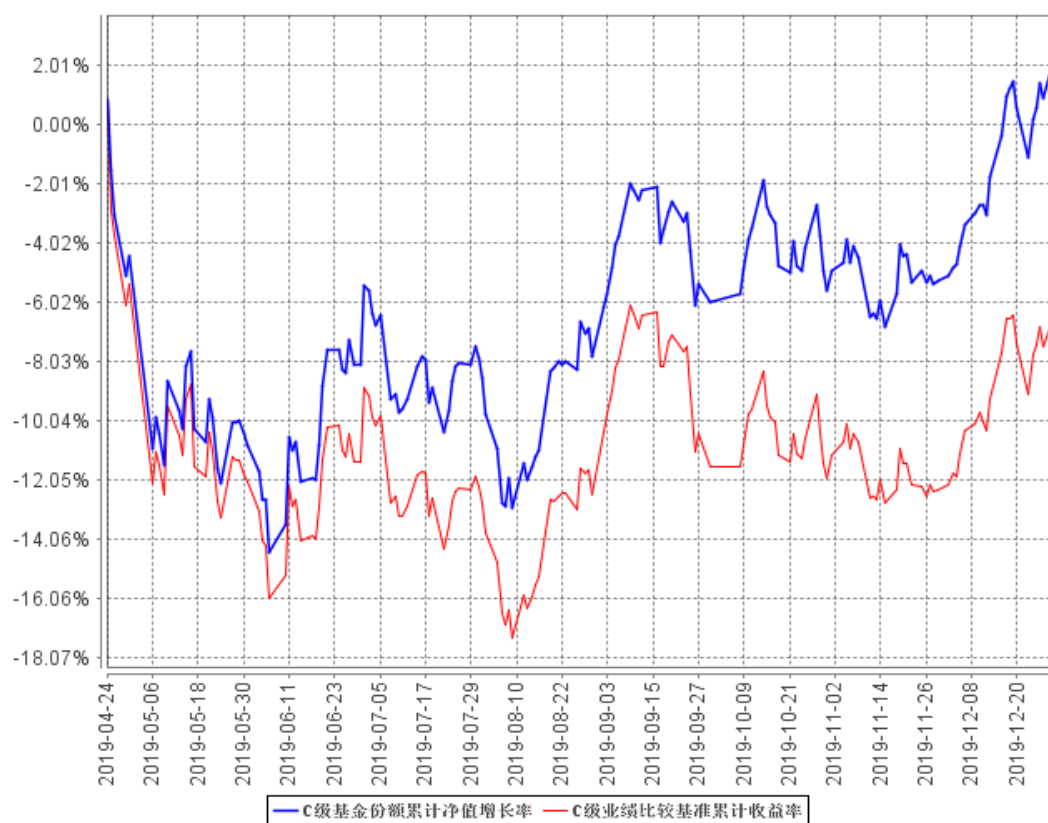
## 浙商中证 500 增强 A

A级基金份额累计净值增长率与同期业绩比较基准收益率的历史走势对比图



## 浙商中证 500 增强 C

C级基金份额累计净值增长率与同期业绩比较基准收益率的历史走势对比图



注：1、本基金由浙商聚潮灵活配置混合型证券投资基金转型而来，本基金基金合同生效日为2019年4月24日，基金合同生效日至本报告期末，本基金转型未满一年。

2、本基金建仓期为6个月，建仓期结束时各项资产配置比例符合基金合同约定。

## 十三、 基金费用与税收

### （一）基金费用的种类

- 1、基金管理人的管理费；
- 2、基金托管人的托管费；
- 3、基金合同生效后的标的指数许可使用费；
- 4、C类基金份额的销售服务费；
- 5、基金合同生效后与基金相关的信息披露费用；
- 6、基金合同生效后与基金相关的会计师费、律师费、诉讼费和仲裁费；
- 7、基金份额持有人大会费用；
- 8、基金的证券、期货交易费用；
- 9、基金的银行汇划费用；
- 10、账户开户费用、账户维护费用；
- 11、按照国家有关规定和基金合同约定，可以在基金财产中列支的其他费用。

### （二）基金费用计提方法、计提标准和支付方式

#### 1、基金管理人的管理费

本基金的管理费按前一日基金资产净值的0.50%年费率计提。管理费的计算方法如下：

$$H = E \times 0.50\% \div \text{当年天数}$$

H为每日应计提的基金管理费

E为前一日的基金资产净值

基金管理费每日计提，按月支付。由基金托管人根据与基金管理人核对一致的财务数据，自动在次月首日起5个工作日内、按照指定的账户路径进行资金支付，基金管理人无需再出具资金划拨指令。若遇法定节假日、休息日等，支付日

期顺延。费用自动扣划后，基金管理人应进行核对，如发现数据不符，及时联系基金托管人协商解决。

## 2、基金托管人的托管费

本基金的托管费按前一日基金资产净值的0.10%的年费率计提。托管费的计算方法如下：

$$H=E \times 0.10\% \div \text{当年天数}$$

H为每日应计提的基金托管费

E为前一日的基金资产净值

基金托管费每日计提，按月支付。由基金托管人根据与基金管理人核对一致的财务数据，自动在次月首日起5个工作日内、按照指定的账户路径进行资金支付，基金管理人无需再出具资金划拨指令。若遇法定节假日、休息日等，支付日期顺延。费用自动扣划后，基金管理人应进行核对，如发现数据不符，及时联系基金托管人协商解决。

## 3、C类基金份额的销售服务费

基金销售服务费用于支付销售机构佣金、基金的营销费用以及基金份额持有人服务费等。本基金A类基金份额不收取销售服务费，C类基金份额的销售服务费率按年费率0.35%。

在通常情况下，C类基金份额的销售服务费按前一日C类基金份额资产净值的年费率计提。计算方法如下：

$$H=E \times \text{年销售服务费率} \div \text{当年天数}$$

H为C类基金份额每日应计提的销售服务费

E为C类基金份额前一日基金资产净值

销售服务费每日计提，按月支付。经基金托管人复核后于次月首日起5个工作日内从基金财产中一次性支付至登记机构，由登记机构分别支付给各个销售机构，若遇法定节假日、休息日等，支付日期顺延。

## 4、基金的指数使用费

本基金基金合同生效后的标的指数许可使用费按照基金管理人与中证指数有限公司签署的指数使用许可协议的约定从基金财产中支付。标的指数许可使用费按前一日的基金资产净值的0.016%的年费率计提，计算方法如下：

$H=E \times 0.016\% \div \text{当年天数}$

H为每日应计提的标的指数许可使用费

E为前一日的基金资产净值

自基金合同生效之日起，基金标的指数许可使用费按季支付。根据基金管理人与中证指数有限公司签署的指数使用许可协议的规定，标的指数许可使用费的收取下限为每季人民币50,000元（即不足50,000元部分按照50,000元收取）。但《基金合同》生效当季，标的指数许可使用费不设下限，按实际计提的金额支付。

如与指数编制方的指数使用许可协议约定的收费标准、支付方式等发生变更，按照变更后的费率、支付方式执行，此项变更无需召开基金份额持有人大会。

上述“一、基金费用的种类”中第5—11项费用，根据有关法规及相应协议规定，按费用实际支出金额列入当期费用，由基金托管人从基金财产中支付。

### （三）不列入基金费用的项目

下列费用不列入基金费用：

- 1、基金管理人和基金托管人因未履行或未完全履行义务导致的费用支出或基金财产的损失；
- 2、基金管理人和基金托管人处理与基金运作无关的事项发生的费用；
- 3、《基金合同》生效前的相关费用；
- 4、其他根据相关法律法规及中国证监会的有关规定不得列入基金费用的项目。

### （四）基金税收

本基金运作过程中涉及的各纳税主体，其纳税义务按国家税收法律、法规执行。基金财产投资的相关税收，由基金份额持有人承担，基金管理人或者其他扣缴义务人按照国家有关税收征收的规定代扣代缴。

## 十四、 对招募说明书更新部分的说明

本招募说明书依据《中华人民共和国证券投资基金法》、《公开募集证券投资基金运作管理办法》、《证券投资基金销售管理办法》、《公开募集证券投资基金信息披露管理办法》及其他有关法律法规的要求，对2019年12月14日的

《浙商中证 500 指数增强型证券投资基金更新招募说明书》进行了更新，并根据本基金管理人对本基金实施的投资经营活动进行了内容补充和更新，主要更新的内容如下：

- 1、 根据最新资料，更新了“重要提示”部分。
- 2、 根据最新资料，更新了“第三部分 基金管理人”部分。
- 3、 根据最新资料，更新了“第四部分 基金托管人”部分。
- 4、 根据最新资料，更新了“第九部分 基金的投资”部分。
- 5、 根据最新资料，更新了“第十九部分 基金托管协议的内容摘要”部分。
- 6、 根据最新资料，增加了“第二十一部分 其他应披露事项”部分。