

中证银行交易型开放式指数证券投资基金联接 基金 2020 年第 1 季度报告

2020 年 3 月 31 日

基金管理人：汇添富基金管理股份有限公司

基金托管人：招商银行股份有限公司

报告送出日期：2020 年 4 月 21 日

§ 1 重要提示

基金管理人的董事会及董事保证本报告所载资料不存在虚假记载、误导性陈述或重大遗漏，并对其内容的真实性、准确性和完整性承担个别及连带责任。

基金托管人招商银行股份有限公司根据本基金合同规定，于2020年04月17日复核了本报告中的财务指标、净值表现和投资组合报告等内容，保证复核内容不存在虚假记载、误导性陈述或者重大遗漏。

基金管理人承诺以诚实信用、勤勉尽责的原则管理和运用基金资产，但不保证基金一定盈利。

基金的过往业绩并不代表其未来表现。投资有风险，投资者在作出投资决策前应仔细阅读本基金的招募说明书。

本报告中财务资料未经审计。

本报告期自2020年01月01日起至03月31日止。

§ 2 基金产品概况

2.1 基金基本情况

基金简称	添富中证银行ETF联接
基金主代码	007153
基金运作方式	契约型开放式
基金合同生效日	2019年4月15日
报告期末基金份额总额	176,626,330.58份
投资目标	通过投资于目标ETF，紧密跟踪标的指数，追求跟踪偏离度和跟踪误差的最小化。
投资策略	本基金主要投资于目标ETF，方便特定的客户群通过本基金投资目标ETF。本基金不参与目标ETF的投资管理。
业绩比较基准	中证银行指数收益率×95%+银行人民币活期存款利率（税后）×5%
风险收益特征	本基金为中证银行ETF的联接基金，预期风险与预期收益高于混合型基金、债券型基金与货币市场基金，本基

	金通过投资目标ETF，紧密跟踪标的指数，具有与标的指数相似的风险收益特征。	
基金管理人	汇添富基金管理股份有限公司	
基金托管人	招商银行股份有限公司	
下属分级基金的基金简称	添富中证银行ETF联接A	添富中证银行ETF联接C
下属分级基金的交易代码	007153	007154
报告期末下属分级基金的份额总额	46,373,807.77份	130,252,522.81份

2.1.1 目标基金基本情况

基金名称	中证银行交易型开放式指数证券投资基金
基金主代码	512820
基金运作方式	交易型开放式
基金合同生效日	2018年10月23日
基金份额上市的证券交易所	上海证券交易所
上市日期	2018年11月23日
基金管理人名称	汇添富基金管理股份有限公司
基金托管人名称	招商银行股份有限公司

2.1.2 目标基金产品说明

投资目标	紧密跟踪标的指数，追求跟踪偏离度和跟踪误差的最小化，本基金力争日均跟踪偏离度的绝对值不超过0.2%，年跟踪误差不超过2%。
投资策略	本基金主要采用完全复制法，即完全按照标的指数的成份股组成及其权重构建基金股票投资组合，并根据标的指数成份股及其权重的变化进行相应调整。但在因特殊情况（如流动性不足等）导致本基金无法有效复制和跟踪标的指数时，基金管理人将运用其他合理的投资方法构建本基金的实际投资组合，追求尽可能贴近目标指数的表现。
业绩比较基准	本基金业绩比较基准为标的指数收益率，即中证银行指数收益率。
风险收益特征	本基金属于股票型基金，其预期的风险与收益高于混合型基金、债券型基金与货币市场基金。同时本基金为指数基金，主要采用完全复制法跟踪标的指数表现，具有与标的指数相似的风险收益特征。

§3 主要财务指标和基金净值表现

3.1 主要财务指标

单位：人民币元

主要财务指标	报告期（2020年1月1日-2020年3月31日）	
	添富中证银行ETF联接A	添富中证银行ETF联接C
1. 本期已实现收益	-417,463.24	-1,092,495.94
2. 本期利润	-6,777,141.47	-17,363,110.35
3. 加权平均基金份额本期利润	-0.1566	-0.1574

4. 期末基金资产净值	42,501,670.94	119,345,013.97
5. 期末基金份额净值	0.9165	0.9163

注:1、本期已实现收益指基金本期利息收入、投资收益、其他收入(不含公允价值变动收益)扣除相关费用后的余额,本期利润为本期已实现收益加上本期公允价值变动收益。

2、所述基金业绩指标不包括持有人认购或交易基金的各项费用,计入费用后实际收益水平要低于所列数字。

3.2 基金净值表现

3.2.1 本报告期基金份额净值增长率及其与同期业绩比较基准收益率的比较

添富中证银行ETF联接A

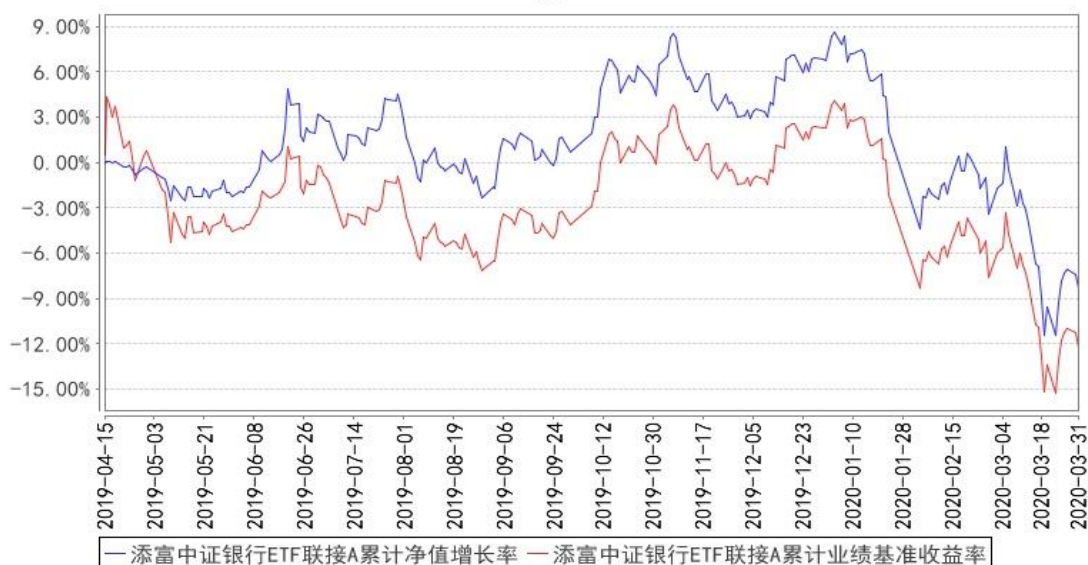
阶段	净值增长率①	净值增长率标准差②	业绩比较基准收益率③	业绩比较基准收益率标准差④	①-③	②-④
过去三个月	-14.18%	1.51%	-14.17%	1.52%	-0.01%	-0.01%

添富中证银行ETF联接C

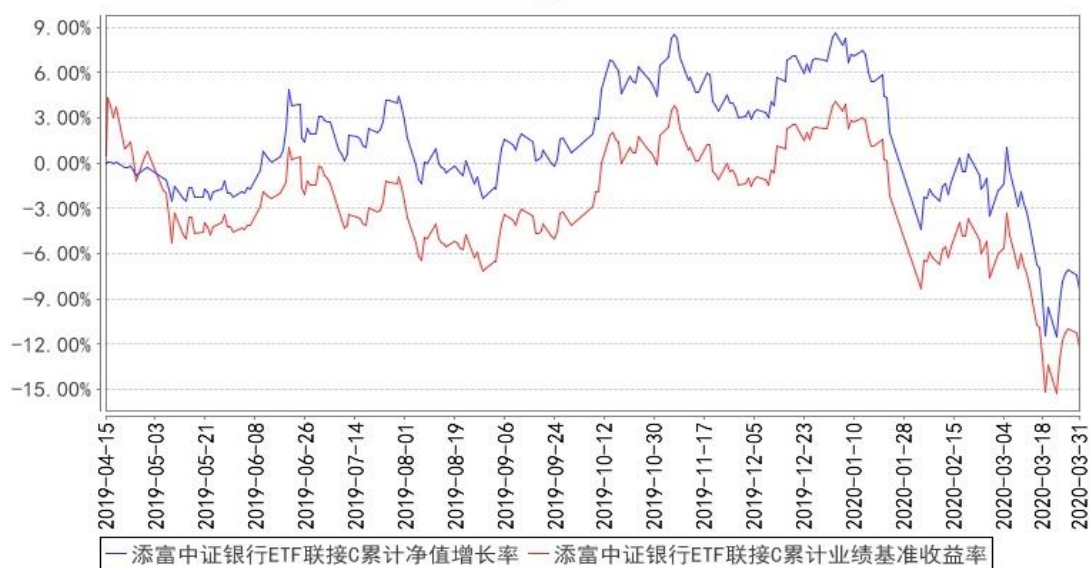
阶段	净值增长率①	净值增长率标准差②	业绩比较基准收益率③	业绩比较基准收益率标准差④	①-③	②-④
过去三个月	-14.20%	1.51%	-14.17%	1.52%	-0.03%	-0.01%

3.2.2 自基金合同生效以来基金累计净值增长率变动及其与同期业绩比较基准收益率变动的比较

添富中证银行ETF联接A累计净值增长率与同期业绩比较基准收益率的历史走势对比图



添富中证银行ETF联接C累计净值增长率与同期业绩比较基准收益率的历史走势对比图



注：本基金建仓期为本《基金合同》生效之日（2019年4月15日）起6个月，截止本报告期末，建仓结束时各项资产配置比例符合合同约定。

§ 4 管理人报告

4.1 基金经理（或基金经理小组）简介

姓名	职务	任本基金的基金经理期限		证券从业年限	说明
		任职日期	离任日期		
乐无穹	添富中证银行ETF联接、添富中证长三角ETF、添富中证800ETF的基金经理	2019年4月15日	-	6年	国籍：中国。 学历：复旦大学经济学硕士。相关业务资格：证券投资基金从业资格。从业经历：2014年7月加入汇添富基金管理股份有限公司，历任金融工程助理分析师、指数与量化投资部分分析师。2019年4月15日至今任添富中证银行ETF联接的基金经理， 2019年7月26

					日至今任添富中证长三角ETF的基金经理, 2019年10月8日至今任添富中证800ETF的基金经理。
过蓓蓓	汇添富中证主要消费ETF、汇添富中证医药卫生ETF、汇添富中证能源ETF、汇添富中证金融地产ETF、汇添富深证300ETF基金、汇添富深证300ETF联接基金、汇添富主要消费ETF联接基金、汇添富中证生物科技指数(LOF)基金、汇添富中证中药指数(LOF)基金、汇添富中证新能源汽车产业指数(LOF)基金、中证银行ETF基金、添富中证医药ETF联接基金、添富中证银行ETF联接基金、添富中证800ETF基金的基金经	2019年4月15日	-	9年	国籍: 中国, 学历: 中国科学技术大学金融工程博士研究生, 相关业务资格: 证券投资基金从业资格。从业经历: 曾任国泰基金管理有限公司金融工程部助理分析师、量化投资部基金经理助理。2015年6月加入汇添富基金管理股份有限公司任基金经理助理, 2015年8月3日至今任中证主要消费ETF基金、中证医药卫生ETF基金、中证能源ETF基金、中证金融地产ETF基金、汇添富中证主要消费ETF联接基金的基金经理, 2015年8月18日至今任汇添富深证300ETF基金、汇添富深证300ETF基金联

	理。			接基金的基金经理，2016年12月22日至今任汇添富中证生物科技指数（LOF）基金的基金经理，2016年12月29日至今任汇添富中证中药指数（LOF）基金的基金经理，2018年5月23日至今任汇添富中证新能源汽车产业指数（LOF）基金的基金经理，2018年10月23日至今任中证银行ETF基金的基金经理，2019年3月26日至今任添富中证医药ETF联接基金的基金经理，2019年4月15日至今任添富中证银行ETF联接基金的基金经理，2019年10月8日至今任添富中证800ETF基金的基金经理。
--	----	--	--	---------------------------------------------------------------------------------------------------------------------------------------------------------------------------------------------------------------------------------------------------------

注：1、基金的首任基金经理，其“任职日期”为基金合同生效日，其“离职日期”为根据公司决议确定的解聘日期；

2、非首任基金经理，其“任职日期”和“离任日期”分别指根据公司决议确定的聘任日期和解聘日期；

3、证券从业的含义遵从行业协会《证券业从业人员资格管理办法》的相关规定。

4.2 管理人对报告期内本基金运作合规守信情况的说明

本基金管理人在本报告期内遵守《中华人民共和国证券投资基金法》及其他相关法律法规、证监会规定和本基金合同的约定，本着诚实信用、勤勉尽责的原则管理和运用基金资产，在严格控制风险的基础上，为基金份额持有人谋求最大利益。本基金无重大违法、违规行为，本基金投资运作符合有关法规及基金合同的约定。

4.3 公平交易专项说明

4.3.1 公平交易制度的执行情况

本基金管理人高度重视投资者利益保护。公司投资交易风险控制体系由投资、研究、交易、营运以及稽核监察等相关部门组成，各部门各司其职，对投资交易行为进行事前、事中和事后全程嵌入式的风险管控，确保公平交易制度的执行和实现。

对于同向交易，我们采集了本报告期内本公司旗下两两投资组合在相同时间窗口下（日内、3日内和5日内）同买或者同卖同一证券时两者买卖均价存在的差异（即价差率）序列，然后按两两组合归类计算平均价差率。根据95%置信区间下平均价差率的T检验显著程度、同向交易占优比等方面进行综合分析，来判断是否存在重大利益输送的可能性。本报告期内，未发现旗下投资组合之间存在利益输送情况。

对于反向交易，我们根据交易价格、交易频率、交易数量等进行了综合分析，未发现异常情况。

综合而言，本公司通过事前的制度规范、事中的监控和事后的分析评估，严格执行了公平交易制度，公平对待了旗下各投资组合。本报告期内，未出现违反公平交易制度的情况。

4.3.2 异常交易行为的专项说明

本基金本报告期内未出现异常交易的情况。本报告期内，本公司所有投资组合参与的交易所公开竞价同日反向交易成交较少的单边交易量超过该证券当日成交量的5%的情况有8次。投资组合经理因投资组合的投资策略而发生同日反向交易，未导致不公平交易和利益输送。

4.4 报告期内基金的投资策略和运作分析

2020年一季度，新冠病毒的爆发和石油价格波动等因素对全球经济产生了较大影响。从国内的情况来看，1-2月的影响较大。统计局3月公布数据显示，1-2月规模以上工业增加值同比降13.5%，1-2月全国固定资产投资同比下降24.5%；1-2月社会消费品零售总额同比名义下降20.5%，实际下降23.7%。3月以来，随着复工复产的推进和内需的恢复，预计环比数据将有所改善，但一季度整体GDP增速下行压力仍较大。从海外的情况来看，目前疫情仍在发展中，对经济的影响还有待后续观察防控措施的有效性和生产恢复的情况。

稳增长、稳就业成为今年经济工作的重点。中央政治局会议强调要加大调节力度稳增长，提出要抓紧研究提出积极应对的一揽子宏观政策措施，积极的财政政策要更加积极有为，稳健的货币政策要更加灵活适度，适当提高财政赤字率，发行特别国债，增加地方政府专项债券规模，引导贷款市场利率下行，保持流动性合理充裕。

全球来看，受疫情影响，一季度金融资产价格波动显著提升。欧佩克维也纳会议未能达成减产协议，沙特宣布将大幅下调4月原油售价，大幅提高原油产量，国际原油价格大跌。美股下跌幅度较大，多次触发熔断，债券和黄金等避险类资产也出现了一定程度的下跌。对此全球央行积极出台政策应对，美联储继降息和启动商业票据融资机制后，又宣布不限量按需买入美债等支持政策，市场对于流动性的担忧有所缓解。

A股市场在春节前后受到国内疫情影响出现调整，随着国内疫情得到较好控制，市场风险偏好再次提升。但全球来看疫情发展阶段不同步，海外市场受疫情影响带来的流动性紧张冲击国内市场，整体波动性加大。行业方面，餐饮、社服、交运等部分行业由于延期复工、短期需求降低等因素，受影响程度较大；电子通讯、机械制造等对劳动力依赖程度小的行业受疫情影响较低；而必需消费品、医药等板块在一季度则表现出良好的投资机会。

银行是国民经济的重要支柱行业，是宏观经济政策的着力点之一，疫情背景下实体经济稳增长也需金融资源的充分支持。一季度定向降准等政策陆续落地，有助于缓解银行净息差压力、提升盈利水平。当前银行板块处于估值底部，且全球低利率甚至零利率环境中，银行板块是极有吸引力的高股息资产，配置价值凸显。

报告期内，本基金遵循指数基金的被动投资原则，保持了指数基金的本质属性。股票与标的ETF投资仓位报告期内基本保持在90%~95%之间，基本实现了有效跟踪业绩比较基准的投资目的。

4.5 报告期内基金的业绩表现

截至本报告期末，汇添富中证银行ETF联接A级份额净值为0.9165元，本报告期基金份额净值增长率为-14.18%；添富中证银行ETF联接C级份额净值为0.9163元，本报告期基金份额净值增长率为-14.20%；同期业绩比较基准收益率为-14.17%。

4.6 报告期内基金持有人数或基金资产净值预警说明

无。

§ 5 投资组合报告

5.1 报告期末基金资产组合情况

序号	项目	金额（元）	占基金总资产的比例（%）
1	权益投资	2,968,665.30	1.81
	其中：股票	2,968,665.30	1.81
2	基金投资	147,535,333.71	90.07
3	固定收益投资	-	-
	其中：债券	-	-
	资产支持证券	-	-
4	贵金属投资	-	-
5	金融衍生品投资	-	-
6	买入返售金融资产	-	-
	其中：买断式回购的买入返售金融资产	-	-
7	银行存款和结算备付金合计	12,278,940.13	7.50
8	其他资产	1,012,246.69	0.62
9	合计	163,795,185.83	100.00

5.2 报告期末按行业分类的股票投资组合

5.2.1 报告期末按行业分类的境内股票投资组合

代码	行业类别	公允价值（元）	占基金资产净值比例（%）
A	农、林、牧、渔业	-	-
B	采矿业	-	-
C	制造业	-	-
D	电力、热力、燃气及水生产和供应业	-	-
E	建筑业	-	-
F	批发和零售业	-	-
G	交通运输、仓储和邮政业	-	-
H	住宿和餐饮业	-	-
I	信息传输、软件和信息技术服务业	-	-
J	金融业	2,968,665.30	1.83
K	房地产业	-	-
L	租赁和商务服务业	-	-
M	科学研究和技术服务业	-	-
N	水利、环境和公共设施管理业	-	-
O	居民服务、修理和其他服务业	-	-
P	教育	-	-

Q	卫生和社会工作	-	-
R	文化、体育和娱乐业	-	-
S	综合	-	-
	合计	2,968,665.30	1.83

5.2.2 报告期末按行业分类的港股通投资股票投资组合

注：本基金本报告期末未持有港股通股票投资。

5.3 报告期末按公允价值占基金资产净值比例大小排序的前十名股票投资明细

序号	股票代码	股票名称	数量（股）	公允价值（元）	占基金资产净值比例（%）
1	600036	招商银行	14,000	451,920.00	0.28
2	601166	兴业银行	22,050	350,815.50	0.22
3	600016	民生银行	38,000	216,980.00	0.13
4	601328	交通银行	42,000	216,720.00	0.13
5	601288	农业银行	59,000	198,830.00	0.12
6	000001	平安银行	15,000	192,000.00	0.12
7	600000	浦发银行	18,000	182,700.00	0.11
8	601398	工商银行	33,000	169,950.00	0.11
9	601988	中国银行	33,000	114,840.00	0.07
10	601169	北京银行	23,000	111,090.00	0.07

5.4 报告期末按债券品种分类的债券投资组合

注：本基金本报告期末未持有债券。

5.5 报告期末按公允价值占基金资产净值比例大小排序的前五名债券投资明细

注：本基金本报告期末未持有债券。

5.6 报告期末按公允价值占基金资产净值比例大小排序的前十名资产支持证券投资明细

注：本基金本报告期末未持有资产支持证券。

5.7 报告期末按公允价值占基金资产净值比例大小排序的前五名贵金属投资明细

注：本基金本报告期末未持有权证。

5.8 报告期末按公允价值占基金资产净值比例大小排序的前五名权证投资明细

注：本基金本报告期末未持有贵金属投资。

5.9 报告期末按公允价值占基金资产净值比例大小排序的前十名基金投资明细

序号	基金名称	基金类型	运作方式	管理人	公允价值（元）	占基金资产净值比例（%）
1	中证银行ETF	指数型	交易型开放式(ETF)	汇添富基金管理股	147,535,333.71	91.16

				份有限公司		
--	--	--	--	-------	--	--

5.10 报告期末本基金投资的股指期货交易情况说明

代码	名称	持仓量(买/卖)	合约市值(元)	公允价值变动(元)	风险说明
IH2006	IH2006	3	2,368,980.00	-164,460.00	-
公允价值变动总额合计(元)					-164,460.00
股指期货投资本期收益(元)					-159,900.00
股指期货投资本期公允价值变动(元)					-228,240.00

5.11 报告期末本基金投资的国债期货交易情况说明

注:本基金本报告期内未投资国债期货。

5.12 投资组合报告附注

5.12.1 本基金投资的前十名证券的发行主体本期是否出现被监管部门立案调查,或在报告编制日前一年内受到公开谴责、处罚的情形

报告期内本基金投资前十名证券的发行主体没有被中国证监会及其派出机构、证券交易所立案调查,或在报告编制日前一年内受到公开谴责、处罚的情况。

5.12.2 基金投资的前十名股票是否超出基金合同规定的备选股票库

本基金投资的前十名股票没有超出基金合同规定的备选股票库。

5.12.3 其他资产构成

序号	名称	金额(元)
1	存出保证金	276,045.26
2	应收证券清算款	-
3	应收股利	-
4	应收利息	2,967.23
5	应收申购款	714,413.68
6	其他应收款	-
7	待摊费用	-
8	其他	18,820.52
9	合计	1,012,246.69

5.12.4 报告期末持有的处于转股期的可转换债券明细

注:本基金本报告期末未持有处于转股期的可转换债券

5.12.5 报告期末前十名股票中存在流通受限情况的说明

注:本基金本报告期末前十名股票中不存在流通受限情况。

§ 6 开放式基金份额变动

单位：份

项目	添富中证银行ETF联接A	添富中证银行ETF联接C
报告期期初基金份额总额	41,043,438.21	76,185,641.46
报告期期间基金总申购份额	30,038,159.44	134,815,592.36
减:报告期期间基金总赎回份额	24,707,789.88	80,748,711.01
报告期期间基金拆分变动份额(份额减少以“-”填列)	-	-
报告期期末基金份额总额	46,373,807.77	130,252,522.81

注:总申购份额含红利再投、转换入份额,总赎回份额含转换出份额。

§ 7 基金管理人运用固有资金投资本基金情况

注:本报告期内基金管理人未运用固有资金投资本基金。

§ 8 影响投资者决策的其他重要信息

8.1 报告期内单一投资者持有基金份额比例达到或超过20%的情况

注:无。

§ 9 备查文件目录

9.1 备查文件目录

- 1、中国证监会批准中证银行交易型开放式指数证券投资基金联接基金募集的文件;
- 2、《中证银行交易型开放式指数证券投资基金联接基金基金合同》;
- 3、《中证银行交易型开放式指数证券投资基金联接基金托管协议》;
- 4、基金管理人业务资格批件、营业执照;
- 5、报告期内中证银行交易型开放式指数证券投资基金联接基金在指定报刊上披露的各项公告;
- 6、中国证监会要求的其他文件。

9.2 存放地点

上海市富城路99号震旦国际大楼20楼 汇添富基金管理股份有限公司

9.3 查阅方式

投资者可于本基金管理人办公时间预约查阅,或登录基金管理人网站 www.99fund.com 查阅,还可拨打基金管理人客户服务中心电话:400-888-9918 查询相关信息。

汇添富基金管理股份有限公司
2020年4月21日