

# 诺德成长精选灵活配置混合型证券投资基金

## 2020 年第 1 季度报告

2020 年 3 月 31 日

基金管理人：诺德基金管理有限公司

基金托管人：中国光大银行股份有限公司

报告送出日期：2020 年 4 月 22 日

## § 1 重要提示

基金管理人的董事会及董事保证本报告所载资料不存在虚假记载、误导性陈述或重大遗漏，并对其内容的真实性、准确性和完整性承担个别及连带责任。

基金托管人中国光大银行股份有限公司根据本基金合同规定，于 2020 年 4 月 21 日复核了本报告中的财务指标、净值表现和投资组合报告等内容，保证复核内容不存在虚假记载、误导性陈述或者重大遗漏。

基金管理人承诺以诚实信用、勤勉尽责的原则管理和运用基金资产，但不保证基金一定盈利。

基金的过往业绩并不代表其未来表现。投资有风险，投资者在作出投资决策前应仔细阅读本基金的招募说明书。

本报告中财务资料未经审计。

本报告期自 2020 年 1 月 1 日起至 3 月 31 日止。

## § 2 基金产品概况

基金简称	诺德成长精选
场内简称	-
基金主代码	003561
交易代码	003561
基金运作方式	契约型开放式
基金合同生效日	2017 年 2 月 24 日
报告期末基金份额总额	129,450,164.11 份
投资目标	本基金在严格控制风险并保持基金资产良好流动性的前提下，通过深入研究精选具有良好持续成长潜力的上市公司，力争为投资者提供长期稳健的投资回报。
投资策略	本基金秉承长期投资和价值投资的理念，关注上市公司因成长而具备的价值，强调对行业和公司的基本面进行长期、深入、有前瞻性的研究，精心挑选成长行业中的具有完善的治理结构、核心的竞争力、良好的行业景气度、预期未来两年预期主营业务收入和行业市占率处于行业前列，或具有潜在主营业务收入或公司利润高速增长趋势的成长性优势企业进行长期投资。在充分考虑风险因素的基础上，构建投资组合并进行动态管理。力争在严格控制整体风险的前提下，实现基金的长期稳定增值。
业绩比较基准	沪深 300 指数收益率×60%+中国债券总指数收益率×40%

风险收益特征	本基金为灵活配置的混合型基金，属于基金中的中等风险品种，风险与预期收益高于货币市场基金和债券型基金，低于股票型基金。	
基金管理人	诺德基金管理有限公司	
基金托管人	中国光大银行股份有限公司	
下属分级基金的基金简称	诺德成长精选 A	诺德成长精选 C
下属分级基金的场内简称	-	-
下属分级基金的交易代码	003561	003562
报告期末下属分级基金的份额总额	129,052,993.22 份	397,170.89 份
下属分级基金的风险收益特征	-	-

### § 3 主要财务指标和基金净值表现

#### 3.1 主要财务指标

单位：人民币元

主要财务指标	报告期（2020年1月1日—2020年3月31日）	
	诺德成长精选 A	诺德成长精选 C
1. 本期已实现收益	12,717,246.56	25,039.58
2. 本期利润	5,933,013.15	11,294.21
3. 加权平均基金份额本期利润	0.0327	0.0284
4. 期末基金资产净值	146,709,362.64	450,573.23
5. 期末基金份额净值	1.1368	1.1345

注：1. 所述基金业绩指标不包括持有人认购或交易基金的各项费用，计入费用后实际收益水平要低于所列数字。

2. 本期已实现收益指基金本期利息收入、投资收益、其他收入（不含公允价值变动收益）扣除相关费用后的余额，本期利润为本期已实现收益加上本期公允价值变动收益。

#### 3.2 基金净值表现

##### 3.2.1 本报告期基金份额净值增长率及其与同期业绩比较基准收益率的比较

诺德成长精选 A

阶段	净值增长率①	净值增长率标准差②	业绩比较基准收益率③	业绩比较基准收益率标准差④	①—③	②—④
过去三个月	2.59%	1.12%	-4.89%	1.14%	7.48%	-0.02%

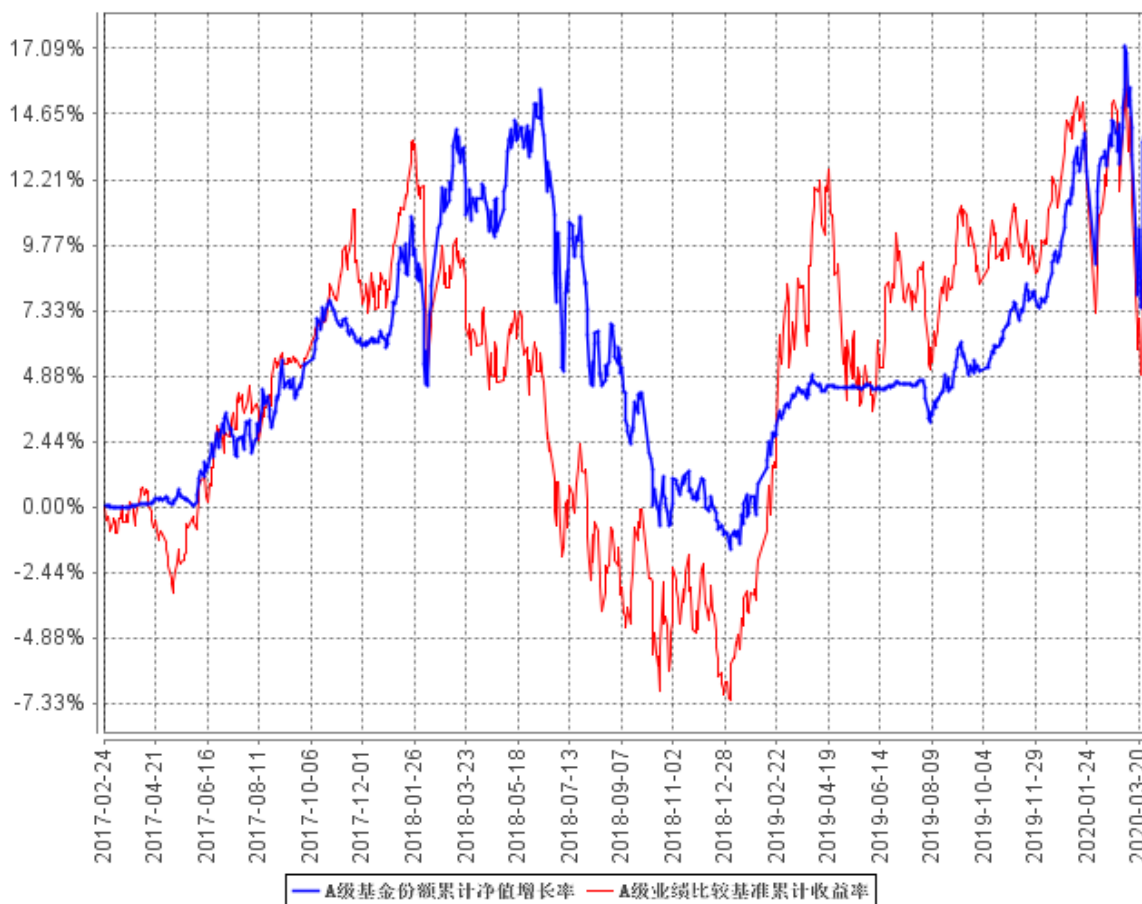
诺德成长精选 C

阶段	净值增长率①	净值增长率标准差②	业绩比较基准收益率③	业绩比较基准收益率标准差④	①—③	②—④
过去三个月	2.59%	1.12%	-4.89%	1.14%	7.48%	-0.02%

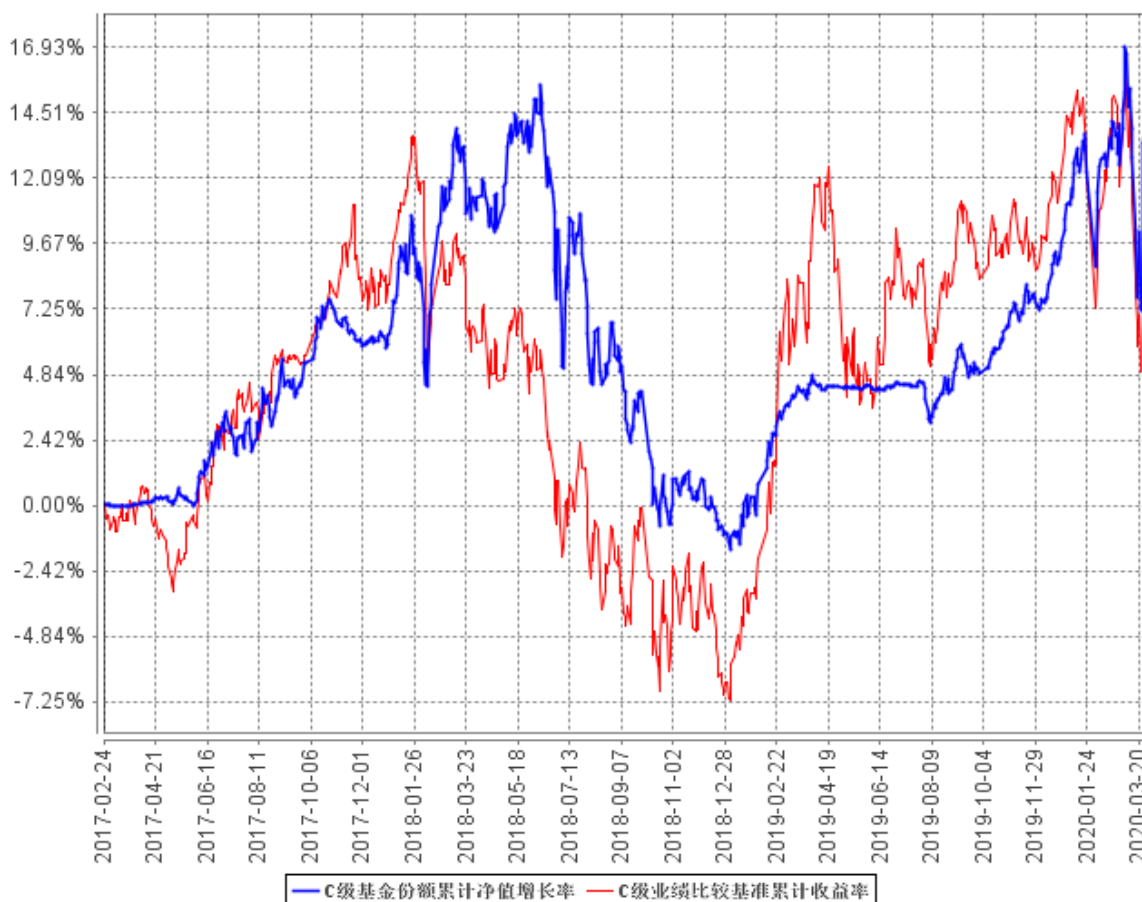
过去三个月	2.58%	1.12%	-4.89%	1.14%	7.47%	-0.02%
-------	-------	-------	--------	-------	-------	--------

### 3.2.2 自基金合同生效以来基金累计净值增长率变动及其与同期业绩比较基准收益率变动的比较

A级基金份额累计净值增长率与同期业绩比较基准收益率的历史走势对比图



C级基金份额累计净值增长率与同期业绩比较基准收益率的历史走势对比图



注：本基金的合同于 2017 年 2 月 24 日生效，图示时间段为 2017 年 2 月 24 日至 2020 年 3 月 31 日。

本基金建仓期间自 2017 年 2 月 24 日至 2017 年 8 月 23 日，报告期结束资产配置比例符合本基金基金合同规定。

## § 4 管理人报告

### 4.1 基金经理（或基金经理小组）简介

姓名	职务	任本基金的基金经理期限		证券从业年限	说明
		任职日期	离任日期		
郝旭东	本基金基金经理、诺德增强收益债券型证券	2017 年 2 月 24 日	-	12	上海交通大学博士。2011 年 1 月起加入诺德基金管理有限公司，在投资研究部从事投资管理相关工作，担任行业研究员，曾任职于西部证券股份有限公司，担任高级

	投资基金、诺德成长优势混合型证券投资基金和诺德策略精选混合型证券投资基金的基金经理、总经理助理				研究员，具有基金从业资格。
郭纪亭	本基金基金经理、诺德成长优势混合型证券投资基金和诺德策略精选混合型证券投资基金的基金经理	2019 年 9 月 25 日	-	6	北京大学金融学硕士，2014 年开始从事资产管理行业工作。2016 年 6 月加入诺德基金管理有限公司，历任研究员、高级研究员、基金经理助理职务，具有基金从业资格。

注：1、对基金的首任基金经理，其“任职日期”为基金合同生效日；除首任基金经理外，“任职日期”为本公司总经理办公会作出决定并履行必要备案程序后对外公告的任职日期；“离任日期”为本公司总经理办公会作出决定并履行必要备案程序后对外公告的离任日期。

2、证券从业的含义遵从行业协会《证券业从业人员资格管理办法》的相关规定。

#### 4.2 管理人对报告期内本基金运作合规守信情况的说明

本报告期内，本基金管理人严格遵守基金合同、《证券投资基金法》、《公开募集证券投资基金运作管理办法》等法律、法规和监管部门的相关规定，依照诚实信用、勤勉尽责、安全高效的原则管理和运用基金资产，在认真控制投资风险的基础上，为基金持有人谋取最大利益，没有损害基金持有人利益的行为。

### 4.3 公平交易专项说明

#### 4.3.1 公平交易制度的执行情况

本公司已经建立了投资决策及交易内控制度，确保在投资管理活动中公平对待不同投资组合，维护投资者的利益。此外，本基金管理人还建立了公平交易制度，确保不同基金在买卖同一证券时，按照比例分配的原则在各基金间公平分配交易量。公司交易系统中使用公平交易模块，一旦出现不同基金同时买卖同一证券时，系统自动切换至公平交易模块进行委托。本报告期内，公平交易制度总体执行情况良好。

#### 4.3.2 异常交易行为的专项说明

公司根据中国证监会颁布的《证券投资基金管理公司公平交易制度指导意见》，制定了《诺德基金管理有限公司异常交易监控与报告管理办法》，明确公司对投资组合的同向与反向交易和其他日常交易行为进行监控，并对发现的异常交易行为进行报告。该办法覆盖异常交易的类型、界定标准、监控方法与识别程序、对异常交易的分析报告等内容并得到有效执行。本报告期内，本基金未有参与交易所公开竞价同日反向交易成交较少的单边交易量超过该证券当日成交量 5% 的交易，也未发现存在不公平交易的情况。

### 4.4 报告期内基金投资策略和运作分析

2020 年一季度，受疫情影响，市场受冲击明显，波幅加大，截至一季末上证综指下跌 9.83%，中小板指下跌 1.94%，创业板指上涨 4.10%。板块方面，按申万一级行业指数，涨跌幅居于前三位的农林牧渔、医药、计算机指数分别上涨 15.65%、8.39%、3.90%；同时，涨跌幅居于后三位的休闲服务、采掘、家用电器分别下跌 20.08%、17.22%、15.93%。

一季度经济活动受到疫情防控较大影响，国内社零增速、固定资产投资增速、PMI 指数都大幅下滑，同时外需受冲击明显，全球范围内大宗商品、黄金原油价格均出现猛烈下跌，外围资本市场一度出现流动性危机。

本基金在一季度总体仍保持均衡配置、精选个股的总体策略，基金仓位较为灵活，择机进行了仓位调整。配置上仍以经营相对稳定、业绩确定性较强的价值龙头作为底仓，增配医药、TMT 个股，配置上注重估值水平和个股流动性。

当前，国内疫情防控已处于收官阶段，复工复产明显加速，内需存在逐步回升预期。预计二季度将是国内经济逐步复苏与政策效果逐步显现，也是信心陆续重建的过程。同时全球范围内，随着各国相继推出量化宽松政策及经济刺激计划，投资者风险偏好开始好转，恐慌情绪有望得以

遏制，也为二季度全球市场包括国内 A 股在内的资本市场反弹提供了较强可能性。但同时我们需关注经济恢复情况，全球范围内疫情演化对盈利影响的持续时间，以及 CPI 走向和国内政策力度，这些均有望对短期的反弹高度和持续性构成制约。

同时中长期看，我们认为 A 股的整体估值仍处于较低位置，市场大幅向下的空间有限。同时，逆周期调节下经济韧性仍存，深化改革依旧在推进，且以各行业龙头为代表的上市公司在后续经营成长上仍将保持较快增速，这也为获取超额收益提供了基本面支撑，我们认为 2020 年 A 股仍将具备优于其他资产的收益前景。

基于以上判断，我们看好三个方面的潜在投资机会：1、受益于技术升级、科技投入提升的科技行业龙头；2、业绩持续性较强、同时二季度有望受益于内需恢复的休闲服务、消费板块。3、具备核心竞争力的医药及估值合理的资源类板块。本基金将通过适当仓位管理，精选个股，以期获得相对稳定的投资回报，战胜比较基准。

#### 4.5 报告期内基金的业绩表现

截至 2020 年 3 月 31 日，诺德成长精选 A 类份额净值为 1.1368 元，累计净值为 1.1368 元。本报告期份额净值增长率为 2.59%，同期业绩比较基准增长率为-4.89%。诺德成长精选 C 类份额净值为 1.1345 元，累计净值为 1.1345 元。本报告期份额净值增长率为 2.58%，同期业绩比较基准增长率为-4.89%。

#### 4.6 报告期内基金持有人数或基金资产净值预警说明

无。

## § 5 投资组合报告

### 5.1 报告期末基金资产组合情况

序号	项目	金额（元）	占基金总资产的比例（%）
1	权益投资	116,629,684.98	77.86
	其中：股票	116,629,684.98	77.86
2	基金投资	-	-
3	固定收益投资	-	-
	其中：债券	-	-
	资产支持证券	-	-
4	贵金属投资	-	-



5	金融衍生品投资	-	-
6	买入返售金融资产	-	-
	其中：买断式回购的买入返售金融资产	-	-
7	银行存款和结算备付金合计	30,041,539.00	20.05
8	其他资产	3,130,844.63	2.09
9	合计	149,802,068.61	100.00

## 5.2 报告期末按行业分类的股票投资组合

### 5.2.1 报告期末按行业分类的境内股票投资组合

代码	行业类别	公允价值（元）	占基金资产净值比例（%）
A	农、林、牧、渔业	-	-
B	采矿业	-	-
C	制造业	58,824,024.57	39.97
D	电力、热力、燃气及水生产和供应业	-	-
E	建筑业	-	-
F	批发和零售业	30,167,085.21	20.50
G	交通运输、仓储和邮政业	-	-
H	住宿和餐饮业	4,600,188.85	3.13
I	信息传输、软件和信息技术服务业	249,965.10	0.17
J	金融业	5,965,031.82	4.05
K	房地产业	8,481,504.35	5.76
L	租赁和商务服务业	2,206,320.00	1.50
M	科学研究和技术服务业	6,135,565.08	4.17
N	水利、环境和公共设施管理业	-	-
O	居民服务、修理和其他服务业	-	-
P	教育	-	-
Q	卫生和社会工作	-	-
R	文化、体育和娱乐业	-	-
S	综合	-	-
	合计	116,629,684.98	79.25

### 5.2.2 报告期末按行业分类的港股通投资股票投资组合

本基金本报告期末未持有港股通投资股票。

**5.3 报告期末按公允价值占基金资产净值比例大小排序的前十名股票投资明细**

序号	股票代码	股票名称	数量（股）	公允价值（元）	占基金资产净值比例（%）
1	603939	益丰药房	147,370	13,720,147.00	9.32
2	603883	老百姓	152,391	11,871,258.90	8.07
3	600519	贵州茅台	7,897	8,773,567.00	5.96
4	000858	五粮液	62,121	7,156,339.20	4.86
5	000002	万科A	275,299	7,061,419.35	4.80
6	000651	格力电器	131,225	6,849,945.00	4.65
7	002959	小熊电器	75,300	6,317,670.00	4.29
8	603611	诺力股份	371,000	5,980,520.00	4.06
9	000661	长春高新	10,836	5,938,128.00	4.04
10	600036	招商银行	183,800	5,933,064.00	4.03

**5.4 报告期末按债券品种分类的债券投资组合**

本基金本报告期末未持有债券。

**5.5 报告期末按公允价值占基金资产净值比例大小排序的前五名债券投资明细**

本基金本报告期末未持有债券。

**5.6 报告期末按公允价值占基金资产净值比例大小排序的前十名资产支持证券投资明细**

本基金本报告期末未持有资产支持证券。

**5.7 报告期末按公允价值占基金资产净值比例大小排序的前五名贵金属投资明细**

本基金本报告期末未持有贵金属。

**5.8 报告期末按公允价值占基金资产净值比例大小排序的前五名权证投资明细**

本基金本报告期末未持有权证。

**5.9 报告期末本基金投资的股指期货交易情况说明****5.9.1 报告期末本基金投资的股指期货持仓和损益明细**

本基金本报告期末未投资股指期货。

## 5.9.2 本基金投资股指期货的投资政策

本基金本报告期末未投资股指期货。

## 5.10 报告期末本基金投资的国债期货交易情况说明

### 5.10.1 本期国债期货投资政策

本基金本报告期末未投资国债期货。

### 5.10.2 报告期末本基金投资的国债期货持仓和损益明细

本基金本报告期末未投资国债期货。

### 5.10.3 本期国债期货投资评价

本基金本报告期末未投资国债期货。

## 5.11 投资组合报告附注

### 5.11.1 本基金投资的前十名证券的发行主体本期受到调查以及处罚的情况的说明

本报告期内，本基金投资的前十名证券的发行主体不存在被监管部门立案调查的情况，在报告编制日前一年内也不存在受到公开谴责、处罚的情况。

### 5.11.2 基金投资的前十名股票超出基金合同规定的备选股票库情况的说明

本基金本报告期内投资的前十名股票中，不存在投资于超出基金合同规定备选股票库之外的股票。

### 5.11.3 其他资产构成

序号	名称	金额（元）
1	存出保证金	103,092.32
2	应收证券清算款	2,662,385.16
3	应收股利	-
4	应收利息	7,819.32
5	应收申购款	357,547.83
6	其他应收款	-
7	待摊费用	-
8	其他	-
9	合计	3,130,844.63

#### 5.11.4 报告期末持有的处于转股期的可转换债券明细

本基金本报告期末未持有处于转股期的可转换债券。

#### 5.11.5 报告期末前十名股票中存在流通受限情况的说明

本基金本报告期末前十名股票中不存在流通受限的情况。

#### 5.11.6 投资组合报告附注的其他文字描述部分

由于四舍五入的原因，分项之和与合计项之间可能存在尾差。

### § 6 开放式基金份额变动

单位：份

项目	诺德成长精选 A	诺德成长精选 C
报告期期初基金份额总额	243,195,253.68	397,170.89
报告期期间基金总申购份额	18,509,182.19	-
减：报告期期间基金总赎回份额	132,651,442.65	-
报告期期间基金拆分变动份额（份额减少以“-”填列）	-	-
报告期期末基金份额总额	129,052,993.22	397,170.89

注：总申购份额含转换入份额；总赎回份额含转换出份额。

### § 7 基金管理人运用固有资金投资本基金情况

#### 7.1 基金管理人持有本基金份额变动情况

本报告期内，本基金管理人未持有本基金份额。

#### 7.2 基金管理人运用固有资金投资本基金交易明细

本报告期内，本基金管理人未运用固有资金投资本基金。

## § 8 影响投资者决策的其他重要信息

### 8.1 报告期内单一投资者持有基金份额比例达到或超过 20%的情况

本基金本报告期内无单一投资者持有基金份额比例达到或超过 20%的情况。

### 8.2 影响投资者决策的其他重要信息

无。

## § 9 备查文件目录

### 9.1 备查文件目录

- 1、中国证监会批准本基金发行及募集的文件。
- 2、《诺德成长精选灵活配置混合型证券投资基金基金合同》。
- 3、《诺德成长精选灵活配置混合型证券投资基金托管协议》。
- 4、诺德基金管理有限公司批准成立文件、营业执照、公司章程。
- 5、诺德成长精选灵活配置混合型证券投资基金本季度报告原文。
- 6、诺德基金管理有限公司董事会决议。

### 9.2 存放地点

基金管理人和/或基金托管人的住所，并登载于基金管理人网站：<http://www.nuodefund.com>。

### 9.3 查阅方式

投资者可在营业时间至基金管理人办公场所免费查阅或登录基金管理人网站查阅。

投资者对本报告如有疑问，可咨询本基金管理人诺德基金管理有限公司，咨询电话 400-888-0009、(021)68604888，或发电子邮件，E-mail:service@nuodefund.com。

诺德基金管理有限公司

2020 年 4 月 22 日