

# 泰达宏利消费行业量化精选混合型证券投资 基金 2020 年第 1 季度报告

2020 年 3 月 31 日

基金管理人：泰达宏利基金管理有限公司

基金托管人：中国银行股份有限公司

报告送出日期：2020 年 4 月 22 日

## § 1 重要提示

基金管理人的董事会及董事保证本报告所载资料不存在虚假记载、误导性陈述或重大遗漏，并对其内容的真实性、准确性和完整性承担个别及连带责任。

基金托管人中国银行股份有限公司根据本基金合同规定，于 2020 年 4 月 20 日复核了本报告中的财务指标、净值表现和投资组合报告等内容，保证复核内容不存在虚假记载、误导性陈述或者重大遗漏。

基金管理人承诺以诚实信用、勤勉尽责的原则管理和运用基金资产，但不保证基金一定盈利。

基金的过往业绩并不代表其未来表现。投资有风险，投资者在作出投资决策前应仔细阅读本基金的招募说明书及其更新。

本报告财务资料未经审计。

本报告期间为 2020 年 1 月 19 日（基金合同生效日）起至 2020 年 3 月 31 日。

## § 2 基金产品概况

基金简称	泰达宏利消费混合	
交易代码	008353	
基金运作方式	契约型开放式	
基金合同生效日	2020 年 1 月 19 日	
报告期末基金份额总额	813,290,455.28 份	
投资目标	本基金重点关注消费行业中优质企业的投资机会，通过数量化的方法优选个股，在严格控制风险、保持良好流动性的前提下，追求超越业绩比较基准的投资回报。	
投资策略	本基金为行业基金，专注投资于消费行业，即合同约定的可选消费、主要消费、医药卫生三个一级行业。在投资分格上，主要选择消费行业中具有定价能力的行业龙头，同时兼顾成长、估值、景气等因素，持续选取具有超额收益潜力的股票，持股保持适中的集中度。	
业绩比较基准	申银万国消费品指数收益率×90%+银行活期存款利率（税后）×10%。	
风险收益特征	本基金是混合型基金，其预期收益及风险水平低于股票型基金，高于货币市场基金与债券型基金。	
基金管理人	泰达宏利基金管理有限公司	
基金托管人	中国银行股份有限公司	
下属分级基金的基金简称	泰达宏利消费混合 A	泰达宏利消费混合 C
下属分级基金的交易代码	008353	008354

报告期末下属分级基金的份额总额	804,373,959.00 份	8,916,496.28 份
-----------------	------------------	----------------

### § 3 主要财务指标和基金净值表现

#### 3.1 主要财务指标

单位：人民币元

主要财务指标	报告期（2020年1月19日—2020年3月31日）	
	泰达宏利消费混合 A	泰达宏利消费混合 C
1. 本期已实现收益	-11,647,876.42	-135,259.84
2. 本期利润	-37,513,850.56	-432,483.31
3. 加权平均基金份额本期利润	-0.0458	-0.0475
4. 期末基金资产净值	768,153,502.57	8,509,971.37
5. 期末基金份额净值	0.9550	0.9544

注：1. 本期已实现收益指基金本期利息收入、投资收益、其他收入（不含公允价值变动收益）扣除相关费用后的余额，本期利润为本期已实现收益加上本期公允价值变动收益。

2. 所述基金业绩指标不包括持有人认购或交易基金的各项费用，计入费用后实际收益水平要低于所列数字。

#### 3.2 基金净值表现

##### 3.2.1 本报告期基金份额净值增长率及其与同期业绩比较基准收益率的比较

泰达宏利消费混合 A

阶段	净值增长率①	净值增长率标准差②	业绩比较基准收益率③	业绩比较基准收益率标准差④	①—③	②—④
过去三个月	-4.50%	1.66%	-2.66%	1.82%	-1.84%	-0.16%

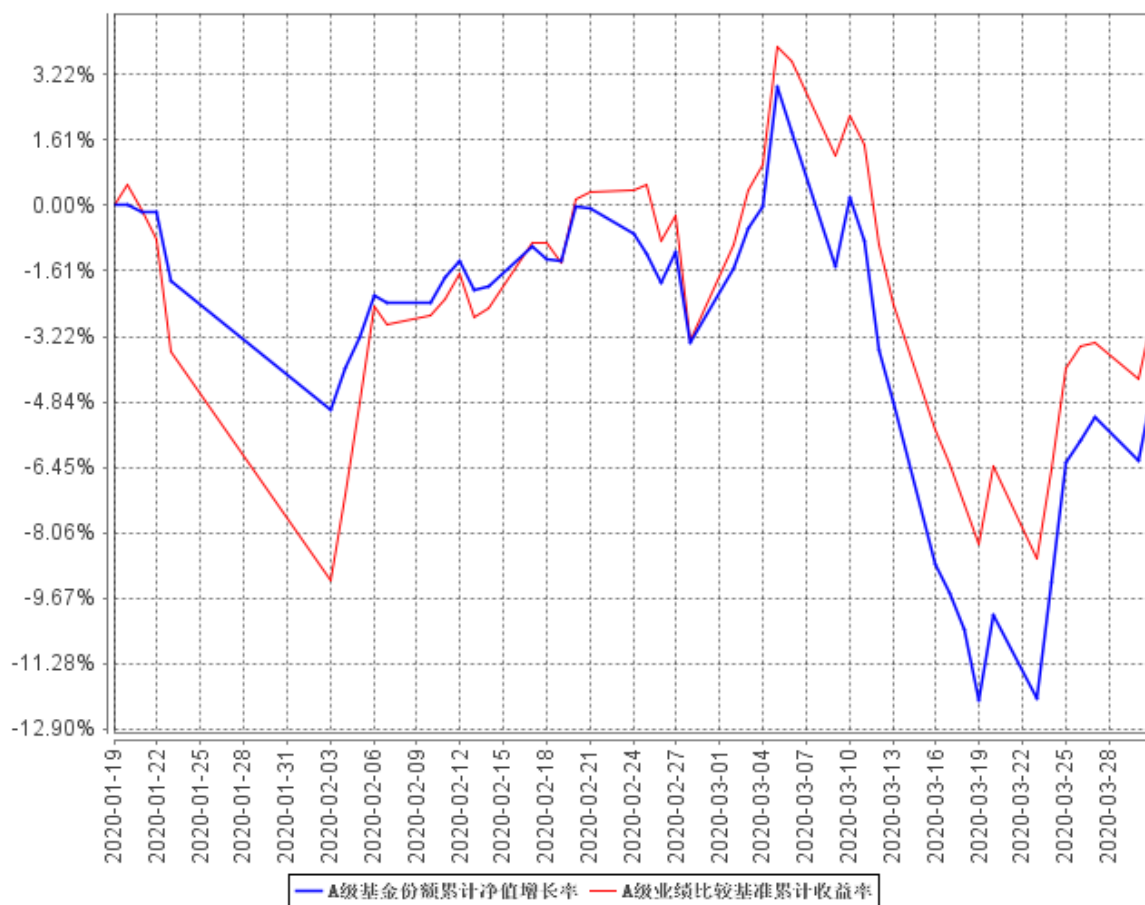
泰达宏利消费混合 C

阶段	净值增长率①	净值增长率标准差②	业绩比较基准收益率③	业绩比较基准收益率标准差④	①—③	②—④
过去三个月	-4.56%	1.66%	-2.66%	1.82%	-1.90%	-0.16%

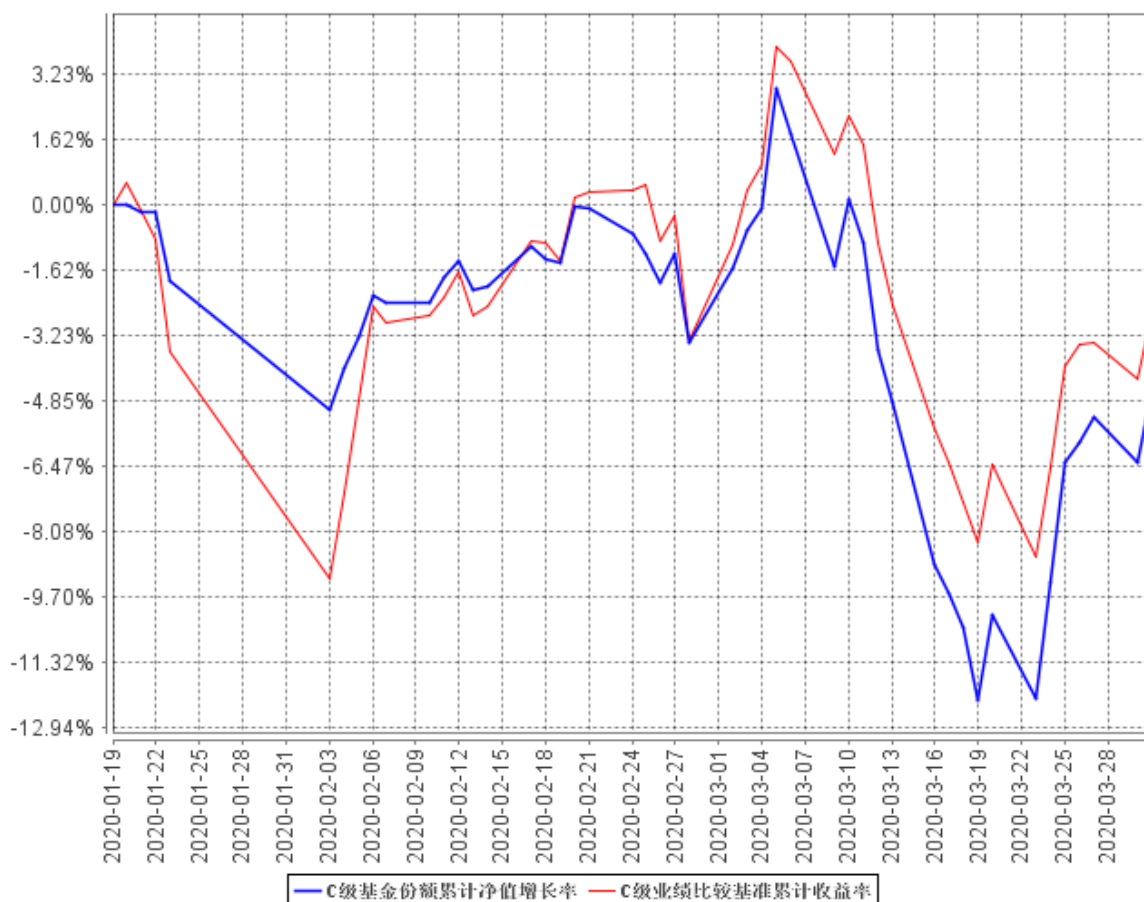
注：本基金业绩比较基准：申银万国消费品指数收益率\*90%+银行活期存款利率（税后）\*10%。

### 3.2.2 自基金合同生效以来基金累计净值增长率变动及其与同期业绩比较基准收益率变动的比较

A级基金份额累计净值增长率与同期业绩比较基准收益率的历史走势对比图



C级基金份额累计净值增长率与同期业绩比较基准收益率的历史走势对比图



注：基金成立于 2020 年 1 月 19 日，截止报告期末本基金仍在建仓期。

## § 4 管理人报告

### 4.1 基金经理（或基金经理小组）简介

姓名	职务	任本基金的基金经理期限		证券从业年限	说明
		任职日期	离任日期		
刘欣	投资副总监；基金经理	2020 年 1 月 19 日	-	13	清华大学理学硕士；2007 年 7 月至 2008 年 12 月就职于工银瑞信基金管理有限公司；2008 年 12 月至 2011 年 7 月就职于嘉实基金管理有限公司；2011 年 7 月加盟泰达宏利基金管理有限公司，曾担任产品与金融工程部高级研究员、金融工程部副总经理，金融工程部总经理，现担任公司投资副总监兼基金经理；具备 13 年基

					金从业经验，13 年证券投资管理经验，具有基金从业资格。
--	--	--	--	--	------------------------------

注：证券从业的含义遵从行业协会《证券业从业人员资格管理办法》的相关规定。表中的任职日期和离任日期均指公司相关公告中披露的日期。

#### 4.2 管理人对报告期内本基金运作遵规守信情况的说明

本报告期内，本基金管理人严格遵守相关法律法规以及基金合同的约定，本基金运作整体合法合规，没有出现损害基金份额持有人利益的行为。

#### 4.3 公平交易专项说明

##### 4.3.1 公平交易制度的执行情况

本基金管理人建立了公平交易制度和流程，并严格执行制度的规定。在投资管理活动中，本基金管理人公平对待不同投资组合，确保各投资组合在获得投资信息、投资建议和投资决策方面享有平等机会；严格执行投资管理职能和交易执行职能的隔离；在交易环节实行集中交易制度，并确保公平交易可操作、可评估、可稽核、可持续；交易部运用交易系统中设置的公平交易功能并按照时间优先、价格优先的原则严格执行所有指令；对于部分债券一级市场申购、非公开发行股票申购等以公司名义进行的交易，交易部按照价格优先、比例分配的原则对交易结果进行分配，确保各投资组合享有公平的投资机会。风险管理部事后对本报告期的公平交易执行情况进行数量统计、分析。在本报告期内，未发现利益输送、不公平对待不同投资组合的情况。

##### 4.3.2 异常交易行为的专项说明

本基金管理人建立了异常交易的监控与报告制度，对异常交易行为进行事前、事中和事后的监控，风险管理部定期对各投资组合的交易行为进行分析评估，向公司风险控制委员会提交公募基金和特定客户资产组合的交易行为分析报告。在本报告期内，本基金管理人旗下所有投资组合的同日反向交易成交较少的单边交易量均不超过该证券当日成交量的 5%，在本报告期内也未发生因异常交易而受到监管机构的处罚情况。

#### 4.4 报告期内基金投资策略和运作分析

2020 年一季度，市场波动较大。在春节以前，市场处于数据真空期，5G 等题材股票上涨较多。春节后，新冠疫情确认，全国采取了有力的防控措施，市场仅在春节后第一个交易日有大幅下跌，之后依然延续科技与题材股的上涨。3 月随着年报逐渐开始披露，题材股证伪，蓝筹股体现出抗跌补涨。在本轮行情中，两种资金力量值得关注：其一是通过港股通等方式流入的外资，在疫情在全球快速蔓延时，受全球尤其是美国流动性挤压的带动，出现明显下跌，但是其后，随着海外流动性缓解，这些质地优异的股票出现明显抗跌补涨；其二是主题型 ETF 在市场热情下，出现大

幅度申购，5G、芯片等 ETF 在很短时间内从 50 亿规模上升到 300 亿，成为持续推动相关主题股票行情的推手，与 2015 年的分级基金有神似之处，如未来热点不在，需谨慎考虑其折价可能带来持续赎回进而加剧反向波动的风险。

本基金成立于 2020 年 1 月下旬，为新冠疫情在国内开始被媒体报道的阶段。在建仓过程中，本基金采取了波动中逐步建仓的策略。在春节前，由于对疫情认识不足，本基金的建仓随 A 股市场波动遭遇一定损失，但其后在市场低位的加仓有效摊薄了买入成本，业绩有明显回升。我们始终坚持随着进入年报期，主题股被证伪，有业绩支撑的主要消费行业伴随外资流动性缓解将有明显表现的观点，我们也看到此观点正在被市场不断验证。

作为行业基金，本基金在操作中，严格遵守合同行业规定，投资于消费行业，即合同约定的可选消费、主要消费、医药卫生三个一级行业。在投资风格上，选择消费行业中具有定价能力的行业龙头，同时兼顾成长、估值、景气等因素，持续选取具有超额收益的股票，持股保持适中的集中度。

#### 4.5 报告期内基金的业绩表现

截至本报告期末泰达宏利消费混合 A 基金份额净值为 0.9550 元，本报告期基金份额净值增长率为-4.50%；截至本报告期末泰达宏利消费混合 C 基金份额净值为 0.9544 元，本报告期基金份额净值增长率为-4.56%；同期业绩比较基准收益率为-2.66%。

#### 4.6 报告期内基金持有人数或基金资产净值预警说明

本报告期内本基金未出现连续二十个工作日基金份额持有人数量不满二百人或者基金资产净值低于五千万元的情形。

## § 5 投资组合报告

### 5.1 报告期末基金资产组合情况

序号	项目	金额（元）	占基金总资产的比例（%）
1	权益投资	716,279,917.42	90.82
	其中：股票	716,279,917.42	90.82
2	基金投资	-	-
3	固定收益投资	-	-
	其中：债券	-	-
	资产支持证券	-	-
4	贵金属投资	-	-
5	金融衍生品投资	-	-

6	买入返售金融资产	-	-
	其中：买断式回购的买入返售金融资产	-	-
7	银行存款和结算备付金合计	60,090,423.28	7.62
8	其他资产	12,291,428.56	1.56
9	合计	788,661,769.26	100.00

## 5.2 报告期末按行业分类的股票投资组合

### 5.2.1 报告期末按行业分类的境内股票投资组合

代码	行业类别	公允价值（元）	占基金资产净值比例（%）
A	农、林、牧、渔业	281,083.00	0.04
B	采矿业	-	-
C	制造业	646,902,728.70	83.29
D	电力、热力、燃气及水生产和供应业	-	-
E	建筑业	-	-
F	批发和零售业	22,771,893.34	2.93
G	交通运输、仓储和邮政业	-	-
H	住宿和餐饮业	-	-
I	信息传输、软件和信息技术服务业	-	-
J	金融业	-	-
K	房地产业	-	-
L	租赁和商务服务业	27,975,830.40	3.60
M	科学研究和技术服务业	1,546,833.98	0.20
N	水利、环境和公共设施管理业	-	-
O	居民服务、修理和其他服务业	-	-
P	教育	-	-
Q	卫生和社会工作	-	-
R	文化、体育和娱乐业	16,801,548.00	2.16
S	综合	-	-
	合计	716,279,917.42	92.23

### 5.2.2 报告期末按行业分类的港股通投资股票投资组合

本基金本报告期末未持有港股通股票。

## 5.3 报告期末按公允价值占基金资产净值比例大小排序的前十名股票投资明细

序号	股票代码	股票名称	数量（股）	公允价值（元）	占基金资产净值比例（%）
1	600887	伊利股份	1,843,400	55,043,924.00	7.09
2	000661	长春高新	99,972	54,784,656.00	7.05



3	600519	贵州茅台	49,259	54,726,749.00	7.05
4	600276	恒瑞医药	594,166	54,681,096.98	7.04
5	000858	五粮液	468,000	53,913,600.00	6.94
6	000651	格力电器	1,030,077	53,770,019.40	6.92
7	002508	老板电器	1,272,727	36,196,355.88	4.66
8	000568	泸州老窖	423,311	31,176,855.15	4.01
9	300601	康泰生物	264,700	30,334,620.00	3.91
10	000333	美的集团	620,278	30,033,860.76	3.87

#### 5.4 报告期末按债券品种分类的债券投资组合

本基金本报告期末未持有债券投资。

#### 5.5 报告期末按公允价值占基金资产净值比例大小排序的前五名债券投资明细

本基金本报告期末未持有债券。

#### 5.6 报告期末按公允价值占基金资产净值比例大小排序的前十名资产支持证券投资明细

本基金本报告期末未持有资产支持证券。

#### 5.7 报告期末按公允价值占基金资产净值比例大小排序的前五名贵金属投资明细

本基金本报告期末未持有贵金属。

#### 5.8 报告期末按公允价值占基金资产净值比例大小排序的前五名权证投资明细

本基金本报告期末未持有权证。

#### 5.9 报告期末本基金投资的股指期货交易情况说明

##### 5.9.1 报告期末本基金投资的股指期货持仓和损益明细

本基金本报告期末无股指期货持仓和损益明细。

##### 5.9.2 本基金投资股指期货的投资政策

本基金根据风险管理的原则，以套期保值为目的，将利用股指期货剥离多头股票资产部分的系统性风险或建立适当的股指期货多头头寸对冲市场向上风险。

基金经理根据市场的变化、现货市场与期货市场的相关性等因素，计算需要用到的期货合约数量，对这个数量进行动态跟踪与测算，并进行适时灵活调整。同时，综合考虑各个月份期货合约之间的定价关系、套利机会、流动性以及保证金要求等因素，在各个月份期货合约之间进行动态配置，通过空头部分的优化创造额外收益。

## 5.10 报告期末本基金投资的国债期货交易情况说明

### 5.10.1 本期国债期货投资政策

本基金本报告期末投资于国债期货。该策略符合基金合同的规定。

### 5.10.2 报告期末本基金投资的国债期货持仓和损益明细

本基金本报告期末无国债期货持仓和损益明细。

### 5.10.3 本期国债期货投资评价

本基金本报告期没有投资国债期货。

## 5.11 投资组合报告附注

### 5.11.1 本基金投资的前十名证券的发行主体本期受到调查以及处罚的情况的说明

报告期内基金投资的前十名证券的发行主体未出现被监管部门立案调查的情况，在报告编制日前一年内未受到公开谴责、处罚。

### 5.11.2 基金投资的前十名股票超出基金合同规定的备选股票库情况的说明

基金投资的前十名股票均未超出基金合同规定的备选股票库。

### 5.11.3 其他资产构成

序号	名称	金额（元）
1	存出保证金	294,760.23
2	应收证券清算款	11,764,107.16
3	应收股利	-
4	应收利息	15,264.32
5	应收申购款	217,296.85
6	其他应收款	-
7	待摊费用	-
8	其他	-
9	合计	12,291,428.56

### 5.11.4 报告期末持有的处于转股期的可转换债券明细

本基金本报告期末未持有处于转股期的可转换债券。

### 5.11.5 报告期末前十名股票中存在流通受限情况的说明

本基金本报告期末前十名股票中未存在流通受限情况。

### 5.11.6 投资组合报告附注的其他文字描述部分

由于四舍五入的原因，分项之和与合计项之间可能存在尾差。

## § 6 开放式基金份额变动

单位：份

项目	泰达宏利消费混合 A	泰达宏利消费混合 C
基金合同生效日（ 2020 年 1 月 19 日 ） 基金份额总额	819, 885, 971. 18	9, 133, 433. 85
基金合同生效日起至报告期期末基金总 申购份额	1, 102, 190. 95	265, 765. 13
减：基金合同生效日起至报告期期末基 金总赎回份额	16, 614, 203. 13	482, 702. 70
基金合同生效日起至报告期期末基金拆 分变动份额（份额减少以“-”填列）	-	-
报告期期末基金份额总额	804, 373, 959. 00	8, 916, 496. 28

## § 7 基金管理人运用固有资金投资本基金情况

### 7.1 基金管理人持有本基金份额变动情况

本基金的管理人在本报告期内未发生持有本基金份额变动的情况。

### 7.2 基金管理人运用固有资金投资本基金交易明细

本基金的管理人在本报告期内未运用固有资金投资本基金。

## § 8 影响投资者决策的其他重要信息

### 8.1 影响投资者决策的其他重要信息

受新型冠状病毒疫情影响，并根据《关于进一步强化金融支持防控新型冠状病毒感染肺炎疫情的通知》银发【2020】29号、《关于做好新型冠状病毒感染的肺炎疫情防控工作的通知》证监办发【2020】9号等监管规定，公司拟将旗下公募基金2019年年度报告推迟至2020年4月30日披露，上述事宜已向监管机构报备，且公司已于2020年3月26日进行了公告。

## § 9 备查文件目录

### 9.1 备查文件目录

- 1、中国证监会批准泰达宏利消费行业量化精选混合型证券投资基金设立的文件；
- 2、《泰达宏利消费行业量化精选混合型证券投资基金基金合同》；
- 3、《泰达宏利消费行业量化精选混合型证券投资基金招募说明书》；
- 4、《泰达宏利消费行业量化精选混合型证券投资基金托管协议》；
- 5、基金管理人业务资格批件、营业执照；
- 6、基金托管人业务资格批件、营业执照；
- 7、中国证监会要求的其他文件。

### 9.2 存放地点

基金管理人和基金托管人的住所。

### 9.3 查阅方式

投资人可登录中国证监会基金电子披露网站 (<http://eid.csrc.gov.cn/fund>) 或者基金管理人互联网网站 (<http://www.mfcteda.com>) 查阅。

泰达宏利基金管理有限公司

2020 年 4 月 22 日