

# 兴银先锋成长混合型证券投资基金 2020 年第 1 季度报告

2020 年 3 月 31 日

基金管理人：兴银基金管理有限责任公司

基金托管人：中国工商银行股份有限公司

报告送出日期：2020 年 4 月 22 日

## § 1 重要提示

基金管理人的董事会及董事保证本报告所载资料不存在虚假记载、误导性陈述或重大遗漏，并对其内容的真实性、准确性和完整性承担个别及连带责任。

基金托管人中国工商银行股份有限公司根据本基金合同规定，于 2020 年 4 月 21 日复核了本报告中的财务指标、净值表现和投资组合报告等内容，保证复核内容不存在虚假记载、误导性陈述或者重大遗漏。

基金管理人承诺以诚实信用、勤勉尽责的原则管理和运用基金资产，但不保证基金一定盈利。基金的过往业绩并不代表其未来表现。投资有风险，投资者在作出投资决策前应仔细阅读本基金的招募说明书及其更新。

本报告中财务资料未经审计。

本报告期自 2020 年 1 月 1 日起至 3 月 31 日止。

## § 2 基金产品概况

基金简称	兴银先锋成长混合	
场内简称	-	
交易代码	008037	
基金运作方式	契约型开放式	
基金合同生效日	2019 年 11 月 18 日	
报告期末基金份额总额	329,589,316.79 份	
投资目标	本基金通过研究挖掘具有长期成长潜力的行业和上市公司，分享其在中国经济增长的大背景下的可持续性增长，力争实现基金资产的长期稳定增值。	
投资策略	本基金从经济结构优化、产业结构升级和技术创新带来的成长型行业和公司的投资机会。根据各类证券的风险收益特征的相对变化，适度的调整确定基金资产在股票、债券及现金等类别资产间的分配比例，动态优化投资组合。	
业绩比较基准	沪深 300 指数收益率×50%+中证综合债指数收益率×50%	
风险收益特征	本基金为混合型证券投资基金，属于较高预期风险、较高预期收益的证券投资基金，通常预期风险与预期收益水平高于货币市场基金和债券型基金，低于股票型基金。	
基金管理人	兴银基金管理有限责任公司	
基金托管人	中国工商银行股份有限公司	
下属分级基金的基金简称	兴银先锋成长混合 A	兴银先锋成长混合 C
下属分级基金的场内简称	-	-

下属分级基金的交易代码	008037	008038
下属分级基金的前端交易代码	-	-
下属分级基金的后端交易代码	-	-
报告期末下属分级基金的份额总额	196,082,968.09 份	133,506,348.70 份
下属分级基金的风险收益特征	风险收益特征同上。	风险收益特征同上。

### § 3 主要财务指标和基金净值表现

#### 3.1 主要财务指标

单位：人民币元

主要财务指标	报告期（2020年1月1日—2020年3月31日）	
	兴银先锋成长混合 A	兴银先锋成长混合 C
1. 本期已实现收益	3,774,216.11	2,603,425.68
2. 本期利润	9,053,135.86	6,713,892.94
3. 加权平均基金份额本期利润	0.0342	0.0300
4. 期末基金资产净值	203,697,424.03	138,011,196.34
5. 期末基金份额净值	1.0388	1.0337

注：1、本期已实现收益指基金本期利息收入、投资收益、其他收入（不含公允价值变动收益）扣除相关费用后的余额，本期利润为本期已实现收益加上本期公允价值变动收益。

2、所述基金业绩指标不包括持有人认购或交易基金的各项费用，计入费用后实际收益水平要低于所列数字。

#### 3.2 基金净值表现

##### 3.2.1 本报告期基金份额净值增长率及其与同期业绩比较基准收益率的比较

兴银先锋成长混合 A

阶段	净值增长率①	净值增长率标准差②	业绩比较基准收益率③	业绩比较基准收益率标准差④	①-③	②-④
过去三个月	3.07%	0.83%	-3.64%	0.95%	6.71%	-0.12%

兴银先锋成长混合 C

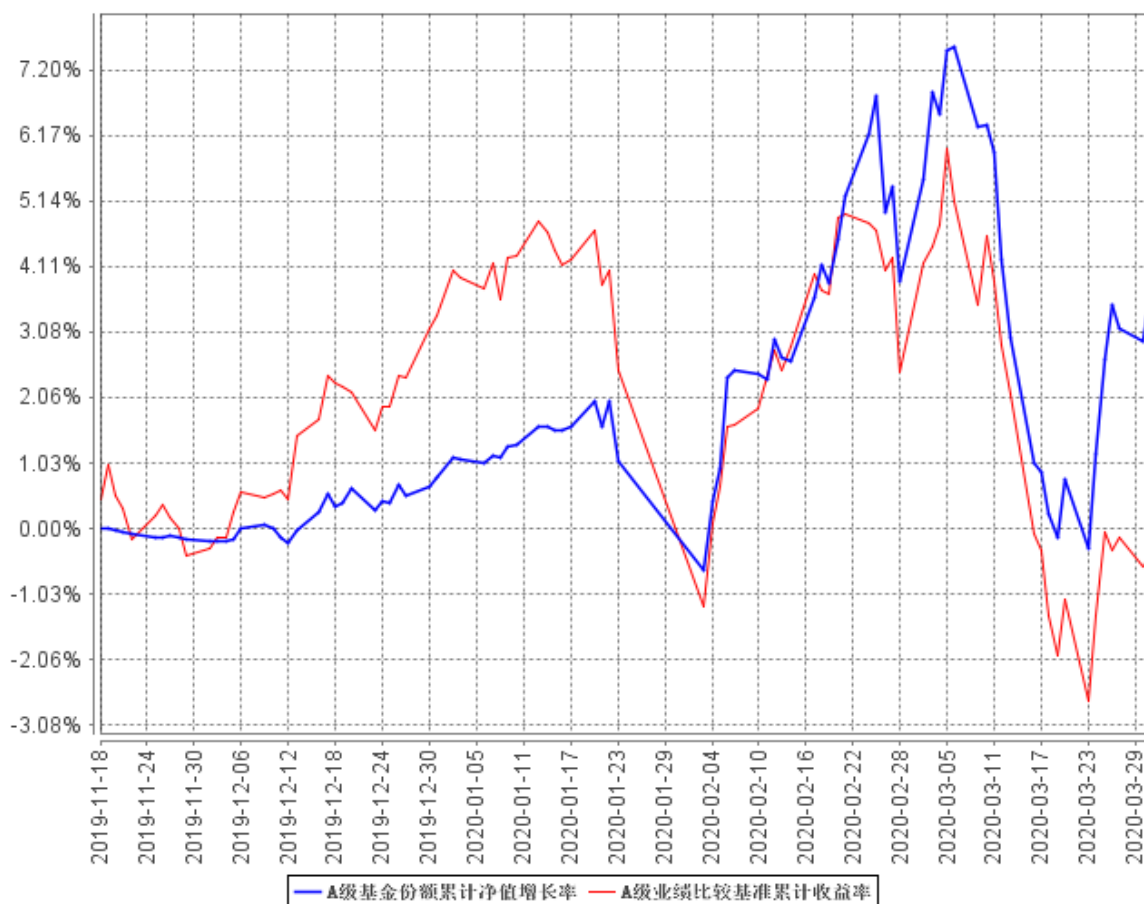
阶段	净值增长率①	净值增长率标准差②	业绩比较基准收益率③	业绩比较基准收益率标准差④	①-③	②-④
过去三个月	2.66%	0.83%	-3.64%	0.95%	6.30%	-0.12%

注：1、本基金成立于 2019 年 11 月 18 日；

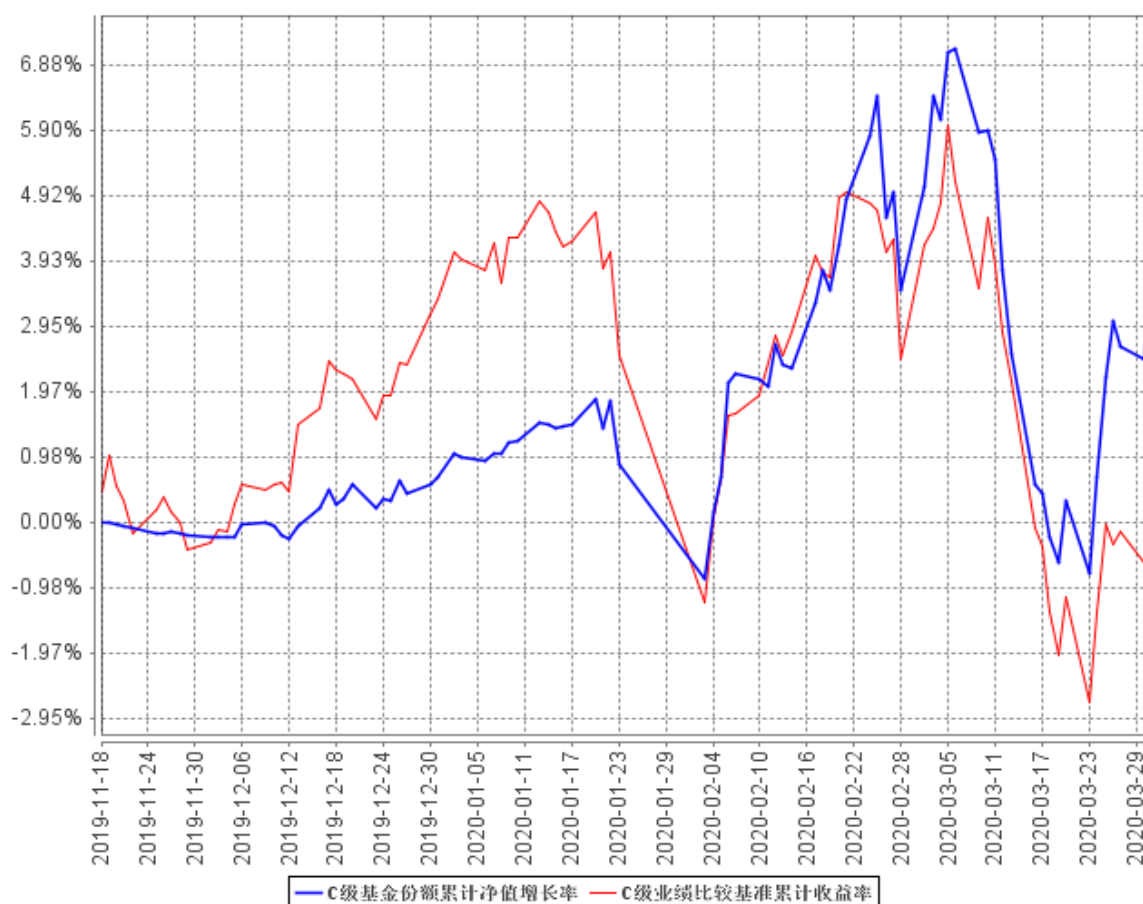
2、比较基准=沪深 300 指数收益率\*50%+中证综合债指数收益率\*50%

### 3.2.2 自基金合同生效以来基金累计净值增长率变动及其与同期业绩比较基准收益率变动的比较

A级基金份额累计净值增长率与同期业绩比较基准收益率的历史走势对比图



C级基金份额累计净值增长率与同期业绩比较基准收益率的历史走势对比图



注：1、本基金成立于 2019 年 11 月 18 日；

2、比较基准=沪深 300 指数收益率\*50%+中证综合债指数收益率\*50%

### 3.3 其他指标

## § 4 管理人报告

### 4.1 基金经理（或基金经理小组）简介

姓名	职务	任本基金的基金经理期限		证券从业年限	说明
		任职日期	离任日期		
孔晓语	基金经理	2019 年 11 月 18 日	-	7 年	自 2012 年 7 月至 2015 年 6 月任光大保德信基金管理有限公司行业研究员。2015 年 6 月加入中欧基金管理有限公司，历任基金经理助理、投资经理。2017 年 6 月至 2018

					年9月担任中欧新动力混合型证券投资基金(LOF)基金经理。2017年6月至2018年7月担任中欧瑾和灵活配置混合型证券投资基金、中欧养老产业混合型证券投资基金基金经理。2019年8月起任兴银丰盈灵活配置混合型证券投资基金基金经理。2019年11月起任兴银先锋成长混合型证券投资基金基金经理。
--	--	--	--	--	---

1、此处的任职日期和离任日期均指公司作出决定后正式对外公告载明日期。

孔晓语女士为本基金的首任基金经理，任职日期为基金合同生效日。

2、证券从业的含义遵从行业协会《证券业从业人员资格管理办法》的相关规定。

## 4.2 管理人对报告期内本基金运作合规守信情况的说明

本报告期内，本基金管理人严格遵守《中华人民共和国证券投资基金法》等有关法律法规的规定，基金合同、招募说明书等基金法律文件的约定，本着诚实信用、勤勉尽责的原则管理和运用基金资产，在控制风险的前提下，为基金份额持有人谋求最大利益，不存在违法违规或损害基金持有人利益的行为。

## 4.3 公平交易专项说明

### 4.3.1 公平交易制度的执行情况

本报告期内，本基金管理人按照法律法规关于公平交易的相关规定，严格执行公司公平交易管理制度，加强了对所管理的不同投资组合向交易价差的分析，确保公司管理的不同投资组合在授权、研究分析、投资决策、交易执行、业绩评估等投资管理活动和环节得到公平对待。

### 4.3.2 异常交易行为的专项说明

本报告期内，未发现本基金有可能导致不公平交易和利益输送的异常交易。

## 4.4 报告期内基金投资策略和运作分析

2020年一季度市场波动较大，随着疫情在国内和海外的分期演绎，对全球经济造成冲击，市场信心随之波动较大，我们对仓位进行了适度控制，结构上侧重精选内需为主的板块。我们在基金投资运作中优选行业景气周期向上、公司经营和治理较好的个股，重点配置了医药、农林牧渔、计算机等行业。

本基金操作将保持价值成长风格，精选估值合理具有成长性的优质个股，尽力为投资者创造

合理收益。

#### 4.5 报告期内基金的业绩表现

截至本报告期末兴银先锋成长 A 的基金份额净值为 1.0338 元，兴银先锋成长 C 的基金份额净值为 1.0337 元；报告期兴银先锋成长 A 的基金份额净值增长率为 3.07%，本报告期兴银先锋成长 C 的基金份额净值增长率为 2.66%，同期业绩比较基准收益率为-3.64%。

#### 4.6 报告期内基金持有人数或基金资产净值预警说明

本基金本报告期内未出现连续二十个工作日基金份额持有人数量不满二百人或者基金资产净值低于五千万元的情形。

## § 5 投资组合报告

### 5.1 报告期末基金资产组合情况

序号	项目	金额（元）	占基金总资产的比例（%）
1	权益投资	165,447,047.31	48.02
	其中：股票	165,447,047.31	48.02
2	基金投资	-	-
3	固定收益投资	21,669,900.00	6.29
	其中：债券	21,669,900.00	6.29
	资产支持证券	-	-
4	贵金属投资	-	-
5	金融衍生品投资	-	-
6	买入返售金融资产	114,700,000.00	33.29
	其中：买断式回购的买入返售金融资产	-	-
7	银行存款和结算备付金合计	41,877,433.83	12.15
8	其他资产	834,533.57	0.24
9	合计	344,528,914.71	100.00

### 5.2 报告期末按行业分类的股票投资组合

#### 5.2.1 报告期末按行业分类的境内股票投资组合

代码	行业类别	公允价值（元）	占基金资产净值比例（%）
A	农、林、牧、渔业	9,912,712.00	2.90
B	采矿业	-	-

C	制造业	88,835,676.70	26.00
D	电力、热力、燃气及水生产和供应业	5,592,867.12	1.64
E	建筑业	826,000.00	0.24
F	批发和零售业	23,398,417.71	6.85
G	交通运输、仓储和邮政业	-	-
H	住宿和餐饮业	-	-
I	信息传输、软件和信息技术服务业	11,815,710.75	3.46
J	金融业	-	-
K	房地产业	221,923.80	0.06
L	租赁和商务服务业	-	-
M	科学研究和技术服务业	9,602,649.68	2.81
N	水利、环境和公共设施管理业	5,802,372.00	1.70
O	居民服务、修理和其他服务业	-	-
P	教育	-	-
Q	卫生和社会工作	-	-
R	文化、体育和娱乐业	9,438,717.55	2.76
S	综合	-	-
	合计	165,447,047.31	48.42

### 5.2.2 报告期末按行业分类的港股通投资股票投资组合

本基金本报告期末未持有港股通投资股票。

### 5.3 报告期末按公允价值占基金资产净值比例大小排序的前十名股票投资明细

序号	股票代码	股票名称	数量（股）	公允价值（元）	占基金资产净值比例（%）
1	600055	万东医疗	1,362,717	18,601,087.05	5.44
2	000876	新希望	364,107	11,443,883.01	3.35
3	002507	涪陵榨菜	305,461	9,634,239.94	2.82
4	002727	一心堂	350,600	9,066,516.00	2.65
5	603939	益丰药房	97,074	9,037,589.40	2.64
6	603018	中设集团	625,156	8,614,649.68	2.52
7	002007	华兰生物	124,259	5,954,491.28	1.74
8	600323	瀚蓝环境	290,700	5,802,372.00	1.70
9	601766	中国中车	874,500	5,736,720.00	1.68
10	600116	三峡水利	664,236	5,592,867.12	1.64



**5.4 报告期末按债券品种分类的债券投资组合**

序号	债券品种	公允价值（元）	占基金资产净值比例（%）
1	国家债券	21,669,900.00	6.34
2	央行票据	-	-
3	金融债券	-	-
	其中：政策性金融债	-	-
4	企业债券	-	-
5	企业短期融资券	-	-
6	中期票据	-	-
7	可转债（可交换债）	-	-
8	同业存单	-	-
9	其他	-	-
10	合计	21,669,900.00	6.34

**5.5 报告期末按公允价值占基金资产净值比例大小排序的前五名债券投资明细**

序号	债券代码	债券名称	数量（张）	公允价值（元）	占基金资产净值比例（%）
1	010107	21 国债(7)	210,000	21,669,900.00	6.34

**5.6 报告期末按公允价值占基金资产净值比例大小排序的前十名资产支持证券投资明细**

本基金本报告期末未持有资产支持证券。

**5.7 报告期末按公允价值占基金资产净值比例大小排序的前五名贵金属投资明细**

本基金本报告期末未持有贵金属。

**5.8 报告期末按公允价值占基金资产净值比例大小排序的前五名权证投资明细**

本基金本报告期末未持有权证。

**5.9 报告期末本基金投资的股指期货交易情况说明****5.9.1 报告期末本基金投资的股指期货持仓和损益明细**

本基金本报告期末未持有股指期货。

**5.9.2 本基金投资股指期货的投资政策**

本基金投资股指期货将根据风险管理的原则，主要选择流动性好、交易活跃的股指期货合约。

## 5.10 报告期末本基金投资的国债期货交易情况说明

### 5.10.1 本期国债期货投资政策

无

### 5.10.2 报告期末本基金投资的国债期货持仓和损益明细

本基金本报告期末未持有国债期货。

### 5.10.3 本期国债期货投资评价

不适用

## 5.11 投资组合报告附注

### 5.11.1 本基金投资的前十名证券的发行主体本期受到调查以及处罚的情况的说明

报告期内，未发现本基金投资的前十名证券的发行主体本期出现被监管部门立案调查，或在报告编制日前一年内受到公开谴责、处罚的情形。

### 5.11.2 基金投资的前十名股票超出基金合同规定的备选股票库情况的说明

基金投资的前十名股票未超出基金合同规定的备选股票库。

### 5.11.3 其他资产构成

序号	名称	金额（元）
1	存出保证金	99,285.05
2	应收证券清算款	187,622.86
3	应收股利	-
4	应收利息	187,537.62
5	应收申购款	360,088.04
6	其他应收款	-
7	待摊费用	-
8	其他	-
9	合计	834,533.57

### 5.11.4 报告期末持有的处于转股期的可转换债券明细

本基金本报告期末未持有处于转股期的可转换债券。

### 5.11.5 报告期末前十名股票中存在流通受限情况的说明

本基金本报告期末前十名股票中未存在流通受限的情况。

### 5.11.6 投资组合报告附注的其他文字描述部分

由于四舍五入的原因，分项之和与合计项之间可能存在尾差。

## § 6 开放式基金份额变动

单位：份

项目	兴银先锋成长混合 A	兴银先锋成长混合 C
报告期期初基金份额总额	352,277,054.68	408,191,186.68
报告期期间基金总申购份额	9,544,047.23	14,643,844.47
减：报告期期间基金总赎回份额	165,738,133.82	289,328,682.45
报告期期间基金拆分变动份额（份额减少以“-”填列）	-	-
报告期期末基金份额总额	196,082,968.09	133,506,348.70

## § 7 基金管理人运用固有资金投资本基金情况

### 7.1 基金管理人持有本基金份额变动情况

本基金本报告期内基金管理人未运用固有资金投资本基金。

### 7.2 基金管理人运用固有资金投资本基金交易明细

本基金本报告期内基金管理人未运用固有资金投资本基金。

## § 8 影响投资者决策的其他重要信息

### 8.1 报告期内单一投资者持有基金份额比例达到或超过 20%的情况

本基金本报告期内单一投资者持有基金份额比例未出现超过 20%的情况。

### 8.2 影响投资者决策的其他重要信息

无。

## § 9 备查文件目录

### 9.1 备查文件目录

1. 中国证监会准予基金募集注册的文件
2. 《兴银先锋成长混合型证券投资基金基金合同》
3. 《兴银先锋成长混合型证券投资基金招募说明书》
4. 《兴银先锋成长混合型证券投资基金托管协议》
5. 基金管理人业务资格批件、营业执照
6. 报告期内在指定信息披露媒体上公开披露的各项公告

### 9.2 存放地点

基金管理人处。

### 9.3 查阅方式

投资者可登录基金管理人网站查阅，或在营业时间内至基金管理人或基金托管人的办公场所免费查阅。投资者对本报告书如有疑问，可拨打客服电话（40000-96326）咨询本基金管理人。

兴银基金管理有限责任公司

2020 年 4 月 22 日