

长盛同锦研究精选混合型证券投资基金 2020 年第 1 季度报告

2020 年 3 月 31 日

基金管理人：长盛基金管理有限公司

基金托管人：中国工商银行股份有限公司

报告送出日期：2020 年 4 月 22 日

§ 1 重要提示

基金管理人的董事会及董事保证本报告所载资料不存在虚假记载、误导性陈述或重大遗漏，并对其内容的真实性、准确性和完整性承担个别及连带责任。

基金托管人中国工商银行股份有限公司根据本基金合同规定，于 2020 年 4 月 21 日复核了本报告中的财务指标、净值表现和投资组合报告等内容，保证复核内容不存在虚假记载、误导性陈述或者重大遗漏。

基金管理人承诺以诚实信用、勤勉尽责的原则管理和运用基金资产，但不保证基金一定盈利。

基金的过往业绩并不代表其未来表现。投资有风险，投资者在作出投资决策前应仔细阅读本基金的招募说明书。

本报告中财务资料未经审计。

本报告期自 2020 年 1 月 1 日起至 3 月 31 日止。

§ 2 基金产品概况

基金简称	长盛同锦混合
基金主代码	006199
交易代码	006199
基金运作方式	契约型开放式
基金合同生效日	2019 年 3 月 28 日
报告期末基金份额总额	121,301,508.01 份
投资目标	本基金通过优化的资产配置和灵活运用多种投资策略，臻选成长性和收入增长具有优势的行业和具有估值优势的个股，力争为投资者创造超过业绩基准的回报。
投资策略	<p>本基金在传统的基本面分析框架的基础上，通过运用“三位一体”即 3T 投资方法论，对宏观基本面分析、行业基本面分析和个股基本面分析进行补充完善，臻选具有比较优势行业的投资价值较高的股票组建投资组合，并通过投研的双向反馈机制对股票初选池个股进行实时动态跟踪，根据市场变化及时调整组合配置。</p> <p>（一）宏观基本面分析与趋势投资策略（Trend） 通过对宏观经济变动因素和宏观经济政策因素进行分析，判断宏观经济发展的方向，从而对证券市场的总体变动趋势和投资价值进行评价。</p> <p>（二）行业基本面分析与主题方向投资策略（Theme） 根据行业与经济周期变动关系，可将行业分为增长型行业、周期型行业和防守型行业。增长型行业的运动状态与经济活动总水平的周期及其振幅无关，主要依靠技术的进步、新产品推出及更优质的服务实现增</p>

长，如高科技行业；周期型行业的运动状态直接与经济周期相关，如钢铁业、耐用品及高档消费品行业；防守型行业的产品需求相对稳定，受经济周期的影响小，如食品业和公用事业。

根据行业与宏观经济周期的关系以及行业自身生命周期的特点，投资者应该选择那些对于经济周期敏感度不高的增长型行业和在生命周期中处于成长期和成熟期的行业。

行业基本面分析是通过判断行业本身所处发展阶段及其在国民经济中的地方以及影响行业发展的各种因素及其对行业影响的力度，从而分析该行业的未来发展趋势，评判行业的投资价值及投资风险。

根据对细分行业或产品的前景评价，进行大类行业内部的细分行业配置。

（三）个股基本面分析与标的精选策略（Target）

标的精选策略是在个股基本面分析的基础上，从成长维度筛选具有持续的业绩增长历史，且预期保持持续成长的上市公司。反映成长维度的成长指标包括：预测 EPS 增长率、销售净利率、净利润同比增长率、加权 ROE 等。再通过个股基本面分析中对公司价值的分析情况，评判股票的估值与其成长性的匹配程度，从而筛选出具有持续成长潜力，而又相对低估的上市公司组合。

（四）投研双向反馈机制

本基金管理公司建立的研究员与基金经理之间的双向反馈机制，一方面是指研究员对所负责行业内个股根据定量与定性相结合的评估方法进行打分，并将打分情况反馈给基金经理；另一方面，基金经理对投资组合内上市公司基本面及股价情况设置监控指标和阈值，一旦某一或多个指标达到预警阈值则将股票反馈给研究员并要求研究员对其进行重新打分研究，根据打分情况决定是否调整投资组合。

（五）债券组合管理策略

本基金将综合运用多种债券投资策略，实现组合增值。

（六）国债期货投资策略

基于国债期货标准化合约、保证金交易和流动性较高的特点，通过配置国债期货优化债券组合久期，快速提高债券配置的效率和杠杆水平。基于国债期货多空交易，通过国债期货对债券现券进行套期保值，对冲现券组合的利率风险。

（七）股指期货投资策略

本基金将以投资组合的避险保值和有效管理为目标，在风险可控的前提下，本着谨慎原则，适当参与股指期货的投资。

	<p>(八) 权证投资策略 本基金投资权证的原则是有利于基金资产增值和投资风险控制。</p> <p>(九) 资产支持证券投资策略 本基金投资资产支持证券将综合运用久期管理、收益率曲线、个券选择和把握市场交易机会等积极策略，在严格遵守法律法规和基金合同基础上，通过信用研究和流动性管理，选择经风险调整后相对价值较高的品种进行投资，以期获得长期稳定收益。</p>
业绩比较基准	沪深 300 指数收益率*70%+中证综合债指数收益率*30%
风险收益特征	本基金为混合型基金，具有较高风险、较高预期收益的特征，其风险和预期收益低于股票型基金、高于债券型基金和货币市场基金。
基金管理人	长盛基金管理有限公司
基金托管人	中国工商银行股份有限公司

§ 3 主要财务指标和基金净值表现

3.1 主要财务指标

单位：人民币元

主要财务指标	报告期（2020年1月1日—2020年3月31日）
1. 本期已实现收益	-1,064,073.87
2. 本期利润	-17,049,110.01
3. 加权平均基金份额本期利润	-0.1169
4. 期末基金资产净值	121,480,435.30
5. 期末基金份额净值	1.0015

注：1、所述基金业绩指标不包括基金份额持有人认购或交易基金的各项费用，计入费用后实际收益水平要低于所列数字。

2、所列数据截止到 2020 年 3 月 31 日。

3、本期已实现收益指基金本期利息收入、投资收益、其他收入（不含公允价值变动收益）扣除相关费用后的余额，本期利润为本期已实现收益加上本期公允价值变动收益。

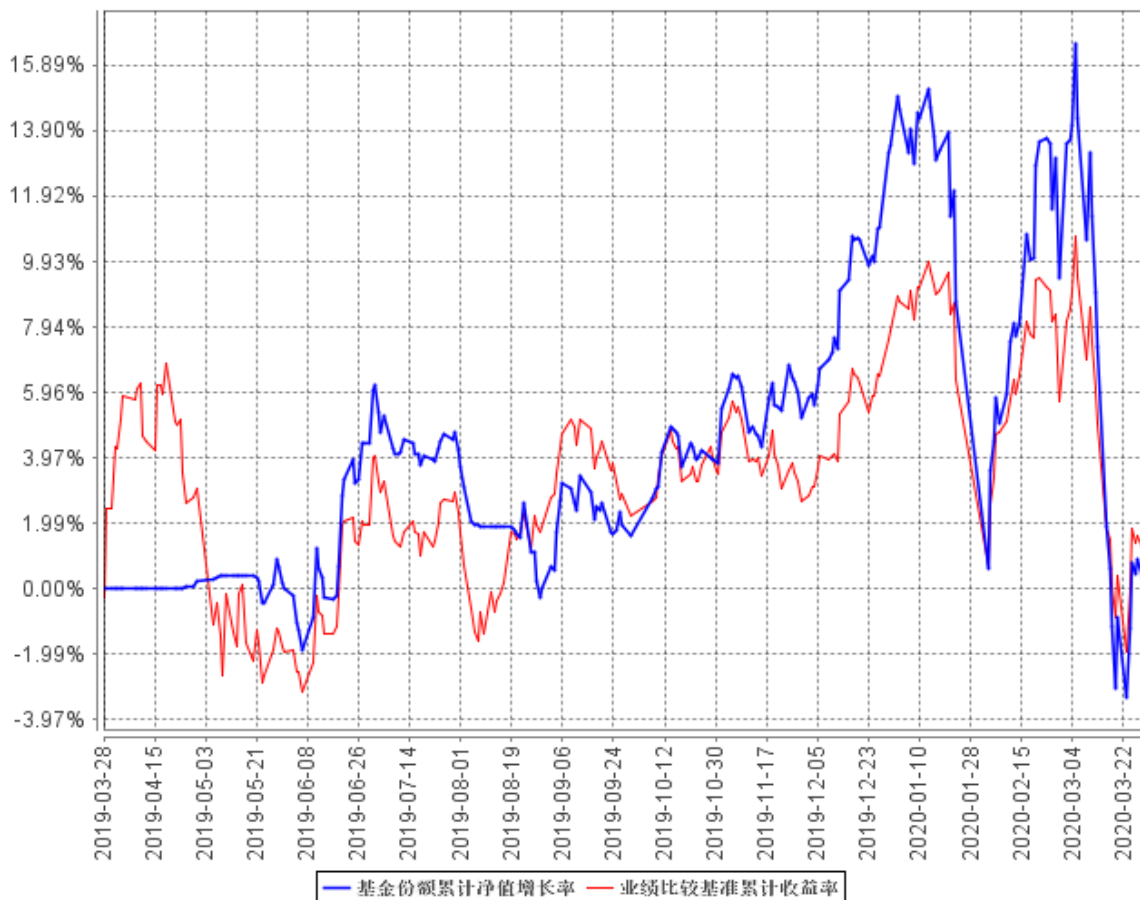
3.2 基金净值表现

3.2.1 本报告期基金份额净值增长率及其与同期业绩比较基准收益率的比较

阶段	净值增长率 ①	净值增长率 标准差②	业绩比较基 准收益率③	业绩比较基准 收益率标准差 ④	①—③	②—④
过去三个月	-11.72%	1.98%	-6.17%	1.35%	-5.55%	0.63%

3.2.2 自基金合同生效以来基金累计净值增长率变动及其与同期业绩比较基准收益率变动的比较

基金份额累计净值增长率与同期业绩比较基准收益率的历史走势对比图



注：按照本基金合同规定，本基金基金管理人应当自本基金合同生效之日起六个月内，使基金的投资组合比例符合基金合同的有关约定。截至报告日，本基金的各项资产配置比例符合基金合同的有关约定。

§ 4 管理人报告

4.1 基金经理（或基金经理小组）简介

姓名	职务	任本基金的基金经理期限		证券从业年限	说明
		任职日期	离任日期		
赵楠	本基金基金经理，长盛新兴成长主题混合型证券投资基金基金经理，长盛互联网+主题灵活配置混合型证券投资基金基金经理，权	2019年3月28日	-	12年	赵楠先生，学士，北京大学光华 MBA 在读。历任安信证券研究中心研究员，光大永明资产管理股份有限公司权益投资部高级股票投

	益投资部执行总监。				资经理、资深股票投资经理、权益创新业务负责人、投行总部执行董事等职务。2015 年 2 月加入长盛基金管理有限公司。
--	-----------	--	--	--	--

注：1、上表基金经理的任职日期和离任日期均指公司决定确定的聘任日期和解聘日期；

2、“证券从业年限”中“证券从业”的含义遵从行业协会《证券业从业人员资格管理办法》的相关规定。

4.2 管理人对报告期内本基金运作合规守信情况的说明

本报告期内，本基金管理人严格按照《证券投资基金法》及其各项实施准则、本基金基金合同和其他有关法律法规、监管部门的相关规定，依照诚实信用、勤勉尽责的原则管理和运用基金资产，在严格控制投资风险的基础上，为基金份额持有人谋求最大利益，没有损害基金份额持有人利益的行为。

4.3 公平交易专项说明

4.3.1 公平交易制度的执行情况

报告期内，公司严格执行《公司公平交易细则》各项规定，在研究、投资授权与决策、交易执行等各个环节，公平对待旗下所有投资组合，包括公募基金、社保组合、特定客户资产管理组合等。具体如下：

研究支持，公司旗下所有投资组合共享公司研究部门研究成果，所有投资组合经理在公司研究平台上拥有同等权限。

投资授权与决策，公司实行投资决策委员会领导下的投资组合经理负责制，各投资组合经理在投资决策委员会的授权范围内，独立完成投资组合的管理工作。各投资组合经理遵守投资信息隔离墙制度。

交易执行，公司实行集中交易制度，所有投资组合的投资指令均由交易部统一执行委托交易。交易部依照《公司公平交易细则》的规定，场内交易，强制开启恒生交易系统公平交易程序；场外交易，严格遵守相关工作流程，保证交易执行的公平性。

投资管理行为的监控与分析评估，公司风险管理部、监察稽核部，依照《公司公平交易细则》的规定，持续、动态监督公司投资管理全过程，并进行分析评估，及时向公司管理层报告发现问题，保障公司旗下所有投资组合均被公平对待。

公司对过去 4 个季度的同向交易行为进行数量分析，计算溢价率、贡献率、占优比等指标，

使用双边 90%置信水平对 1 日、3 日、5 日的交易片段进行 T 检验，未发现违反公平交易及利益输送的行为。

4.3.2 异常交易行为的专项说明

本报告期内，本公司旗下所有投资组合参与的交易所公开竞价交易中，未发现同日反向交易成交较少的单边交易量超过该证券当日成交量的 5% 的交易。

本报告期内，未发现本基金有可能导致不公平交易和利益输送的异常交易行为。

4.4 报告期内基金投资策略和运作分析

2020 年一季度受新冠疫情的影响，股票市场波动较大，从总体上看，相比全球主要经济体股票市场的表现，中国股票市场表现相对较强，有较多的结构性机会。具体来说，一季度上证指数下跌 9.83%，上证 50 指数下跌 12.2%，深证成指下跌 4.49%，沪深 300 指数下跌 10.02%，创业板指上涨 4.1%。在重要的行业指数方面，其中中证金融下跌 15.4%，中证信息下跌 1.27%，中证消费上涨 1.79%，中证医药上涨 6.53%。

一季度股票市场受新冠疫情影响较大，疫情的影响主要有两个阶段。第一阶段，国内疫情爆发，为了控制疫情的传播采取了一定的严格管控措施，使国内经济接近停滞，在疫情基本控制后，复工复产仍是一个渐进的过程，对于受疫情影响较大的行业，存在经营困难，资金紧张的状况，尤其是中小企业冲击较大。第二阶段，国际疫情的爆发，由于缺乏相应的防护准备，新冠疫情在美国、意大利、西班牙、法国、伊朗、日本、韩国等等国家大规模传播，导致全球经济的停滞，从而影响中国经济的外部需求。

新冠疫情的影响作为外部性事件的一次性冲击，并不能改变经济增长的中长期趋势。但从短期来看，相对确定性的是全球包括中国在内的主要经济体，未来一两个季度，经济面临衰退的状况。不确定性在于经济复苏的进程，这也是影响今年二季度股票市场走势的最大因素。

在投资运作方面，表现欠佳，主要是行业配置方向的金融、食品饮料、家电、房地产行业整体表现不佳，尤其是金融板块，跌幅相对较大。使得产品净值出现一定的回撤，但另一方面可以看到，持仓个股整体估值水平并不高，短期表现不佳主要受市场风格和新冠疫情的影响，而这些因素仅仅是短期的影响。

展望 2020 年股票市场状况，预计会有非常好的表现，尤其是下半年整体经济处于复苏之中，盈利上升，需求恢复，预计主要指数会有较大的上涨空间，所以在投资运作方面，会积极的应对，把握市场周期给予的历史性的投资机会。

在投资方向和机会选择方面，2020 年我们首先看好金融行业中的龙头公司，尤其是证券行业，另外看好的是，随着后续随着经济的复苏，与经济关联度高度相关以及受疫情负面影响较大的行

业。

4.5 报告期内基金的业绩表现

截至本报告期末本基金份额净值为 1.0015 元；本报告期基金份额净值增长率为-11.72%，业绩比较基准收益率为-6.17%。

4.6 报告期内基金持有人数或基金资产净值预警说明

本基金本报告期内无基金持有人数或基金资产净值预警说明。

§ 5 投资组合报告

5.1 报告期末基金资产组合情况

序号	项目	金额（元）	占基金总资产的比例（%）
1	权益投资	73,996,015.76	55.26
	其中：股票	73,996,015.76	55.26
2	基金投资	-	-
3	固定收益投资	-	-
	其中：债券	-	-
	资产支持证券	-	-
4	贵金属投资	-	-
5	金融衍生品投资	-	-
6	买入返售金融资产	-	-
	其中：买断式回购的买入返售金融资产	-	-
7	银行存款和结算备付金合计	48,168,286.59	35.97
8	其他资产	11,734,792.56	8.76
9	合计	133,899,094.91	100.00

5.2 报告期末按行业分类的股票投资组合

5.2.1 报告期末按行业分类的境内股票投资组合

代码	行业类别	公允价值（元）	占基金资产净值比例（%）
A	农、林、牧、渔业	-	-
B	采矿业	2,525,320.00	2.08
C	制造业	48,993,104.43	40.33
D	电力、热力、燃气及水生产和供应业	-	-
E	建筑业	-	-
F	批发和零售业	19,147.31	0.02
G	交通运输、仓储和邮政业	-	-

H	住宿和餐饮业	-	-
I	信息传输、软件和信息技术服务业	-	-
J	金融业	16,971,799.84	13.97
K	房地产业	4,015,969.20	3.31
L	租赁和商务服务业	-	-
M	科学研究和技术服务业	17,552.98	0.01
N	水利、环境和公共设施管理业	-	-
O	居民服务、修理和其他服务业	-	-
P	教育	-	-
Q	卫生和社会工作	1,453,122.00	1.20
R	文化、体育和娱乐业	-	-
S	综合	-	-
	合计	73,996,015.76	60.91

5.2.2 报告期末按行业分类的港股通投资股票投资组合

注：本基金本报告期末未持有港股通投资股票。

5.3 报告期末按公允价值占基金资产净值比例大小排序的前十名股票投资明细

序号	股票代码	股票名称	数量（股）	公允价值（元）	占基金资产净值比例（%）
1	000858	五粮液	70,011	8,065,267.20	6.64
2	600585	海螺水泥	130,100	7,168,510.00	5.90
3	600030	中信证券	299,200	6,630,272.00	5.46
4	600519	贵州茅台	5,284	5,870,524.00	4.83
5	601318	中国平安	84,300	5,831,031.00	4.80
6	600690	海尔智家	286,700	4,128,480.00	3.40
7	601658	邮储银行	796,578	4,126,274.04	3.40
8	000002	万科A	156,568	4,015,969.20	3.31
9	000568	泸州老窖	52,500	3,866,625.00	3.18
10	600031	三一重工	208,100	3,600,130.00	2.96

5.4 报告期末按债券品种分类的债券投资组合

注：本基金本报告期末未持有债券。

5.5 报告期末按公允价值占基金资产净值比例大小排序的前五名债券投资明细

注：本基金本报告期末未持有债券。

5.6 报告期末按公允价值占基金资产净值比例大小排序的前十名资产支持证券投资明细

注：本基金本报告期末未持有资产支持证券。

5.7 报告期末按公允价值占基金资产净值比例大小排序的前五名贵金属投资明细

注：本基金本报告期末未持有贵金属。

5.8 报告期末按公允价值占基金资产净值比例大小排序的前五名权证投资明细

注：本基金本报告期末未持有权证。

5.9 报告期末本基金投资的股指期货交易情况说明

5.9.1 报告期末本基金投资的股指期货持仓和损益明细

注：本基金本报告期末无股指期货投资。

5.9.2 本基金投资股指期货的投资政策

本基金本报告期内未投资股指期货。

5.10 报告期末本基金投资的国债期货交易情况说明

5.10.1 本期国债期货投资政策

本基金本报告期内未投资国债期货。

5.10.2 报告期末本基金投资的国债期货持仓和损益明细

注：本基金本报告期末无国债期货投资。

5.10.3 本期国债期货投资评价

本基金本报告期内未投资国债期货。

5.11 投资组合报告附注

5.11.1 本基金投资的前十名证券的发行主体本期受到调查以及处罚的情况的说明

邮储银行：

根据银保监会 2019 年 8 月 9 日公布的《中国银行保险监督管理委员会行政处罚信息公开表-银保监银罚决字〔2019〕11 号-中国邮政储蓄银行股份有限公司》的公告，邮储银行因未按监管要求对代理营业机构进行考核、劳务派遣工违规担任综合柜员、员工信息管理不到位、未按规定开展审计工作四项违规事实，依据《中华人民共和国银行业监督管理法》第二十一条，《中华人民共和国银行业监督管理法》第四十六条第五项的规定和相关内控管理和业务审慎经营规则，中国邮政储蓄银行股份有限公司被银保监会罚款合计 140 万元。对以上事件，本基金做出如下说明：

邮储银行是中国最优秀的银行之一，基本面良好，公司高度重视内部控制建设，并围绕内部环境、风险评估、控制活动、信息与沟通、内部监督等方面不断加强和完善内部控制机制。基于相关研究，本基金判断，上述处罚对公司影响极小。今后，我们将继续加强与该公司的沟通，密切关注其制度建设与执行等公司基础性建设问题的合规性以及企业的经营状况。

除上述事项外，本报告期内基金投资的前十名证券的发行主体无被监管部门立案调查记录，无在报告编制日前一年内受到公开谴责、处罚。

5.11.2 基金投资的前十名股票超出基金合同规定的备选股票库情况的说明

基金投资的前十名股票，均为基金合同规定备选股票库之内的股票。

5.11.3 其他资产构成

序号	名称	金额（元）
1	存出保证金	61,996.95
2	应收证券清算款	11,639,828.18
3	应收股利	-
4	应收利息	7,695.32
5	应收申购款	25,272.11
6	其他应收款	-
7	待摊费用	-
8	其他	-
9	合计	11,734,792.56

5.11.4 报告期末持有的处于转股期的可转换债券明细

注：本基金本报告期末未持有处于转股期的可转换债券（可交换债券）。

5.11.5 报告期末前十名股票中存在流通受限情况的说明

序号	股票代码	股票名称	流通受限部分的公允价值(元)	占基金资产净值比例(%)	流通受限情况说明
1	601658	邮储银行	4,126,274.04	3.40	流通受限

5.11.6 投资组合报告附注的其他文字描述部分

由于四舍五入的原因，分项之和与合计项之间可能存在尾差。

§ 6 开放式基金份额变动

单位：份

报告期期初基金份额总额	165,260,183.03
报告期期间基金总申购份额	653,658.98
减：报告期期间基金总赎回份额	44,612,334.00
报告期期间基金拆分变动份额（份额减少以“-”填列）	-
报告期期末基金份额总额	121,301,508.01

§ 7 基金管理人运用固有资金投资本基金情况

7.1 基金管理人持有本基金份额变动情况

注：本基金本报告期无基金管理人运用固有资金投资本基金的情况。

7.2 基金管理人运用固有资金投资本基金交易明细

注：本基金本报告期无基金管理人运用固有资金投资本基金的情况。

§ 8 影响投资者决策的其他重要信息

8.1 报告期内单一投资者持有基金份额比例达到或超过 20%的情况

注：本基金报告期内无单一投资者持有基金份额比例达到或超过 20%的情况。

8.2 影响投资者决策的其他重要信息

本基金报告期内无影响投资者决策的其他重要信息。

§ 9 备查文件目录

9.1 备查文件目录

- 1、中国证监会核准基金募集的文件；
- 2、《长盛同锦研究精选混合型证券投资基金基金合同》；
- 3、《长盛同锦研究精选混合型证券投资基金托管协议》；
- 4、《长盛同锦研究精选混合型证券投资基金招募说明书》；
- 5、法律意见书；
- 6、基金管理人业务资格批件、营业执照；
- 7、基金托管人业务资格批件、营业执照。

9.2 存放地点

备查文件存放于基金管理人和/或基金托管人的办公地址。

9.3 查阅方式

投资者可到基金管理人的办公地址和/或基金托管人的住所和/或基金管理人互联网站免费查

阅备查文件。在支付工本费后，投资者可在合理时间内取得备查文件的复制件或复印件。

投资者对本报告书如有疑问，可咨询本基金管理人长盛基金管理有限公司。

客户服务中心电话：400-888-2666、010-86497888。

网址：<http://www.csfunds.com.cn>。

长盛基金管理有限公司

2020 年 4 月 22 日