

# 长盛稳怡添利债券型证券投资基金 2020 年第 1 季度报告

2020 年 3 月 31 日

基金管理人：长盛基金管理有限公司

基金托管人：中国工商银行股份有限公司

报告送出日期：2020 年 4 月 22 日

## § 1 重要提示

基金管理人的董事会及董事保证本报告所载资料不存在虚假记载、误导性陈述或重大遗漏，并对其内容的真实性、准确性和完整性承担个别及连带责任。

基金托管人中国工商银行股份有限公司根据本基金合同规定，于 2020 年 4 月 21 日复核了本报告中的财务指标、净值表现和投资组合报告等内容，保证复核内容不存在虚假记载、误导性陈述或者重大遗漏。

基金管理人承诺以诚实信用、勤勉尽责的原则管理和运用基金资产，但不保证基金一定盈利。

基金的过往业绩并不代表其未来表现。投资有风险，投资者在作出投资决策前应仔细阅读本基金的招募说明书。

本报告中财务资料未经审计。

本报告期自 2020 年 1 月 1 日起至 3 月 31 日止。

## § 2 基金产品概况

基金简称	长盛稳怡添利
基金主代码	007833
交易代码	007833
基金运作方式	契约型开放式
基金合同生效日	2019 年 12 月 23 日
报告期末基金份额总额	277,461,937.08 份
投资目标	在控制风险和保持资产流动性的基础上，追求基金资产的长期稳健增值，并力争获得超过业绩比较基准的投资业绩。
投资策略	<p>(一) 大类资产配置</p> <p>在大类资产配置中，本基金将主要考虑：(1) 宏观经济指标，包括 GDP 增长率、工业增加值、PPI、CPI、市场利率变化、进出口数据变化等；(2) 微观经济指标，包括各行业主要企业的盈利变化情况及盈利预期等；(3) 市场指标，包括股票市场与债券市场的涨跌及预期收益率、市场整体估值水平及与国外市场的比较、市场资金的供求关系及其变化等；(4) 政策因素，包括财政政策、货币政策、产业政策及其它与证券市场密切相关的各种政策。</p> <p>本基金将通过深入分析上述指标与因素，动态调整基金资产在股票、债券、货币市场工具等类别资产间的分配比例，控制市场风险，提高配置效率。</p> <p>(二) 债券组合管理策略</p> <p>本基金的投资运作遵循“Smart CI(Compound Interest)”理念，力争做好整体产品收益和风险的权衡，追求长期稳定的复利回报，同时进行适度的主动投资博取超额收益，在相对收益和相对排名的基础上融入绝对收益理念，将两</p>

	<p>者有机结合起来。</p> <p>1、利率策略</p> <p>利率策略主要是从组合久期及组合期限结构两个方向制定针对市场利率因素的投资策略。通过全面研究国民经济运行状况，分析宏观经济运行的可能情景，预测财政政策、货币政策等政府宏观经济政策取向，分析金融市场资金供求状况变化趋势及结构，在此基础上预测金融市场利率水平变动趋势，以及金融市场收益率曲线斜度变化趋势。</p> <p>组合久期是反映利率风险最重要的指标，根据对市场利率水平的变化趋势的预期，可以制定出组合的目标久期，预期市场利率水平将上升时，降低组合的久期；预期市场利率将下降时，提高组合的久期。</p> <p>利用收益率曲线斜度变化可以制定相应的债券组合期限结构策略，例如：子弹型组合、哑铃型组合或者阶梯型组合等。</p> <p>2、类属配置策略</p> <p>债券类属策略主要是通过研究国民经济运行状况，货币市场及资本市场资金供求关系，以及不同时期市场投资热点，分析国债、金融债、企业债券等不同债券种类的利差水平，评定不同债券类属的相对投资价值，确定组合资产在不同债券类属之间配置比例。</p> <p>3、信用策略</p> <p>信用品种的选择采取以利率研究和发行人偿债能力研究为核心的分析方式，在对宏观经济、利率走势、发行人经营及财务状况进行分析的基础上，结合信用品种的发行条款，建立信用债备选库，并以此为基础拟定信用品种的投资方法。</p> <p>（1）宏观环境和行业分析</p> <p>主要关注宏观经济状况和经济增长速度、宏观经济政策及法律制度对企业信用级别的影响；行业分析主要关注企业所处的行业类型（成长型、周期型、防御型）、产业链结构及行业在产业链中的位置、行业的竞争程度和行业政策对企业信用级别的影响。</p> <p>（2）发债主体基本面分析</p> <p>主要包括定性分析和定量分析两个方面：</p> <p>定性分析主要包括对企业性质和内部治理情况、企业财务管理的风格、企业的盈利模式、企业在产业链中的位置、产品竞争力和核心优势的分析，以及企业的股东背景、政府对企业的支持、银企关系、企业对国家或地方的重要程度等企业的外部支持分析。</p> <p>定量分析主要包括资本结构分析、现金获取能力分析、盈利能力分析以及偿债能力分析四部分，定量分析的重点是选取适当的财务指标并挖掘其中蕴含的深层含义及互动关系，定量地实现企业信用水平的区分和预测。</p> <p>（3）内部信用评级定量分析体系。</p>
--	---

经过广泛的调研，基于我国目前实际情况，考虑到国内外评级、以及专业的发行评级与投资评级的差异，从投资角度建立内部的公司债评级体系，其分析过程包括如下几个部分：

1) 行业内财务数据指标筛选。基于可比原则，采用因子分析对行业内各公司多个具有信息冗余的财务数据指标（相关性较高）进行筛选，选择能够反映公司总体财务信息的财务数据指标。

2) 行业内公司综合评价。基于可比原则，利用筛选指标对行业内公司进行整体的综合评级，得到反映公司行业内所处相对位置的信用分数。

3) 行业内信用等级的切分。根据信用分数的统计分布进行分类划分。

4) 系统校验与跟踪分析。根据财务数据指标等信息的变化适时对信用等级进行调整，并建立与信用利差相应的跟踪。

5) 信用利差分析与定价。基于实际研究，通过寻找信用利差异动所带来的定价偏差，获取与承担风险相适宜的收益。

#### 4、相对价值策略

本基金认为市场存在着失效的现象，短期因素的影响被过分夸大。债券市场的参与者众多，投资行为、风险偏好、财务与税收处理等各不相同，发掘存在于这些不同因素之间的相对价值，也是本基金发现投资机会的重要方面。本基金密切关注国家法律法规、制度的变动，通过深入分析市场参与者的立场和观点，充分利用因市场分割、市场投资者不同风险偏好或者税收待遇等因素导致的市场失衡机会，形成相对价值投资策略，为本基金的投资带来增加价值。

#### 5、债券选择策略

根据单个债券到期收益率相对于市场收益率曲线的偏离程度，结合其信用等级、流动性、选择权条款、税赋特点等因素，确定其投资价值，选择那些定价合理或价值被低估的债券进行投资。

#### 6、可转债投资策略

本基金将采用专业的分析和计算方法，综合考虑可转债的久期、票面利率、风险等债券因素以及期权价格，力求选择被市场低估的品种，获得超额收益。

#### 7、资产支持证券等品种投资策略

包括资产抵押贷款支持证券（ABS）、住房抵押贷款支持证券（MBS）等在内的资产支持证券，其定价受多种因素影响，包括市场利率、发行条款、支持资产的构成及质量、提前偿还率等。本基金将深入分析上述基本面因素，并辅助采用蒙特卡洛方法等数量化定价模型，评估其内在价值。

	8、证券公司短期公司债券投资策略 本基金将通过证券公司发行的短期公司债券进行筛选分析，综合研究和分析发行主体的股权结构、公司治理、行业竞争实力、资产负债结构、盈利能力及其持续性、偿债能力等要素，并结合债券的增信情况以及收益率水平等因素确定投资策略。本基金将对所投资的证券公司短期公司债券进行独立、审慎的分析，进而对相关债券进行流动性分析和风险跟踪。	
业绩比较基准	90%*中证综合债指数收益率+10%*沪深 300 指数收益率	
风险收益特征	本基金为债券型基金，属证券投资基金中的较低风险品种，其长期平均预期风险和预期收益率低于股票型基金和混合型基金，高于货币市场基金。	
基金管理人	长盛基金管理有限公司	
基金托管人	中国工商银行股份有限公司	
下属分级基金的基金简称	长盛稳怡添利 A	长盛稳怡添利 C
下属分级基金的交易代码	007833	007834
报告期末下属分级基金的份额总额	224,639,833.70 份	52,822,103.38 份

### § 3 主要财务指标和基金净值表现

#### 3.1 主要财务指标

单位：人民币元

主要财务指标	报告期（2020年1月1日—2020年3月31日）	
	长盛稳怡添利 A	长盛稳怡添利 C
1. 本期已实现收益	82,809.68	-11,726.40
2. 本期利润	1,772,133.50	755,309.07
3. 加权平均基金份额本期利润	0.0065	0.0098
4. 期末基金资产净值	225,622,901.18	52,994,959.61
5. 期末基金份额净值	1.0044	1.0033

注：1、所述基金业绩指标不包括基金份额持有人认购或交易基金的各项费用，计入费用后实际收益水平要低于所列数字。

2、所列数据截止到 2020 年 3 月 31 日。

3、本期已实现收益指基金本期利息收入、投资收益、其他收入（不含公允价值变动收益）扣除相关费用后的余额，本期利润为本期已实现收益加上本期公允价值变动收益。

4、本基金基金合同生效日为 2019 年 12 月 23 日，截至本报告期末本基金成立未满一年。

#### 3.2 基金净值表现

##### 3.2.1 本报告期基金份额净值增长率及其与同期业绩比较基准收益率的比较

长盛稳怡添利 A

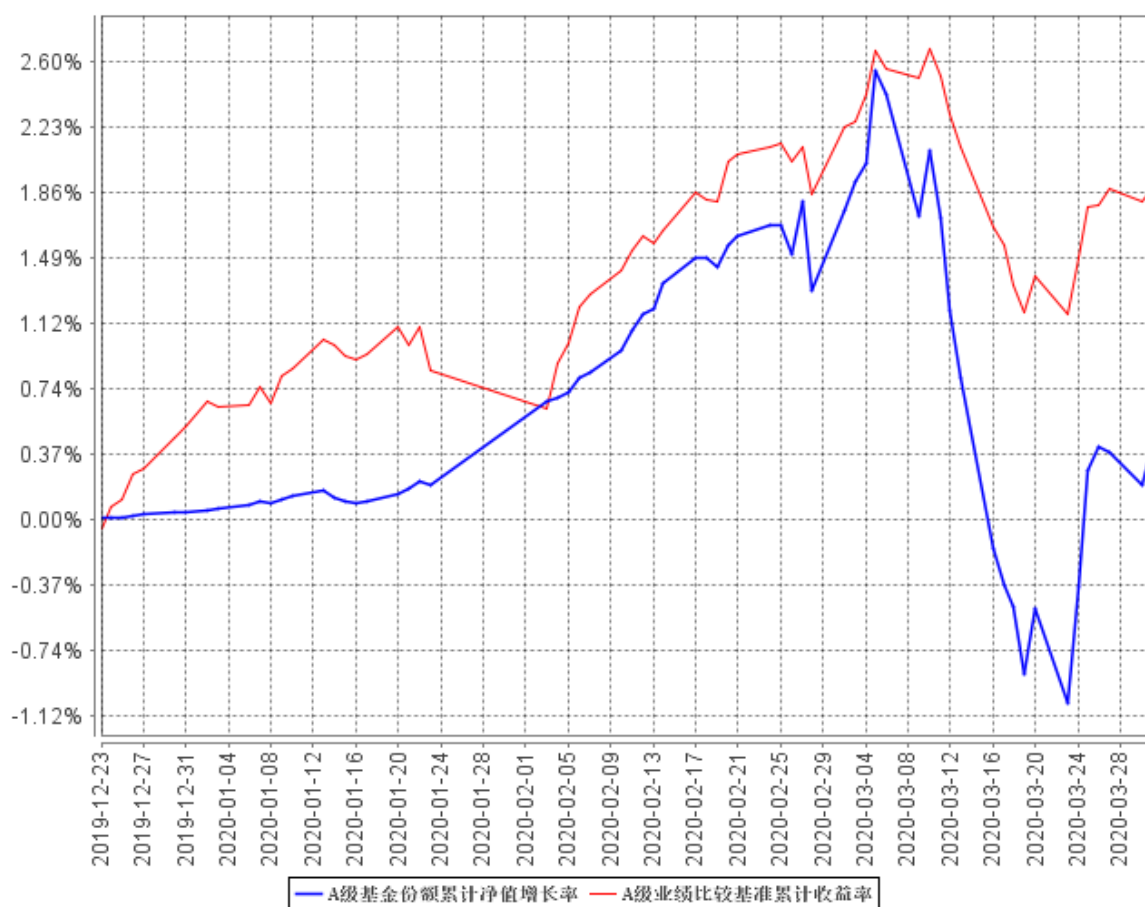
阶段	净值增长率①	净值增长率标准差②	业绩比较基准收益率③	业绩比较基准收益率标准差④	①-③	②-④
过去三个月	0.39%	0.29%	1.36%	0.16%	-0.97%	0.13%

## 长盛稳怡添利 C

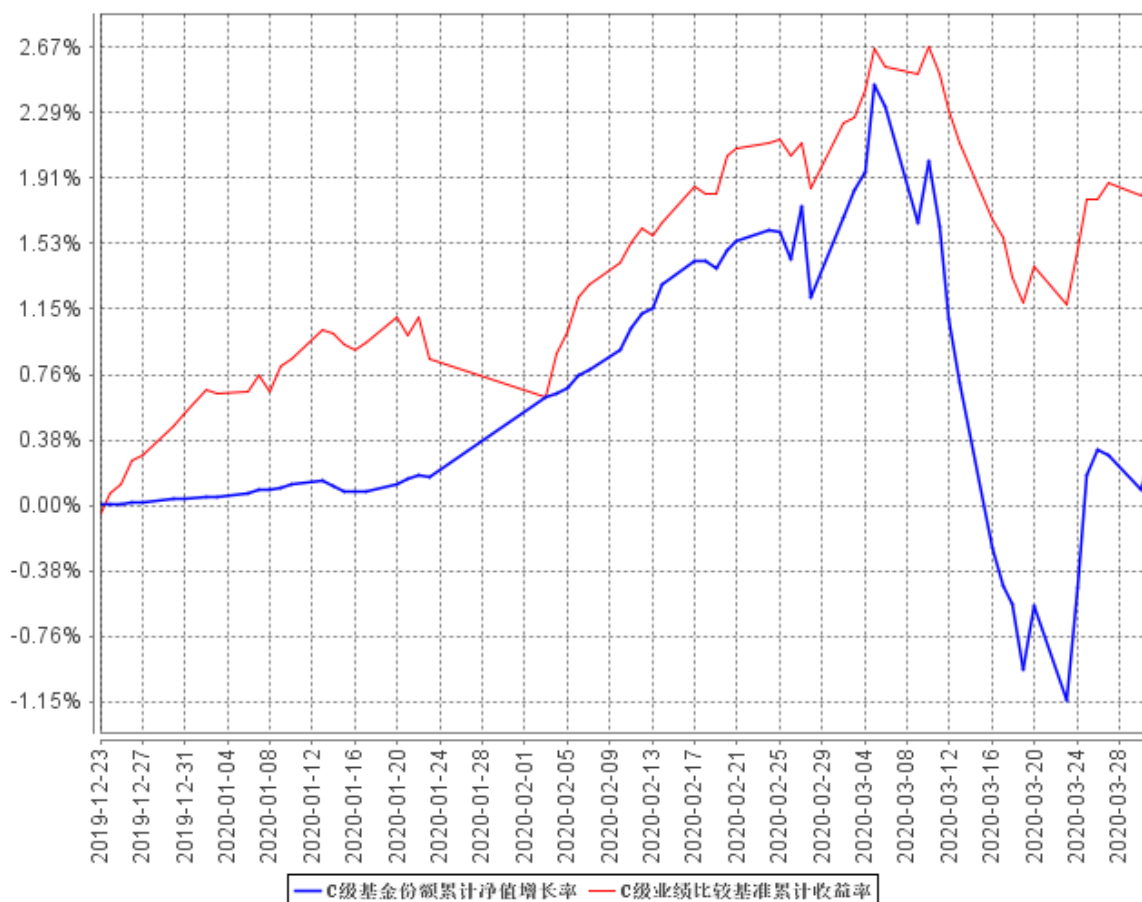
阶段	净值增长率①	净值增长率标准差②	业绩比较基准收益率③	业绩比较基准收益率标准差④	①-③	②-④
过去三个月	0.29%	0.29%	1.36%	0.16%	-1.07%	0.13%

### 3.2.2 自基金合同生效以来基金累计净值增长率变动及其与同期业绩比较基准收益率变动的比较

A级基金份额累计净值增长率与同期业绩比较基准收益率的历史走势对比图



C级基金份额累计净值增长率与同期业绩比较基准收益率的历史走势对比图



注：1、长盛稳怡添利债券型证券投资基金基金合同生效日为 2019 年 12 月 23 日，截至本报告期末本基金自合同生效未满一年。

2、按照本基金合同规定，基金管理人应当自基金合同生效之日起六个月内使基金的投资组合比例符合基金合同的有关约定。截止本报告期末仍处于建仓期。

3、本基金的投资组合比例为：本基金对债券的投资比例不低于基金资产的 80%，股票等权益类品种的投资比例不超过基金资产的 20%；每个交易日日终，在扣除国债期货合约需缴纳的交易保证金后，现金或者到期日在一年以内的政府债券的投资比例不得低于基金资产净值的 5%，其中，现金不包括结算备付金、存出保证金、应收申购款等；如法律法规或中国证监会变更投资品种的投资比例限制，基金管理人在履行适当程序后，可以调整上述投资品种的投资比例。

## § 4 管理人报告

### 4.1 基金经理（或基金经理小组）简介

姓名	职务	任本基金的基金经理期限		证券从业年限	说明
		任职日期	离任日期		

蔡宾	本基金基金经理，长盛盛康纯债债券型证券投资基金基金经理，长盛安逸纯债债券型证券投资基金基金经理长盛基金管理有限公司副总经理。	2019 年 12 月 23 日	-	17 年	蔡宾先生，硕士，特许金融分析师 CFA。历任宝盈基金管理有限公司研究员、基金经理助理。2006 年 2 月加入长盛基金管理有限公司，曾任研究员、社保组合助理，投资经理，基金经理，公司总经理助理等职务。
----	--	------------------	---	------	--

注：1、上表基金经理的任职日期和离任日期均指公司决定确定的聘任日期和解聘日期；

2、“证券从业年限”中“证券从业”的含义遵从行业协会《证券业从业人员资格管理办法》的相关规定。

## 4.2 管理人对报告期内本基金运作合规守信情况的说明

本报告期内，本基金管理人严格按照《证券投资基金法》及其各项实施准则、本基金基金合同和其他有关法律法规、监管部门的相关规定，依照诚实信用、勤勉尽责的原则管理和运用基金资产，在严格控制投资风险的基础上，为基金份额持有人谋求最大利益，没有损害基金份额持有人利益的行为。

## 4.3 公平交易专项说明

### 4.3.1 公平交易制度的执行情况

报告期内，公司严格执行《公司公平交易细则》各项规定，在研究、投资授权与决策、交易执行等各个环节，公平对待旗下所有投资组合，包括公募基金、社保组合、特定客户资产管理组合等。具体如下：

研究支持，公司旗下所有投资组合共享公司研究部门研究成果，所有投资组合经理在公司研究平台上拥有同等权限。

投资授权与决策，公司实行投资决策委员会领导下的投资组合经理负责制，各投资组合经理在投资决策委员会的授权范围内，独立完成投资组合的管理工作。各投资组合经理遵守投资信息隔离墙制度。

交易执行，公司实行集中交易制度，所有投资组合的投资指令均由交易部统一执行委托交易。交易部依照《公司公平交易细则》的规定，场内交易，强制开启恒生交易系统公平交易程序；场外交易，严格遵守相关工作流程，保证交易执行的公平性。

投资管理行为的监控与分析评估，公司风险管理部、监察稽核部，依照《公司公平交易细则》的规定，持续、动态监督公司投资管理全过程，并进行分析评估，及时向公司管理层报告发现问



题，保障公司旗下所有投资组合均被公平对待。

公司对过去 4 个季度的同向交易行为进行数量分析，计算溢价率、贡献率、占优比等指标，使用双边 90%置信水平对 1 日、3 日、5 日的交易片段进行 T 检验，未发现违反公平交易及利益输送的行为。

#### 4.3.2 异常交易行为的专项说明

本报告期内，本公司旗下所有投资组合参与的交易所公开竞价交易中，未发现同日反向交易成交较少的单边交易量超过该证券当日成交量的 5% 的交易。

本报告期内，未发现本基金有可能导致不公平交易和利益输送的异常交易行为。

#### 4.4 报告期内基金投资策略和运作分析

2020 年一季度，新冠肺炎打乱经济原有的运行轨迹，冲击了供应及需求。1-2 月，消费、工业生产、进出口以及投资均为负增长，回落深度超过 2008 年金融危机。疫情发生后，货币、财政等多项政策出台，对冲疫情对经济的影响。财政方面，通过贴息、减税降费、延缓税费缴纳等措施呵护企业现金流，政治局会议上调赤字率、增加专项债规模以及发行特别国债；货币政策通过降准、多次降低公开市场操作利率以及大幅增加再贴现再贷款等量价措施支持实体经济。3 月中旬以来，国内复工复产比例显著回升，供应的恢复略快于需求的恢复，但海外疫情迅速扩散，全球经济显著下滑。

报告期内，债券收益率下行近 50BP。1 月资金面宽松，延续去年 12 月下行趋势；2 月受到国内疫情的影响，收益率大幅下行；3 月，由于复工节奏略弱于预期，以及海外疫情迅速发酵、风险偏好大幅下降，收益率进一步下行接近历史低点。股票市场震荡下跌，2 月初反应疫情的一次性冲击后，随着多项支持实体的政策出台，股市重回上升通道；3 月受到海外疫情扩散以及资本回流美国的影响，股市下跌，但跌幅小于海外市场。

报告期内，本基金严控信用风险、防范流动性风险，优化债券组合结构，并根据市场情况调整股票配置。

#### 4.5 报告期内基金的业绩表现

截至本报告期末长盛稳怡添利 A 基金份额净值为 1.0044 元，本报告期基金份额净值增长率为 0.39%；截至本报告期末长盛稳怡添利 C 基金份额净值为 1.0033 元，本报告期基金份额净值增长率为 0.29%；同期业绩比较基准收益率为 1.36%。

#### 4.6 报告期内基金持有人数或基金资产净值预警说明

本基金本报告期内无基金持有人数或基金资产净值预警说明。

## § 5 投资组合报告

### 5.1 报告期末基金资产组合情况

序号	项目	金额（元）	占基金总资产的比例（%）
1	权益投资	42,806,002.00	11.31
	其中：股票	42,806,002.00	11.31
2	基金投资	-	-
3	固定收益投资	325,840,200.00	86.11
	其中：债券	325,840,200.00	86.11
	资产支持证券	-	-
4	贵金属投资	-	-
5	金融衍生品投资	-	-
6	买入返售金融资产	-	-
	其中：买断式回购的买入返售金融资产	-	-
7	银行存款和结算备付金合计	1,816,777.17	0.48
8	其他资产	7,955,548.56	2.10
9	合计	378,418,527.73	100.00

### 5.2 报告期末按行业分类的股票投资组合

#### 5.2.1 报告期末按行业分类的境内股票投资组合

代码	行业类别	公允价值（元）	占基金资产净值比例（%）
A	农、林、牧、渔业	-	-
B	采矿业	369,000.00	0.13
C	制造业	21,543,640.00	7.73
D	电力、热力、燃气及水生产和供应业	-	-
E	建筑业	-	-
F	批发和零售业	-	-
G	交通运输、仓储和邮政业	2,362,000.00	0.85
H	住宿和餐饮业	-	-
I	信息传输、软件和信息技术服务业	6,911,100.00	2.48
J	金融业	-	-
K	房地产业	4,014,900.00	1.44
L	租赁和商务服务业	-	-
M	科学研究和技术服务业	3,377,000.00	1.21
N	水利、环境和公共设施管理业	-	-
O	居民服务、修理和其他服务业	-	-
P	教育	-	-
Q	卫生和社会工作	1,752,450.00	0.63

R	文化、体育和娱乐业	2,475,912.00	0.89
S	综合	-	-
	合计	42,806,002.00	15.36

### 5.2.2 报告期末按行业分类的港股通投资股票投资组合

注：本基金本报告期末未持有港股通投资股票。

### 5.3 报告期末按公允价值占基金资产净值比例大小排序的前十名股票投资明细

序号	股票代码	股票名称	数量（股）	公允价值（元）	占基金资产净值比例（%）
1	600048	保利地产	270,000	4,014,900.00	1.44
2	300012	华测检测	220,000	3,377,000.00	1.21
3	600132	重庆啤酒	70,000	3,185,700.00	1.14
4	300188	美亚柏科	150,000	3,049,500.00	1.09
5	600690	海尔智家	185,000	2,664,000.00	0.96
6	002311	海大集团	65,000	2,613,000.00	0.94
7	300357	我武生物	56,000	2,497,040.00	0.90
8	300413	芒果超媒	56,800	2,475,912.00	0.89
9	600309	万华化学	60,000	2,475,000.00	0.89
10	002352	顺丰控股	50,000	2,362,000.00	0.85

### 5.4 报告期末按债券品种分类的债券投资组合

序号	债券品种	公允价值（元）	占基金资产净值比例（%）
1	国家债券	-	-
2	央行票据	-	-
3	金融债券	20,480,000.00	7.35
	其中：政策性金融债	20,480,000.00	7.35
4	企业债券	111,549,000.00	40.04
5	企业短期融资券	-	-
6	中期票据	193,650,000.00	69.50
7	可转债（可交换债）	161,200.00	0.06
8	同业存单	-	-
9	其他	-	-
10	合计	325,840,200.00	116.95

### 5.5 报告期末按公允价值占基金资产净值比例大小排序的前五名债券投资明细

序号	债券代码	债券名称	数量（张）	公允价值（元）	占基金资产净值比例（%）
1	101901599	19 大唐集 MTN003	200,000	20,624,000.00	7.40
2	180302	18 进出 02	200,000	20,480,000.00	7.35
3	101901445	19 华能 MTN003	200,000	20,462,000.00	7.34
4	155890	19 华电 Y2	200,000	20,452,000.00	7.34
5	102000045	20 陕煤化 MTN001	200,000	20,426,000.00	7.33

## 5.6 报告期末按公允价值占基金资产净值比例大小排序的前十名资产支持证券投资明细

注：本基金本报告期末未持有资产支持证券。

## 5.7 报告期末按公允价值占基金资产净值比例大小排序的前五名贵金属投资明细

注：本基金本报告期末未持有贵金属。

## 5.8 报告期末按公允价值占基金资产净值比例大小排序的前五名权证投资明细

注：本基金本报告期末未持有权证。

## 5.9 报告期末本基金投资的国债期货交易情况说明

### 5.9.1 本期国债期货投资政策

本基金本报告期内未投资国债期货。

### 5.9.2 报告期末本基金投资的国债期货持仓和损益明细

注：本基金本报告期末无国债期货投资。

### 5.9.3 本期国债期货投资评价

本基金本报告期内未投资国债期货。

## 5.10 投资组合报告附注

### 5.10.1 本基金投资的前十名证券的发行主体本期受到调查以及处罚的情况的说明

20 太钢 Y1：2019 年 7 月，太原钢铁集团因违反《中华人民共和国安全生产法》，被山西省应急管理厅、山西省安全生产监督管理局多次处以罚款并责令改正。对以上事件，本基金判断，太原钢铁集团作为国内大型钢铁企业，经营稳健，上述处罚对公司影响小。后续关注其制度建设与执行等公司基础性建设问题的合规性以及企业的经营状况。

除上述事项外，本报告期内基金投资的前十名证券的发行主体无被监管部门立案调查记录，无在报告编制日前一年内受到公开谴责、处罚。

### 5.10.2 基金投资的前十名股票超出基金合同规定的备选股票库情况的说明

基金投资的前十名股票，均为基金合同规定备选股票库之内的股票。

### 5.10.3 其他资产构成

序号	名称	金额（元）
1	存出保证金	14,036.86
2	应收证券清算款	5,064,000.00
3	应收股利	-
4	应收利息	2,877,311.86
5	应收申购款	199.84
6	其他应收款	-

7	待摊费用	-
8	其他	-
9	合计	7,955,548.56

#### 5.10.4 报告期末持有的处于转股期的可转换债券明细

注：本基金本报告期末未持有处于转股期的可转换债券（可交换债券）。

#### 5.10.5 报告期末前十名股票中存在流通受限情况的说明

注：本基金本报告期末前十名股票中不存在流通受限情况。

#### 5.10.6 投资组合报告附注的其他文字描述部分

由于四舍五入的原因，分项之和与合计项之间可能存在尾差。

### § 6 开放式基金份额变动

单位：份

项目	长盛稳怡添利 A	长盛稳怡添利 C
报告期期初基金份额总额	291,696,272.66	90,894,868.18
报告期期间基金总申购份额	5,029,383.54	583,999.27
减：报告期期间基金总赎回份额	72,085,822.50	38,656,764.07
报告期期间基金拆分变动份额（份额减少以“-”填列）	-	-
报告期期末基金份额总额	224,639,833.70	52,822,103.38

### § 7 基金管理人运用固有资金投资本基金情况

#### 7.1 基金管理人持有本基金份额变动情况

注：本基金本报告期无基金管理人运用固有资金投资本基金的情况。

#### 7.2 基金管理人运用固有资金投资本基金交易明细

注：本基金本报告期无基金管理人运用固有资金投资本基金的情况。

### § 8 影响投资者决策的其他重要信息

#### 8.1 报告期内单一投资者持有基金份额比例达到或超过 20%的情况

注：本基金报告期内无单一投资者持有基金份额比例达到或超过 20%的情况。

#### 8.2 影响投资者决策的其他重要信息

本基金本报告期内无影响投资者决策的其他重要信息。

## § 9 备查文件目录

### 9.1 备查文件目录

- 1、中国证监会核准基金募集的文件；
- 2、《长盛稳怡添利债券型证券投资基金基金合同》；
- 3、《长盛稳怡添利债券型证券投资基金托管协议》；
- 4、《长盛稳怡添利债券型证券投资基金招募说明书》；
- 5、法律意见书；
- 6、基金管理人业务资格批件、营业执照；
- 7、基金托管人业务资格批件、营业执照。

### 9.2 存放地点

备查文件存放于基金管理人和/或基金托管人的办公地址。

### 9.3 查阅方式

投资者可到基金管理人的办公地址和/或基金托管人的住所和/或基金管理人互联网站免费查阅备查文件。在支付工本费后，投资者可在合理时间内取得备查文件的复制件或复印件。

投资者对本报告书如有疑问，可咨询本基金管理人长盛基金管理有限公司。

客户服务中心电话：400-888-2666、010-86497888。

网址：<http://www.csfunds.com.cn>。

长盛基金管理有限公司

2020 年 4 月 22 日