

# 宝盈新价值灵活配置混合型证券投资基金 2020 年第 1 季度报告

2020 年 3 月 31 日

基金管理人：宝盈基金管理有限公司

基金托管人：招商银行股份有限公司

报告送出日期：2020 年 4 月 22 日

## § 1 重要提示

基金管理人的董事会及董事保证本报告所载资料不存在虚假记载、误导性陈述或重大遗漏，并对其内容的真实性、准确性和完整性承担个别及连带责任。

基金托管人招商银行股份有限公司根据本基金合同规定，于 2020 年 4 月 21 日复核了本报告中的财务指标、净值表现和投资组合报告等内容，保证复核内容不存在虚假记载、误导性陈述或者重大遗漏。

基金管理人承诺以诚实信用、勤勉尽责的原则管理和运用基金资产，但不保证基金一定盈利。

基金的过往业绩并不代表其未来表现。投资有风险，投资者在作出投资决策前应仔细阅读本基金的招募说明书。

本报告中财务资料未经审计。

本报告期自 2020 年 1 月 1 日起至 3 月 31 日止。

## § 2 基金产品概况

基金简称	宝盈新价值混合
基金主代码	000574
基金运作方式	契约型开放式
基金合同生效日	2014 年 4 月 10 日
报告期末基金份额总额	443,964,062.98 份
投资目标	本基金以超越业绩比较基准为目标，在严格控制下行风险的基础上进行有效的资产配置与投资标的的精选，力争实现资产的稳定增值。
投资策略	<p>本基金将实施积极主动的投资策略，运用多种方法进行资产配置。具体由大类资产配置策略、股票投资策略、固定收益类资产投资策略和权证投资策略四个部分组成。</p> <p>（一）大类资产配置策略</p> <p>本基金大类资产配置的策略目标是一方面规避相关资产的下行风险，另一方面使组合能够成功地跟踪某类资产的上行趋势。</p> <p>（二）股票投资策略</p> <p>本基金的股票投资采取行业配置与“自下而上”的个股精选相结合的方法，以深入的基本面研究为基础，精选具有持续成长能力、价值被低估的上市公司股票。通过定量和定性相结合的方式构建备选股票库。</p> <p>（三）固定收益类资产投资策略</p> <p>在进行固定收益类资产投资时，本基金将会考量利率预期策略、信用债券投资策略、套利交易策略、可转换债券的投资策略、资产支持证券投资策略和中小企业私募债券的投资策略，选择合适</p>

	时机投资于低估的债券品种，通过积极主动管理，获得超额收益。 (四) 权证投资策略 本基金还可能运用组合财产进行权证投资。在权证投资过程中，基金管理人主要通过采取有效的组合策略，将权证作为风险管理及降低投资组合风险的工具。	
业绩比较基准	沪深 300 指数收益率×65%+中债综合指数收益率×35%。	
风险收益特征	本基金为混合型基金，其预期收益及预期风险水平低于股票型基金，高于债券型基金及货币市场基金，属于中高收益/风险特征的基金。	
基金管理人	宝盈基金管理有限公司	
基金托管人	招商银行股份有限公司	
下属分级基金的基金简称	宝盈新价值混合 A	宝盈新价值混合 C
下属分级基金的交易代码	000574	007574
报告期末下属分级基金的份额总额	436,564,154.70 份	7,399,908.28 份

### § 3 主要财务指标和基金净值表现

#### 3.1 主要财务指标

单位：人民币元

主要财务指标	报告期（2020年1月1日—2020年3月31日）	
	宝盈新价值混合 A	宝盈新价值混合 C
1. 本期已实现收益	72,727,603.72	410,863.90
2. 本期利润	-13,037,088.25	-1,504,603.56
3. 加权平均基金份额本期利润	-0.0275	-0.3364
4. 期末基金资产净值	701,338,339.67	11,794,498.97
5. 期末基金份额净值	1.606	1.594

注：1、本期已实现收益指基金本期利息收入、投资收益、其他收入（不含公允价值变动收益）扣除相关费用后的余额。

2、本期利润为本期已实现收益加上本期公允价值变动收益。

3、所述基金业绩指标不包括持有人认购或交易基金的各项费用，计入费用后实际收益水平要低于所列数字。

#### 3.2 基金净值表现

##### 3.2.1 本报告期基金份额净值增长率及其与同期业绩比较基准收益率的比较

###### 宝盈新价值混合 A

阶段	净值增长率①	净值增长率标准差②	业绩比较基准收益率③	业绩比较基准收益率标准差④	①—③	②—④
过去三个月	-0.06%	2.02%	-5.77%	1.25%	5.71%	0.77%

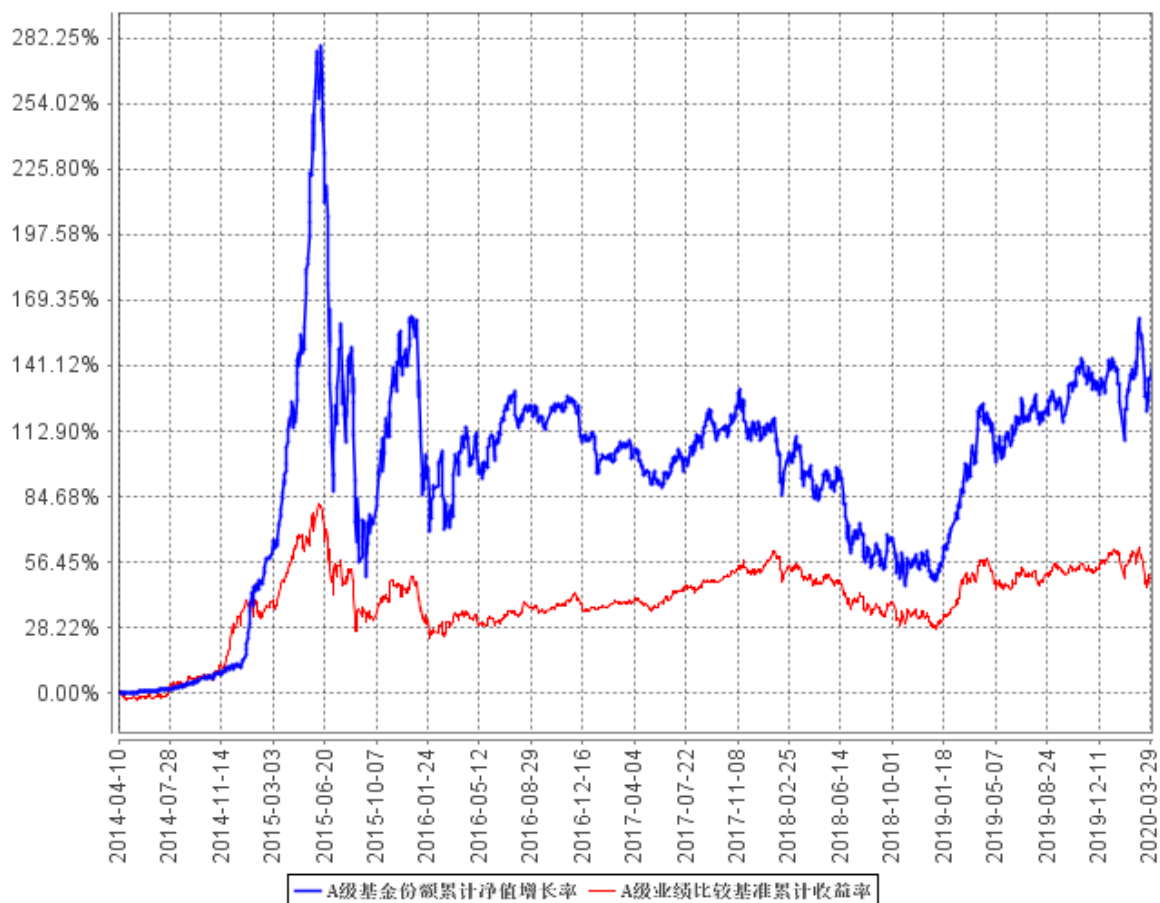
###### 宝盈新价值混合 C

阶段	净值增长率①	净值增长率标准差②	业绩比较基准收益率③	业绩比较基准收益率标准差④	①—③	②—④

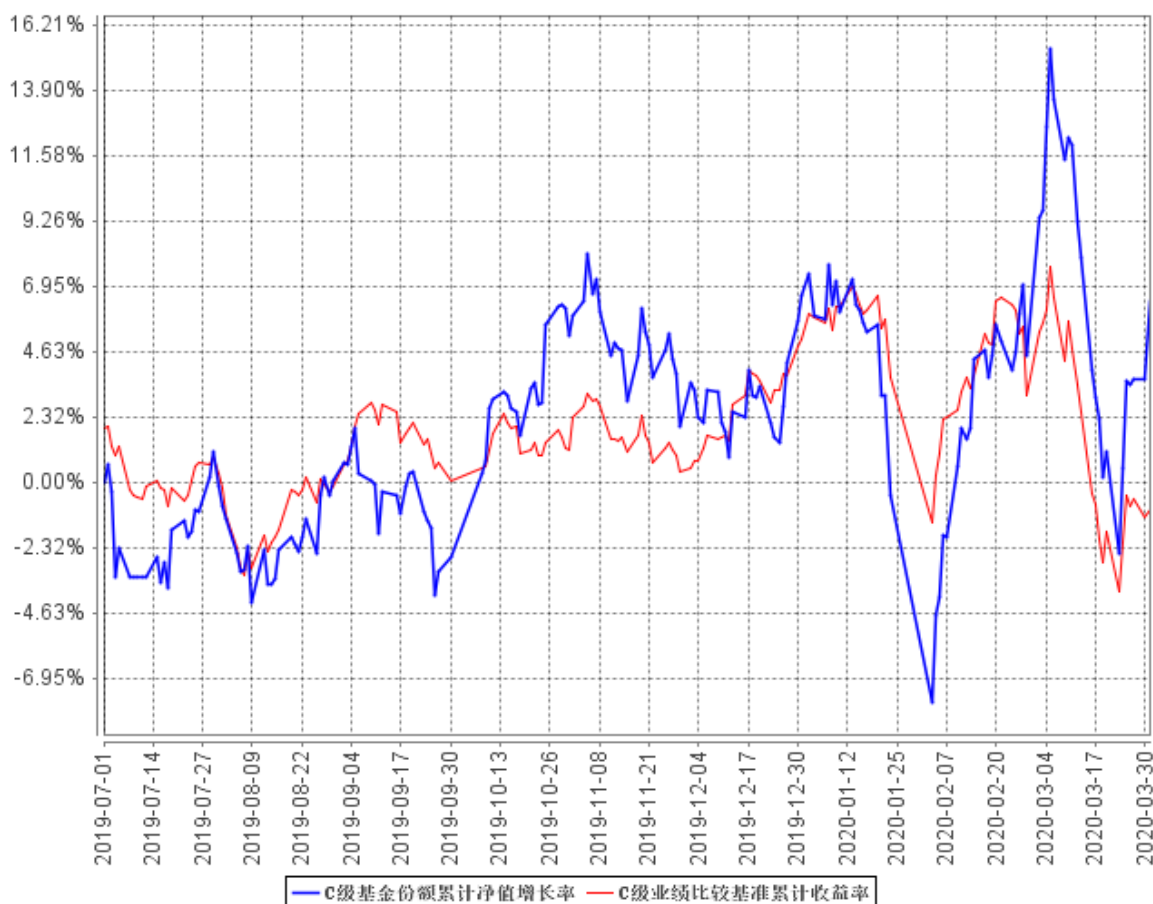
过去三个月	-0.19%	2.03%	-5.77%	1.25%	5.58%	0.78%
-------	--------	-------	--------	-------	-------	-------

### 3.2.2 自基金合同生效以来基金累计净值增长率变动及其与同期业绩比较基准收益率变动的比较

#### A级基金份额累计净值增长率与同期业绩比较基准收益率的历史走势对比图



C级基金份额累计净值增长率与同期业绩比较基准收益率的历史走势对比图



注：本基金于 2019 年 7 月 1 日起增加收取销售服务费的 C 类收费模式，其对应的基金份额简称为“宝盈新价值混合 C”。

## § 4 管理人报告

### 4.1 基金经理（或基金经理小组）简介

姓名	职务	任本基金的基金经理期限		证券从业年限	说明
		任职日期	离任日期		
肖肖	本基金、宝盈优势产业灵活配置混合型证券投资基金、宝盈新锐灵活配置混合型证券投资基金、宝盈资源优选混合型证券投资基金、宝盈品牌消费股票型证券投资基金、宝盈龙头优选	2017年12月15日	-	12年	肖肖先生，北京大学金融学硕士。2008年7月至2011年4月任职于联合证券有限责任公司，担任研究员；2011年5月至2014年5月任职于民生证券有限责任公司，担任研究员；2014年6月至2015年2月任职于方正证券股份有限公司，担任研究员；自2015年2月加入宝盈基金管理有限公司研究部，先后担任研究员、研究部副总经理。中国国籍，证券投资基金从业人员资格。

	股票型证券投资基金基金经理；权益投资部总经理				
--	------------------------	--	--	--	--

#### 4.2 管理人对报告期内本基金运作合规守信情况的说明

本报告期内，本基金管理人严格遵守《中华人民共和国证券投资基金法》等有关法律法规及基金合同等有关基金法律文件的规定，以取信于市场、取信于社会投资公众为宗旨，本着诚实信用、勤勉尽责的原则管理和运用基金资产，在控制风险的前提下，为基金持有人谋求最大利益。在本报告期内，基金运作合法合规，严格遵守法律法规关于公平交易的相关规定，在投资管理活动中公平对待不同投资组合，无损害基金持有人利益的行为。

#### 4.3 公平交易专项说明

##### 4.3.1 公平交易制度的执行情况

基金管理人根据《证券投资基金管理公司公平交易制度指导意见》和《宝盈基金管理有限公司公平交易制度》对本基金的日常交易行为进行监控，并定期制作公平交易分析报告，对不同投资组合的收益率、同向交易价差、反向交易价差作专项分析。报告结果表明，本基金在本报告期内的同向交易价差均在可合理解释范围之内；在本报告期内基金管理人严格遵守法律法规关于公平交易的相关规定，在投资活动中公平对待不同投资组合，公平交易制度执行情况良好，无损害基金持有人利益的行为。

##### 4.3.2 异常交易行为的专项说明

本报告期内，未发现本基金存在异常交易行为。

#### 4.4 报告期内基金投资策略和运作分析

回顾 2020 年一季度，本基金在板块选择上坚持选择高景气和稳定成长的细分行业及个股。本季度主要持仓集中在地产、调味品、保险、白酒、养猪业、煤炭、家电等估值具备安全边际，长期看伴随中国经济增长能获得稳定现金流回报的企业。2020 年初我国经历了新冠病毒疫情的蔓延，新冠疫情会抑制短期需求，对宏观经济形成不利冲击，导致 2020 年一季度市场波动较大。本基金坚持精选行业和个股并重点配置的风格，持仓股票均表现较为稳健，穿越市场波动和周期。

#### 4.5 报告期内基金的业绩表现

截至本报告期末宝盈新价值混合 A 基金份额净值为 1.606 元，本报告期基金份额净值增长率为-0.06%；截至本报告期末宝盈新价值混合 C 基金份额净值为 1.594 元，本报告期基金份额净值增长率为-0.19%；同期业绩比较基准收益率为-5.77%。

#### 4.6 报告期内基金持有人数或基金资产净值预警说明

本基金本报告期内未出现连续二十个工作日基金份额持有人数量不满二百人或者基金资产净值低于五千万元的情形。

### § 5 投资组合报告

#### 5.1 报告期末基金资产组合情况

序号	项目	金额（元）	占基金总资产的比例（%）
1	权益投资	668,562,403.94	93.26
	其中：股票	668,562,403.94	93.26
2	基金投资	-	-
3	固定收益投资	-	-
	其中：债券	-	-
	资产支持证券	-	-
4	贵金属投资	-	-
5	金融衍生品投资	-	-
6	买入返售金融资产	-	-
	其中：买断式回购的买入返售金融资产	-	-
7	银行存款和结算备付金合计	47,504,480.12	6.63
8	其他资产	816,094.55	0.11
9	合计	716,882,978.61	100.00

#### 5.2 报告期末按行业分类的股票投资组合

代码	行业类别	公允价值（元）	占基金资产净值比例（%）
A	农、林、牧、渔业	97,510,135.00	13.67
B	采矿业	65,064,780.00	9.12
C	制造业	325,858,240.26	45.69
D	电力、热力、燃气及水生产和供应业	-	-
E	建筑业	-	-
F	批发和零售业	19,147.31	0.00
G	交通运输、仓储和邮政业	-	-
H	住宿和餐饮业	-	-
I	信息传输、软件和信息技术服务业	349,390.17	0.05
J	金融业	21,246,721.36	2.98
K	房地产业	158,496,436.86	22.23
L	租赁和商务服务业	-	-
M	科学研究和技术服务业	17,552.98	0.00
N	水利、环境和公共设施管理业	-	-
O	居民服务、修理和其他服务业	-	-
P	教育	-	-
Q	卫生和社会工作	-	-

R	文化、体育和娱乐业	-	-
S	综合	-	-
	合计	668,562,403.94	93.75

### 5.3 报告期末按公允价值占基金资产净值比例大小排序的前十名股票投资明细

序号	股票代码	股票名称	数量（股）	公允价值（元）	占基金资产净值比例（%）
1	000876	新希望	2,377,700	74,731,111.00	10.48
2	600872	中炬高新	1,520,900	72,699,020.00	10.19
3	002714	牧原股份	573,500	70,087,435.00	9.83
4	601225	陕西煤业	8,698,500	65,064,780.00	9.12
5	600519	贵州茅台	53,110	59,005,210.00	8.27
6	000961	中南建设	7,485,900	58,015,725.00	8.14
7	000596	古井贡酒	458,556	52,380,851.88	7.35
8	000333	美的集团	685,722	33,202,659.24	4.66
9	000858	五粮液	268,622	30,945,254.40	4.34
10	600048	保利地产	1,851,300	27,528,831.00	3.86

注：报告期末受市场波动及基金规模变动等影响，本基金持有的新希望、中炬高新占基金资产净值比例被动超过 10%。本基金管理人将严格按照法律法规及基金合同的相关规定及时进行调整。

### 5.4 报告期末按债券品种分类的债券投资组合

本基金本报告期末未持有债券。

### 5.5 报告期末按公允价值占基金资产净值比例大小排序的前五名债券投资明细

本基金本报告期末未持有债券。

### 5.6 报告期末按公允价值占基金资产净值比例大小排序的前十名资产支持证券投资明细

本基金本报告期末未持有资产支持证券。

### 5.7 报告期末按公允价值占基金资产净值比例大小排序的前五名贵金属投资明细

本基金本报告期末未持有贵金属。

### 5.8 报告期末按公允价值占基金资产净值比例大小排序的前五名权证投资明细

本基金本报告期末未持有权证。

### 5.9 报告期末本基金投资的股指期货交易情况说明

#### 5.9.1 报告期末本基金投资的股指期货持仓和损益明细

本基金本报告期末未持有股指期货。

#### 5.9.2 本基金投资股指期货的投资政策

本基金尚未在基金合同中明确股指期货的投资策略、比例限制、信息披露等，本基金暂不参与股指期货交易。



## 5.10 报告期末本基金投资的国债期货交易情况说明

### 5.10.1 本期国债期货投资政策

本基金尚未在基金合同中明确国债期货的投资策略、比例限制、信息披露等，本基金暂不参与国债期货交易。

### 5.10.2 报告期末本基金投资的国债期货持仓和损益明细

本基金本报告期末未持有国债期货。

### 5.10.3 本期国债期货投资评价

本基金本报告期末投资国债期货。

## 5.11 投资组合报告附注

### 5.11.1 本基金投资的前十名证券的发行主体本期受到调查以及处罚的情况的说明

本基金投资的前十名证券的发行主体在本报告期内没有被监管部门立案调查，在本报告编制日前一年内除中炬高新外未受到公开谴责、处罚。

2019 年 4 月 22 日，因未及时披露关联交易信息，中炬高新技术实业股份有限公司收到上海证券交易所出具的《关于对中炬高新技术实业股份有限公司的监管函》，具体情况如下：2018 年 12 月 17 日，公司与关联方朗天慧德签署了《广东厨邦食品有限公司股权转让协议》（以下简称《协议》），约定公司以 3.4 亿元收购持有的厨邦公司剩余 20% 股权。上述《协议》经双方当事人签字盖章，已依法成立。同时，《协议》约定待公司董事会批准后生效。本次交易构成关联交易，交易金额占公司最近一期经审计净资产的 10.82%，达到股东大会的审议标准。公司收购少数股东股权，达到了关联交易的披露标准，是对投资者决策具有重要影响的信息。根据《上海证券交易所股票上市规则》的要求，上市公司应当在董事会形成决议或有关各方签署协议的孰早时点，及时披露相关重大事项。公司理应在签署相关《协议》时，及时对外披露收购子公司股权的关联交易事项，并按规定履行相应的内部决策程序。但公司并未就上述关联交易事项及时履行信息披露义务，也未及时召开董事会、股东大会进行审议，直至 2019 年 3 月 5 日才召开董事会、3 月 20 日才召开股东大会审议批准上述收购子公司股权的《协议》，并进行相应信息披露。公司未及时披露关联交易事项，损害了投资者的知情权。上述行为违反了《上海证券交易所股票上市规则》（以下简称《股票上市规则》）第 2.1 条、第 2.3 条、第 7.3 条、第 10.2.5 条等相关规定，上海证券交易所决定对中炬高新技术实业（集团）股份有限公司予以监管关注；同时要求公司应当引以为戒，严格按照法律、法规和《股票上市规则》的规定，规范运作，认真履行信息披露义务；董事、监事、高级管理人员应当认真履行忠实、勤勉义务，促使公司规范运作，并保证公司及时、公平、真实、准确和完整地披露所有重大信息。本基金注意到，以上事件是中炬高新公司在信息披露上的瑕疵，

事件本身不影响公司主营业务的发展。本基金在关注中炬高新自身业务发展的同时，也会持续关注公司在公司治理方面的改善，并将公司治理加入到对该公司的长期价值评估中。

### 5.11.2 基金投资的前十名股票超出基金合同规定的备选股票库情况的说明

本基金投资的前十名股票没有超出基金合同规定的备选股票库。

### 5.11.3 其他资产构成

序号	名称	金额（元）
1	存出保证金	101,352.10
2	应收证券清算款	-
3	应收股利	-
4	应收利息	9,451.60
5	应收申购款	705,290.85
6	其他应收款	-
7	待摊费用	-
8	其他	-
9	合计	816,094.55

### 5.11.4 报告期末持有的处于转股期的可转换债券明细

本基金本报告期末未持有处于转股期的可转换债券。

### 5.11.5 报告期末前十名股票中存在流通受限情况的说明

本基金本报告期末前十名股票中不存在流通受限的股票。

### 5.11.6 投资组合报告附注的其他文字描述部分

由于四舍五入的原因，分项与合计项之间可能存在尾差。

## § 6 开放式基金份额变动

单位：份

项目	宝盈新价值混合 A	宝盈新价值混合 C
报告期期初基金份额总额	556,215,268.82	2,396,792.07
报告期期间基金总申购份额	66,354,450.27	16,269,236.36
减：报告期期间基金总赎回份额	186,005,564.39	11,266,120.15
报告期期间基金拆分变动份额（份额减少以“-”填列）	-	-
报告期期末基金份额总额	436,564,154.70	7,399,908.28

## § 7 基金管理人运用固有资金投资本基金情况

### 7.1 基金管理人持有本基金份额变动情况

单位：份

报告期期初管理人持有的本基金份额	5,658,743.63
报告期期间买入/申购总份额	-
报告期期间卖出/赎回总份额	-
报告期期末管理人持有的本基金份额	5,658,743.63

报告期期末持有的本基金份额占基金总份额比例 (%)	1.27
---------------------------	------

## 7.2 基金管理人运用固有资金投资本基金交易明细

本报告期内基金管理人未运用固有资金投资本基金。

## § 8 影响投资者决策的其他重要信息

### 8.1 报告期内单一投资者持有基金份额比例达到或超过 20%的情况

本基金本报告期内不存在单一投资者持有基金份额比例达到或超过 20%的情况。

### 8.2 影响投资者决策的其他重要信息

本基金本报告期无影响投资者决策的其他重要信息。

## § 9 备查文件目录

### 9.1 备查文件目录

中国证监会批准宝盈新价值灵活配置混合型证券投资基金设立的文件。

《宝盈新价值灵活配置混合型证券投资基金基金合同》。

《宝盈新价值灵活配置混合型证券投资基金托管协议》。

法律意见书。

基金管理人业务资格批件、营业执照。

基金托管人业务资格批件、营业执照。

中国证监会要求的其他文件。

### 9.2 存放地点

基金管理人办公地址：广东省深圳市福田区福华一路 115 号投行大厦 10 层

基金托管人办公地址：广东省深圳市深南大道 7088 号招商银行大厦

### 9.3 查阅方式

上述备查文件文本分别存放在基金管理人和基金托管人的办公场所，在办公时间内基金持有人可免费查阅。

宝盈基金管理有限公司

2020 年 4 月 22 日