

汇安量化优选灵活配置混合型证券投资  
基金  
招募说明书（更新）  
2020年4月

二零二〇年四月

基金管理人：汇安基金管理有限责任公司  
基金托管人：中国工商银行股份有限公司

## 【重要提示】

1、本基金根据 2018 年 1 月 5 日中国证券监督管理委员会（以下简称“中国证监会”）《关于准予汇安量化优选灵活配置混合型证券投资基金注册的批复》（证监许可[2018]63 号）进行募集。本基金的基金合同已于 2018 年 7 月 26 日生效。

2、基金管理人保证招募说明书的内容真实、准确、完整。本招募说明书经中国证监会注册，但中国证监会对本基金募集的注册，并不表明其对本基金的投资价值和市场前景作出实质性判断或保证，也不表明投资于本基金没有风险。

3、投资有风险，投资者认购（或申购）基金份额时应认真阅读基金合同、本招募说明书、基金产品资料概要等信息披露文件，自主判断基金的投资价值，全面认识本基金产品的风险收益特征，应充分考虑投资者自身的风险承受能力，并对认购（或申购）基金的意愿、时机、数量等投资行为作出独立决策。基金管理人提醒投资者基金投资的“买者自负”原则，在投资者作出投资决策后，基金运营状况与基金净值变化导致的投资风险，由投资者自行承担。

4、本基金投资股指期货、国债期货等金融衍生品。金融衍生品是一种金融合约，其价值取决于一种或多种基础资产或指数，其评价主要源自于对挂钩资产的价格与价格波动的预期。投资于衍生品需承受市场风险、信用风险、流动性风险、操作风险和法律风险等。由于衍生品通常具有杠杆效应，价格波动比标的工具更为剧烈，有时候比投资标的资产要承担更高的风险。并且由于衍生品定价相当复杂，不适当的估值有可能使基金资产面临损失风险。

本基金投资中小企业私募债，中小企业私募债是根据相关法律法规由非上市中小企业采用非公开方式发行的债券。由于不能公开交易，一般情况下，交易不活跃，潜在较大流动性风险。当发债主体信用质量恶化时，受市场流动性所限，本基金可能无法卖出所持有的中小企业私募债，由此可能给基金净值带来更大的负面影响和损失。

本基金投资资产支持证券，资产支持证券（ABS）是一种债券性质的金融工具，其向投资者支付的本息来自于基础资产池产生的现金流或剩余权益。与股票和一般债券不同，资产支持证券不是对某一经营实体的利益要求权，而是对基础资产池所产生的现金流和剩余权益的要求权，是一种以资产信用为支持的证券，

所面临的风险主要包括交易结构风险、各种原因导致的基础资产池现金流与对应证券现金流不匹配产生的信用风险、市场交易不活跃导致的流动性风险等。

5、本基金为混合型基金，其风险收益水平高于货币市场基金和债券型基金，低于股票型基金。

6、本基金的投资范围为具有良好流动性的金融工具，包括国内依法发行上市的股票（包含中小板、创业板及其他经中国证监会核准上市的股票）、债券（包括国债、金融债、央行票据、地方政府债、企业债、公司债、中期票据、短期融资券、可转换债券、分离交易的可转换债券、中小企业私募债等）、债券回购、同业存单、银行存款（包括协议存款、定期存款及其他银行存款）、货币市场工具、权证、资产支持证券、股指期货、国债期货以及法律法规或中国证监会允许基金投资的其他金融工具（但须符合中国证监会相关规定）。

如法律法规或监管机构以后允许基金投资其他品种，基金管理人在履行适当程序后，可以将其纳入投资范围。

7、基金的投资组合比例为：本基金股票资产投资比例为基金资产的 0-95%；每个交易日日终在扣除股指期货合约、国债期货合约需缴纳的交易保证金后，保持不低于基金资产净值的 5%的现金或者到期日在一年以内的政府债券；权证、股指期货、国债期货及其他金融工具的投资比例依照法律法规或监管机构的规定执行。其中，现金不包括结算备付金、存出保证金、应收申购款等。

如法律法规或中国证监会变更投资品种的投资比例限制，基金管理人在履行适当程序后，可以调整上述投资品种的投资比例。

8、本基金初始募集面值为人民币 1.00 元。在市场波动因素影响下，本基金份额净值可能低于初始面值，本基金投资者有可能出现亏损。

9、基金的过往业绩并不预示其未来表现，基金管理人管理的其他基金的业绩也不构成对本基金业绩表现的保证。

10、基金管理人依照恪尽职守、诚实信用、谨慎勤勉的原则管理和运用基金财产，但不保证基金一定盈利，也不保证最低收益。

11、本基金单一投资者持有基金份额数不得超过基金份额总数的 50%，但在基金运作过程中因基金份额赎回等情形导致被动达到或超过前述 50%比例的除外。

12、本招募说明书所载内容截止日为 2020 年 2 月 29 日，有关财务数据和净

值表现截止日为 2019 年 12 月 31 日（财务数据未经审计）。本招募说明书已经基金托管人复核。

## 目 录

第一部分 绪言 .....	1
第二部分 释义 .....	2
第三部分 基金管理人 .....	7
第四部分 基金托管人 .....	16
第五部分 相关服务机构 .....	21
第六部分 基金的募集 .....	29
第七部分 基金合同的生效 .....	30
第八部分 基金份额的申购与赎回 .....	31
第九部分 基金的投资 .....	45
第十部分 基金的业绩 .....	57
第十一部分 基金的财产 .....	60
第十二部分 基金资产的估值 .....	61
第十三部分 基金的收益分配 .....	66
第十四部分 基金费用与税收 .....	68
第十五部分 基金的会计与审计 .....	71
第十六部分 基金的信息披露 .....	72
第十七部分 风险揭示 .....	80
第十八部分 基金合同的变更、终止与基金财产的清算 .....	85
第十九部分 基金合同的内容摘要 .....	87
第二十部分 基金托管协议的内容摘要 .....	88
第二十一部分 对基金份额持有人的服务 .....	89
第二十二部分 其他应披露事项 .....	91
第二十三部分 招募说明书的存放及查阅方式 .....	93
第二十四部分 备查文件 .....	94
附件一 基金合同内容摘要 .....	95
附件二 托管协议内容摘要 .....	111

## 第一部分 绪言

《汇安量化优选灵活配置混合型证券投资基金招募说明书》（以下简称“招募说明书”或“本招募说明书”）依照《中华人民共和国证券投资基金法》（以下简称“《基金法》”）、《公开募集证券投资基金运作管理办法》（以下简称“《运作办法》”）、《证券投资基金销售管理办法》（以下简称“《销售办法》”）、《公开募集证券投资基金信息披露管理办法》（以下简称“《信息披露办法》”）、《公开募集开放式证券投资基金流动性风险管理规定》（以下简称“《流动性风险管理规定》”）和其他有关法律、法规以及《汇安量化优选灵活配置混合型证券投资基金基金合同》（以下简称“基金合同”）编写。

本招募说明书阐述了汇安量化优选灵活配置混合型证券投资基金的投资目标、策略、风险、费率等与投资人投资决策有关的必要事项，投资人在作出投资决策前应仔细阅读本招募说明书。

基金管理人承诺本招募说明书不存在任何虚假记载、误导性陈述或重大遗漏，并对其真实性、准确性、完整性承担法律责任。

汇安量化优选灵活配置混合型证券投资基金（以下简称“基金”或“本基金”）是根据本招募说明书所载明的资料申请募集的。本基金管理人没有委托或授权任何其他人提供未在本招募说明书中载明的信息，或对本招募说明书作任何解释或者说明。

本招募说明书根据本基金的基金合同编写，并经中国证监会注册。基金合同是约定基金合同当事人之间权利、义务的法律文件。如本招募说明书内容与基金合同有冲突或不一致之处，均以基金合同为准。基金投资者自依基金合同取得基金份额，即成为基金份额持有人和基金合同的当事人，其持有基金份额的行为本身即表明其对基金合同的承认和接受，并按照《基金法》、基金合同及其他有关规定享有权利、承担义务。基金投资者欲了解基金份额持有人的权利和义务，应详细查阅基金合同。

本招募说明书关于基金产品资料概要的编制、披露及更新等内容，将不晚于2020年9月1日起执行。

## 第二部分 释义

在本招募说明书中，除非文意另有所指，下列词语具有以下含义：

- 1、基金或本基金：指汇安量化优选灵活配置混合型证券投资基金
- 2、基金管理人：指汇安基金管理有限责任公司
- 3、基金托管人：指中国工商银行股份有限公司
- 4、基金合同：指《汇安量化优选灵活配置混合型证券投资基金基金合同》及对基金合同的任何有效修订和补充
- 5、托管协议：指基金管理人与基金托管人就本基金签订之《汇安量化优选灵活配置混合型证券投资基金托管协议》及对该托管协议的任何有效修订和补充
- 6、招募说明书或本招募说明书：指《汇安量化优选灵活配置混合型证券投资基金招募说明书》及其更新
- 7、基金份额发售公告：指《汇安量化优选灵活配置混合型证券投资基金基金份额发售公告》
- 8、基金产品资料概要：指《汇安量化优选灵活配置混合型证券投资基金基金产品资料概要》及其更新（基金合同关于基金产品资料概要的编制、披露及更新等内容，将不晚于 2020 年 9 月 1 日起执行）
- 9、法律法规：指中国现行有效并公布实施的法律、行政法规、规范性文件、司法解释、行政规章以及其他对基金合同当事人有约束力的决定、决议、通知等
- 10、《基金法》：指 2003 年 10 月 28 日经第十届全国人民代表大会常务委员会第五次会议通过，2012 年 12 月 28 日经第十一届全国人民代表大会常务委员会第三十次会议修订，自 2013 年 6 月 1 日起实施，并经 2015 年 4 月 24 日第十二届全国人民代表大会常务委员会第十四次会议《全国人民代表大会常务委员会关于修改〈中华人民共和国港口法〉等七部法律的决定》修改的《中华人民共和国证券投资基金法》及颁布机关对其不时做出的修订
- 11、《销售办法》：指中国证监会 2013 年 3 月 15 日颁布、同年 6 月 1 日实施的《证券投资基金销售管理办法》及颁布机关对其不时做出的修订
- 12、《信息披露办法》：指中国证监会 2019 年 7 月 26 日颁布、同年 9 月 1 日实施的《公开募集证券投资基金信息披露管理办法》及颁布机关对其不时做出的修订

13、《运作办法》：指中国证监会 2014 年 7 月 7 日颁布、同年 8 月 8 日实施的《公开募集证券投资基金运作管理办法》及颁布机关对其不时做出的修订

14、《流动性风险管理规定》：指中国证监会 2017 年 8 月 31 日颁布、同年 10 月 1 日实施的《公开募集开放式证券投资基金流动性风险管理规定》及颁布机关对其不时做出的修订；

15、中国证监会：指中国证券监督管理委员会

16、银行业监督管理机构：指中国人民银行和/或中国银行业监督管理委员会

17、基金合同当事人：指受基金合同约束，根据基金合同享有权利并承担义务的法律主体，包括基金管理人、基金托管人和基金份额持有人

18、个人投资者：指依据有关法律法规规定可投资于证券投资基金的自然人

19、机构投资者：指依法可以投资证券投资基金的、在中国境内合法登记并存续或经有关政府部门批准设立并存续的企业法人、事业法人、社会团体或其他组织

20、合格境外机构投资者：指符合《合格境外机构投资者境内证券投资管理暂行办法》（包括其不时修订）及相关法律法规规定可以投资于在中国境内依法募集的证券投资基金的中国境外的机构投资者

21、人民币合格境外机构投资者：指按照《人民币合格境外机构投资者境内证券投资试点办法》（包括其不时修订）及相关法律法规规定运用来自境外的人民币资金投资于在中国境内依法募集的证券投资基金的中国境外的机构投资者

22、投资人、投资者：指个人投资者、机构投资者、合格境外机构投资者和人民币合格境外机构投资者以及法律法规或中国证监会允许购买证券投资基金的其他投资人的合称

23、基金份额持有人：指依基金合同和招募说明书合法取得基金份额的投资人

24、基金销售业务：指基金管理人或销售机构宣传推介基金，发售基金份额，办理基金份额的申购、赎回、转换、转托管及定期定额投资等业务

25、销售机构：指汇安基金管理有限责任公司以及符合《销售办法》和中国证监会规定的其他条件，取得基金销售业务资格并与基金管理人签订了基金销售服务协议，办理基金销售业务的机构



26、登记业务：指基金登记、存管、过户、清算和结算业务，具体内容包括投资人基金账户的建立和管理、基金份额登记、基金销售业务的确认、清算和结算、代理发放红利、建立并保管基金份额持有人名册和办理非交易过户等

27、登记机构：指办理登记业务的机构。基金的登记机构为汇安基金管理有限责任公司或接受汇安基金管理有限责任公司委托代为办理登记业务的机构

28、基金账户：指登记机构为投资人开立的、记录其持有的、基金管理人所管理的基金份额余额及其变动情况的账户

29、基金交易账户：指销售机构为投资人开立的、记录投资人通过该销售机构办理认购、申购、赎回、转换、转托管、定期定额投资等业务而引起的基金份额变动及结余情况的账户

30、基金合同生效日：指基金募集达到法律法规规定及基金合同规定的条件，基金管理人向中国证监会办理基金备案手续完毕，并获得中国证监会书面确认的日期

31、基金合同终止日：指基金合同规定的基金合同终止事由出现后，基金财产清算完毕，清算结果报中国证监会备案并予以公告的日期

32、基金募集期：指自基金份额发售之日起至发售结束之日止的期间，最长不得超过三个月

33、存续期：指基金合同生效至终止之间的不定期期限

34、工作日：指上海证券交易所、深圳证券交易所及相关金融期货交易所的正常交易日

35、T日：指销售机构在规定时间受理投资人申购、赎回或其他业务申请的开放日

36、T+n日：指自T日起第n个工作日（不包含T日）

37、开放日：指为投资人办理基金份额申购、赎回或其他业务的工作日

38、开放时间：指开放日基金接受申购、赎回或其他交易的时间段

39、《业务规则》：指《汇安基金管理有限责任公司开放式基金业务规则》，是规范基金管理人所管理的开放式证券投资基金登记方面的业务规则，由基金管理人 and 投资人共同遵守

40、认购：指在基金募集期内，投资人根据基金合同和招募说明书的规定申请购买基金份额的行为

41、申购：指基金合同生效后，投资人根据基金合同和招募说明书的规定申请购买基金份额的行为

42、赎回：指基金合同生效后，基金份额持有人按基金合同和招募说明书规定的条件要求将基金份额兑换为现金的行为

43、基金转换：指基金份额持有人按照基金合同和基金管理人届时有效公告规定的条件，申请将其持有基金管理人管理的、某一基金的基金份额转换为基金管理人管理的其他基金基金份额的行为

44、转托管：指基金份额持有人在本基金的不同销售机构之间实施的变更所持基金份额销售机构的操作

45、定期定额投资计划：指投资人通过有关销售机构提出申请，约定每期申购日、申购金额及扣款方式，由销售机构在投资人指定银行账户内自动完成扣款并于每期约定的申购日提交基金申购申请的一种投资方式

46、巨额赎回：指本基金单个开放日，基金净赎回申请（赎回申请份额总数加上基金转换中转出申请份额总数后扣除申购申请份额总数及基金转换中转入申请份额总数后的余额）超过上一开放日基金总份额的 10%的情形

47、元：指人民币元

48、基金收益：指基金投资所得红利、股息、债券利息、买卖证券价差、银行存款利息、已实现的其他合法收入及因运用基金财产带来的成本和费用的节约

49、基金资产总值：指基金拥有的各类有价证券、银行存款本息、基金应收款项及其他资产的价值总和

50、基金资产净值：指基金资产总值减去基金负债后的价值

51、基金份额净值：指计算日基金资产净值除以计算日基金份额总数的数值

52、基金资产估值：指计算评估基金资产和负债的价值，以确定基金资产净值和基金份额净值的过程

53、流动性受限资产：指由于法律法规、监管、合同或操作障碍等原因无法以合理价格予以变现的资产，包括但不限于到期日在 10 个交易日以上的逆回购与银行定期存款（含协议约定有条件提前支取的银行存款）、停牌股票、流通受限的新股及非公开发行股票、资产支持证券、因发行人债务违约无法进行转让或交易的债券等

54、摆动定价机制：指当本基金遭遇大额申购赎回时，通过调整基金份额净

值的方式，将基金调整投资组合的市场冲击成本分配给实际申购、赎回的投资者，从而减少对存量基金份额持有人利益的不利影响，确保投资者的合法权益不受损害并得到公平对待

55、指定媒介：指中国证监会指定的用以进行信息披露的全国性报刊及指定互联网网站（包括基金管理人网站、基金托管人网站、中国证监会基金电子披露网站）等媒介

56、A类基金份额：指投资人在认购/申购基金时收取认购/申购费用，在赎回时根据持有期限收取赎回费用，并不再从本类别基金资产中计提销售服务费的基金份额

57、C类基金份额：指投资人在认购/申购时不收取认购/申购费，而是从本类别基金资产中计提销售服务费，并在赎回时根据持有期限收取赎回费用的基金份额

58、销售服务费：指本基金用于持续销售和服务基金份额持有人的费用，该笔费用从基金财产中扣除，属于基金的营运费用

59、不可抗力：指基金合同当事人不能预见、不能避免且不能克服的客观事件

60、中国：指中华人民共和国（仅为基金合同之目的，不包括香港特别行政区、澳门特别行政区及台湾地区）

## 第三部分 基金管理人

### 一、基金管理人概况

名称：汇安基金管理有限责任公司  
住所：上海市虹口区欧阳路 218 弄 1 号 2 楼 215 室  
办公地址：北京市东城区东直门南大街 5 号 13 层  
法定代表人：何斌(代行职务)  
成立时间：2016 年 4 月 25 日  
注册资本：1 亿元人民币  
存续期间：持续经营  
联系人：赵庆玲  
联系电话：(010) 56711600

汇安基金管理有限责任公司（以下简称“公司”）经中国证监会证监许可[2016]860 号文批准设立。

### 二、主要成员情况

#### 1、基金管理人董事会成员

何斌先生，董事长。22 年证券、基金行业从业经验。东北财经大学国民经济计划学学士，先后就职于北京市财政局、北京京都会计师事务所、中国证券监督管理委员会基金监管部，曾任国泰基金管理公司副总经理、建信基金管理有限责任公司督察长、副总经理。2016 年 4 月加入汇安基金管理有限责任公司，现任汇安基金管理有限责任公司董事长。

戴樱女士，董事。5 年证券、基金行业从业经验，2004 年毕业于上海对外贸易学院，国际贸易专业学士学位。曾就职于上海贝尔阿尔卡特股份有限公司，任采购部经理助理；上海樱琦干燥剂有限公司，任公司董事；上海上贝资产管理有限公司合伙人。2016 年 4 月加入汇安基金管理有限责任公司，现任汇安基金管理有限责任公司金融机构部总经理。

刘强先生，董事。5 年证券、基金行业从业经验，美国注册管理会计师(CMA)，东北财经大学审计学学士。历任阿尔卡特深圳公司财务总监，霍尼韦尔深圳公司财务总监，阿特维斯（中国）财务及信息技术总监，北京刚正国际投资有限公司副总经理。2016 年 4 月加入汇安基金管理有限责任公司，现任汇安基金管理有

限责任公司副总经理。

李海涛先生，独立董事。美国耶鲁大学管理学院金融学博士。曾任密西根大学 Ross 商学院金融学教授、长江商学院金融学访问学者，现任长江商学院副院长及杰出院长讲习教授。

余剑峰先生，独立董事。2008年毕业于美国宾夕法尼亚大学沃顿商学院，金融学博士，教授学位。曾于2014秋任清华大学五道口金融学院访问教授；2015年至2016年任香港中文大学（深圳）经管学院金融学教授、执行副院长；2008年至2017年任明尼苏达大学卡尔森管理学院金融学助理教授、副教授（终身教授）、正教授、Piper Jaffray 讲席教授；2016年至今任清华大学五道口金融学院建树讲席教授；2017年至今任清华大学国家金融研究院资产管理研究中心主任；2019年至今任清华大学金融科技研究院副院长。

黄磊先生，独立董事。中国人民大学经济学博士，教授。曾任山东财经大学金融学院院长；曾任山东省政协、山东省政协常委、山东省政协经济组召集人、山东省人大常委、山东省人大财经委员会委员；曾任教育部金融类专业教学指导委员会委员。现任山东财经大学教授委员会主任委员、山东财经大学学术委员会副主任委员、区域金融优化与管理协同创新中心（山东）主任。

## 2、基金管理人监事

王丽英女士，监事。4年证券、基金从业经验。毕业于中央财经大学会计学学士，2011年6月至2017年6月在北京居然之家投资控股集团有限公司集团总部以及其名下子公司担任财务经理。2017年7月加入汇安基金管理有限责任公司，现任汇安基金管理有限责任公司综合管理部副总监（财务）。

## 3、高级管理人员

何斌先生，董事长，代行总经理职务。（简历请参见董事会成员）

郭冬青先生，督察长。21年证券、基金从业经验。南开大学经济学硕士。历任中石化集团财务部经济师、广发证券投行部高级经理、华安证券投行部副总经理、大商集团副总经理、中航证券董事总经理、北京国金鼎兴投资有限公司副总经理。2017年11月加入汇安基金管理有限责任公司，现任汇安基金管理有限责任公司督察长。

窦星华先生，常务副总经理。14年证券、基金从业经验，CFA。英国杜伦大学金融学硕士。历任标准普尔信息服务（北京）有限公司指数分析师，交银施罗

德基金管理有限公司产品经理，华安基金管理有限公司产品部总经理助理，盛世景资产管理股份有限公司产品总监。2016年7月加入汇安基金管理有限责任公司任产品及创新业务部总经理，现任汇安基金管理有限责任公司常务副总经理。

刘强先生，副总经理。（简历请参见董事会成员）

郭兆强先生，副总经理。23年证券、基金从业经验，保荐代表人。北京大学光华管理学院工商管理硕士。曾任山西证券投行部综合经理、中德证券高级副总裁，东北证券北京分公司深圳市场部副总经理，从事投资银行业务。2016年4月加入汇安基金管理有限责任公司，现任汇安基金管理有限责任公司副总经理。

王俊波先生，副总经理。16年证券、基金从业经验。中国人民大学金融学硕士。历任中国平安产险营销策划经理，嘉实基金券商业务部主管，兴业证券资产管理有限公司市场部执行总监。2016年7月加入汇安基金管理有限责任公司，现任汇安基金管理有限责任公司副总经理。

#### 4、本基金的基金经理

朱晨歌，复旦大学理论物理硕士，6年证券、基金行业从业经历，曾任华安基金管理有限公司指数与量化投资事业部数量分析师、投资经理，从事量化投资研究工作。2017年12月29日加入汇安基金管理有限责任公司，担任指数与量化投资部高级经理一职。2018年2月8日至2019年5月10日，任汇安丰利灵活配置混合型证券投资基金基金经理；2018年4月26日至2019年5月10日，任汇安丰华灵活配置混合型证券投资基金基金经理；2018年2月8日至今，任汇安多策略灵活配置混合型证券投资基金基金经理；2018年8月9日至今，任汇安量化优选灵活配置混合型证券投资基金基金经理；2018年8月22日至今，任汇安沪深300指数增强型证券投资基金；2019年3月13日至今，任汇安丰裕灵活配置混合型证券投资基金基金经理；2019年6月14日至今，任富时中国A50交易型开放式指数证券投资基金基金经理；2019年10月30日至今，任汇安量化先锋混合型证券投资基金基金经理；2019年12月24日至今，任汇安宜创量化精选混合型证券投资基金基金经理。

#### 5、投资决策委员会成员

何斌先生，董事长，代行总经理职务。（简历请参见董事会成员）。

钟敬棣先生，固定收益首席投资官。25年银行、基金行业从业经验，硕士。2005年4月加入嘉实基金，先后任固定收益研究员、投资经理。2008年5月加

入建信基金，先后任基金经理、投资部副总监、固定收益首席投资官、公司投资决策委员会委员，曾管理建信稳定增利、双息红利、安心保本等债券型基金，多次被评为金牛基金。2018年5月加入汇安基金管理有限责任公司，现任固定收益首席投资官，董事总经理。

邹唯先生，首席投资官。20年证券、基金行业从业经历。理科硕士。历任长城证券有限公司研究部行业分析师，嘉实基金管理有限公司行业分析师、基金经理、主题策略组组长，中信产业基金金融投资部董事总经理，嘉实基金管理有限公司基金经理、主题策略组组长、董事总经理。2017年12月1日加入汇安基金管理有限责任公司，现任首席投资官，董事总经理。

仇秉则先生，固定收益研究部总监。CFA，CPA，中山大学经济学学士，14年证券、基金行业从业经历，曾任普华永道中天会计师事务所审计经理，嘉实基金管理有限公司固定收益部高级信用分析师。2016年6月加入汇安基金管理有限责任公司，现任固定收益研究部总监一职，从事信用债投资研究工作。

窦星华先生，常务副总经理。（简历请参见高级管理人员成员）。

6、上述人员之间均不存在近亲属关系。

### 三、基金管理人的职责

1、依法募集资金，办理或者委托经中国证监会认定的其他机构代为办理基金份额的发售、申购、赎回和登记事宜；

2、办理基金备案手续；

3、对所管理的不同基金财产分别管理、分别记账，进行证券投资；

4、按照基金合同的约定确定基金收益分配方案，及时向基金份额持有人分配收益；

5、进行基金会计核算并编制基金财务会计报告；

6、编制基金年度报告、基金中期报告和基金季度报告；

7、计算并公告基金净值信息，确定基金份额申购、赎回价格；

8、办理与基金财产管理业务活动有关的信息披露事项；

9、召集基金份额持有人大会或配合基金托管人、基金份额持有人依法召集基金份额持有人大会；

10、保存基金财产管理业务活动的记录、账册、报表和其他相关资料；

11、以基金管理人名义，代表基金份额持有人利益行使诉讼权利或者实施其他法律行为；

12、法律法规和中国证监会规定的其他职责。

#### 四、基金管理人的承诺

1、基金管理人承诺不从事违反《中华人民共和国证券法》的行为，并承诺建立健全内部控制制度，采取有效措施，防止违反《中华人民共和国证券法》行为的发生；

2、基金管理人承诺不从事违反《中华人民共和国基金法》的行为，并承诺建立健全内部风险控制制度，采取有效措施，防止下列行为的发生：

- （1）将基金管理人固有财产或者他人财产混同于基金财产从事证券投资；
- （2）不公平地对待管理的不同基金财产；
- （3）利用基金财产或职务之便为基金份额持有人以外的第三人牟取利益；
- （4）向基金份额持有人违规承诺收益或者承担损失；
- （5）法律、行政法规和中国证监会规定禁止的其他行为。

3、基金管理人承诺严格遵守基金合同，并承诺建立健全内部控制制度，采取有效措施，防止违反基金合同行为的发生；

4、基金管理人承诺加强人员管理，强化职业操守，督促和约束员工遵守国家有关法律法规及行业规范，诚实信用、勤勉尽责；

5、基金管理人承诺不从事其他法规规定禁止从事的行为。

#### 五、基金经理承诺

1、依照有关法律法规和基金合同的规定，本着谨慎的原则为基金份额持有人谋取最大利益；

2、不利用职务之便为自己、受雇人或任何第三者牟取利益；

3、不泄露在任职期间知悉的有关证券、基金的商业秘密，尚未依法公开的基金投资内容、基金投资计划等信息，或利用该信息从事或者明示、暗示他人从事相关的交易活动；

4、不以任何形式为其他组织或个人进行证券交易。

#### 六、基金管理人的内部控制制度

1、风险管理的原则



（1）健全性原则：风险管理应当覆盖公司的各项业务、各个部门或机构和各级人员，并渗透到决策、执行、监督、反馈等各个经营环节；

（2）有效性原则：通过科学的风险管理手段和方法，建立合理的风险管理程序，维护风险管理制度的有效执行；

（3）独立性原则：公司必须在精简的基础上设立能充分满足公司风险管理需要的机构、部门和岗位，并保持其相对独立性；基金财产、公司固有财产和其他资产的管理和运作应当严格分离；基金投资研究、决策、执行、清算和评估等部门和岗位，应当在物理上和制度上适当隔离；

（4）相互制约原则：内部部门和岗位的设置必须权责分明、相互牵制，并通过切实可行的相互制衡措施来消除风险管理中的盲点；

（5）成本效益原则：公司运用科学化的经营管理办法降低运作成本，提高经济效益，力争以合理的控制成本达到最佳的风险管理效果。

## 2、风险管理和内部风险控制体系结构

公司建立董事会领导下的架构清晰、控制有效、系统全面、切实可行的风险管理体系，包括董事会下设的风险控制委员会、督察长、风险管理委员会、合规风控部以及各个业务部门。具体而言，包括如下组成部分：

### （1）董事会

董事会负责公司整体风险的预防和控制，审核、监督公司风险管理制度的有效执行。

### （2）风险控制委员会

1) 向董事会建议风险定义和风险评估标准，审阅管理层提交的风险管理报告、督察长提交的监察稽核报告；

2) 对公司存在的风险隐患和可能出现的风险问题进行研究、提出指导性建议；

3) 对重大突发性风险事件的处理提出指导性建议；

4) 提议聘请、更换外部审计机构，并就外部审计机构的资质和工作情况进行评议；

5) 协助董事会审查公司内控制度、重大项目和审计重大交易；

6) 董事会授权的其他事宜。

### （3）督察长

- 1) 出席或列席公司相关会议并行使相应表决权；
- 2) 对公司的基金运作、专户运作、内部管理、系统实施和合法合规情况进行内部监察稽核，并定期出具独立的监察稽核报告，并将报告上报董事会和中国证监会；
- 3) 如发现公司及基金运作中违反任何法律法规规定，立即告知公司总经理和相关业务人员，提出处理意见和整改意见，并监督整改措施的制定和落实；公司总经理对存在问题不整改或者整改未达到要求的，督察长应当向公司董事会、中国证监会及相关派出机构报告；
- 4) 享有充分的知情权和独立的调查权。督察长根据履行职责的需要，有权参加或者列席公司董事会以及公司业务、投资决策、风险管理等相关会议，有权调阅公司相关档案；
- 5) 定期和不定期向董事会报告公司内部控制执行情况，并在董事会及董事会下设的相关专门委员会定期会议上报告基金及公司运作的合法合规情况及公司内部风险控制情况，以及需要立即报告的重大事项；
- 6) 对公司推出新产品、开展新业务的合法合规性问题提出意见；
- 7) 指导、督促公司妥善处理投资人的重大投诉，保护投资人的合法权益；
- 8) 严格遵守保密制度，对在履行职责中掌握的非公开信息负有保密义务，不得违反法律法规及公司规定向其他机构、人员泄露非公开信息，或者利用非公开信息为自己或者他人进行证券投资活动。

#### （4）合规风控部

- 1) 执行风险控制委员会制订的合规管理政策及管控措施、风险管理政策和管控措施；
- 2) 倡导、培育公司合规文化；
- 3) 监督、检查法律法规、公司制度和流程的执行情况；
- 4) 参与公司新产品的开发设计，对潜在合规及法律风险进行分析，并提出控制建议；
- 5) 对公司信息披露程序及披露文档的合法合规性进行审查；
- 6) 对基金运作和公司内部管理进行日常监察与稽核；
- 7) 监控投资合规运作，对基金及特定客户资产管理计划投资活动进行独立动态监控；

8) 监控投资风险，对基金及特定客户资产管理计划投资活动进行事前、事中、事后风险控制；

9) 对基金资产、组合资产进行风险定量分析；

10) 对公司管理的各投资组合的公平交易情况进行监控和定期分析；

11) 制订投资管理业绩的评价体系，定期评估投资组合的绩效，抄送投资决策委员会、专户投资决策委员会，作为评价基金经理、投资经理业绩的重要参考依据；

12) 检查公司内部控制制度的执行情况，并就内控的合规性、合理性、完备性和有效性等方面存在的问题提出意见和建议；

13) 调查公司内部的违规案件，协助督察长处理相关事宜；

14) 有权提议聘请独立第三方专业机构对公司财务状况和基金运作状况进行审计；

15) 协助配合监管部门的监督和检查；

16) 监督和检查员工遵纪守法情况和职业操守情况，负责员工的离任审计；

17) 负责公司的有关法律事务；

18) 完成督察长要求的其他工作。

#### (5) 业务部门

公司各业务部门应根据具体情况制定本部门的作业流程及风险管理制度，对风险来源和产生原因进行有效识别和分析，并对风险的严重性、发生的可能性及其影响进行测定和管理，将风险控制在最小范围内。

### 3、风险管理和内部风险控制的措施

(1) 为保障风险管理制度的持续性和有效性，公司内部必须形成良好的控制环境，建立持续的风险管理检验制度和独立的风险管理报告制度。

(2) 控制环境是与风险管理制度相关的各种因素相互作用的综合效果及其对业务、员工的影响。良好的控制环境可为其他风险管理制度要素提供规则和架构，主要包括各项风险管理制度对各项业务的牵制力，公司管理层、员工对风险管理制度的重视程度。公司致力于从公司文化、组织结构、管理制度等方面营造良好的控制环境。

（3）公司致力于营造一个浓厚的风险文化氛围，使得风险管理意识能在公司内部广泛分享，并能扩展到公司所有员工，确保内控机制的建立、完善和各项管理制度的执行。

（4）风险管理检验制度是公司根据市场环境、金融工具、技术应用、法律法规的变化和发展情况，不断测试和调整风险管理制度，以确保风险管理制度持续运作并充分有效的制度。

（5）风险管理报告制度是指合规风控部及时将公司整体风险状况向公司总经理和董事会报告的制度。公司应具备完善的信息系统确保报告程序的有效性，以保证总经理、督察长和董事会及时可靠地取得准确详细的信息。

（6）合规风控部应定时检查和指导各部门的风险管理工作，形成风险管理报告书与建议书，上报公司决策层，并坚持重点管理的原则，对相关投资部门、运营部等重要的业务部门和人员进行重点监督与防范。

（7）公司各级人员均应认真履行工作职责，准确、及时地反映情况，对风险管理工作不力或隐瞒不报、上报虚假情况，给公司造成巨大风险和损失的，依公司规定追究其责任。

（8）对因风险管理工作出色，防止了某些重大风险的发生，为公司挽回了重大损失，业绩特别突出的人员，公司应予以表彰和奖励。

（9）对于各项规章制度完善、风险防范工作积极主动并卓有成效的部门，公司应给予适当表彰与奖励。

（10）对于部门制度不完备、工作程序不合理或管理混乱而造成较大风险并给公司带来损失的，应追究直接责任人及部门负责人的责任。

## 第四部分 基金托管人

### 一、基金托管人的基本情况

#### 1、基本情况

名称：中国工商银行股份有限公司

注册地址：北京市西城区复兴门内大街 55 号

成立时间：1984 年 1 月 1 日

法定代表人：陈四清

注册资本：人民币 34,932,123.46 万元

联系电话：010-66105799

联系人：郭明

#### 2、主要人员情况

截至 2018 年 12 月，中国工商银行资产托管部共有员工 202 人，平均年龄 33 岁，95%以上员工拥有大学本科以上学历，高管人员均拥有研究生以上学历或高级技术职称。

#### 3、基金托管业务经营情况

作为中国大陆托管服务的先行者，中国工商银行自 1998 年在国内首家提供托管服务以来，秉承“诚实信用、勤勉尽责”的宗旨，依靠严密科学的风险管理和内部控制体系、规范的管理模式、先进的营运系统和专业的服务团队，严格履行资产托管人职责，为境内外广大投资者、金融资产管理机构和企业客户提供安全、高效、专业的托管服务，展现优异的市场形象和影响力。建立了国内托管银行中最丰富、最成熟的产品线。拥有包括证券投资基金、信托资产、保险资产、社会保障基金、基本养老保险、企业年金基金、QFII 资产、QDII 资产、股权投资基金、证券公司集合资产管理计划、证券公司定向资产管理计划、商业银行信贷资产证券化、基金公司特定客户资产管理、QDII 专户资产、ESCROW 等门类齐全的托管产品体系，同时在国内率先开展绩效评估、风险管理等增值服务，可以为各类客户提供个性化的托管服务。截至 2018 年 12 月，中国工商银行共托管证券投资基金 923 只。自 2003 年以来，本行连续十五年获得香港《亚洲货币》、英国《全球托管人》、香港《财资》、美国《环球金融》、内地《证券时报》、《上海证券报》等境内外权威财经媒体评选的 64 项最佳托管银行大奖；是获得奖项

最多的国内托管银行，优良的服务品质获得国内外金融领域的持续认可和广泛好评。

## 二、基金托管人的内部控制制度

中国工商银行资产托管部自成立以来，各项业务飞速发展，始终保持在资产托管行业的优势地位。这些成绩的取得，是与资产托管部“一手抓业务拓展，一手抓内控建设”的做法是分不开的。资产托管部非常重视改进和加强内部风险管理工作，在积极拓展各项托管业务的同时，把加强风险防范和控制的力度，精心培育内控文化，完善风险控制机制，强化业务项目全过程风险管理作为重要工作来做。从 2005 年至今共十二次顺利通过评估组织内部控制和安全措施最权威的 ISAE3402 审阅，全部获得无保留意见的控制及有效性报告。充分表明独立第三方对我行托管服务在风险管理、内部控制方面的健全性和有效性的全面认可，也证明中国工商银行托管服务的风险控制能力已经与国际大型托管银行接轨，达到国际先进水平。目前，ISAE3402 审阅已经成为年度化、常规化的内控工作手段。”

### 1、内部风险控制目标

保证业务运作严格遵守国家有关法律法规和行业监管规则，强化和建立守法经营、规范运作的经营思想和经营风格，形成一个运作规范化、管理科学化、监控制度化的内控体系；防范和化解经营风险，保证托管资产的安全完整；维护持有人的权益；保障资产托管业务安全、有效、稳健运行。

### 2、内部风险控制组织结构

中国工商银行资产托管业务内部风险控制组织结构由中国工商银行稽核监察部门（内控合规部、内部审计局）、资产托管部内设风险控制处及资产托管部各业务处室共同组成。总行稽核监察部门负责制定全行风险管理政策，对各业务部门风险控制工作进行指导、监督。资产托管部内部设置专门负责稽核监察工作的内部风险控制处，配备专职稽核监察人员，在总经理的直接领导下，依照有关法律规章，对业务的运行独立行使稽核监察职权。各业务处室在各自职责范围内实施具体的风险控制措施。

### 3、内部风险控制原则

（1）合法性原则。内控制度应当符合国家法律法规及监管机构的监管要求，并贯穿于托管业务经营管理活动的始终。

（2）完整性原则。托管业务的各项经营管理活动都必须有相应的规范程序

和监督制约；监督制约应渗透到托管业务的全过程和各个操作环节，覆盖所有的部门、岗位和人员。

（3）及时性原则。托管业务经营活动必须在发生时能准确及时地记录；按照“内控优先”的原则，新设机构或新增业务品种时，必须做到已建立相关的规章制度。

（4）审慎性原则。各项业务经营活动必须防范风险，审慎经营，保证基金资产和其他委托资产的安全与完整。

（5）有效性原则。内控制度应根据国家政策、法律及经营管理的需要适时修改完善，并保证得到全面落实执行，不得有任何空间、时限及人员的例外。

（6）独立性原则。设立专门履行托管人职责的管理部门；直接操作人员和控制人员必须相对独立，适当分离；内控制度的检查、评价部门必须独立于内控制度的制定和执行部门。

#### 4、内部风险控制措施实施

（1）严格的隔离制度。资产托管业务与传统业务实行严格分离，建立了明确的岗位职责、科学的业务流程、详细的操作手册、严格的人员行为规范等一系列规章制度，并采取了良好的防火墙隔离制度，能够确保资产独立、环境独立、人员独立、业务制度和管理独立、网络独立。

（2）高层检查。主管行领导与部门高级管理层作为工行托管业务政策和策略的制定者和管理者，要求下级部门及时报告经营管理情况和特别情况，以检查资产托管部在实现内部控制目标方面的进展，并根据检查情况提出内部控制措施，督促职能管理部门改进。

（3）人事控制。资产托管部严格落实岗位责任制，建立“自控防线”、“互控防线”、“监控防线”三道控制防线，健全绩效考核和激励机制，树立“以人为本”的内控文化，增强员工的责任心和荣誉感，培育团队精神和核心竞争力。并通过进行定期、定向的业务与职业道德培训、签订承诺书，使员工树立风险防范与控制理念。

（4）经营控制。资产托管部通过制定计划、编制预算等方法开展各种业务营销活动、处理各项事务，从而有效地控制和配置组织资源，达到资源利用和效益最大化目的。

（5）内部风险管理。资产托管部通过稽核监察、风险评估等方式加强内部

风险管理，定期或不定期地对业务运作状况进行检查、监控，指导业务部门进行风险识别、评估，制定并实施风险控制措施，排查风险隐患。

（6）数据安全控制。我们通过业务操作区相对独立、数据和传真加密、数据传输线路的冗余备份、监控设施的运用和保障等措施来保障数据安全。

（7）应急准备与响应。资产托管业务建立专门的灾难恢复中心，制定了基于数据、应用、操作、环境四个层面的完备的灾难恢复方案，并组织员工定期演练。为使演练更加接近实战，资产托管部不断提高演练标准，从最初的按照预订时间演练发展到现在的“随机演练”。从演练结果看，资产托管部完全有能力在发生灾难的情况下两个小时内恢复业务。

#### 5、资产托管部内部风险控制情况

（1）资产托管部内部设置专职稽核监察部门，配备专职稽核监察人员，在总经理的直接领导下，依照有关法律规章，全面贯彻落实全程监控思想，确保资产托管业务健康、稳定地发展。

（2）完善组织结构，实施全员风险管理。完善的风险管理体系需要从上至下每个员工的共同参与，只有这样，风险控制制度和措施才会全面、有效。资产托管部实施全员风险管理，将风险控制责任落实到具体业务部门和业务岗位，每位员工对自己岗位职责范围内的风险负责，通过建立纵向双人制、横向多部门制的内部组织结构，形成不同部门、不同岗位相互制衡的组织结构。

（3）建立健全规章制度。资产托管部十分重视内控制度的建设，一贯坚持把风险防范和控制的理念和方法融入岗位职责、制度建设和工作流程中。经过多年努力，资产托管部已经建立了一整套内部风险控制制度，包括：岗位职责、业务操作流程、稽核监察制度、信息披露制度等，覆盖所有部门和岗位，渗透各项业务过程，形成各个业务环节之间的相互制约机制。

（4）内部风险控制始终是托管部工作重点之一，保持与业务发展同等地位。资产托管业务是商业银行新兴的中间业务，资产托管部从成立之日起就特别强调规范运作，一直将建立一个系统、高效的风险防范和控制体系作为工作重点。随着市场环境的变化和托管业务的快速发展，新问题、新情况不断出现，资产托管部始终将风险管理放在与业务发展同等重要的位置，视风险防范和控制为托管业务生存和发展的生命线。

#### 三、基金托管人对基金管理人运作基金进行监督的方法和程序



根据《基金法》、基金合同、托管协议和有关基金法规的规定，基金托管人对基金的投资范围和投资对象、基金投融资比例、基金投资禁止行为、基金参与银行间债券市场、基金资产净值的计算、基金份额净值计算、应收资金到账、基金费用开支及收入确定、基金收益分配、相关信息披露、基金宣传推介材料中登载基金业绩表现数据等进行监督和核查，其中对基金的投资比例的监督和核查自基金合同生效之后六个月开始。

基金托管人发现基金管理人违反《基金法》、基金合同、基金托管协议或有关基金法律法规规定的行为，应及时以书面形式通知基金管理人限期纠正，基金管理人收到通知后应及时核对，并以书面形式对基金托管人发出回函确认。在限期内，基金托管人有权随时对通知事项进行复查，督促基金管理人改正。基金管理人未能在限期内纠正的，基金托管人应报告中国证监会。

基金托管人发现基金管理人重大违规行为，应立即报告中国证监会，同时通知基金管理人限期纠正。

## 第五部分 相关服务机构

### 一、基金份额发售机构

#### 1、直销机构

汇安基金管理有限责任公司直销中心

传真：021-80219047

邮箱：DS@huianfund.cn

地址：上海市虹口区东大名路 501 号上海白玉兰广场 36 层 02 单元

联系人：于擎珩

电话：021-80219027

#### 2、其他销售机构

##### （1）中国工商银行股份有限公司

注册地址：北京市西城区复兴门内大街 55 号

法定代表人：陈四清

客服电话：95588

网址：[www.icbc.com.cn](http://www.icbc.com.cn)

##### （2）中国银行股份有限公司

注册地址：北京市西城区复兴门内大街 1 号

法定代表人：刘连舸

客户服务电话：95566

网址：<http://www.boc.cn/>

##### （3）上海天天基金销售有限公司

注册地址：上海市徐汇区龙田路 190 号 2 号楼二层

法定代表人：其实

客户服务电话：95021/400-1818-188

网址：<http://fund.eastmoney.com/>

##### （4）浙江同花顺基金销售有限公司

注册地址：杭州市文二西路 1 号 903 室

法定代表人：凌顺平

客户服务电话：4008-773-772

网址：[www.5ifund.com](http://www.5ifund.com)

（5）上海好买基金销售有限公司

注册地址：上海市虹口区欧阳路196号26号楼2楼41号

法定代表人：杨文斌

客服电话：400-700-9665

网址：[www.howbuy.com](http://www.howbuy.com)

（6）上海基煜基金销售有限公司

注册地址：上海市崇明县长兴镇路潘园公路1800号2号楼6153室（上海泰和经济发展区）

法定代表人：王翔

客服电话：400-820-5369

网址：[www.jiyufund.com.cn](http://www.jiyufund.com.cn)

（7）中泰证券股份有限公司

注册地址：济南市市中区经七路86号

法定代表人：李玮

客服热线：95538

网址：[www.zts.com.cn](http://www.zts.com.cn)

（8）嘉实财富管理有限公司

注册地址：中国（上海）自由贸易试验区世纪大道8号上海国金中心办公楼二期53层5312-15单元

法定代表人：赵学军

客服电话：400-021-8850

网址：<https://www.harvestwm.cn/>

（9）蚂蚁（杭州）基金销售有限公司

注册地址：浙江省杭州市余杭区五常街道文一西路969号3幢5层599室

法定代表人：祖国明

客服电话：4000-766-123

网址：[www.fund123.cn](http://www.fund123.cn)

（10）扬州国信嘉利基金销售有限公司

注册地址：广陵新城信息产业基地3期20B栋

法定代表人：刘晓光

客服电话：400-021-6088

网址：<https://www.gxjlc.cn/>

（11）北京蛋卷基金销售有限公司

注册地址：北京市朝阳区阜通东大街1号院6号楼2单元21层222507

法定代表人：钟斐斐

客服电话：400-159-9288

网址：<https://danjuanapp>

（12）江苏汇林保大基金销售有限公司

注册地址：南京市高淳区经济开发区古檀大道47号

法定代表人：吴言林

客服电话：025-66046166

网址：<http://www.huilinbd.com>

（13）阳光人寿保险股份有限公司

办公地址：海南省三亚市迎宾路360-1号三亚阳光金融广场1层

法定代表人：李科

客服电话：95510

网址：<http://fund.sinosig.com/>

（14）万联证券股份有限公司

注册地址：广东省广州市天河区珠江东路11号高德置地广场F座18、19层

法定代表人：张建军

客服电话：4008888133

公司官网：[www.wlzq.cn](http://www.wlzq.cn)

（15）广发银行股份有限公司

办公地址：广州市越秀区东风东路713号

法定代表人：杨明生

客服电话：400-830-8003

网址：<http://www.cgbchina.com.cn/>

（16）中信证券股份有限公司

注册地址：广东省深圳市福田区中心三路8号卓越时代广场（二期）北座

法定代表人：张佑君

客户服务电话：95548

网址：<http://www.cs.ecitic.com/newsite/>

（17）中信期货有限公司

注册地址：深圳市福田区中心三路8号卓越时代广场(二期)北座13层1301-1305室、14层

法定代表人：张皓

客服电话：4009908826

网址：[www.citicsf.com](http://www.citicsf.com)

（18）中信证券（山东）有限公司

注册地址：青岛市崂山区深圳路222号1号楼2001

法定代表人：姜晓林

客户服务电话：95549

网址：[www.zxzqsd.com.cn](http://www.zxzqsd.com.cn)

（19）珠海盈米财富管理有限公司

注册地址：珠海市横琴区宝华路6号105室-3491

法定代表人：肖雯

客户服务电话：020-89629066

网址：<https://www.yingmi.cn/>

（20）济安财富（北京）基金销售有限公司

注册地址：北京市朝阳区太阳宫中路16号院1号楼3层307

法定代表人：杨健

客服电话：400-673-7010

网址：<http://www.jianfortune.com/>

（21）中信建投证券股份有限公司

注册地址：北京市朝阳区安立路66号4号楼

办公地址：北京东城区朝内大街2号凯恒中心B座18层

法定代表人：王常青

客服电话：95587/4008-888-108

网址：[www.csc108.com](http://www.csc108.com)

（22）洪泰财富（青岛）基金销售有限责任公司

注册地址：青岛市香港东路195号9号楼701室

法定代表人：杨雅琴

客服电话：400-8189-598

网址：[www.hongtaiwealth.com](http://www.hongtaiwealth.com)

（23）中国银河证券股份有限公司

注册地址：北京市西城区金融大街35号2-6层

法定代表人：陈共炎

客户服务电话：4008-888-888 或 95551

网址：[www.chinastock.com.cn](http://www.chinastock.com.cn)

（24）申万宏源证券有限公司

注册地址：上海市徐汇区长乐路989号世纪商贸广场45层

法定代表人：李梅

客服电话：95523

网址：[www.swhysc.com](http://www.swhysc.com)

（25）南京苏宁基金销售有限公司

注册地址：南京市玄武区苏宁大道1-5号

法定代表人：王锋

客服服务电话：95177

网址：[www.snjijin.com](http://www.snjijin.com)

（26）北京唐鼎耀华基金销售有限公司

注册地址：北京市延庆区延庆经济开发区百泉街10号2栋236室

法定代表人：张冠宇

客服电话：400-819-9868

网址：[www.tdyhfund.com](http://www.tdyhfund.com)

（27）第一创业证券股份有限公司

注册地址：深圳市福田区福华一路115号投行大厦20楼

法定代表人：刘学民

客服电话：95358

网址：[www.firstcapital.com.cn](http://www.firstcapital.com.cn)

（28）深圳新兰德证券投资咨询有限公司

注册地址：深圳市福田区福田街道民田路 178 号华融大厦 27 层 270

法定代表人：洪弘

客服电话：4001661188

网址：<http://www.xinlande.com.cn/>

（29）泰诚财富基金销售(大连)有限公司

注册地址：辽宁省大连市沙河口区星海中路 3 号

法定代表人：林卓

客服电话：0411-88891212

网址：[http://www.taichengcaifu.com/new\\_tccf/](http://www.taichengcaifu.com/new_tccf/)

（30）招商证券股份有限公司

注册地址：深圳市福田区福田街道福华一路 111 号

法定代表人：霍达

客服电话：95565

网址：[www.cmschina.com](http://www.cmschina.com)

（31）北京肯特瑞财富投资管理有限公司

注册地址：北京市海淀区海淀东三街 2 号 4 层 401-15

法定代表人：江卉

电话：4000988511/4000888816

网址：[kenterui.jd.com/kenTeRui.html](http://kenterui.jd.com/kenTeRui.html)

（32）宜信普泽（北京）基金销售有限公司

注册地址：北京市朝阳区建国路 88 号 9 号楼 15 层 1809

法定代表人：戎兵

客服电话：400-6099-200

网址：<http://www.yixinfund.com/>

（33）平安证券股份有限公司

注册地址：深圳市福田区福田街道益田路 5023 号平安金融中心 B 座第 22-25 层

法定代表人：何之江

客服电话：4000-188-288

网址：<https://stock.pingan.com>

（34）北京植信基金销售有限公司

注册地址：北京市密云区兴盛南路8号院2号楼106室-67

法定代表人：王军辉

客服电话：4006-802-123

网址：<https://www.zhixin-inv.com/>

基金管理人可根据有关法律、法规的要求，选择其他符合要求的机构销售本基金，并在管理人网站公示。

## 二、登记机构

名称：汇安基金管理有限责任公司

住所：上海市虹口区欧阳路218弄1号2楼215室

办公地址：北京市东城区东直门南大街5号中青旅大厦13层

法定代表人：何斌(代行职务)

电话：010-56711600

传真：010-56711640

联系人：刚晨升

## 三、出具法律意见书的律师事务所

名称：上海源泰律师事务所

注册地址：上海市浦东新区浦东南路256号华夏银行大厦1405室

办公地址：上海市浦东新区浦东南路256号华夏银行大厦1405室

负责人：廖海

电话：021-51150298

传真：021-51150398

联系人：刘佳

经办律师：刘佳、徐莘

## 四、审计基金财产的会计师事务所

名称：普华永道中天会计师事务所（特殊普通合伙）

住所：上海市浦东新区陆家嘴环路1318号星展银行大厦6楼

办公地址：上海市黄浦区湖滨路202号普华永道中心11楼

执行事务合伙人：李丹



联系电话：021-23238888

传真电话：021-23238800

联系人：沈兆杰

经办注册会计师：薛竞、沈兆杰

## 第六部分 基金的募集

本基金由基金管理人依照《基金法》、《运作办法》、《销售办法》、《流动性风险管理规定》、基金合同及其他法律法规的有关规定募集。本基金募集申请已经中国证监会 2018 年 1 月 5 日证监许可[2018]63 号文准予注册募集。

本基金为混合型证券投资基金，运作方式为契约型开放式，存续期间为不定期。

本基金募集对象为符合法律法规规定的可投资于证券投资基金的个人投资者、机构投资者、合格境外机构投资者和人民币合格境外机构投资者及法律法规或中国证监会允许购买证券投资基金的其他投资者。

本基金自 2018 年 6 月 11 日起向全社会公开募集，截至 2018 年 7 月 20 日，基金募集工作已经顺利结束。经普华永道中天会计师事务所（特殊普通合伙）验资，本次募集的有效净认购金额为 231,568,828.45 元人民币，其中 A 类 41,747,228.45 元，C 类 189,821,600.00 元。认购资金在募集期间产生的银行利息共计 77,627.21 元人民币，其中 A 类 27,128.22 元，C 类 50,498.99 元。本次募集所有资金已于 2019 年 7 月 24 日全额划入本基金在基金托管人中国工商银行股份有限公司开立的“汇安量化优选灵活配置混合型证券投资基金”托管专户。

本次募集有效认购户数为 392 户，按照每份基金份额初始面值人民币 1.00 元计算，设立募集期间募集的有效份额共计 231,568,828.45 份基金份额，其中 A 类 41,747,228.45 份，C 类 189,821,600.00 份；利息结转的基金份额为 77,627.21 份基金份额，其中 A 类 27,128.22 份，C 类 50,498.99 份。两项合计共 231,646,455.66 份基金份额，已全部计入各基金份额持有人的基金账户，归各基金份额持有人所有。其中，汇安基金管理有限责任公司（以下简称“本基金管理人”）基金从业人员认购持有的基金份额总额为 0 份，占本基金总份额的比例为 0%。按照有关法律规定，本基金募集期间所发生的信息披露费、会计师费、律师费以及其他费用由本基金管理人承担，不从基金资产中列支。

## 第七部分 基金合同的生效

### 一、基金合同生效

根据《中华人民共和国证券投资基金法》、《公开募集证券投资基金运作管理办法》等法律法规以及本基金基金合同、招募说明书的有关规定，本基金本次募集符合有关条件，本基金管理人已向中国证监会办理完毕基金备案手续，并于2018年7月26日获得中国证监会的书面确认，基金合同自该日起生效。自基金合同生效之日起，本基金管理人正式开始管理本基金。

### 二、基金存续期内的基金份额持有人数量和资产规模

《基金合同》生效后，连续20个工作日出现基金份额持有人数量不满200人或者基金资产净值低于5000万元情形的，基金管理人应当在定期报告中予以披露；连续60个工作日出现前述情形的，基金管理人应当向中国证监会报告并提出解决方案，如转换运作方式、与其他基金合并或者终止《基金合同》等，并召开基金份额持有人大会进行表决。

法律法规或监管部门另有规定时，从其规定。

## 第八部分 基金份额的申购与赎回

### 一、申购与赎回的场所

本基金的申购与赎回将通过销售机构进行。具体的销售机构将由基金管理人在招募说明书或其他相关公告中列明。基金管理人可根据情况变更或增减销售机构，并在管理人网站公示。基金投资者应当在销售机构办理基金销售业务的营业场所或按销售机构提供的其他方式办理基金份额的申购与赎回。

### 二、申购与赎回的开放日及时间

#### 1、开放日及开放时间

投资人在开放日办理基金份额的申购和赎回，具体办理时间为上海证券交易所、深圳证券交易所及相关金融期货交易所的正常交易日的交易时间，但基金管理人根据法律法规、中国证监会的要求或基金合同的规定公告暂停申购、赎回时除外。

基金合同生效后，若出现新的证券、期货交易市场、证券、期货交易所交易时间变更或其他特殊情况，基金管理人将视情况对前述开放日及开放时间进行相应的调整，但应在实施日前依照《信息披露办法》的有关规定在指定媒介上公告。

#### 2、申购、赎回开始日及业务办理时间

本基金已于2018年8月24日起，开始办理申购、赎回业务。

基金管理人不得在基金合同约定之外的日期或者时间办理基金份额的申购、赎回或者转换。投资人在基金合同约定之外的日期和时间提出申购、赎回或转换申请且登记机构确认接受的，其基金份额申购、赎回或转换价格为下一开放日基金份额申购、赎回或转换的价格。

### 三、申购与赎回的原则

1、“未知价”原则，即申购、赎回价格以申请当日收市后计算的基金份额净值为基准进行计算；

2、“金额申购、份额赎回”原则，即申购以金额申请，赎回以份额申请；

3、当日的申购与赎回申请可以在基金管理人规定的时间以内撤销；

4、赎回遵循“先进先出”原则，即按照投资人认购、申购的先后次序进行顺序赎回。

基金管理人可在法律法规允许的情况下，对上述原则进行调整。基金管理人

必须在新规则开始实施前依照《信息披露办法》的有关规定在指定媒介上公告。

#### 四、申购与赎回的程序

##### 1、申购和赎回的申请方式

投资人必须根据销售机构规定的程序，在开放日的具体业务办理时间内提出申购或赎回的申请。

##### 2、申购和赎回的款项支付

投资人申购基金份额时，必须全额交付申购款项，投资人全额交付申购款项，申购成立；登记机构确认基金份额时，申购生效。

基金份额持有人递交赎回申请，赎回成立；登记机构确认赎回时，赎回生效。投资人赎回申请生效后，基金管理人将在 T+7 日（包括该日）内支付赎回款项。在发生巨额赎回或基金合同载明的其他暂停赎回或延缓支付赎回款项的情形时，款项的支付办法参照基金合同有关条款处理。

遇证券、期货交易所或交易市场数据传输延迟、通讯系统故障、银行数据交换系统故障或其它非基金管理人及基金托管人所能控制的因素影响业务处理流程时，赎回款项顺延至下一个工作日划出。

##### 3、申购和赎回申请的确认

基金管理人应以交易时间结束前受理有效申购和赎回申请的当天作为申购或赎回申请日（T 日），在正常情况下，本基金登记机构在 T+1 日内（包括该日）对该交易的有效性进行确认。T 日提交的有效申请，投资人应在 T+2 日后（包括该日）及时到销售机构柜台或以销售机构规定的其他方式查询申请的确认情况。若申购不成立或无效，则申购款项本金退还给投资人。

基金管理人可在法律法规允许的范围内，依法对上述申购和赎回申请的确认时间进行调整，并必须在调整实施日前按照《信息披露办法》的有关规定在指定媒介上公告。

销售机构对申购、赎回申请的受理并不代表该申请一定成功，而仅代表销售机构确实接收到申购、赎回申请。申购、赎回申请的确认以登记机构的确认结果为准。对于申请的确认情况，投资者应及时查询。

#### 五、申购与赎回的数额限制

1、投资人申购 A 类基金份额，首次单笔最低申购金额为人民币 1.00 元，追加申购单笔最低金额为人民币 1.00 元；投资人申购 C 类基金份额，首次单笔最

低申购金额为人民币 1.00 元，追加申购单笔最低金额为人民币 1.00 元。

2、基金份额持有人在销售机构赎回时，每次赎回某一类别基金份额不得低于 1 份；每个交易账户最低持有某一类别基金份额余额为 1 份，若某笔赎回导致单个交易账户的某一基金份额余额少于 1 份时，该类份额余额部分基金份额必须一同赎回。

3、除本招募说明书第八部分“九、拒绝或暂停申购的情形”另有规定外，本基金目前对单个投资人累计持有的某一类别基金份额不设上限限制，基金管理人可以规定单个投资者累计持有的某一类别基金份额数量限制，具体规定见定期更新的招募说明书或相关公告。

4、当接受申购申请对存量基金份额持有人利益构成潜在重大不利影响时，基金管理人应当采取设定单一投资者申购金额上限或基金单日净申购比例上限、拒绝大额申购、暂停基金申购等措施，切实保护存量基金份额持有人的合法权益。具体见基金管理人相关公告。

5、基金管理人可在法律法规允许的情况下，调整上述规定申购金额和赎回份额的数量限制。基金管理人必须在调整实施前依照《信息披露办法》的有关规定在指定媒介上公告。

## 六、申购费率、赎回费率

### 1、申购费用

本基金 A 类基金份额在申购时收取申购费用，C 类基金份额不收取申购费用。若 A 类基金份额投资者有多笔申购，申购费率按每笔申购申请单独计算。

本基金 A 类基金份额的申购费率如下：

申购金额（M，元）	A 类基金份额申购费率
M < 100 万	1.50%
100 万 ≤ M < 200 万	1.20%
200 万 ≤ M < 500 万	0.80%
M ≥ 500 万	按笔收取，1,000 元/笔

本基金 A 类基金份额的申购费用由 A 类基金份额投资者承担，主要用于本基金的市场推广、销售、登记等各项费用，不列入基金财产。

### 2、赎回费用

本基金的 A 类基金份额、C 类基金份额的赎回费率按基金份额持有期限递减，赎回费率见下表：

持有基金份额期限期间 (Y)	A 类基金份额赎回费率	C 类基金份额赎回费率
Y < 7 日	1.50%	1.50%
7 日 ≤ Y < 30 日	0.75%	0.50%
30 日 ≤ Y < 180 日	0.50%	0%
Y ≥ 180 日	0%	0%

本基金的赎回费用由赎回基金份额的基金份额持有人承担，在基金份额持有人赎回基金份额时收取。

对持续持有期少于 30 日的 A 类基金份额投资人收取的赎回费全额计入基金财产；对持续持有期长于 30 日（含 30 日）但少于 3 个月的 A 类基金份额投资人收取的赎回费的 75% 计入基金财产；对持续持有期长于 3 个月（含 3 个月）但少于 6 个月的 A 类基金份额投资人收取的赎回费的 50% 计入基金财产。对于持续持有 C 类基金份额少于 30 日的投资人收取的赎回费全额计入基金财产。未计入基金财产的部分用于支付登记费和其他必要的手续费。（前述所指的 1 个月为 30 日）

3、基金管理人可以在基金合同约定的范围内调整费率或收费方式，并最迟应于新的费率或收费方式实施日前依照《信息披露办法》的有关规定在指定媒介上公告。

#### 七、申购份额与赎回金额的计算方式

本基金申购采用金额申购的方式。申购的有效份额为净申购金额除以当日的该类基金份额净值，有效份额单位为份。

##### 1、申购份额的计算方式：

（1）对于申购本基金 A 类基金份额的投资人，申购份额的计算公式为：

1) 申购费用适用比例费率的情形下：

净申购金额 = 申购金额 / (1 + 申购费率)

申购费用 = 申购金额 - 净申购金额

申购份额 = 净申购金额 / 申购当日 A 类基金份额净值

2) 申购费用适用固定金额的情形下：

申购费用=固定金额

净申购金额=申购金额-固定金额

申购份额=净申购金额/申购当日 A 类基金份额净值

上述计算结果均按四舍五入方法，保留到小数点后 2 位，由此产生的收益或损失由基金财产承担。

例：假定申购当日 A 类基金份额净值为 1.2000 元，两笔申购金额分别为 1 万元和 200 万元，则各笔申购负担的申购费用和获得的该基金份额计算如下：

	申购 1	申购 2
申购金额（元，A）	10,000	2,000,000
适用申购费率（B）	1.50%	0.80%
申购费（C=A-D）	147.78	15,873.02
净申购金额（D=A/（1+B））	9,852.22	1,984,126.98
申购份额（=D/1.2000）	8,210.18	1,653,439.15

（2）对于申购本基金 C 类基金份额的投资人，申购份额的计算公式为：

申购份额=申购金额/申购当日 C 类基金份额净值

例：某投资者投资 50,000 元申购本基金的 C 类基金份额，假设申购当日 C 类基金份额净值为 1.0160 元，则可得到的申购份额为：

申购份额=50,000/1.0160=49,212.60 份

即：投资人投资 50,000 元申购本基金 C 类基金份额，假定申购当日 C 类基金份额的基金份额净值为 1.0160 元，可得到 49,212.60 份基金份额。

2、赎回金额的计算方式：

本基金采用“份额赎回”方式，赎回金额为按实际确认的有效赎回份额乘以当日该类基金份额净值并扣除相应的费用来计算。

赎回总金额=赎回份数×T 日基金份额净值

赎回费用=赎回总金额×赎回费率

净赎回金额=赎回总金额-赎回费用

赎回金额的计算结果按四舍五入方法，保留到小数点后 2 位，由此产生的收益或损失由基金财产承担。

例：某投资者赎回本基金 10,000 份 A 类基金份额，持有时间为 5 日，适用



的赎回费率为 1.5%，假设赎回当日 A 类基金份额净值是 1.0500 元，则其可得到的赎回金额为：

$$\text{赎回总金额} = 10,000 \times 1.0500 = 10,500.00 \text{ 元}$$

$$\text{赎回费用} = 10,500.00 \times 1.50\% = 157.50 \text{ 元}$$

$$\text{赎回金额} = 10,500.00 - 157.50 = 10,342.50 \text{ 元}$$

即：投资者赎回本基金 10,000 份 A 类基金份额，持有时间为 5 日，假设赎回当日 A 类基金份额净值是 1.0500 元，则其可得到的赎回金额为 10,342.50 元。

例：某投资者赎回本基金 10,000 份 C 类基金份额，持有时间为 20 日，适用的赎回费率为 0.50%，假设赎回当日 C 类基金份额净值是 1.0500 元，则其可得到的赎回金额为：

$$\text{赎回总金额} = 10,000 \times 1.0500 = 10,500 \text{ 元}$$

$$\text{赎回费用} = 10,500 \times 0.50\% = 52.50 \text{ 元}$$

$$\text{赎回金额} = 10,500 - 52.50 = 10,447.50 \text{ 元}$$

即：投资者赎回本基金 10,000 份 C 类基金份额，持有时间为 20 日，假设赎回当日 C 类基金份额净值是 1.0500 元，则其可得到的赎回金额为 10,447.50 元。

3、本基金 A 类基金份额和 C 类基金份额分别设置代码，分别计算和公告基金份额净值和基金份额累计净值。本基金各类基金份额净值的计算，均保留到小数点后 4 位，小数点后第 5 位四舍五入，由此产生的收益或损失由基金财产承担。T 日的基金份额净值在当天收市后计算，并在 T+1 日内公告。遇特殊情况，基金合同另有约定或经中国证监会同意，可以适当延迟计算或公告。

4、基金管理人可以在不违背法律法规规定及基金合同约定的情况下根据市场情况制定基金促销计划，针对投资人定期和不定期地开展基金促销活动。在基金促销活动期间，基金管理人可以按中国证监会要求履行必要手续后，对投资人适当调低基金销售费用。

5、当发生大额申购或赎回情形时，基金管理人可以采用摆动定价机制，以确保基金估值的公平性。具体处理原则与操作规范遵循相关法律法规及监管部门、自律规则的规定。

## 八、申购与赎回的登记

1、经基金销售机构同意，基金投资者提出的申购和赎回申请，在基金管理人规定的时间之前可以撤销。

2、投资者申购基金成功后，登记机构在 T+1 日为投资者登记权益并办理登记手续，投资人自 T+2 日（含该日）后有权赎回该部分基金份额。

3、投资人赎回基金成功后，登记机构在 T+1 日为投资者办理扣除权益的登记手续。

4、基金管理人可以在法律法规允许的范围内，对上述登记办理时间进行调整，但不得实质影响投资者的合法权益，并最迟于开始实施前依照《信息披露办法》的有关规定进行公告。

#### 九、拒绝或暂停申购的情形

发生下列情况时，基金管理人可拒绝或暂停接受投资人的申购申请：

1、因不可抗力导致基金无法正常运作。

2、发生基金合同规定的暂停基金资产估值情况。当前一估值日基金资产净值 50%以上的资产出现无可参考的活跃市场价格且采用估值技术仍导致公允价值存在重大不确定性时，经与基金托管人协商确认后，基金管理人应当暂停接受申购申请。

3、证券、期货交易所交易时间临时停市，导致基金管理人无法计算当日基金资产净值。

4、接受某笔或某些申购申请可能会影响或损害现有基金份额持有人利益时。

5、基金资产规模过大，使基金管理人无法找到合适的投资品种，或其他可能对基金业绩产生负面影响，或出现其他损害现有基金份额持有人利益的情形。

6、基金管理人、基金托管人、销售机构或登记机构的异常情况导致基金销售系统、基金登记系统或基金会计系统无法正常运行。

7、基金管理人接受某笔或者某些申购申请有可能导致单一投资者持有基金份额的比例超过基金总份额的 50%，或者变相规避 50%集中度的情形时。

8、法律法规规定或中国证监会认定的其他情形。

发生上述第 1、2、3、5、6、8 项暂停申购情形之一且基金管理人决定暂停接受投资人的申购申请时，基金管理人应当根据有关规定在指定媒介上刊登暂停申购公告。如果投资人的申购申请被拒绝，被拒绝的申购款项本金将退还给投资人。在暂停申购的情况消除时，基金管理人应及时恢复申购业务的办理。

#### 十、暂停赎回或延缓支付赎回款项的情形

发生下列情形时，基金管理人可暂停接受基金份额持有人的赎回申请或延缓

支付赎回款项：

1、因不可抗力导致基金管理人不能支付赎回款项。

2、发生基金合同规定的暂停基金资产估值情况。当前一估值日基金资产净值 50%以上的资产出现无可参考的活跃市场价格且采用估值技术仍导致公允价值存在重大不确定性时，经与基金托管人协商确认后，基金管理人应当延缓支付赎回款项或暂停接受基金赎回申请。

3、证券、期货交易所交易时间临时停市，导致基金管理人无法计算当日基金资产净值。

4、连续两个或两个以上开放日发生巨额赎回。

5、接受某笔或某些赎回申请可能会影响或损害现有基金份额持有人利益时。

6、法律法规规定或中国证监会认定的其他情形。

发生上述第 1、2、3、5、6 项情形之一且基金管理人决定暂停接受投资人的赎回申请或延缓支付赎回款项时，基金管理人应在当日报中国证监会备案，已确认的赎回申请，基金管理人应足额支付；如暂时不能足额支付，应将可支付部分按单个账户申请量占申请总量的比例分配给赎回申请人，未支付部分可延期支付。若出现上述第 4 项所述情形，按基金合同的相关条款处理。基金份额持有人在申请赎回时可事先选择将当日可能未获受理部分予以撤销。在暂停赎回的情况消除时，基金管理人应及时恢复赎回业务的办理并公告。

十一、巨额赎回的情形及处理方式

1、巨额赎回的认定

若本基金单个开放日内的基金份额净赎回申请（赎回申请份额总数加上基金转换中转出申请份额总数后扣除申购申请份额总数及基金转换中转入申请份额总数后的余额）超过前一开放日的基金总份额的 10%，即认为是发生了巨额赎回。

2、巨额赎回的处理方式

当基金出现巨额赎回时，基金管理人可以根据基金当时的资产组合状况决定全额赎回或部分延期赎回。

（1）全额赎回：当基金管理人认为有能力支付基金份额持有人的全部赎回申请时，按正常赎回程序执行。

（2）部分延期赎回：当基金管理人认为支付基金份额持有人的赎回申请有困难或认为因支付基金份额持有人的赎回申请而进行的财产变现可能会对基金

资产净值造成较大波动时，基金管理人在当日接受赎回比例不低于上一开放日基金总份额的 10%的前提下，可对其余赎回申请延期办理。对于当日的赎回申请，应当按单个账户赎回申请量占赎回申请总量的比例，确定当日受理的赎回份额；对于未能赎回部分，基金份额持有人在提交赎回申请时可以选择延期赎回或取消赎回。选择延期赎回的，将自动转入下一个开放日继续赎回，直到全部赎回为止；选择取消赎回的，当日未获受理的部分赎回申请将被撤销。延期的赎回申请与下一开放日赎回申请一并处理，无优先权并以下一开放日的基金份额净值为基础计算赎回金额，以此类推，直到全部赎回为止。如基金份额持有人在提交赎回申请时未作明确选择，基金份额持有人未能赎回部分作自动延期赎回处理。

若本基金发生巨额赎回，在单个基金份额持有人的赎回申请超过上一开放日基金总份额 10%的情形下，基金管理人可延期办理赎回申请。

具体措施为：当基金管理人认为支付该基金份额持有人的赎回申请有困难或认为因支付该基金份额持有人的全部赎回申请而进行的财产变现可能会对基金资产净值造成较大波动时，基金管理人可先行对该单个基金份额持有人的赎回申请中超出上一开放日基金总份额 10%的部分实施延期办理。延期的赎回申请与下一开放日的赎回申请一并处理，无优先权并以下一开放日的基金份额净值为基础计算赎回金额，以此类推，直到全部赎回为止。对该基金份额持有人的赎回申请中占前一开放日基金总份额 10%以内（含 10%）的部分与其他投资者的赎回申请一并按前述全部赎回或部分延期赎回的方式处理。具体见招募说明书或相关公告。

（3）暂停赎回：连续 2 个开放日以上（含本数）发生巨额赎回，如基金管理人认为有必要，可暂停接受基金的赎回申请；已经确认的赎回申请可以延缓支付赎回款项，但不得超过 20 个工作日，并应当在指定媒介上进行公告。

### 3、巨额赎回的公告

当发生上述巨额赎回并延期办理时，基金管理人应当通过邮寄、传真或者招募说明书规定的其他方式在 3 个交易日内通知基金份额持有人，说明有关处理方法，并在 2 日内在指定媒介上刊登公告。

## 十二、暂停申购或赎回的公告和重新开放申购或赎回的公告

1、发生上述暂停申购或赎回情况的，基金管理人应在规定期限内指定媒介上刊登暂停公告。

2、基金管理人可以根据暂停申购或赎回的时间，依照《信息披露办法》的

有关规定，最迟于重新开放日在指定媒介上刊登重新开放申购或赎回的公告；也可以根据实际情况在暂停公告中明确重新开放申购或赎回的时间，届时不再另行发布重新开放的公告。

### 十三、基金转换

基金转换是指基金份额持有人将其持有的本公司旗下某只基金的部分或全部份额转换为本公司管理的其他基金份额的行为。

#### （一）基金转换开始日及时间

本基金已于2019年9月25日开始办理转换业务，具体实施办法参见相关公告。办理基金转换业务的开放日为上海证券交易所和深圳证券交易所交易日（本公司公告暂停转换时除外）。具体办理时间与相关基金申购、赎回业务办理时间相同。

#### （二）适用基金范围

与本基金开通转换业务的本基金管理人旗下的基金包括：汇安嘉汇纯债债券、汇安丰利混合、汇安丰融混合、汇安丰华混合、汇安沪深300增强、汇安丰恒混合、汇安丰裕混合、汇安丰益混合、汇安多策略混合、汇安资产轮动混合、汇安成长优选混合、汇安趋势动力股票、汇安核心成长混合、汇安短债债券、汇安鼎利纯债、汇安多因子混合、汇安行业龙头混合、汇安中短债债券、汇安量化先锋混合、汇安宜创量化精选混合。

#### （三）基金转换业务规则

- 1、基金转换以份额为单位进行申请。投资者可以发起多次基金转换业务，基金转换费用按每笔申请单独计算。
- 2、基金转换采取未知价法，即基金的转换价格以转换申请受理当日各转出、转入基金的份额净值为基准进行计算。
- 3、投资者办理基金转换业务时，转出基金必须处于可赎回状态，转入基金必须处于可申购状态。
- 4、转换业务遵循“先进先出”的业务规则，即份额注册日期在前的先转换出，份额注册日期在后的后转换出，如果转换申请当日，同时有赎回申请的情况下，则遵循先赎回后转换的处理原则。
- 5、单笔转换申请限额适用各基金《基金合同》、《招募说明书》、转换基金相关公告中关于最低赎回份额、最低申购金额及最高申购金额的规定。若某

笔转换导致投资者在销售机构托管的单只基金余额低于该基金《基金合同》或《招募说明书》规定的最低持有份额时，基金管理人有权将投资者在该销售机构托管的该基金剩余份额强制赎回。

6、正常情况下，基金注册登记机构将在T+1日对投资者T日的基金转换业务申请进行有效性确认，办理转出基金的权益扣除以及转入基金的权益登记。在T+2日后（包括该日）投资者可向销售机构查询基金转换的成交情况。

7、单个开放日基金净赎回份额及净转换转出申请份额之和超过上一开放日基金总份额的10%时，为巨额赎回。发生巨额赎回时，基金转出与基金赎回具有相同的优先级，基金管理人可根据基金资产组合情况，决定全额转出或部分转出，并且对于基金转出和基金赎回，将采取相同的比例确认（另有公告的除外）；在转出申请得到部分确认的情况下，未确认的转出申请将不予以顺延。

8、具体份额以注册登记机构的记录为准，转入份额的计算结果保留位数依照各基金《招募说明书》的规定。

9、转换后，转入基金份额的持有时间将重新计算，即转入基金份额的持有期将自转入基金份额被确认日起重新开始计算。

10、基金转换的两只基金必须在同一销售机构销售的、在同一基金注册登记机构处注册登记的、由同一基金管理人管理的基金。同一只基金不同份额类别之间不可进行转换。

#### （四）基金转换费用及计算公式

##### 1、基金转换费用

基金转换费用由转出和转入基金的申购补差费和转出基金的赎回费两部分构成，具体收取情况视每次转换时两只基金的申购费差异情况和转出基金的赎回费而定。基金转换费用由投资者承担。

**基金转换申购补差费：**按照转入基金与转出基金的申购费的差额收取补差费。转出基金金额所对应的转出基金申购费低于转入基金的申购费的，补差费为转入基金的申购费和转出基金的申购费差额；转出基金金额所对应的转出基金申购费高于转入基金的申购费的，补差费为零。

**转出基金赎回费：**按转出基金正常赎回时的赎回费率收取费用。

##### 2、基金转换费用的计算

转出基金金额=转出基金份额×转出基金当日基金份额净值

转出基金赎回费=转出基金金额×转出基金赎回费率

转入基金申购费=（转出基金金额-转出基金赎回费）×转入基金申购费率/（1+转入基金申购费率）。如转入基金申购费适用固定费用时，则转入基金申购费=转入基金固定申购费

转出基金申购费=（转出基金金额-转出基金赎回费）×转出基金申购费率/（1+转出基金申购费率）。如转出基金申购费适用固定费用时，则转出基金申购费=转出基金固定申购费

申购补差费=max[(转入基金申购费-转出基金申购费)，0]。即转入基金申购费减去转出基金申购费，如为负数则取0。

转换费用=转出基金赎回费+申购补差费

净转入金额=转出基金金额-转换费用

转入份额=净转入金额/转入基金当日基金份额净值（转入份额按照四舍五入方法保留到小数点后两位，由此产生的收益或损失由基金资产承担。）

#### （五）暂停基金转换的情形及处理

出现下列情况之一时，基金管理人可以暂停基金转换业务：

- 1、不可抗力的原因导致基金无法正常工作。
- 2、证券交易场所在交易时间非正常停市，导致基金管理人无法计算当日基金资产净值。
- 3、因市场剧烈波动或其它原因而出现连续巨额赎回，导致基金的现金支付出现困难。
- 4、基金管理人认为会有损于现有基金份额持有人利益的某笔转入或某笔转出。
- 5、基金管理人接受某笔或者某些转入申请有可能导致单一投资者持有基金份额的比例达到或者超过50%，或者变相规避50%集中度的情形。
- 6、法律、法规规定或中国证监会认定的其他情形。

基金暂停转换或暂停后重新开放转换时，基金管理人应在中国证监会指定的信息披露媒体上公告。

基金转换业务的解释权归本基金管理人，本公司可以根据市场情况在不违背有关法律、法规和基金合同的规定之前提下调整上述转换的收费方式、费率水平、业务规则及有关限制，但应在调整生效前在中国证监会指定的媒体上予

以公告。

#### 十四、基金的非交易过户

基金的非交易过户是指基金登记机构受理继承、捐赠和司法强制执行等情形而产生的非交易过户以及登记机构认可、符合法律法规的其它非交易过户。无论在上述何种情况下，接受划转的主体必须是依法可以持有本基金基金份额的投资人。

继承是指基金份额持有人死亡，其持有的基金份额由其合法的继承人继承；捐赠指基金份额持有人将其合法持有的基金份额捐赠给福利性质的基金会或社会团体；司法强制执行是指司法机构依据生效司法文书将基金份额持有人持有的基金份额强制划转给其他自然人、法人或其他组织。办理非交易过户必须提供基金登记机构要求提供的相关资料，对于符合条件的非交易过户申请按基金登记机构的规定办理，并按基金登记机构规定的标准收费。

#### 十五、基金的转托管

基金份额持有人可办理已持有基金份额在不同销售机构之间的转托管，基金销售机构可以按照规定的标准收取转托管费。

#### 十六、定期定额投资计划

基金管理人可以为投资人办理定期定额投资计划，具体规则由基金管理人另行规定。投资人在办理定期定额投资计划时可自行约定每期申购金额，每期申购金额必须不低于基金管理人在相关公告或更新的招募说明书中所规定的定期定额投资计划最低申购金额。

#### 十七、基金份额的转让

在法律法规允许且条件具备的情况下，基金管理人可受理基金份额持有人通过中国证监会认可的交易场所或者交易方式进行份额转让的申请并由登记机构办理基金份额的过户登记。基金管理人拟受理基金份额转让业务的，将提前公告，基金份额持有人应根据基金管理人公告的业务规则办理基金份额转让业务。

#### 十八、基金份额的冻结和解冻

登记机构只受理国家有权机关依法要求的基金份额的冻结与解冻，以及登记机构认可、符合法律法规的其他情况下的冻结与解冻。基金份额被冻结的，被冻结部分产生的权益一并冻结，被冻结部分份额仍然参与收益分配与支付。法律法规另有规定的除外。



十九、如相关法律法规允许基金管理人办理基金份额的质押业务或其他基金业务，基金管理人可以制定和实施相应的业务规则。

## 第九部分 基金的投资

### 一、投资目标

本基金通过数量化方法进行投资组合管理，在严格控制风险并保持资产流动性的前提下，力争实现基金资产的长期稳定增值。

### 二、投资范围

本基金的投资范围为具有良好流动性的金融工具，包括国内依法发行上市的股票（包含中小板、创业板及其他经中国证监会核准上市的股票）、债券（包括国债、金融债、央行票据、地方政府债、企业债、公司债、中期票据、短期融资券、可转换债券、分离交易的可转换债券、中小企业私募债等）、债券回购、同业存单、银行存款（包括协议存款、定期存款及其他银行存款）、货币市场工具、权证、资产支持证券、股指期货、国债期货以及法律法规或中国证监会允许基金投资的其他金融工具（但须符合中国证监会相关规定）。

如法律法规或监管机构以后允许基金投资其他品种，基金管理人在履行适当程序后，可以将其纳入投资范围。

基金的投资组合比例为：本基金股票资产投资比例为基金资产的 0-95%；每个交易日日终在扣除股指期货合约、国债期货合约需缴纳的交易保证金后，保持不低于基金资产净值的 5% 的现金或者到期日在一年以内的政府债券；权证、股指期货、国债期货及其他金融工具的投资比例依照法律法规或监管机构的规定执行。其中，现金不包括结算备付金、存出保证金、应收申购款等。

如法律法规或中国证监会变更投资品种的投资比例限制，基金管理人在履行适当程序后，可以调整上述投资品种的投资比例。

### 三、投资策略

本基金通过合理稳健的资产配置策略，将基金资产在股票类资产和债券类资产之间灵活配置，以精确化的数学优化方式控制各个维度的风险暴露。在个股选择方面，本基金在基金管理人成熟的量化选股框架下挖掘具有超额收益的股票组合，把握中国经济增长和资本市场发展机遇，严格控制下行风险，力争实现基金份额净值的长期平稳增长。

本基金投资策略主要包括资产配置策略、股票投资策略、债券类资产投资策略、股指期货和国债期货投资策略、权证投资策略等。

## 1、资产配置策略

本基金依据宏观和行业经济变量、资本市场金融时间序列数据等构建量化模型和工具，对市场的投资者行为、市场情绪、风险偏好等进行系统分析和评估。通过基本面分析框架与量化模型相结合的方式综合评估不同大类资产在不同时期的投资价值及其风险收益特征，据此制定本基金在股票、债券、衍生品等资产的配置比例和调整原则，在保持总体风险水平相对稳定的基础上，力争实现投资组合的稳定增值。

### 2、股票投资策略

本基金以量化方法构建股票组合，并结合基本面研究成果对股票组合进行评估，剔除投资风险较大的个股，以期获得相对市场表现的长期稳定的超额回报。量化选股体系包括量化选股模型、风险评估模型以及组合优化模型等。

#### （1）量化选股模型

本基金通过量化方法处理因子与个股超额回报之间的特征关系，挑选出具有基本面逻辑支撑和统计意义有效的因子组合，通过量化因子模型精选具有低波动、高分红的个股，进而构建具有稳定超额回报的股票组合。同时，基于宏观经济环境和市场环境的不断变化，本基金将在充分评估的基础上对因子组合进行动态调整。

#### （2）风险评估模型

本基金将对股票组合的风险暴露进行分解，通过量化方式，精确评估投资组合在市值、动量、波动率等维度的风险暴露，将投资组合风险严格控制在目标范围内。同时，本基金坚持行业分散化投资，原则上单个行业配置不超过投资组合的 20%。

#### （3）组合优化模型

本基金将综合考虑量化选股模型、风险评估模型、交易和冲击成本、投资品种和比例限制，最终得出优化目标下的个股及权重，形成组合优化模型。

## 3、债券类资产投资策略

在进行债券类资产投资时，本基金将会考量利率预期策略、信用债券投资策略、套利交易策略、可转换债券投资策略和中小企业私募债投资策略，选择合适时机投资于低估的债券品种，通过积极主动管理，获得超额收益。

### （1）利率预期策略

本基金通过全面研究 GDP、物价、就业以及国际收支等主要经济变量，分析宏观经济运行的可能情景，并预测财政政策、货币政策等宏观经济政策取向，分析金融市场资金供求状况变化趋势及结构。在此基础上，预测金融市场利率水平变动趋势，以及金融市场收益率曲线斜度变化趋势。

组合久期是反映利率风险最重要的指标。本基金将根据对市场利率变化趋势的预期，制定出组合的目标久期：预期市场利率水平将上升时，降低组合的久期；预期市场利率将下降时，提高组合的久期。

## （2）信用债券投资策略

根据国民经济运行周期阶段，分析企业债券、公司债券等发行人所处行业发展前景、业务发展状况、市场竞争地位、财务状况、管理水平和债务水平等因素，评价债券发行人的信用风险，并根据特定债券的发行契约，评价债券的信用级别，确定企业债券、公司债券的信用风险利差。

债券信用风险评定需要重点分析企业财务结构、偿债能力、经营效益等财务信息，同时需要考虑企业的经营环境等外部因素，着重分析企业未来的偿债能力，评估其违约风险水平。

## （3）套利交易策略

在预测和分析同一市场不同板块之间（比如国债与金融债）、不同市场的同一品种、不同市场的不同板块之间的收益率利差基础上，基金管理人采取积极策略选择合适品种进行交易来获取投资收益。在正常条件下它们之间的收益率利差是稳定的。但是在某种情况下，比如若某个行业在经济周期的某一时点面临信用风险改变或者市场供求发生变化时这种稳定关系便被打破，若能提前预测并进行交易，就可进行套利或减少损失。

## （4）可转换债券投资策略

本基金着重对可转换债券对应的基础股票的分析与研究，同时兼顾其债券价值和转换期权价值，对那些有着较强的盈利能力或成长潜力的上市公司的可转换债券进行重点投资。

本基金管理人将对可转换债券对应的基础股票的基本面进行分析，包括所处行业的景气度、成长性、核心竞争力等，并参考同类公司的估值水平，研判发行公司的投资价值；基于对利率水平、票息率及派息频率、信用风险等因素的分析，判断其债券投资价值；采用期权定价模型，估算可转换债券的转换期权价值。综

合以上因素，对可转换债券进行定价分析，制定可转换债券的投资策略。

#### （5）中小企业私募债投资策略

本基金将深入研究发行人资信及公司运营情况，与中小企业私募债券承销券商紧密合作，合理合规合格地进行中小企业私募债券投资。本基金在投资过程中密切监控债券信用等级或发行人信用等级变化情况，力求规避可能存在的债券违约，并获取超额收益。

#### 4、资产支持证券投资

本基金将分析资产支持证券的资产特征，估计违约率和提前偿付比率，并利用收益率曲线和期权定价模型，对资产支持证券进行估值。本基金将严格控制资产支持证券的总体投资规模并进行分散投资，以降低流动性风险。

#### 5、股指期货投资策略

本基金参与股指期货交易，以套期保值为目的。基金管理人根据对指数点位区间判断，在符合法律法规的前提下，决定套保比例。再根据基金股票投资组合的贝塔值，具体得出参与股指期货交易的买卖张数。基金管理人根据股指期货当时的成交金额、持仓量和基差等数据，选择和基金组合相关性高的股指期货合约为交易标的。

#### 6、国债期货投资策略

本基金参与国债期货交易以套期保值为目的。在风险可控的前提下，通过对宏观经济和利率市场走势的分析与判断，并充分考虑国债期货的收益性、流动性及风险特征，通过资产配置，谨慎进行投资，以调整债券组合的久期，降低投资组合的整体风险。具体而言，本基金的国债期货投资策略包括套期保值时机选择策略、期货合约选择和头寸选择策略、展期策略、保证金管理策略、流动性管理策略等。

本基金在运用国债期货投资控制风险的基础上，将审慎地获取相应的超额收益，通过国债期货对债券的多头替代和稳健资产仓位的增加，以及国债期货与债券的多空比例调整，获取组合的稳定收益。

#### 7、权证投资策略

本基金采用数量化期权定价公式对权证价值进行计算，并结合行业研究员对权证标的证券的估值分析结果，选择具有良好流动性和较高投资价值的权证进行投资。采用的策略包括但不限于下列策略或策略组合：

本基金采取现金套利策略，兑现部分标的证券的投资收益，并通过购买该证券认购权证的方式，保留未来股票上涨所带来的获利空间。

根据权证与标的证券的内在价值联系，合理配置权证与标的证券的投资比例，构建权证与标的证券的避险组合，控制投资组合的下跌风险。同时，本基金积极发现可能存在的套利机会，构建权证与标的证券的套利组合，获取较高的投资收益。

#### 四、投资决策流程

投资决策委员会是本基金的最高决策机构，定期或遇重大事件时就投资管理业务的重大问题进行讨论，并对本基金投资做方向性指导。基金经理、研究员、交易员等各司其责，相互制衡。具体的投资流程为：

- （1）投资决策委员会审议投资策略、资产配置和其它重大事项；
- （2）投资部门通过投资例会等方式讨论拟投资的个券，研究员提供研究分析与支持；
- （3）基金经理根据所管理基金的特点，依据投资决策委员会的决定，参考研究员的投资建议，结合风险控制和业绩评估的反馈意见，根据市场情况，制定并实施具体的投资组合方案；
- （4）基金经理向交易员下达指令，交易员执行后向基金经理反馈；
- （5）合规风控部对投资的全过程进行合规风险监控；
- （6）合规风控部通过行使风险管理职能，测算、分析和监控投资风险，根据风险限额管理政策防范超预期风险；
- （7）合规风控部对基金投资进行风险调整业绩评估，定期与基金经理讨论收益和风险预算。

#### 五、投资限制

##### 1、组合限制

- （1）本基金股票资产投资比例为基金资产的 0-95%；
- （2）本基金每个交易日日终在扣除股指期货合约、国债期货合约需缴纳的交易保证金后，保持不低于基金资产净值 5%的现金或者到期日在一年以内的政府债券。其中，现金不包括结算备付金、存出保证金、应收申购款等；
- （3）本基金持有一家公司发行的证券，其市值不超过基金资产净值的 10%；
- （4）本基金管理人管理的全部基金持有一家公司发行的证券，不超过该证

券的 10%；

（5）本基金总资产不超过基金净资产的 140%；

（6）本基金持有的全部权证，其市值不得超过基金资产净值的 3%；

（7）本基金管理人管理的全部基金持有的同一权证，不得超过该权证的 10%；

（8）本基金在任何交易日买入权证的总金额，不得超过上一交易日基金资产净值的 0.5%；

（9）本基金投资于同一原始权益人的各类资产支持证券的比例，不得超过基金资产净值的 10%；

（10）本基金持有的全部资产支持证券，其市值不得超过基金资产净值的 20%；

（11）本基金持有的同一（指同一信用级别）资产支持证券的比例，不得超过该资产支持证券规模的 10%；

（12）本基金管理人管理的全部基金投资于同一原始权益人的各类资产支持证券，不得超过其各类资产支持证券合计规模的 10%；

（13）本基金应投资于信用级别评级为 BBB 以上（含 BBB）的资产支持证券。基金持有资产支持证券期间，如果其信用等级下降、不再符合投资标准，应在评级报告发布之日起 3 个月内予以全部卖出；

（14）本基金财产参与股票发行申购，本基金所申报的金额不超过本基金的总资产，本基金所申报的股票数量不超过拟发行股票公司本次发行股票的总量；

（15）本基金进入全国银行间同业市场进行债券回购的资金余额不得超过基金资产净值的 40%；在全国银行间同业市场中的债券回购最长期限为 1 年，债券回购到期后不得展期；

（16）本基金参与股指期货和/或国债期货交易，遵循下列比例限制：

1）本基金在任何交易日日终，持有的买入股指期货合约价值，不得超过基金资产净值的 10%；在任何交易日日终，持有的买入国债期货合约价值，不得超过基金资产净值的 15%；

2）本基金在任何交易日日终，持有的买入国债期货和股指期货合约价值与有价证券市值之和不得超过基金资产净值的 95%，其中，有价证券指股票、债券（不含到期日在一年以内的政府债券）、权证、资产支持证券、买入返售金融资产（不含质押式回购）等；

3) 本基金在任何交易日日终，持有的卖出股指期货合约价值不得超过本基金持有的股票总市值的 20%；在任何交易日日终，持有的卖出国债期货合约价值不得超过基金持有的债券总市值的 30%；

4) 本基金所持有的股票市值和买入、卖出股指期货合约价值，合计（轧差计算）应当符合基金合同关于股票投资比例的有关约定；所持有的债券（不含到期日在一年以内的政府债券）市值和买入、卖出国债期货合约价值，合计（轧差计算）应当符合基金合同关于债券投资比例的有关约定；

5) 本基金在任何交易日内交易（不包括平仓）的股指期货合约的成交金额不得超过上一交易日基金资产净值的 20%；在任何交易日内交易（不包括平仓）的国债期货合约的成交金额不得超过上一交易日基金资产净值的 30%；

（17）本基金持有单只中小企业私募债券，其市值不得超过基金资产净值的 10%；

（18）基金管理人管理的全部开放式基金(包括开放式基金以及处于开放期的定期开放基金)持有一家上市公司发行的可流通股票，不得超过该上市公司可流通股票的 15%；本基金管理人管理的全部投资组合持有一家上市公司发行的可流通股票，不得超过该上市公司可流通股票的 30%；

（19）本基金主动投资于流动性受限资产的市值合计不得超过基金资产净值的 15%；因证券市场波动、上市公司股票停牌、基金规模变动等基金管理人之外的因素致使基金不符合该比例限制的，基金管理人不得主动新增流动性受限资产的投资；

（20）本基金与私募类证券资管产品及中国证监会认定的其他主体为交易对手开展逆回购交易的，可接受质押品的资质要求应当与基金合同约定的投资范围保持一致；

（21）法律法规和中国证监会规定的其他投资比例限制。

除上述第（2）、（13）、（19）、（20）项外，因证券、期货市场波动、证券发行人合并、基金规模变动等基金管理人之外的因素致使基金投资不符合基金合同约定的投资比例的，基金管理人应当在十个交易日内进行调整，但法律法规或中国证监会规定的特殊情形除外。法律法规另有规定的从其规定。

基金管理人应当自基金合同生效之日起六个月内使基金的投资组合比例符合基金合同的有关约定。期间，基金的投资范围、投资策略应当符合基金合同的



约定。基金托管人对基金的投资的监督与检查自基金合同生效之日起开始。

法律法规或监管部门取消上述限制，如适用于本基金，则本基金投资不再受相关限制。如果法律法规或监管部门对基金合同约定投资组合比例限制进行变更的，以变更后的规定为准，不需要经基金份额持有人大会审议。

## 2、禁止行为

为维护基金份额持有人的合法权益，基金财产不得用于下列投资或者活动：

- （1）承销证券；
- （2）违反规定向他人贷款或者提供担保；
- （3）从事承担无限责任的投资；
- （4）向其基金管理人、基金托管人出资；
- （5）从事内幕交易、操纵证券交易价格及其他不正当的证券交易活动；
- （6）法律、行政法规和中国证监会规定禁止的其他活动。

基金管理人运用基金财产买卖基金管理人、基金托管人及其控股股东、实际控制人或者与其有重大利害关系的公司发行的证券或者承销期内承销的证券，或者从事其他重大关联交易的，应当符合本基金的投资目标和投资策略，遵循基金份额持有人利益优先原则，防范利益冲突，建立健全内部审批机制和评估机制，按照市场公平合理价格执行。相关交易必须事先得到基金托管人同意，并按法律法规予以披露。重大关联交易应提交基金管理人董事会审议，并经过三分之二以上的独立董事通过。基金管理人董事会应至少每半年对关联交易事项进行审查。

如法律法规或监管部门取消或变更上述禁止性规定，基金管理人在履行适当程序后可不受上述规定的限制或以变更后的规定为准。

## 六、业绩比较基准

本基金的业绩比较基准：

沪深 300 指数收益率×60%+上证国债指数收益率×40%

沪深 300 指数由中证指数有限公司编制和发布，由沪深 A 股中规模大、流动性好的最具代表性的 300 只股票组成，以综合反映沪深 A 股市场整体表现。

上证国债指数是以上海证券交易所上市的所有固定利率国债为样本，按照国债发行量加权而成。上证国债指数是上证指数系列的第一只债券指数，它的推出使我国证券市场股票、债券、基金三位一体的指数体系基本形成。

根据本基金的投资范围和投资比例约束，基金管理人以沪深300指数收益率

×60%+上证国债指数收益率×40%作为业绩比较基准，与本基金的投资风格基本一致，可以用来客观公正地衡量本基金的风险收益特征。

随着市场环境的变化，或因指数编制及发布等方面的原因，如果上述业绩比较基准不适用本基金，业绩比较基准涉及的指数停止发布或变更名称或者有更权威的、更能为市场普遍接受的业绩比较基准推出时，本基金管理人可以依据维护基金份额持有人合法权益的原则，根据实际情况对业绩比较基准进行相应调整。调整业绩比较基准无需召开基金份额持有人大会，但应经基金托管人同意，报中国证监会备案，基金管理人应在调整实施前在中国证监会指定媒介上刊登公告。

### 七、风险收益特征

本基金为混合型基金，其风险收益水平高于货币市场基金和债券型基金，低于股票型基金。

### 八、基金管理人代表基金行使相关权利的处理原则及方法

- 1、有利于基金资产的安全与增值；
- 2、基金管理人按照国家有关规定代表基金独立行使相关权利，保护基金份额持有人的利益；
- 3、不通过关联交易为自身、雇员、授权代理人或任何存在利害关系的第三人牟取任何不当利益；
- 4、不谋求对上市公司的控股，不参与所投资上市公司的经营管理。

### 九、基金的投资组合报告

基金管理人的董事会及董事保证本报告所载资料不存在虚假记载、误导性陈述或重大遗漏，并对其内容的真实性、准确性和完整性承担个别及连带责任。

基金托管人中国工商银行股份有限公司根据本基金合同规定，于2020年4月23日复核了本报告中的财务指标、净值表现和投资组合报告等内容，保证复核内容不存在虚假记载、误导性陈述或者重大遗漏。

基金管理人承诺以诚实信用、勤勉尽责的原则管理和运用基金资产，但不保证基金一定盈利。

基金的过往业绩并不代表其未来表现。投资有风险，投资者在作出投资决策前应仔细阅读本基金的招募说明书。

本报告中财务资料未经审计。

本报告期自 2019 年 10 月 1 日起至 2019 年 12 月 31 日止。

## 1 报告期末基金资产组合情况

序号	项目	金额（元）	占基金总资产的比例（%）
1	权益投资	104,775,482.09	89.46
	其中：股票	104,775,482.09	89.46
2	基金投资	-	-
3	固定收益投资	-	-
	其中：债券	-	-
	资产支持证券	-	-
4	贵金属投资	-	-
5	金融衍生品投资	-	-
6	买入返售金融资产	-	-
	其中：买断式回购的买入返售金融资产	-	-
7	银行存款和结算备付金合计	12,267,022.24	10.47
8	其他资产	77,822.91	0.07
9	合计	117,120,327.24	100.00

## 2 报告期末按行业分类的股票投资组合

### 2.1 报告期末按行业分类的境内股票投资组合

代码	行业类别	公允价值（元）	占基金资产净值比例（%）
A	农、林、牧、渔业	-	-
B	采矿业	358,211.00	0.31
C	制造业	40,778,633.12	35.67
D	电力、热力、燃气及水生产和供应业	-	-
E	建筑业	2,312,916.00	2.02
F	批发和零售业	732,200.00	0.64
G	交通运输、仓储和邮政业	1,181,250.00	1.03
H	住宿和餐饮业	-	-
I	信息传输、软件和信息技术服务业	1,538,373.65	1.35
J	金融业	50,209,703.28	43.91
K	房地产业	3,143,704.00	2.75
L	租赁和商务服务业	1,458,780.00	1.28
M	科学研究和技术服务业	359,268.00	0.31
N	水利、环境和公共设施管理业	727,898.04	0.64
O	居民服务、修理和其他服务业	-	-
P	教育	-	-
Q	卫生和社会工作	1,266,705.00	1.11
R	文化、体育和娱乐业	707,840.00	0.62
S	综合	-	-
	合计	104,775,482.09	91.64

## 2.2 报告期末按行业分类的港股通投资股票投资组合

本基金本报告期末未持有港股通股票。

## 3 报告期末按公允价值占基金资产净值比例大小排序的前十名股票投资明细

序号	股票代码	股票名称	数量（股）	公允价值（元）	占基金资产净值比例（%）
1	601318	中国平安	130,000	11,109,800.00	9.72
2	600519	贵州茅台	7,500	8,872,500.00	7.76
3	600036	招商银行	177,600	6,674,208.00	5.84
4	601166	兴业银行	256,900	5,086,620.00	4.45
5	600030	中信证券	186,200	4,710,860.00	4.12
6	600276	恒瑞医药	38,703	3,387,286.56	2.96
7	601601	中国太保	69,800	2,641,232.00	2.31
8	600887	伊利股份	81,500	2,521,610.00	2.21
9	000568	泸州老窖	24,500	2,123,660.00	1.86
10	601628	中国人寿	56,700	1,977,129.00	1.73

## 4 报告期末按债券品种分类的债券投资组合

本基金本报告期末未持有债券。

## 5 报告期末按公允价值占基金资产净值比例大小排序的前五名债券投资明细

本基金本报告期末未持有债券。

## 6 报告期末按公允价值占基金资产净值比例大小排序的前十名资产支持证券投资明细

本基金本报告期末未持有资产支持证券。

## 7 报告期末按公允价值占基金资产净值比例大小排序的前五名贵金属投资明细

本基金本报告期末未持有贵金属。

## 8 报告期末按公允价值占基金资产净值比例大小排序的前五名权证投资明细

本基金本报告期末未持有权证。

## 9 报告期末本基金投资的股指期货交易情况说明

### 9.1 报告期末本基金投资的股指期货持仓和损益明细

本基金本报告期末未持有股指期货。

### 9.2 本基金投资股指期货的投资政策

本基金本报告期末未持有股指期货。

## 10 报告期末本基金投资的国债期货交易情况说明

### 10.1 本期国债期货投资政策

本基金本报告期末未持有国债期货。

### 10.2 报告期末本基金投资的国债期货持仓和损益明细

本基金本报告期末未持有国债期货。

### 10.3 本期国债期货投资评价

本基金本报告期末未持有国债期货。

## 11 投资组合报告附注

**11.1** 本基金投资的前十名证券的发行主体本期末没有出现被监管部门立案调查，或在报告编制日前一年内受到公开谴责、处罚的情形。

**11.2** 基金投资的前十名股票没有超出基金合同规定的备选股票库。

### 11.3 其他资产构成

序号	名称	金额（元）
1	存出保证金	43,951.69
2	应收证券清算款	-
3	应收股利	-
4	应收利息	3,456.72
5	应收申购款	30,414.50
6	其他应收款	-
7	待摊费用	-
8	其他	-
9	合计	77,822.91

### 11.4 报告期末持有的处于转股期的可转换债券明细

本基金本报告期末未持有处于转股期的可转换债券。

### 11.5 报告期末前十名股票中存在流通受限情况的说明

本基金本报告期末前十名股票中未存在流通受限情况。

### 11.6 投资组合报告附注的其他文字描述部分

由于四舍五入的原因，分项之和与合计项之间可能存在尾差。

## 第十部分 基金的业绩

基金业绩截止日为 2019 年 12 月 31 日，所列数据未经审计。

基金管理人承诺以诚实信用、勤勉尽责的原则管理和运用基金资产，但不保证基金一定盈利。基金的过往业绩并不代表其未来表现。投资有风险，投资者在作出投资决策前应仔细阅读本基金的招募说明书。

1、基金合同生效以来（截至 2019 年 12 月 31 日）的基金份额净值增长率及其与同期业绩比较基准收益率的比较：

汇安量化优选 A

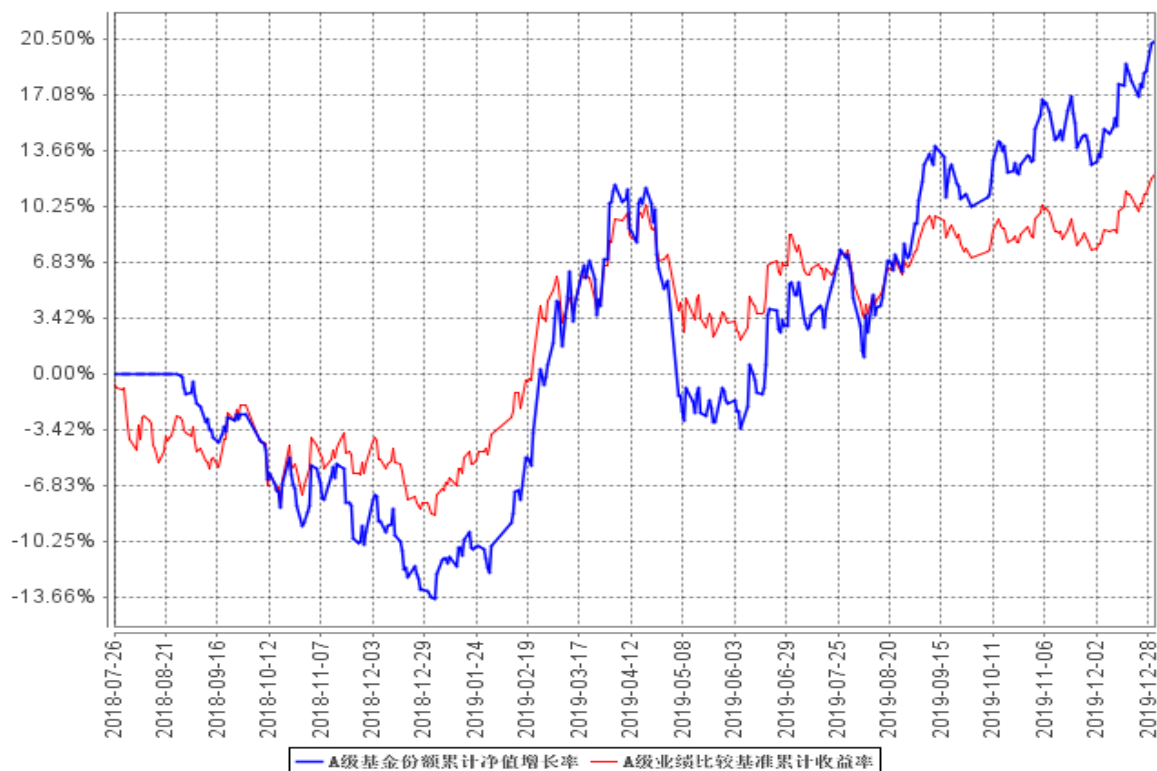
阶段	净值增长率①	净值增长率标准差②	业绩比较基准收益率③	业绩比较基准收益率标准差④	①—③	②—④
2018 年 7 月 26 日（基金合同生效日）至 2018 年 12 月 31 日	-13.24%	0.79%	-7.88%	0.83%	-5.36%	-0.04%
2019 年 1 月 1 日至 2019 年 12 月 31 日	38.77%	1.12%	21.85%	0.71%	16.92%	0.41%

汇安量化优选 C

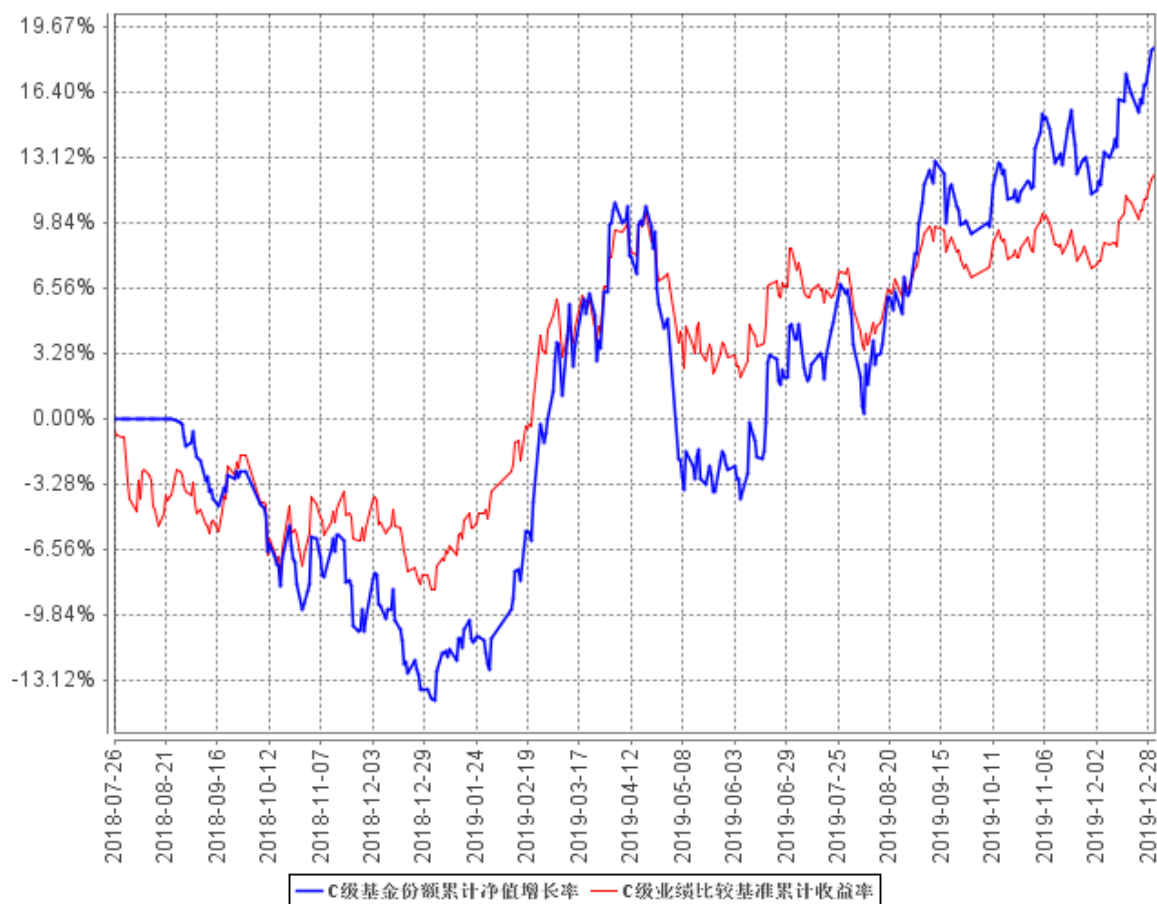
阶段	净值增长率①	净值增长率标准差②	业绩比较基准收益率③	业绩比较基准收益率标准差④	①—③	②—④
2018 年 7 月 26 日（基金合同生效日）至 2018 年 12 月 31 日	-13.60%	0.79%	-7.88%	0.83%	-5.72%	-0.04%
2019 年 1 月 1 日至 2019 年 12 月 31 日	37.34%	1.12%	21.85%	0.71%	15.49%	0.41%

2、自基金合同生效以来基金累计净值增长率变动及其与同期业绩比较基准收益率变动的比较：

A级基金份额累计净值增长率与同期业绩比较基准收益率的历史走势对比图



C级基金份额累计净值增长率与同期业绩比较基准收益率的历史走势对比图



注：①本基金合同生效日为2018年7月26日，至本报告期末，本基金合同生效已满一

年。

②根据《汇安量化优选灵活配置混合型证券投资基金基金合同》的规定，本基金的投资范围为具有良好流动性的金融工具，包括国内依法发行上市的股票（包含中小板、创业板及其他经中国证监会核准上市的股票）、债券（包括国债、金融债、央行票据、地方政府债、企业债、公司债、中期票据、短期融资券、可转换债券、分离交易的可转换债券、中小企业私募债等）、债券回购、同业存单、银行存款（包括协议存款、定期存款及其他银行存款）、货币市场工具、权证、资产支持证券、股指期货、国债期货以及法律法规或中国证监会允许基金投资的其他金融工具（但须符合中国证监会相关规定）。基金的投资组合比例为：本基金股票资产投资比例为基金资产的 0-95%；每个交易日日终在扣除股指期货合约、国债期货合约需缴纳的交易保证金后，保持不低于基金资产净值的 5%的现金或者到期日在一年以内的政府债券；权证、股指期货、国债期货及其他金融工具的投资比例依照法律法规或监管机构的规定执行。其中，现金不包括结算备付金、存出保证金、应收申购款等。根据基金合同的规定，自基金合同生效之日起 6 个月内基金各项资产配置比例需符合基金合同要求。截至本报告期末，本基金已完成建仓但报告期末距建仓结束不满一年。建仓期为 2018 年 7 月 26 日至 2019 年 1 月 25 日，建仓结束时各项资产比例符合合同约定。



## 第十一部分 基金的财产

### 一、基金资产总值

基金资产总值是指基金拥有的各类有价证券、银行存款本息和基金应收款项以及其他资产所形成的价值总和。

### 二、基金资产净值

基金资产净值是指基金资产总值减去基金负债后的价值。

### 三、基金财产的账户

基金托管人根据相关法律法规、规范性文件为本基金开立资金账户、证券账户、期货账户以及投资所需的其他专用账户。开立的基金专用账户与基金管理人、基金托管人、基金销售机构和基金登记机构自有的财产账户以及其他基金财产账户相独立。

### 四、基金财产的保管和处分

本基金财产独立于基金管理人、基金托管人和基金销售机构的财产，并由基金托管人保管。基金管理人、基金托管人、基金登记机构和基金销售机构以其自有的财产承担其自身的法律责任，其债权人不得对本基金财产行使请求冻结、扣押或其他权利。除依法律法规和《基金合同》的规定处分外，基金财产不得被处分。

基金管理人、基金托管人因依法解散、被依法撤销或者被依法宣告破产等原因进行清算的，基金财产不属于其清算财产。基金管理人管理运作基金财产所产生的债权，不得与其固有资产产生的债务相互抵销；基金管理人管理运作不同基金的基金财产所产生的债权债务不得相互抵销。

## 第十二部分 基金资产的估值

### 一、估值日

本基金的估值日为本基金相关的证券、期货交易场所的交易日以及国家法律法规规定需要对外披露基金净值的非交易日。

### 二、估值对象

基金所拥有的股票、权证、债券、股指期货合约、国债期货合约和银行存款本息、应收款项、其他投资等资产及负债。

### 三、估值方法

#### 1、权益类证券（包括股票、权证等）的估值

##### （1）证券交易所上市的权益类证券的估值

1) 交易所上市的权益类证券，以其估值日在证券交易所挂牌的市价（收盘价）估值；估值日无交易的，且最近交易日后经济环境未发生重大变化或证券发行机构未发生影响证券价格的重大事件的，以最近交易日的市价（收盘价）估值；如最近交易日后经济环境发生了重大变化或证券发行机构发生影响证券价格的重大事件的，可参考类似投资品种的现行市价及重大变化因素，调整最近交易市价，确定公允价格；

2) 交易所上市不存在活跃市场的权益类证券，采用估值技术确定公允价值。

##### （2）处于未上市期间的权益类证券应区分如下情况处理：

1) 送股、转增股、配股和公开增发的新股，按估值日在证券交易所挂牌的同一股票的估值方法估值；该日无交易的，以最近一日的市价（收盘价）估值；

2) 首次公开发行未上市的股票、权证等，采用估值技术确定公允价值，在估值技术难以可靠计量公允价值的情况下，按成本估值；

3) 首次公开发行有明确锁定期的股票，同一股票在交易所上市后，按交易所上市的同一股票的估值方法估值；非公开发行有明确锁定期的股票，按监管机构或行业协会有关规定确定公允价值。

2、固定收益品种（包括在银行间债券市场、上海证券交易所、深圳证券交易所及中国证监会认可的其他交易所上市交易或挂牌转让的国债、中央银行票据、政策性银行债、短期融资券、中期票据、企业债、公司债、商业银行金融债、可转换债券、中小企业私募债、资产支持证券、同业存单等品种）的估值

（1）交易所市场交易的固定收益品种的估值

1)对在交易所市场上市交易或挂牌转让的固定收益品种(另有规定的除外),选取第三方估值机构提供的相应品种当日的估值净价进行估值;

2)对在交易所市场上市交易的可转换债券,按估值日收盘价减去可转换债券收盘价中所含债券应收利息后得到的净价进行估值;估值日没有交易的,且最近交易日后经济环境未发生重大变化,按最近交易日收盘价减去可转换债券收盘价中所含的债券应收利息得到的净价进行估值;如最近交易日后经济环境发生了重大变化的,可参考类似投资品种的现行市价及重大变化因素,调整最近交易市价,确定公允价格;

3)对在交易所市场挂牌转让的资产支持证券,采用估值技术确定公允价值;在估值技术难以可靠计量公允价值的情况下,按成本估值;

4)对在交易所市场发行未上市或未挂牌转让的债券,对存在活跃市场的情况下,应以活跃市场上未经调整的报价作为计量日的公允价值;对于活跃市场报价未能代表计量日公允价值的情况下,应对市场报价进行调整以确认计量日的公允价值;对于不存在市场活动或市场活动很少的情况下,则应采用估值技术确定其公允价值。

（2）银行间市场交易的固定收益品种,选取第三方估值机构提供的相应品种当日的估值净价进行估值。对银行间市场未上市,且第三方估值机构未提供估值价格的债券,按成本估值。

（3）本基金投资同业存单,按估值日第三方估值机构提供的估值净价估值;选定的第三方估值机构未提供估值价格的,按成本估值。

（4）中小企业私募债券采用估值技术确定公允价值。如使用的估值技术难以确定和计量其公允价值的,按成本估值。

（5）同一债券同时在两个或两个以上市场交易的,按债券所处的市场分别估值。

3、本基金投资股指期货合约、国债期货合约,一般以估值当日结算价进行估值;估值当日无结算价的,且最近交易日后经济环境未发生重大变化的,采用最近交易日结算价估值。

4、当本基金发生大额申购或赎回情形时,基金管理人可以采用摆动定价机制,以确保基金估值的公平性。

5、如有确凿证据表明按上述方法进行估值不能客观反映其公允价值的，基金管理人可根据具体情况与基金托管人商定后，按最能反映公允价值的价格估值。

6、相关法律法规以及监管部门有强制规定的，从其规定。如有新增事项，按国家最新规定估值。

如基金管理人或基金托管人发现基金估值违反基金合同订明的估值方法、程序及相关法律法规的规定或者未能充分维护基金份额持有人利益时，应立即通知对方，共同查明原因，双方协商解决。

根据有关法律法规，基金资产净值计算和基金会计核算的义务由基金管理人承担。本基金的基金会计责任方由基金管理人担任，因此，就与本基金有关的会计问题，如经相关各方在平等基础上充分讨论后，仍无法达成一致的意见，按照基金管理人对于基金资产净值的计算结果对外予以公布。

#### 四、估值程序

1、基金资产净值是指基金资产总值减去负债后的价值。基金份额净值是按照每个工作日闭市后，各类基金份额的基金资产净值除以当日该类基金份额的余额数量计算，精确到 0.0001 元，小数点后第 5 位四舍五入。国家另有规定的，从其规定。

基金管理人于每个工作日计算基金资产净值及各类基金份额净值，并按规定公告。

2、基金管理人应每个工作日对基金资产估值。但基金管理人根据法律法规或基金合同的规定暂停估值时除外。基金管理人每个工作日对基金资产估值后，将各类基金份额净值结果发送基金托管人，经基金托管人复核无误后，由基金管理人对外公布。

#### 五、估值错误的处理

基金管理人和基金托管人将采取必要、适当、合理的措施确保基金资产估值的准确性、及时性。当任一类基金份额净值小数点后 4 位以内（含第 4 位）发生估值错误时，视为该类基金份额净值错误。

基金合同的当事人应按照以下约定处理：

##### 1、估值错误类型

本基金运作过程中，如果由于基金管理人或基金托管人、或登记机构、或销售机构、或投资人自身的过错造成估值错误，导致其他当事人遭受损失的，

过错的责任人应当对由于该估值错误遭受损失当事人（“受损方”）的直接经济损失按下述“估值错误处理原则”给予赔偿，承担赔偿责任。

上述估值错误的主要类型包括但不限于：资料申报差错、数据传输差错、数据计算差错、系统故障差错、下达指令差错等。

## 2、估值错误处理原则

因基金估值错误给投资者造成损失的应先从基金管理人承担，基金管理人对其不应由其承担的责任，有权向过错人追偿。

当基金管理人计算的基金资产净值、基金份额净值已由基金托管人复核确认后公告的，由此造成的投资者或基金的损失，应根据法律法规的规定对投资者或基金支付赔偿金，就实际向投资者或基金支付的赔偿金额，由基金管理人与基金托管人按照管理费率 and 托管费率的比例各自承担相应的责任。

由于一方当事人提供的信息错误，另一方当事人在采取了必要合理的措施后仍不能发现该错误，进而导致基金资产净值、基金份额净值计算错误造成投资者或基金的损失，以及由此造成以后交易日基金资产净值、基金份额净值计算顺延错误而引起的投资者或基金的损失，由提供错误信息的当事人一方负责赔偿。

当基金管理人计算的基金资产净值与基金托管人的计算结果不一致时，双方应本着勤勉尽责的态度重新计算核对，如果最后仍无法达成一致，应以基金管理人的计算结果为准对外公布，由此造成的损失以及因该交易日基金资产净值计算顺延错误而引起的损失由基金管理人承担赔偿责任，基金托管人不负赔偿责任。

## 3、估值错误处理程序

估值错误被发现后，有关的当事人应当及时进行处理，处理的程序如下：

（1）查明估值错误发生的原因，列明所有的当事人，并根据估值错误发生的原因确定估值错误的责任方；

（2）根据估值错误处理原则或当事人协商的方法对因估值错误造成的损失进行评估；

（3）根据估值错误处理原则或当事人协商的方法由估值错误的责任方进行更正和赔偿损失；

（4）根据估值错误处理的方法，需要修改基金登记机构交易数据的，由基金登记机构进行更正，并就估值错误的更正向有关当事人进行确认。

## 4、基金份额净值估值错误处理的方法如下：

（1）基金份额净值计算出现错误时，基金管理人应当立即予以纠正，通报基金托管人，并采取合理的措施防止损失进一步扩大。

（2）错误偏差达到该类基金份额净值的 0.25%时，基金管理人应当通报基金托管人并报中国证监会备案；错误偏差达到该类基金份额净值的 0.5%时，基金管理人应当公告，并报中国证监会备案。

（3）前述内容如法律法规或监管机关另有规定的，从其规定处理。

## 六、暂停估值的情形

1、基金投资所涉及的证券、期货交易市场遇法定节假日或因其他原因暂停营业时；

2、因不可抗力或其他情形致使基金管理人、基金托管人无法准确评估基金资产价值时；

3、当前一估值日基金资产净值 50%以上的资产出现无可参考的活跃市场价格且采用估值技术仍导致公允价值存在重大不确定性时，经与基金托管人协商确认后应当暂停基金估值；

4、法律法规、中国证监会和《基金合同》认定的其它情形。

## 七、基金净值的确认

用于基金信息披露的基金资产净值和各类基金份额净值由基金管理人负责计算，基金托管人负责进行复核。基金管理人应于每个工作日交易结束后计算当日的基金资产净值和各类基金份额净值并发送给基金托管人。基金托管人对净值计算结果复核确认后发送给基金管理人，由基金管理人对基金份额净值予以公布。

## 八、特殊情形的处理

1、基金管理人、基金托管人按估值方法第 5 项进行估值时，所造成的误差不作为基金份额净值错误处理。

2、由于证券、期货交易所及登记结算公司发送的数据错误或由于其他不可抗力原因，基金管理人和基金托管人虽然已经采取必要、适当、合理的措施进行检查，但未能发现错误的，由此造成的基金财产估值错误，基金管理人和基金托管人应免除赔偿责任。但基金管理人、基金托管人应当积极采取必要的措施消除或减轻由此造成的影响。

## 第十三部分 基金的收益分配

### 一、基金利润的构成

基金利润指基金利息收入、投资收益、公允价值变动收益和其他收入扣除相关费用后的余额，基金已实现收益指基金利润减去公允价值变动收益后的余额。

### 二、基金可供分配利润

基金可供分配利润指截至收益分配基准日基金未分配利润与未分配利润中已实现收益的孰低数。

### 三、基金收益分配原则

1、在符合有关基金分红条件的前提下，基金管理人可对本基金进行基金分红，若《基金合同》生效不满3个月可不进行收益分配；

2、本基金收益分配方式分两种：现金分红与红利再投资，投资者可选择现金红利或将现金红利自动转为相应类别的基金份额进行再投资；若投资者不选择，本基金默认的收益分配方式是现金分红；

3、基金收益分配后各类基金份额净值不能低于面值；即基金收益分配基准日的各类基金份额净值减去每单位该类基金份额收益分配金额后不能低于面值；

4、由于本基金各类基金份额收取的费用不同，各基金份额类别对应的可分配收益将有所不同。本基金同一类别的每一基金份额享有同等分配权；

5、法律法规或监管机关另有规定的，从其规定。

在不违反法律法规规定及基金合同约定，并对现有基金份额持有人利益无实质不利影响的前提下，基金管理人可对基金收益分配原则和支付方式进行调整，不需召开基金份额持有人大会。

### 四、收益分配方案

基金收益分配方案中应载明截至收益分配基准日的可供分配利润、基金收益分配对象、分配时间、分配数额及比例、分配方式等内容。由于不同基金份额类别对应的可分配收益不同，基金管理人可相应制定不同的收益分配方案。

### 五、收益分配方案的确定、公告与实施

本基金收益分配方案由基金管理人拟定，并由基金托管人复核，依照《信息披露办法》的有关规定在指定媒介公告。

基金红利发放日距离收益分配基准日（即可供分配利润计算截止日）的时间不得超过 15 个工作日。

#### 六、基金收益分配中发生的费用

基金收益分配时所发生的银行转账或其他手续费用由投资者自行承担。当投资者的现金红利小于一定金额，不足以支付银行转账或其他手续费用时，基金登记机构可将基金份额持有人的现金红利自动转为相应类别的基金份额。红利再投资的计算方法，依照《业务规则》执行。



## 第十四部分 基金费用与税收

### 一、基金费用的种类

- 1、基金管理人的管理费；
- 2、基金托管人的托管费；
- 3、销售服务费；
- 4、《基金合同》生效后与基金相关的信息披露费用；
- 5、《基金合同》生效后与基金相关的会计师费、律师费、仲裁费和诉讼费；
- 6、基金份额持有人大会费用；
- 7、基金的证券、期货交易费用；
- 8、基金的银行汇划费用；
- 9、基金的相关账户的开户及维护费用；
- 10、按照国家有关规定和《基金合同》约定，可以在基金财产中列支的其他费用。

### 二、基金费用计提方法、计提标准和支付方式

#### 1、基金管理人的管理费

本基金的管理费按前一日基金资产净值的 1.50% 年费率计提。管理费的计算方法如下：

$$H = E \times 1.50\% \div \text{当年天数}$$

H 为每日应计提的基金管理费

E 为前一日的基金资产净值

基金管理费每日计提，按月支付。由基金管理人向基金托管人发送基金管理费划付指令，经基金托管人复核后于次月首日起 5 个工作日内从基金财产中一次性支付给基金管理人。若遇法定节假日、休息日或不可抗力致使无法按时支付的，支付日期顺延。

#### 2、基金托管人的托管费

本基金的托管费按前一日基金资产净值的 0.25% 的年费率计提。托管费的计算方法如下：

$$H = E \times 0.25\% \div \text{当年天数}$$

H 为每日应计提的基金托管费

E 为前一日的基金资产净值

基金托管费每日计提，按月支付。由基金管理人向基金托管人发送基金托管费划付指令，基金托管人复核后于次月首日起 5 个工作日内从基金财产中一次性支付给基金托管人。若遇法定节假日、休息日或不可抗力致使无法按时支付的，支付日期顺延。

### 3、销售服务费

本基金A类基金份额不收取销售服务费，C类基金份额的销售服务费年费率为0.80%。销售服务费主要用于本基金持续销售以及基金份额持有人服务等各项费用。

在通常情况下，C类基金份额销售服务费按前一日C类基金份额基金资产净值的0.80%年费率计提。C类基金份额的销售服务费计提的计算公式如下：

$$H = E \times 0.80\% \div \text{当年天数}$$

H为每日应计提的C类基金份额销售服务费

E为前一日的C类基金份额的基金资产净值

C类基金份额销售服务费每日计提，按月支付。由基金管理人向基金托管人发送销售服务费划款指令，基金托管人复核后于次月首日起 5 个工作日内从基金财产中一次性支付给基金管理人，由基金管理人代付给销售机构。若遇法定节假日、休息日或不可抗力致使无法按时支付的，支付日期顺延。

4、上述“一、基金费用的种类”中第 4—10 项费用，根据有关法律法规及相应协议规定，按费用实际支出金额列入当期费用，由基金托管人从基金财产中支付。

### 三、不列入基金费用的项目

下列费用不列入基金费用：

- 1、基金管理人和基金托管人因未履行或未完全履行义务导致的费用支出或基金财产的损失；
- 2、基金管理人和基金托管人处理与基金运作无关的事项发生的费用；
- 3、《基金合同》生效前的相关费用；
- 4、其他根据相关法律法规及中国证监会的有关规定不得列入基金费用的项目。

#### 四、基金税收

本基金运作过程中涉及的各纳税主体，其纳税义务按国家税收法律、法规执行。

## 第十五部分 基金的会计与审计

### 一、基金会计政策

1、基金管理人为本基金的基金会计责任方；

2、基金的会计年度为公历年度的1月1日至12月31日；基金首次募集的会计年度按如下原则：如果《基金合同》生效少于2个月，可以并入下一个会计年度披露；

3、基金核算以人民币为记账本位币，以人民币元为记账单位；

4、会计制度执行国家有关会计制度；

5、本基金独立建账、独立核算；

6、基金管理人及基金托管人各自保留完整的会计账目、凭证并进行日常的会计核算，按照有关规定编制基金会计报表；

7、基金托管人每月与基金管理人就基金的会计核算、报表编制等进行核对并以书面方式确认。

### 二、基金的年度审计

1、基金管理人聘请与基金管理人、基金托管人相互独立的具有证券、期货相关从业资格的会计师事务所及其注册会计师对本基金的年度财务报表进行审计。

2、会计师事务所更换经办注册会计师，应事先征得基金管理人同意。

3、基金管理人认为有充足理由更换会计师事务所，须通报基金托管人。更换会计师事务所需按照《信息披露办法》的有关规定在指定媒介公告在指定媒介公告。

## 第十六部分 基金的信息披露

一、本基金的信息披露应符合《基金法》、《运作办法》、《信息披露办法》、《流动性风险管理规定》、《基金合同》及其他有关规定。相关法律法规关于信息披露的规定发生变化时，本基金从其最新规定。

### 二、信息披露义务人

本基金信息披露义务人包括基金管理人、基金托管人、召集基金份额持有人大会的基金份额持有人等法律、行政法规和中国证监会规定的自然人、法人和非法人组织。

本基金信息披露义务人以保护基金份额持有人利益为根本出发点，按照法律法规和中国证监会的规定披露基金信息，并保证所披露信息的真实性、准确性、完整性、及时性、简明性和易得性。

本基金信息披露义务人应当在中国证监会规定时间内，将应予披露的基金信息通过中国证监会指定的全国性报刊（以下简称“指定报刊”）及指定互联网网站（以下简称“指定网站”）等媒介披露，并保证基金投资者能够按照《基金合同》约定的时间和方式查阅或者复制公开披露的信息资料。

三、本基金信息披露义务人承诺公开披露的基金信息，不得有下列行为：

- 1、虚假记载、误导性陈述或者重大遗漏；
- 2、对证券投资业绩进行预测；
- 3、违规承诺收益或者承担损失；
- 4、诋毁其他基金管理人、基金托管人或者基金销售机构；
- 5、登载任何自然人、法人和非法人组织的祝贺性、恭维性或推荐性的文字；
- 6、法律法规和中国证监会禁止的其他行为。

四、本基金公开披露的信息应采用中文文本。同时采用外文文本的，基金信息披露义务人应保证不同文本的内容一致。不同文本之间发生歧义的，以中文文本为准。

本基金公开披露的信息采用阿拉伯数字；除特别说明外，货币单位为人民币元。

### 五、公开披露的基金信息

公开披露的基金信息包括：

（一）基金招募说明书、《基金合同》、基金托管协议、基金产品资料概要

1、《基金合同》是界定《基金合同》当事人的各项权利、义务关系，明确基金份额持有人大会召开的规则及具体程序，说明基金产品的特性等涉及基金投资者重大利益的事项的法律文件。

2、基金招募说明书应当最大限度地披露影响基金投资者决策的全部事项，说明基金认购、申购和赎回安排、基金投资、基金产品特性、风险揭示、信息披露及基金份额持有人服务等内容。《基金合同》生效后，基金招募说明书的信息发生重大变更的，基金管理人应当在三个工作日内，更新基金招募说明书并登载在指定网站上；基金招募说明书其他信息发生变更的，基金管理人至少每年更新一次。基金终止运作的，基金管理人不再更新基金招募说明书

3、基金托管协议是界定基金托管人和基金管理人在基金财产保管及基金运作监督等活动中的权利、义务关系的法律文件。

4、基金产品资料概要是基金招募说明书的摘要文件，用于向投资者提供简明的基金概要信息。《基金合同》生效后，基金产品资料概要的信息发生重大变更的，基金管理人应当在三个工作日内，更新基金产品资料概要，并登载在指定网站及基金销售机构网站或营业网点；基金产品资料概要其他信息发生变更的，基金管理人至少每年更新一次。基金终止运作的，基金管理人不再更新基金产品资料概要。

基金募集申请经中国证监会注册后，基金管理人在基金份额发售的 3 日前，将基金招募说明书、《基金合同》摘要登载在指定媒介上；基金管理人、基金托管人应当将《基金合同》、基金托管协议登载在网站上。

（二）基金份额发售公告

基金管理人应当就基金份额发售的具体事宜编制基金份额发售公告，并在披露招募说明书的当日登载于指定媒介上。

（三）《基金合同》生效公告

基金管理人应当在收到中国证监会确认文件的次日在指定媒介上登载《基金合同》生效公告。

（四）基金净值信息

《基金合同》生效后，在开始办理基金份额申购或者赎回前，基金管理人应当至少每周在指定网站披露一次各类基金份额净值和各类基金份额累计净值。

在开始办理基金份额申购或者赎回后，基金管理人应当在不晚于每个开放日的次日，通过指定网站、基金销售机构网站或者营业网点披露开放日的各类基金份额净值和各类基金份额累计净值。

基金管理人应当在不晚于半年度和年度最后一日的次日，在指定网站披露半年度和年度最后一日的各类基金份额净值和各类基金份额累计净值。（五）基金份额申购、赎回价格

基金管理人应当在《基金合同》、招募说明书等信息披露文件上载明基金份额申购、赎回价格的计算方式及有关申购、赎回费率，并保证投资者能够在基金销售机构网站或营业网点查阅或者复制前述信息资料。

#### （六）基金定期报告，包括基金年度报告、基金中期报告和基金季度报告

基金管理人应当在每年结束之日起三个月内，编制完成基金年度报告，将年度报告登载在指定网站上，并将年度报告提示性公告登载在指定报刊上。基金年度报告中的财务会计报告应当经过具有证券、期货相关业务资格的会计师事务所审计。

基金管理人应当在上半年结束之日起两个月内，编制完成基金中期报告，将中期报告登载在指定网站上，并将中期报告提示性公告登载在指定报刊上。

基金管理人应当在季度结束之日起 15 个工作日内，编制完成基金季度报告，将季度报告登载在指定网站上，并将季度报告提示性公告登载在指定报刊上。

《基金合同》生效不足 2 个月的，基金管理人可以不编制当期季度报告、中期报告或者年度报告。

如报告期内出现单一投资者持有基金份额达到或超过基金总份额 20% 的情形，为保障其他投资者权益，基金管理人应当在季度报告、中期报告、年度报告等定期报告“影响投资者决策的其他重要信息”项下披露该投资者的类别、报告期末持有份额及占比、报告期内持有份额变化情况及本基金的特有风险，中国证监会认定的特殊情形除外。

本基金持续运作过程中，应当在基金年度报告和中期报告中披露基金组合资产情况及其流动性风险分析等。

#### （七）临时报告

本基金发生重大事件，有关信息披露义务人应当在 2 日内编制临时报告书，并登载在指定报刊和指定网站上。

前款所称重大事件，是指可能对基金份额持有人权益或者基金份额的价格产生重大影响的下列事件：

- 1、基金份额持有人大会的召开及决定的事项；
- 2、《基金合同》终止、基金清算；
- 3、转换基金运作方式、基金合并；
- 4、更换基金管理人、基金托管人、基金份额登记机构，基金改聘会计师事务所；
- 5、基金管理人委托基金服务机构代为办理基金的份额登记、核算、估值等事项，基金托管人委托基金服务机构代为办理基金的核算、估值、复核等事项；
- 6、基金管理人、基金托管人的法定名称、住所发生变更；
- 7、基金管理人变更持有百分之五以上股权的股东、基金管理人的实际控制人变更；
- 8、基金募集期延长或提前结束募集；
- 9、基金管理人的高级管理人员、基金经理和基金托管人专门基金托管部门负责人发生变动；
- 10、基金管理人的董事在最近 12 个月内变更超过百分之五十，基金管理人、基金托管人专门基金托管部门的主要业务人员在最近 12 个月内变动超过百分之三十；
- 11、涉及基金财产、基金管理业务、基金托管业务的诉讼或仲裁；
- 12、基金管理人或其高级管理人员、基金经理因基金管理业务相关行为受到重大行政处罚、刑事处罚，基金托管人或其专门基金托管部门负责人因基金托管业务相关行为受到重大行政处罚、刑事处罚；
- 13、基金管理人运用基金财产买卖基金管理人、基金托管人及其控股股东、实际控制人或者与其有重大利害关系的公司发行的证券或者承销期内承销的证券，或者从事其他重大关联交易事项，但中国证监会另有规定的除外；
- 14、基金收益分配事项；
- 15、管理费、托管费、销售服务费、申购费、赎回费等费用计提标准、计提方式和费率发生变更；
- 16、任一类基金份额净值计价错误达该类基金份额净值百分之零点五；
- 17、本基金开始办理申购、赎回；



- 18、本基金发生巨额赎回并延期办理；
- 19、本基金连续发生巨额赎回并暂停接受赎回申请或延缓支付赎回款项；
- 20、本基金暂停接受申购、赎回申请或重新接受申购、赎回申请；
- 21、发生涉及基金申购、赎回事项调整或潜在影响投资者赎回等重大事项时；
- 22、基金管理人采用摆动定价机制进行估值；
- 23、本基金推出新业务或新服务；
- 24、基金信息披露义务人认为可能对基金份额持有人权益或者基金份额的价格产生重大影响的其他事项或中国证监会规定的其他事项。

#### （八）澄清公告

在《基金合同》存续期限内，任何公共媒介中出现的或者在市场上流传的消息可能对基金份额价格产生误导性影响或者引起较大波动，以及可能损害基金份额持有人权益的，相关信息披露义务人知悉后应当立即对该消息进行公开澄清，并将有关情况立即报告中国证监会。

#### （九）清算报告

基金合同终止的，基金管理人应当依法组织基金财产清算小组对基金财产进行清算并作出清算报告。基金财产清算小组应当将清算报告登载在指定网站上，并将清算报告提示性公告登载在指定报刊上。

#### （十）基金份额持有人大会决议

基金份额持有人大会决定的事项，应当依法报中国证监会备案，并予以公告。

基金份额持有人依法自行召集基金份额持有人大会，基金管理人、基金托管人对基金份额持有人大会决定的事项不依法履行信息披露义务的，召集人应当履行相关信息披露义务。

#### （十一）投资股指期货、国债期货的相关公告

在季度报告、中期报告、年度报告等定期报告和招募说明书（更新）等文件中披露股指期货、国债期货交易情况，包括投资政策、持仓情况、损益情况、风险指标等，并充分揭示股指期货、国债期货交易对基金总体风险的影响以及是否符合既定的投资政策和投资目标等。

#### （十二）投资资产支持证券的相关公告

基金管理人应在基金年报及中期报告中披露其持有的资产支持证券总额、资产支持证券市值占基金净资产的比例和报告期内所有的资产支持证券明细。基金

管理人应在基金季度报告中披露其持有的资产支持证券总额、资产支持证券市值占基金净资产的比例和报告期末按市值占基金净资产比例大小排序的前 10 名资产支持证券明细。

#### （十三）投资中小企业私募债券的相关公告

基金管理人应当在基金投资中小企业私募债券后 2 个交易日内，在中国证监会指定媒介披露所投资中小企业私募债券的名称、数量、期限、收益率等信息。基金管理人应当在本基金季度报告、中期报告、年度报告等定期报告和招募说明书（更新）等文件中披露中小企业私募债券的投资情况。

#### （十四）投资非公开发行股票的相关公告

基金管理人应在基金投资非公开发行股票后两个交易日内，在中国证监会指定媒介披露所投资非公开发行股票的名称、数量、总成本、账面价值，以及总成本和账面价值占基金资产净值的比例、锁定期等信息。

#### （十五）中国证监会规定的其他信息。

### 六、信息披露事务管理

基金管理人、基金托管人应当建立健全信息披露管理制度，指定专门部门及高级管理人员负责管理信息披露事务。

基金信息披露义务人公开披露基金信息，应当符合中国证监会相关基金信息披露内容与格式准则等法律法规规定。

基金托管人应当按照相关法律法规、中国证监会的规定和《基金合同》的约定，对基金管理人编制的基金资产净值、基金份额净值、基金份额申购赎回价格、基金定期报告、更新的招募说明书、基金产品资料概要、基金清算报告等公开披露的相关基金信息进行复核、审查，并向基金管理人进行书面或电子确认。

基金管理人、基金托管人应当在指定报刊中选择一家报刊披露本基金信息。基金管理人、基金托管人应当向中国证监会基金电子披露网站报送拟披露的基金信息，并保证相关报送信息的真实、准确、完整、及时。

基金管理人、基金托管人除依法在指定媒介上披露信息外，还可以根据需要在其他公共媒介披露信息，但是其他公共媒介不得早于指定媒介披露信息，并且在不同媒介上披露同一信息的内容应当一致。

为基金信息披露义务人公开披露的基金信息出具审计报告、法律意见书的专业机构，应当制作工作底稿，并将相关档案至少保存到《基金合同》终止后 10

年。

基金管理人、基金托管人除按法律法规要求披露信息外，也可着眼于为投资者决策提供有用信息的角度，在保证公平对待投资者、不误导投资者、不影响基金正常投资操作的前提下，自主提升信息披露服务的质量。具体要求应当符合中国证监会及自律规则的相关规定。前述自主披露如产生信息披露费用，该费用不得从基金财产中列支。

#### 七、信息披露文件的存放与查阅

依法必须披露的信息发布后，基金管理人、基金托管人应当按照相关法律法规规定将信息置备于各自住所，供社会公众查阅、复制

#### 八、暂停或延迟披露基金相关信息的情形

当出现下述情况时，基金管理人和基金托管人可暂停或延迟披露基金信息：

1、基金投资所涉及的证券、期货交易市场遇法定节假日或因其他原因暂停营业时；

2、因不可抗力或其他情形致使基金管理人、基金托管人无法准确评估基金资产价值时；

3、法律法规规定、中国证监会或《基金合同》认定的其他情形。

九、本基金信息披露事项以法律法规规定及本章节约定的内容为准。



## 第十七部分 风险揭示

### 一、投资于本基金的主要风险

投资于本基金的主要风险有：

#### 1、市场风险

证券市场价格受到各种因素的影响，导致基金收益水平变化而产生风险，主要包括：

（1）政策风险。因国家宏观政策（如货币政策、财政政策、行业政策、地区发展政策等）发生变化，导致市场价格波动而产生风险。

（2）经济周期风险。随着经济运行的周期性变化，证券市场的收益水平也呈周期性变化。

（3）利率风险。金融市场利率的波动会导致证券市场价格和收益率的变动。

（4）通货膨胀风险。如果发生通货膨胀，基金投资于证券所获得的收益可能会被通货膨胀抵消，从而影响基金资产的保值增值。

（5）再投资风险。再投资风险反映了利率下降对固定收益证券利息收入再投资收益的影响，这与利率上升所带来的价格风险（即利率风险）互为消长。

#### 2、信用风险

信用风险主要指债券、资产支持证券等信用证券发行主体信用状况恶化，导致信用评级下降甚至到期不能履行合约进行兑付的风险，另外，信用风险也包括证券交易对手因违约而产生的证券交割风险。

#### 3、操作风险

操作风险是指基金运作过程中，因内部控制存在缺陷或者人为因素造成操作失误或违反操作规程等引致的风险，例如，越权违规交易、会计部门欺诈、交易错误、IT 系统故障等风险。

#### 4、管理风险

在基金管理运作过程中，基金管理人的研究水平、投资管理水平直接影响基金收益水平，如果基金管理人经济形势和证券市场判断不准确、获取的信息不充分、投资操作出现失误等，都会影响基金的收益水平。

#### 5、合规风险

合规风险指基金管理或运作过程中，违反国家法律、法规的规定，或者违反

《基金合同》有关规定的风险。

## 6、本基金的特有风险

### （1）科创板股票投资风险

本基金可投资科创板股票，科创板股票的主要风险包括但不限于退市风险、流动性风险、投资集中度风险、市场风险等，可能导致委托财产遭受损失。投资科创板股票存在的风险包括但不限于：

#### 1) 退市风险

科创板退市制度较主板更为严格，退市时间更短，退市速度更快；退市情形更多，新增市值低于规定标准、上市公司信息披露或者规范运作存在重大缺陷导致退市的情形；执行标准更严，明显丧失持续经营能力，仅依赖与主业无关的贸易或者不具备商业实质的关联交易维持收入的上市公司可能会被退市；且不再设置暂停上市、恢复上市和重新上市环节，上市公司退市风险更大。

#### 2) 流动性风险

由于科创板投资门槛高于 A 股其他板块，整体板块流动性可能弱于 A 股，投资者可能在特定阶段对科创板个股形成一致性预期，因此存在基金持有股票无法正常交易的风险。

#### 3) 集中度风险

因科创板上市企业均为科技创新成长性企业，其商业模式、盈利风险、业绩波动等特征较为相似，基金难以通过分散投资降低投资风险，若股票价格同向波动，将引起基金净值波动。

#### 4) 市场风险

科创板个股集中来自新一代信息技术、高端装备、新材料、新能源、节能环保及生物医药等高新技术和战略新兴产业领域。大多数企业为初创型公司，企业未来盈利、现金流、估值均存在不确定性，与传统二级市场投资存在差异，整体投资难度加大，个股市场风险加大。

科创板个股上市前五日无涨跌幅限制，第六日开始涨跌幅限制在正负 20% 以内，个股波动幅度较其他股票加大，市场风险随之上升。

### （2）金融衍生品投资风险

本基金投资股指期货、国债期货等金融衍生品。金融衍生品是一种金融合约，其价值取决于一种或多种基础资产或指数，其评价主要源自于对挂钩资产的价格

与价格波动的预期。投资于衍生品需承受市场风险、信用风险、流动性风险、操作风险和法律风险等。由于衍生品通常具有杠杆效应，价格波动比标的工具更为剧烈，有时候比投资标的资产要承担更高的风险。并且由于衍生品定价相当复杂，不适当的估值有可能使基金资产面临损失风险。

### （3）中小企业私募债投资风险

本基金投资中小企业私募债，中小企业私募债是根据相关法律法规由非上市中小企业采用非公开方式发行的债券。由于不能公开交易，一般情况下，交易不活跃，潜在较大流动性风险。当发债主体信用质量恶化时，受市场流动性所限，本基金可能无法卖出所持有的中小企业私募债，由此可能给基金净值带来更大的负面影响和损失。

### （4）资产支持证券投资风险

本基金投资资产支持证券，资产支持证券（ABS）是一种债券性质的金融工具，其向投资者支付的本息来自于基础资产池产生的现金流或剩余权益。与股票和一般债券不同，资产支持证券不是对某一经营实体的利益要求权，而是对基础资产池所产生的现金流和剩余权益的要求权，是一种以资产信用为支持的证券，所面临的风险主要包括交易结构风险、各种原因导致的基础资产池现金流与对应证券现金流不匹配产生的信用风险、市场交易不活跃导致的流动性风险等。

## 7、流动性风险

流动性风险是指因证券市场交易量不足，导致证券不能迅速、低成本地变现的风险。流动性风险还包括基金出现巨额赎回，致使没有足够的现金应付赎回支付所引致的风险。

### （1）本基金的申购、赎回安排

本基金采用开放方式运作，基金管理人在开放日办理基金份额的申购和赎回，具体办理时间为上海证券交易所、深圳证券交易所及相关金融期货交易所的正常交易日的交易时间，但基金管理人根据法律法规、中国证监会的要求或基金合同的规定公告暂停申购、赎回时除外。基金管理人自基金合同生效之日起不超过3个月开始办理申购和赎回业务，具体业务办理时间在相关公告中规定。

提示投资人注意本基金的申购赎回安排和相应的流动性风险，合理安排投资计划。

### （2）拟投资市场、行业及资产的流动性风险评估

1) 本基金是主要投资于沪深股票全市场的、无特定行业或主题限定的灵活配置混合型基金，股票资产投资比例占基金资产的 0-95%。本基金所投资的股票市场具有发展成熟、容量较大、交易活跃、流动性充裕等特征，能够满足本基金开放式运作的流动性要求。同时，本基金采用量化投资策略，通过量化指标筛选流动性好、成交活跃、停牌概率低的股票，并坚持行业分散化投资，控制单个行业及单只股票的投资比例上限，保障投资组合的流动性。

2) 本基金投资债券部分可存在由于部分个券由于发行规模不大，市场成交额较小，导致基金管理人无法迅速、低成本地变现或调整基金投资组合的风险。本基金将通过控制本基金规模、设置个券投资比例上限、根据市场情况灵活调整基金现金资产和非现金资产的比例、调整个券的投资比例、审慎接受或确认赎回申请等措施持续优化组合配置，以控制流动性风险。

2) 股指期货、国债期货合约存在无法及时变现所带来的流动性风险。

3) 资产支持证券，只能通过特定的渠道进行转让交易，存在市场交易不活跃导致的流动性风险。

4) 非公开发行股票等流通受限证券由于具有明确的锁定期和解禁后减持相关规定的限制，存在不能及时变现的流动性风险。

基金管理人将密切关注各类资产及投资标的的交易活跃程度与价格的连续性情况，评估各类资产及投资标的占基金资产的比例并进行动态调整，以满足基金运作过程中的流动性要求，应对流动性风险。

### （3）巨额赎回情形下的流动性风险管理措施

若本基金单个开放日内的基金份额净赎回申请（赎回申请份额总数加上基金转换中转出申请份额总数后扣除申购申请份额总数及基金转换中转入申请份额总数后的余额）超过前一开放日的基金总份额的 10%，即认为是发生了巨额赎回。

当基金出现巨额赎回时，基金管理人可以根据基金当时的资产组合状况决定全额赎回或部分延期赎回。连续 2 个开放日以上（含本数）发生巨额赎回，如基金管理人认为有必要，可暂停接受基金的赎回申请；已经确认的赎回申请可以延缓支付赎回款项，但不得超过 20 个工作日，并应当在指定媒介上进行公告。

若本基金发生巨额赎回，在单个基金份额持有人的赎回申请超过上一开放日基金总份额 10% 的情形下，基金管理人可延期办理赎回申请。

### （4）实施备用的流动性风险管理工具的情形、程序及对投资者的潜在影响



本基金在面临大规模赎回的情况下有可能因为无法变现造成流动性风险。

如果出现流动性风险，基金管理人经与基金托管人协商，在确保投资者得到公平对待的前提下，可实施备用的流动性风险管理工具，包括但不限于暂停接受赎回申请、延期办理赎回申请、延缓支付赎回款项、收取短期赎回费、摆动定价、暂停基金估值等，作为特定情形下基金管理人流动性风险管理的辅助措施，同时基金管理人应时刻防范可能产生的流动性风险，对流动性风险进行日常监控，保护持有人的利益。当实施备用的流动性风险管理工具时，有可能无法按合同约定的时限支付赎回款项。

#### 8、基金管理人职责终止风险：

因违法经营或者出现重大风险等情况，可能发生基金管理人被依法取消基金管理资格，或依法解散、被依法撤销或者被依法宣告破产等情况。在基金管理人职责终止情况下，投资者面临基金管理人变更或基金合同终止的风险。基金管理人职责终止，涉及基金管理人、临时基金管理人、新任基金管理人之间责任划分的，相关基金管理人对各自履职行为依法承担责任。

#### 9、其他风险

战争、自然灾害等不可抗力因素的出现，将会严重影响证券市场的运行，可能导致基金资产的损失。金融市场危机、行业竞争、代理商违约、托管行违约等超出基金管理人自身直接控制能力之外的风险，可能导致基金或者基金持有人利益受损。

## 二、声明

1、投资者投资于本基金，须自行承担投资风险；

2、除基金管理人直接办理本基金的销售外，本基金还通过其他基金销售机构销售，基金管理人与其他基金销售机构都不能保证其收益或本金安全。

## 第十八部分 基金合同的变更、终止与基金财产的清算

### 一、《基金合同》的变更

1、变更基金合同涉及法律法规规定或基金合同约定应经基金份额持有人大会决议通过的事项的，应召开基金份额持有人大会决议通过。对于法律法规规定和《基金合同》约定可不经基金份额持有人大会决议通过的事项，由基金管理人和基金托管人同意后变更并公告，并报中国证监会备案。

2、关于《基金合同》变更的基金份额持有人大会决议须报中国证监会备案，并自表决通过之日起生效，决议生效后两日内依照《信息披露办法》的规定在指定媒介公告。

### 二、《基金合同》的终止事由

有下列情形之一的，在履行相关程序后，《基金合同》应当终止：

- 1、基金份额持有人大会决定终止的；
- 2、基金管理人、基金托管人职责终止，在 6 个月内没有新基金管理人、新基金托管人承接的；
- 3、《基金合同》约定的其他情形；
- 4、相关法律法规和中国证监会规定的其他情况。

### 三、基金财产的清算

1、基金财产清算小组：自出现《基金合同》终止事由之日起 30 个工作日内成立清算小组，基金管理人组织基金财产清算小组并在中国证监会的监督下进行基金清算。

2、基金财产清算小组组成：基金财产清算小组成员由基金管理人、基金托管人、具有从事证券相关业务资格的注册会计师、律师以及中国证监会指定的人员组成。基金财产清算小组可以聘用必要的工作人员。

3、基金财产清算小组职责：基金财产清算小组负责基金财产的保管、清理、估价、变现和分配。基金财产清算小组可以依法进行必要的民事活动。

#### 4、基金财产清算程序：

- (1) 《基金合同》终止情形出现时，由基金财产清算小组统一接管基金；
- (2) 对基金财产和债权债务进行清理和确认；
- (3) 对基金财产进行估值和变现；

(4) 制作清算报告；

(5) 聘请会计师事务所对清算报告进行外部审计，聘请律师事务所对清算报告出具法律意见书；

(6) 将清算报告报中国证监会备案并公告；

(7) 对基金剩余财产进行分配。

5、基金财产清算的期限不超过 6 个月。

#### 四、清算费用

清算费用是指基金财产清算小组在进行基金财产清算过程中发生的所有合理费用，清算费用由基金财产清算小组优先从基金剩余财产中支付。

#### 五、基金财产清算剩余资产的分配

依据基金财产清算的分配方案，将基金财产清算后的全部剩余资产扣除基金财产清算费用、交纳所欠税款并清偿基金债务后，按基金份额持有人持有的基金份额比例进行分配。

#### 六、基金财产清算的公告

清算过程中的有关重大事项须及时公告；基金财产清算报告经会计师事务所审计并由律师事务所出具法律意见书后报中国证监会备案并公告。基金财产清算公告于基金财产清算报告报中国证监会备案后 5 个工作日内由基金财产清算小组进行公告。

#### 七、基金财产清算账册及文件的保存

基金财产清算账册及有关文件由基金托管人保存 15 年以上，法律法规另有规定的从其规定。

## 第十九部分 基金合同的内容摘要

基金合同内容摘要详见附件一。

## 第二十部分 基金托管协议的内容摘要

托管协议内容摘要详见附件二。

## 第二十一部分 对基金份额持有人的服务

对本基金份额持有人的服务主要由基金管理人、发售代理机构、申购赎回代理券商提供。基金管理人根据基金份额持有人的需要和市场的变化，有权增加和修改服务项目，主要提供的服务内容如下：

### 一、网站服务

通过基金管理人网站，投资者可获得如下服务：

1、查询服务：投资者可以通过基金管理人网站查询所持有基金的基金份额、交易确认记录等信息，同时可以查询和修改投资者联系方式等基本资料。

2、信息资讯服务：投资者可以利用基金管理人网站获取基金和基金管理人各类信息，包括基金法律文件、基金管理人最新动态、热点问题等。

### 二、电话服务

1、自助电话服务：基金管理人提供 24 小时自动语音查询服务。基金份额持有人可进行基金账户余额、交易情况、基金净值等信息的查询。

2、人工服务：基金管理人提供每个交易日 9:00-11:30，13:00-17:00 人工热线咨询服务。投资者可通过客户服务电话享受业务咨询、信息查询、服务资料修改等专项服务。

### 三、资料递送服务

1、账户确认单：投资者开户申请自成功受理之日起的 2 个交易日后，相关基金账户的开户确认信息可通过销售机构进行查询和打印。

2、交易确认单：投资者自交易申请成功下达之日起的 2 个交易日后，可通过销售机构查询和打印交易确认单。

3、基金对账单：基金份额持有人如有需求，可致电销售机构和基金管理人索取季度、年度对账单。

4、其他资料：基金管理人将根据投资者的需求，不定期递送基金管理人介绍和产品宣传推介材料等。

基金管理人提供的资料递送服务原则上以电子形式为主，如基金份额持有人需纸质资料，可致电客户服务中心。对于纸质资料的递送，基金管理人不对资料的邮寄送达做出任何承诺和保证，也不对邮寄过程中所出现的遗漏、泄露而导致的直接或间接损害承担赔偿责任。

#### 四、客户意见、建议或投诉处理

份额持有人可以通过本公司热线电话、电子邮箱、传真、书信等方式对基金管理人和销售机构提出意见、建议或投诉。

投资者还可以通过销售机构的服务电话对该销售机构提出意见、建议或投诉。

#### 五、基金管理人联系方式

公司网址：[www.huianfund.cn](http://www.huianfund.cn)

客服电话：010-56711690

客服邮箱：[services@huianfund.cn](mailto:services@huianfund.cn)

六、如本招募说明书存在任何您/贵机构无法理解的内容，请通过上述方式联系基金管理人。请确保投资前，您/贵机构已经全面理解了本招募说明书。

## 第二十二部分 其他应披露事项

自 2019 年 7 月 26 日至 2020 年 2 月 29 日，本基金的临时公告刊登于《证券时报》和基金管理人网站 [www.huianfund.cn](http://www.huianfund.cn)。

序号	公告事项	法定披露方式	法定披露日期
1	汇安量化优选灵活配置混合型证券投资基金暂停大额申购（含定期定额投资）公告	指定报刊和/或公司网站	2019-08-07
2	汇安量化优选灵活配置混合型证券投资基金2019年半年度报告	指定报刊和/或公司网站	2019-08-29
3	汇安量化优选灵活配置混合型证券投资基金2019年半年度报告摘要	指定报刊和/或公司网站	2019-08-29
4	汇安量化优选灵活配置混合型证券投资基金-招募说明书（更新）2019年第2号	指定报刊和/或公司网站	2019-09-09
5	汇安量化优选灵活配置混合型证券投资基金-招募说明书（更新）2019年第2号摘要	指定报刊和/或公司网站	2019-09-09
6	汇安基金关于旗下部分开放式基金开通基金转换业务的公告	指定报刊和/或公司网站	2019-09-25
7	汇安量化优选灵活配置混合型证券投资基金基金经理变更公告	指定报刊和/或公司网站	2019-10-15
8	汇安量化优选灵活配置混合型证券投资基金（2019年第3号）招募说明书（更新）	指定报刊和/或公司网站	2019-10-16
9	汇安量化优选灵活配置混合型证券投资基金2019年第3季度报告	指定报刊和/或公司网站	2019-10-22
10	汇安量化优选灵活配置混合型证券投资基金暂停大额申购（含定期定额投资及转换转入）公告	指定报刊和/或公司网站	2019-10-26
11	汇安基金管理有限责任公司关于高级管理人员变更的公告	指定报刊和/或公司网站	2019-11-16
12	汇安量化优选灵活配置混合型证券投资基金暂停大额申购（含定期定额投资及转换转入）公告	指定报刊和/或公司网站	2019-11-20



13	汇安量化优选灵活配置混合型证券投资基金（信批新规更新）招募说明书（更新）	指定报刊和/或公司网站	2019-11-30
14	汇安量化优选灵活配置混合型证券投资基金_基金合同_信批新规修改	指定报刊和/或公司网站	2019-11-30
15	汇安量化优选灵活配置混合型证券投资基金_托管协议_信批新规修改_调整交收日期	指定报刊和/或公司网站	2019-11-30
16	汇安量化优选灵活配置混合型证券投资基金暂停大额申购（含定期定额投资及转换转入）业务的公告	指定报刊和/或公司网站	2019-12-18
17	汇安量化优选灵活配置混合型证券投资基金恢复大额申购（含定额投资及转换转入）业务的公告	指定报刊和/或公司网站	2019-12-26
18	汇安基金管理有限责任公司关于董事会成员换届变更的公告	指定报刊和/或公司网站	2020-01-04
19	汇安量化优选灵活配置混合型证券投资基金2019年第4季度报告	指定报刊和/或公司网站	2020-01-21

## 第二十三部分 招募说明书的存放及查阅方式

招募说明书公布后，应当分别置备于基金管理人、基金托管人和基金销售机构的办公场所，投资人可在办公时间查阅；投资人在支付工本费后，可在合理时间内取得上述文件复制件或复印件。对投资人按此种方式所获得的文件及其复印件，基金管理人保证文本的内容与所公告的内容完全一致。

投资人还可以直接登录基金管理人的网站（[www.huianfund.cn](http://www.huianfund.cn)）查阅和下载招募说明书。

## 第二十四部分 备查文件

以下备查文件存放在基金管理人的办公场所，在办公时间可供免费查阅。

（一）中国证监会准予汇安量化优选灵活配置混合型证券投资基金募集的文件

（二）《汇安量化优选灵活配置混合型证券投资基金基金合同》

（三）《汇安量化优选灵活配置混合型证券投资基金托管协议》

（四）基金管理人业务资格批件、营业执照

（五）基金托管人业务资格批件、营业执照

（六）关于申请募集汇安量化优选灵活配置混合型证券投资基金之法律意见书

（七）中国证监会要求的其他文件

查阅方式：投资者可在营业时间免费查阅，也可按工本费购买复印件。

汇安基金管理有限责任公司

2020年4月25日

## 附件一 基金合同内容摘要

### 一、基金合同当事人及权利义务

#### （一）基金管理人简况

名称：汇安基金管理有限责任公司

住所：上海市虹口区欧阳路 218 弄 1 号 2 楼 215 室

法定代表人：何斌(代行职务)

成立日期：2016 年 4 月 25 日

批准设立机关及批准设立文号：中国证监会证监许可[2016]860 号

组织形式：有限责任公司

注册资本：1 亿元

存续期限：持续经营

联系电话：（010）56711600

#### （二）基金管理人的权利与义务

1、根据《基金法》、《运作办法》及其他有关规定，基金管理人的权利包括但不限于：

（1）依法募集资金；

（2）自《基金合同》生效之日起，根据法律法规和《基金合同》独立运用并管理基金财产；

（3）依照《基金合同》收取基金管理费以及法律法规规定或中国证监会批准的其他费用；

（4）销售基金份额；

（5）按照规定召集基金份额持有人大会；

（6）依据《基金合同》及有关法律法规规定监督基金托管人，如认为基金托管人违反了《基金合同》及国家有关法律法规规定，应呈报中国证监会和其他监管部门，并采取必要措施保护基金投资者的利益；

（7）在基金托管人更换时，提名新的基金托管人；

（8）选择、更换基金销售机构，对基金销售机构的相关行为进行监督和处理；

（9）担任或委托其他符合条件的机构担任基金登记机构办理基金登记业务

并获得《基金合同》规定的费用；

（10）依据《基金合同》及有关法律的规定决定基金收益的分配方案；

（11）在《基金合同》约定的范围内，拒绝或暂停受理申购、赎回或转换申请；

（12）依照法律法规为基金的利益对被投资公司行使股东权利，为基金的利益行使因基金财产投资于证券所产生的权利；

（13）在法律法规允许的前提下，为基金的利益依法为基金进行融资；

（14）以基金管理人的名义，代表基金份额持有人的利益行使诉讼权利或者实施其他法律行为；

（15）选择、更换律师事务所、会计师事务所、证券、期货经纪商或其他为基金提供服务的外部机构；

（16）在符合有关法律、法规的前提下，制定和调整有关基金认购、申购、赎回、转换、转托管、定期定额投资和非交易过户等业务的业务规则；

（17）法律法规及中国证监会规定的和《基金合同》约定的其他权利。

2、根据《基金法》、《运作办法》及其他有关规定，基金管理人的义务包括但不限于：

（1）依法募集资金，办理或者委托经中国证监会认定的其他机构代为办理基金份额的发售、申购、赎回和登记事宜；

（2）办理基金备案手续；

（3）自《基金合同》生效之日起，以诚实信用、谨慎勤勉的原则管理和运用基金财产；

（4）配备足够的具有专业资格的人员进行基金投资分析、决策，以专业化的经营方式管理和运作基金财产；

（5）建立健全内部风险控制、监察与稽核、财务管理及人事管理等制度，保证所管理的基金财产和基金管理人的财产相互独立，对所管理的不同基金分别管理，分别记账，进行证券投资；

（6）除依据《基金法》、《基金合同》及其他有关规定外，不得利用基金财产为自己及任何第三人谋取利益，不得委托第三人运作基金财产；

（7）依法接受基金托管人的监督；

（8）采取适当合理的措施使计算基金份额认购、申购、赎回和注销价格的

方法符合《基金合同》等法律文件的规定，按有关规定计算并公告基金净值信息，确定基金份额申购、赎回的价格；

（9）进行基金会计核算并编制基金财务会计报告；

（10）编制季度报告、中期报告和年度报告；

（11）严格按照《基金法》、《基金合同》及其他有关规定，履行信息披露及报告义务；

（12）保守基金商业秘密，不泄露基金投资计划、投资意向等。除《基金法》、《基金合同》及其他有关规定另有规定外，在基金信息公开披露前应予保密，不向他人泄露，因向审计、法律等外部专业顾问提供的情况除外；

（13）按《基金合同》的约定确定基金收益分配方案，及时向基金份额持有人分配基金收益；

（14）按规定受理申购与赎回申请，及时、足额支付赎回款项；

（15）依据《基金法》、《基金合同》及其他有关规定召集基金份额持有人大会或配合基金托管人、基金份额持有人依法召集基金份额持有人大会；

（16）按规定保存基金财产管理业务活动的会计账册、报表、记录和其他相关资料 15 年以上；

（17）确保需要向基金投资者提供的各项文件或资料在规定时间发出，并且保证投资者能够按照《基金合同》规定的时间和方式，随时查阅到与基金有关的公开资料，并在支付合理成本的条件下得到有关资料的复印件；

（18）组织并参加基金财产清算小组，参与基金财产的保管、清理、估价、变现和分配；

（19）面临解散、依法被撤销或者被依法宣告破产时，及时报告中国证监会并通知基金托管人；

（20）因违反《基金合同》导致基金财产的损失或损害基金份额持有人合法权益时，应当承担赔偿责任，其赔偿责任不因其退任而免除；

（21）监督基金托管人按法律法规和《基金合同》规定履行自己的义务，基金托管人违反《基金合同》造成基金财产损失时，基金管理人应为基金份额持有人利益向基金托管人追偿；

（22）当基金管理人将其义务委托第三方处理时，应当对第三方处理有关基金事务的行为承担责任；

（23）以基金管理人名义，代表基金份额持有人利益行使诉讼权利或实施其他法律行为；

（24）基金管理人在募集期间未能达到基金的备案条件，《基金合同》不能生效，基金管理人承担全部募集费用，将已募集资金并加计银行同期活期存款利息在基金募集期结束后 30 日内退还基金认购人；

（25）执行生效的基金份额持有人大会的决议；

（26）建立并保存基金份额持有人名册；

（27）法律法规及中国证监会规定的和《基金合同》约定的其他义务。

### （三）基金托管人简况

名称：中国工商银行股份有限公司（简称：中国工商银行）

注册地址：北京市西城区复兴门内大街 55 号

邮政编码：100032

法定代表人：易会满

成立日期：1984 年 1 月 1 日

批准设立机关和批准设立文号：国务院《关于中国人民银行专门行使中央银行职能的决定》（国发[1983]146 号）

基金托管业务批准文号：中国证监会证监基字[1998]3 号

组织形式：股份有限公司

注册资本：35,640,625.71 万元人民币

存续期间：持续经营

### （四）基金托管人的权利与义务

1、根据《基金法》、《运作办法》及其他有关规定，基金托管人的权利包括但不限于：

（1）自《基金合同》生效之日起，依法律法规和《基金合同》的规定安全保管基金财产；

（2）依《基金合同》约定获得基金托管费以及法律法规规定或监管部门批准的其他费用；

（3）监督基金管理人对本基金的投资运作，如发现基金管理人违反《基金合同》及国家法律法规行为，对基金财产、其他当事人的利益造成重大损失的情形，应呈报中国证监会，并采取必要措施保护基金投资者的利益；

（4）根据相关市场规则，为基金开设证券账户、资金账户、期货账户等投资所需账户，为基金办理证券、期货交易资金清算；

（5）提议召开或召集基金份额持有人大会；

（6）在基金管理人更换时，提名新的基金管理人；

（7）法律法规及中国证监会规定的和《基金合同》约定的其他权利。

2、根据《基金法》、《运作办法》及其他有关规定，基金托管人的义务包括但不限于：

（1）以诚实信用、勤勉尽责的原则持有并安全保管基金财产；

（2）设立专门的基金托管部门，具有符合要求的营业场所，配备足够的、合格的熟悉基金托管业务的专职人员，负责基金财产托管事宜；

（3）建立健全内部风险控制、监察与稽核、财务管理及人事管理等制度，确保基金财产的安全，保证其托管的基金财产与基金托管人自有财产以及不同的基金财产相互独立；对所托管的不同的基金分别设置账户，独立核算，分账管理，保证不同基金之间在账户设置、资金划拨、账册记录等方面相互独立；

（4）除依据《基金法》、《基金合同》及其他有关规定外，不得利用基金财产为自己及任何第三人谋取利益，不得委托第三人托管基金财产；

（5）保管由基金管理人代表基金签订的与基金有关的重大合同及有关凭证；

（6）按规定开设基金财产的资金账户、证券账户和期货账户等投资所需账户，按照《基金合同》的约定，根据基金管理人的投资指令，及时办理清算、交割事宜；

（7）保守基金商业秘密，除《基金法》、《基金合同》及其他有关规定另有规定外，在基金信息公开披露前予以保密，不得向他人泄露；

（8）复核、审查基金管理人计算的基金资产净值、基金份额净值、基金份额申购、赎回价格；

（9）办理与基金托管业务活动有关的信息披露事项；

（10）对基金财务会计报告、季度报告、中期报告和年度报告出具意见，说明基金管理人在各重要方面的运作是否严格按照《基金合同》的规定进行；如果基金管理人未执行《基金合同》规定的行为，还应当说明基金托管人是否采取了适当的措施；

（11）保存基金托管业务活动的记录、账册、报表和其他相关资料 15 年以



上；

（12）建立并保存基金份额持有人名册；

（13）按规定制作相关账册并与基金管理人核对；

（14）依据基金管理人的指令或有关规定向基金份额持有人支付基金收益和赎回款项；

（15）依据《基金法》、《基金合同》及其他有关规定，召集基金份额持有人大会或配合基金份额持有人、基金管理人依法召集基金份额持有人大会；

（16）按照法律法规和《基金合同》的规定监督基金管理人的投资运作；

（17）参加基金财产清算小组，参与基金财产的保管、清理、估价、变现和分配；

（18）面临解散、依法被撤销或者被依法宣告破产时，及时报告中国证监会和银行业监督管理机构，并通知基金管理人；

（19）因违反《基金合同》导致基金财产损失时，应承担赔偿责任，其赔偿责任不因其退任而免除；

（20）按规定监督基金管理人按法律法规和《基金合同》规定履行自己的义务，基金管理人因违反《基金合同》造成基金财产损失时，应为基金份额持有人利益向基金管理人追偿；

（21）执行生效的基金份额持有人大会的决议；

（22）法律法规及中国证监会规定的和《基金合同》约定的其他义务。

#### （五）基金份额持有人

基金投资者持有本基金基金份额的行为即视为对《基金合同》的承认和接受，基金投资者自依据《基金合同》取得本基金的基金份额，即成为本基金份额持有人和《基金合同》的当事人，直至其不再持有本基金的基金份额。基金份额持有人作为《基金合同》当事人并不以在《基金合同》上书面签章或签字为必要条件。

同一类别每份基金份额具有同等的合法权益。

1、根据《基金法》、《运作办法》及其他有关规定，基金份额持有人的权利包括但不限于：

（1）分享基金财产收益；

（2）参与分配清算后的剩余基金财产；

（3）依法转让或者申请赎回其持有的基金份额；

- (4) 按照规定要求召开基金份额持有人大会或者召集基金份额持有人大会；
- (5) 出席或者委派代表出席基金份额持有人大会，对基金份额持有人大会审议事项行使表决权；
- (6) 查阅或者复制公开披露的基金信息资料；
- (7) 监督基金管理人的投资运作；
- (8) 对基金管理人、基金托管人、基金服务机构损害其合法权益的行为依法提起诉讼或仲裁；
- (9) 法律法规及中国证监会规定的和《基金合同》约定的其他权利。

2、根据《基金法》、《运作办法》及其他有关规定，基金份额持有人的义务包括但不限于：

- (1) 认真阅读并遵守《基金合同》、招募说明书等信息披露文件；
- (2) 了解所投资基金产品，了解自身风险承受能力，自主判断基金的投资价值，自主做出投资决策，自行承担投资风险；
- (3) 关注基金信息披露，及时行使权利和履行义务；
- (4) 缴纳基金认购、申购款项及法律法规和《基金合同》所规定的费用；
- (5) 在其持有的基金份额范围内，承担基金亏损或者《基金合同》终止的有限责任；
- (6) 不从事任何有损基金及其他《基金合同》当事人合法权益的活动；
- (7) 执行生效的基金份额持有人大会的决议；
- (8) 返还在基金交易过程中因各种原因获得的不当得利；
- (9) 法律法规及中国证监会规定的和《基金合同》约定的其他义务。

## 二、基金份额持有人大会召集、议事及表决的程序和规则

基金份额持有人大会由基金份额持有人组成，基金份额持有人的合法授权代表有权代表基金份额持有人出席会议并表决。基金份额持有人持有的每一基金份额拥有平等的投票权。

本基金未设立基金份额持有人大会的日常机构，如今后设立基金份额持有人大会的日常机构，按照相关法律法规的要求执行。

### （一）召开事由

1、除法律法规、中国证监会另有规定或《基金合同》另有约定外，当出现或需要决定下列事由之一的，应当召开基金份额持有人大会：

- (1) 终止《基金合同》；
- (2) 更换基金管理人；
- (3) 更换基金托管人；
- (4) 转换基金运作方式；
- (5) 调整基金管理人、基金托管人的报酬标准或提高销售服务费；
- (6) 变更基金类别；
- (7) 本基金与其他基金的合并；
- (8) 变更基金投资目标、范围或策略；
- (9) 变更基金份额持有人大会程序；
- (10) 基金管理人或基金托管人要求召开基金份额持有人大会；
- (11) 单独或合计持有本基金总份额 10%以上（含 10%）基金份额的基金份额持有人（以基金管理人收到提议当日的基金份额计算，下同）就同一事项书面要求召开基金份额持有人大会；
- (12) 对基金合同当事人权利和义务产生重大影响的其他事项；
- (13) 法律法规、《基金合同》或中国证监会规定的其他应当召开基金份额持有人大会的事项。

2、在不违背法律法规、中国证监会规定和《基金合同》的约定，以及对基金份额持有人利益无实质性不利影响的情况下，以下情况可由基金管理人和基金托管人协商后修改，不需召开基金份额持有人大会：

- (1) 调低销售服务费等除基金管理费、基金托管费以外的应由本基金或基金份额持有人承担的费用；
- (2) 法律法规要求增加的基金费用的收取；
- (3) 在不提高现有基金份额持有人适用费率的前提下，增加或调整基金份额类别设置、调整现有基金份额类别的销售费率水平、调整基金份额分类规则、停止现有基金份额类别的销售或变更收费方式；
- (4) 因相应的法律法规发生变动而应当对《基金合同》进行修改；
- (5) 对《基金合同》的修改对基金份额持有人利益无实质性不利影响或修改不涉及《基金合同》当事人权利义务关系发生重大变化；
- (6) 基金管理人、登记机构、基金销售机构，在法律法规规定或中国证监会许可的范围内，在不对基金份额持有人权益产生实质性不利影响的情况下，调

整有关认购、申购、赎回、转换、非交易过户、转托管等业务规则；

（7）在法律法规规定或中国证监会许可的范围内，本基金推出新业务或服务；

（8）按照法律法规和《基金合同》规定不需召开基金份额持有人大会的其他情形。

## （二）会议召集人及召集方式

1、除法律法规规定或《基金合同》另有约定外，基金份额持有人大会由基金管理人召集。

2、基金管理人未按规定召集或不能召集时，由基金托管人召集。

3、基金托管人认为有必要召开基金份额持有人大会的，应当向基金管理人提出书面提议。基金管理人应当自收到书面提议之日起 10 日内决定是否召集，并书面告知基金托管人。基金管理人决定召集的，应当自出具书面决定之日起 60 日内召开；基金管理人决定不召集，基金托管人仍认为有必要召开的，应当由基金托管人自行召集，并自出具书面决定之日起 60 日内召开并告知基金管理人，基金管理人应当配合。

4、代表基金份额 10%以上（含 10%）的基金份额持有人就同一事项书面要求召开基金份额持有人大会，应当向基金管理人提出书面提议。基金管理人应当自收到书面提议之日起 10 日内决定是否召集，并书面告知提出提议的基金份额持有人代表和基金托管人。基金管理人决定召集的，应当自出具书面决定之日起 60 日内召开；基金管理人决定不召集，代表基金份额 10%以上（含 10%）的基金份额持有人仍认为有必要召开的，应当向基金托管人提出书面提议。基金托管人应当自收到书面提议之日起 10 日内决定是否召集，并书面告知提出提议的基金份额持有人代表和基金管理人；基金托管人决定召集的，应当自出具书面决定之日起 60 日内召开并告知基金管理人，基金管理人应当配合。

5、代表基金份额 10%以上（含 10%）的基金份额持有人就同一事项要求召开基金份额持有人大会，而基金管理人、基金托管人都不召集的，单独或合计代表基金份额 10%以上（含 10%）的基金份额持有人有权自行召集，并至少提前 30 日报中国证监会备案。基金份额持有人依法自行召集基金份额持有人大会的，基金管理人、基金托管人应当配合，不得阻碍、干扰。

6、基金份额持有人会议的召集人负责选择确定开会时间、地点、方式和权

益登记日。

（三）召开基金份额持有人大会的通知时间、通知内容、通知方式

1、召开基金份额持有人大会，召集人应于会议召开前至少 30 日，在指定媒介公告。基金份额持有人大会通知应至少载明以下内容：

- （1）会议召开的时间、地点和会议形式；
- （2）会议拟审议的事项、议事程序和表决方式；
- （3）有权出席基金份额持有人大会的基金份额持有人的权益登记日；
- （4）授权委托证明的内容要求（包括但不限于代理人身份，代理权限和代理有效期限等）、送达时间和地点；
- （5）会务常设联系人姓名及联系电话；
- （6）出席会议者必须准备的文件和必须履行的手续；
- （7）召集人需要通知的其他事项。

2、采取通讯开会方式并进行表决的情况下，由会议召集人决定在会议通知中说明本次基金份额持有人大会所采取的具体通讯方式、委托的公证机关及其联系方式和联系人、表决意见寄交的截止时间和收取方式。

3、如召集人为基金管理人，还应另行书面通知基金托管人到指定地点对表决意见的计票进行监督；如召集人为基金托管人，则应另行书面通知基金管理人到指定地点对表决意见的计票进行监督；如召集人为基金份额持有人，则应另行书面通知基金管理人和基金托管人到指定地点对表决意见的计票进行监督。基金管理人或基金托管人拒不派代表对表决意见的计票进行监督的，不影响表决意见的计票效力。

（四）基金份额持有人出席会议的方式

基金份额持有人大会可通过现场开会方式、通讯开会方式或法律法规和监管机关允许以及基金合同约定的其他方式召开，会议的召开方式由会议召集人确定。

1、现场开会。由基金份额持有人本人出席或以代理投票授权委托证明委派代表出席，现场开会时基金管理人和基金托管人的授权代表应当列席基金份额持有人大会，基金管理人或基金托管人不派代表列席的，不影响表决效力。现场开会同时符合以下条件时，可以进行基金份额持有人大会议程：

（1）亲自出席会议者持有基金份额的凭证、受托出席会议者出具的委托人持有基金份额的凭证及委托人的代理投票授权委托证明符合法律法规、《基金合

同》和会议通知的规定，并且持有基金份额的凭证与基金管理人持有的登记资料相符；

（2）经核对，汇总到会者出示的在权益登记日持有基金份额的凭证显示，有效的基金份额不少于本基金在权益登记日基金总份额的二分之一（含二分之一）。

2、通讯开会。通讯开会系指基金份额持有人将其对表决事项的投票以书面形式或会议通知载明的其他形式在表决截止日以前送达至召集人指定的地址或系统。通讯开会应以书面方式或会议通知载明的其他形式进行表决。

在同时符合以下条件时，通讯开会的方式视为有效：

（1）会议召集人按《基金合同》约定公布会议通知后，在2个工作日内连续公布相关提示性公告；

（2）召集人按《基金合同》约定通知基金托管人（如果基金托管人为召集人，则为基金管理人）到指定地点对表决意见的计票进行监督。会议召集人在基金托管人（如果基金托管人为召集人，则为基金管理人）和公证机关的监督下按照会议通知规定的方式收取基金份额持有人的表决意见；基金托管人或基金管理人经通知不参加收取表决意见的，不影响表决效力；

（3）本人直接出具表决意见或授权他人代表出具表决意见的，基金份额持有人所持有的基金份额不小于在权益登记日基金总份额的二分之一（含二分之一）；

（4）上述第（3）项中直接出具表决意见的基金份额持有人或受托代表他人出具表决意见的代理人，同时提交的持有基金份额的凭证、受托出具表决意见的代理人出具的委托人持有基金份额的凭证及委托人的代理投票授权委托证明符合法律法规、《基金合同》和会议通知的规定，并与基金登记机构记录相符。

3、在法律法规或监管机构允许的情况下，本基金亦可采用网络、电话等其他非书面方式由基金份额持有人向其授权代表进行授权。

4、在法律法规和监管机关允许的情况下，本基金亦可采用网络、电话等其他非现场方式或者以非现场方式与现场方式结合的方式召开基金份额持有人大会，会议程序比照现场开会和通讯方式开会的程序进行。

5、若到会者在权益登记日所持有的有效基金份额低于第1条第（2）款或出具表决意见或授权他人代表出具表决意见的基金份额持有人在权益登记日所持

有的有效基金份额低于第 2 条第（3）款规定比例的，召集人可以在原公告的基金份额持有人大会召开时间的三个月以后、六个月以内，就原定审议事项重新召集基金份额持有人大会。重新召集的基金份额持有人大会，到会者所持有的有效基金份额或出具表决意见或授权他人代表出具表决意见的基金份额持有人所持有的有效基金份额应不小于在权益登记日基金总份额的三分之一（含三分之一）。

#### （五）议事内容与程序

##### 1、议事内容及提案权

议事内容为关系基金份额持有人利益的重大事项，如《基金合同》的重大修改、决定终止《基金合同》、更换基金管理人、更换基金托管人、与其他基金合并、法律法规及《基金合同》规定的其他事项以及会议召集人认为需提交基金份额持有人大会讨论的其他事项。

基金份额持有人大会的召集人发出召集会议的通知后，对原有提案的修改应当在基金份额持有人大会召开前及时公告。

基金份额持有人大会不得对未事先公告的议事内容进行表决。

##### 2、议事程序

###### （1）现场开会

在现场开会的方式下，首先由大会主持人按照下列第（七）条规定程序确定和公布监票人，然后由大会主持人宣读提案，经讨论后进行表决，并形成大会决议。大会主持人为基金管理人授权出席会议的代表，在基金管理人授权代表未能主持大会的情况下，由基金托管人授权其出席会议的代表主持；如果基金管理人授权代表和基金托管人授权代表均未能主持大会，则由出席大会的基金份额持有人和代理人所持表决权的二分之一以上（含二分之一）选举产生一名基金份额持有人或代理人作为该次基金份额持有人大会的主持人。基金管理人和基金托管人拒不出席或主持基金份额持有人大会，不影响基金份额持有人大会作出的决议的效力。

会议召集人应当制作出席会议人员的签名册。签名册载明参加会议人员姓名（或单位名称）、身份证明文件号码、持有或代表有表决权的基金份额、委托人姓名（或单位名称）和联系方式等事项。

###### （2）通讯开会

在通讯开会的情况下，首先由召集人至少提前 30 日公布提案，在所通知的

表决截止日期后 2 个工作日内在公证机关监督下由召集人统计全部有效表决，在公证机关监督下形成决议。

#### （六）表决

基金份额持有人所持每份基金份额有一票表决权。

基金份额持有人大会决议分为一般决议和特别决议：

1、一般决议，一般决议须经参加大会的基金份额持有人或其代理人所持表决权的二分之一以上（含二分之一）通过方为有效；除下列第 2 项所规定的须以特别决议通过事项以外的其他事项均以一般决议的方式通过。

2、特别决议，特别决议应当经参加大会的基金份额持有人或其代理人所持表决权的三分之二以上（含三分之二）通过方可做出。除法律法规、中国证监会另有规定或基金合同另有约定外，转换基金运作方式、更换基金管理人或者基金托管人、终止《基金合同》、本基金与其他基金合并以特别决议通过方为有效。

基金份额持有人大会采取记名方式进行投票表决。

采取通讯方式进行表决时，除非在计票时有充分的相反证据证明，否则提交符合会议通知中规定的确认投资者身份文件的表决视为有效出席的投资者，表面符合会议通知规定的表决意见视为有效表决，表决意见模糊不清或相互矛盾的视为弃权表决，但应当计入出具表决意见的基金份额持有人所代表的基金份额总数。

基金份额持有人大会的各项提案或同一项提案内并列的各项议题应当分开审议、逐项表决。

#### （七）计票

##### 1、现场开会

（1）如大会由基金管理人或基金托管人召集，基金份额持有人大会的主持人应当在会议开始后宣布在出席会议的基金份额持有人和代理人中选举两名基金份额持有人代表与大会召集人授权的一名监督员共同担任监票人；如大会由基金份额持有人自行召集或大会虽然由基金管理人或基金托管人召集，但是基金管理人或基金托管人未出席大会的，基金份额持有人大会的主持人应当在会议开始后宣布在出席会议的基金份额持有人和代理人中选举三名基金份额持有人代表担任监票人。基金管理人或基金托管人不出席大会的，不影响计票的效力。

（2）监票人应当在基金份额持有人表决后立即进行清点并由大会主持人当场公布计票结果。



（3）如果会议主持人或基金份额持有人或代理人对于提交的表决结果有异  
议，可以在宣布表决结果后立即对所投票数要求进行重新清点。监票人应当进行  
重新清点，重新清点以一次为限。重新清点后，大会主持人应当当场公布重新清  
点结果。

（4）计票过程应由公证机关予以公证，基金管理人或基金托管人拒不出席  
大会的，不影响计票的效力。

## 2、通讯开会

在通讯开会的情况下，计票方式为：由大会召集人授权的两名监督员在基金  
托管人授权代表（若由基金托管人召集，则为基金管理人授权代表）的监督下进  
行计票，并由公证机关对其计票过程予以公证。基金管理人或基金托管人拒派代  
表对表决意见的计票进行监督的，不影响计票和表决结果。

### （八）生效与公告

基金份额持有人大会的决议，召集人应当自通过之日起 5 日内报中国证监会  
备案。

基金份额持有人大会的决议自表决通过之日起生效。

基金份额持有人大会决议自生效之日起 2 日内在指定媒介上公告。如果采用  
通讯方式进行表决，在公告基金份额持有人大会决议时，必须将公证书全文、公  
证机构、公证员姓名等一同公告。

基金管理人、基金托管人和基金份额持有人应当执行生效的基金份额持有人  
大会的决议。生效的基金份额持有人大会决议对全体基金份额持有人、基金管理  
人、基金托管人均有约束力。

（九）本部分关于基金份额持有人大会召开事由、召开条件、议事程序、表  
决条件等规定，凡是直接引用法律法规或监管规则的部分，如将来法律法规或监  
管规则修改导致相关内容被取消或变更的，基金管理人经与基金托管人协商一  
致报监管机关并提前公告后，可直接对本部分内容进行修改和调整，无需召开基  
金份额持有人大会审议。

## 三、基金合同的变更、终止与基金财产的清算

### （一）《基金合同》的变更

1、变更基金合同涉及法律法规规定或本基金合同约定应经基金份额持有人  
大会决议通过的事项的，应召开基金份额持有人大会决议通过。对于法律法规规

定和《基金合同》约定可不经基金份额持有人大会决议通过的事项，由基金管理人和基金托管人同意后变更并公告，并报中国证监会备案。

2、关于《基金合同》变更的基金份额持有人大会决议须报中国证监会备案，并自表决通过之日起生效，决议生效后两日内依照《信息披露办法》的规定在指定媒介公告。

#### （二）《基金合同》的终止事由

有下列情形之一的，在履行相关程序后，《基金合同》应当终止：

- 1、基金份额持有人大会决定终止的；
- 2、基金管理人、基金托管人职责终止，在 6 个月内没有新基金管理人、新基金托管人承接的；
- 3、《基金合同》约定的其他情形；
- 4、相关法律法规和中国证监会规定的其他情况。

#### （三）基金财产的清算

1、基金财产清算小组：自出现《基金合同》终止事由之日起 30 个工作日内成立清算小组，基金管理人组织基金财产清算小组并在中国证监会的监督下进行基金清算。

2、基金财产清算小组组成：基金财产清算小组成员由基金管理人、基金托管人、具有从事证券相关业务资格的注册会计师、律师以及中国证监会指定的人员组成。基金财产清算小组可以聘用必要的工作人员。

3、基金财产清算小组职责：基金财产清算小组负责基金财产的保管、清理、估价、变现和分配。基金财产清算小组可以依法进行必要的民事活动。

#### 4、基金财产清算程序：

- （1）《基金合同》终止情形出现时，由基金财产清算小组统一接管基金；
- （2）对基金财产和债权债务进行清理和确认；
- （3）对基金财产进行估值和变现；
- （4）制作清算报告；
- （5）聘请会计师事务所对清算报告进行外部审计，聘请律师事务所对清算报告出具法律意见书；
- （6）将清算报告报中国证监会备案并公告；
- （7）对基金剩余财产进行分配。

5、基金财产清算的期限不超过 6 个月。

#### （四）清算费用

清算费用是指基金财产清算小组在进行基金财产清算过程中发生的所有合理费用，清算费用由基金财产清算小组优先从基金剩余财产中支付。

#### （五）基金财产清算剩余资产的分配

依据基金财产清算的分配方案，将基金财产清算后的全部剩余资产扣除基金财产清算费用、交纳所欠税款并清偿基金债务后，按基金份额持有人持有的基金份额比例进行分配。

#### （六）基金财产清算的公告

清算过程中的有关重大事项须及时公告；基金财产清算报告经会计师事务所审计并由律师事务所出具法律意见书后报中国证监会备案并公告。基金财产清算公告于基金财产清算报告报中国证监会备案后 5 个工作日内由基金财产清算小组进行公告。

#### （七）基金财产清算账册及文件的保存

基金财产清算账册及有关文件由基金托管人保存 15 年以上，法律法规另有规定的从其规定。

### 四、争议的处理和适用的法律

各方当事人同意，因《基金合同》而产生的或与《基金合同》有关的一切争议，如经友好协商未能解决的，任何一方均有权将争议提交中国国际经济贸易仲裁委员会，根据该会届时有效的仲裁规则进行仲裁。仲裁地点为北京市。仲裁裁决是终局性的，并对各方当事人均有约束力，仲裁费用由败诉方承担。

争议处理期间，双方当事人应恪守基金管理人和基金托管人职责，各自继续忠实、勤勉、尽责地履行《基金合同》和《托管协议》规定的义务，维护基金份额持有人的合法权益。

《基金合同》受中国法律管辖。

### 五、基金合同存放地和投资者取得基金合同的方式

《基金合同》可印制成册，供投资者在基金管理人、基金托管人、销售机构的办公场所和营业场所查阅，但应以《基金合同》正本为准。

## 附件二 托管协议内容摘要

### 一、托管协议当事人

#### （一）基金管理人

名称：汇安基金管理有限责任公司

住所：上海市虹口区欧阳路 218 弄 1 号 2 楼 215 室

法定代表人：何斌(代行职务)

成立时间：2016 年 4 月 25 日

批准设立机关及批准设立文号：中国证监会证监许可[2016]860 号

注册资本：1 亿元

组织形式：有限责任公司

经营范围：基金募集、基金销售、资产管理、特定客户资产管理和中国证监会许可的其他业务

存续期间：持续经营

电话：（010）56711640

传真：（010）56711600

联系人：赵庆玲

#### （二）基金托管人

名称：中国工商银行股份有限公司

住所：北京市西城区复兴门内大街 55 号（100032）

法定代表人：陈四清

电话：（010）66105799

传真：（010）66105798

联系人：郭明

成立时间：1984 年 1 月 1 日

组织形式：股份有限公司

注册资本：人民币 35,640,625.71 万元

批准设立机关和设立文号：国务院《关于中国人民银行专门行使中央银行职能的决定》（国发[1983]146 号）

存续期间：持续经营

经营范围：办理人民币存款、贷款、同业拆借业务；国内外结算；办理票据承兑、贴现、转贴现、各类汇兑业务；代理资金清算；提供信用证服务及担保；代理销售业务；代理发行、代理承销、代理兑付政府债券；代收代付业务；代理证券投资基金清算业务（银证转账）；保险代理业务；代理政策性银行、外国政府和国际金融机构贷款业务；保管箱服务；发行金融债券；买卖政府债券、金融债券；证券投资基金、企业年金托管业务；企业年金受托管理服务；年金账户管理服务；开放式基金的注册登记、认购、申购和赎回业务；资信调查、咨询、见证业务；贷款承诺；企业、个人财务顾问服务；组织或参加银团贷款；外汇存款；外汇贷款；外币兑换；出口托收及进口代收；外汇票据承兑和贴现；外汇借款；外汇担保；发行、代理发行、买卖或代理买卖股票以外的外币有价证券；自营、代客外汇买卖；外汇金融衍生业务；银行卡业务；电话银行、网上银行、手机银行业务；办理结汇、售汇业务；经国务院银行业监督管理机构批准的其他业务。

## 二、基金托管人对基金管理人的业务监督和核查

### （一）基金托管人对基金管理人的投资行为行使监督权

1、基金托管人根据有关法律法规的规定和《基金合同》的约定，对下述基金投资范围、投资对象进行监督。

本基金将投资于以下金融工具：

本基金的投资范围为具有良好流动性的金融工具，包括国内依法发行上市的股票（包含中小板、创业板及其他经中国证监会核准上市的股票）、债券（包括国债、金融债、央行票据、地方政府债、企业债、公司债、中期票据、短期融资券、可转换债券、分离交易的可转换债券、中小企业私募债等）、债券回购、同业存单、银行存款（包括协议存款、定期存款及其他银行存款）、货币市场工具、权证、资产支持证券、股指期货、国债期货。

如法律法规或监管机构以后允许基金投资其他品种，基金管理人在履行适当程序后，可以将其纳入投资范围。

本基金不得投资于相关法律、法规、部门规章及《基金合同》禁止投资的投资工具。

2、基金托管人根据有关法律法规的规定及《基金合同》的约定对下述基金投资比例进行监督：

（1）按法律法规的规定及《基金合同》的约定，本基金的投资资产配置比

例为：本基金股票资产投资比例为基金资产的 0-95%；每个交易日日终在扣除股指期货合约、国债期货合约需缴纳的交易保证金后，保持不低于基金资产净值的 5%的现金或者到期日在一年以内的政府债券。其中，现金不包括结算备付金、存出保证金、应收申购款等。

因基金规模或市场变化等因素导致投资组合不符合上述规定的，基金管理人应在合理的期限内调整基金的投资组合，以符合上述比例限定。法律法规另有规定时，从其规定。

如法律法规或中国证监会变更投资品种的投资比例限制，基金管理人在履行适当程序后，可以调整上述投资品种的投资比例。

（2）根据法律法规的规定及《基金合同》的约定，本基金投资组合遵循以下投资限制：

- 1) 本基金股票资产投资比例为基金资产的 0-95%；
- 2) 本基金每个交易日日终在扣除股指期货合约、国债期货合约需缴纳的交易保证金后，保持不低于基金资产净值 5%的现金或者到期日在一年以内的政府债券。其中，现金不包括结算备付金、存出保证金、应收申购款等；
- 3) 本基金持有一家公司发行的证券，其市值不超过基金资产净值的 10%；
- 4) 本基金管理人管理且由本基金托管人托管的全部基金持有一家公司发行的证券，不超过该证券的 10%；
- 5) 本基金总资产不超过基金净资产的 140%；
- 6) 本基金持有的全部权证，其市值不得超过基金资产净值的 3%；
- 7) 本基金管理人管理且由本基金托管人托管的全部基金持有的同一权证，不得超过该权证的 10%；
- 8) 本基金在任何交易日买入权证的总金额，不得超过上一交易日基金资产净值的 0.5%；
- 9) 本基金投资于同一原始权益人的各类资产支持证券的比例，不得超过基金资产净值的 10%；
- 10) 本基金持有的全部资产支持证券，其市值不得超过基金资产净值的 20%；
- 11) 本基金持有的同一（指同一信用级别）资产支持证券的比例，不得超过该资产支持证券规模的 10%；
- 12) 本基金管理人管理且由本基金托管人托管的全部基金投资于同一原始权

益人的各类资产支持证券，不得超过其各类资产支持证券合计规模的 10%；

13) 本基金应投资于信用级别评级为 BBB 以上（含 BBB）的资产支持证券。基金持有资产支持证券期间，如果其信用等级下降、不再符合投资标准，应在评级报告发布之日起 3 个月内予以全部卖出；

14) 本基金财产参与股票发行申购，本基金所申报的金额不超过本基金的总资产，本基金所申报的股票数量不超过拟发行股票公司本次发行股票的总量；

15) 本基金进入全国银行间同业市场进行债券回购的资金余额不得超过基金资产净值的 40%；在全国银行间同业市场中的债券回购最长期限为 1 年，债券回购到期后不得展期；

16) 本基金参与股指期货和/或国债期货交易，遵循下列比例限制：

i) 本基金在任何交易日日终，持有的买入股指期货合约价值，不得超过基金资产净值的 10%；在任何交易日日终，持有的买入国债期货合约价值，不得超过基金资产净值的 15%；

ii) 本基金在任何交易日日终，持有的买入国债期货和股指期货合约价值与有价证券市值之和不得超过基金资产净值的 95%，其中，有价证券指股票、债券（不含到期日在一年以内的政府债券）、权证、资产支持证券、买入返售金融资产（不含质押式回购）等；

iii) 本基金在任何交易日日终，持有的卖出股指期货合约价值不得超过本基金持有的股票总市值的 20%；在任何交易日日终，持有的卖出国债期货合约价值不得超过基金持有的债券总市值的 30%；

iv) 本基金所持有的股票市值和买入、卖出股指期货合约价值，合计（轧差计算）应当符合基金合同关于股票投资比例的有关约定；所持有的债券（不含到期日在一年以内的政府债券）市值和买入、卖出国债期货合约价值，合计（轧差计算）应当符合基金合同关于债券投资比例的有关约定；

v) 本基金在任何交易日内交易（不包括平仓）的股指期货合约的成交金额不得超过上一交易日基金资产净值的 20%；在任何交易日内交易（不包括平仓）的国债期货合约的成交金额不得超过上一交易日基金资产净值的 30%；

17) 本基金持有单只中小企业私募债券，其市值不得超过基金资产净值的 10%；

18) 基金管理人管理的全部开放式基金(包括开放式基金以及处于开放期的

定期开放基金)持有一家上市公司发行的可流通股票，不得超过该上市公司可流通股票的 15%；本基金管理人管理的全部投资组合持有一家上市公司发行的可流通股票，不得超过该上市公司可流通股票的 30%；

19)本基金主动投资于流动性受限资产的市值合计不得超过基金资产净值的 15%；因证券市场波动、上市公司股票停牌、基金规模变动等基金管理人之外的因素致使基金不符合该比例限制的，基金管理人不得主动新增流动性受限资产的投资；

20)本基金与私募类证券资管产品及中国证监会认定的其他主体为交易对手开展逆回购交易的，可接受质押品的资质要求应当与本基金合同约定的投资范围保持一致；

除上述第 2)、13)、19)、20)项外，因证券、期货市场波动、证券发行人合并、基金规模变动等基金管理人之外的因素致使基金投资不符合基金合同约定的投资比例的，基金管理人应当在十个交易日内进行调整，但法律法规或中国证监会规定的特殊情形除外。法律法规另有规定的从其规定。

基金管理人应当自基金合同生效之日起六个月内使基金的投资组合比例符合基金合同的有关约定。期间，基金的投资范围应当符合基金合同的约定。基金托管人对基金的投资的监督与检查自基金合同生效之日起开始。

法律法规或监管部门取消上述限制，如适用于本基金，则本基金投资不再受相关限制。如果法律法规或监管部门对基金合同约定投资组合比例限制进行变更的，以变更后的规定为准，不需要经基金份额持有人大会审议，但须与基金托管人协商一致后方可纳入基金托管人投资监督范围。

3、基金托管人根据有关法律法规的规定及《基金合同》的约定对下述基金投资禁止行为进行监督：

根据法律法规的规定及《基金合同》的约定，本基金禁止从事下列行为：

- (1) 承销证券；
- (2) 违反规定向他人贷款或提供担保；
- (3) 从事承担无限责任的投资；
- (4) 向基金管理人、基金托管人出资。

如法律法规或监管部门取消或变更上述禁止性规定，基金管理人在履行适当程序后可不受上述规定的限制或以变更后的规定为准。



4、基金托管人依据以下约定对基金管理人参与银行间债券市场进行监督。

（1）基金管理人应按照基金托管人确定的文件格式向基金托管人提供符合法律法规及行业标准的银行间市场交易对手的名单。基金托管人根据名单对基金管理人银行间市场交易进行监督。基金管理人拟增加或减少银行间市场交易对手的，应按照前述要求重新向基金托管人提交名单,并通过电话或邮件向基金托管人确认，拟调整名单经基金托管人确认后开始生效。因基金管理人未履行确认程序导致交易对手名单未变更的，相关责任由基金管理人承担。基金管理人知晓并同意新名单生效前已与本次剔除的交易对手所进行但尚未结算的交易，仍应按照协议进行结算。

如果基金托管人发现基金管理人与不在名单内的银行间市场交易对手进行交易，应及时提醒基金管理人撤销交易，经提醒后基金管理人仍执行交易并造成基金资产损失的，基金托管人不承担责任，发生此种情形时，基金托管人有权报告中国证监会。

（2）基金管理人未提供交易对手名单或交易对手名单文件格式不符合托管人要求的，均视为未提供名单。基金管理人同意，基金托管人无需履行第（一）款项下监督职责。因此给基金造成的损失由基金管理人承担。

基金管理人未提供交易对手名单，但基金托管人发现基金管理人与银行间市场的丙类会员进行债券交易的，可以通过邮件、电话等双方认可的方式提醒基金管理人，基金管理人应及时向基金托管人提供可行性说明。基金管理人应确保说明内容真实、准确、完整。基金托管人不对基金管理人提供的可行性说明进行实质审查。基金管理人同意，经提醒后基金管理人仍执行交易并造成基金资产损失的，基金托管人不承担责任。

（3）基金管理人在银行间市场进行现券买卖和回购交易时，以 DVP(券款兑付)的交易结算方式进行交易。

5、关于银行存款投资。

本基金投资银行存款的信用风险主要包括存款银行的信用等级、存款银行的支付能力等涉及到存款银行选择方面的风险。基金管理人应基于审慎原则评估存款银行信用风险并据此选择存款银行。因基金管理人违反上述原则给基金造成的损失，基金托管人不承担任何责任，相关损失由基金管理人先行承担。基金管理人履行先行赔付责任后，有权要求相关责任人进行赔偿。基金托管人的职责仅限

于督促基金管理人履行先行赔付责任。

#### 6、基金托管人对基金投资流通受限证券的监督

（1）基金投资流通受限证券，应遵守《关于基金投资非公开发行股票等流通受限证券有关问题的通知》等有关法律法规规定。

（2）流通受限证券，包括由《上市公司证券发行管理办法》规范的非公开发行股票、公开发行股票网下配售部分等在发行时明确一定期限锁定期的可交易证券，不包括由于发布重大消息或其他原因而临时停牌的证券、已发行未上市证券、回购交易中的质押券等流通受限证券。

（3）基金管理人应在基金首次投资流通受限证券前，向基金托管人提供经基金管理人董事会批准的有关基金投资流通受限证券的投资决策流程、风险控制制度。基金投资非公开发行股票，基金管理人还应提供基金管理人董事会批准的流动性风险处置预案。上述资料应包括但不限于基金投资流通受限证券的投资额度和投资比例控制情况。

基金管理人应至少于首次执行投资指令之前两个工作日将上述资料书面发至基金托管人，保证基金托管人有足够的时间进行审核。基金托管人应在收到上述资料后两个工作日内，以书面或其他双方认可的方式确认收到上述资料。

（4）基金投资流通受限证券前，基金管理人应向基金托管人提供符合法律法规要求的有关书面信息，包括但不限于拟发行证券主体的中国证监会批准文件、发行证券数量、发行价格、锁定期，基金拟认购的数量、价格、总成本、总成本占基金资产净值的比例、已持有流通受限证券市值占资产净值的比例、资金划付时间等。基金管理人应保证上述信息的真实、完整，并应至少于拟执行投资指令前两个工作日将上述信息书面发至基金托管人，保证基金托管人有足够的时间进行审核。

（5）基金托管人应按照《关于基金投资非公开发行股票等流通受限证券有关问题的通知》规定，对基金管理人是否遵守法律法规进行监督，并审核基金管理人提供的有关书面信息。基金托管人认为上述资料可能导致基金出现风险的，有权要求基金管理人在投资流通受限证券前就该风险的消除或防范措施进行补充书面说明，并保留查看基金管理人合规风控部门就基金投资流通受限证券出具的风险评估报告等备查资料的权利。否则，基金托管人有权拒绝执行有关指令。因拒绝执行该指令造成基金财产损失的，基金托管人不承担任何责任，并有权报

告中国证监会。

如基金管理人和基金托管人无法达成一致，应及时上报中国证监会请求解决。如果基金托管人切实履行监督职责，则不承担任何责任。如果基金托管人没有切实履行监督职责，导致基金出现风险，基金托管人应承担连带责任。

（二）基金托管人应根据有关法律法规的规定及《基金合同》的约定，对基金资产净值计算、各类基金份额净值计算、应收资金到账、基金费用开支及收入确定、基金收益分配、相关信息披露、基金宣传推介材料中登载基金业绩表现数据等进行监督和核查。

（三）基金托管人发现基金管理人的投资运作及其他运作违反《基金法》、《基金合同》、基金托管协议有关规定时，应及时以书面形式通知基金管理人限期纠正，基金管理人收到通知后应在下一个工作日及时核对，并以书面形式向基金托管人发出回函，进行解释或举证。

在限期内，基金托管人有权随时对通知事项进行复查，督促基金管理人改正。基金管理人对基金托管人通知的违规事项未能在限期内纠正的，基金托管人应报告中国证监会。基金托管人有义务要求基金管理人赔偿因其违反《基金合同》而致使投资者遭受的损失。

对于依据交易程序尚未成交的且基金托管人在交易前能够监控的投资指令，基金托管人发现该投资指令违反有关法律法规规定或者违反《基金合同》约定的，应当拒绝执行，立即通知基金管理人，并向中国证监会报告。

对于必须于估值完成后方可获知的监控指标或依据交易程序已经成交的投资指令，基金托管人发现该投资指令违反法律法规或者违反《基金合同》约定的，应当立即通知基金管理人，并报告中国证监会。

基金管理人应积极配合和协助基金托管人的监督和核查，必须在规定时间内答复基金托管人并改正，就基金托管人的疑义进行解释或举证，对基金托管人按照法规要求需向中国证监会报送基金监督报告的，基金管理人应积极配合提供相关数据资料和制度等。

基金托管人发现基金管理人存在重大违规行为，应立即报告中国证监会，同时通知基金管理人限期纠正。

基金管理人无正当理由，拒绝、阻挠基金托管人根据本协议规定行使监督权，或采取拖延、欺诈等手段妨碍基金托管人进行有效监督，情节严重或经基金托管

人提出警告仍不改正的，基金托管人应报告中国证监会。

### 三、基金管理人 对基金托管人的业务核查

基金管理人 对基金托管人履行托管职责情况进行核查，核查事项包括但不限于基金托管人安全保管基金财产、开设基金财产的资金账户、证券账户和期货账户等投资所需账户、复核基金管理人计算的基金资产净值和基金份额净值、根据管理人指令办理清算交收、相关信息披露和监督基金投资运作等行为。

基金管理人发现基金托管人擅自挪用基金财产、未对基金财产实行分账管理、无故未执行或无故延迟执行基金管理人资金划拨指令、泄露基金投资信息等违反《基金法》、《基金合同》、本托管协议及其他有关规定时，基金管理人应及时以书面形式通知基金托管人限期纠正，基金托管人收到通知后应及时核对确认并以书面形式向基金管理人发出回函。在限期内，基金管理人有权随时对通知事项进行复查，督促基金托管人改正，并予协助配合。基金托管人对基金管理人通知的违规事项未能在限期内纠正的，基金管理人应报告中国证监会。基金管理人 有义务要求基金托管人赔偿基金因此所遭受的损失。

基金管理人发现基金托管人有重大违规行为，应立即报告中国证监会和银行业监督管理机构，同时通知基金托管人限期纠正。

基金托管人应积极配合基金管理人的核查行为，包括但不限于：提交相关资料以供基金管理人核查托管财产的完整性和真实性，在规定时间内答复基金管理人并改正。

基金托管人无正当理由，拒绝、阻挠基金管理人根据本协议规定行使监督权，或采取拖延、欺诈等手段妨碍基金管理人进行有效监督，情节严重或经基金管理人提出警告仍不改正的，基金管理人应报告中国证监会。

### 四、基金财产的保管

#### （一）基金财产保管的原则

- 1、基金财产应独立于基金管理人、基金托管人的固有财产。
- 2、基金托管人应安全保管基金财产。未经基金管理人的正当指令，不得自行运用、处分、分配基金的任何财产。
- 3、基金托管人按照规定开设基金财产的资金账户、证券账户和期货账户等投资所需账户。
- 4、基金托管人对所托管的不同基金财产分别设置账户，与基金托管人的其

他业务和其他基金的托管业务实行严格的分账管理，确保基金财产的完整与独立。

5、对于因基金认（申）购、基金投资过程中产生的应收财产，应由基金管理人负责与有关当事人确定到账日期并通知基金托管人，到账日基金财产没有到达基金托管人处的，基金托管人应及时通知基金管理人采取措施进行催收。由此给基金造成损失的，基金管理人应负责向有关当事人追偿基金的损失，基金托管人对此不承担责任。

## （二）募集资金的验证

募集期内销售机构按销售与服务代理协议的约定，将认购资金划入基金管理人在具有托管资格的商业银行开设的汇安基金管理有限责任公司基金认购专户。该账户由基金管理人开立并管理。基金募集期满或基金停止募集时，募集的基金份额总额、基金募集金额、基金份额持有人人数符合《基金法》、《运作办法》等有关规定后，由基金管理人聘请具有从事证券业务资格的会计师事务所进行验资，出具验资报告，出具的验资报告应由参加验资的2名以上（含2名）中国注册会计师签字有效。验资完成，基金管理人应将募集的属于本基金财产的全部资金划入基金托管人为基金开立的资产托管专户中，基金托管人在收到资金当日出具确认文件。

若基金募集期限届满，未能达到《基金合同》生效的条件，由基金管理人按规定办理退款事宜。

## （三）基金的银行账户的开立和管理

基金托管人以基金托管人的名义在其营业机构开设资产托管专户，保管基金的银行存款。该账户的开设和管理由基金托管人承担。本基金的一切货币收支活动，均需通过基金托管人的资产托管专户进行。

资产托管专户的开立和使用，限于满足开展本基金业务的需要。基金托管人和基金管理人不得假借本基金的名义开立其他任何银行账户；亦不得使用基金的任何银行账户进行本基金业务以外的活动。

资产托管专户的管理应符合《人民币银行结算账户管理办法》、《现金管理暂行条例》、《人民币利率管理规定》、《利率管理暂行规定》、《支付结算办法》以及银行业监督管理机构的其他规定。

## （四）基金证券账户与证券交易资金账户的开设和管理

基金托管人以基金托管人和本基金联名的方式在中国证券登记结算有限责

任公司上海分公司/深圳分公司开设证券账户。

基金托管人以基金托管人的名义在中国证券登记结算有限责任公司上海分公司/深圳分公司开立基金证券交易资金账户，用于证券清算。

基金证券账户的开立和使用，限于满足开展本基金业务的需要。基金托管人和基金管理人不得出借和未经对方同意擅自转让基金的任何证券账户；亦不得使用基金的任何账户进行本基金业务以外的活动。

#### （五）债券托管账户的开立和管理

1、《基金合同》生效后，基金管理人负责以基金的名义申请并取得进入全国银行间同业拆借市场的交易资格，并代表基金进行交易；基金托管人负责以基金的名义在中央国债登记结算有限责任公司开设银行间债券市场债券托管自营账户，并由基金托管人负责基金的债券的后台匹配及资金的清算。

2、基金管理人和基金托管人应一起负责为基金对外签订全国银行间债券市场回购主协议，正本由基金托管人保管，基金管理人保存副本。

#### （六）其他账户的开设和管理

在本托管协议订立日之后，本基金被允许从事符合法律法规规定和《基金合同》约定的其他投资品种的投资业务时，如果涉及相关账户的开设和使用，由基金管理人协助基金托管人根据有关法律法规的规定和《基金合同》的约定，开立有关账户。该账户按有关规则使用并管理。

#### （七）基金财产投资的有关实物证券、银行定期存款存单等有价凭证的保管

基金财产投资的有关实物证券由基金托管人存放于基金托管人的保管库；其中实物证券也可存入中央国债登记结算有限责任公司或中国证券登记结算有限责任公司上海分公司/深圳分公司、银行间市场清算所股份有限公司或票据营业中心的代保管库。实物证券的购买和转让，由基金托管人根据基金管理人的指令办理。属于基金托管人实际有效控制下的实物证券在基金托管人保管期间的损坏、灭失，由此产生的责任应由基金托管人承担。基金托管人对基金托管人以外机构实际有效控制或保管的证券不承担保管责任。

#### （八）与基金财产有关的重大合同的保管

由基金管理人代表基金签署的与基金有关的重大合同的原件分别应由基金托管人、基金管理人保管。除本协议另有规定外，基金管理人在代表基金签署与基金有关的重大合同时应保证基金一方持有两份以上的正本，以便基金管理人和

基金托管人至少各持有一份正本的原件。基金管理人在合同签署后 5 个工作日内通过专人送达、挂号邮寄等安全方式将合同原件送达基金托管人处。合同原件应存放于基金管理人和基金托管人各自文件保管部门 15 年以上。

对于无法取得二份以上的正本的，基金管理人应向基金托管人提供合同复印件，并在复印件上加盖公章，未经双方协商或未在合同约定范围内，合同原件不得转移。

## 五、基金资产净值计算和会计核算

### （一）基金资产净值的计算、复核的时间和程序

基金资产净值是指基金资产总值减去负债后的价值。基金份额净值是按照每个工作日闭市后，各类基金份额的基金资产净值除以当日该类基金份额的余额数量计算，精确到 0.0001 元，小数点后第 5 位四舍五入。国家另有规定的，从其规定。

基金管理人应每个工作日对基金资产估值，但基金管理人根据法律法规或基金合同的规定暂停估值时除外。估值原则应符合《基金合同》、《证券投资基金会计核算业务指引》及其他法律、法规的规定。用于基金信息披露的基金资产净值和各类基金份额净值由基金管理人负责计算，基金托管人复核。基金管理人应于每个工作日交易结束后计算当日的基金资产净值和各类基金份额净值并以双方认可的方式发送给基金托管人。基金托管人对净值计算结果复核后以双方认可的方式发送给基金管理人，由基金管理人将基金资产净值和基金份额净值予以公布。

### （二）基金资产估值方法

#### 1、估值对象

基金所拥有的股票、权证、债券、股指期货合约、国债期货合约和银行存款本息、应收款项、其他投资等资产及负债。

#### 2、估值方法

本基金的估值方法为：

##### （1）权益类证券（包括股票、权证等）的估值

##### 1) 证券交易所上市的权益类证券的估值

①交易所上市的权益类证券，以其估值日在证券交易所挂牌的市价（收盘价）估值；估值日无交易的，且最近交易日后经济环境未发生重大变化或证券发行机构未发生影响证券价格的重大事件的，以最近交易日的市价（收盘价）估值；如

最近交易日后经济环境发生了重大变化或证券发行机构发生影响证券价格的重  
大事件的，可参考类似投资品种的现行市价及重大变化因素，调整最近交易市价，  
确定公允价格；

②交易所上市不存在活跃市场的权益类证券，采用估值技术确定公允价值。

（2）处于未上市期间的权益类证券应区分如下情况处理：

①送股、转增股、配股和公开增发的新股，按估值日在证券交易所挂牌的同  
一股票的估值方法估值；该日无交易的，以最近一日的市价（收盘价）估值；

②首次公开发行未上市的股票、权证等，采用估值技术确定公允价值，在估  
值技术难以可靠计量公允价值的情况下，按成本估值；

③首次公开发行有明确锁定期的股票，同一股票在交易所上市后，按交易所  
上市的同一股票的估值方法估值；非公开发行有明确锁定期的股票，按监管机构  
或行业协会有关规定确定公允价值。

（2）固定收益品种（包括在银行间债券市场、上海证券交易所、深圳证券  
交易所及中国证监会认可的其他交易所上市交易或挂牌转让的国债、中央银行票  
据、政策性银行债、短期融资券、中期票据、企业债、公司债、商业银行金融债、  
可转换债券、中小企业私募债、资产支持证券、同业存单等品种）的估值

1) 交易所市场交易的固定收益品种的估值

①对在交易所市场上市交易或挂牌转让的固定收益品种（另有规定的除外），  
选取第三方估值机构提供的相应品种当日的估值净价进行估值；

②对在交易所市场上市交易的可转换债券，按估值日收盘价减去可转换债券  
收盘价中所含债券应收利息后得到的净价进行估值；估值日没有交易的，且最近  
交易日后经济环境未发生重大变化，按最近交易日收盘价减去可转换债券收盘价  
中所含的债券应收利息得到的净价进行估值；如最近交易日后经济环境发生了重  
大变化的，可参考类似投资品种的现行市价及重大变化因素，调整最近交易市价，  
确定公允价格；

③对在交易所市场挂牌转让的资产支持证券，采用估值技术确定公允价值；  
在估值技术难以可靠计量公允价值的情况下，按成本估值；

④对在交易所市场发行未上市或未挂牌转让的债券，对存在活跃市场的情况  
下，应以活跃市场上未经调整的报价作为计量日的公允价值；对于活跃市场报价  
未能代表计量日公允价值的情况下，应对市场报价进行调整以确认计量日的公允



价值；对于不存在市场活动或市场活动很少的情况下，则应采用估值技术确定其公允价值。

2) 银行间市场交易的固定收益品种，选取第三方估值机构提供的相应品种当日的估值净价进行估值。对银行间市场未上市，且第三方估值机构未提供估值价格的债券，按成本估值。

3) 本基金投资同业存单，按估值日第三方估值机构提供的估值净价估值；选定的第三方估值机构未提供估值价格的，按成本估值。

4) 中小企业私募债券采用估值技术确定公允价值。如使用的估值技术难以确定和计量其公允价值的，按成本估值。

5) 同一债券同时在两个或两个以上市场交易的，按债券所处的市场分别估值。

(3) 本基金投资股指期货合约、国债期货合约，一般以估值当日结算价进行估值；估值当日无结算价的，且最近交易日后经济环境未发生重大变化的，采用最近交易日结算价估值。

(4) 当本基金发生大额申购或赎回情形时，基金管理人可以采用摆动定价机制，以确保基金估值的公平性。

(5) 如有确凿证据表明按上述方法进行估值不能客观反映其公允价值的，基金管理人可根据具体情况与基金托管人商定后，按最能反映公允价值的价格估值。

(6) 相关法律法规以及监管部门有强制规定的，从其规定。如有新增事项，按国家最新规定估值。

如基金管理人或基金托管人发现基金估值违反基金合同订明的估值方法、程序及相关法律法规的规定或者未能充分维护基金份额持有人利益时，应立即通知对方，共同查明原因，双方协商解决。

根据有关法律法规，基金资产净值计算和基金会计核算的义务由基金管理人承担。本基金的基金会计责任方由基金管理人担任，因此，就与本基金有关的会计问题，如经相关各方在平等基础上充分讨论后，仍无法达成一致的意见，按照基金管理人对于基金资产净值的计算结果对外予以公布。

### （三）估值差错处理

基金管理人和基金托管人将采取必要、适当、合理的措施确保基金资产估值

的准确性、及时性。当任一类基金份额净值小数点后 4 位以内（含第 4 位）发生估值错误时，视为该类基金份额净值错误。

基金合同的当事人应按照以下约定处理：

### 1、估值错误类型

本基金运作过程中，如果由于基金管理人或基金托管人、或登记机构、或销售机构、或投资人自身的过错造成估值错误，导致其他当事人遭受损失的，过错的责任人应当对由于该估值错误遭受损失当事人（“受损方”）的直接经济损失按下述“估值错误处理原则”给予赔偿，承担赔偿责任。

上述估值错误的主要类型包括但不限于：资料申报差错、数据传输差错、数据计算差错、系统故障差错、下达指令差错等。

### 2、估值错误处理原则

因基金估值错误给投资者造成损失的应先由基金管理人承担，基金管理人对其不应由其承担的责任，有权向过错人追偿。

当基金管理人计算的基金资产净值、基金份额净值已由基金托管人复核确认后公告的，由此造成的投资者或基金的损失，应根据法律法规的规定对投资者或基金支付赔偿金，就实际向投资者或基金支付的赔偿金额，由基金管理人与基金托管人按照管理费率 and 托管费率的比例各自承担相应的责任。

由于一方当事人提供的信息错误，另一方当事人在采取了必要合理的措施后仍不能发现该错误，进而导致基金资产净值、基金份额净值计算错误造成投资者或基金的损失，以及由此造成以后交易日基金资产净值、基金份额净值计算顺延错误而引起的投资者或基金的损失，由提供错误信息的当事人一方负责赔偿。

当基金管理人计算的基金资产净值与基金托管人的计算结果不一致时，双方应本着勤勉尽责的态度重新计算核对，如果最后仍无法达成一致，应以基金管理人的计算结果为准对外公布，由此造成的损失以及因该交易日基金资产净值计算顺延错误而引起的损失由基金管理人承担赔偿责任，基金托管人不负赔偿责任。

### 3、估值错误处理程序

估值错误被发现后，有关的当事人应当及时进行处理，处理的程序如下：

（1）查明估值错误发生的原因，列明所有的当事人，并根据估值错误发生的原因确定估值错误的责任方；

（2）根据估值错误处理原则或当事人协商的方法对因估值错误造成的损失

进行评估；

（3）根据估值错误处理原则或当事人协商的方法由估值错误的责任方进行更正和赔偿损失；

（4）根据估值错误处理的方法，需要修改基金登记机构交易数据的，由基金登记机构进行更正，并就估值错误的更正向有关当事人进行确认。

4、基金份额净值估值错误处理的方法如下：

（1）基金份额净值计算出现错误时，基金管理人应当立即予以纠正，通报基金托管人，并采取合理的措施防止损失进一步扩大。

（2）错误偏差达到该类基金份额净值的 0.25%时，基金管理人应当通报基金托管人并报中国证监会备案；错误偏差达到该类基金份额净值的 0.5%时，基金管理人应当公告，并报中国证监会备案。

（3）前述内容如法律法规或监管机关另有规定的，从其规定处理。

（四）暂停估值的情形

1、基金投资所涉及的证券、期货交易市场遇法定节假日或因其他原因暂停营业时；

2、因不可抗力或其他情形致使基金管理人、基金托管人无法准确评估基金资产价值时；

3、当前一估值日基金资产净值 50%以上的资产出现无可参考的活跃市场价格且采用估值技术仍导致公允价值存在重大不确定性时，经与基金托管人协商确认后应当暂停基金估值；

4、法律法规、中国证监会和《基金合同》认定的其它情形。

（五）特殊情形的处理

1、基金管理人、基金托管人按估值方法第（5）项进行估值时，所造成的误差不作为基金份额净值错误处理。

2、由于证券、期货交易所及登记结算公司发送的数据错误或由于其他不可抗力原因，基金管理人和基金托管人虽然已经采取必要、适当、合理的措施进行检查，但未能发现错误的，由此造成的基金财产估值错误，基金管理人和基金托管人应免除赔偿责任。但基金管理人、基金托管人应当积极采取必要的措施消除或减轻由此造成的影响。

（六）基金账册的建立

基金管理人和基金托管人在《基金合同》生效后，应按照相关各方约定的同一记账方法和会计处理原则，分别独立地设置、登录和保管本基金的全套账册，对相关各方各自的账册定期进行核对，互相监督，以保证基金资产的安全。若双方对会计处理方法存在分歧，应以基金管理人的处理方法为准。

经对账发现相关各方的账目存在不符的，基金管理人和基金托管人必须及时查明原因并纠正，保证相关各方平行登录的账册记录完全相符。若当日核对不符，暂时无法查找到错账的原因而影响到基金资产净值的计算和公告的，以基金管理人的账册为准。

#### （七）基金定期报告的编制和复核

基金财务报表由基金管理人和基金托管人每月分别独立编制。月度报表的编制，应于每月终了后 5 个工作日内完成。

在《基金合同》生效后，基金招募说明书的信息发生重大变更的，基金管理人应当在三个工作日内，更新基金招募说明书并登载在指定网站上；基金招募说明书其他信息发生变更的，基金管理人至少每年更新一次。基金管理人应当在季度结束之日起 15 个工作日内完成季度报告编制并公告；在会计年度半年终了后两个月内完成中期报告编制并公告；在会计年度结束后三个月内完成年度报告编制并公告。《基金合同》生效不足 2 个月的，基金管理人可以不编制当期季度报告、中期报告或者年度报告。

基金管理人在 5 个工作日内完成月度报告，在月度报告完成当日，对报告加盖业务章后，以双方认可的方式将有关报告提供基金托管人复核；基金托管人在 3 个工作日内进行复核，并将复核结果及时书面通知基金管理人。基金管理人在 7 个工作日内完成季度报告，在季度报告完成当日，将有关报告提供基金托管人复核，基金托管人在收到后 7 个工作日内进行复核，并将复核结果书面通知基金管理人。基金管理人在 30 日内完成中期报告，在中期报告完成当日，将有关报告提供基金托管人复核，基金托管人在收到后 30 日内进行复核，并将复核结果书面通知基金管理人。基金管理人在 45 日内完成年度报告，在年度报告完成当日，将有关报告提供基金托管人复核，基金托管人在收到后 45 日内复核，并将复核结果书面通知基金管理人。

基金托管人在复核过程中，发现相关各方的报表存在不符时，基金管理人和基金托管人应共同查明原因，进行调整，调整以相关各方认可的账务处理方式

准。核对无误后，基金托管人在基金管理人提供的报告上加盖业务印鉴或者出具加盖托管业务部门公章的复核意见书，相关各方各自留存一份。如果基金管理人与基金托管人不能于应当发布公告之日之前就相关报表达成一致，基金管理人有权按照其编制的报表对外发布公告，基金托管人有权就相关情况报证监会备案。

基金托管人在对财务会计报告、中期报告或年度报告复核完毕后，需盖章确认或出具相应的复核确认书，以备有权机构对相关文件审核时提示。

#### 六、基金份额持有人名册的保管

基金管理人和基金托管人须分别妥善保管的基金份额持有人名册，包括《基金合同》生效日、《基金合同》终止日、基金份额持有人大会权益登记日、每年6月30日、12月31日的基金份额持有人名册。基金份额持有人名册的内容必须包括基金份额持有人的名称和持有的基金份额。

基金份额持有人名册由基金的基金登记机构根据基金管理人的指令编制和保管，基金管理人和基金托管人应按照目前相关规则分别保管基金份额持有人名册。保管方式可以采用电子或文档的形式。登记机构的保管期限自基金账户销户之日起不少于20年。

基金管理人应当及时向基金托管人提交下列日期的基金份额持有人名册：《基金合同》生效日、《基金合同》终止日、基金份额持有人大会权益登记日、每年6月30日、每年12月31日的基金份额持有人名册。基金份额持有人名册的内容必须包括基金份额持有人的名称和持有的基金份额。其中每年12月31日的基金份额持有人名册应于下月前十个工作日内提交；《基金合同》生效日、《基金合同》终止日等涉及到基金重要事项日期的基金份额持有人名册应于发生日后十个工作日内提交。

基金托管人以电子版形式妥善保管基金份额持有人名册，并定期刻成光盘备份，保存期限为15年。基金托管人不得将所保管的基金份额持有人名册用于基金托管业务以外的其他用途，并应遵守保密义务。

若基金管理人或基金托管人由于自身原因无法妥善保管基金份额持有人名册，应按有关法规规定各自承担相应的责任。

#### 七、争议解决方式

相关各方当事人同意，因本协议而产生的或与本协议有关的一切争议，除经友好协商可以解决的，应提交中国国际经济贸易仲裁委员会根据该会当时有效的

仲裁规则进行仲裁，仲裁的地点在北京，仲裁裁决是终局性的并对相关各方均有约束力，仲裁费用由败诉方承担。

争议处理期间，相关各方当事人应恪守基金管理人和基金托管人职责，继续忠实、勤勉、尽责地履行《基金合同》和托管协议规定的义务，维护基金份额持有人的合法权益。

本协议受中国法律管辖。

## 八、托管协议的变更、终止与基金财产清算

### （一）托管协议的变更与终止

#### 1、托管协议的变更程序

本协议双方当事人经协商一致，可以对协议的内容进行变更。变更后的托管协议，其内容不得与《基金合同》的规定有任何冲突。基金托管协议的变更报中国证监会备案。

#### 2、基金托管协议终止的情形

发生以下情况，本托管协议终止：

- （1）《基金合同》终止；
- （2）基金托管人解散、依法被撤销、破产或有其他基金托管人接管基金资产；
- （3）基金管理人解散、依法被撤销、破产或有其他基金管理人接管基金管理权；
- （4）发生法律法规或《基金合同》规定的终止事项。

### （二）基金财产的清算

1、基金财产清算小组：自出现《基金合同》终止事由之日起 30 个工作日内成立清算小组，基金管理人组织基金财产清算小组并在中国证监会的监督下进行基金清算。

2、在基金财产清算小组接管基金财产之前，基金管理人和基金托管人应按照《基金合同》和本托管协议的规定继续履行保护基金财产安全的职责。

3、基金财产清算小组组成：基金财产清算小组成员由基金管理人、基金托管人、具有从事证券相关业务资格的注册会计师、律师以及中国证监会指定的人员组成。基金财产清算小组可以聘用必要的工作人员。

4、基金财产清算小组职责：基金财产清算小组负责基金财产的保管、清理、

估价、变现和分配。基金财产清算小组可以依法进行必要的民事活动。

5、基金财产清算程序：

- (1) 《基金合同》终止情形出现时，由基金财产清算小组统一接管基金；
- (2) 对基金财产和债权债务进行清理和确认；
- (3) 对基金财产进行估值和变现；
- (4) 制作清算报告；
- (5) 聘请会计师事务所对清算报告进行外部审计，聘请律师事务所对清算报告出具法律意见书；

- (6) 将清算报告报中国证监会备案并公告；

- (7) 对基金剩余财产进行分配。

6、基金财产清算的期限不超过 6 个月。

7、清算费用

清算费用是指基金财产清算小组在进行基金财产清算过程中发生的所有合理费用，清算费用由基金财产清算小组优先从基金剩余财产中支付。

8、基金财产按下列顺序清偿：

- (1) 支付清算费用；
- (2) 交纳所欠税款；
- (3) 清偿基金债务；
- (4) 按基金份额持有人持有的基金份额比例进行分配。

基金财产未按前款(1)-(3)项规定清偿前，不分配给基金份额持有人。

(三) 基金财产清算的公告

清算过程中的有关重大事项须及时公告；基金财产清算报告经会计师事务所审计并由律师事务所出具法律意见书后报中国证监会备案并公告。基金财产清算公告于基金财产清算报告报中国证监会备案后 5 个工作日内由基金财产清算小组进行公告。

(四) 基金财产清算账册及文件的保存

基金财产清算账册及有关文件由基金托管人保存 15 年以上，法律法规另有规定的从其规定。