

# 汇安成长优选灵活配置混合型证券投资基金

## 2019 年年度报告

2019 年 12 月 31 日

基金管理人：汇安基金管理有限责任公司

基金托管人：中国工商银行股份有限公司

送出日期：2020 年 4 月 30 日

## § 1 重要提示及目录

### 1.1 重要提示

基金管理人的董事会、董事保证本报告所载资料不存在虚假记载、误导性陈述或重大遗漏，并对其内容的真实性、准确性和完整性承担个别及连带的法律责任。本年度报告已经三分之二以上独立董事签字同意，并由董事长签发。

基金托管人中国工商银行股份有限公司根据本基金合同规定，于 2020 年 4 月 29 日复核了本报告中的财务指标、净值表现、利润分配情况、财务会计报告、投资组合报告等内容，保证复核内容不存在虚假记载、误导性陈述或者重大遗漏。

基金管理人承诺以诚实信用、勤勉尽责的原则管理和运用基金资产，但不保证基金一定盈利。

基金的过往业绩并不代表其未来表现。投资有风险，投资者在作出投资决策前应仔细阅读本基金的招募说明书及其更新。

本报告期自 2019 年 1 月 1 日起至 2019 年 12 月 31 日止。

## 1.2 目录

<b>§ 1 重要提示及目录</b> .....	<b>2</b>
1.1 重要提示.....	2
1.2 目录.....	3
<b>§2 基金简介</b> .....	<b>5</b>
2.1 基金基本情况.....	5
2.2 基金产品说明.....	5
2.3 基金管理人和基金托管人.....	5
2.4 信息披露方式.....	6
2.5 其他相关资料.....	6
<b>§ 3 主要财务指标、基金净值表现及利润分配情况</b> .....	<b>7</b>
3.1 主要会计数据和财务指标.....	7
3.2 基金净值表现.....	7
3.3 过去三年基金的利润分配情况.....	11
<b>§4 管理人报告</b> .....	<b>12</b>
4.1 基金管理人及基金经理情况.....	12
4.2 管理人对报告期内本基金运作合规守信情况的说明.....	15
4.3 管理人对报告期内公平交易情况的专项说明.....	15
4.4 管理人对报告期内基金的投资策略和业绩表现的说明.....	16
4.5 管理人对宏观经济、证券市场及行业走势的简要展望.....	16
4.6 管理人内部有关本基金的监察稽核工作情况.....	17
4.7 管理人对报告期内基金估值程序等事项的说明.....	17
4.8 管理人对报告期内基金利润分配情况的说明.....	17
4.9 报告期内管理人对本基金持有人数或基金资产净值预警情形的说明.....	17
<b>§5 托管人报告</b> .....	<b>19</b>
5.1 报告期内本基金托管人合规守信情况声明.....	19
5.2 托管人对报告期内本基金投资运作合规守信、净值计算、利润分配等情况的说明.....	19
5.3 托管人对本年度报告中财务信息等内容的真实、准确和完整发表意见.....	19
<b>§6 审计报告</b> .....	<b>20</b>
6.1 审计报告基本信息.....	20
6.2 审计报告的基本内容.....	20
<b>§7 年度财务报表</b> .....	<b>23</b>
7.1 资产负债表.....	23
7.2 利润表.....	24
7.3 所有者权益（基金净值）变动表.....	25
7.4 报表附注.....	26
<b>§8 投资组合报告</b> .....	<b>54</b>
8.1 期末基金资产组合情况.....	54
8.2 期末按行业分类的股票投资组合.....	54
8.3 期末按公允价值占基金资产净值比例大小排序的所有股票投资明细.....	55
8.4 报告期内股票投资组合的重大变动.....	56
8.5 期末按债券品种分类的债券投资组合.....	64
8.6 期末按公允价值占基金资产净值比例大小排序的前五名债券投资明细.....	64
8.7 期末按公允价值占基金资产净值比例大小排序的所有资产支持证券投资明细.....	64

8.8	报告期末按公允价值占基金资产净值比例大小排序的前五名贵金属投资明细 .....	64
8.9	期末按公允价值占基金资产净值比例大小排序的前五名权证投资明细 .....	64
8.10	报告期末本基金投资的股指期货交易情况说明 .....	64
8.11	报告期末本基金投资的国债期货交易情况说明 .....	65
8.12	投资组合报告附注 .....	65
<b>§ 9</b>	<b>基金份额持有人信息 .....</b>	<b>66</b>
9.1	期末基金份额持有人户数及持有人结构 .....	66
9.2	期末基金管理人的从业人员持有本基金的情况 .....	66
9.3	期末基金管理人的从业人员持有本开放式基金份额总量区间的情况 .....	66
<b>§ 10</b>	<b>开放式基金份额变动 .....</b>	<b>67</b>
<b>§ 11</b>	<b>重大事件揭示 .....</b>	<b>68</b>
11.1	基金份额持有人大会决议 .....	68
11.2	基金管理人、基金托管人的专门基金托管部门的重大人事变动 .....	68
11.3	涉及基金管理人、基金财产、基金托管业务的诉讼 .....	68
11.4	基金投资策略的改变 .....	68
11.5	为基金进行审计的会计师事务所情况 .....	68
11.6	管理人、托管人及其高级管理人员受稽查或处罚等情况 .....	68
11.7	基金租用证券公司交易单元的有关情况 .....	69
11.8	其他重大事件 .....	70
<b>§ 12</b>	<b>影响投资者决策的其他重要信息 .....</b>	<b>73</b>
12.1	报告期内单一投资者持有基金份额比例达到或超过 20%的情况 .....	73
<b>§ 13</b>	<b>备查文件目录 .....</b>	<b>74</b>
13.1	备查文件目录 .....	74
13.2	存放地点 .....	74
13.3	查阅方式 .....	74

## § 2 基金简介

### 2.1 基金基本情况

基金名称	汇安成长优选灵活配置混合型证券投资基金	
基金简称	汇安成长优选混合	
基金主代码	005550	
基金运作方式	契约型开放式	
基金合同生效日	2018 年 2 月 13 日	
基金管理人	汇安基金管理有限责任公司	
基金托管人	中国工商银行股份有限公司	
报告期末基金份额总额	145,399,077.31 份	
基金合同存续期	不定期	
下属分级基金的基金简称:	汇安成长优选混合 A	汇安成长优选混合 C
下属分级基金的交易代码:	005550	005551
报告期末下属分级基金的份额总额	97,675,920.04 份	47,723,157.27 份

### 2.2 基金产品说明

投资目标	本基金在深入的基本面研究的基础上，精选具有良好成长潜力的上市公司，通过灵活的资产配置、策略配置与严谨的风险管理，力争实现基金资产的持续稳定增值。
投资策略	本基金通过合理稳健的资产配置策略，将基金资产在权益类资产和债券类资产之间灵活配置，同时采取积极主动的股票投资和债券投资策略，紧跟当下国民经济发展过程中各行业的成长机会和资本市场发展机遇，严格控制下行风险，力争实现基金份额净值的长期平稳增长。 本基金投资策略主要包括资产配置策略、股票投资策略、债券类资产投资策略、股指期货和国债期货投资策略、权证投资策略等。
业绩比较基准	沪深 300 指数收益率×60%+上证国债指数收益率×40%
风险收益特征	本基金为混合型基金，属于证券投资基金中预期风险与预期收益中等的投资品种，其风险收益水平高于货币市场基金和债券型基金，低于股票型基金。

### 2.3 基金管理人和基金托管人

项目	基金管理人	基金托管人
名称	汇安基金管理有限责任公司	中国工商银行股份有限公司
信息披露负责人	姓名	郭冬青
	联系电话	01056711600
	电子邮箱	guodq@huianfund.cn
客户服务电话	01056711690	95588
传真	01056711640	010-66105798
注册地址	上海市虹口区欧阳路 218 弄 1 号 2 楼 215 室	北京市西城区复兴门内大街 55 号

办公地址	北京市东城区东直门南大街 5 号中青旅大厦 13 层； 上海市虹口区东大名路 501 号白玉兰大厦 36 层	北京市西城区复兴门内大街 55 号
邮政编码	100007	100140
法定代表人	何斌（代行职务）	陈四清

## 2.4 信息披露方式

本基金选定的信息披露报纸名称	证券时报
登载基金年度报告正文的管理人互联网网址	www.huianfund.cn
基金年度报告备置地点	基金管理人及基金托管人办公地点

## 2.5 其他相关资料

项目	名称	办公地址
会计师事务所	普华永道中天会计师事务所（特殊普通合伙）	上海市黄浦区湖滨路 202 号企业天地 2 号楼普华永道中心 11 楼
注册登记机构	汇安基金管理有限责任公司	北京东城区东直门南大街 5 号中青旅大厦 1301

### § 3 主要财务指标、基金净值表现及利润分配情况

#### 3.1 主要会计数据和财务指标

金额单位：人民币元

3.1.1 期间数据和指标	2019 年		2018 年 2 月 13 日(基金合同生效日)-2018 年 12 月 31 日	
	汇安成长优选混合 A	汇安成长优选混合 C	汇安成长优选混合 A	汇安成长优选混合 C
本期已实现收益	11,491,472.43	4,808,317.80	-5,885,621.90	-5,503,245.40
本期利润	21,610,705.75	8,275,453.41	-7,187,348.07	-6,788,783.20
加权平均基金份额本期利润	0.3579	0.3203	-0.2670	-0.1862
本期加权平均净值利润率	37.92%	34.73%	-30.27%	-20.05%
本期基金份额净值增长率	45.59%	44.42%	-28.38%	-29.02%
3.1.2 期末数据和指标	2019 年末		2018 年末	
期末可供分配利润	-4,764,497.55	-3,094,997.59	-7,154,954.68	-4,712,134.87
期末可供分配基金份额利润	-0.0488	-0.0649	-0.2838	-0.2902
期末基金资产净值	101,847,555.16	48,920,473.48	18,059,034.09	11,527,269.33
期末基金份额净值	1.0427	1.0251	0.7162	0.7098
3.1.3 累计期末指标	2019 年末		2018 年末	
基金份额累计净值增长率	4.27%	2.51%	-28.38%	-29.02%

注：1、所述基金业绩指标不包括持有人认购或交易基金的各项费用，计入费用后实际收益水平要低于所列数字；

2、本期已实现收益指基金本期利息收入、投资收益、其他收入（不含公允价值变动收益）扣除相关费用后的余额，本期利润为本期已实现收益加上本期公允价值变动收益；

3、对期末可供分配利润，采用期末资产负债表中未分配利润与未分配利润中已实现部分余额的孰低数。

#### 3.2 基金净值表现

##### 3.2.1 基金份额净值增长率及其与同期业绩比较基准收益率的比较

汇安成长优选混合 A

阶段	份额净值增长率①	份额净值增长率标准差②	业绩比较基准收益率③	业绩比较基准收益率标准差④	①-③	②-④
过去三个月	10.08%	0.73%	4.83%	0.44%	5.25%	0.29%
过去六个月	16.49%	0.88%	5.25%	0.51%	11.24%	0.37%

过去一年	45.59%	1.25%	21.85%	0.71%	23.74%	0.54%
自基金合同生效起至今	4.27%	1.34%	8.83%	0.72%	-4.56%	0.62%

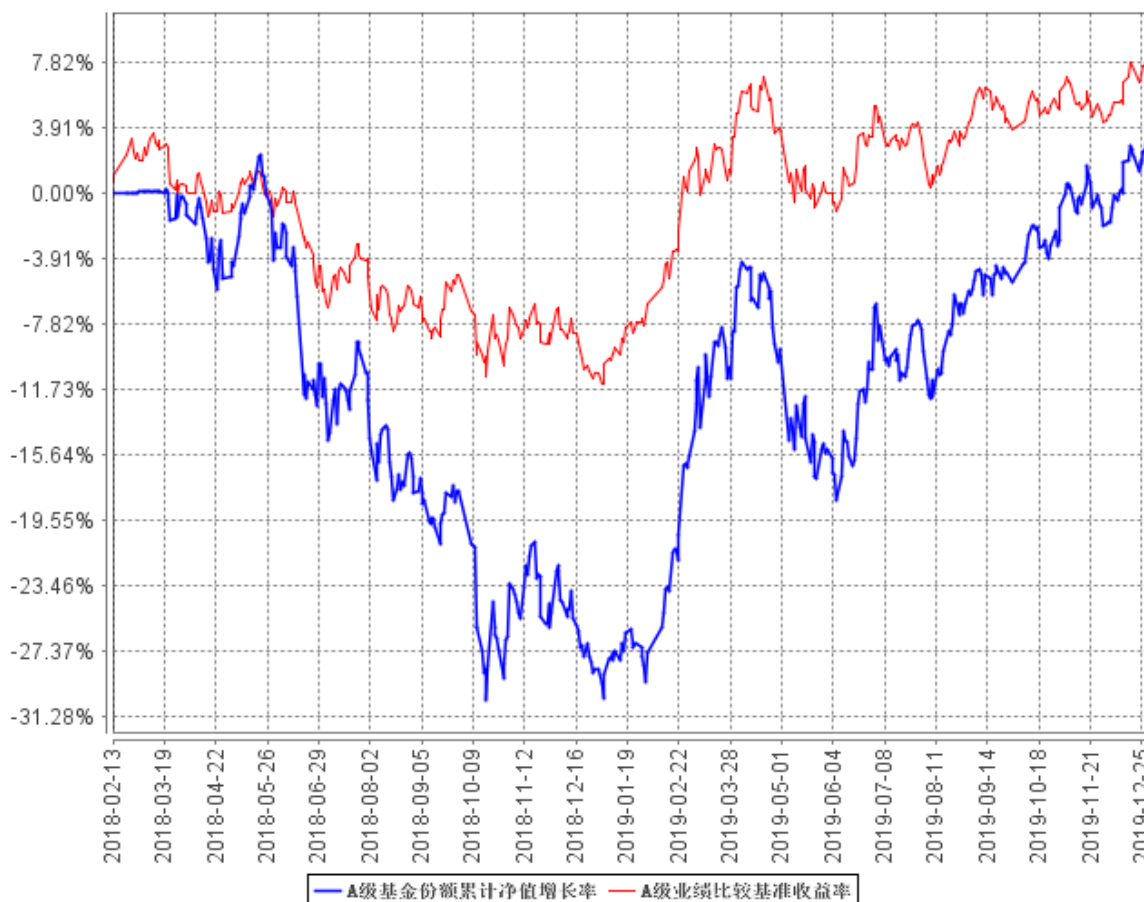
汇安成长优选混合 C

阶段	份额净值增长率①	份额净值增长率标准差②	业绩比较基准收益率③	业绩比较基准收益率标准差④	①-③	②-④
过去三个月	9.85%	0.73%	4.83%	0.44%	5.02%	0.29%
过去六个月	16.01%	0.88%	5.25%	0.51%	10.76%	0.37%
过去一年	44.42%	1.25%	21.85%	0.71%	22.57%	0.54%
自基金合同生效起至今	2.51%	1.34%	8.83%	0.72%	-6.32%	0.62%

注：2019 年 5 月 20 日，本基金业绩比较基准由“沪深 300 指数收益率\*55%+上证国债指数收益率\*45%”变更为“沪深 300 指数收益率\*60%+上证国债指数收益率\*40%”。

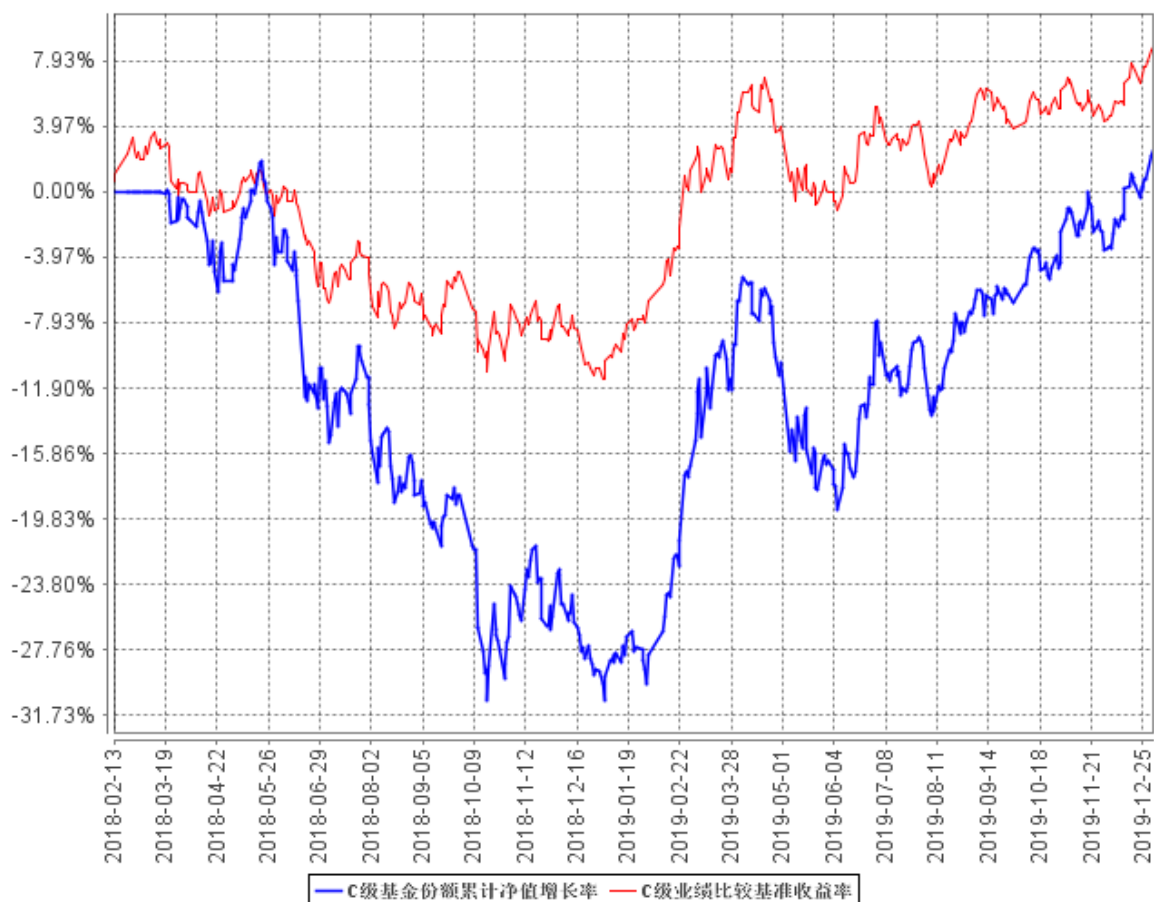
### 3.2.2 自基金合同生效以来基金份额累计净值增长率变动及其与同期业绩比较基准收益率变动的比较

A级基金份额累计净值增长率与同期业绩比较基准收益率的历史走势对比图





C级基金份额累计净值增长率与同期业绩比较基准收益率的历史走势对比图

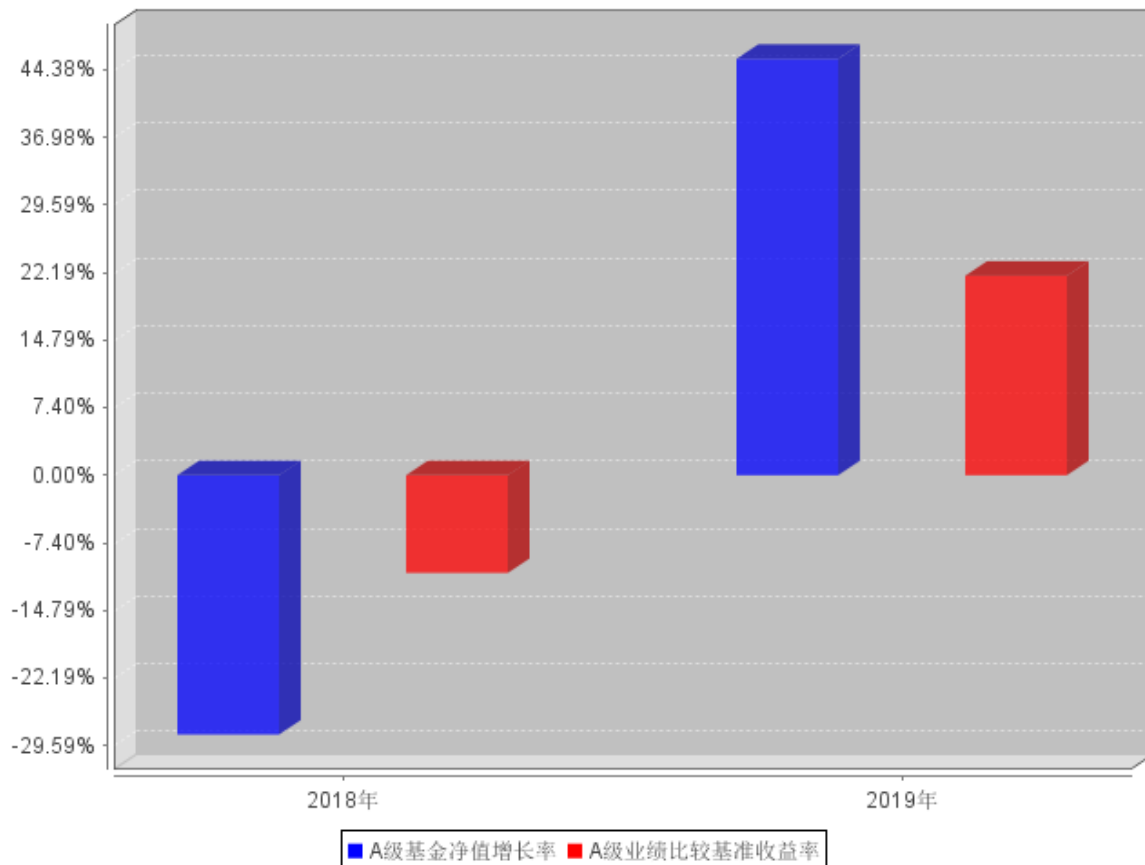


注：①本报告期，本基金投资比例符合基金合同要求。

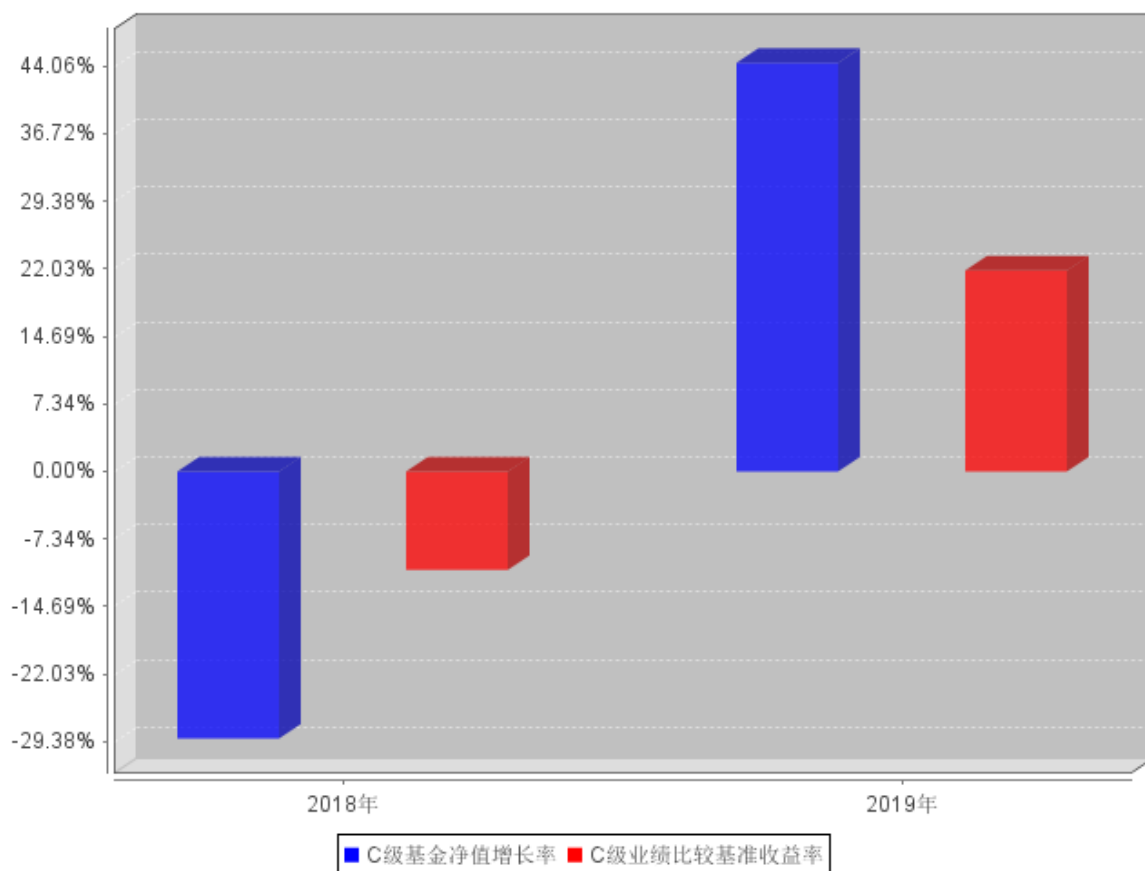
②2019年5月20日，本基金业绩比较基准由“沪深300指数收益率\*55%+上证国债指数收益率\*45%”变更为“沪深300指数收益率\*60%+上证国债指数收益率\*40%”。

### 3.2.3 自基金合同生效以来基金每年净值增长率及其与同期业绩比较基准收益率的比较

A级自基金合同生效以来基金每年净值增长率及其与同期业绩比较基准收益率的对比图



C级自基金合同生效以来基金每年净值增长率及其与同期业绩比较基准收益率的对比图



注：①本基金合同生效日为 2018 年 2 月 13 日。合同生效当年按实际存续期计算，不按整个自然年度进行折算。

②2019 年 5 月 20 日，本基金业绩比较基准由“沪深 300 指数收益率\*55%+上证国债指数收益率\*45%”变更为“沪深 300 指数收益率\*60%+上证国债指数收益率\*40%”。

### 3.3 过去三年基金的利润分配情况

本基金过去三年来未进行过利润分配。

## § 4 管理人报告

### 4.1 基金管理人及基金经理情况

#### 4.1.1 基金管理人及其管理基金的经验

本基金管理人为汇安基金管理有限责任公司，于 2016 年 4 月 19 日获中国证监会批复，2016 年 4 月 25 日正式成立，是业内首家全自然人、由内部核心专业人士控股的公募基金管理公司，注册资本 1 亿元人民币，注册地为上海市，设北京、上海双总部。公司目前具有公开募集证券投资基金管理、基金销售、特定客户资产管理的资格。

截至 2019 年 12 月 31 日，公司旗下管理 31 只公募基金——汇安嘉汇纯债债券型证券投资基金、汇安嘉裕纯债债券型证券投资基金、汇安丰利灵活配置混合型证券投资基金、汇安丰融灵活配置混合型证券投资基金、汇安嘉源纯债债券型证券投资基金、汇安丰华灵活配置混合型证券投资基金、汇安丰泽灵活配置混合型证券投资基金、汇安丰泰灵活配置混合型证券投资基金、汇安丰恒灵活配置混合型证券投资基金、汇安丰裕灵活配置混合型证券投资基金、汇安丰益灵活配置混合型证券投资基金、汇安多策略灵活配置混合型证券投资基金、汇安资产轮动灵活配置混合型证券投资基金、汇安裕华纯债定期开放债券型发起式证券投资基金、汇安成长优选灵活配置混合型证券投资基金、汇安稳裕债券型证券投资基金、汇安趋势动力股票型证券投资基金、汇安量化优选灵活配置混合型证券投资基金、汇安裕阳三年定期开放混合型证券投资基金、汇安短债债券型证券投资基金、汇安嘉鑫纯债债券型证券投资基金、富时中国 A50 交易型开放式指数证券投资基金、汇安核心成长混合型证券投资基金、汇安鼎利纯债债券型证券投资基金、汇安多因子混合型证券投资基金、汇安行业龙头混合型证券投资基金、汇安中短债债券型证券投资基金、汇安嘉诚一年封闭运作债券型证券投资基金、汇安量化先锋混合型证券投资基金、汇安中债-广西壮族自治区公司信用类债券指数证券投资基金、汇安宜创量化精选混合型证券投资基金。

#### 4.1.2 基金经理（或基金经理小组）及基金经理助理简介

姓名	职务	任本基金的基金经理（助理）期限		证券从业年限	说明
		任职日期	离任日期		
戴杰	指数与量化投资部高级经理、本基金的基金经理	2018 年 2 月 13 日	-	6 年	戴杰，复旦大学数学本科、硕士，6 年证券、基金行业从业经历，曾任华安基金管理有限公司指数与量化投资部先后担任数量分析师和投资经理。2016 年 10

				<p>月 24 日加入汇安基金管理有限责任公司,担任指数与量化投资部高级经理一职。2017 年 3 月 22 日至 2019 年 4 月 19 日,任汇安丰恒灵活配置混合型证券投资基金基金经理; 2017 年 3 月 23 日至 2019 年 3 月 8 日,任汇安丰华灵活配置混合型证券投资基金基金经理; 2017 年 7 月 19 日至 2019 年 3 月 8 日,任汇安丰利灵活配置混合型证券投资基金基金经理; 2017 年 7 月 27 日至 2018 年 8 月 9 日,任汇安丰裕灵活配置混合型证券投资基金基金经理; 2018 年 7 月 26 日至 2019 年 10 月 14 日,任汇安量化优选灵活配置混合型证券投资基金基金经理; 2017 年 1 月 17 日至今,任汇安丰泽灵活配置混合型证券投资基金基金经理; 2017 年 11 月 22 日至今,任汇安多策略灵活配置混合型证券投资基金基金经理; 2018 年 2 月 13 日至今,任汇安成长优选灵活配置混合型证券投资基金基金经理; 2019 年 4 月 11 日至今,任汇安丰益灵活配置混合型证券投资基金基金经理;</p>
--	--	--	--	---

					2019年4月30日至今,任汇安多因子混合型证券投资基金基金经理。2019年10月30日至今,任汇安量化先锋混合型证券投资基金基金经理。2019年12月24日至今,任汇安宜创量化精选混合型证券投资基金基金经理。
计伟	指数与量化投资部副总经理、本基金的基金经理	2018年3月7日	2019年4月4日	13年	计伟, ACCA, 工商管理硕士, 13年证券、基金行业从业经历, 曾任中国国际金融有限公司运作分析师; 华安基金管理有限公司指数与量化投资事业总部专户投资经理、公募基金经理与事业部产品负责人, 同时担任华安基金风险管理委员会委员。2016年7月1日加入汇安基金管理有限责任公司, 任指数与量化投资部副总经理一职。2018年1月11日至2018年7月2日, 任汇安丰泰灵活配置混合型证券投资基金基金经理; 2018年3月7日至2019年4月4日, 任汇安成长优选灵活配置混合型证券投资基金基金经理; 2018年4月2日至2019年4月4日, 任汇安稳裕债券型证券投资基金基金经理; 2017年9月6日至2019年7月19日,

					任汇安丰泽灵活配置混合型证券投资基金基金经理；2018年7月3日至2019年7月19日，任汇安沪深300指数增强型证券投资基金基金经理；2018年12月21日至2019年7月19日，任富时中国A50交易型开放式指数证券投资基金基金经理。
--	--	--	--	--	--

#### 4.2 管理人对报告期内本基金运作合规守信情况的说明

本报告期内，本基金管理人严格遵守《中华人民共和国证券法》、《中华人民共和国证券投资基金法》等有关法律法规及基金合同、基金招募说明书等有关基金法律文件的规定，本着诚实信用、勤勉尽责的原则管理和运用基金资产，在控制风险的基础上，为基金份额持有人谋求利益，无损害基金份额持有人利益的行为。

#### 4.3 管理人对报告期内公平交易情况的专项说明

##### 4.3.1 公平交易制度和控制方法

公司严格执行《证券投资基金管理公司公平交易制度指导意见》，完善了公司公平交易制度，制度的范围包括境内上市股票、债券的一级市场申购、二级市场交易等所有投资管理活动，同时包括授权、研究分析、投资决策、交易执行、监控等投资管理活动相关的各个环节，形成了有效的公平交易执行体系。

对于场内交易，公司启用了交易系统内的公平交易程序，在指令分发及指令执行阶段，均由系统强制执行公平委托；此外，公司严格控制不同投资组合之间的同日反向交易。对于场外交易，公司完善银行间市场交易、交易所大宗交易等非集中竞价交易的交易分配制度，保证各投资组合获得公平的交易机会。对于部分债券一级市场申购、非公开发行股票申购等以公司名义进行的交易，各投资组合经理在交易前独立地确定各投资组合的交易价格和数量，公司按照价格优先、比例分配的原则对交易结果进行分配。

##### 4.3.2 公平交易制度的执行情况

报告期内，基金管理人严格执行证监会《证券投资基金管理公司公平交易制度指导意见》和公司内部公平交易制度，完善相应制度及流程，通过系统和人工等方式在各环节严格控制交易公

平执行，确保公平交易原则的实现。基金管理人公平对待旗下管理的所有投资组合，报告期内公平交易制度得到良好的贯彻执行，未发现存在违反公平交易原则的情况。

### 4.3.3 异常交易行为的专项说明

基金管理人严格控制不同投资组合之间的同日反向交易，禁止可能导致不公平交易和利益输送的同日反向交易。本报告期内，本基金未发现可能的异常交易情况，不存在所有投资组合参与的交易所公开竞价同日反向交易成交较少的单边成交量超过该证券当日成交量的 5% 的情况。

## 4.4 管理人对报告期内基金的投资策略和业绩表现的说明

### 4.4.1 报告期内基金投资策略和运作分析

2019 年，中国经济增速渐进放缓，国内外风险因素逐步消退，A 股市场在经历了 2018 年极度悲观的宣泄之后大幅反弹，各大权重指数涨幅明显，公募股票基金平均涨幅创下近十年的次高。市场整体呈现大盘成长风格，龙头效应得到进一步强化，竞争力较弱的中小市值公司整体仍处在出清的过程，走势偏弱。从行业属性来看，受益于消费升级、5G 推进、自主可控等产业背景，消费和科技两个板块表现出显著超额收益，尤其是细分领域的龙头公司涨幅比较大。本基金坚持秉承价值投资理念，以沪深 300 指数大致的行业分布为基础，整体风格偏价值，通过基本面量化对标的进行优选，力争获取中长期稳定超额收益。

### 4.4.2 报告期内基金的业绩表现

截至本报告期末汇安成长优选混合 A 基金份额净值为 1.0427 元，本报告期基金份额净值增长率为 45.59%；截至本报告期末汇安成长优选混合 C 基金份额净值为 1.0251 元，本报告期基金份额净值增长率为 44.42%；同期业绩比较基准收益率为 21.85%。

## 4.5 管理人对宏观经济、证券市场及行业走势的简要展望

展望 2020，短期来看经济受到疫情影响会有一定冲击，但影响是一次性的，在疫情结束以后经济会有累积性反弹，并不是核心矛盾。中期来看，经济增速逐步下降已经成为市场共识，越来越多的行业会开始迎来低速甚至负增长。在这个大背景下，龙头企业通过提升市占率获取高于行业增速的增长仍然是资本市场最确定的投资机会。而且，A 股市场仍在加速改革开放，大量经营不佳的中小市值公司长期得不到出清的历史将明显改变，A 股市场的龙头效应仍然会继续加强。2019 年许多被机构抱团优质公司的股价经历了大幅上涨，而且经过我们初略统计，市场涨幅中四分之三由估值提升所带来，仅有四分之一由盈利增长导致。虽然，我们对一些优质公司在今年业绩兑现的信心仍然很高，但不可否认市场的估值水平已经大幅提前反映。本基金将坚持沪深 300 指数增强的策略，全年来看沪深 300 中占比较高金融地产板块仍然有很明显的投资机会。



#### 4.6 管理人内部有关本基金的监察稽核工作情况

本报告期内，本基金管理人依照法律法规和公司内部控制的整体要求，致力于内控机制的完善，积极推动主动合规管理；全面加强风险控制，不断提高风险控制水平；有计划地开展监察稽核工作，推动公司内控体系和制度措施的落实，强化对基金投资运作和公司经营管理的合规性管理。

本报告期内，本基金管理人结合新法规的实施、新的监管要求和公司业务发展情况，坚持从保障基金持有人利益出发，由督察长领导独立于各业务部门的合规风控部不断推动完善相关制度流程的建立、健全，及时贯彻落实新的监管要求，并通过实时监控、定期检查、专项检查等方式深入开展监察稽核工作，包括对基金投资运作、基金投资交易、基金销售与宣传、投资者适当性管理、客户服务、产品开发、信息披露、反洗钱工作、信息系统与信息安全、基金运营等方面进行监察稽核，及时发现上述业务开展中的相关问题，提出改进建议并跟踪改进落实情况。

本基金管理人承诺将坚持诚实信用、勤勉尽责的原则管理和运用基金资产，积极健全内部管理制度，不断提高监察稽核工作的科学性和有效性，努力防范各种风险，切实保护基金份额持有人的利益。

#### 4.7 管理人对报告期内基金估值程序等事项的说明

本基金管理人按照《企业会计准则》、中国证监会相关规定和基金合同关于估值的约定，对基金所持有的投资品种进行估值。本基金托管人根据法律法规要求履行估值及净值计算的复核责任。

本基金管理人设有估值委员会，公司运营总监担任估值委员会主席，投资部门、合规风控部和运营部指定人员担任委员。估值委员会负责组织制定和适时修订基金估值政策和程序，指导和监督整个估值流程。估值委员会成员具有多年的证券、基金从业经验，熟悉相关法律法规，具备行业研究、风险管理、法律合规或基金估值运作等方面的专业胜任能力。基金经理可参与估值原则和方法的讨论，但不参与估值原则和方法的最终决策和日常估值的执行。

本报告期内，参与估值流程各方之间不存在任何重大利益冲突。

本基金管理人已与中央国债登记结算有限责任公司及中证指数有限公司签署服务协议，由其按约定分别提供银行间同业市场及交易所交易的债券品种的估值数据。

#### 4.8 管理人对报告期内基金利润分配情况的说明

本基金本报告期内未发生利润分配情况。

#### 4.9 报告期内管理人对本基金持有人数或基金资产净值预警情形的说明

本报告期，本基金未出现连续二十个工作日基金份额持有人数量不满二百人或者基金资产净

值低于五千万元的情形。

## § 5 托管人报告

### 5.1 报告期内本基金托管人遵规守信情况声明

本报告期内，本基金托管人在对汇安成长优选灵活配置混合型证券投资基金的托管过程中，严格遵守《证券投资基金法》及其他法律法规和基金合同的有关规定，不存在任何损害基金份额持有人利益的行为，完全尽职尽责地履行了基金托管人应尽的义务。

### 5.2 托管人对报告期内本基金投资运作遵规守信、净值计算、利润分配等情况的说明

本报告期内，汇安成长优选灵活配置混合型证券投资基金的管理人——汇安基金管理有限责任公司在汇安成长优选灵活配置混合型证券投资基金的投资运作、基金资产净值计算、基金份额申购赎回价格计算、基金费用开支等问题上，不存在任何损害基金份额持有人利益的行为，在各重要方面的运作严格按照基金合同的规定进行。本报告期内，汇安成长优选灵活配置混合型证券投资基金未进行利润分配。

### 5.3 托管人对本年度报告中财务信息等内容的真实、准确和完整发表意见

本托管人依法对汇安基金管理有限责任公司编制和披露的汇安成长优选灵活配置混合型证券投资基金 2019 年年度报告中财务指标、净值表现、利润分配情况、财务会计报告、投资组合报告等内容进行了核查，以上内容真实、准确和完整。

## § 6 审计报告

### 6.1 审计报告基本信息

财务报表是否经过审计	是
审计意见类型	标准无保留意见
审计报告编号	普华永道中天审字(2020)第 21026 号

### 6.2 审计报告的基本内容

审计报告标题	审计报告
审计报告收件人	汇安成长优选灵活配置混合型证券投资基金全体基金份额持有人
审计意见	<p>(一) 我们审计的内容</p> <p>我们审计了汇安成长优选灵活配置混合型证券投资基金(以下简称“汇安成长优选混合基金”)的财务报表,包括 2019 年 12 月 31 日的资产负债表,2019 年度的利润表和所有者权益(基金净值)变动表以及财务报表附注。</p> <p>(二) 我们的意见</p> <p>我们认为,后附的财务报表在所有重大方面按照企业会计准则和在财务报表附注中所列示的中国证券监督管理委员会(以下简称“中国证监会”)、中国证券投资基金业协会(以下简称“中国基金业协会”)发布的有关规定及允许的基金行业实务操作编制,公允反映了汇安成长优选混合基金 2019 年 12 月 31 日的财务状况以及 2019 年度的经营成果和基金净值变动情况。</p>
形成审计意见的基础	<p>我们按照中国注册会计师审计准则的规定执行了审计工作。审计报告的“注册会计师对财务报表审计的责任”部分进一步阐述了我们在这些准则下的责任。我们相信,我们获取的审计证据是充分、适当的,为发表审计意见提供了基础。</p> <p>按照中国注册会计师职业道德守则,我们独立于汇安成长优选混合基金,并履行了职业道德方面的其他责任。</p>
管理层和治理层对财务报表的责任	<p>汇安成长优选混合基金的基金管理人汇安基金管理有限责任公司(以下简称“基金管理人”)管理层负责按照企业会计准则和中国证监会、中国基金业协会发布的有关规定及允许的基金行业实务操作编制财务报表,使其实现公允反映,并设计、执行和维护必要的内部控制,以使财务报表不存在由于舞弊或错误导致的重大错报。</p> <p>在编制财务报表时,基金管理人管理层负责评估汇安成长优选混合基金的持续经营能力,披露与持续经营相关的事项(如适用),并运</p>

	<p>用持续经营假设,除非基金管理人管理层计划清算汇安成长优选混合基金、终止运营或别无其他现实的选择。</p> <p>基金管理人治理层负责监督汇安成长优选混合基金的财务报告过程。</p>
<p>注册会计师对财务报表审计的责任</p>	<p>我们的目标是对财务报表整体是否不存在由于舞弊或错误导致的重大错报获取合理保证,并出具包含审计意见的审计报告。合理保证是高水平的保证,但并不能保证按照审计准则执行的审计在某一重大错报存在时总能发现。错报可能由于舞弊或错误导致,如果合理预期错报单独或汇总起来可能影响财务报表使用者依据财务报表作出的经济决策,则通常认为错报是重大的。</p> <p>在按照审计准则执行审计工作的过程中,我们运用职业判断,并保持职业怀疑。同时,我们也执行以下工作:</p> <p>(一) 识别和评估由于舞弊或错误导致的财务报表重大错报风险;设计和实施审计程序以应对这些风险,并获取充分、适当的审计证据,作为发表审计意见的基础。由于舞弊可能涉及串通、伪造、故意遗漏、虚假陈述或凌驾于内部控制之上,未能发现由于舞弊导致的重大错报的风险高于未能发现由于错误导致的重大错报的风险。</p> <p>(二) 了解与审计相关的内部控制,以设计恰当的审计程序,但目的并非对内部控制的有效性发表意见。</p> <p>(三) 评价基金管理人管理层选用会计政策的恰当性和作出会计估计及相关披露的合理性。</p> <p>(四) 对基金管理人管理层使用持续经营假设的恰当性得出结论。同时,根据获取的审计证据,就可能导致对汇安成长优选混合基金持续经营能力产生重大疑虑的事项或情况是否存在重大不确定性</p>

	<p>得出结论。如果我们得出结论认为存在重大不确定性，审计准则要求我们在审计报告中提请报表使用者注意财务报表中的相关披露；如果披露不充分，我们应当发表非无保留意见。我们的结论基于截至审计报告日可获得的信息。然而，未来的事项或情况可能导致汇安成长优选混合基金不能持续经营。</p> <p>(五) 评价财务报表的总体列报(包括披露)、结构和内容，并评价财务报表是否公允反映相关交易和事项。</p> <p>我们与基金管理人治理层就计划的审计范围、时间安排和重大审计发现等事项进行沟通，包括沟通我们在审计中识别出的值得关注的内部控制缺陷。</p>
会计师事务所的名称	普华永道中天会计师事务所(特殊普通合伙)
注册会计师的姓名	薛竞   沈兆杰
会计师事务所的地址	中国 · 上海市
审计报告日期	2020 年 4 月 29 日

## § 7 年度财务报表

## 7.1 资产负债表

会计主体：汇安成长优选灵活配置混合型证券投资基金

报告截止日：2019 年 12 月 31 日

单位：人民币元

资产	附注号	本期末 2019 年 12 月 31 日	上年度末 2018 年 12 月 31 日
<b>资产：</b>			
银行存款	7.4.7.1	9,249,478.39	1,884,967.08
结算备付金		91,903.75	1,851,539.41
存出保证金		57,690.05	452,262.98
交易性金融资产	7.4.7.2	143,047,340.82	25,538,269.00
其中：股票投资		143,047,340.82	25,538,269.00
基金投资		-	-
债券投资		-	-
资产支持证券投资		-	-
贵金属投资		-	-
衍生金融资产	7.4.7.3	-	-
买入返售金融资产	7.4.7.4	-	-
应收证券清算款		99,620.42	-
应收利息	7.4.7.5	2,088.15	510.02
应收股利		-	-
应收申购款		124,414.48	98,814.23
递延所得税资产		-	-
其他资产	7.4.7.6	-	-
资产总计		152,672,536.06	29,826,362.72
<b>负债和所有者权益</b>	<b>附注号</b>	<b>本期末 2019 年 12 月 31 日</b>	<b>上年度末 2018 年 12 月 31 日</b>
<b>负债：</b>			
短期借款		-	-
交易性金融负债		-	-
衍生金融负债	7.4.7.3	-	-
卖出回购金融资产款		-	-
应付证券清算款		-	-
应付赎回款		1,437,617.26	-
应付管理人报酬		200,582.23	38,930.43
应付托管费		33,430.36	6,488.41
应付销售服务费		33,783.72	8,119.09
应付交易费用	7.4.7.7	59,089.09	46,521.37
应交税费		-	-
应付利息		-	-

应付利润		-	-
递延所得税负债		-	-
其他负债	7.4.7.8	140,004.76	140,000.00
负债合计		1,904,507.42	240,059.30
<b>所有者权益：</b>			
实收基金	7.4.7.9	145,399,077.31	41,453,392.97
未分配利润	7.4.7.10	5,368,951.33	-11,867,089.55
所有者权益合计		150,768,028.64	29,586,303.42
负债和所有者权益总计		152,672,536.06	29,826,362.72

注：报告截止日 2019 年 12 月 31 日，基金份额总额 145,399,077.31 份，其中 A 类基金份额总额为 97,675,920.04 份，基金份额净值为 1.0427 元；C 类基金份额总额为 47,723,157.27 份，基金份额净值为 1.0251 元。

## 7.2 利润表

会计主体：汇安成长优选灵活配置混合型证券投资基金

本报告期：2019 年 1 月 1 日至 2019 年 12 月 31 日

单位：人民币元

项目	附注号	本期 2019 年 1 月 1 日至 2019 年 12 月 31 日	上年度可比期间 2018 年 2 月 13 日(基 金合同生效日)至 2018 年 12 月 31 日
<b>一、收入</b>		32,697,815.81	-12,190,273.06
1.利息收入		51,390.24	678,613.91
其中：存款利息收入	7.4.7.11	51,390.24	593,248.36
债券利息收入		-	-
资产支持证券利息收入		-	-
买入返售金融资产收入		-	85,365.55
其他利息收入		-	-
2.投资收益（损失以“-”填列）		18,978,340.49	-10,333,863.23
其中：股票投资收益	7.4.7.12	17,542,259.00	-10,051,690.50
基金投资收益		-	-
债券投资收益	7.4.7.13	-	-
资产支持证券投资收益	7.4.7.13.5	-	-
贵金属投资收益	7.4.7.14	-	-
衍生工具收益	7.4.7.15	895,728.16	-800,594.17
股利收益	7.4.7.16	540,353.33	518,421.44
3.公允价值变动收益（损失以“-”号填列）	7.4.7.17	13,586,368.93	-2,587,263.97
4.汇兑收益（损失以“-”号填列）		-	-
5.其他收入（损失以“-”号填列）	7.4.7.18	81,716.15	52,240.23



列)			
<b>减：二、费用</b>		2,811,656.65	1,785,858.21
1. 管理人报酬	7.4.10.2.1	1,216,560.29	786,549.95
2. 托管费	7.4.10.2.2	202,759.98	131,091.69
3. 销售服务费	7.4.10.2.3	191,205.74	251,355.90
4. 交易费用	7.4.7.19	1,127,386.88	465,628.26
5. 利息支出		-	-
其中：卖出回购金融资产支出		-	-
6. 税金及附加		2,955.91	575.30
7. 其他费用	7.4.7.20	70,787.85	150,657.11
<b>三、利润总额（亏损总额以“-”号填列）</b>		29,886,159.16	-13,976,131.27
减：所得税费用		-	-
<b>四、净利润（净亏损以“-”号填列）</b>		29,886,159.16	-13,976,131.27

### 7.3 所有者权益（基金净值）变动表

会计主体：汇安成长优选灵活配置混合型证券投资基金

本报告期：2019 年 1 月 1 日至 2019 年 12 月 31 日

单位：人民币元

项目	本期 2019 年 1 月 1 日至 2019 年 12 月 31 日		
	实收基金	未分配利润	所有者权益合计
一、期初所有者权益（基金净值）	41,453,392.97	-11,867,089.55	29,586,303.42
二、本期经营活动产生的基金净值变动数（本期利润）	-	29,886,159.16	29,886,159.16
三、本期基金份额交易产生的基金净值变动数（净值减少以“-”号填列）	103,945,684.34	-12,650,118.28	91,295,566.06
其中：1. 基金申购款	158,116,063.93	-13,485,116.81	144,630,947.12
2. 基金赎回款	-54,170,379.59	834,998.53	-53,335,381.06
四、本期向基金份额持有人分配利润产生的基金净值变动（净值减少以“-”号填列）	-	-	-
五、期末所有者权益（基	145,399,077.31	5,368,951.33	150,768,028.64

项目	上年度可比期间		
	2018 年 2 月 13 日(基金合同生效日)至 2018 年 12 月 31 日		
	实收基金	未分配利润	所有者权益合计
金净值)			
一、期初所有者权益(基金净值)	219,719,490.91	-	219,719,490.91
二、本期经营活动产生的基金净值变动数(本期利润)	-	-13,976,131.27	-13,976,131.27
三、本期基金份额交易产生的基金净值变动数(净值减少以“-”号填列)	-178,266,097.94	2,109,041.72	-176,157,056.22
其中：1. 基金申购款	20,896,220.28	-3,551,731.32	17,344,488.96
2. 基金赎回款	-199,162,318.22	5,660,773.04	-193,501,545.18
四、本期向基金份额持有人分配利润产生的基金净值变动(净值减少以“-”号填列)	-	-	-
五、期末所有者权益(基金净值)	41,453,392.97	-11,867,089.55	29,586,303.42

报表附注为财务报表的组成部分。

本报告 7.1 至 7.4 财务报表由下列负责人签署：

\_\_\_\_\_ 何斌                                  \_\_\_\_\_ 窦星华                                  \_\_\_\_\_ 江士  
 基金管理人负责人                                  主管会计工作负责人                                  会计机构负责人

## 7.4 报表附注

### 7.4.1 基金基本情况

汇安成长优选灵活配置混合型证券投资基金(以下简称“本基金”)经中国证券监督管理委员会(以下简称“中国证监会”)证监许可[2017]2408号《关于准予汇安成长优选灵活配置混合型证券投资基金注册的批复》核准,由汇安基金管理有限责任公司依照《中华人民共和国证券投资基金法》和《汇安成长优选灵活配置混合型证券投资基金基金合同》负责公开募集。本基金为契约型开放式,存续期限不定,首次设立募集不包括认购资金利息共募集人民币219,693,300.96元,业经普华永道中天会计师事务所(特殊普通合伙)普华永道中天验字(2018)第0133号验资报告予以验证。经向中国证监会备案,《汇安成长优选灵活配置混合型证券投资基金基金合同》于2018

年 2 月 13 日正式生效，基金合同生效日的基金份额总额为 219,719,490.91 份基金份额，其中认购资金利息折合 26,189.95 份基金份额。本基金的基金管理人为汇安基金管理有限责任公司，基金托管人为中国工商银行股份有限公司。

根据《汇安成长优选灵活配置混合型证券投资基金基金合同》和《汇安成长优选灵活配置混合型证券投资基金招募说明书》，本基金根据认购费/申购费和销售服务费收取方式的不同，将基金份额分为不同的类别。在投资人认购/申购基金时收取认购/申购费用，在赎回时根据持有期限收取赎回费用，并不再从本类别基金资产中计提销售服务费的基金份额，称为 A 类基金份额；在投资人认购/申购时不收取认购/申购费用，而是从本类别基金资产中计提销售服务费，并在赎回时根据持有期限收取赎回费用的基金份额，称为 C 类基金份额。由于基金费用的不同，本基金 A 类基金份额和 C 类基金份额分别计算并公布基金份额净值和基金份额累计净值。投资人可自行选择认购/申购的基金份额类别。本基金不同基金份额类别之间不得互相转换。

根据《中华人民共和国证券投资基金法》和《汇安成长优选灵活配置混合型证券投资基金基金合同》的有关规定，本基金的投资范围为具有良好流动性的金融工具，包括国内依法发行上市的股票(包含中小板、创业板及其他经中国证监会核准上市的股票)、债券(包括国债、金融债、央行票据、地方政府债、企业债、公司债、中期票据、短期融资券、可转换债券、分离交易的可转换债券、中小企业私募债等)、债券回购、同业存单、银行存款(包括协议存款、定期存款及其他银行存款)、货币市场工具、权证、资产支持证券、股指期货、国债期货以及法律法规或中国证监会允许基金投资的其他金融工具(但须符合中国证监会相关规定)。本基金的投资组合比例为：股票资产的比例为基金资产的 0-95%；每个交易日日终在扣除股指期货合约、国债期货合约需缴纳的交易保证金后，保持不低于基金资产净值的 5%的现金或者到期日在一年以内的政府债券，其中，现金不包括结算备付金、存出保证金和应收申购款等；权证、股指期货、国债期货及其他金融工具的投资比例依照法律法规或监管机构的规定执行。根据本基金的基金管理人于 2019 年 5 月 18 日发布的《汇安基金管理有限责任公司关于变更汇安量化优选灵活配置混合型证券投资基金及汇安成长优选灵活配置混合型证券投资基金业绩比较基准及修改基金合同的公告》，自 2019 年 5 月 20 日起，本基金的业绩比较基准从“沪深 300 指数收益率×55%+上证国债指数收益率×45%”变更为“沪深 300 指数收益率×60%+上证国债指数收益率×40%”。

本财务报表由本基金的基金管理人汇安基金管理有限责任公司于 2020 年 4 月 29 日批准报出。

## 7.4.2 会计报表的编制基础

本基金的财务报表按照财政部于 2006 年 2 月 15 日及以后期间颁布的《企业会计准则—基本准则》、各项具体会计准则及相关规定(以下合称“企业会计准则”)、中国证监会颁布的《证券投资基金信息披露 XBRL 模板第 3 号<年度报告和中期报告>》、中国证券投资基金业协会(以下简称“中国基金业协会”)颁布的《证券投资基金会计核算业务指引》、《汇安成长优选灵活配置混合型证券投资基金基金合同》和在财务报表附注 7.4.4 所列示的中国证监会、中国基金业协会发布的有关规定及允许的基金行业实务操作编制。

本财务报表以持续经营为基础编制。

## 7.4.3 遵循企业会计准则及其他有关规定的声明

本基金 2019 年度财务报表符合企业会计准则的要求, 真实、完整地反映了本基金 2019 年 12 月 31 日的财务状况以及 2019 年度的经营成果和基金净值变动情况等有关信息。

## 7.4.4 重要会计政策和会计估计

### 7.4.4.1 会计年度

本基金会计年度为公历 1 月 1 日起至 12 月 31 日止。比较财务报表的实际编制期间为 2018 年 2 月 13 日(基金合同生效日)至 2018 年 12 月 31 日。

### 7.4.4.2 记账本位币

本基金的记账本位币为人民币。

### 7.4.4.3 金融资产和金融负债的分类

#### (1) 金融资产的分类

金融资产于初始确认时分类为: 以公允价值计量且其变动计入当期损益的金融资产、应收款项、可供出售金融资产及持有至到期投资。金融资产的分类取决于本基金对金融资产的持有意图和持有能力。本基金现无金融资产分类为可供出售金融资产及持有至到期投资。

本基金目前以交易目的持有的股票投资、债券投资、资产支持证券投资和衍生工具分类为以公允价值计量且其变动计入当期损益的金融资产。除衍生工具所产生的金融资产在资产负债表中以衍生金融资产列示外, 以公允价值计量且其变动计入当期损益的金融资产在资产负债表中以交易性金融资产列示。

本基金持有的其他金融资产分类为应收款项，包括银行存款、买入返售金融资产和其他各类应收款项等。应收款项是指在活跃市场中没有报价、回收金额固定或可确定的非衍生金融资产。

## (2) 金融负债的分类

金融负债于初始确认时分类为：以公允价值计量且其变动计入当期损益的金融负债及其他金融负债。本基金目前暂无金融负债分类为以公允价值计量且其变动计入当期损益的金融负债。本基金持有的其他金融负债包括卖出回购金融资产款和其他各类应付款项等。

### 7.4.4.4 金融资产和金融负债的初始确认、后续计量和终止确认

金融资产或金融负债于本基金成为金融工具合同的一方时，按公允价值在资产负债表内确认。以公允价值计量且其变动计入当期损益的金融资产，取得时发生的相关交易费用计入当期损益；对于支付的价款中包含的债券或资产支持证券起息日或上次除息日至购买日止的利息，单独确认为应收项目。应收款项和其他金融负债的相关交易费用计入初始确认金额。

对于以公允价值计量且其变动计入当期损益的金融资产，按照公允价值进行后续计量；对于应收款项和其他金融负债采用实际利率法，以摊余成本进行后续计量。

金融资产满足下列条件之一的，予以终止确认：(1) 收取该金融资产现金流量的合同权利终止；(2) 该金融资产已转移，且本基金将金融资产所有权上几乎所有的风险和报酬转移给转入方；或者(3) 该金融资产已转移，虽然本基金既没有转移也没有保留金融资产所有权上几乎所有的风险和报酬，但是放弃了对该金融资产控制。

金融资产终止确认时，其账面价值与收到的对价的差额，计入当期损益。

当金融负债的现时义务全部或部分已经解除时，终止确认该金融负债或义务已解除的部分。终止确认部分的账面价值与支付的对价之间的差额，计入当期损益。

### 7.4.4.5 金融资产和金融负债的估值原则

本基金持有的股票投资、债券投资、资产支持证券投资和衍生工具按如下原则确定公允价值并进行估值：

(1) 存在活跃市场的金融工具按其估值日的市场交易价格确定公允价值；估值日无交易且最近交易日后未发生影响公允价值计量的重大事件的，按最近交易日的市场交易价格确定公允价值。有充足证据表明估值日或最近交易日的市场交易价格不能真实反映公允价值的，应对市场交易价格进行调整，确定公允价值。与上述投资品种相同，但具有不同特征的，应以相同资产或负债的公允价值为基础，并在估值技术中考虑不同特征因素的影响。特征是指对资产出售或使用的限制等，如果该限制是针对资产持有者的，那么在估值技术中不应将该限制作为特征考虑。此外，基金管理人不应考虑因大量持有相关资产或负债所产生的溢价或折价。

(2) 当金融工具不存在活跃市场，采用在当前情况下适用并且有足够可利用数据和其他信息支持的估值技术确定公允价值。采用估值技术时，优先使用可观察输入值，只有在无法取得相关资产或负债可观察输入值或取得不切实可行的情况下，才可以使用不可观察输入值。

(3) 如经济环境发生重大变化或证券发行人发生影响金融工具价格的重大事件，应对估值进行调整并确定公允价值。

#### **7.4.4.6 金融资产和金融负债的抵销**

本基金持有的资产和承担的负债基本为金融资产和金融负债。当本基金 1) 具有抵销已确认金额的法定权利且该种法定权利现在是可执行的；且 2) 交易双方准备按净额结算时，金融资产与金融负债按抵销后的净额在资产负债表中列示。

#### **7.4.4.7 实收基金**

实收基金为对外发行基金份额所募集的总金额在扣除损益平准金分摊部分后的余额。由于申购和赎回引起的实收基金变动分别于基金申购确认日及基金赎回确认日认列。上述申购和赎回分别包括基金转换所引起的转入基金的实收基金增加和转出基金的实收基金减少。

#### **7.4.4.8 损益平准金**

损益平准金包括已实现平准金和未实现平准金。已实现平准金指在申购或赎回基金份额时，申购或赎回款项中包含的按累计未分配的已实现损益占基金净值比例计算的金额。未实现平准金指在申购或赎回基金份额时，申购或赎回款项中包含的按累计未实现损益占基金净值比例计算的金额。损益平准金于基金申购确认日或基金赎回确认日认列，并于期末全额转入未分配利润/(累计亏损)。

#### 7.4.4.9 收入/(损失)的确认和计量

股票投资在持有期间应取得的现金股利扣除由上市公司代扣代缴的个人所得税后的净额确认为投资收益。债券投资在持有期间应取得的按票面利率或者发行价计算的利息扣除在适用情况下由债券发行企业代扣代缴的个人所得税及由基金管理人缴纳的增值税后的净额确认为利息收入。资产支持证券在持有期间收到的款项，根据资产支持证券的预计收益率区分属于资产支持证券投资本金部分和投资收益部分，将本金部分冲减资产支持证券投资成本，并将投资收益部分扣除在适用情况下由基金管理人缴纳的增值税后的净额确认为利息收入。

以公允价值计量且其变动计入当期损益的金融资产在持有期间的公允价值变动确认为公允价值变动损益；于处置时，其处置价格与初始确认金额之间的差额扣除在适用情况下由基金管理人缴纳的增值税后的净额确认为投资收益，其中包括从公允价值变动损益结转的公允价值累计变动额。

应收款项在持有期间确认的利息收入按实际利率法计算，实际利率法与直线法差异较小的则按直线法计算。

#### 7.4.4.10 费用的确认和计量

本基金的管理人报酬、托管费和销售服务费在费用涵盖期间按基金合同约定的费率和计算方法逐日确认。

其他金融负债在持有期间确认的利息支出按实际利率法计算，实际利率法与直线法差异较小的则按直线法计算。

#### 7.4.4.11 基金的收益分配政策

本基金同一类别的每一基金份额享有同等分配权。本基金收益以现金形式分配，但基金份额持有人可选择现金红利或将现金红利按分红除权日的基金份额净值自动转为基金份额进行再投资。若期末未分配利润中的未实现部分为正数，包括基金经营活动产生的未实现损益以及基金份额交易产生的未实现平准金等，则期末可供分配利润的金额为期末未分配利润中的已实现部分；若期末未分配利润的未实现部分为负数，则期末可供分配利润的金额为期末未分配利润，即已实现部分相抵未实现部分后的余额。

经宣告的拟分配基金收益于分红除权日从所有者权益转出。

#### 7.4.4.12 分部报告

本基金以内部组织结构、管理要求、内部报告制度为依据确定经营分部，以经营分部为基础确定报告分部并披露分部信息。经营分部是指本基金内同时满足下列条件的组成部分：（1）该组成部分能够在日常活动中产生收入、发生费用；（2）本基金的基金管理人能够定期评价该组成部分的经营成果，以决定向其配置资源、评价其业绩；（3）本基金能够取得该组成部分的财务状况、经营成果和现金流量等有关会计信息。如果两个或多个经营分部具有相似的经济特征，并且满足一定条件的，则合并为一个经营分部。

本基金目前以一个单一的经营分部运作，不需要披露分部信息。

#### 7.4.4.13 其他重要的会计政策和会计估计

根据本基金的估值原则和中国证监会允许的基金行业估值实务操作，本基金确定以下类别股票投资、债券投资和资产支持证券投资的公允价值时采用的估值方法及其关键假设如下：

（1）对于证券交易所上市的股票和债券，若出现重大事项停牌或交易不活跃（包括涨跌停时的交易不活跃）等情况，本基金根据中国证监会公告[2017]13号《中国证监会关于证券投资基金估值业务的指导意见》，根据具体情况采用《关于发布中基协(AMAC)基金行业股票估值指数的通知》提供的指数收益法、市盈率法、现金流量折现法等估值技术进行估值。

（2）对于在锁定期内的非公开发行股票、首次公开发行股票时公司股东公开发售股份、通过大宗交易取得的带限售期的股票等流通受限股票，根据中国基金业协会中基协发[2017]6号《关于发布〈证券投资基金投资流通受限股票估值指引(试行)〉的通知》之附件《证券投资基金投资流通受限股票估值指引(试行)》（以下简称“指引”），按估值日在证券交易所上市交易的同一股票的公允价值扣除中证指数有限公司根据指引所独立提供的该流通受限股票剩余限售期对应的流动性折扣后的价值进行估值。

（3）对于在证券交易所上市或挂牌转让的固定收益品种（可转换债券、可交换债券和私募债券除外）及在银行间同业市场交易的固定收益品种，根据中国证监会公告[2017]13号《中国证监会关于证券投资基金估值业务的指导意见》及《中国证券投资基金业协会估值核算工作小组关于2015年1季度固定收益品种的估值处理标准》采用估值技术确定公允价值。本基金持有的证券交易所上市或挂牌转让的固定收益品种（可转换债券、可交换债券和私募债券除外），按照中证指数



有限公司所独立提供的估值结果确定公允价值。本基金持有的银行间同业市场固定收益品种按照中债金融估值中心有限公司所独立提供的估值结果确定公允价值。

#### 7.4.5 会计政策和会计估计变更以及差错更正的说明

##### 7.4.5.1 会计政策变更的说明

无。

##### 7.4.5.2 会计估计变更的说明

无。

##### 7.4.5.3 差错更正的说明

无。

#### 7.4.6 税项

根据财政部、国家税务总局财税[2002]128号《关于开放式证券投资基金有关税收问题的通知》、财税[2008]1号《关于企业所得税若干优惠政策的通知》、财税[2012]85号《关于实施上市公司股息红利差别化个人所得税政策有关问题的通知》、财税[2015]101号《关于上市公司股息红利差别化个人所得税政策有关问题的通知》、财税[2016]36号《关于全面推开营业税改征增值税试点的通知》、财税[2016]46号《关于进一步明确全面推开营改增试点金融业有关政策的通知》、财税[2016]70号《关于金融机构同业往来等增值税政策的补充通知》、财税[2016]140号《关于明确金融 房地产开发 教育辅助服务等增值税政策的通知》、财税[2017]2号《关于资管产品增值税政策有关问题的补充通知》、财税[2017]56号《关于资管产品增值税有关问题的通知》、财税[2017]90号《关于租入固定资产进项税额抵扣等增值税政策的通知》及其他相关财税法规和实务操作，主要税项列示如下：

(1) 资管产品运营过程中发生的增值税应税行为，以资管产品管理人为增值税纳税人。资管产品管理人运营资管产品过程中发生的增值税应税行为，暂适用简易计税方法，按照3%的征收率缴纳增值税。

对证券投资基金管理人运用基金买卖股票、债券的转让收入免征增值税，对国债、地方政府债以及金融同业往来利息收入亦免征增值税。资管产品管理人运营资管产品提供的贷款服务，以产生的利息及利息性质的收入为销售额。

(2) 对基金从证券市场中取得的收入，包括买卖股票、债券的差价收入，股票的股息、红利收入，债券的利息收入及其他收入，暂不征收企业所得税。

(3) 对基金取得的企业债券利息收入，应由发行债券的企业在向基金支付利息时代扣代缴 20% 的个人所得税。对基金从上市公司取得的股息红利所得，持股期限在 1 个月以内(含 1 个月)的，其股息红利所得全额计入应纳税所得额；持股期限在 1 个月以上至 1 年(含 1 年)的，暂减按 50% 计入应纳税所得额；持股期限超过 1 年的，暂免征收个人所得税。对基金持有的上市公司限售股，解禁后取得的股息、红利收入，按照上述规定计算纳税，持股时间自解禁日起计算；解禁前取得的股息、红利收入继续暂减按 50% 计入应纳税所得额。上述所得统一适用 20% 的税率计征个人所得税。

(4) 基金卖出股票按 0.1% 的税率缴纳股票交易印花税，买入股票不征收股票交易印花税。

(5) 本基金的城市维护建设税、教育费附加和地方教育附加等税费按照实际缴纳增值税额的适用比例计算缴纳。

#### 7.4.7 重要财务报表项目的说明

##### 7.4.7.1 银行存款

单位：人民币元

项目	本期末 2019 年 12 月 31 日	上年度末 2018 年 12 月 31 日
活期存款	9,249,478.39	1,884,967.08
定期存款	-	-
其中：存款期限 1 个月以内	-	-
存款期限 1-3 个月	-	-
存款期限 3 个月以上	-	-
其他存款	-	-
合计：	9,249,478.39	1,884,967.08

##### 7.4.7.2 交易性金融资产

单位：人民币元

项目	本期末 2019 年 12 月 31 日		
	成本	公允价值	公允价值变动

股票		132,048,235.86	143,047,340.82	10,999,104.96
贵金属投资-金交所黄金合约		-	-	-
债券	交易所市场	-	-	-
	银行间市场	-	-	-
	合计	-	-	-
资产支持证券		-	-	-
基金		-	-	-
其他		-	-	-
合计		132,048,235.86	143,047,340.82	10,999,104.96
项目	上年度末 2018年12月31日			
		成本	公允价值	公允价值变动
股票		28,065,892.97	25,538,269.00	-2,527,623.97
贵金属投资-金交所黄金合约		-	-	-
债券	交易所市场	-	-	-
	银行间市场	-	-	-
	合计	-	-	-
资产支持证券		-	-	-
基金		-	-	-
其他		-	-	-
合计		28,065,892.97	25,538,269.00	-2,527,623.97

### 7.4.7.3 衍生金融资产/负债

单位：人民币元

项目	本期末 2019年12月31日			
	合同/名义金额	公允价值		备注
		资产	负债	
利率衍生工具	-	-	-	
货币衍生工具	-	-	-	
权益衍生工具	-	-	-	
其他衍生工具	-	-	-	
合计	-	-	-	
项目	上年度末 2018年12月31日			
	合同/名义金额	公允价值		备注
		资产	负债	
利率衍生工具	-	-	-	
货币衍生工具	-	-	-	
权益衍生工具	2,479,200.00	-	-	

股指期货	2,479,200.00	-	-	
其他衍生工具	-	-	-	
合计	2,479,200.00	-	-	

注：于 2019 年 12 月 31 日，本基金无股指期货持仓(2018 年 12 月 31 日：买入中证 500 股指期货 IC1906 合约市值 2,419,560.00 元，公允价值变动-59,640.00 元)。

衍生金融资产项下的股指期货投资净额为 0 元。在当日无负债结算制度下，结算准备金已包括所持股指期货投资产生的持仓损益，则衍生金融资产项下的股指期货投资与相关的期货暂收款(结算所得的持仓损益)之间按抵销后的净额为 0 元。

#### 7.4.7.4 买入返售金融资产

##### 7.4.7.4.1 各项买入返售金融资产期末余额

无。

##### 7.4.7.4.2 期末买断式逆回购交易中取得的债券

无。

#### 7.4.7.5 应收利息

单位：人民币元

项目	本期末 2019 年 12 月 31 日	上年度末 2018 年 12 月 31 日
应收活期存款利息	2,014.01	429.61
应收定期存款利息	-	-
应收其他存款利息	-	-
应收结算备付金利息	45.54	72.05
应收债券利息	-	-
应收资产支持证券利息	-	-
应收买入返售证券利息	-	-
应收申购款利息	-	-
应收黄金合约拆借孳息	-	-
其他	28.60	8.36
合计	2,088.15	510.02

#### 7.4.7.6 其他资产

无。

#### 7.4.7.7 应付交易费用

单位：人民币元

项目	本期末	上年度末
----	-----	------

	2019 年 12 月 31 日	2018 年 12 月 31 日
交易所市场应付交易费用	59,089.09	46,521.37
银行间市场应付交易费用	-	-
合计	59,089.09	46,521.37

#### 7.4.7.8 其他负债

单位：人民币元

项目	本期末 2019 年 12 月 31 日	上年度末 2018 年 12 月 31 日
应付券商交易单元保证金	-	-
应付赎回费	4.76	-
预提费用	140,000.00	140,000.00
合计	140,004.76	140,000.00

#### 7.4.7.9 实收基金

金额单位：人民币元

汇安成长优选混合 A		
项目	本期 2019 年 1 月 1 日至 2019 年 12 月 31 日	
	基金份额（份）	账面金额
上年度末	25,213,988.77	25,213,988.77
本期申购	111,721,597.97	111,721,597.97
本期赎回（以“-”号填列）	-39,259,666.70	-39,259,666.70
本期末	97,675,920.04	97,675,920.04

金额单位：人民币元

汇安成长优选混合 C		
项目	本期 2019 年 1 月 1 日至 2019 年 12 月 31 日	
	基金份额（份）	账面金额
上年度末	16,239,404.20	16,239,404.20
本期申购	46,394,465.96	46,394,465.96
本期赎回（以“-”号填列）	-14,910,712.89	-14,910,712.89
本期末	47,723,157.27	47,723,157.27

注：申购含红利再投、转换入份额；赎回含转换出份额。

#### 7.4.7.10 未分配利润

单位：人民币元

汇安成长优选混合 A
------------

项目	已实现部分	未实现部分	未分配利润合计
上年度末	-5,910,698.40	-1,244,256.28	-7,154,954.68
本期利润	11,491,472.43	10,119,233.32	21,610,705.75
本期基金份额交易产生的变动数	-10,345,271.58	61,155.63	-10,284,115.95
其中：基金申购款	-13,263,206.08	2,744,005.50	-10,519,200.58
基金赎回款	2,917,934.50	-2,682,849.87	235,084.63
本期已分配利润	-	-	-
本期末	-4,764,497.55	8,936,132.67	4,171,635.12

单位：人民币元

汇安成长优选混合 C			
项目	已实现部分	未实现部分	未分配利润合计
上年度末	-3,912,940.30	-799,194.57	-4,712,134.87
本期利润	4,808,317.80	3,467,135.61	8,275,453.41
本期基金份额交易产生的变动数	-3,990,375.09	1,624,372.76	-2,366,002.33
其中：基金申购款	-5,598,855.68	2,632,939.45	-2,965,916.23
基金赎回款	1,608,480.59	-1,008,566.69	599,913.90
本期已分配利润	-	-	-
本期末	-3,094,997.59	4,292,313.80	1,197,316.21

#### 7.4.7.11 存款利息收入

单位：人民币元

项目	本期	上年度可比期间
	2019年1月1日至2019年12月31日	2018年2月13日(基金合同生效日)至2018年12月31日
活期存款利息收入	39,527.81	63,627.52
定期存款利息收入	-	524,694.45
其他存款利息收入	-	-
结算备付金利息收入	6,246.85	3,479.53
其他	5,615.58	1,446.86
合计	51,390.24	593,248.36

#### 7.4.7.12 股票投资收益

##### 7.4.7.12.1 股票投资收益——买卖股票差价收入

单位：人民币元

项目	本期	上年度可比期间
	2019年1月1日至2019	2018年2月13日(基金

	年 12 月 31 日	合同生效日)至 2018 年 12 月 31 日
卖出股票成交总额	397,521,148.63	166,233,301.54
减：卖出股票成本总额	379,978,889.63	176,284,992.04
买卖股票差价收入	17,542,259.00	-10,051,690.50

### 7.4.7.13 债券投资收益

#### 7.4.7.13.1 债券投资收益项目构成

无。

#### 7.4.7.13.2 债券投资收益——买卖债券差价收入

无。

#### 7.4.7.13.3 债券投资收益——赎回差价收入

无。

#### 7.4.7.13.4 债券投资收益——申购差价收入

无。

#### 7.4.7.13.5 资产支持证券投资收益

无。

### 7.4.7.14 贵金属投资收益

#### 7.4.7.14.1 贵金属投资收益项目构成

无。

#### 7.4.7.14.2 贵金属投资收益——买卖贵金属差价收入

无。

#### 7.4.7.14.3 贵金属投资收益——赎回差价收入

无。

#### 7.4.7.14.4 贵金属投资收益——申购差价收入

无。

### 7.4.7.15 衍生工具收益

#### 7.4.7.15.1 衍生工具收益——买卖权证差价收入

无。

#### 7.4.7.15.2 衍生工具收益 ——其他投资收益

单位：人民币元

项目	本期收益金额	上年度可比期间收益金额
	2019年1月1日至2019年12月31日	2018年2月13日(基金合同生效日)至2018年12月31日
股指期货-投资收益	895,728.16	-800,594.17

### 7.4.7.16 股利收益

单位：人民币元

项目	本期	上年度可比期间
	2019年1月1日至2019年12月31日	2018年2月13日(基金合同生效日)至2018年12月31日
股票投资产生的股利收益	540,353.33	518,421.44
基金投资产生的股利收益	-	-
合计	540,353.33	518,421.44

### 7.4.7.17 公允价值变动收益

单位：人民币元

项目名称	本期	上年度可比期间
	2019年1月1日至2019年12月31日	2018年2月13日(基金合同生效日)至2018年12月31日
1. 交易性金融资产	13,526,728.93	-2,527,623.97
——股票投资	13,526,728.93	-2,527,623.97
——债券投资	-	-
——资产支持证券投资	-	-
——贵金属投资	-	-
——其他	-	-
2. 衍生工具	59,640.00	-59,640.00
——权证投资	-	-
股指期货投资	59,640.00	-59,640.00
3. 其他	-	-
减：应税金融商品公允价值变动产生的预估增值税	-	-
合计	13,586,368.93	-2,587,263.97



### 7.4.7.18 其他收入

单位：人民币元

项目	本期 2019年1月1日至2019年 12月31日	上年度可比期间 2018年2月13日(基金合同生 效日)至2018年12月31日
基金赎回费收入	71,800.03	52,240.23
基金转换费收入	9,916.12	-
合计	81,716.15	52,240.23

注：

1. 本基金的赎回费率按持有期间递减，不低于赎回费总额的 50% 归入基金资产。
2. 本基金的转换费由申购补差费和转出基金的赎回费两部分构成，其中不低于转出基金的赎回费的 50% 归入转出基金的基金资产。

### 7.4.7.19 交易费用

单位：人民币元

项目	本期 2019年1月1日至2019年 12月31日	上年度可比期间 2018年2月13日(基金合同生 效日)至2018年12月31日
交易所市场交易费用	1,127,386.88	465,628.26
银行间市场交易费用	-	-
合计	1,127,386.88	465,628.26

### 7.4.7.20 其他费用

单位：人民币元

项目	本期 2019年1月1日至2019 年12月31日	上年度可比期间 2018年2月13日(基金合同 生效日)至2018年12月31日
审计费用	50,000.00	50,000.00
信息披露费	-	90,000.00
银行划款手续费	2,787.85	2,757.11
账户维护费	18,000.00	7,500.00
证券账户开户费	-	400.00
合计	70,787.85	150,657.11

## 7.4.8 或有事项、资产负债表日后事项的说明

### 7.4.8.1 或有事项

无。

### 7.4.8.2 资产负债表日后事项

无。

### 7.4.9 关联方关系

关联方名称	与本基金的关系
汇安基金管理有限责任公司（“汇安基金”）	基金管理人、基金登记机构、基金销售机构
中国工商银行股份有限公司（“中国工商银行”）	基金托管人、基金销售机构
何斌	基金管理人的股东
秦军	基金管理人的股东
郭小峰	基金管理人的股东
戴新华	基金管理人的股东
刘强	基金管理人的股东
郭兆强	基金管理人的股东
尹喜杰	基金管理人的股东
王福德	基金管理人的股东

注：下述关联交易均在正常业务范围内按一般商业条款订立。

### 7.4.10 本报告期及上年度可比期间的关联方交易

#### 7.4.10.1 通过关联方交易单元进行的交易

##### 7.4.10.1.1 股票交易

无。

##### 7.4.10.1.2 债券交易

无。

##### 7.4.10.1.3 债券回购交易

无。

##### 7.4.10.1.4 权证交易

无。

##### 7.4.10.1.5 应支付关联方的佣金

无。

## 7.4.10.2 关联方报酬

### 7.4.10.2.1 基金管理费

单位：人民币元

项目	本期	上年度可比期间
	2019 年 1 月 1 日至 2019 年 12 月 31 日	2018 年 2 月 13 日 (基金合同生效日) 至 2018 年 12 月 31 日
当期发生的基金应支付的管理费	1,216,560.29	786,549.95
其中：支付销售机构的客户维护费	346,734.10	461,619.79

注：支付基金管理人汇安基金的管理人报酬按前一日基金资产净值 1.50% 的年费率计提，逐日累计至每月月底，按月支付。

其计算公式为：日管理人报酬 = 前一日基金资产净值 × 1.50% / 当年天数。

### 7.4.10.2.2 基金托管费

单位：人民币元

项目	本期	上年度可比期间
	2019 年 1 月 1 日至 2019 年 12 月 31 日	2018 年 2 月 13 日 (基金合同生效日) 至 2018 年 12 月 31 日
当期发生的基金应支付的托管费	202,759.98	131,091.69

注：支付基金托管人中国工商银行的托管费按前一日基金资产净值 0.25% 的年费率计提，逐日累计至每月月底，按月支付。

其计算公式为：日托管费 = 前一日基金资产净值 × 0.25% / 当年天数。

### 7.4.10.2.3 销售服务费

单位：人民币元

获得销售服务费的各关联方名称	本期		
	2019 年 1 月 1 日至 2019 年 12 月 31 日		
	当期发生的基金应支付的销售服务费		
	汇安成长优选混合 A	汇安成长优选混合 C	合计
汇安基金	-	73,866.48	73,866.48
中国工商银行	-	88,611.88	88,611.88
合计	-	162,478.36	162,478.36
获得销售服务费的各关联方名称	上年度可比期间		
	2018 年 2 月 13 日 (基金合同生效日) 至 2018 年 12 月 31 日		
	当期发生的基金应支付的销售服务费		

	汇安成长优选混合 A	汇安成长优选混合 C	合计
汇安基金	-	84,202.82	84,202.82
中国工商银行	-	157,753.10	157,753.10
合计	-	241,955.92	241,955.92

注：支付基金销售机构的销售服务费按前一日 C 类基金份额的基金资产净值 0.80% 的年费率计提，逐日累计至每月月底，按月支付给汇安基金，再由汇安基金计算并支付给各基金销售机构。其计算公式为：

日销售服务费 = 前一日 C 类基金份额的基金资产净值 × 0.80% / 当年天数。

#### 7.4.10.3 与关联方进行银行间同业市场的债券(含回购)交易

无。

#### 7.4.10.4 各关联方投资本基金的情况

##### 7.4.10.4.1 报告期内基金管理人运用固有资金投资本基金的情况

无。

##### 7.4.10.4.2 报告期末除基金管理人之外的其他关联方投资本基金的情况

无。

#### 7.4.10.5 由关联方保管的银行存款余额及当期产生的利息收入

单位：人民币元

关联方 名称	本期 2019 年 1 月 1 日至 2019 年 12 月 31 日		上年度可比期间 2018 年 2 月 13 日(基金合同生效日)至 2018 年 12 月 31 日	
	期末余额	当期利息收入	期末余额	当期利息收入
中国工商银行	9,249,478.39	39,527.81	1,884,967.08	63,627.52

注：本基金的银行存款由基金托管人中国工商银行保管，按银行同业利率计息。

#### 7.4.10.6 本基金在承销期内参与关联方承销证券的情况

无。

#### 7.4.10.7 其他关联交易事项的说明

无。

#### 7.4.11 利润分配情况

无。

## 7.4.12 期末（2019 年 12 月 31 日）本基金持有的流通受限证券

### 7.4.12.1 因认购新发/增发证券而于期末持有的流通受限证券

金额单位：人民币元

7.4.12.1.1 受限证券类别：股票										
证券代码	证券名称	成功认购日	可流通日	流通受限类型	认购价格	期末估值单价	数量 (单位：股)	期末成本总额	期末估值总额	备注
601077	渝农商行	2019 年 10 月 16 日	2020 年 4 月 29 日	新股流通受限	7.36	6.26	147,778	1,087,646.08	925,090.28	-
688218	江苏北人	2019 年 11 月 29 日	2020 年 6 月 11 日	新股流通受限	17.36	23.48	5,790	100,514.40	135,949.20	-
688098	申联生物	2019 年 10 月 18 日	2020 年 4 月 28 日	新股流通受限	8.80	12.14	9,792	86,169.60	118,874.88	-
688288	鸿泉物联	2019 年 10 月 29 日	2020 年 5 月 6 日	新股流通受限	24.99	28.45	3,429	85,690.71	97,555.05	-
688310	迈得医疗	2019 年 11 月 22 日	2020 年 6 月 3 日	新股流通受限	24.79	27.12	3,276	81,212.04	88,845.12	-
688181	八亿时空	2019 年 12 月 27 日	2020 年 1 月 6 日	新股未上市	43.98	43.98	1,854	81,538.92	81,538.92	-
688081	兴图新科	2019 年 12 月 26 日	2020 年 1 月 6 日	新股未上市	28.21	28.21	2,575	72,640.75	72,640.75	-
002973	侨银环保	2019 年 12 月 27 日	2020 年 1 月 6 日	新股未上市	5.74	5.74	1,146	6,578.04	6,578.04	-

注：1、根据《上海证券交易所科创板股票公开发行自律委员会促进科创板初期企业平稳发行行业倡导建议》，本基金获配的科创板股票如经抽签方式确定需要锁定的，锁定期限为自发行人股票上市之日起 6 个月。

2、本基金可使用以基金名义开设的股票账户，选择网上或者网下一种方式进行新股申购。其中基金作为一般法人或战略投资者认购的新股，根据基金与上市公司所签订申购协议的规定，在新股

上市后的约定期限内不能自由转让。

#### **7.4.12.2 期末持有的暂时停牌等流通受限股票**

无。

#### **7.4.12.3 期末债券正回购交易中作为抵押的债券**

##### **7.4.12.3.1 银行间市场债券正回购**

无。

##### **7.4.12.3.2 交易所市场债券正回购**

无。

#### **7.4.13 金融工具风险及管理**

##### **7.4.13.1 风险管理政策和组织架构**

本基金为混合型基金，属于证券投资基金中预期风险与预期收益中等的投资品种，其风险收益水平高于货币市场基金和债券型基金，低于股票型基金。

本基金在日常经营活动中涉及的风险主要包括信用风险、流动性风险及市场风险。本基金管理人制定了政策和程序来识别及分析这些风险，并设定适当的风险限额及内部控制流程，通过管理及信息系统持续监控上述各类风险。

公司建立董事会领导下的风险管理体系，包括董事会的下设的风险控制委员会、总经理下设的风险管理委员会、督察长、合规风控部以及各个业务部门组成。

公司致力于实行全面、系统的风险管理，通过制定系统化的风险管理程序，对风险管理的整个流程进行评估和改进。公司奉行分工明确、相互协作、彼此牵制的风险管理组织结构，构建由四大防线共同筑成的风险管理体系：第一道防线由各个业务部门构成，各业务部门总监作为风险责任人；第二道监控防线由合规风控部构成，对公司运营过程中产生的或潜在的各项风险进行有效管理，并就内部控制及风险管理制度的执行情况独立地履行检查、评价、报告、建议职能；第三道防线是由总经理及其下设的风险管理委员会构成，总经理负责公司日常经营管理中的风险管理工作。总经理下设风险管理委员会，负责对公司经营及基金运作中的风险进行研究、评估和防控；第四道监控防线由董事会及其下设公司风险控制委员会构成。董事会负责公司整体风险的预防和控制，审核、监督公司风险管理制度的有效执行。董事会下设公司风险控制委员会，协助董事会确立公司风险取向，风险总量、风险限额，制定和调整公司风险管理战略、原则、政策和指导方针，并确保其得到有效执行。

本基金的基金管理人对于金融工具的风险管理方法主要是通过定性分析和定量分析的方法去

估测各种风险产生的可能损失，及时可靠地对各种风险进行监督、检查和评估，并通过相应决策，将风险控制在可承受的范围内。

#### 7.4.13.2 信用风险

信用风险是指基金在交易过程中因交易对手未履行合约责任，或者基金所投资证券之发行人出现违约、拒绝支付到期本息等情况，导致基金资产损失和收益变化的风险。

本基金的基金管理人在交易前对交易对手的资信状况进行了充分的评估。本基金的银行存款存放在本基金的托管人中国工商银行，因而与银行存款相关的信用风险不重大。本基金在交易所进行的交易均以中国证券登记结算有限责任公司为交易对手完成证券交收和款项清算，违约风险可能性很小；在银行间同业市场进行交易前均对交易对手进行信用评估并对证券交割方式进行限制以控制相应的信用风险。

本基金的基金管理人建立了信用风险管理流程，通过对投资品种信用等级评估来控制证券发行人的信用风险，且通过分散化投资以分散信用风险。

于 2019 年 12 月 31 日，本基金无债券投资或资产支持证券投资(2018 年 12 月 31 日：同)。

#### 7.4.13.3 流动性风险

流动性风险是指基金在履行与金融负债有关的义务时遇到资金短缺的风险。本基金的流动性风险一方面来自于基金份额持有人可随时要求赎回其持有的基金份额，另一方面来自于投资品种所处的交易市场不活跃而带来的变现困难或因投资集中而无法在市场出现剧烈波动的情况下以合理的价格变现。

针对兑付赎回资金的流动性风险，本基金的基金管理人每日对本基金的申购赎回情况进行严密监控并预测流动性需求，保持基金投资组合中的可用现金头寸与之相匹配。本基金的基金管理人在基金合同中设计了巨额赎回条款，约定在非常情况下赎回申请的处理方式，控制因开放申购赎回模式带来的流动性风险，有效保障基金持有人利益。

于 2019 年 12 月 31 日，本基金所承担的全部金融负债的合约约定到期日均为一个月以内且不计息，可赎回基金份额净值(所有者权益)无固定到期日且不计息，因此账面余额即为未折现的合约到期现金流量。

##### 7.4.13.3.1 金融资产和金融负债的到期期限分析

无。

#### 7.4.13.3.2 报告期内本基金组合资产的流动性风险分析

本基金的基金管理人在基金运作过程中严格按照《公开募集证券投资基金运作管理办法》及《公开募集开放式证券投资基金流动性风险管理规定》等法规的要求对本基金组合资产的流动性风险进行管理，通过独立的风险管理部门对本基金的组合持仓集中度指标、流通受限制的投资品种比例以及组合在短期内变现能力的综合指标等流动性指标进行持续的监测和分析。

本基金投资于一家公司发行的证券市值不超过基金资产净值的 10%，且本基金与由本基金的基金管理人管理的其他基金共同持有一家发行的证券不得超过该证券的 10%。本基金与由本基金的基金管理人管理的其他开放式基金共同持有一家上市公司发行的可流通股票不得超过该上市公司可流通股票的 15%，本基金与由本基金的基金管理人管理的全部投资组合持有一家上市公司发行的可流通股票，不得超过该上市公司可流通股票的 30%（完全按照有关指数构成比例进行证券投资的开放式基金及中国证监会认定的特殊投资组合不受上述比例限制）。

本基金所持部分证券在证券交易所上市，其余亦可在银行间同业市场交易，部分基金资产流通暂时受限制不能自由转让的情况参见附注 7.4.12。此外，本基金可通过卖出回购金融资产方式借入短期资金应对流动性需求，其上限一般不超过基金持有的债券投资的公允价值。本基金主动投资于流动性受限资产的市值合计不得超过基金资产净值的 15%。于 2019 年 12 月 31 日，本基金持有的流动性受限资产的估值占基金资产净值的比例为 1.01%。

本基金的基金管理人每日对基金组合资产中 7 个工作日可变现资产的可变现价值进行审慎评估与测算，确保每日确认的净赎回申请不得超过 7 个工作日可变现资产的可变现价值。于 2019 年 12 月 31 日，本基金组合资产中 7 个工作日可变现资产的账面价值为 149,431,750.13 元，超过经确认的当日净赎回金额。

同时，本基金的基金管理人通过合理分散逆回购交易的到期日与交易对手的集中度；按照穿透原则对交易对手的财务状况、偿付能力及杠杆水平等进行必要的尽职调查与严格的准入管理，以及对不同的交易对手实施交易额度管理并进行动态调整等措施严格管理本基金从事逆回购交易的流动性风险和交易对手风险。此外，本基金的基金管理人建立了逆回购交易质押品管理制度：根据质押品的资质确定质押率水平；持续监测质押品的风险状况与价值变动以确保质押品按公允价值计算足额；并在与私募类证券资管产品及中国证监会认定的其他主体为交易对手开展逆回购交易时，可接受质押品的资质要求与基金合同约定的投资范围保持一致。

#### 7.4.13.4 市场风险

市场风险是指基金所持金融工具的公允价值或未来现金流量因所处市场各类价格因素的变动而发生波动的风险，包括利率风险、外汇风险和其他价格风险。



#### 7.4.13.4.1 利率风险

利率风险是指金融工具的公允价值或现金流量受市场利率变动而发生波动的风险。利率敏感性金融工具均面临由于市场利率上升而导致公允价值下降的风险，其中浮动利率类金融工具还面临每个付息期间结束根据市场利率重新定价时对于未来现金流影响的风险。

本基金的基金管理人定期对本基金面临的利率敏感性缺口进行监控，并通过调整投资组合的久期等方法对上述利率风险进行管理。

本基金持有及承担的大部分金融资产和金融负债不计息，因此本基金的收入及经营活动的现金流量在很大程度上独立于市场利率变化。本基金持有的利率敏感性资产主要为银行存款、结算备付金和存出保证金等。

##### 7.4.13.4.1.1 利率风险敞口

单位：人民币元

本期末 2019 年 12 月 31 日	1 年以内	1-5 年	5 年以 上	不计息	合计
资产					
银行存款	9,249,478.39	-	-	-	9,249,478.39
结算备付金	91,903.75	-	-	-	91,903.75
存出保证金	57,690.05	-	-	-	57,690.05
交易性金融资产	-	-	-	143,047,340.82	143,047,340.82
应收证券清算款	-	-	-	99,620.42	99,620.42
应收利息	-	-	-	2,088.15	2,088.15
应收申购款	-	-	-	124,414.48	124,414.48
资产总计	9,399,072.19	-	-	143,273,463.87	152,672,536.06
负债					
应付赎回款	-	-	-	1,437,617.26	1,437,617.26
应付管理人报酬	-	-	-	200,582.23	200,582.23
应付托管费	-	-	-	33,430.36	33,430.36
应付销售服务费	-	-	-	33,783.72	33,783.72
应付交易费用	-	-	-	59,089.09	59,089.09
其他负债	-	-	-	140,004.76	140,004.76
负债总计	-	-	-	1,904,507.42	1,904,507.42
利率敏感度缺口	9,399,072.19	-	-	141,368,956.45	150,768,028.64
上年度末 2018 年 12 月 31 日	1 年以内	1-5 年	5 年以 上	不计息	合计
资产					
银行存款	1,884,967.08	-	-	-	1,884,967.08

结算备付金	1,851,539.41	-	-	-	1,851,539.41
存出保证金	452,262.98	-	-	-	452,262.98
交易性金融资产	-	-	-	25,538,269.00	25,538,269.00
应收利息	-	-	-	510.02	510.02
应收申购款	-	-	-	98,814.23	98,814.23
资产总计	4,188,769.47	-	-	25,637,593.25	29,826,362.72
负债					
应付管理人报酬	-	-	-	38,930.43	38,930.43
应付托管费	-	-	-	6,488.41	6,488.41
应付销售服务费	-	-	-	8,119.09	8,119.09
应付交易费用	-	-	-	46,521.37	46,521.37
其他负债	-	-	-	140,000.00	140,000.00
负债总计	-	-	-	240,059.30	240,059.30
利率敏感度缺口	4,188,769.47	-	-	25,397,533.95	29,586,303.42

注：表中所示为本基金资产及负债的账面价值，并按照合约规定的利率重新定价日或到期日孰早者予以分类。

#### 7.4.13.4.1.2 利率风险的敏感性分析

于 2019 年 12 月 31 日，本基金未持有交易性债券投资或资产支持证券投资(2018 年 12 月 31 日：同)，因此市场利率的变动对于本基金资产净值无重大影响(2018 年 12 月 31 日：同)。

#### 7.4.13.4.2 外汇风险

外汇风险是指金融工具的公允价值或未来现金流量因外汇汇率变动而发生波动的风险。本基金的所有资产及负债以人民币计价，因此无重大外汇风险。

#### 7.4.13.4.3 其他价格风险

其他价格风险是指基金所持金融工具的公允价值或未来现金流量因除市场利率和外汇汇率以外的市场价格因素变动而发生波动的风险。本基金主要投资于证券交易所上市或银行间同业市场交易的股票和债券，所面临的其他价格风险来源于单个证券发行主体自身经营情况或特殊事项的影响，也可能来源于证券市场整体波动的影响。

本基金的基金管理人在构建和管理投资组合的过程中，通过对宏观经济情况及政策的分析，结合证券市场运行情况，做出资产配置及组合构建的决定；通过对单个证券的定性分析及定量分析，选择符合基金合同约定范围的投资品种进行投资。本基金的基金管理人定期结合宏观及微观环境的变化，对投资策略、资产配置、投资组合进行修正，来主动应对可能发生的市场价格风险。本基金通过投资组合的分散化降低其他价格风险。本基金投资组合中股票资产投资比例为基金资产的 0-95%，每个交易日日终在扣除股指期货合约、国债期货合约需缴纳的交易保证金后，保持

不低于基金资产净值的 5% 的现金或者到期日在一年以内的政府债券，其中，现金不包括结算备付金、存出保证金和应收申购款等；权证、股指期货、国债期货及其他金融工具的投资比例依照法律法规或监管机构的规定执行。此外，本基金的基金管理人每日对本基金所持有的证券价格实施监控，定期运用多种定量方法对基金进行风险度量，及时可靠地对风险进行跟踪和控制。

#### 7.4.13.4.3.1 其他价格风险敞口

金额单位：人民币元

项目	本期末 2019 年 12 月 31 日		上年度末 2018 年 12 月 31 日	
	公允价值	占基金资产净值比例 (%)	公允价值	占基金资产净值比例 (%)
交易性金融资产-股票投资	143,047,340.82	94.88	25,538,269.00	86.32
交易性金融资产-基金投资	-	-	-	-
交易性金融资产-贵金属投资	-	-	-	-
衍生金融资产-权证投资	-	-	-	-
其他	-	-	-	-
合计	143,047,340.82	94.88	25,538,269.00	86.32

注：其他包含在期货交易所交易的期货投资(附注 7.4.7.3)。在当日无负债结算制度下，期货投资与相关的期货暂收款(结算所得的持仓损益)之间按抵销后的净额为 0。

#### 7.4.13.4.3.2 其他价格风险的敏感性分析

假设	除沪深 300 以外的其他市场变量保持不变		
分析	相关风险变量的变动	对资产负债表日基金资产净值的影响金额(单位：人民币元)	
		本期末(2019 年 12 月 31 日)	上年度末(2018 年 12 月 31 日)
	沪深 300 上升 5%	209,583.29	-
沪深 300 下降 5%	-209,583.29	-	

注：于 2018 年 12 月 31 日，本基金成立尚未满一年，无足够历史经验数据计算其他价格风险对基金资产净值的影响。

#### 7.4.14 有助于理解和分析会计报表需要说明的其他事项

(1) 公允价值

(a) 金融工具公允价值计量的方法

公允价值计量结果所属的层次，由对公允价值计量整体而言具有重要意义的输入值所属的最低层次决定：

第一层次：相同资产或负债在活跃市场上未经调整的报价。

第二层次：除第一层次输入值外相关资产或负债直接或间接可观察的输入值。

第三层次：相关资产或负债的不可观察输入值。

(b) 持续的以公允价值计量的金融工具

(i) 各层次金融工具公允价值

于 2019 年 12 月 31 日，本基金持有的以公允价值计量且其变动计入当期损益的金融资产中属于第一层次的余额为 141,520,268.58 元，属于第二层次的余额为 1,527,072.24 元，无属于第三层次的余额(2018 年 12 月 31 日：第一层次 25,538,269.00 元，无第二或第三层次)。

(ii) 公允价值所属层次间的重大变动

本基金以导致各层次之间转换的事项发生日为确认各层次之间转换的时点。

对于证券交易所上市的股票和债券，若出现重大事项停牌、交易不活跃(包括涨跌停时的交易不活跃)、或属于非公开发行等情况，本基金不会于停牌日至交易恢复活跃日期间、交易不活跃期间及限售期间将相关股票和债券的公允价值列入第一层次；并根据估值调整中采用的不可观察输入值对于公允价值的影响程度，确定相关股票和债券公允价值应属第二层次还是第三层次。

(iii) 第三层次公允价值余额和本期变动金额

无。

(c) 非持续的以公允价值计量的金融工具

于 2019 年 12 月 31 日，本基金未持有非持续的以公允价值计量的金融资产(2018 年 12 月 31 日：同)。

(d) 不以公允价值计量的金融工具

不以公允价值计量的金融资产和负债主要包括应收款项和其他金融负债，其账面价值与公允

价值相差很小。

(2)除公允价值外，截至资产负债表日本基金无需要说明的其他重要事项。

## § 8 投资组合报告

### 8.1 期末基金资产组合情况

金额单位：人民币元

序号	项目	金额	占基金总资产的比例 (%)
1	权益投资	143,047,340.82	93.70
	其中：股票	143,047,340.82	93.70
2	基金投资	-	-
3	固定收益投资	-	-
	其中：债券	-	-
	资产支持证券	-	-
4	贵金属投资	-	-
5	金融衍生品投资	-	-
6	买入返售金融资产	-	-
	其中：买断式回购的买入返售金融资产	-	-
7	银行存款和结算备付金合计	9,341,382.14	6.12
8	其他各项资产	283,813.10	0.19
9	合计	152,672,536.06	100.00

### 8.2 期末按行业分类的股票投资组合

#### 8.2.1 报告期末按行业分类的境内股票投资组合

金额单位：人民币元

代码	行业类别	公允价值	占基金资产净值比例 (%)
A	农、林、牧、渔业	-	-
B	采矿业	-	-
C	制造业	71,105,217.15	47.16
D	电力、热力、燃气及水生产和供应业	966,788.00	0.64
E	建筑业	-	-
F	批发和零售业	6,205,784.00	4.12
G	交通运输、仓储和邮政业	5,622,750.00	3.73
H	住宿和餐饮业	-	-
I	信息传输、软件和信息技术服务业	3,668,062.00	2.43
J	金融业	34,904,756.28	23.15
K	房地产业	8,165,192.00	5.42
L	租赁和商务服务业	4,869,062.00	3.23
M	科学研究和技术服务业	-	-

N	水利、环境和公共设施管理业	1,592,966.04	1.06
O	居民服务、修理和其他服务业	-	-
P	教育	-	-
Q	卫生和社会工作	5,946,763.35	3.94
R	文化、体育和娱乐业	-	-
S	综合	-	-
	合计	143,047,340.82	94.88

### 8.2.2 报告期末按行业分类的港股通投资股票投资组合

本基金本报告期末未持有港股通股票。

### 8.3 期末按公允价值占基金资产净值比例大小排序的所有股票投资明细

金额单位：人民币元

序号	股票代码	股票名称	数量（股）	公允价值	占基金资产净值比例（%）
1	601318	中国平安	134,900	11,528,554.00	7.65
2	600036	招商银行	213,500	8,023,330.00	5.32
3	600519	贵州茅台	6,174	7,303,842.00	4.84
4	000333	美的集团	101,600	5,918,200.00	3.93
5	000001	平安银行	359,500	5,913,775.00	3.92
6	600009	上海机场	71,400	5,622,750.00	3.73
7	000860	顺鑫农业	97,500	5,136,300.00	3.41
8	000568	泸州老窖	54,300	4,706,724.00	3.12
9	600809	山西汾酒	48,700	4,368,390.00	2.90
10	600048	保利地产	262,800	4,252,104.00	2.82
11	601166	兴业银行	214,100	4,239,180.00	2.81
12	000858	五粮液	29,734	3,954,919.34	2.62
13	000002	万科 A	121,600	3,913,088.00	2.60
14	601888	中国国旅	41,600	3,700,320.00	2.45
15	600763	通策医疗	33,900	3,475,767.00	2.31
16	601933	永辉超市	431,700	3,255,018.00	2.16
17	300136	信维通信	69,800	3,167,524.00	2.10
18	300630	普利制药	53,600	3,035,904.00	2.01
19	603939	益丰药房	40,300	2,950,766.00	1.96
20	601128	常熟银行	313,200	2,853,252.00	1.89
21	000661	长春高新	6,200	2,771,400.00	1.84
22	300408	三环集团	122,647	2,732,575.16	1.81
23	600887	伊利股份	82,100	2,540,174.00	1.68
24	300347	泰格医药	39,129	2,470,996.35	1.64

25	600104	上汽集团	100,400	2,394,540.00	1.59
26	000999	华润三九	75,200	2,382,336.00	1.58
27	603345	安井食品	37,300	2,215,993.00	1.47
28	002415	海康威视	66,000	2,160,840.00	1.43
29	600690	海尔智家	110,700	2,158,650.00	1.43
30	300285	国瓷材料	93,800	2,143,330.00	1.42
31	300383	光环新网	102,600	2,059,182.00	1.37
32	600741	华域汽车	75,500	1,962,245.00	1.30
33	601012	隆基股份	78,700	1,954,121.00	1.30
34	002572	索菲亚	91,500	1,916,925.00	1.27
35	600585	海螺水泥	30,400	1,665,920.00	1.10
36	002439	启明星辰	47,600	1,608,880.00	1.07
37	002142	宁波银行	50,500	1,421,575.00	0.94
38	002271	东方雨虹	48,900	1,286,559.00	0.85
39	002027	分众传媒	186,700	1,168,742.00	0.78
40	300124	汇川技术	37,100	1,136,744.00	0.75
41	600323	瀚蓝环境	60,200	1,055,908.00	0.70
42	600900	长江电力	52,600	966,788.00	0.64
43	601077	渝农商行	147,778	925,090.28	0.61
44	603659	璞泰来	10,800	919,620.00	0.61
45	601058	赛轮轮胎	120,000	536,400.00	0.36
46	300070	碧水源	69,800	530,480.00	0.35
47	688218	江苏北人	5,790	135,949.20	0.09
48	688098	申联生物	9,792	118,874.88	0.08
49	688288	鸿泉物联	3,429	97,555.05	0.06
50	688310	迈得医疗	3,276	88,845.12	0.06
51	688181	八亿时空	1,854	81,538.92	0.05
52	688081	兴图新科	2,575	72,640.75	0.05
53	002972	科安达	1,075	21,532.25	0.01
54	603109	神驰机电	684	18,105.48	0.01
55	002973	侨银环保	1,146	6,578.04	0.00

## 8.4 报告期内股票投资组合的重大变动

### 8.4.1 累计买入金额超出期初基金资产净值 2%或前 20 名的股票明细

金额单位：人民币元

序号	股票代码	股票名称	本期累计买入金额	占期初基金资产净值比例（%）
1	601318	中国平安	12,754,149.00	43.11



2	600036	招商银行	9,533,277.41	32.22
3	600519	贵州茅台	9,264,268.00	31.31
4	601166	兴业银行	7,559,497.00	25.55
5	603288	海天味业	7,445,576.00	25.17
6	600009	上海机场	6,922,505.51	23.40
7	601012	隆基股份	6,569,712.00	22.21
8	000333	美的集团	6,438,119.00	21.76
9	600585	海螺水泥	6,379,363.00	21.56
10	600741	华域汽车	6,214,069.92	21.00
11	000001	平安银行	6,156,712.00	20.81
12	600600	青岛啤酒	6,138,694.85	20.75
13	600276	恒瑞医药	5,701,884.72	19.27
14	600048	保利地产	5,603,792.02	18.94
15	600900	长江电力	5,574,774.00	18.84
16	601888	中国国旅	5,539,629.00	18.72
17	000860	顺鑫农业	5,413,208.20	18.30
18	601933	永辉超市	5,184,255.00	17.52
19	000568	泸州老窖	5,171,379.00	17.48
20	600887	伊利股份	5,127,084.57	17.33
21	000858	五粮液	5,026,779.84	16.99
22	002415	海康威视	4,462,841.93	15.08
23	600809	山西汾酒	4,224,815.98	14.28
24	600104	上汽集团	4,109,381.14	13.89
25	000002	万科 A	3,764,486.00	12.72
26	600763	通策医疗	3,761,738.00	12.71
27	000999	华润三九	3,667,716.00	12.40
28	300408	三环集团	3,616,202.29	12.22
29	300630	普利制药	3,601,084.50	12.17
30	600885	宏发股份	3,559,224.00	12.03
31	603939	益丰药房	3,557,164.18	12.02
32	603517	绝味食品	3,499,795.80	11.83
33	000661	长春高新	3,488,698.00	11.79
34	600298	安琪酵母	3,312,620.00	11.20
35	300285	国瓷材料	3,305,114.00	11.17
36	600690	海尔智家	3,233,195.00	10.93
37	300347	泰格医药	3,124,331.10	10.56

38	002475	立讯精密	2,784,547.00	9.41
39	601077	渝农商行	2,641,423.04	8.93
40	601128	常熟银行	2,627,567.00	8.88
41	300136	信维通信	2,595,956.00	8.77
42	002572	索菲亚	2,298,404.00	7.77
43	603345	安井食品	2,260,728.00	7.64
44	601186	中国铁建	2,064,362.00	6.98
45	001979	招商蛇口	1,974,551.00	6.67
46	000651	格力电器	1,966,355.00	6.65
47	300383	光环新网	1,820,904.00	6.15
48	002027	分众传媒	1,818,352.00	6.15
49	002439	启明星辰	1,581,643.00	5.35
50	601601	中国太保	1,571,096.24	5.31
51	002142	宁波银行	1,514,858.00	5.12
52	600511	国药股份	1,486,320.00	5.02
53	603659	璞泰来	1,359,996.00	4.60
54	002304	洋河股份	1,303,667.80	4.41
55	300413	芒果超媒	1,267,228.00	4.28
56	600985	淮北矿业	1,256,750.00	4.25
57	002271	东方雨虹	1,247,026.00	4.21
58	601939	建设银行	1,176,812.00	3.98
59	600978	宜华生活	1,113,238.60	3.76
60	600323	瀚蓝环境	1,064,014.00	3.60
61	603156	养元饮品	1,049,206.20	3.55
62	600260	凯乐科技	1,044,837.00	3.53
63	601877	正泰电器	1,043,160.86	3.53
64	002179	中航光电	982,792.00	3.32
65	002152	广电运通	973,203.00	3.29
66	002180	纳思达	945,882.00	3.20
67	000027	深圳能源	945,390.00	3.20
68	603658	安图生物	923,628.00	3.12
69	300124	汇川技术	921,260.00	3.11
70	601098	中南传媒	916,160.01	3.10
71	600019	宝钢股份	901,992.00	3.05
72	601231	环旭电子	886,539.00	3.00
73	600808	马钢股份	872,303.00	2.95

74	300203	聚光科技	868,521.00	2.94
75	002555	三七互娱	863,790.00	2.92
76	600196	复星医药	819,329.00	2.77
77	603025	大豪科技	818,321.70	2.77
78	002376	新北洋	815,699.00	2.76
79	000719	中原传媒	814,049.00	2.75
80	600893	航发动力	810,951.00	2.74
81	601058	赛轮轮胎	800,413.00	2.71
82	600201	生物股份	800,227.73	2.70
83	002841	视源股份	792,150.00	2.68
84	600338	西藏珠峰	781,399.60	2.64
85	002470	金正大	775,841.00	2.62
86	002195	二三四五	774,189.00	2.62
87	600535	天士力	772,842.00	2.61
88	600482	中国动力	769,360.00	2.60
89	002343	慈文传媒	763,868.00	2.58
90	601828	美凯龙	762,683.00	2.58
91	002075	沙钢股份	753,025.00	2.55
92	000423	东阿阿胶	716,905.28	2.42
93	600811	东方集团	710,895.00	2.40
94	002384	东山精密	702,079.00	2.37
95	002422	科伦药业	696,324.90	2.35
96	000538	云南白药	688,988.00	2.33
97	600297	广汇汽车	688,361.00	2.33
98	603858	步长制药	681,663.10	2.30
99	603160	汇顶科技	672,571.42	2.27
100	688111	金山办公	672,261.74	2.27
101	601138	工业富联	666,311.00	2.25
102	002202	金风科技	664,111.00	2.24
103	600266	城建发展	662,886.00	2.24
104	300182	捷成股份	662,476.00	2.24
105	000887	中鼎股份	656,096.50	2.22
106	002244	滨江集团	652,820.00	2.21
107	600965	福成股份	644,351.00	2.18
108	002299	圣农发展	644,086.00	2.18
109	002594	比亚迪	637,966.00	2.16

110	002916	深南电路	635,326.00	2.15
111	600737	中粮糖业	635,315.00	2.15
112	600582	天地科技	633,041.00	2.14
113	600723	首商股份	630,750.00	2.13
114	600563	法拉电子	629,302.00	2.13
115	600023	浙能电力	629,212.00	2.13
116	000898	鞍钢股份	625,584.80	2.11
117	601727	上海电气	622,973.00	2.11
118	603589	口子窖	616,172.00	2.08
119	002120	韵达股份	614,670.50	2.08
120	603233	大参林	610,581.00	2.06
121	603260	合盛硅业	607,165.00	2.05
122	000062	深圳华强	605,561.00	2.05
123	300026	红日药业	602,346.00	2.04

注：买入股票成本、卖出股票收入均按买卖成交金额（成交单价乘以成交数量）填列，不考虑相关交易费用。

#### 8.4.2 累计卖出金额超出期初基金资产净值 2%或前 20 名的股票明细

金额单位：人民币元

序号	股票代码	股票名称	本期累计卖出金额	占期初基金资产净值比例（%）
1	603288	海天味业	8,097,105.00	27.37
2	600600	青岛啤酒	6,976,488.00	23.58
3	600276	恒瑞医药	6,774,018.00	22.90
4	600585	海螺水泥	5,989,273.78	20.24
5	600741	华域汽车	4,951,450.08	16.74
6	601012	隆基股份	4,940,995.74	16.70
7	600900	长江电力	4,620,426.00	15.62
8	600519	贵州茅台	4,202,278.00	14.20
9	002475	立讯精密	4,038,409.70	13.65
10	600885	宏发股份	4,036,231.00	13.64
11	603517	绝味食品	3,946,039.00	13.34
12	600298	安琪酵母	3,744,595.00	12.66
13	601166	兴业银行	3,621,598.00	12.24
14	600887	伊利股份	2,978,900.00	10.07
15	002415	海康威视	2,422,102.29	8.19
16	600048	保利地产	2,284,060.00	7.72

17	600036	招商银行	2,181,200.00	7.37
18	000651	格力电器	2,166,406.00	7.32
19	601186	中国铁建	2,152,761.00	7.28
20	601888	中国国旅	2,069,664.00	7.00
21	600009	上海机场	2,037,976.83	6.89
22	000661	长春高新	1,974,687.00	6.67
23	688111	金山办公	1,947,700.43	6.58
24	001979	招商蛇口	1,943,541.86	6.57
25	600690	海尔智家	1,838,600.00	6.21
26	000858	五粮液	1,785,104.00	6.03
27	600104	上汽集团	1,697,791.00	5.74
28	300408	三环集团	1,609,487.00	5.44
29	601601	中国太保	1,545,034.00	5.22
30	600511	国药股份	1,527,773.00	5.16
31	300203	聚光科技	1,478,407.00	5.00
32	000999	华润三九	1,428,896.00	4.83
33	300285	国瓷材料	1,416,345.00	4.79
34	300413	芒果超媒	1,321,298.00	4.47
35	002304	洋河股份	1,280,733.00	4.33
36	600985	淮北矿业	1,260,912.00	4.26
37	600196	复星医药	1,258,212.41	4.25
38	601939	建设银行	1,186,941.00	4.01
39	000333	美的集团	1,176,204.00	3.98
40	000001	平安银行	1,145,588.00	3.87
41	603659	璞泰来	1,129,951.00	3.82
42	601318	中国平安	1,112,852.00	3.76
43	601877	正泰电器	1,106,466.00	3.74
44	002179	中航光电	1,099,150.32	3.72
45	002008	大族激光	1,098,035.00	3.71
46	002152	广电运通	1,093,106.25	3.69
47	600260	凯乐科技	1,092,839.00	3.69
48	603156	养元饮品	1,081,455.00	3.66
49	600978	宜华生活	1,069,440.00	3.61
50	601933	永辉超市	1,029,646.00	3.48
51	600201	生物股份	1,011,416.00	3.42
52	300347	泰格医药	979,300.00	3.31
53	600808	马钢股份	954,937.00	3.23
54	603658	安图生物	951,539.00	3.22

55	000027	深圳能源	937,255.00	3.17
56	002180	纳思达	933,381.40	3.15
57	601231	环旭电子	920,827.00	3.11
58	601098	中南传媒	909,017.00	3.07
59	600019	宝钢股份	894,163.65	3.02
60	002555	三七互娱	892,055.00	3.02
61	300398	飞凯材料	886,143.50	3.00
62	002195	二三四五	875,865.00	2.96
63	600893	航发动力	870,617.00	2.94
64	002859	洁美科技	839,224.00	2.84
65	603160	汇顶科技	838,299.00	2.83
66	002841	视源股份	835,847.00	2.83
67	600482	中国动力	830,456.09	2.81
68	300630	普利制药	811,085.00	2.74
69	002027	分众传媒	803,654.00	2.72
70	600582	天地科技	787,521.00	2.66
71	002075	沙钢股份	783,437.00	2.65
72	600338	西藏珠峰	783,105.00	2.65
73	000719	中原传媒	783,067.98	2.65
74	000423	东阿阿胶	780,337.27	2.64
75	002384	东山精密	777,353.00	2.63
76	603025	大豪科技	771,619.87	2.61
77	002422	科伦药业	771,548.00	2.61
78	002110	三钢闽光	763,788.00	2.58
79	002376	新北洋	762,269.00	2.58
80	002572	索菲亚	737,219.00	2.49
81	002244	滨江集团	736,454.00	2.49
82	600535	天士力	733,280.00	2.48
83	000860	顺鑫农业	731,612.00	2.47
84	601138	工业富联	730,075.00	2.47
85	002299	圣农发展	726,925.64	2.46
86	002343	慈文传媒	724,685.00	2.45
87	601828	美凯龙	720,985.00	2.44
88	603939	益丰药房	719,292.86	2.43
89	603589	口子窖	718,530.00	2.43
90	600563	法拉电子	716,613.00	2.42
91	002202	金风科技	714,799.00	2.42
92	600809	山西汾酒	708,199.00	2.39

93	688363	华熙生物	706,477.85	2.39
94	600266	城建发展	702,577.00	2.37
95	000002	万科 A	696,827.00	2.36
96	600811	东方集团	695,849.00	2.35
97	600763	通策医疗	695,576.00	2.35
98	000538	云南白药	695,353.00	2.35
99	002594	比亚迪	692,513.00	2.34
100	300182	捷成股份	690,696.00	2.33
101	600297	广汇汽车	689,515.00	2.33
102	600737	中粮糖业	683,128.00	2.31
103	603260	合盛硅业	678,737.40	2.29
104	600219	南山铝业	675,848.00	2.28
105	603858	步长制药	673,545.00	2.28
106	300628	亿联网络	667,447.70	2.26
107	600674	川投能源	664,163.00	2.24
108	600965	福成股份	660,238.00	2.23
109	688116	天奈科技	659,472.00	2.23
110	002745	木林森	655,193.00	2.21
111	000898	鞍钢股份	647,820.00	2.19
112	601727	上海电气	646,258.00	2.18
113	600340	华夏幸福	645,987.72	2.18
114	000887	中鼎股份	642,140.87	2.17
115	603233	大参林	635,053.00	2.15
116	002120	韵达股份	628,936.00	2.13
117	600723	首商股份	628,221.00	2.12
118	002470	金正大	626,686.00	2.12
119	600703	三安光电	625,728.36	2.11
120	002589	瑞康医药	623,572.00	2.11
121	601077	渝农商行	621,189.19	2.10
122	300523	辰安科技	619,887.00	2.10
123	600707	彩虹股份	619,045.00	2.09
124	002916	深南电路	617,480.40	2.09
125	600967	内蒙一机	617,057.00	2.09
126	300212	易华录	613,824.60	2.07
127	600023	浙能电力	609,673.00	2.06
128	000732	泰禾集团	604,450.00	2.04
129	300026	红日药业	599,277.00	2.03

注：买入股票成本、卖出股票收入均按买卖成交金额（成交单价乘以成交数量）填列，不考虑相

关交易费用。

### 8.4.3 买入股票的成本总额及卖出股票的收入总额

单位：人民币元

买入股票成本（成交）总额	483,961,232.52
卖出股票收入（成交）总额	397,521,148.63

注：买入股票成本、卖出股票收入均按买卖成交金额（成交单价乘以成交数量）填列，不考虑相关交易费用。

### 8.5 期末按债券品种分类的债券投资组合

本基金本报告期末未持有债券。

### 8.6 期末按公允价值占基金资产净值比例大小排序的前五名债券投资明细

本基金本报告期末未持有债券。

### 8.7 期末按公允价值占基金资产净值比例大小排序的所有资产支持证券投资明细

本基金本报告期末未持有资产支持证券。

### 8.8 报告期末按公允价值占基金资产净值比例大小排序的前五名贵金属投资明细

本基金本报告期末未持有贵金属。

### 8.9 期末按公允价值占基金资产净值比例大小排序的前五名权证投资明细

本基金本报告期末未持有权证。

### 8.10 报告期末本基金投资的股指期货交易情况说明

#### 8.10.1 报告期末本基金投资的股指期货持仓和损益明细

代码	名称	持仓量（买/卖）	合约市值（元）	公允价值变动（元）	风险说明
公允价值变动总额合计（元）					59,640.00
股指期货投资本期收益（元）					895,728.16
股指期货投资本期公允价值变动（元）					59,640.00

注：本基金本报告期末未持有股指期货。

#### 8.10.2 本基金投资股指期货的投资政策

因股指期货合约有较大贴水，本基金本报告期内择机做多了中证 500 股指期货，用以获取基差收敛的确定性收益，同时代替部分股票仓位，留出更多灵活现金。相关投资对本基金总体风险可控，符合产品既定投资政策和投资目标。



## 8.11 报告期末本基金投资的国债期货交易情况说明

### 8.11.1 本期国债期货投资政策

本基金本报告期末未投资国债期货。

### 8.11.2 报告期末本基金投资的国债期货持仓和损益明细

本基金本报告期末未投资国债期货。

### 8.11.3 本期国债期货投资评价

本基金本报告期末未投资国债期货。

## 8.12 投资组合报告附注

**8.12.1 本基金投资的前十名证券的发行主体本期未出现被监管部门立案调查，或在报告编制日前一年内受到公开谴责、处罚的情形。**

**8.12.2 基金投资的前十名股票没有超出基金合同规定的备选股票库。**

### 8.12.3 期末其他各项资产构成

单位：人民币元

序号	名称	金额
1	存出保证金	57,690.05
2	应收证券清算款	99,620.42
3	应收股利	-
4	应收利息	2,088.15
5	应收申购款	124,414.48
6	其他应收款	-
7	待摊费用	-
8	其他	-
9	合计	283,813.10

### 8.12.4 期末持有的处于转股期的可转换债券明细

本基金本报告期末未持有处于转股期的可转换债券。

### 8.12.5 期末前十名股票中存在流通受限情况的说明

本基金本报告期末前十名股票中未存在流通受限情况。

### 8.12.6 投资组合报告附注的其他文字描述部分

由于四舍五入的原因，分项之和与合计项之间可能存在尾差。

## § 9 基金份额持有人信息

### 9.1 期末基金份额持有人户数及持有人结构

份额单位：份

份额级别	持有人户数(户)	户均持有的基金份额	持有人结构			
			机构投资者		个人投资者	
			持有份额	占总份额比例	持有份额	占总份额比例
汇安成长优选混合A	296	329,986.22	85,318,134.14	87.348176%	12,357,785.90	12.651824%
汇安成长优选混合C	432	110,470.27	27,721,761.51	58.088700%	20,001,395.76	41.911300%
合计	728	199,724.01	113,039,895.65	77.744576%	32,359,181.66	22.255424%

### 9.2 期末基金管理人的从业人员持有本基金的情况

项目	份额级别	持有份额总数(份)	占基金总份额比例
基金管理人所有从业人员持有本基金	汇安成长优选混合A	292,003.19	0.29895105%
	汇安成长优选混合C	30,027.00	0.06291914%
	合计	322,030.19	0.22148022%

### 9.3 期末基金管理人的从业人员持有本开放式基金份额总量区间的情况

项目	份额级别	持有基金份额总量的数量区间(万份)
本公司高级管理人员、基金投资和研发部门负责人持有本开放式基金	汇安成长优选混合A	0
	汇安成长优选混合C	0
	合计	0
本基金基金经理持有本开放式基金	汇安成长优选混合A	0
	汇安成长优选混合C	0
	合计	0

## § 10 开放式基金份额变动

单位：份

项目	汇安成长优选混合 A	汇安成长优选混合 C
基金合同生效日（2018年2月13日）基金份额总额	38,635,745.66	181,083,745.25
本报告期期初基金份额总额	25,213,988.77	16,239,404.20
本报告期基金总申购份额	111,721,597.97	46,394,465.96
减：本报告期基金总赎回份额	39,259,666.70	14,910,712.89
本报告期期末基金份额总额	97,675,920.04	47,723,157.27

## § 11 重大事件揭示

### 11.1 基金份额持有人大会决议

本报告期内未召开基金份额持有人大会。

### 11.2 基金管理人、基金托管人的专门基金托管部门的重大人事变动

本基金管理人 2019 年 6 月 25 日发布公告，聘任郭冬青为公司合规负责人。上述变更事项，经汇安基金管理有限责任公司第一届董事会第三十次会议审议通过，并已按规定报中国证券投资基金业协会及北京证监局备案。自新任合规负责人任职之日起，汇安基金管理有限责任公司总经理秦军先生不再代为履行合规负责人职务。

本基金管理人 2019 年 11 月 16 日发布公告，秦军先生不再担任公司总经理职务，在公司新任总经理任职前由董事长何斌代为履行总经理职务。

本报告期内，基金托管人的专门基金托管部门无重大人事变动。

### 11.3 涉及基金管理人、基金财产、基金托管业务的诉讼

本报告期内无涉及本基金管理人、基金财产、基金托管业务的诉讼事项。

### 11.4 基金投资策略的改变

本基金在报告期内基金投资策略没有改变。

### 11.5 为基金进行审计的会计师事务所情况

自本基金成立日(2018 年 2 月 13 日)起至今聘任普华永道中天会计师事务所(特殊普通合伙)为本基金提供审计服务，本报告期内未发生变动。本基金本报告期应支付给普华永道中天会计师事务所(特殊普通合伙)审计费用伍万元整。

### 11.6 管理人、托管人及其高级管理人员受稽查或处罚等情况

报告期内，管理人管理的汇安丰融灵活配置混合型证券投资基金因产品规模变动导致个别持仓债券占比被动超过基金资产净值的 10%，因市场流动性不佳，该基金超过 10 个交易日方才调整达标，违反了《公开募集证券投资基金运作管理办法》以及基金合同“因证券、期货市场波动、证券发行人合并、基金规模变动等基金管理人之外的因素致使基金投资不符合基金合同约定的投资比例的，基金管理人应当在十个交易日内进行调整”的约定，2019 年 12 月 31 日，中国证券监督管理委员会北京监管局对管理人出具了《关于对汇安基金管理有限责任公司采取出具警示函行政监管措施的决定》。

除上述事件外，管理人及其高级管理人员无受稽查或处罚情况。

## 11.7 基金租用证券公司交易单元的有关情况

### 11.7.1 基金租用证券公司交易单元进行股票投资及佣金支付情况

金额单位：人民币元

券商名称	交易单元数量	股票交易		应支付该券商的佣金		备注
		成交金额	占当期股票成交总额的比例	佣金	占当期佣金总量的比例	
东北证券	2	872,678,160.77	100.00%	620,734.50	100.00%	-
海通证券	2	-	-	-	-	-
国金证券	2	-	-	-	-	-

注：选择专用席位的标准和程序：

#### (1) 选择标准

券商经纪人财务状况良好、经营行为规范、风险管理先进、投资风格与基金管理人具有互补性、在最近一年内无重大违规行为。

券商经纪人具有较强的研究能力：能及时、全面、定期向基金管理人提供高质量的关于宏观、行业及市场走向、个股分析报告及丰富全面的信息咨询服务；有很强的行业分析能力，能根据基金管理人所管理基金的特定要求，提供专门研究报告，具有开发量化投资组合模型的能力。

券商经纪人能提供最优惠合理的佣金率：与其他券商经纪人相比，该券商经纪人能够提供最优惠、最合理的佣金率。

#### (2) 选择程序

基金管理人根据以上标准对不同券商经纪人进行考察、选择和确定，选定的经纪人名单需经风险管理小组审批同意。基金管理人与被选择的证券经营机构签订委托协议。基金管理人与被选择的券商经纪人在签订委托代理协议时，要明确签定协议双方的公司名称、委托代理期限、佣金率、双方的权利义务等，经签章有效。委托代理协议一式三份，协议双方及证券主管机关各留存一份，基金管理人留存合规风控部备案。

#### (3) 交易单元变更情况

本基金本报告期内无交易单元变更。

### 11.7.2 基金租用证券公司交易单元进行其他证券投资的情况

金额单位：人民币元

券商名称	债券交易		债券回购交易		权证交易	
	成交金额	占当期债券成交总额的比例	成交金额	占当期债券回购成交总额的比例	成交金额	占当期权证成交总额的比例

东北证券	-	-	-	-	-	-
海通证券	-	-	-	-	-	-
国金证券	-	-	-	-	-	-

## 11.8 其他重大事件

序号	公告事项	法定披露方式	法定披露日期
1	汇安成长优选灵活配置混合型证券投资基金招募说明书（更新）	公司官网	2019年11月30日
2	汇安成长优选灵活配置混合型证券投资基金托管协议	公司官网	2019年11月30日
3	汇安成长优选灵活配置混合型证券投资基金基金合同	公司官网	2019年11月30日
4	汇安基金管理有限责任公司关于高级管理人员变更的公告	上证报、中证报、证券时报、证券日报、公司官网	2019年11月16日
5	汇安成长优选灵活配置混合型证券投资基金 2019 年第 3 季度报告	中证报、公司官网	2019年10月22日
6	汇安成长优选灵活配置混合型证券投资基金（2019 年第 2 号）招募说明书（更新）摘要	中证报、公司官网	2019年9月28日
7	汇安成长优选灵活配置混合型证券投资基金（2019 年第 2 号）招募说明书（更新）	公司官网	2019年9月28日
8	汇安成长优选灵活配置混合型证券投资基金暂停大额申购（含转换转入及定期定额投资）业务的公告	中证报、公司官网	2019年9月27日
9	汇安基金关于旗下部分开放式基金开通基金转换业务的公告	上证报、中证报、证券时报、证券日报、公司官网	2019年9月25日
10	汇安成长优选灵活配置混合型证券投资基金 2019 年半年度报告摘要	中证报、公司官网	2019年8月29日
11	汇安成长优选灵活配置混合型证券投资基金 2019 年半年度报告	公司官网	2019年8月29日
12	汇安成长优选灵活配置混合型证券投资基金 2019 年第 2 季度报告	中证报、公司官网	2019年7月17日
13	关于汇安基金管理有限责任公司旗下基金增加销售机构	上证报、中证报、证券时报、公司官网	2019年7月15日

	的公告		
14	关于汇安基金管理有限责任公司旗下基金增加销售机构的公告	上证报、中证报、证券时报、公司官网	2019年7月10日
15	汇安基金管理有限责任公司旗下证券投资基金 2019 年 6 月 30 日资产净值公告	公司官网	2019年7月1日
16	汇安基金基金管理有限公司关于变更高级管理人的公告	上证报、中证报、证券时报、证券日报、公司官网	2019年6月25日
17	汇安基金管理有限责任公司关于旗下部分基金可投资与科创板股票的公告	上证报、中证报、证券时报、证券日报、公司官网	2019年6月22日
18	汇安基金管理有限责任公司关于变更旗下部分基金业绩比较基准及修改基金合同的公告	中证报、公司官网	2019年5月18日
19	汇安成长优选灵活配置混合型证券投资基金基金合同	公司官网	2019年5月18日
20	关于调整汇安基金管理有限责任公司旗下部分基金 C 类基金份额单笔最低申购金额的公告	上证报、中证报、证券时报、公司官网	2019年5月15日
21	汇安成长优选灵活配置混合型证券投资基金 2019 年第 1 季度报告	中证报、公司官网	2019年4月20日
22	汇安成长优选灵活配置混合型证券投资基金基金经理变更公告	中证报、公司官网	2019年4月8日
23	关于汇安基金管理有限责任公司旗下基金增加销售机构的公告	上证报、中证报、证券时报、公司官网	2019年4月3日
24	汇安成长优选灵活配置混合型证券投资基金（2019 年第 1 号）招募说明书（更新）摘要	中证报、公司官网	2019年3月30日
25	汇安成长优选灵活配置混合型证券投资基金（2019 年第 1 号）招募说明书（更新）	公司官网	2019年3月30日
26	关于汇安基金管理有限责任公司旗下基金增加销售机构的公告	上证报、中证报、证券时报、公司官网	2019年3月30日
27	汇安成长优选灵活配置混合型证券投资基金 2018 年度报告及摘要	中证报、公司官网	2019年3月30日

28	关于汇安基金管理有限责任公司旗下基金增加销售机构的公告	上证报、中证报、证券时报、公司官网	2019 年 3 月 22 日
29	关于汇安基金管理有限责任公司旗下基金增加销售机构的公告	上证报、中证报、证券时报、公司官网	2019 年 3 月 8 日
30	汇安成长优选灵活配置混合型证券投资基金 2018 年第 4 季度报告	中证报、公司官网	2019 年 1 月 21 日
31	关于汇安基金管理有限责任公司旗下基金增加销售机构的公告	上证报、中证报、证券时报、公司官网	2019 年 1 月 16 日



## § 12 影响投资者决策的其他重要信息

### 12.1 报告期内单一投资者持有基金份额比例达到或超过 20%的情况

投资者类别	报告期内持有基金份额变化情况					报告期末持有基金情况	
	序号	持有基金份额比例达到或者超过 20% 的时间区间	期初份额	申购份额	赎回份额	持有份额	份额占比
机构	1	20190813-20191231	0.00	62,554,736.37	10,039,152.70	52,515,583.67	36.1182%
个人	-	-	-	-	-	-	-
-	-	-	-	-	-	-	-
产品特有风险							
<p>本基金本报告期内存在单一基金份额持有人持有基金份额比例超过 20%的情况，投资人在投资本基金时，可能面临本基金因持有人集中度较高而产生的相应风险，具体包括：巨额赎回风险、流动性风险、基金资产净值持续低于 5000 万元的风险、基金份额净值大幅波动风险以及基金收益水平波动风险。本基金管理人将在基金运作中对以上风险进行严格的监控和管理，保护中小投资者利益。</p>							

## § 13 备查文件目录

### 13.1 备查文件目录

- (1) 中国证监会批准汇安成长优选灵活配置混合型证券投资基金募集的文件；
- (2) 《汇安成长优选灵活配置混合型证券投资基金基金合同》；
- (3) 《汇安成长优选灵活配置混合型证券投资基金招募说明书》；
- (4) 《汇安成长优选灵活配置混合型证券投资基金托管协议》；
- (5) 基金管理人业务资格批件、营业执照；
- (6) 报告期内基金管理人在指定报刊上披露的各项公告；

### 13.2 存放地点

北京市东城区东直门南大街 5 号中青旅大厦 13 层

上海市虹口区东大名路 501 白玉兰大厦 36 层

### 13.3 查阅方式

投资者可到基金管理人的办公场所及网站免费查阅备查文件，在支付工本费后，可在合理时间内取得上述文件的复制件或复印件。

投资者对本报告如有疑问，可咨询本基金管理人汇安基金管理有限责任公司，客户服务中心电话 010-56711690。

公司网站：<http://www.huianfund.cn>

汇安基金管理有限责任公司

2020 年 4 月 30 日