

银河中证沪港深高股息指数型证券投资基金（LOF）

招募说明书

（更新摘要）

【重要提示】

本基金根据中国证券监督管理委员会 2018 年 1 月 8 日《关于准予银河中证沪港深高股息指数型证券投资基金（LOF）注册的批复》（证监许可【2018】80 号）的注册，进行募集。

基金管理人保证《银河中证沪港深高股息指数型证券投资基金（LOF）招募说明书》（以下简称“招募说明书”或“本招募说明书”）的内容真实、准确、完整。本招募说明书经中国证监会注册，但中国证监会对本基金募集的注册，并不表明其对本基金的价值和收益作出实质性判断或保证，也不表明投资于本基金没有风险。

基金管理人依照恪尽职守、诚实信用、勤勉尽责的原则管理和运用基金财产，但不保证投资本基金一定盈利，也不保证基金份额持有人的最低收益；因基金价格可升可跌，亦不保证基金份额持有人能全数取回其原本投资。

本基金投资于证券、期货市场，基金净值会因为证券、期货市场波动等因素产生波动。投资人在投资本基金前，需全面认识本基金产品的风险收益特征和产品特性，充分考虑自身的风险承受能力，理性判断市场，对投资本基金的意愿、时机、数量等投资行为作出独立决策。投资人根据所持有份额享受基金的收益，但同时也需承担相应的投资风险。投资本基金可能遇到的风险包括：市场风险、管理风险、流动性风险、信用风险、本基金运作的特有风险、基金份额的折/溢价交易风险等等。

本基金属于股票型基金，其长期平均风险与预期收益高于混合型基金、债券型基金与货币市场基金。本基金为指数型基金，其风险收益特征与标的指数所表征的市场组合的风险收益特征相似。本基金投资内地与香港股票市场交易互联互通机制下允许投资的香港联合交易所上市股票（以下简称“港股通标的股票”）

会面临港股通机制下因投资环境、投资标的、市场制度以及交易规则等差异带来的特有风险，包括港股市场股价波动较大的风险（港股市场实行 T+0 回转交易，且对个股不设涨跌幅限制，港股股价可能表现出比 A 股更为剧烈的股价波动）、汇率风险（汇率波动可能对基金的投资收益造成损失）、港股通机制下交易日不连贯可能带来的风险（在内地开市香港休市的情形下，港股通不能正常交易，港股不能及时卖出，可能带来一定的流动性风险）等。

基金管理人依照恪尽职守、诚实信用、谨慎勤勉的原则管理和运用基金财产，但不保证基金一定盈利，也不保证最低收益。

投资有风险，投资人在投资本基金前应认真阅读本招募说明书。基金的过往业绩并不代表未来表现。基金管理人管理的其他基金的业绩并不构成对本基金业绩表现的保证。

本次更新内容仅涉及《公开募集证券投资基金信息披露管理办法》对基金信息披露事项相关要求的更改。本招募说明书所载内容截止日为 2020 年 4 月 10 日，有关财务数据和净值表现截止日为 2020 年 3 月 31 日（财务数据未经审计）。

原招募说明书与本次更新的招募说明书不一致的，以本次更新的招募说明书为准。

招募说明书关于基金产品资料概要的编制、披露及更新等内容，将不晚于 2020 年 9 月 1 日起执行。

第一节 基金管理人

一、基金管理人概况

基金管理人：银河基金管理有限公司

住所：中国（上海）自由贸易试验区世纪大道 1568 号 15 层

办公地址：中国（上海）自由贸易试验区世纪大道 1568 号 15 层

法定代表人：刘立达

成立日期：2002 年 6 月 14 日

注册资本：2.0 亿元人民币

电话：(021)38568888

联系人：罗琼

股权结构：

持股单位	出资额(万元)	占总股本比例
中国银河金融控股有限责任公司	10000	50%
中国石油天然气集团有限公司	2500	12.5%
上海城投（集团）有限公司	2500	12.5%
首都机场集团公司	2500	12.5%
湖南电广传媒股份有限公司	2500	12.5%
合计	20000	100%

二、主要人员情况

1、基金管理人董事、监事、经理及其他高级管理人员基本情况

董事长刘立达先生，中共党员，英国威尔士大学（班戈）金融 MBA。2014 年 4 月被选举为银河基金管理有限公司董事。1988 年至 2008 年在中国人民银行总

行工作，历任金融研究所国内金融研究室助理研究员，研究局资本市场处主任科员、货币政策处副调研员。2008年6月进入中国银河金融控股有限责任公司工作，曾任股权管理运营部总经理、银河保险经纪公司董事、战略发展部总经理、综合管理部总经理等职。2016年加入银河基金管理有限公司担任总经理。

董事杨茂铎先生，中共党员，军事硕士。2019年10月被选举为银河基金第四届董事会董事。历任福建省军区海防13师代理副师长，南京军区联勤部物资油料部副部长，航务军事代表办事处主任。现任上海城投（集团）有限公司党委副书记、董事。

董事赵红琼女士，中共党员，硕士研究生。曾任江西中文传媒蓝海国际投资有限公司投资总监、副总经理，马栏山文化创意投资有限公司投资总监；现任湖南电广传媒股份有限公司董事、副总经理，兼任深圳市达晨创业投资有限公司总经理。

董事熊人杰先生，大学本科学历。2006年3月被选举为银河基金管理有限公司第二届董事会董事，第三届董事会、第四届董事会连任。曾任职于湖南人造板厂进出口公司、湖南省广电总公司、湖南电广传媒股份有限公司。现任深圳市达晨创业投资公司副总裁。

董事付华杰先生，中共党员，硕士研究生学历。2018年3月被选举为银河基金管理有限公司第四届董事会董事。历任金飞民航经济发展中心投资主管，首都机场地产集团有限公司部门经理助理，首都机场集团资产管理有限公司部门经理。现任首都机场集团公司资本运营部副总经理。

董事陆地先生，中共党员，大学本科学历。2017年2月被选举为银河基金管理有限公司第四届董事会董事。历任中国人保信托投资公司副处长、中国银河证券经纪业务总部机构部副经理、中国银河证券北京安外证券营业部总经理、中国银河金融控股有限责任公司综合部董事长秘书，现任中国银河金融控股有限责任公司股权管理运营部副总经理。

董事戚振忠先生，中共党员，企业管理硕士，高级经济师。2017年2月被选举为银河基金管理有限公司第四届董事会董事。历任大港油田总机械厂技术员、大港油田局办公室科员、大港油田经济研究所科员，现任中石油集团公司资本运营部处长。

独立董事王福山先生，中共党员，大学本科学历，高级工程师。2002年6

月被选举为银河基金管理有限公司第一届董事会独立董事，第二届、第三届、第四届董事会连任。历任北京大学教师，国家地震局副局长，中国人民保险公司部门总经理，中国人保信托投资公司副董事长，深圳阳光基金管理公司董事长等职。现任中国人寿保险公司巡视员。

独立董事王建宁先生，中共党员，硕士，律师。2015年11月被选举为银河基金管理有限公司第四届董事会独立董事。历任国家建设委员会干部，国家经济委员会外事局干部，国家计划委员会工业经济联合会国际部干部，日本野村证券株式会社总部投资及咨询顾问，全国律协会员法律助理，现任北京德恒律师事务所律师、合伙人。

独立董事郭田勇先生，2014年4月被选举为银河基金管理有限公司独立董事。中央财经大学金融学院教授、博士生导师，中央财经大学中国银行业研究中心主任。亚洲开发银行高级顾问、中国人民银行货币政策委员会咨询专家、中国银监会外聘专家、中国支付清算协会互联网金融专家委员会委员、中国国际金融学会理事。

独立董事李笑明先生，中共党员，经济师。2014年4月被选举为银河基金管理有限公司独立董事。历任中国人民银行国家外汇管理局办公室副主任、主任；国家外汇管理局办公室副主任、主任；中央汇金投资有限公司副总经理；中再保、国开行董事。

监事长李立生先生，中共党员，硕士研究生学历。历任建设部标准定额研究所助理研究员，中国华融信托投资公司证券总部研究发展部副经理，中国银河证券有限责任公司研究中心综合研究部副经理，银河基金管理有限公司筹备组成员，银河基金管理有限公司研究部总监、基金管理部总监、基金经理、金融工程部总监、产品规划部总监、督察长等职。

监事周宇女士，中共党员，经济学博士。2018年8月被选举为银河基金管理有限公司第四届监事会监事。历任河北财达证券经纪有限责任公司投资银行部职员，北京华证普惠信息股份有限公司XBRL应用部业务经理，中国证券投资者保护基金有限责任公司资产管理部业务经理，中国证券投资者保护基金有限责任公司党委（纪检监察）办公室高级经理，中国证券投资者保护基金有限责任公司证券市场交易结算资金监控中心（统计分析中心）高级经理，中国证券投资者保护基金有限责任公司调查评价部高级经理，现任中国银河金融控股有限责任公司

高级经理，中国银河金融控股有限责任公司第一党支部组织委员、纪检委员。

监事赵斌先生，中共党员，大学本科学历。2015年11月被选举为银河基金管理有限公司第四届监事会监事。先后任职于北京城建华城监理公司、银河证券有限公司。现为银河基金管理有限公司员工。

董事长刘立达先生（代为履行总经理职务），中共党员，英国威尔士大学（班戈）金融MBA。1988年至2008年在中国人民银行总行工作，历任金融研究所国内金融研究室助理研究员，研究局资本市场处主任科员、货币政策处副调研员。2008年6月进入中国银河金融控股有限责任公司工作，曾任股权管理运营部总经理、银河保险经纪公司董事、战略发展部总经理、综合管理部总经理等职。2016年2月加入银河基金管理有限公司担任总经理，2017年12月转任董事长。

原总经理范永武先生因个人原因辞职，经公司第四届董事会审议通过，由董事长刘立达先生代为履行总经理职务。该事项已经于2019年5月30日对外公告。

副总经理陈勇先生，中共党员，大学本科学历。历任哈尔滨证券公司友谊路证券交易营业部电脑部经理、和平路营业部副总经理，联合证券有限责任公司哈尔滨和平路营业部总经理、联合证券公司投资银行总部高级经理，中国银河证券有限责任公司总裁办公室秘书处副处长、处长、（党委办公室）副主任，中国银河证券股份有限公司总裁办公室（党委办公室）副主任（主持工作），期间任北京证券业协会秘书长（兼），中国银河金融控股有限责任公司战略发展部执行总经理，银河资本资产管理有限公司董事长、法定代表人。

督察长秦长建先生，中共党员，研究生学历，硕士学位。持有中国注册会计师、国际注册内部审计师、法律职业资格证书、中国注册资产评估师等专业资格证书，先后在会计师事务所、上市公司等行业从事内审、财务、资产评估等工作。2007年加入银河基金，先后任监察部监察稽核（内审）、财务部总监、综合管理部总监。

副总经理钱睿南先生，硕士研究生，19年证券从业经历。曾先后在中国华融信托投资公司、中国银河证券有限责任公司工作。2002年6月加入银河基金管理有限公司，历任交易主管、基金经理助理、基金经理、股票投资部总监、公司总经理助理等职务。

备注：高见先生自2020年4月22日起担任银河基金管理有限公司总经理，该事项公司已于2020年4月23日对外公告。董事长刘立达先生不再代为履行总

经理职务。

2、本基金基金经理

楼华锋先生，中共党员，硕士研究生学历，10年证券从业经历，先后就职于东方证券股份有限公司研究所分析师、光大证券股份有限公司信用业务高级经理、方正证券股份有限公司研究所分析师。2015年8月加入银河基金管理有限公司，现任数量与指数工作室负责人、基金经理。2016年1月起担任银河定投宝中证腾讯济安价值100A股指数型发起式证券投资基金的基金经理，2017年4月起担任银河量化优选混合型证券投资基金的基金经理，2017年10月起担任银河量化价值混合型证券投资基金的基金经理，2017年12月担任银河量化稳进混合型证券投资基金的基金经理，2018年3月起担任银河中证沪港深高股息指数型证券投资基金（LOF）的基金经理，2019年8月起担任银河沪深300指数增强型发起式证券投资基金的基金经理，2019年10月起担任银河和美生活主题混合型证券投资基金的基金经理。

陈伯祯先生，硕士研究生学历，15年证券从业经历。曾任职于宏利证券投资信托股份有限公司（台湾）、泰达宏利基金管理有限公司、富兰克林华美证券投资信托股份有限公司（台湾），从事投资、研究相关工作。2018年4月起加入银河基金。2018年6月起担任银河中证沪港深高股息指数型证券投资基金（LOF）的基金经理，2019年10月起担任银河鑫利灵活配置混合型证券投资基金的基金经理，2020年2月起担任银河转型增长主题灵活配置混合型证券投资基金的基金经理。

3、投资决策委员会成员

董事长刘立达先生，副总经理陈勇先生，副总经理兼股票投资部总监钱睿南先生，固定收益部总监韩晶先生，股票投资部副总监张杨先生，研究部负责人神玉飞先生。

上述人员之间均无近亲属关系。

第二节 基金托管人

一、基本情况

名称：北京银行股份有限公司(简称：北京银行)

注册地址：北京市西城区金融大街甲 17 号首层

办公地址：北京市西城区金融大街丙 17 号

法定代表人：张东宁

成立时间：1996 年 01 月 29 日

组织形式：股份有限公司（上市）

注册资本：人民币 2,114,298.4272 万元

存续期间：持续经营

基金托管资格批文及文号：中国证监会证监许可[2008]776 号

联系人：赵姝

联系电话：(010) 6622 3695

传真：010-66226045

经营范围：吸收公众存款；发放短期、中期和长期贷款；办理国内结算；办理票据贴现；发行金融债券；代理发行、代理兑付、承销政府债券；买卖政府债券；从事同业拆借；提供担保；代理收付款项及代理保险业务；提供保管箱业务；办理地方财政信用周转使用资金的委托贷款业务；外汇存款；外汇贷款；外汇汇款；外币兑换；同业外汇拆借；国际结算；结汇、售汇；外汇票据的承兑和贴现；外汇担保；资信调查、咨询、见证业务；买卖和代理买卖股票以外的外币有价证券；自营和代客外汇买卖；证券结算业务；开放式证券投资基金代销业务；债券结算代理业务；短期融资券主承销业务；经中国银行业监督管理委员会批准的其它业务。

发展概况：

北京银行成立于 1996 年，是一家中外资本融合的新型股份制银行。成立以来，北京银行依托中国经济腾飞崛起的大好形势，先后实现引资、上市、跨区域等战略突破。目前，已在北京、天津、上海、西安、深圳、杭州、长沙、南京、

济南、南昌、石家庄、乌鲁木齐等十余个中心城市以及香港特别行政区、荷兰拥有 680 家分支机构，开辟和探索了中小银行创新发展的经典模式。

截至 2020 年 3 月末，北京银行资产总额达到 2.79 万亿元，2020 年一季度实现净利润 67.24 亿元。成本收入比 15.14%，不良贷款率 1.47%，拨备覆盖率为 230.56%，资本充足率 12.44%，各项经营指标均达到国际银行业先进水平，公司价值排名中国区域性发展银行首位，品牌价值达 548.86 亿元，一级资本排名全球千家大银行 61 位，连续六年跻身全球银行业百强。

北京银行凭借优异的经营业绩和优质的金融服务，赢得了社会各界的高度赞誉，先后荣获“全国文明单位”、“亚洲十大最佳上市银行”、“中国最佳城市商业零售银行”、“最佳区域性银行”、“最佳支持中小企业贡献奖”、“最佳便民服务银行”、“中国上市公司百强企业”、“中国社会责任优秀企业”、“最具持续投资价值上市公司”、“中国最受尊敬企业”、“最受尊敬银行”、“最值得百姓信赖的银行机构”及“中国优秀企业公民”、“最佳互联网金融银行奖”等称号。

二、主要人员情况

刘晔女士，北京银行资产托管部总经理，硕士研究生学历。1994 年毕业于中国人民大学财政金融系，1997 年毕业于中国人民银行总行研究生部，具有十多年银行和证券行业从业经验。曾就职于证券公司从事债券市场和股票研究工作。在北京银行工作期间，先后从事贷款审查、短期融资券承销、基金销售及资产托管等工作。2008 年 7 月至 2012 年 9 月任北京银行资产托管部总经理助理，2012 年 9 月至 2014 年 12 月任北京银行资产托管部副总经理，2014 年 12 月起至今任北京银行资产托管部总经理。

北京银行总行资产托管部充分发挥作为新兴托管银行的高起点优势，搭建了由高素质人才组成的专业团队，内设核算估值岗、资金清算岗、投资运作监督岗、系统运行保障岗及风险内控岗，各岗位人员均分别具有相应的会计核算、资产估值、资金清算、投资监督、风险控制等方面的专业知识和丰富的业务经验，70% 的员工拥有研究生及以上学历。

三、基金托管业务情况

北京银行资产托管部秉持“严谨、专业、高效”的经营理念，严格履行托管人的各项职责，切实维护基金持有人的合法权益，为基金提供高质量的托管服务。经过多年稳步发展，北京银行托管资产规模不断扩大，托管业务品种不断增加，已形成包括证券投资基金、基金专户理财、证券公司资产管理计划、信托计划、银行理财、保险资金、股权投资基金等产品在内的托管产品体系，北京银行专业高效的托管服务赢得了客户的广泛高度认同。

四、基金托管人的内部控制制度

1、内部控制目标

作为基金托管人，北京银行严格遵守国家有关托管业务的法律法规、行业监管规章和本行有关管理规定，守法经营、规范运作、严格管理，确保基金托管业务的稳健运行，保证基金财产的安全完整，确保有关信息的真实、准确、完整、及时披露，保护基金份额持有人的合法权益。

2、内部控制组织结构

北京银行设有风险与内控管理委员会，负责全行风险管理与内部控制工作，对托管业务风险控制工作进行检查指导。资产托管部设有内控监查岗，配备了专职内控监督人员负责托管业务的内控监督工作。

3、内部控制制度及措施

北京银行资产托管部具备系统、完善的内部控制制度体系，建立了业务管理制度、内部控制制度、业务操作流程，可以保证托管业务的规范操作和顺利进行；业务人员均具备从业资格；业务操作严格实行经办、复核、审批制度，授权工作实行集中控制，制约机制严格有效；业务印章按规程保管、存放、使用，账户资料严格保管，未经授权不得查看；业务操作区封闭管理，实施音像监控；业务信息由专职信息披露人负责，防止泄密；业务实现系统自动化操作，防止人为操作风险的发生；技术系统完整、独立。

第三节 相关服务机构

一、基金份额销售机构

1、直销机构

(1) 银河基金管理有限公司

办公地址：中国（上海）自由贸易试验区世纪大道 1568 号 15 层

法定代表人：刘立达

公司网站：www.galaxyasset.com

客户服务电话：400-820-0860

直销业务电话：(021)38568981/ 38568507

传真交易电话：(021)38568985

联系人：徐佳晶、郑夫桦

(2) 银河基金管理有限公司北京分公司

地址：北京市西城区月坛西街 6 号院 A-F 座三层(邮编：100045)

电话：(010) 56086900

传真：(010) 56086939

联系人：郭森慧

(3) 银河基金管理有限公司广州分公司

地址：广州市天河区林和西路 9 号耀中广场 B2215（邮编 510610）

电话：(020) 88524556

传真：(020) 88524556

联系人：夏坚亮

(4) 银河基金管理有限公司哈尔滨分公司

地址：哈尔滨市南岗区果戈里大街 206 号

电话：(0451) 82812867

传真：(0451) 82812869

联系人：崔勇

(5) 银河基金管理有限公司南京分公司

地址：南京市江东中路 201 号 3 楼南京银河证券江东中路营业部内（邮编：210019）

电话：（025）84671299

传真：（025）84523725

联系人：李晓舟

（6）银河基金管理有限公司深圳分公司

地址：深圳市福田区深南大道 4001 号时代金融中心大厦 6F（邮编：518046）

电话：（0755）82707511

传真：（0755）82707599

联系人：史忠民

2、场外代销机构

（1）北京银行股份有限公司

住所：北京市西城区金融大街 17 号

法定代表人：张东宁

客户服务电话：95526

网址：www.bankofbeijing.com.cn

（2）招商银行股份有限公司

地址：深圳市福田区深南大道 7088 号

法定代表人：李建红

客户服务热线：95555

网址：www.cmbchina.com

（3）中国银河证券股份有限公司

住所：北京市西城区金融大街 35 号国际企业大厦 C 座

法定代表人：陈共炎

电话：（010）66568292

传真：（010）66568990

联系人：邓颜

客户服务电话：400-888-8888

网址：www.chinastock.com.cn

（4）中泰证券股份有限公司

住所：山东省济南市市中区经七路 86 号

法定代表人：李玮

电话：021-20315290

传真：021-20315125

联系人：许曼华

客户服务电话：95538

网址：www.zts.com.cn

（5）光大证券股份有限公司

住所：上海市静安区新闻路 1508 号

法定代表人：薛峰

电话：(021)22169999

传真：(021)22169134

联系人：李芳芳

客户服务电话：95525

网址：www.ebscn.com

（6）申万宏源证券有限公司

住所：上海市徐汇区长乐路 989 号 45 层

法定代表人：李梅

电话：(021)33389888

传真：(021)33388224

联系人：黄莹

客户服务电话：95523 或 400-889-5523

网址：www.swhysc.com

（7）中信证券股份有限公司

住所：广东省深圳市福田区深南大道 7088 号招商银行大厦第 A 层

办公地址：北京市朝阳区亮马桥路 48 号中信证券大厦 20 层

法定代表人：王东明

联系人：陈忠

电话：(010) 84683893

传真：(010) 84685560

客户服务电话：95558

网址：www.cs.ecitic.com

（8）安信证券股份有限公司

住所：深圳市福田区金田路 4018 号安联大厦 35 层、28 层 A02 单元

办公地址：深圳市福田区深南大道 2008 号中国凤凰大厦 1 栋 9 层

法定代表人：牛冠兴

电话：(0755)82825551

传真：(0755)82558355

联系人：朱贤

客户服务电话：4008-001-001

网址：www.essence.com.cn

（9）中信证券（山东）有限责任公司

住所：山东省青岛市崂山区深圳路 222 号 1 号楼 20 层

法定代表人：杨宝林

联系人：吴忠超

电话：(0532) 85022326

传真：(0532) 85022605

客户服务电话：95548

网址：www.zxwt.com.cn

（10）华龙证券股份有限公司

住所：甘肃省兰州市城关区静宁路 308 号

办公地址：甘肃省兰州市城关区东岗西路 638 号

法定代表人：李晓安

电话：(0931) 4890208

传真：(0931) 4890628

联系人：邓鹏怡

客户服务电话：95368

网址：www.hlzq.com

（11）东海证券股份有限公司

住所：江苏省常州市延陵西路 23 号投资广场 18 层

办公地址：上海市浦东新区东方路 1928 号东海证券大厦

法定代表人：钱俊文

电话：021-20333333

传真：021-50498825

联系人：王一彦

客户服务电话：95531；400-8888-588

网址：www.longone.com.cn

（12）中信建投证券股份有限公司

住所：北京市朝阳区安立路 66 号 4 号楼

办公地址：北京市朝阳区门内大街 188 号

法定代表人：王常青

电话：（010）85130588

传真：（010）65182261

联系人：权唐

客户服务电话：400-888-8108

网址：www.csc108.com

（13）申万宏源西部证券有限公司

住所：新疆乌鲁木齐市高新区（新市区）北京南路 358 号大成国际大厦 20 楼
2005 室

法定代表人：韩志谦

电话：（0991）2307105

传真：（0991）2301927

联系人：王怀春

客户服务电话：400-800-0562

网址：www.hysec.com

（14）信达证券股份有限公司

住所：北京市西城区闹市口大街 9 号院 1 号楼

法定代表人：张志刚

电话：（010）63081000

传真：（010）63080978

联系人：唐静

客户服务电话：95321

网址：www.cindasc.com

（15）东北证券股份有限公司

住所：长春市生态大街 6666 号

法定代表人：李福春

电话：（0431）85096517

传真：（0431）85096795

联系人：安岩岩

客户服务电话：95360

网址：www.nesc.cn

（16）中信期货有限公司

住所：广东省深圳市福田区中心三路 8 号卓越时代广场（二期）北座 13 层

1301-1305 室、14 层

法定代表人：张皓

联系人：洪诚

电话：（0755）23953913

传真：（0755）83217421

客户服务电话：400-990-8826

网址：www.citicsf.com

（17）国金证券股份有限公司

住所：四川省成都市东城根上街 95 号

法定代表人：冉云

客户服务电话：95310

联系人：刘婧漪、贾鹏

联系电话：（028）86690057、（028）86690058

传真：（028）86690126

网址：www.gjzq.com.cn

（18）国泰君安证券股份有限公司

住所：中国（上海）自由贸易试验区商城路 618 号

办公地址：上海市静安区南京西路 768 号国泰君安大厦

法定代表人：贺青

联系电话：021-38676666

传真：021-38670666

联系人：朱雅崑

服务热线：95521 / 4008888666

网址：www.gtja.com

（19）金元证券股份有限公司

住所：海口市南宝路 36 号证券大厦 4 楼

办公地址：深圳市深南大道 4001 号时代金融中心 17 层

法定代表人：陆涛

电话：（0755）83025666

传真：（0755）83025625

联系人：蒋浩

客户服务电话：400-8888-228

网址：www.jyzq.cn

（20）长江证券股份有限公司

住所：湖北省武汉市新华路特 8 号长江证券大厦

法人代表：尤习贵

电话：（027）-65799999

传真：（027）-85481900

联系人：奚博宇

客户服务电话：4008-888-999 或 95579

网址：www.95579.com

（21）兴业证券股份有限公司

住所：福州市湖东路 268 号

办公地址：上海市浦东新区长柳路 36 号

法定代表人：杨华辉

电话：021-38565547

联系人：乔琳雪

客户服务电话：95562

网址：www.xyzq.com.cn

（22）平安证券股份有限公司

住所：深圳市福田区中心区金田路 4036 号荣超大厦 16-20 层

法定代表人：曹实凡

电话：(021) 38637436

传真：(0755) 82400862

客户服务电话：95511-8

联系人：周一涵

网址：stock.pingan.com

（23）长城证券股份有限公司

住所：深圳市福田区深南大道 6008 号特区报业大厦 14、16、17 层

法定代表人：黄耀华

联系人：刘阳

电话：(0755)83516289

传真：(0755)83515567

网址：www.cgws.com

客户服务电话：400-666-6888

（24）国信证券股份有限公司

住所：深圳市罗湖区红岭中路 1012 号国信证券大厦十六层至二十六层

法定代表人：何如

电话：(0755) 82130833

传真：(0755) 82133952

联系人：李颖

客户服务热线：95536

网址：www.guosen.com.cn

（25）海通证券股份有限公司

住所：上海市淮海中路 98 号

办公地址：上海市广东路 689 号海通证券大厦

法定代表人：王开国

电话：(021)23219000

传真：(021)23219100

联系人：金芸、李笑鸣

客户服务电话：95553 或拨打各城市营业网点咨询电话

网址：www.htsec.com

（26）方正证券股份有限公司

住所：湖南省长沙市天心区湘江中路二段 36 号华远华中心 4、5 号楼 3701-3717

办公地址：北京市朝阳区北四环中路 27 号盘古大观 40 层

法人代表：高利

电话：(010)59355807

传真：(010)56437013

联系人：程博怡

客户服务电话：95571

网址：www.foundersec.com

（27）第一创业证券股份有限公司

住所：深圳市福田区福华一路 115 号投行大厦 20 楼

法定代表人：刘学民

联系人：毛诗莉

电话：(0755) 23838750

传真：(0755) 25838701

客服中心：95358

网址：www.firstcapital.com.cn

（28）南京证券股份有限公司

住所：南京市江东中路 389 号

办公地址：南京市江东中路 389 号

法定代表人：步国旬

电话：(025)58519523

传真：(025)83369725

联系人：王万君

客户服务电话：95386

网址：www.njzq.com.cn

（29）中信证券华南股份有限公司

注册地址：广州市天河区珠江西路5号广州国际金融中心主塔19层、20层

办公地址：广州市天河区珠江西路5号广州国际金融中心主塔19层、20层

法定代表人：胡伏云

联系人：陈靖

联系电话：020-88836999

传真：020-88836984

客户服务电话：95396

网址：www.gzs.com.cn

（30）国元证券股份有限公司

住所：中国安徽省合肥市梅山路18号

办公地址：安徽省合肥市梅山路18号安徽国际金融中心A座国元证券

法定代表人：蔡咏

联系人：米硕

电话：（0551）68167601

传真：（0551）62207773

3、第三方销售机构

（1）上海天天基金销售有限公司

住所：浦东新区峨山路613号6幢551室

法定代表人：其实

客户服务电话：400-1818-188

网址：www.1234567.com.cn

（2）浙江同花顺基金销售有限公司

住所：浙江省杭州市文二西路一号元茂大厦903室

办公地址：浙江省杭州市翠柏路7号杭州电子商务产业园2楼

法定代表人：凌顺平

客户服务电话：4008-773-772

网址：www.5ifund.com

（3）上海基煜基金销售有限公司

注册地址：上海市崇明县长兴镇路潘园公路 1800 号 2 号楼 6153 室

办公地址：上海市昆明路 518 号北美广场 A 栋 1002 室

法定代表人：王翔

客户服务电话：021-65370077

网址：www.jiyufund.com.cn

(4) 上海陆金所资产管理有限公司

注册地址：上海市浦东新区陆家嘴环路 1333 号 14 楼

办公地址：上海市浦东新区陆家嘴环路 1333 号 14 楼

法定代表人：郭坚

客户服务电话：4008-219-031

网址：www.lufunds.com

(5) 蚂蚁（杭州）基金销售有限公司

注册地址：杭州市江南大道 3588 号

办公地址：杭州市江南大道 3588 号

法定代表人：陈柏青

客户服务电话：400-0766-123

网址：www.fund123.cn

(6) 北京汇成基金销售有限公司

注册地址：北京市海淀区中关村大街 11 号 11 层 1108 室

办公地址：北京市海淀区中关村大街 11 号 11 层 1108 室

法定代表人：王伟刚

客户服务电话：400-6199-059

网址：www.fundzone.cn

(7) 上海长量基金销售投资顾问有限公司

注册地址：上海市浦东新区高翔路 526 号 2 幢 220 室

办公地址：上海市浦东新区浦东大道 555 号裕景国际 B 座 16 层

法定代表人：张跃伟

客户服务电话：400-089-1289

网址：www.erichfund.com

(8) 江苏汇林保大基金销售有限公司

注册地址：南京市高淳区经济开发区古檀大道 47 号

办公地址：南京市鼓楼区中山北路 2 号绿地紫峰大厦 2005 室

法定代表人：吴言林

客户服务电话：025-66046166

网址：www.huilinbd.com

(9) 中证金牛（北京）投资咨询有限公司

注册地址：北京市丰台区东管头 1 号 2 号楼 2-45 室

办公地址：北京市西城区宣武门外大街甲一号环球财讯中心 A 座 5 层

法定代表人：彭运年

客户服务电话：010-59336512

公司网站：www.jnlc.com

(10) 上海好买基金销售有限公司

注册地址：上海市虹口区场中路 685 弄 37 号 4 号楼 449 室

办公地址：上海市浦东南路 1118 号鄂尔多斯国际大厦 903~906 室

法定代表人：杨文斌

客户服务电话：400-8850-099

网址：www.howbuy.com

基金管理人可根据有关法律法规的要求，选择其他符合要求的机构代理销售本基金，并在管理人网站公示。

4、场内代销机构

本基金办理场内认购、申购和赎回业务的销售机构为具有基金销售业务资格、经上海证券交易所和中国证券登记结算有限责任公司认可的会员单位，具体名单详见本基金基金份额发售公告或相关业务公告。

二、基金登记结算机构

名称：中国证券登记结算有限责任公司

注册地址：北京市西城区太平桥大街 17 号

法定代表人：周明

电话：(010)50938839

传真：(010)50938907

联系人：朱立元

三、律师事务所

名称：上海源泰律师事务所

地址：上海市浦东南路 256 号华夏银行大厦 1405 室

负责人：廖海

电话：021-51150298

传真：021-51150398

经办律师：廖海、刘佳

四、会计师事务所

名称：德勤华永会计师事务所（特殊普通合伙）

住所：上海市黄浦区延安东路 222 号 30 楼

办公地址：上海市黄浦区延安东路 222 号 30 楼

法定代表人：曾顺福

联系电话：+86 21 61418888

传真：+86 21 63350177

经办注册会计师：孙维琦、冯适

联系人：孙维琦

第四节 基金概况

基金名称：银河中证沪港深高股息指数型证券投资基金（LOF）

简称：银河中证沪港深高股息指数

基金类型：指数型基金

基金运作方式：契约型开放式

第五节 基金的投资

（一）投资目标

本基金采用指数化投资策略，紧密跟踪中证沪港深高股息指数。在正常市场情况下，本基金力争将基金的净值增长率与业绩比较基准之间的日均跟踪偏离度绝对值控制在 0.35% 以内，年跟踪误差控制在 4% 以内。

（二）投资范围

本基金主要投资于中证沪港深高股息指数成份股、备选成份股。为更好地实现投资目标，本基金可少量投资于非成份股（包括中小板、创业板及其他经中国证监会核准上市的股票）、港股通标的股票、债券（包括国内依法发行和上市交易的国债、央行票据、金融债券、企业债券、公司债券、中期票据、短期融资券、超短期融资券、次级债券、政府支持机构债券、政府支持债券、地方政府债券、可转换债券及其他经中国证监会允许投资的债券）、资产支持证券、债券回购、货币市场工具（包括同业存单）、银行存款（包括协议存款、定期存款及其他银行存款）、权证、股指期货以及经中国证监会允许基金投资的其他金融工具，但需符合中国证监会的相关规定。

如法律法规或监管机构以后允许基金投资其他品种，基金管理人在履行适当程序后，可以将其纳入投资范围。

基金的投资组合比例为：本基金 90% 以上的基金资产投资于股票。本基金投资于中证沪港深高股息指数成份股及其备选成份股的比例不低于非现金基金资产的 80%。每个交易日日终在扣除期货合约需缴纳的交易保证金后，现金或到期日在一年以内的政府债券不低于基金资产净值的 5%，其中，现金不包括结算备付金、存出保证金、应收申购款等。

如法律法规或中国证监会变更投资品种的投资比例限制，基金管理人在履行适当程序后，可以调整上述投资品种的投资比例。

（三）投资策略

1、股票投资策略

本基金原则上采取指数完全复制法，进行被动指数化投资。按照标的指数的

成份股组成及其权重构建基金股票投资组合，并根据标的指数成份股及其权重的变动进行相应调整。但在因特殊情形导致基金无法完全投资于标的指数成份股时，基金管理人可采取其他指数投资技术适当调整基金投资组合，以达到紧密跟踪标的指数的目的。特殊情形包括但不限于：

- （1）法律法规的限制；
- （2）标的指数成份股流动性严重不足；
- （3）标的指数的成份股票长期停牌；
- （4）标的指数成份股进行配股或增发；
- （5）标的指数成份股派发现金股息；
- （6）其他可能严重限制本基金跟踪标的指数的合理原因。

本基金力争将基金的净值增长率与业绩比较基准之间的日均跟踪偏离度绝对值控制在 0.35% 以内，年跟踪误差控制在 4% 以内。

2、债券投资策略

基于基金流动性管理和有效利用基金资产的需要，本基金将投资于到期日在一年以内的国债、央行票据等债券。本基金将根据宏观经济形势、货币政策、证券市场变化等分析判断未来利率变化，结合债券定价技术，进行个券选择。

3、金融衍生品的投资策略

（1）股指期货投资策略

本基金参与股指期货交易，以套期保值为目的。基金管理人根据对指数点位区间判断，在符合法律法规的前提下，决定套保比例。再根据基金股票投资组合的贝塔值，具体得出参与股指期货交易的买卖张数。基金管理人根据股指期货当时的成交金额、持仓量和基差等数据，选择和基金组合相关性高的股指期货合约为交易标的。

本基金投资股指期货的，基金管理人应在季度报告、半年度报告、年度报告等定期报告和招募说明书（更新）等文件中披露股指期货交易情况，包括投资政策、持仓情况、损益情况、风险指标等，并充分揭示股指期货交易对基金总体风险的影响以及是否符合既定的投资政策和投资目标。

（2）权证为本基金辅助性投资工具。权证的投资原则为有利于基金资产增值、控制风险、实现保值和锁定收益。

4、资产支持证券投资策略

本基金将通过对宏观经济、提前偿还率、资产池结构以及资产池资产所在行业景气变化等因素的研究，在严格控制风险的情况下，结合信用研究和流动性管理，选择风险调整后收益高的品种进行投资，以期获得长期稳定收益。

5、其他

未来，随着市场的发展和基金管理运作的需要，基金管理人可以在不改变投资目标的前提下，遵循法律法规的规定，相应调整或更新投资策略，并在招募说明书更新中公告。

（四）投资限制

1、组合限制

（1）本基金 90% 以上的基金资产投资于股票；本基金投资于中证沪港深高股息指数成份股及其备选成份股的比例不低于非现金基金资产的 80%；

（2）每个交易日日终在扣除期货合约需缴纳的交易保证金后，保持不低于基金资产净值 5% 的现金或者到期日在一年以内的政府债券，其中，现金不包括结算备付金、存出保证金、应收申购款等；

（3）本基金持有的全部权证，其市值不得超过基金资产净值的 3%；

（4）本基金管理人管理的全部基金持有的同一权证，不得超过该权证的 10%；

（5）本基金在任何交易日买入权证的总金额，不得超过上一交易日基金资产净值的 0.5%；

（6）本基金投资于同一原始权益人的各类资产支持证券的比例，不得超过基金资产净值的 10%；

（7）本基金持有的全部资产支持证券，其市值不得超过基金资产净值的 20%；

（8）本基金持有的同一(指同一信用级别)资产支持证券的比例，不得超过该资产支持证券规模的 10%；

（9）本基金管理人管理的全部基金投资于同一原始权益人的各类资产支持证券，不得超过其各类资产支持证券合计规模的 10%；

（10）本基金应投资于信用级别评级为 BBB 以上(含 BBB)的资产支持证券。基金持有资产支持证券期间，如果其信用等级下降、不再符合投资标准，应在评

级报告发布之日起 3 个月内予以全部卖出；

（11）本基金进入全国银行间同业市场进行债券回购的资金余额不得超过基金资产净值的 40%；在全国银行间同业市场中的债券回购最长期限为 1 年，债券回购到期后不得展期；

（12）本基金总资产不超过基金净资产的 140%；

（13）基金财产参与股票发行申购，本基金所申报的金额不超过本基金的总资产，本基金所申报的股票数量不超过拟发行股票公司本次发行股票的总量；

（14）在任何交易日日终，持有的买入股指期货合约价值，不得超过基金资产净值的 10%；在任何交易日日终，持有的买入期货合约价值与有价证券市值之和，不得超过基金资产净值的 100%，其中，有价证券指股票、债券（不含到期日在一年以内的政府债券）、权证、资产支持证券、买入返售金融资产（不含质押式回购）等；在任何交易日日终，持有的卖出期货合约价值不得超过基金持有的股票总市值的 20%；在任何交易日内交易（不包括平仓）的股指期货合约的成交金额不得超过上一交易日基金资产净值的 20%；所持有的股票市值和买入、卖出股指期货合约价值，合计（轧差计算）应当符合基金合同关于股票投资比例的有关约定；

（15）本基金投资流通受限证券，基金管理人应事先根据中国证监会相关规定，与基金托管人在本基金托管协议或其他基金管理人和基金托管人书面协议中明确基金投资流通受限证券的比例，根据比例进行投资；

（16）本基金投资于流动性受限资产的市值合计不得超过基金资产净值的 15%；因证券市场波动、上市公司股票停牌、基金规模变动等基金管理人之外的因素致使基金不符合前述规定比例限制的，基金管理人不得主动新增流动性受限资产的投资；

（17）本基金与私募类证券资管产品及中国证监会认定的其他主体为交易对手开展逆回购交易的，可接受质押品的资质要求应当与基金合同约定的投资范围保持一致；

（18）法律法规和中国证监会规定的其他投资比例限制。

除上述第（2）、（10）、（16）、（17）项以外，因证券、期货市场波动、证券发行人合并、基金规模变动等基金管理人之外的因素致使基金投资不符合基金合同约定的投资比例的，基金管理人应当在十个交易日内进行调整，但法律法

规或中国证监会规定的特殊情形除外。法律法规或监管部门另有规定的，从其规定。

基金管理人应当自基金合同生效之日起六个月内使基金的投资组合比例符合基金合同的有关约定。期间，基金的投资范围、投资策略应当符合基金合同的约定。基金托管人对基金的投资的监督与检查自基金合同生效之日起开始。基金托管人不因提供监督而对基金管理人违法违规投资等承担任何责任。

如果法律法规或监管部门对上述投资组合比例限制取消或进行变更的，如适用于本基金，基金管理人在履行适当程序后，则本基金投资不再受相关限制或按变更后的规定执行。

2、禁止行为

为维护基金份额持有人的合法权益，基金财产不得用于下列投资或者活动：

- （1）承销证券；
- （2）违反规定向他人贷款或者提供担保；
- （3）从事承担无限责任的投资；
- （4）向其基金管理人、基金托管人出资；
- （5）从事内幕交易、操纵证券交易价格及其他不正当的证券交易活动；
- （6）法律、行政法规和中国证监会规定禁止的其他活动。

基金管理人运用基金财产买卖基金管理人、基金托管人及其控股股东、实际控制人或者与其有重大利害关系的公司发行的证券或者承销期内承销的证券，或者从事其他重大关联交易的，应当符合本基金的投资目标和投资策略，遵循持有人利益优先原则，防范利益冲突，建立健全内部审批机制和评估机制，按照市场公平合理价格执行。相关交易必须事先得到基金托管人同意，并按法律法规予以披露。重大关联交易应提交基金管理人董事会审议，并经过三分之二以上的独立董事通过。基金管理人董事会应至少每半年对关联交易事项进行审查。

如法律法规或监管部门取消或变更上述禁止性规定，如适用于本基金，基金管理人在履行适当程序后，本基金可不受上述规定的限制，或以变更后的规定为准。

（五）业绩比较基准

本基金的业绩比较基准为：中证沪港深高股息指数收益率*95%+银行活期存款利率(税后)*5%

中证沪港深高股息指数从沪深 A 股以及符合港股通条件的港股中选取 100 只流动性好、连续分红、股息率高的股票作为指数样本股，采用股息率加权，以反映沪港深三地市场股息率高的股票整体表现。

如果今后法律法规发生变化，或者有更权威的、更能为市场普遍接受的业绩比较基准推出，或者是市场上出现更加适合用于本基金的业绩基准的指数时，本基金可以在与本基金托管人协商同意后变更业绩比较基准并及时公告。

若业绩比较基准变更涉及本基金投资范围或投资策略的实质性变更，则基金管理人应就变更业绩比较基准召开基金份额持有人大会，报中国证监会备案，并在指定媒介上公告。

（六）风险收益特征

本基金属于股票型基金，其长期平均风险与预期收益高于混合型基金、债券型基金与货币市场基金。

本基金为指数型基金，其风险收益特征与标的指数所表征的市场组合的风险收益特征相似。

本基金投资于法律法规或监管机构允许投资的特定范围内的港股市场，除需要承担与境内证券投资基金类似的市场波动风险等一般投资风险之外，本基金还面临汇率风险、流动性风险、香港市场风险等港股投资所面临的特别投资风险。

（七）基金管理人代表基金行使相关权利的处理原则及方法

- 1、有利于基金资产的安全与增值；
- 2、基金管理人按照国家有关规定代表基金独立行使相关权利，保护基金份额持有人的利益；
- 3、不通过关联交易为自身、雇员、授权代理人或任何存在利害关系的第三人牟取任何不当利益。

八、基金投资组合报告（截止 2020 年 3 月 31 日）

本投资组合报告已经基金托管人复核，保证复核内容不存在虚假记载、误导性陈述或者重大遗漏。本报告中所列财务数据未经审计。

1. 报告期末基金资产组合情况

序号	项目	金额（元）	占基金总资产的比例（%）
1	权益投资	49,370,705.54	91.26
	其中：股票	49,370,705.54	91.26
2	基金投资	-	-
3	固定收益投资	-	-
	其中：债券	-	-
	资产支持证券	-	-
4	贵金属投资	-	-
5	金融衍生品投资	-	-
6	买入返售金融资产	-	-
	其中：买断式回购的买入返售金融资产	-	-
7	银行存款和结算备付金合计	4,270,518.01	7.89
8	其他资产	459,700.05	0.85
9	合计	54,100,923.60	100.00

注：本基金通过港股通交易机制投资的港股公允价值为人民币 31,446,162.99 元，占期末净值比例 58.47%。

2. 报告期末按行业分类的股票投资组合

1) 报告期末指数投资按行业分类的境内股票投资组合

代码	行业类别	公允价值（元）	占基金资产净值比例（%）
A	农、林、牧、渔业	-	-

B	采矿业	1,322,948.00	2.46
C	制造业	10,767,305.24	20.02
D	电力、热力、燃气及水生产和供应业	563,699.70	1.05
E	建筑业	-	-
F	批发和零售业	619,920.00	1.15
G	交通运输、仓储和邮政业	1,891,588.00	3.52
H	住宿和餐饮业	-	-
I	信息传输、软件和信息技术服务业	-	-
J	金融业	-	-
K	房地产业	2,759,081.61	5.13
L	租赁和商务服务业	-	-
M	科学研究和技术服务业	-	-
N	水利、环境和公共设施管理业	-	-
O	居民服务、修理和其他服务业	-	-
P	教育	-	-
Q	卫生和社会工作	-	-
R	文化、体育和娱乐业	-	-
S	综合	-	-
	合计	17,924,542.55	33.33

2) 报告期末按行业分类的港股通投资股票投资组合

行业类别	公允价值（人民币）	占基金资产净值比例（%）
A 基础材料	2,332,233.42	4.34

B 消费者非必需品	2,470,494.82	4.59
C 消费者常用品	-	-
D 能源	1,632,505.26	3.04
E 金融	6,739,951.07	12.53
F 医疗保健	-	-
G 工业	3,023,860.90	5.62
H 信息技术	1,847,817.87	3.44
I 电信服务	1,231,070.42	2.29
J 公用事业	1,529,452.18	2.84
K 房地产	10,638,777.05	19.78
合计	31,446,162.99	58.47

注：以上分类采用全球行业分类标准（GICS）。

3. 报告期末按公允价值占基金资产净值比例大小排序的前十名股票投资明细

1) 报告期末指数投资按公允价值占基金资产净值比例大小排序的前十名股票投资明细

序号	股票代码	股票名称	数量（股）	公允价值(元)	占基金资产净值比例（%）
1	000895	双汇发展	33,900	1,332,270.00	2.48
2	601088	中国神华	55,600	902,944.00	1.68
3	01813	合景泰富	80,097	806,494.61	1.50
4	02777	富力地产	83,990	776,625.63	1.44
5	601636	旗滨集团	158,000	763,140.00	1.42
6	00008	电讯盈科	183,417	715,601.24	1.33
7	03383	雅居乐集团	92,548	709,467.69	1.32
8	03380	龙光地产	62,871	687,044.98	1.28

9	01288	农业银行	239,431	680,368.81	1.27
10	03988	中国银行	242,276	657,461.72	1.22

4. 报告期末按债券品种分类的债券投资组合

注：本基金本报告期末未持有债券。

5. 报告期末按公允价值占基金资产净值比例大小排序的前五名债券投资明细

注：本基金本报告期末未持有债券。

6. 报告期末按公允价值占基金资产净值比例大小排序的前十名资产支持证券投资明细

注：本基金本报告期末未持有资产支持证券。

7. 报告期末按公允价值占基金资产净值比例大小排序的前五名贵金属投资明细

注：本基金未进行贵金属投资。

8. 报告期末按公允价值占基金资产净值比例大小排序的前五名权证投资明细

注：本基金本报告期末未持有权证。

9. 报告期末本基金投资的股指期货交易情况说明

1) 报告期末本基金投资的股指期货持仓和损益明细

注：本基金报告期内未持有股指期货合约。

2) 本基金投资股指期货的投资政策

本基金未对股指期货进行投资。

10. 报告期末本基金投资的国债期货交易情况说明

1) 本期国债期货投资政策

本基金未投资国债期货。

2) 报告期末本基金投资的国债期货持仓和损益明细

注：本基金未投资国债期货。

3) 本期国债期货投资评价

本基金未投资国债期货。

11. 投资组合报告附注

1) 本基金投资的前十名证券的发行主体本期受到调查以及处罚的情况的说明

本基金投资的前十名证券中，没有发行主体被监管部门立案调查的情形，在报告编制日前一年内也没有受到公开谴责、处罚的情形。

2) 基金投资的前十名股票超出基金合同规定的备选股票库情况的说明

报告期内本基金投资的前十名股票没有超出基金合同规定的备选股票库之外的股票。

3) 其他资产构成

序号	名称	金额（元）
1	存出保证金	6,987.04

2	应收证券清算款	348,717.13
3	应收股利	32,802.85
4	应收利息	922.22
5	应收申购款	70,269.11
6	其他应收款	1.70
7	待摊费用	-
8	其他	-
9	合计	459,700.05

4) 报告期末持有的处于转股期的可转换债券明细

注：本基金本报告期末未持有处于转股期的可转换债券。

5) 报告期末前十名股票中存在流通受限情况的说明

1.11.5.1 报告期末指数投资前十名股票中存在流通受限情况的说明

注：本基金本报告期末指数投资前十名股票中未存在流通受限的情况。

1.11.5.2 报告期末积极投资前五名股票中存在流通受限情况的说明

注：本基金本报告期末积极投资前五名股票中未存在流通受限的情况。

6) 投资组合报告附注的其他文字描述部分

因四舍五入原因，投资组合报告中市值占净值比例的分项之和与合计可能存在尾差。

第六节 基金的业绩

基金管理人依照恪尽职守、诚实信用、谨慎勤勉的原则管理和运用基金财产，但不保证基金一定盈利，也不保证最低收益。基金的过往业绩并不代表其未来表现。投资有风险，投资人申购基金时应认证阅读本招募说明书。有关业绩数据经托管人复核。

银河高股息 LOF

阶段	份额净	份额	业绩比	业绩	①—	②—④
----	-----	----	-----	----	----	-----

银河中证沪港深高股息指数型证券投资基金（LOF）招募更新摘要

	值增长 率①	净值 增长 率标 准差 ②	较基准 收益率 ③	比较 基准 收益 率标 准差 ④	③	
2018.04.10-2018.12.31	-10.07%	0.96%	-12.16%	1.07%	2.09%	-0.11%
2019.01.01-2019.12.31	13.44%	0.90%	9.75%	0.88%	3.69%	0.02%
2020.01.01-2020.03.31	-14.48%	1.96%	-14.85%	1.90%	0.37%	0.06%
自基金合同生效起至今	-12.75%	1.10%	-17.92%	1.12%	5.17%	-0.02%

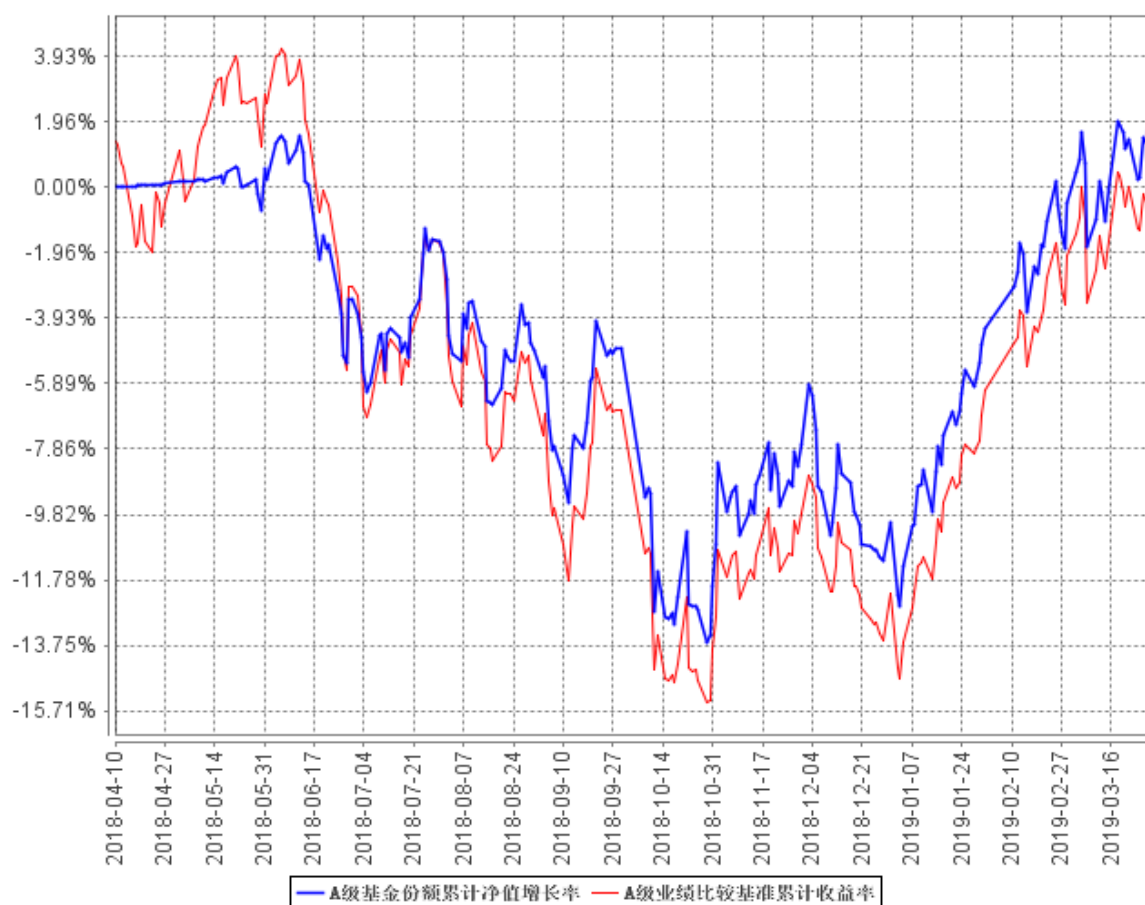
银河高C

阶段	份额净值增 长率①	份额净值增 长率标准差 ②	业绩比较基 准收益率③	业绩比较基准 收益率标准差 ④	①-③	②-④
2018.04.10-20 18.12.31	-10.23%	0.96%	-12.16%	1.07%	1.93%	-0.11%
2019.01.01-20 19.12.31	13.19%	0.90%	9.75%	0.88%	3.44%	0.02%
2020.01.01-20 20.03.31	-14.53%	1.96%	-14.85%	1.90%	0.32%	0.06%
自基金合同生 效起至今	-13.15%	1.11%	-17.92%	1.12%	4.77%	-0.01%

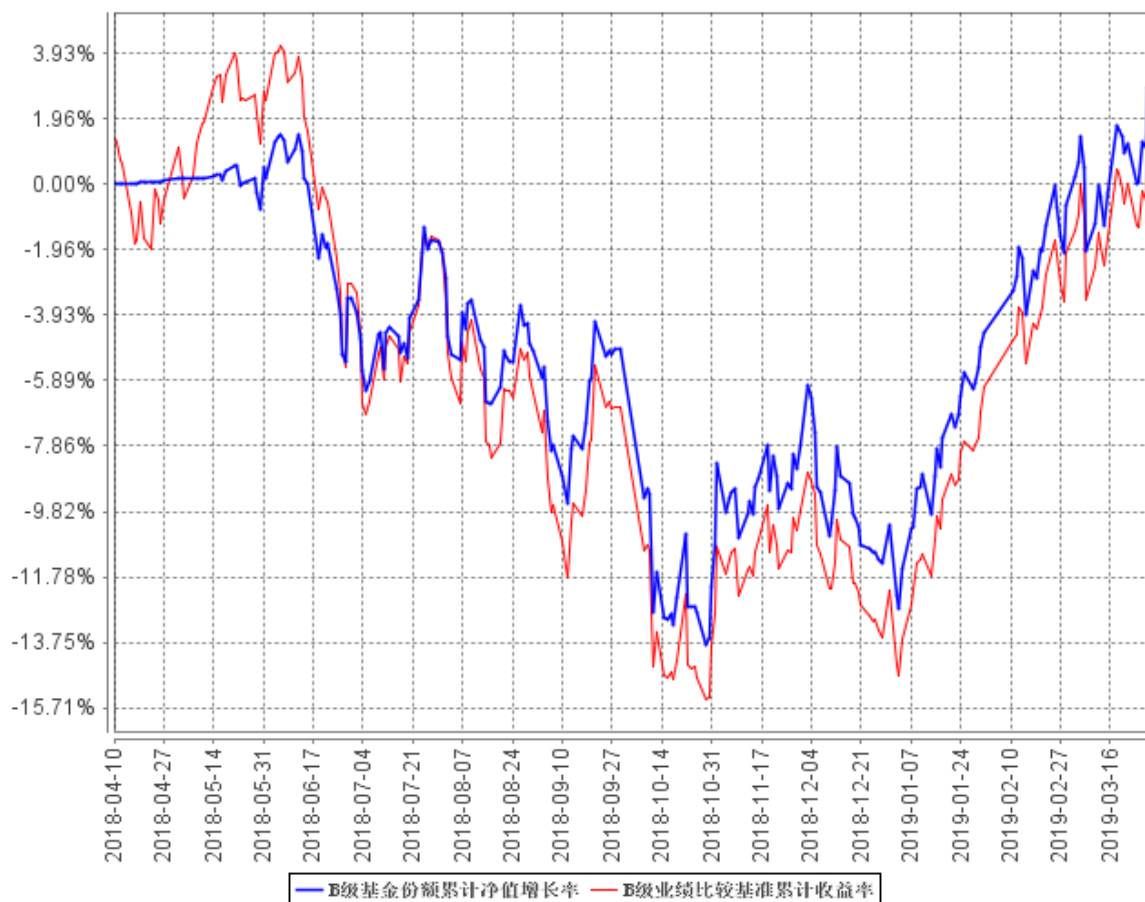
注：本基金的业绩比较基准为：中证沪港深高股息指数收益率*95%+银行活期存款利率(税后)*5%，每日进行再平衡过程。

自基金合同生效以来基金累计净值增长率变动及其与同期业绩比较基准收益率变动的比较

A级基金份额累计净值增长率与同期业绩比较基准收益率的历史走势对比图



B级基金份额累计净值增长率与同期业绩比较基准收益率的历史走势对比图



注：根据本基金合同规定，本基金应自基金合同生效日起六个月内使基金的投资组合比例符合基金合同的有关规定：本基金 90%以上的基金资产投资于股票。本基金投资于中证沪港深高股息指数成份股及其备选成份股的比例不低于非现金基金资产的 80%。每个交易日日终在扣除期货合约需缴纳的交易保证金后，现金或到期日在一年以内的政府债券不低于基金资产净值的 5%，其中，现金不包括结算备付金、存出保证金、应收申购款等。报告期末已完成建仓，各项资产配置比例符合合同约定。

第七节 基金的费用

（一）基金费用的种类

- 1、基金管理人的管理费；
- 2、基金托管人的托管费；
- 3、销售服务费；
- 4、《基金合同》生效后的标的指数许可使用费；
- 5、《基金合同》生效后与基金相关的信息披露费用；

- 6、《基金合同》生效后与基金相关的会计师费、律师费、仲裁费和诉讼费；
- 7、基金上市费及年费；
- 8、基金份额持有人大会费用；
- 9、基金的证券、期货交易费用；
- 10、基金的银行汇划费用；
- 11、基金的相关账户的开户及维护费用；
- 12、按照国家有关规定和《基金合同》约定，可以在基金财产中列支的其他费用。

（二）基金费用计提方法、计提标准和支付方式

1、基金管理人的管理费

本基金的管理费按前一日基金资产净值的 0.5% 年费率计提。管理费的计算方法如下：

$$H = E \times 0.5\% \div \text{当年天数}$$

H 为每日应计提的基金管理费

E 为前一日的基金资产净值

基金管理费每日计提，按月支付。由基金管理人于次月首日起 5 个工作日内向基金托管人发送基金管理费划付指令，经基金托管人复核后从基金财产中一次性支付给基金管理人。若遇法定节假日、公休假等，支付日期顺延至下一个工作日。

2、基金托管人的托管费

本基金的托管费按前一日基金资产净值的 0.18% 的年费率计提。托管费的计算方法如下：

$$H = E \times 0.18\% \div \text{当年天数}$$

H 为每日应计提的基金托管费

E 为前一日的基金资产净值

基金托管费每日计提，按月支付。由基金管理人于次月首日起 5 个工作日内向基金托管人发送基金托管费划付指令，基金托管人复核后从基金财产中一次性支付给基金托管人。若遇法定节假日、公休假等，支付日期顺延至下一个工作日。

3、销售服务费

本基金A类基金份额不收取销售服务费，C类基金份额的销售服务费年费率为0.25%。销售服务费主要用于本基金持续销售以及基金份额持有人服务等各项费用。

在通常情况下，C类基金份额销售服务费按前一日C类基金份额资产净值的0.25%年费率计提。C类基金份额的销售服务费计提的计算公式如下：

$$H = E \times 0.25\% \div \text{当年天数}$$

H为每日应计提的C类基金份额销售服务费

E为前一日的C类基金份额的基金资产净值

C类基金份额销售服务费每日计提，按月支付，由基金管理人于次月首日起5个工作日内向基金托管人发送C类基金份额销售服务费划付指令，基金托管人复核后从基金财产中一次性支付给登记机构，再由登记机构代付给各销售机构。若遇法定节假日、公休假等，支付日顺延至下一个工作日。

4、基金合同生效后的指数许可使用费

本基金按照基金管理人与标的指数许可方所签订的指数使用许可协议中所规定的指数许可使用费计提方法支付指数许可使用费。其中，基金合同生效前的许可使用固定费不列入基金费用。指数许可使用费自基金合同生效之日起从基金资产中计收，计算方法如下：

指数许可使用费按前一日的基金资产净值的0.02%的年费率计提。指数许可使用费每日计算，逐日累计，按季支付。计算方法如下：

$$H = E \times 0.02\% \div \text{当年天数}$$

H为每日应计提的指数许可使用费

E为前一日的基金资产净值

标的指数许可使用费的收取下限为每季度人民币50,000元，计算期间不足一季度的，根据实际天数按比例计算。

指数许可使用费将按照指数使用许可协议的约定进行支付。

如果指数使用许可协议约定的指数许可使用费的计算方法、费率和支付方式等发生调整，本基金将采用调整后的方法或费率计算指数使用费。基金管理人应在招募说明书及其更新中披露基金最新适用的方法。

上述“（一）基金费用的种类”中第5—12项费用，根据有关法律法规及相应协议规定，按费用实际支出金额列入当期费用，由基金托管人从基金财产中支

付。

（三）不列入基金费用的项目

下列费用不列入基金费用：

1、基金管理人和基金托管人因未履行或未完全履行义务导致的费用支出或基金财产的损失；

2、基金管理人和基金托管人处理与基金运作无关的事项发生的费用；

3、基金合同生效前的相关费用；

4、其他根据相关法律法规及中国证监会的有关规定不得列入基金费用的项目。

第八节 对招募说明书更新部分的说明

本基金本次更新的内容主要包括以下几部分：

1、“重要提示”日期根据实际情况进行了相应更新，本招募说明书所载内容截止日为2020年4月10日,有关财务数据和净值表现截止日为2020年3月31日(财务数据未经审计)，定于2020年5月23日前公告。

2、“三、基金管理人”部分，根据实际情况更新基金管理人的相关信息。

3、“四、基金托管人”部分，根据托管人提供的资料更新了的相关信息。

4、“五、相关服务机构”部分，增加了相关代销机构，对原有销售机构进行了更新，各新增代销机构均在指定媒体上公告列示。

5、“十、基金的投资”之“（九）基金投资组合报告”更新为截止日为2020年3月31日的报告，该部分内容均按有关规定编制，并经基金托管人复核，未经审计。“十一、基金的业绩”中对基金成立以来至2020年3月31日的基金业绩表现进行了披露。该部分内容均按有关规定编制，并经基金托管人复核，但相关财务数据未经审计。

6、“二十四、其他应披露事项”中列示了本报告期内本基金及本基金管理公司在指定报纸上披露的公告。

银河基金管理有限公司

2020年5月23日