

# 泰达宏利全能优选混合型基金中基金 (FOF) 更新招募说明书摘要

基金管理人:泰达宏利基金管理有限公司

基金托管人:中国银行股份有限公司

---

## 重要提示

本基金于2017年9月6日经中国证监会证监许可[2017]1629号文注册。本基金的基金合同于2017年11月2日正式生效。

本基金管理人保证招募说明书的内容真实、准确、完整。

本招募说明书经中国证监会注册，但中国证监会对本基金募集的注册，并不表明其对本基金的投资价值和市场前景作出实质性判断或保证，也不表明投资于本基金没有风险。

投资有风险，投资人认购（或申购）基金时应认真阅读本招募说明书。

基金管理人管理的其他基金的业绩不构成对本基金业绩表现的保证。

基金管理人依照恪尽职守、诚实信用、谨慎勤勉的原则管理和运用基金财产，但不保证基金一定盈利，也不保证最低收益。

本基金投资于证券市场，基金净值会因为证券市场波动等因素产生波动，投资者在投资本基金前，需充分了解本基金的产品特性，并承担基金投资中出现的各类风险，包括：因政治、经济、社会等环境因素对证券价格产生影响而形成的系统性风险；个别证券特有的非系统性风险；由于基金投资人连续大量赎回基金产生的流动性风险；基金管理人在基金管理实施过程中产生的基金管理风险；本基金的特定风险等。

本基金为混合型基金中基金，以为投资者在严控风险的前提下创造较高投资收益为目标，因此相对股票型基金和一般的混合型基金其预期风险相对较小，而相对其业绩比较基准，由于投资结果的不确定性，因此不能保证一定能获得超越业绩比较基准的绝对收益。

基金的过往业绩并不预示其未来表现。

投资者在进行投资决策前，请仔细阅读本基金的招募说明书、基金合同、基金产品资料概要等信息披露文件，自主判断基金的投资价值，自主做出投资决策，自行承担投资风险。

本基金单一投资者持有基金份额数不得达到或超过基金份额总数的50%，但在基金运作过程中因基金份额赎回等情形导致被动达到或超过50%的除外。

本更新招募说明书所载内容截止日为2020年5月2日，有关数据和净值表现

---

截止日为2020年3月31日。财务数据未经审计。

本基金约定的基金产品资料概要编制、披露与更新要求，自《信息披露办法》实施之日起一年后开始执行。

## 一、基金管理人

### 一、基金管理人概况

名称：泰达宏利基金管理有限公司

成立日期：2002年6月6日

住所：北京市朝阳区针织路23号楼中国人寿金融中心6层02-07单元

办公地址：北京市朝阳区针织路23号楼中国人寿金融中心6层02-07单元

法定代表人：弓劲梅

组织形式：有限责任公司

信息披露联系人：聂志刚

联系电话：010-66577678

注册资本：一亿八千万元人民币

股权结构：天津市泰达国际控股（集团）有限公司：51%；宏利投资管理（香港）有限公司：49%

泰达宏利基金管理有限公司原名湘财合丰基金管理有限公司、湘财荷银基金管理有限公司、泰达荷银基金管理有限公司，成立于2002年6月，是中国首批合资基金管理公司之一。截至目前，公司管理着包括泰达宏利价值优化型系列基金、泰达宏利行业精选混合型证券投资基金、泰达宏利风险预算混合型证券投资基金、泰达宏利货币市场基金、泰达宏利效率优选混合型证券投资基金（LOF）、泰达宏利首选企业股票型证券投资基金、泰达宏利市值优选混合型证券投资基金、泰达宏利集利债券型证券投资基金、泰达宏利品质生活灵活配置混合型证券投资基金、泰达宏利红利先锋混合型证券投资基金、泰达宏利沪深300指数增强型证券投资基金、泰达宏利领先中小盘混合型证券投资基金、泰达宏利聚利债券型证券投资基金（LOF）、泰达宏利中证500指数增强型证券投资基金（LOF）、泰达宏利逆向策略混合型证券投资基金、泰达宏利宏达混合型证券

---

投资基金、泰达宏利淘利债券型证券投资基金、泰达宏利转型机遇股票型证券投资基金、泰达宏利改革动力量化策略灵活配置混合型证券投资基金、泰达宏利创盈灵活配置混合型证券投资基金、泰达宏利复兴伟业灵活配置混合型证券投资基金、泰达宏利新起点灵活配置混合型证券投资基金、泰达宏利蓝筹价值混合型证券投资基金、泰达宏利新思路灵活配置混合型证券投资基金、泰达宏利创益灵活配置混合型证券投资基金、泰达宏利活期友货币市场基金、泰达宏利同顺大数据量化优选灵活配置混合型证券投资基金、泰达宏利汇利债券型证券投资基金、泰达宏利量化增强股票型证券投资基金、泰达宏利定宏混合型证券投资基金、泰达宏利创金灵活配置混合型证券投资基金、泰达宏利睿智稳健灵活配置混合型证券投资基金、泰达宏利京元宝货币市场基金、泰达宏利纯利债券型证券投资基金、泰达宏利溢利债券型证券投资基金、泰达宏利恒利债券型证券投资基金、泰达宏利睿选稳健灵活配置混合型证券投资基金、泰达宏利启富灵活配置混合型证券投资基金、泰达宏利业绩驱动量化股票型证券投资基金、泰达宏利全能优选混合型基金中基金（FOF）、泰达宏利交利3个月定期开放债券型发起式证券投资基金、泰达宏利金利3个月定期开放债券型发起式证券投资基金、泰达宏利绩优增长灵活配置混合型证券投资基金、泰达宏利泽利3个月定期开放债券型发起式证券投资基金、泰达宏利泰和平衡养老目标三年持有期混合型基金中基金（FOF）、泰达宏利印度机会股票型证券投资基金（QDII）、泰达宏利鑫利半年定期开放债券型证券投资基金、泰达宏利永利债券型证券投资基金、泰达宏利品牌升级混合型证券投资基金、泰达宏利消费行业量化精选混合型证券投资基金、泰达宏利中证主要消费红利指数型证券投资基金、泰达宏利养老目标日期2040三年持有期混合型发起式基金中基金（FOF）在内的五十多只证券投资基金。

## （二）主要人员情况

### 1、董事会成员基本情况

弓劲梅女士，董事长。拥有天津南开大学经济学博士学位。曾担任天津信托有限责任公司研究员，天弘基金管理有限公司高级研究员，天津泰达投资控股有限公司高级项目经理，天津市泰达国际控股（集团）有限公司融资与风险管理部副部长。现任天津市泰达国际控股（集团）有限公司资产管理部部长。

---

杜汶高先生，董事。毕业于美国卡内基梅隆大学，持有数学及管理科学学士学位，现为宏利投资管理（亚洲）总裁兼亚洲区主管及宏利投资管理（香港）有限公司董事，掌管亚洲及日本的投资事务，专责管理宏利于区内不断壮大的资产，并确保公司的投资业务符合监管规定。出任现职前，杜先生掌管宏利于亚洲区（香港除外）的投资事务。2001年至2004年，负责波士顿领导机构息差产品的开发工作。杜先生于2001年加入宏利，之前任职于一家环球评级机构，曾获派驻纽约、伦敦及悉尼担任杠杆融资及资产担保证券等不同部门的主管，拥有二十多年的资本市场经验。

杨雪屏女士，董事。拥有天津大学工科学士和中国人民大学新闻学硕士学位。1995年至2003年曾在天津青年报社、经济观察报社、滨海时报社等报社担任记者及编辑；2003年至2012年就职于天津泰达投资控股有限公司办公室秘书科；自2012年至今就职于天津市泰达国际控股（集团）有限公司，曾担任资产管理部高级项目经理，现任综合办公室副主任。

刁锋先生，董事。拥有南开大学经济学学士、经济学硕士及经济学博士学位。曾担任天津北方国际信托股份有限公司交易员、信托经理，渤海财产保险股份有限公司资金运用部部门总助，天津泰达投资控股有限公司高级项目经理。现任天津市泰达国际控股（集团）有限公司财务部部长，渤海证券股份有限公司、渤海财产保险股份有限公司及天津信托有限责任公司董事等职。

陈展宇先生，董事，拥有美国宾夕法尼亚大学沃顿商学院经济学理学士学位，现任宏利投资管理（香港）有限公司亚洲区机构投资业务部主管，兼任北亚区财富及资产管理部主管（日本除外）。加入宏利前，陈展宇先生曾先后任职于怡富基金有限公司、时佳达投资管理（亚洲）有限公司、高盛（亚洲）资产管理部、源富资产管理（亚洲）有限公司等。陈先生持有特许金融分析师执照。

张凯女士，董事，拥有美国曼荷莲学院经济学学士、美国哥伦比亚大学工商管理硕士学位。现任中宏人寿保险有限公司首席执行官和总经理。出任现职前，张凯女士曾担任花旗中国副行长、零售金融业务总裁。加入花旗前，张凯女士曾担任麦肯锡管理咨询公司顾问以及华信惠悦咨询公司的精算分析师。张凯女士在北美和亚洲金融业拥有20多年的经验。

---

何自力先生，独立董事，1982年毕业于南开大学，经济学博士。1975年至1978年，于宁夏国营农场和工厂务农和做工；1982年至1985年，于宁夏自治区党务从事教学和科研工作；1988年至今任职于南开大学，历任经济学系系主任、经济学院副院长，担任教授、博士生导师；兼任中国经济发展研究会副会长和秘书长、天津经济学会副会长；2002年1月至7月在美国加利福尼亚大学伯克利分校作访问学者。

张建强先生，独立董事。二级律师，南开大学法学学士、国际经济法硕士。曾担任天津市高级人民法院法官。现任天津建嘉律师事务所主任，天津仲裁委员会仲裁员，天津市律师协会理事，担任天津市政府、河西区政府、北辰区政府，多家银行和非银行金融机构法律顾问，万达、招商、保利等房地产企业法律顾问，以及天津物产集团等大型国有企业的法律顾问等职。主要业务领域：金融、房地产、公司、投资。

查卡拉·西索瓦先生，独立董事。拥有艾戴克高等商学院（北部）工商管理学士、法国金融分析学院财务分析学位、芝加哥商学院工商管理学硕士等学位。曾担任欧洲联合银行（巴黎）组合经理助理、组合经理，富达管理与研究有限公司（东京）高级分析师，NatWest Securities Asia亚洲运输研究负责人，Credit Lyonnais International Asset Management研究部主管、高级分析师，Comgest远东有限公司董事总经理、基金经理及董事。现任Jayu Ltd. 负责人。

樸睿波先生，独立董事。拥有美国西北大学经济学学士、美国西北大学凯洛格管理学院管理学硕士、美国西北大学凯洛格管理学院金融学博士等学位。曾担任联邦储备系统管理委员会金融经济师，芝加哥商业交易所高级金融经济师，Ennis Knupp & Associates合伙人、研究主管，Martingale资产管理公司（波士顿）董事，Commerz 国际资本管理（CICM）（德国）联合首席执行官/副执行董事，德国商业银行（英国）资产管理部门董事总经理。现任上海交通大学高级金融学院实践教授。

## 2、监事会成员基本情况

许宁先生，监事长。毕业于南开大学，经济学硕士。1991年至2008年任职于天津市劳动和社会保障局；2008年加入天津市泰达国际控股（集团）有限公

---

司，担任党委委员、董事会秘书、综合办公室主任。

吴纪泽先生，监事。毕业于新南威尔士大学（澳大利亚悉尼），商学硕士（金融专业）。现任宏利投资管理公司（香港）北亚区投资业务部业务伙伴关系管理总监。曾任宏利投信（台湾）产品开发部襄理、宏利投信（台湾）产品开发部副理、宏利投资管理公司（香港）北亚区投资业务部业务发展高级经理、业务伙伴关系管理副总监等职。加入宏利前，吴纪泽先生曾先后任职于台湾龙扬资产管理、台湾宝来金融集团、AIG投资管理等。吴纪泽先生在跨国资产管理公司和投资银行积累了十六年的跨境战略发展、产品开发与咨询以及市场研究经验。

李讯先生，职工监事。毕业于北京大学，计算机科学与技术专业硕士。曾担任嘉实基金管理有限公司信息技术部研发工程师、泰康资产管理有限责任公司风险管理部高级风险总监。2016年4月加入泰达宏利基金管理有限公司，任风险控制与基金评估部总经理。

安宝华先生，职工监事。毕业于北京大学，会计学硕士。曾担任中国工商银行总行资产托管部担任全球托管运营团队主管。2016年7月加入泰达宏利基金管理有限公司，任产品开发部副总经理(主持工作)。

### 3、高级管理人员基本情况

弓劲梅女士，董事长。简历同上。

傅国庆先生，副总经理。毕业于南开大学和美国罗斯福大学，获文学学士和工商管理硕士学位，北京大学国家发展研究院EMBA。1993年至2006年就职于北方国际信托股份有限公司，从事信托业务管理工作，期间曾任办公室主任、研发部经理、信托业务总部总经理、董事会秘书、以及公司副总经理。2006年9月起任泰达宏利基金管理有限公司财务总监；2007年1月起任公司副总经理兼财务总监；2019年6月起任公司副总经理兼财务总监、首席信息官；2019年8月起代理公司总经理。

刘晓玲女士，副总经理，毕业于河北大学，获经济学学士学位。2002年9月至2011年7月就职于博时基金管理有限公司，任零售业务部渠道总监；2011年7月至2013年9月任富国基金管理有限公司零售业务部负责人；2013年9月至2015年4月任泰康资产管理有限责任公司公募事业部市场总监；2015年4月加入融通

---

基金管理有限公司，2015年9月至2018年7月任融通基金管理有限公司副总经理；2018年8月加入泰达宏利基金管理有限公司，2018年9月起任泰达宏利基金管理有限公司副总经理。

聂志刚先生，督察长。毕业于复旦大学，获经济学学士、法律硕士学位。2004年12月至2007年5月就职于中国证监会上海监管局；2007年5月至2010年5月任中银基金管理有限公司法律合规部部门总经理；2010年5月至2011年5月任富国基金管理有限公司监察稽核部部门总经理；2011年5月至2013年5月任中海基金管理有限公司风险管理部部门总经理兼风控总监；2013年5月至2015年9月任太平洋保险集团有限公司集团审计中心投资条线首席审计师；2015年9月至2017年10月任银河期货有限公司首席风险官；2017年10月至2018年8月任天风期货股份有限公司首席风险官。2018年8月加入泰达宏利基金管理有限公司，2018年11月起任公司督察长。

#### 4、本基金基金经理

张晓龙先生：经济学博士。2013年8月加入泰达宏利基金管理有限公司，历任金融工程部助理研究员、研究员，基金组合部研究员，现任基金经理。2017年11月2日至今担任泰达宏利全能优选混合型基金中基金（FOF）基金经理；2020年3月2日至今担任泰达宏利泰和平衡养老目标三年持有期混合型基金中基金（FOF）基金经理；2020年3月16日至今担任泰达宏利养老目标日期2040三年持有期混合型发起式基金中基金（FOF）基金经理；具备7年证券基金从业经验，7年证券投资管理经验，具有基金从业资格。

#### 5、投资决策委员会

投资决策委员会成员由公司代理总经理傅国庆、投资副总监刘欣、研究部总监张勋、资深基金经理吴华、基金经理兼首席策略分析师庄腾飞、基金经理傅浩、基金经理李祥源、信用研究部主管王龙组成。督察长聂志刚列席会议。

投资决策委员会根据决策事项，可分类为固定收益类事项、权益类事项、其它事项：

- （1）固定收益类事项由傅国庆、傅浩、李祥源、王龙表决。
- （2）权益类事项由刘欣、张勋、吴华、庄腾飞表决。
- （3）其它事项由全体成员参与表决。



---

6、上述人员之间不存在亲属关系。

6、上述人员之间不存在亲属关系。

### 三、基金管理人的职责

1、依法募集资金，办理或者委托经中国证监会认定的其他机构代为办理基金份额的发售、申购、赎回和登记事宜；

2、办理本基金备案手续；

3、对所管理的不同基金财产分别管理、分别记账，进行证券投资；

4、按照基金合同的约定确定基金收益分配方案，及时向基金份额持有人分配收益；

5、进行基金会计核算并编制基金财务会计报告；

6、编制季度报告、中期报告和年度报告；

7、计算并公告基金净值信息，确定基金份额申购、赎回价格；

8、办理与基金财产管理业务活动有关的信息披露事项；

9、按照规定召集基金份额持有人大会；

10、保存基金财产管理业务活动的记录、账册、报表和其他相关资料；

11、以基金管理人名义，代表基金份额持有人利益行使诉讼权利或者实施其他法律行为；

12、有关法律、行政法规和中国证监会规定的其他职责。

### 四、基金管理人承诺

1、基金管理人承诺不从事违反《中华人民共和国证券法》（以下简称“《证券法》”）的行为，并承诺建立健全内部控制制度，采取有效措施，防止违反《证券法》行为的发生。

2、基金管理人承诺不从事违反《基金法》的行为，并承诺建立健全内部风险控制制度，采取有效措施，防止下列行为的发生：

（1）将其固有财产或者他人财产混同于基金资产从事证券投资；

（2）不公平地对待其管理的不同基金资产；

（3）承销证券；

（4）违反规定向他人贷款或者提供担保；

（5）从事可能使基金财产承担无限责任的投资；

---

(6) 法律、行政法规和中国证监会规定禁止的其他行为。

3、基金管理人承诺不从事证券法规规定禁止从事的其他行为。

4、基金管理人承诺加强人员管理，强化职业操守，督促和约束员工遵守国家有关法律、法规、规章及行业规范，诚实信用、勤勉尽责，不从事以下活动：

(1) 越权或违规经营；

(2) 违反基金合同或托管协议；

(3) 故意损害基金份额持有人或其他基金相关机构的合法权益；

(4) 在包括向中国证监会报送的资料中进行虚假信息披露；

(5) 拒绝、干扰、阻挠或严重影响中国证监会依法监管；

(6) 玩忽职守、滥用职权，不按照规定履行职责；

(7) 违反法律法规的规定，泄露在任职期间知悉的有关证券、基金的商业秘密、尚未依法公开的基金投资内容、基金投资计划等信息，或泄露因职务便利获取的未公开信息、利用该信息从事或者明示、暗示他人从事相关的交易活动；

(8) 除按本公司制度进行基金运作投资外，直接或间接进行其他股票投资；

(9) 协助、接受委托或以其他任何形式为其他组织或个人进行证券交易；

(10) 违反证券交易场所业务规则，利用对敲、对倒、倒仓等手段操纵市场价格，扰乱市场秩序；

(11) 贬损同行，以提高自己；

(12) 在公开信息披露和广告中故意含有虚假、误导、欺诈成分；

(13) 以不正当手段谋求业务发展；

(14) 有悖社会公德，损害证券投资基金人员形象；

(15) 其他法律、行政法规禁止的行为。

5、基金经理承诺

(1) 依照有关法律法规和基金合同的规定，本着勤勉谨慎的原则为基金份额持有人谋取最大利益；

(2) 不利用职务之便为自己、受雇人或任何第三者谋取利益；

---

(3) 不泄露在任职期间知悉的有关证券、基金的商业秘密，尚未依法公开的基金投资内容、基金投资计划等信息或利用该信息从事或者明示、暗示他人从事相关的交易活动；

(4) 不以任何形式为其他组织或个人进行证券交易。

## 五、基金管理人的内部控制制度

### 1、内部控制的原则

(1) 全面性原则：内部控制必须覆盖公司的所有部门和岗位，渗透各项业务过程和业务环节；

(2) 独立性原则：设立独立的监察稽核与风险管理部，监察稽核与风险管理部保持高度的独立性和权威性，负责对公司各部门风险控制工作进行稽核和检查；

(3) 相互制约原则：各部门在内部组织结构的设计上要形成一种相互制约的机制，建立不同岗位之间的制衡体系；

(4) 定性和定量相结合原则：建立完备的风险管理指标体系，使风险管理更具客观性和操作性。

### 2、内部控制的体系结构

公司的内部控制体系结构是一个分工明确、相互牵制的组织结构，由最高管理层对内部控制负最终责任，各个业务部门负责本部门的风险评估和监控，监察稽核部负责监察公司的风险管理措施的执行。具体而言，包括如下组成部分：

(1) 董事会：负责制定公司的内部控制政策，对内部控制负完全的和最终的责任；

(2) 督察长：独立行使督察权利；直接对董事会负责；及时向董事会及/或董事会下设的相关专门委员会提交有关公司规范运作和风险控制方面的工作报告；

(3) 投资决策委员会：负责指导基金财产的运作、制定本基金的资产配置方案和基本的投资策略；

(4) 风险控制委员会：负责对基金投资运作的风险进行测量和监控；

(5) 监察稽核部：负责对公司风险管理政策和措施的执行情况进行监察，

---

并为每一个部门的风险管理系统的发展提供协助，使公司在一种风险管理和控制的环境中实现业务目标；

(6) 业务部门：风险管理是每一个业务部门最首要的责任。部门经理对本部门的风险负全部责任，负责履行公司的风险管理程序，负责本部门的风险管理系统的开发、执行和维护，用于识别、监控和降低风险。

### 3、内部控制的措施

(1) 建立、健全内控体系，完善内控制度：公司建立、健全了内控结构，高管人员关于内控有明确的分工，确保各项业务活动有恰当的组织授权，确保监察稽核工作是独立的，并得到高管人员的支持，同时置备操作手册，并定期更新；

(2) 建立相互分离、相互制衡的内控机制：建立、健全了各项制度，做到基金经理分开，投资决策分开，基金交易集中，形成不同部门、不同岗位之间的制衡机制，从制度上减少和防范风险；

(3) 建立、健全岗位责任制：建立、健全了岗位责任制，使每个员工都明确自己的任务、职责，并及时将各自工作领域中的风险隐患上报，以防范和减少风险；

(4) 建立风险分类、识别、评估、报告、提示程序：分别建立了公司营运风险和投资风险控制委员会，使用适合的程序，确认和评估与公司运作和投资有关的风险；公司建立了自下而上的风险报告程序，对风险隐患进行层层汇报，使各个层次的人员及时掌握风险状况，从而以最快速度作出决策；

(5) 建立内部监控系统：建立了有效的内部监控系统，如电脑预警系统、投资监控系统，能对可能出现的各种风险进行全面和实时的监控；

(6) 使用数量化的风险管理手段：采取数量化、技术化的风险控制手段，建立数量化的风险管理模型，用以提示指数趋势、行业及个股的风险，以便公司及时采取有效的措施，对风险进行分散、控制和规避，尽可能地减少损失；

(7) 提供足够的培训：制定了完整的培训计划，为所有员工提供足够和适当的培训，使员工明确其职责所在，控制风险。

### 4、基金管理人关于内部控制制度的声明

(1) 基金管理人承诺以上关于内部控制制度的披露真实、准确；

---

(2) 基金管理人承诺根据市场变化和基金管理人发展不断完善内部合规控制。

## 二、基金托管人

### (一) 基本情况

名称：中国银行股份有限公司（简称“中国银行”）

住所及办公地址：北京市西城区复兴门内大街1号

首次注册登记日期：1983年10月31日

注册资本：人民币贰仟玖佰肆拾叁亿捌仟柒佰柒拾玖万壹仟贰佰肆拾壹元整

法定代表人：刘连舸

基金托管业务批准文号：中国证监会证监基字【1998】24号

托管部门信息披露联系人：许俊

传真：(010) 66594942

中国银行客服电话：95566

### (二) 基金托管部门及主要人员情况

中国银行托管业务部设立于1998年，现有员工110余人，大部分员工具有丰富的银行、证券、基金、信托从业经验，且具有海外工作、学习或培训经历，60%以上的员工具有硕士以上学位或高级职称。为给客户提供专业化的托管服务，中国银行已在境内、外分行开展托管业务。

作为国内首批开展证券投资基金托管业务的商业银行，中国银行拥有证券投资基金、基金（一对多、一对一）、社保基金、保险资金、QFII、RQFII、QDII、境外三类机构、券商资产管理计划、信托计划、企业年金、银行理财产品、股权基金、私募基金、资金托管等门类齐全、产品丰富的托管业务体系。在国内，中国银行首家开展绩效评估、风险分析等增值服务，为各类客户提供个性化的托管增值服务，是国内领先的大型中资托管银行。

### (三) 证券投资基金托管情况

截至2020年3月31日，中国银行已托管780只证券投资基金，其中境内基金

---

735只，QDII基金45只，覆盖了股票型、债券型、混合型、货币型、指数型、FOF等多种类型的基金，满足了不同客户多元化的投资理财需求，基金托管规模位居同业前列。

#### （四）托管业务的内部控制制度

中国银行托管业务部风险管理与控制工作是中国银行全面风险控制工作的组成部分，秉承中国银行风险控制理念，坚持“规范运作、稳健经营”的原则。中国银行托管业务部风险控制工作贯穿业务各环节，通过风险识别与评估、风险控制措施设定及制度建设、内外部检查及审计等措施强化托管业务全员、全面、全程的风险管控。

2007年起，中国银行连续聘请外部会计会计师事务所开展托管业务内部控制审阅工作。先后获得基于“SAS70”、“AAF01/06”“ISAE3402”和“SSAE16”等国际主流内控审阅准则的无保留意见的审阅报告。2017年，中国银行继续获得了基于“ISAE3402”和“SSAE16”双准则的内部控制审计报告。中国银行托管业务内控制度完善，内控措施严密，能够有效保证托管资产的安全。

#### （五）托管人对管理人运作基金进行监督的方法和程序

根据《中华人民共和国证券投资基金法》、《公开募集证券投资基金运作管理办法》的相关规定，基金托管人发现基金管理人的投资指令违反法律、行政法规和其他有关规定，或者违反基金合同约定的，应当拒绝执行，及时通知基金管理人，并及时向国务院证券监督管理机构报告。基金托管人如发现基金管理人依据交易程序已经生效的投资指令违反法律、行政法规和其他有关规定，或者违反基金合同约定的，应当及时通知基金管理人，并及时向国务院证券监督管理机构报告。

---

### 三、相关服务机构

#### (一) 销售机构及联系人

##### 1. 直销机构

名称：泰达宏利基金管理有限公司直销中心

住所：北京市朝阳区针织路23号楼中国人寿金融中心6层02-07单元

办公地址：北京市朝阳区针织路23号楼中国人寿金融中心6层02-07单元

联系人：刘恋

联系电话：010-66577617

客服信箱：irm@mfcteda.com

客服电话：400-698-8888

传真：010-66577760/61

公司网站：<http://www.mfcteda.com>

名称：泰达宏利基金网上直销系统

(1) 网上交易系统网址：<https://etrade.mfcteda.com/etrading/>

支持本公司旗下基金网上直销的银行卡和第三方支付有：中国银行卡、农业银行卡、建设银行卡、交通银行卡、招商银行卡、民生银行卡、兴业银行卡、中信银行卡、光大银行卡、浦发银行卡、广发银行卡和快钱支付。

(2) 泰达宏利微信公众账号：mfcteda\_BJ

支持民生银行卡、招商银行卡和快钱支付。

客户服务电话：400-698-8888或010-66555662

客户服务信箱：irm@mfcteda.com

##### 2. 代销机构

(1) 名称：中国银行股份有限公司

注册地址：北京市西城区复兴门内大街1号

办公地址：北京市西城区复兴门内大街1号

法定代表人：刘连舸

客服电话：95566

---

联系人：刘文霞

银行网站：www.boc.cn

(2) 名称：交通银行股份有限公司

注册地址：上海市浦东新区银城中路188号

办公地址：上海市浦东新区银城中路188号

法定代表人：彭纯

客服电话：95559

联系人：王菁

银行网址：www.bankcomm.com

(3) 名称：招商银行股份有限公司

注册地址：深圳市福田区深南大道7088号

办公地址：深圳市福田区深南大道7088号

法定代表人：李建红

客服电话：95555

联系人：邓炯鹏

公司网站：www.cmbchina.com

(4) 名称：中信期货有限公司

注册地址：深圳市福田区中心三路8号卓越时代广场（二期）北座13层  
1301-1305室、14层

办公地址：深圳市福田区中心三路8号卓越时代广场（二期）北座13层  
1301-1305室、14层

法定代表人：张皓

联系人：刘宏莹

公司网址：www.citicsf.com

客服电话：400-990-8826

(5) 名称：湘财证券股份有限公司

注册地址：湖南省长沙市天心区湘府中路198号新南城商务中心A栋11层

办公地址：湖南省长沙市天心区湘府中路198号新南城商务中心A栋11层

法定代表人：孙永祥



---

客服电话：95351

联系人：李欣

公司网站：www.xcsc.com

(6) 名称：中泰证券股份有限公司

注册地址：济南市经七路86号

办公地址：上海市花园石桥路66号东亚银行金融大厦18层

法定代表人：李玮

联系人：许曼华

客服电话：95538

网址：<http://www.zts.com.cn>

(7) 名称：国泰君安证券股份有限公司

注册地址：中国（上海）自由贸易试验区商城路618号

办公地址：上海市静安区南京西路768号国泰君安大厦

法定代表人：贺青

客服电话：95521

联系人：黄博铭

公司网站：[www.gtja.com](http://www.gtja.com)

(8) 名称：长江证券股份有限公司

注册地址：武汉市新华路特8号长江证券大厦

办公地址：武汉市新华路特8号长江证券大厦

法定代表人：李新华

客户服务热线：95579或4008-888-999

联系人：奚博宇

长江证券客户服务网站：[www.95579.com](http://www.95579.com)

(9) 名称：国金证券股份有限公司

办公地址：四川省成都市东城根上街95号

注册地址：四川省成都市东城根上街95号

法定代表人：冉云

客服电话：95310

---

公司网址: [www.gjzq.com.cn](http://www.gjzq.com.cn)

联系人: 刘婧漪、贾鹏

(10) 名称: 中信证券(山东)有限责任公司

注册地址: 青岛市崂山区深圳路222号1号楼2001

办公地址: 青岛市市南区东海西路28号龙翔广场东座5层

法定代表人: 姜晓林

客服热线: 95548

联系人: 刘晓明

公司网址: <http://sd.citics.com/>

(11) 名称: 渤海证券股份有限公司

注册地址: 天津经济技术开发区第二大街42号写字楼101室

办公地址: 天津市南开区宾水西道8号

法定代表人: 王春峰

联系人: 蔡霆

客户服务电话: 400-651-5988

网址: [www.bhzq.com](http://www.bhzq.com)

(12) 名称: 中国银河证券股份有限公司

注册地址: 北京市西城区金融大街35号2-6层

办公地址: 北京市西城区金融大街35号国际企业大厦C座

法定代表人: 陈共炎

客服电话: 4008-888-888或95551

联系人: 辛国政

公司网站: [www.chinastock.com.cn](http://www.chinastock.com.cn)

(13) 名称: 广发证券股份有限公司

注册地址: 广州天河区天河北路183-187号大都会广场43楼(4301-4316房)

办公地址: 广东省广州天河区天河北路大都会广场5、18、19、36、38、39、41、42、43、44楼

法定代表人: 孙树明

---

客服电话：95575或致电各地营业网点

联系人：黄岚

公司网站：www.gf.com.cn

（14）名称：中信建投证券股份有限公司

注册地址：北京市朝阳区安立路66号4号楼

办公地址：北京市东城区朝内大街188号

法定代表人：王常青

客服电话：95587/4008-888-108

联系人：权唐

公司网站：www.csc108.com

（15）名称：平安证券股份有限公司

注册地址：广东省深圳市福田区益田路5033号平安金融中心61-64层

办公地址：广东省深圳市福田区益田路5033号平安金融中心61-64层

法定代表人：何之江

联系人：周一涵

全国免费业务咨询电话：95511-8

网址：stock.pingan.com

（16）名称：申万宏源证券有限公司

注册地址：上海市徐汇区长乐路989号45层

办公地址：上海市徐汇区长乐路989号45层

法定代表人：李梅

联系人：陈宇

客服电话：95523或400-889-5523

网址：www.swhysc.com

（17）名称：申万宏源西部证券有限公司

注册地址：新疆乌鲁木齐市高新区（新市区）北京南路358号大成国际大厦  
20楼2005室

办公地址：新疆乌鲁木齐市高新区（新市区）北京南路358号大成国际大厦  
20楼2005室

---

法定代表人：李琦

联系人：陈宇

客户服务电话：400-800-0562

网址：www.hysec.com

(18) 名称：华泰证券股份有限公司

注册地址：南京市江东中路228号

办公地址：南京市建邺区江东中路228号华泰证券广场

法定代表人：周易

客户服务电话：95597

联系人：庞晓芸

公司网站：www.htsc.com.cn

(19) 名称：光大证券股份有限公司

注册地址：上海市静安区新闻路1508号

办公地址：上海市静安区新闻路1508号

法定代表人：薛峰

联系人：何耀

客户服务电话：95525

公司网址：www.ebscn.com

(20) 名称：招商证券股份有限公司

注册地址：深圳市福田区益田路江苏大厦38-45层

办公地址：深圳市福田区益田路江苏大厦38-45层

法定代表人：霍达

联系人：黄婵君

客户服务电话：95565，400-888-8111

公司网址：www.newone.com.cn

(21) 名称：长城证券股份有限公司

注册地址：深圳市福田区深南大道6008号特区报业大厦16、17层

办公地址：深圳市福田区深南大道6008号特区报业大厦14、16、17层

法定代表人：丁益

---

联系人：金夏

客户服务电话：0755-33680000 400-6666-888

公司网址：www.cgws.com

(22) 名称：兴业证券股份有限公司

注册地址：福州市湖东路268号

办公地址：上海市浦东新区长柳路36号

法定代表人：杨华辉

联系人：乔琳雪

客户服务电话：95562

公司网址：www.xyzq.com.cn

(23) 名称：海通证券股份有限公司

注册地址：上海市广东路689号

办公地址：上海市广东路689号海通证券大厦

法定代表人：王开国

联系人：金芸

客服电话：95553，400-8888-001

公司网站：www.htsec.com

(24) 名称：中信证券华南股份有限公司

注册地址：广州市天河区珠江西路5号广州国际金融中心主塔19楼、20楼

办公地址：广州市天河区珠江西路5号广州国际金融中心主塔19楼、20楼

法定代表人：胡伏云

客服电话：95396

联系人：梁微

网址：www.gzs.com.cn

(25) 名称：华福证券有限责任公司

注册地址：福州市五四路157号新天地大厦7、8层

办公地址：福州市五四路157号新天地大厦7至10层

法定代表人：黄金琳

客服电话：96326（福建省外请先拨0591）

---

联系人：王虹

公司网站：www.hfzq.com.cn

(26) 名称：国信证券股份有限公司

注册地址：深圳市罗湖区红岭中路1012号国信证券大厦十六层至二十六层

办公地址：深圳市罗湖区红岭中路1010号国际信托大厦21楼

法定代表人：何如

客服电话：95536

联系人：李颖

公司网站：www.guosen.com.cn

(27) 名称：安信证券股份有限公司

注册地址：深圳市福田区金田路4018号安联大厦35层、28层A02单元

办公地址：深圳市福田区金田路4018号安联大厦35层、28层A02单元

法定代表人：王连志

客服电话：400-800-1001

联系人：陈剑虹

网址：www.essence.com.cn

(28) 名称：国都证券股份有限公司

注册地址：北京市东城区东直门南大街3号国华投资大厦9层10层  
(100007)

办公地址：北京市东城区东直门南大街3号国华投资大厦9层10层  
(100007)

法定代表人：王少华

联系人：黄静

客户服务电话：400-818-8118

网址：www.guodu.com

(29) 名称：民生证券股份有限公司

注册地址：北京市东城区建国门内大街28号民生金融中心A座16-18层

办公地址：北京市东城区建国门内大街28号民生金融中心A座16-18层

法定代表人：余政

---

公司网址: [www.msza.com](http://www.msza.com)

客服热线: 400-619-8888

(30) 名称: 万联证券股份有限公司

注册地址: 广州市天河区珠江东路11号高德置地广场F栋18、19层

办公地址: 广州市天河区珠江东路13号高德置地广场E栋12层

法定代表人: 张建军

联系人: 甘蕾

公司网址: [www.wlzq.com.cn](http://www.wlzq.com.cn)

客服热线: 400-888-8133

(31) 名称: 西南证券股份有限公司

注册地址: 重庆市江北区桥北苑8号

办公地址: 重庆市江北区桥北苑8号西南证券大厦

法定代表人: 廖庆轩

客服热线: 400-809-6096、95355

联系人: 周青

公司网址: [www.swsc.com.cn](http://www.swsc.com.cn)

(32) 名称: 中信证券股份有限公司

注册地址: 广东省深圳市福田区中心三路8号卓越时代广场(二期)北座

办公地址: 北京市朝阳区亮马桥路48号中信证券大厦

法定代表人: 张佑君

联系人: 郑慧

公司网址: <http://www.cs.ecitic.com/newsite/>

客服热线: 95548

(33) 名称: 诺亚正行基金销售有限公司

注册地址: 上海市金山区廊下镇漕廊公路7650号205室

办公地址: 上海市杨浦区长阳路1687号2号楼

法定代表人: 汪静波

公司网址: [www.noah-fund.com](http://www.noah-fund.com)

客服电话: 400-821-5399

---

(34) 名称：深圳众禄基金销售股份有限公司  
注册地址：深圳市罗湖区梨园路8号HALO广场4楼  
办公地址：深圳市罗湖区梨园路8号HALO广场4楼  
法定代表人：薛峰  
客服电话：4006-788-887  
公司网址：www.zlfund.cn；www.jjmmw.com

(35) 名称：上海好买基金销售有限公司  
注册地址：上海市虹口区场中路685弄37号4号楼449室  
办公地址：上海市浦东南路1118号鄂尔多斯国际大厦9楼  
法定代表人：杨文斌  
客服电话：400-700-9665  
公司网址：www.ehowbuy.com

(36) 名称：蚂蚁（杭州）基金销售有限公司  
注册地址：杭州市余杭区仓前街道文一西路1218号1栋202室  
办公地址：杭州市西湖区天目山路266号黄龙时代广场B座支付宝  
法定代表人：陈柏青  
客服电话：400-076-6123  
公司网址：www.fund123.cn

(37) 名称：上海天天基金销售有限公司  
注册地址：上海市徐汇区龙田路190号2号楼2层  
办公地址：上海市徐汇区宛平南路88号东方财富大厦  
法定代表人：其实  
客服电话：400-1818-188  
公司网址：www.1234567.com.cn

(38) 名称：上海长量基金销售有限公司  
注册地址：上海市浦东新区高翔路526号2幢220室  
办公地址：上海市浦东新区东方路1267号11层  
法定代表人：张跃伟  
客服电话：4008202899



---

公司网址: [www.erichfund.com](http://www.erichfund.com)

(39) 名称: 浙江同花顺基金销售有限公司

注册地址: 浙江省杭州市文二西路一号元茂大厦903室

办公地址: 浙江省杭州市余杭区五常街道同顺街18号同花顺大楼4层

法定代表人: 凌顺平

客服电话: 4008-773-772

公司网址: [www.5ifund.com](http://www.5ifund.com)

(40) 名称: 上海陆金所基金销售有限公司

注册地址: 上海市浦东新区陆家嘴环路1333号14楼09单元

办公地址: 上海市浦东新区陆家嘴环路1333号14楼

法定代表人: 王之光

客服电话: 400-821-9031

公司网址: [www.lufunds.com](http://www.lufunds.com)

(41) 名称: 深圳市新兰德证券投资咨询有限公司

注册地址: 深圳市福田区福田街道民田路178号华融大厦27层2704

办公地址: 北京市西城区宣武门外大街28号富卓大厦A座6层

法定代表人: 马勇

客服电话: 400-166-1188

公司网址: <http://8.jrj.com.cn/>

(42) 名称: 上海联泰基金销售有限公司

注册地址: 中国(上海)自由贸易试验区富特北路277号3层310室

办公地址: 上海市长宁区福泉北路518号8座3层

法定代表人: 燕斌

客服电话: 400-166-6788

公司网址: [www.66zichan.com](http://www.66zichan.com)

(43) 名称: 北京蛋卷基金销售有限公司

注册地址: 北京市朝阳区阜通东大街1号院6号楼2单元21层222507

办公地址: 北京市朝阳区阜通东大街1号院6号楼2单元21层222507

法定代表人: 钟斐斐

---

客服电话：4001599288

公司网址：<https://danjuanapp.com/>

（44）名称：武汉市伯嘉基金销售有限公司

注册地址：湖北省武汉市江汉区泛海国际SOHO城（一期）2301室

办公地址：湖北省武汉市江汉区台北一路环亚大厦B座6楼

法定代表人：陶捷

客服电话：4000279899

公司网址：[www.buyfunds.cn](http://www.buyfunds.cn)

（45）名称：珠海盈米基金销售有限公司

注册地址：珠海市横琴新区宝华路6号105室-3491

办公地址：广州市海珠区琶洲大道东路1号保利国际广场南塔1201-1203室

法定代表人：肖雯

客服电话：020-89629066

公司网址：[www.yingmi.cn](http://www.yingmi.cn)

（46）名称：上海基煜基金销售有限公司

注册地址：上海市崇明县长兴镇潘园公路1800号2号楼6153室（上海泰和经济发展区）

办公地址：上海市浦东新区银城中路488号太平金融大厦1503室

法定代表人：王翔

客服电话：400-820-5369

公司网址：[www.jiyufund.com.cn](http://www.jiyufund.com.cn)

（47）名称：北京汇成基金销售有限公司

注册地址：北京市海淀区中关村大街11号11层1108号

办公地址：北京市海淀区中关村大街11号11层1138号

法定代表人：王伟刚

客服电话：400-619-9059

公司网址：[www.hcjijin.com](http://www.hcjijin.com)

（48）名称：北京肯特瑞基金销售有限公司

注册地址：北京市海淀区海淀东三街2号4层401-15

---

办公地址：北京市亦庄经济开发区科创十一街18号院a座 17 层

法定代表人：江卉

客服电话：95518/4000888816

公司网址：<http://fund.jd.com>

（49）名称：北京格上富信基金销售有限公司

注册地址：北京市朝阳区东三环北路19号楼701内09室

办公地址：北京市朝阳区东三环北路19号楼701内09室

法定代表人：李悦章

客服电话：400-066-8586

公司网址：[www.igesafe.com](http://www.igesafe.com)

（50）名称：上海利得基金销售有限公司

注册地址：上海市宝山区蕴川路5475号1033室

办公地址：上海市虹口区东大名路1098号浦江国际金融广场53楼

法定代表人：李兴春

客服电话：4009217755

公司网址：[www.leadfund.com.cn](http://www.leadfund.com.cn)

（51）名称：中宏人寿保险有限公司

注册地址：中国（上海）自由贸易试验区世纪大道88号金茂大厦6楼

办公地址：上海市虹口区西江湾路388号凯德龙之梦虹口广场B栋11层

法定代表人：何达德（Michael Edward Huddart）

客服电话：95383

公司网址：<https://funds.manulife-sinochem.com/>

（52）名称：济安财富（北京）基金销售有限公司

注册地址：北京市朝阳区太阳宫中路16号院1号楼3层307

办公地址：北京市朝阳区太阳宫中路16号院1号楼3层307

法定代表人：杨健

客服电话：400-673-7010

公司网址：[www.jianfortune.com](http://www.jianfortune.com)

（53）名称：万家财富基金销售（天津）有限公司

---

注册地址：天津自贸区（中心商务区）迎宾大道1988号滨海浙商大厦公寓  
2-2413

办公地址：北京市西城区丰盛胡同28号太平洋保险大厦A座5层

法定代表人：李修辞

客服电话：010-59013825

公司网址：www.wanjiawealth.com

（54）名称：宜信普泽（北京）基金销售有限公司

注册地址：北京市朝阳区建国路88号9号楼15层1809

办公地址：北京市朝阳区建国路88号楼soho现代城C座18层1809

法定代表人：戎兵

客服电话：400-6099-200

公司网址：www.yixinfund.com

（55）名称：北京百度百盈基金销售有限公司

注册地址：北京市海淀区上地十街10号1幢1层101

办公地址：北京市海淀区上地信息路甲9号奎科科技大厦

法定代表人：张旭阳

客服电话：95055-4

公司网址：www.baiyingfund.com

（56）名称：东方财富证券股份有限公司

注册地址：西藏自治区拉萨市柳梧新区国际总部城10栋楼

办公地址：上海市宛平南路88号东方财富大厦16楼

法定代表人：徐伟琴

联系人：周艳琼

公司网址：www.xzsec.com

客服热线：95357

（57）名称：大连网金基金销售有限公司

客服电话：4000-899-100

网址：www.yibaijin.com

（58）名称：嘉实财富管理有限公司

---

注册地址：上海市浦东新区世纪大道8号上海国金中心办公楼二期53层  
5312-15单元

办公地址：北京市朝阳区建国路91号金地中心A座6层

法定代表人：赵学军

客服电话：400-021-8850

公司网址：www.harvestwm.cn

(59) 名称：上海挖财基金销售有限公司

注册地址：中国（上海）自由贸易试验区杨高南路799号5楼01、02、03室

办公地址：中国（上海）自由贸易试验区杨高南路799号5楼01、02、03室

法定代表人：冷飞

客服电话：400-711-8718

公司网址：www.wacaijijin.com

(60) 名称：海银基金销售有限公司

注册地址：中国（上海）自由贸易试验区银城中路8号402室

办公地址：上海市浦东新区银城中路8号4楼

法定代表人：惠晓川

客服电话：400-808-1016

公司网址：www.fundhaiyin.com

(61) 名称：奕丰基金销售有限公司

注册地址：深圳市前海深港合作区前湾一路1号A栋201室（入住深圳市前海  
商务秘书有限公司

办公地址：深圳市南山区海德三道航天科技广场A座17楼1704室

法定代表人：TEO WEE HOWE

客服电话：400-684-0500

公司网址：www.ifastps.com.cn

(62) 名称：南京苏宁基金销售有限公司

注册地址：江苏省南京市玄武区苏宁大道1-5号

办公地址：江苏省南京市玄武区苏宁大道1-5号

法定代表人：王锋

---

客服电话：95177

公司网址：www.snjijin.com

（63）名称：江苏汇林保大基金销售有限公司

注册地址：南京市高淳区经济开发区古檀大道47号

办公地址：南京市鼓楼区中山北路2号绿地紫峰大厦2005室

法定代表人：吴言林

客服电话：025-66046166

公司网址：www.huilinbd.com

（64）名称：上海万得基金销售有限公司

注册地址：中国（上海）自由贸易试验区福山路33号11楼B座

办公地址：上海市浦东新区浦明路1500号万得大厦11楼

法定代表人：王廷富

客服电话：4007991888

公司网址：www.520fund.com.cn

（65）名称：玄元保险代理有限公司

注册地址：中国（上海）自由贸易试验区张杨路707号1105室

办公地址：中国（上海）自由贸易试验区张杨路707号1105室

法定代表人：马永谥

客服电话：400-080-8208

公司网址：www.licaimofang.cn

（二）注册登记机构

名称：泰达宏利基金管理有限公司

住所：北京市朝阳区针织路23号楼中国人寿金融中心6层02-07单元

办公地址：北京市朝阳区针织路23号楼中国人寿金融中心6层02-07单元

法定代表人：弓劲梅

联系人：石楠

联系电话：010-66577769

传真：010-66577750

（三）出具法律意见书的律师事务所和经办律师

---

名称：上海市通力律师事务所

注册地址：上海市银城中路68号时代金融中心19楼

办公地址：上海市银城中路68号时代金融中心19楼

负责人：俞卫锋

电话：021-31358666

传真：021-31358600

经办律师：黎明、陈颖华

联系人：陈颖华

（四）审计基金财产的会计师事务所和经办注册会计师

名称：普华永道中天会计师事务所(特殊普通合伙)

住所：中国（上海）自由贸易试验区陆家嘴环路1318号星展银行大厦507单元01室

办公地址：上海市黄浦区湖滨路202号领展企业广场2座普华永道中心11楼

执行事务合伙人：李丹

联系电话：（021）23238888

传真：（021）23238800

联系人：魏佳亮

经办注册会计师：单峰，魏佳亮

#### 四、基金的名称

泰达宏利全能优选混合型基金中基金（FOF）

#### 五、基金的类型

契约型开放式

---

## 六、基金的投资目标

本基金主要运用风险平价策略对大类资产进行配置，在风险可控的前提下，为投资者创造较高的绝对收益。

## 七、基金的投资方向

本基金的投资范围包括经中国证监会依法批准或注册的公开募集的基金份额（含QDII基金，但基金中基金除外）、国内依法发行上市的股票（包括中小板、创业板及其他经中国证监会核准上市的股票）、债券（包括国债、央行票据、金融债券、企业债券、公司债券、中期票据、短期融资券、超短期融资券、次级债券、政府机构债券、地方政府债券、可交换债券、可转换债券（含分离交易可转债）等）、资产支持证券、债券回购、银行存款（包括协议存款、定期存款及其他银行存款）、货币市场工具以及经中国证监会允许基金投资的其他金融工具，但需符合中国证监会的相关规定。

如法律法规或监管机构以后允许基金投资其他品种，基金管理人在履行适当程序后，可以将其纳入投资范围。

基金的投资组合比例为：本基金投资于证券投资基金的比例不低于基金资产的80%；投资于股票型基金、混合型基金、商品期货基金和股票的资产占基金资产的比例为0-40%；每个交易日日终应保证不低于基金资产净值5%的现金或者到期日在一年以内的政府债券。



---

## 八、基金的投资策略

本基金主要投资于其他公开募集的基金，不参与被投资基金的投资管理。本基金采用自上而下的投资策略，首先基于风险平价的资产配置策略确定各资产的配置方案，然后基于基金优选结果对各基金进行投资，基金经理将定期及不定期对组合投资情况进行业绩归因，适时进行仓位调整。

### 1、资产配置策略

作为本基金的核心资产配置策略，风险平价策略是指通过调节各类资产权重，使得从长期来看各类型资产对组合风险影响一致化。因此资产配置将主要遵循如下步骤：

第一步，确定拟投资的资产类别。结合我国基金市场的实际存量基金情况及特征，确定本基金在当前市场环境下可投资的资产类别。基金将尽可能优选存量基金规模大、市场认可度较高的资产类别进行配置（范围包括股票类资产、固定收益类资产、商品类资产等）。然后选取该类资产的代表性指数或相关数据，作为该类资产表现的替代变量，用于综合分析。

第二步，度量各类资产的风险水平。本基金将通过过去三年各类资产历史表现，结合各类计量模型，对各资产的风险水平进行度量。资产风险水平的度量不限于各个资产价格的波动率、下行波动率以及其他因素（如宏观经济、金融环境等）导致的或有波动率变化等指标。

第三步，基于风险度量结果，确定各类资产的理论配置权重。本基金将参考海外成熟的风险平价模型，在基于我国金融市场实际环境的基础上进行改进与完善。根据当前各资产的实际风险度量结果，对各个资产赋予相同风险暴露分配；基于风险平价的配置模型和分配的风险暴露水平确定各资产理论配置权重。整体来看，风险水平较高的资产通常被赋予了较低的理论配置权重。

第四步，根据各资产的理论配置权重，确定各资产的目标配置权重。结合当前资本市场的实际情况（各资产杠杆工具的种类及数量等）及相关投资限制等，组合对理论权重进行调整，计算出当前资本市场环境及限制下各资产的最优配置权重，即为各资产的目标配置权重。

---

第五步，本基金对各资产的风险水平进行密切跟踪，结合组合的实际表现，每个月对组合进行定期调仓评估，并根据市场变化进行动态微调，以更好地实现各类资产的风险贡献均衡。

本基金在资产配置权重确定、调整周期等各个方面，将严格遵守投资纪律，尊重策略本身的实际输出结果，使得本资产配置策略能够得到良好实施，投资目标尽可能得到实现。

## 2、基金投资策略

### (1) 备选基金池的构建

进入备选基金池的基金需符合的条件有：

a. 基金的运作期限应当不少于1年，最近定期报告披露的基金净资产应当不低于1亿元；

b. 如为上市基金份额，日均成交金额不低于200万元；

c. 基金份额不得具有复杂、衍生品性质，包括分级基金和中国证监会认定的其他基金份额；

d. 中国证监会要求不能投资的其他基金除外。

e. 在特殊情况下，如某基金不满足b条件成交金额要求的，基金经理通过研究分析认为仍具备较高投资价值的，在履行相关程序后，可进入备选基金池。

### (2) 备选基金的资产类别分类

备选基金的资产类别将根据基金风险收益特征判断，归类为权益类、债券类、货币市场类、商品类等。混合型基金将根据其资产持仓和收益波动水平归类，并在定期报告披露后做定期评估。

### (3) 基金的筛选与投资

在各个类型基金的筛选方面，本基金将通过量化方法，对基金池中的各类型基金计算其超额收益、绝对收益能力，对不同类型基金的基金经理投资能力进行评估，同时综合考虑基金规模、申购赎回特征、整体费率等方面，优选各个基金类型下的优质基金。

在具体基金的筛选方面，本基金主要基于量化度量指标，结合基金经理对各基金投资价值方面的主观判断能力，对各基金进行优选。

---

对于指数型基金，将根据组合投资需要，筛选跟踪标的指数的基金进行分析。具有相同跟踪标的指数的基金，将主要根据该基金对标的指数的超额收益、跟踪误差、信息比率等指标度量该基金的实际投资价值。基金将优选跟踪误差低、超额收益高以及基金经理稳定的基金作为重点投资对象，基金经理根据实际情况，对各基金的投资价值进行动态调整。

在主动管理类基金筛选方面，与指数型基金不同，主动管理类基金在投资策略方面没有明确的跟踪标的，因此基金经理采用量化多因子优选模型，筛选绩优基金。主要因子有：各基金在各类风格资产的超额收益能力，基金经理的稳定性，基金的申赎回情况，基金的相对收益排名等多项指标。基金经理根据市场实际情况，对包含上述指标在内的各项指标进行动态调整，优选有效性高的指标构建多因子模型进行基金优选。基金经理基于量化优选模型结果，对综合评分较高的基金进行重点研究分析，结合自身的研究及调查分析，对上述基金的前瞻性投资价值进行最终评估。

在满足投资组合相关风险约束的前提下，分散化选取具有超额收益潜质的基金。使得本基金在享受资产配置方面产生的投资收益的同时，也能够享受到投资优质基金而带来的超额收益，以最大化组合投资收益。

本基金投资其他基金的方式如下：

1) 申购（转入）和赎回（转出）：其他基金开放申购赎回后，进行申购赎回或者按照其他基金的法律文件的约定以其他方式申赎其他基金。

2) 二级市场方式：在二级市场进行上市基金的交易。

投资非自身管理的基金的，可以使用基金平台的服务。

当其他基金的申购、赎回或交易模式进行了变更或调整，本基金也将作相应的变更或调整，无须召开基金份额持有人大会。

(4) 在符合本基金上述投资策略的前提下，本基金可投资于本基金管理人管理的基金。

### 3、股票投资策略

在符合投资比例的条件下，本基金将参与沪深交易所内A股股票买卖等投资。本基金对公司基本面信息、财务信息、市场信息、投资者情绪信息等多方面数据进行处理和数量化研究，分析上市公司的成长能力、估值、盈利能力、

---

公司治理能力、流动性、动量等因素，采用数量化风险模型对组合进行优化，获取相对稳定的超额收益。

#### 4、债券投资策略

在符合投资比例的前提下，本基金将参与债券投资。在风险平价策略中，债券将作为债券类投资的一部分进行资产配置，将根据货币政策、市场利率走势、债券供求、债券的收益率水平和信用风险等因素，重点选择流动性好的、到期收益率和信用风险水平合理的债券品种。

#### 5、金融衍生工具策略

本基金将关注金融衍生工具的情况，如法律法规或监管机构允许基金投资相关衍生工具，本基金将按届时有效的法律法规和监管机构的规定，制定与本基金投资目标相适应的投资策略和估值政策，在充分评估衍生工具的风险和收益的基础上，谨慎地进行投资。

#### 6、资产支持证券投资策略

资产支持证券包括资产抵押贷款支持证券（ABS）、住房抵押贷款支持证券（MBS）等，其定价受多种因素影响，包括市场利率、发行条款、支持资产的构成及质量、提前偿还率等。

本基金将在债券市场宏观分析基础上，结合蒙特卡洛模拟等数量化方法，对资产支持证券进行定价，评估其内在价值进行投资。

## 九、基金的业绩比较基准

本基金的业绩比较基准为：沪深300指数收益率×20%+中证商品期货成份指数收益率×10%+中证综合债指数收益率×70%。

沪深300指数是由中证指数有限公司编制，从上海和深圳证券交易所中选取300只A股作为样本的综合性指数，具有良好的市场代表性。中证商品期货成份指数从贵金属、农产品、能源化工等商品作为样本，侧重反映商品市场的整体表现。中证综合债券指数由中证指数有限公司编制，是综合反映银行间和交易所市场国债、金融债、企业债等整体走势的跨市场债券指数，较全面地反映我国债券市场的整体价格变动趋势，为债券投资者提供更切合的市场基准。

---

本基金是混合型基金中基金，以在严控风险的前提下为投资者创造较高投资收益为管理目标，根据本基金长期资产配置情况，“沪深300指数收益率×20%+中证商品期货成份指数收益率×10%+中证综合债指数收益率×70%”是适合衡量本基金投资业绩的比较基准。

如果今后法律法规发生变化，或者有更权威的、更能为市场普遍接受的业绩比较基准推出，或者是市场上出现更加适合用于本基金的业绩基准的指数时，本基金经基金管理人和基金托管人协商一致，可以在报中国证监会备案后变更业绩比较基准并及时公告，且无需召开基金份额持有人大会。如果本基金业绩比较基准所参照的指数在未来不再发布时，基金管理人可以依据维护基金份额持有人合法权益的原则，经基金托管人同意并按监管部门要求履行适当程序后，选取相似的或可替代的指数作为业绩比较基准的参照指数，且无需召开基金份额持有人大会。

## 十、基金的风险收益特征

本基金为混合型基金中基金，以为投资者在严控风险的前提下创造较高投资收益为目标。因此相对股票型基金和一般的混合型基金其预期风险相对较小，而相对其业绩比较基准，由于投资结果的不确定性，因此不能保证一定能获得超越业绩比较基准的绝对收益。

## 十一、基金的投资组合报告

基金管理人的董事会及董事保证本报告所载资料不存在虚假记载、误导性陈述或重大遗漏，并对其内容的真实性、准确性和完整性承担个别及连带责任。

本基金托管人中国银行股份有限公司根据本基金合同规定，于2020年5月21日复核了本报告中的财务指标、净值表现和投资组合报告等内容，保证复核内容不存在虚假记载、误导性陈述或者重大遗漏。

本投资组合报告所载数据截止2020年3月31日，本报告中所列财务数据未经审计。

1报告期末基金资产组合情况

序号	项目	金额（元）	占基金总资产的比例（%）
1	权益投资	-	-
	其中：股票	-	-
2	基金投资	51,092,937.87	89.99
3	固定收益投资	-	-
	其中：债券	-	-
	资产支持证券	-	-
4	贵金属投资	-	-
5	金融衍生品投资	-	-
6	买入返售金融资产	-	-
	其中：买断式回购的买入返售金融资产	-	-
7	银行存款和结算备付金合计	5,622,017.18	9.90
8	其他资产	60,379.36	0.11
9	合计	56,775,334.41	100.00

2报告期末按行业分类的股票投资组合

2.1报告期末按行业分类的境内股票投资组合

---

本基金本报告期末未持有境内股票。

## 2. 2报告期末按行业分类的港股通投资股票投资组合

本基金本报告期末未持有港股通股票。

## 3报告期末按公允价值占基金资产净值比例大小排序的前十名股票投资明细

本基金本报告期末未持有股票投资。

## 4报告期末按债券品种分类的债券投资组合

本基金本报告期末未持有债券投资。

## 5报告期末按公允价值占基金资产净值比例大小排序的前五名债券投资明细

本基金本报告期末未持有债券投资。

## 6报告期末按公允价值占基金资产净值比例大小排序的前十名资产支持证券投资明细

本基金本报告期末未持有资产支持证券。

## 7报告期末按公允价值占基金资产净值比例大小排序的前五名贵金属投资明细

本基金本报告期末未持有贵金属。

## 8报告期末按公允价值占基金资产净值比例大小排序的前五名权证投资明细

本基金本报告期末未持有权证。

## 9报告期末本基金投资的股指期货交易情况说明

### 9. 1报告期末本基金投资的股指期货持仓和损益明细

本基金本报告期末无股指期货持仓和损益明细。

### 9. 2本基金投资股指期货的投资政策

在报告期内，本基金未投资于股指期货。该策略符合基金合同的规定。

## 10报告期末本基金投资的国债期货交易情况说明

### 10. 1本期国债期货投资政策

在报告期内，本基金未投资于国债期货。该策略符合基金合同的规定。

### 10. 2报告期末本基金投资的国债期货持仓和损益明细

本基金本报告期末无国债期货持仓和损益明细。

### 10. 3本期国债期货投资评价

本报告期本基金未投资国债期货。

## 11 投资组合报告附注

11.1 本基金投资的前十名证券的发行主体本期受到调查以及处罚的情况的说明

报告期内基金投资的前十名证券的发行主体未出现被监管部门立案调查的情况，在报告编制日前一年内未受到公开谴责、处罚。

11.2 基金投资的前十名股票超出基金合同规定的备选股票库情况的说明  
基金投资的前十名股票均未超出基金合同规定的备选股票库。

### 11.3 其他资产构成

序号	名称	金额（元）
1	存出保证金	4,784.24
2	应收证券清算款	—
3	应收股利	—
4	应收利息	766.06
5	应收申购款	54,829.06
6	其他应收款	—
7	待摊费用	—
8	其他	—
9	合计	60,379.36

### 11.4 报告期末持有的处于转股期的可转换债券明细

本基金本报告期末未持有处于转股期的可转换债券。

### 11.5 报告期末前十名股票中存在流通受限情况的说明

本基金报告期末未持有股票投资。

### 11.6 投资组合报告附注的其他文字描述部分

由于四舍五入的原因，分项之和与合计项之间可能存在尾差。

## 12 基金中基金

12.1 报告期末按公允价值占基金资产净值比例大小排序的前十名基金投资



明细

序号	基金代码	基金名称	运作方式	持有份额 (份)	公允价值 (元)	占基金资 产净值比 例 (%)	是否属 于基金 管理人 及管理 人关联 方所管 理的基 金
1	000171	易方达裕 丰回报债 券	契约型开 放式	4,506,89 0.80	8,283,66 5.29	15.13	否
2	110007	易方达稳 健收益债 券 A	契约型开 放式	5,737,86 3.64	7,491,92 8.55	13.68	否
3	002501	银华远景 债券	契约型开 放式	4,395,82 5.38	4,936,51 1.90	9.02	否
4	000016	华夏纯债 债券 C	契约型开 放式	3,563,83 9.67	4,340,75 6.72	7.93	否
5	166016	中欧纯债 债券 (LOF)C	契约型上 市开放式 (LOF)	2,419,35 4.84	3,007,25 8.07	5.49	否

6	159928	消费 ETF	交易型开 放式	850,000. 00	2,618,00 0.00	4.78	否
7	002980	华夏创新 前沿股票	契约型开 放式	1,696,91 9.28	2,574,22 6.55	4.70	否
8	518880	黄金 ETF	交易型开 放式 (ETF)	700,000. 00	2,510,20 0.00	4.58	否
9	531021	建信纯债 C	契约型开 放式	1,783,40 5.91	2,449,15 1.34	4.47	否
10	005276	中欧创新 成长灵活 配置混合 C	契约型开 放式	1,570,97 8.86	2,081,54 6.99	3.80	否

#### 12.2 当期交易及持有基金产生的费用

项目	本期费用 2020 年 1 月 1 日 — 2020 年 3 月 31 日	其中：交易及持有基金管理人以及管理人关联方所管理基金产生的费用
当期交易基金产生的申购费（元）	4,436.01	—
当期交易基金产生的赎回费（元）	173,275.10	—
当期持有基金产生的应支	13,499.79	—

付销售服务费（元）		
当期持有基金产生的应支付管理费（元）	118,906.85	
当期持有基金产生的应支付托管费（元）	28,930.38	
当期交易基金产生的经手费	1,368.68	

注：当期持有基金产生的应支付销售服务费、当期持有基金产生的应支付管理费、当期持有基金产生的应支付托管费按照被投资基金的基金合同约定已作为费用计入被投资基金的基金份额净值，该披露金额按照本基金对被投资基金的实际持仓情况根据被投资基金的基金合同约定的费率和计算方法计算得出。

根据本基金合同的约定，本基金基金财产中投资于本基金管理人管理的其他基金份额的部分不收取管理费，本基金基金财产中投资于本基金托管人托管的其他基金份额的部分不收取托管费。本基金管理人运用本基金财产申购其自身管理的其他基金的（ETF 除外），应当通过直销渠道申购且不得收取申购费、赎回费（按照相关法规、基金招募说明书约定应当收取，并记入基金财产的赎回费用除外）、销售服务费等销售费用。相关申购费、赎回费由本基金管理人直接减免，相关销售服务费由本基金管理人从被投资基金收取后返还。

### 12.3 当期交易及持有基金产生的费用

无。

## 十二、基金的业绩

基金管理人依照恪尽职守、诚实信用、谨慎勤勉的原则管理和运用基金财产，但不保证基金一定盈利，也不保证最低收益。基金的过往业绩并不代表其未来表现。投资有风险，投资者在做出投资决策前应仔细阅读本基金的招募说明书。

本基金合同生效日为2017年11月2日，基金合同生效以来的投资业绩及与同期业绩比较基准的比较如下表所示：

历史各时间段收益率与同期业绩比较基准收益率比较

泰达宏利全能混合（FOF）A

阶段	净值收益率①	净值收益率标准差②	业绩比较基准收益率③	业绩比较基准收益率标准差④	①-③	②-④
2017年11月2日-12月31日	0.14%	0.12%	0.18%	0.20%	-0.04%	-0.08%
2018年1月1日-12月31日	-3.18%	0.28%	-0.43%	0.27%	-2.75%	0.01%
2019年1月1日-12月31日	11.26%	0.31%	11.97%	0.26%	-0.71%	0.05%
2020年1月1日-3月31日	-6.44%	0.92%	-1.14%	0.43%	-5.30%	0.49%

基金合同生效 日至 2020 年 3 月 31 日	0.93%	0.39%	10.42%	0.28%	-9.49%	0.11%
---------------------------------	-------	-------	--------	-------	--------	-------

泰达宏利全能混合 (FOF) C

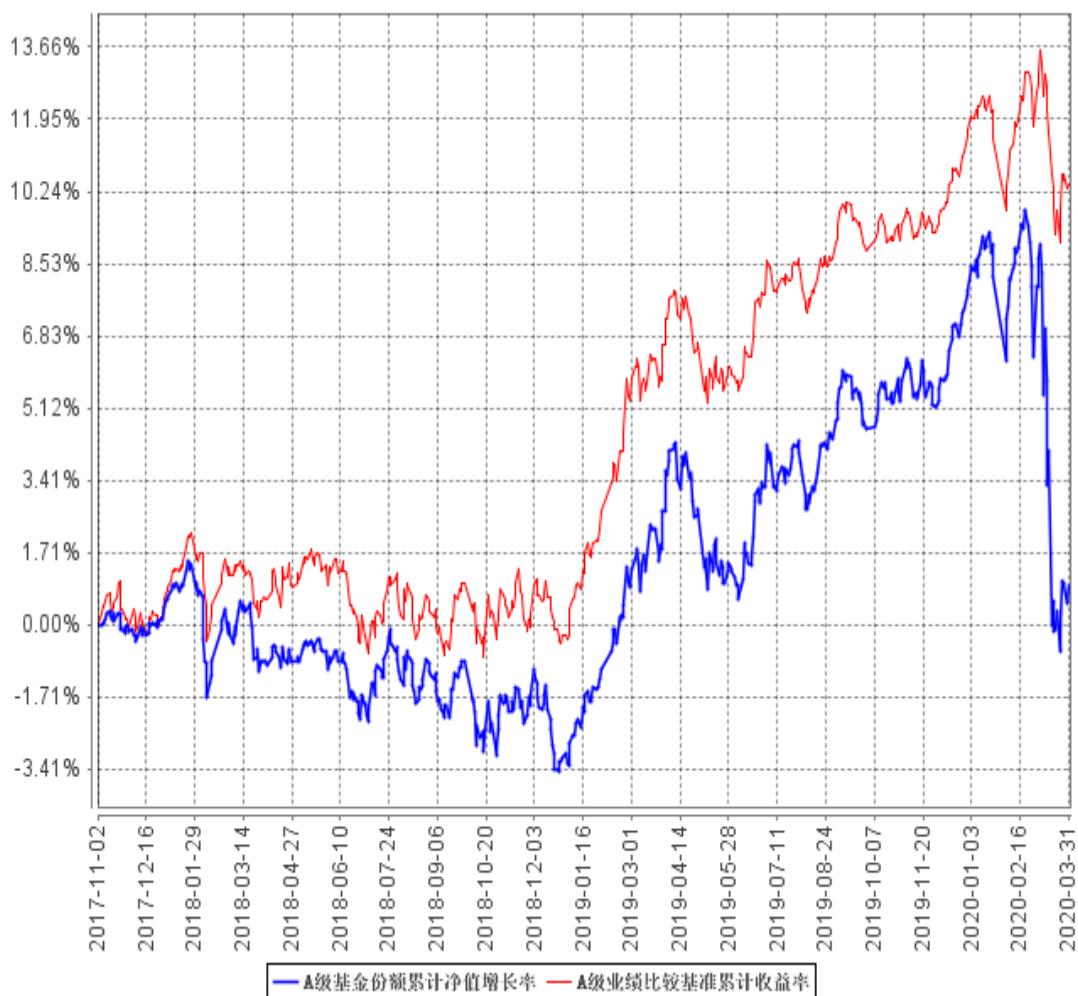
阶段	净值收益 率①	净值收益 率标准差 ②	业绩比较 基准收益 率③	业绩比较 基准收益 率标准差 ④	①-③	②-④
2017 年 11 月 2 日-12 月 31 日	0.09%	0.12%	0.18%	0.20%	-0.09%	-0.08%
2018 年 1 月 1 日-12 月 31 日	-3.57%	0.28%	-0.43%	0.27%	-3.14%	0.01%
2019 年 1 月 1 日-12 月 31 日	10.92%	0.31%	11.97%	0.26%	-1.05%	0.05%
2020 年 1 月 1 日-3 月 31 日	-6.51%	0.92%	-1.14%	0.43%	-5.37%	0.49%
基金合同生效 日至 2020 年 3 月 31 日	0.09%	0.39%	10.42%	0.28%	-10.33%	0.11%

本基金业绩比较基准为：沪深300指数收益率×20%+中证商品期货成份指数收益率×10%+中证综合债指数收益率×70%

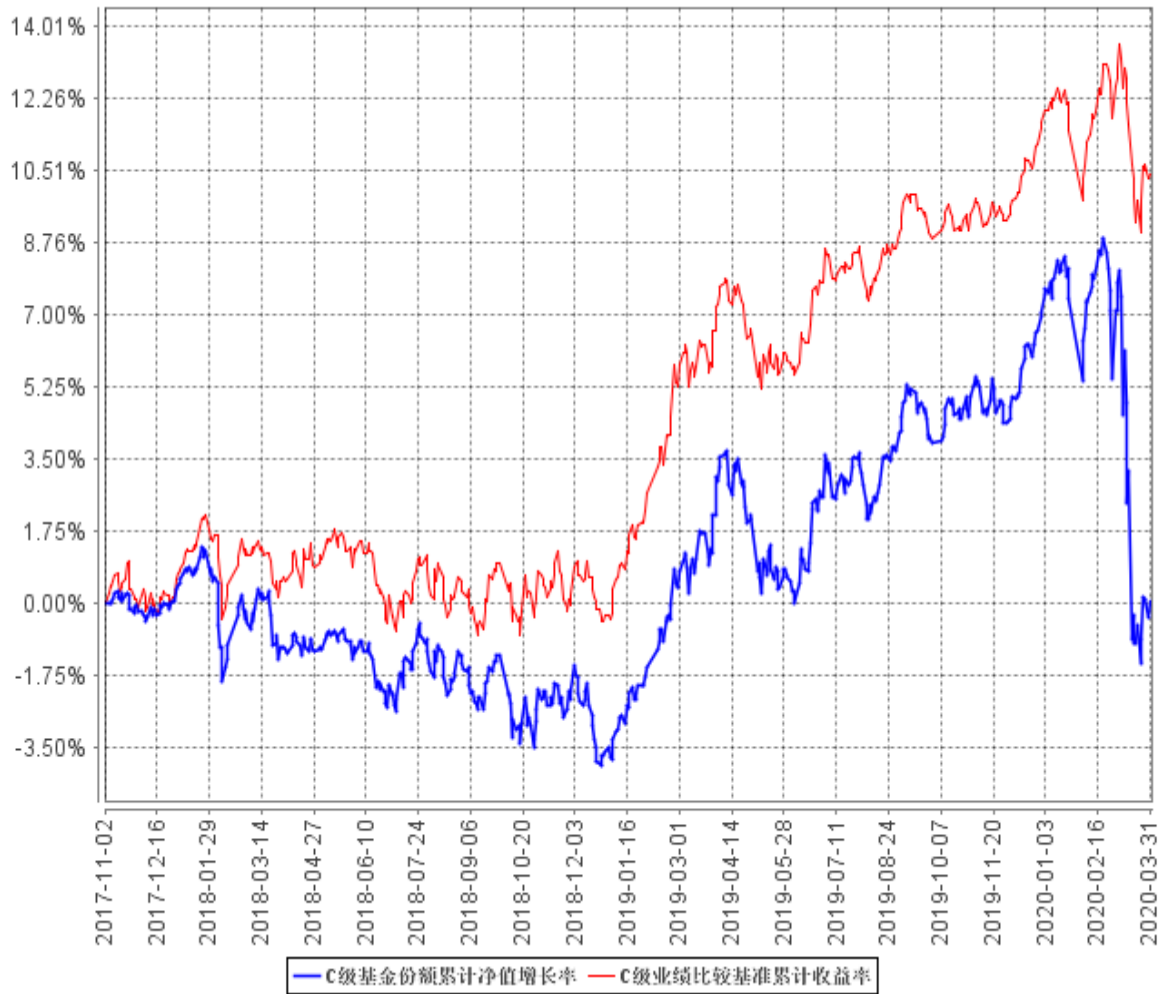
(二) 泰达宏利全能优选混合基金自基金合同生效以来基金累计净值收益

## 率与业绩比较基准收益率历史走势对比图

### A级基金份额累计净值增长率与同期业绩比较基准收益率的历史走势对比图



C级基金份额累计净值增长率与同期业绩比较基准收益率的历史走势对比图



基金在建仓期结束时及截止报告期末各项投资比例已达到基金合同规定的比例要求。

---

## 十三、基金的费用与税收

### 一、基金费用的种类

- 1、基金管理人的管理费；
- 2、基金托管人的托管费；
- 3、C类份额的销售服务费；
- 4、《基金合同》生效后与基金相关的信息披露费用；
- 5、《基金合同》生效后与基金相关的会计师费、律师费、仲裁费和诉讼费；
- 6、基金份额持有人大会费用；
- 7、基金相关账户的开户费用及账户维护费用；
- 8、基金的证券、期货等交易费用；
- 9、基金的银行汇划费用；
- 10、基金申购费、赎回费、销售服务费，但法律法规禁止从基金财产中列支的除外；
- 11、基金平台收取的基金交易费用；
- 12、按照国家有关规定和《基金合同》约定，可以在基金财产中列支的其他费用。

### 二、基金费用计提方法、计提标准和支付方式

（一）本基金的基金管理人不得对基金中基金财产中持有的自身管理的基金部分收取基金中基金的管理费；

（二）本基金的基金托管人不得对基金中基金财产中持有的自身托管的基金部分收取基金中基金的托管费；

（三）本基金的基金管理人运用基金中基金财产申购自身管理的基金的（ETF除外），应当通过直销渠道申购且不得收取申购费、赎回费（按照相关法规、基金招募说明书约定应当收取，并记入基金财产的赎回费用除外）、销售服务费等销售费用。

#### 1、基金管理人的管理费



---

本基金基金财产中投资于本基金管理人管理的基金的部分不收取管理费。本基金的管理费按前一日基金资产净值扣除本基金管理人管理的被投资基金的资产净值的余额（若为负数，则取0）的0.80%年费率计提。管理费的计算方法如下：

$$H=E \times 0.80\% \div \text{当年天数}$$

H为每日应计提的基金管理费

E为Max（前一日的基金资产净值－本基金管理人管理的被投资基金的资产净值，0）

基金管理费每日计提，逐日累计至每个月月末，按月支付。经基金管理人与基金托管人核对一致后，由基金托管人于次月首日起5个工作日内从基金财产中一次性支付给基金管理人。若遇法定节假日、休息日或不可抗力致使无法按时支付的，顺延至最近可支付日支付。

## 2、基金托管人的托管费

本基金基金财产中投资于本基金托管人托管的基金的部分不收取托管费。本基金的托管费按前一日基金资产净值扣除本基金托管人托管的被投资基金的资产净值的余额（若为负数，则取0）的0.20%的年费率计提。托管费的计算方法如下：

$$H=F \times 0.20\% \div \text{当年天数}$$

H为每日应计提的基金托管费

F为Max（前一日的基金资产净值－本基金托管人托管的被投资基金的资产净值，0）

基金托管费每日计提，逐日累计至每个月月末，按月支付。经基金管理人与基金托管人核对一致后，由基金托管人于次月首日起5个工作日内从基金财产中一次性支付给基金托管人。若遇法定节假日、休息日或不可抗力致使无法按时支付的，顺延至最近可支付日支付。

## 3、C类基金份额的销售服务费

本基金A类基金份额不收取销售服务费，C类基金份额的销售服务费年费率为0.30%。本基金销售服务费将专门用于本基金C类基金份额的销售与基金份额持有人服务，基金管理人将在基金年度报告中对该项费用的列支情况作专项说

---

明。

销售服务费按前一日C类基金份额基金资产净值的0.30%年费率计提。计算方法如下：

$$H=G \times 0.30\% \div \text{当年天数}$$

H为C类基金份额每日应计提的销售服务费

G为C类基金份额前一日基金资产净值

基金销售服务费每日计提，逐日累计至每个月月末，按月支付。经基金管理人与基金托管人核对一致后，由基金托管人于次月首日起5个工作日内从基金财产中一次性支付给登记机构，由登记机构代付给销售机构，基金管理人无需再出具资金划拨指令。若遇法定节假日、休息日或不可抗力致使无法按时支付的，顺延至最近可支付日支付。

上述“一、基金费用的种类”中第4—12项费用，根据有关法规及相应协议规定，按费用实际支出金额列入当期费用，由基金托管人从基金财产中支付。

### 三、不列入基金费用的项目

下列费用不列入基金费用：

1、基金管理人和基金托管人因未履行或未完全履行义务导致的费用支出或基金财产的损失；

2、基金管理人和基金托管人处理与基金运作无关的事项发生的费用；

3、《基金合同》生效前的相关费用；

4、基金管理人运用基金中基金财产申购自身管理的基金的（ETF除外），不得收取申购费、赎回费（按照相关法规、基金招募说明书约定应当收取，并记入基金财产的赎回费用除外）、销售服务费等销售费用；

5、其他根据相关法律法规及中国证监会的有关规定不得列入基金费用的项目。

### 四、基金管理费、基金托管费、销售服务费的调整

基金管理人和基金托管人可根据基金规模等因素协商一致并履行适当程序后，调整基金管理费率、基金托管费率或销售服务费。调整基金管理费、基金托管费或提高销售服务费需经基金份额持有人大会决议通过。基金管理人须最迟于新费率实施日2日前在指定媒介刊登公告。

---

## 五、基金税收

本基金运作过程中涉及的各项纳税主体，其纳税义务按国家税收法律、法规执行。基金财产投资的相关税收，由基金份额持有人承担，基金管理人或者其他扣缴义务人按照国家有关税收征收的规定代扣代缴。

## 十四、对招募说明书更新部分的说明

（一）在“重要提示”中，更新了招募说明书所载内容、有关财务数据和净值表现的截止日期。

（二）对“三、基金管理人”中，基金管理人概况、监事会成员、基金经理、投资决策委员会成员部分进行更新。

（三）更新了“四、基金托管人”中的内容。

（四）“五、相关服务机构”中，更新直销机构、场外代销机构部分内容。

（五）“九、基金的投资”部分投资组合报告内容更新至 2020 年 3 月 31 日。

（六）“十、基金的业绩”部分对基金业绩更新至 2020 年 3 月 31 日，并更新了历史走势对比图。

（七）更新“二十二、其他应披露事项”部分内容。

泰达宏利基金管理有限公司

2020年5月27日