

# 上投摩根 MSCI 中国 A 股交易型开放式指数证券投资 基金联接基金

## 招募说明书

注册文号：中国证监会证监许可[2020]3 号文

注册日期：[2020 年 1 月 2 日 ]

基金管理人：上投摩根基金管理有限公司

基金托管人：平安银行股份有限公司

二〇二〇年六月

## 【重要提示】

本基金于【2020】年【1】月【2】日经中国证券监督管理委员会证监许可[2020]3号文注册。

基金管理人保证本招募说明书的内容真实、准确、完整。

本招募说明书经中国证监会注册，但中国证监会对本基金募集的注册，并不表明其对本基金的价值和收益作出实质性判断或保证，也不表明投资于本基金没有风险。

投资有风险，投资人认购（或申购）基金时应当认真阅读本招募说明书。

基金的过往业绩并不预示其未来表现，基金管理人管理的其他基金的业绩并不构成对本基金业绩表现的保证。

基金管理人依照恪尽职守、诚实信用、谨慎勤勉的原则管理和运用基金资产，但不保证基金一定盈利，也不保证最低收益。

本基金投资于证券、期货市场，基金净值会因为证券、期货市场波动等因素产生波动，投资者在投资本基金前，应全面了解本基金的产品特性，充分考虑自身的风险承受能力，理性判断市场，并承担基金投资中出现的各类风险，包括：因政治、经济、社会等环境因素对证券价格产生影响而形成的系统性风险、个别证券特有的非系统性风险、由于基金投资者连续大量赎回基金产生的流动性风险、基金管理人在基金管理实施过程中产生的基金管理风险、本基金的特定风险、流动性风险、资产支持证券、股指期货、股票期权、参与融资及转融通证券出借业务的投资风险及其他风险。

本基金为上投摩根 MSCI 中国 A 股交易型开放式指数证券投资基金（以下简称“上投摩根 MSCI 中国 A 股 ETF”）的联接基金，主要通过投资于上投摩根 MSCI 中国 A 股 ETF 来实现对标的指数的紧密跟踪。因此，本基金的业绩表现与 MSCI 中国 A 股人民币指数以及上投摩根 MSCI 中国 A 股 ETF 的表现密切相关。本基金长期预期风险和预期收益高于货币市场基金、债券型基金和混合型基金。

投资者在进行投资决策前，请仔细阅读本基金的《招募说明书》、基金产品资料概要及《基金合同》。

基金产品资料概要编制、披露与更新要求，自《信息披露办法》实施之日起

一年后开始执行。

上投摩根 MSCI 中国 A 股交易型开放式指数证券投资基金联接基金招募说明书

目录

一、绪言.....	1
二、释义.....	1
三、基金管理人.....	6
四、基金托管人.....	16
五、相关服务机构.....	22
六、基金的募集.....	31
七、基金合同的备案.....	35
八、基金份额的申购、赎回.....	36
九、基金的投资.....	46
十、基金的财产.....	53
十一、基金资产的估值.....	53
十二、基金的收益与分配.....	59
十三、基金的费用与税收.....	61
十四、基金的会计与审计.....	63
十五、基金的信息披露.....	64
十六、风险揭示.....	71
十七、基金合同的变更、终止与基金财产的清算.....	76
十八、基金合同的内容摘要.....	77
十九、基金托管协议的内容摘要.....	104
二十、对基金份额持有人的服务.....	125
二十一、招募说明书的存放及查阅方式.....	125
二十二、备查文件.....	125

## 一、绪言

招募说明书依据《中华人民共和国证券投资基金法》和其他有关法律法规的规定，以及《上投摩根 MSCI 中国 A 股交易型开放式指数证券投资基金联接基金基金合同》(以下简称“合同”或“基金合同”)编写。

本招募说明书阐述了上投摩根 MSCI 中国 A 股交易型开放式指数证券投资基金联接基金(以下简称“本基金”或“基金”)的投资目标、策略、风险、费率等与投资人投资决策有关的全部必要事项，投资者在做出投资决策前应仔细阅读招募说明书。

基金管理人承诺本招募说明书不存在任何虚假记载、误导性陈述或重大遗漏，并对其真实性、准确性、完整性承担法律责任。本基金是根据本招募说明书所载明的资料申请募集的。本基金管理人没有委托或授权任何其他人提供未在本招募说明书中载明的信息，或对本招募说明书作任何解释或者说明。

基金管理人承诺以诚实信用、勤勉尽责的原则管理和运用基金资产，但不保证基金一定盈利，也不保证最低收益。基金根据招募说明书所载明资料发行。

本招募说明书依据基金合同编写，并经中国证监会注册。基金合同是约定基金当事人之间权利义务的法律文件。招募说明书主要向投资者披露与本基金相关事项的信息，是投资者据以选择及决定是否投资于本基金的要约邀请文件。基金投资者自依基金合同取得基金份额，即成为基金份额持有人和基金合同的当事人，其持有基金份额的行为本身即表明对基金合同的承认和接受，并按照《基金法》、基金合同及其它有关规定享有权利，承担义务。

基金投资人欲了解基金份额持有人的权利和义务，应详细查阅基金合同。

## 二、释义

在本招募说明书中，除非文意另有所指，下列词语或简称具有如下含义：

1、基金或本基金：指上投摩根 MSCI 中国 A 股交易型开放式指数证券投资基金联接基金

2、基金管理人：指上投摩根基金管理有限公司

- 3、基金托管人：指平安银行股份有限公司
- 4、基金合同：指《上投摩根 MSCI 中国 A 股交易型开放式指数证券投资基金联接基金基金合同》及对该基金合同的任何有效修订和补充
- 5、托管协议：指基金管理人与基金托管人就本基金签订之《上投摩根 MSCI 中国 A 股交易型开放式指数证券投资基金联接基金托管协议》及对该托管协议的任何有效修订和补充
- 6、招募说明书：指《上投摩根 MSCI 中国 A 股交易型开放式指数证券投资基金联接基金招募说明书》及其更新
- 7、基金产品资料概要：指《上投摩根 MSCI 中国 A 股交易型开放式指数证券投资基金联接基金基金产品资料概要》及其更新。基金产品资料概要编制、披露与更新要求，自《信息披露办法》实施之日起一年后开始执行
- 8、基金份额发售公告：指《上投摩根 MSCI 中国 A 股交易型开放式指数证券投资基金联接基金基金份额发售公告》
- 9、法律法规：指中国现行有效并公布实施的法律、行政法规、规范性文件、司法解释、行政规章以及其他对基金合同当事人有约束力的决定、决议、通知等
- 10、《基金法》：指 2012 年 12 月 28 日经第十一届全国人民代表大会常务委员会第三十次会议修订，自 2013 年 6 月 1 日起实施，并经 2015 年 4 月 24 日第十二届全国人民代表大会常务委员会第十四次会议《全国人民代表大会常务委员会关于修改〈中华人民共和国港口法〉等七部法律的决定》修正的《中华人民共和国证券投资基金法》及颁布机关对其不时做出的修订
- 11、《销售办法》：指中国证监会 2013 年 3 月 15 日颁布、同年 6 月 1 日实施的《证券投资基金销售管理办法》及颁布机关对其不时做出的修订
- 12、《信息披露办法》：指中国证监会 2019 年 7 月 26 日颁布、同年 9 月 1 日实施的《公开募集证券投资基金信息披露管理办法》及颁布机关对其不时做出的修订
- 13、《运作办法》：指中国证监会 2014 年 7 月 7 日颁布、同年 8 月 8 日实施的《公开募集证券投资基金运作管理办法》及颁布机关对其不时做出的修订
- 14、《流动性风险管理规定》：指中国证监会 2017 年 8 月 31 日颁布、同年 10 月 1 日实施的《公开募集开放式证券投资基金流动性风险管理规定》及颁布机关

对其不时做出的修订

15、交易型开放式指数证券投资基金：指《上海证券交易所交易型开放式指数基金业务实施细则》定义的“交易型开放式指数基金”，简称“ETF（Exchange Traded Fund）”

16、目标 ETF：指上投摩根 MSCI 中国 A 股交易型开放式指数证券投资基金

17、标的指数：指由 MSCI 公司编制并发布的 MSCI 中国 A 股人民币指数及其未来可能发生的变更，或基金管理人根据需要更换的其他指数

18、联接基金：是指将其绝大部分基金财产投资于跟踪同一标的指数的 ETF（以下简称目标 ETF），紧密跟踪标的指数表现，追求跟踪偏离度和跟踪误差最小化，采用开放式运作方式的基金，简称联接基金

19、中国证监会：指中国证券监督管理委员会

20、银行业监督管理机构：指中国人民银行和/或中国银行保险监督管理委员会

21、基金合同当事人：指受基金合同约束，根据基金合同享有权利并承担义务的法律主体，包括基金管理人、基金托管人和基金份额持有人

22、个人投资者：指依据有关法律法规规定可投资于证券投资基金的自然人

23、机构投资者：指依法可以投资证券投资基金的、在中华人民共和国境内合法登记并存续或经有关政府部门批准设立并存续的企业法人、事业法人、社会团体或其他组织

24、合格境外机构投资者：指符合《合格境外机构投资者境内证券投资管理暂行办法》及相关法律法规规定可以投资于在中国境内依法募集的证券投资基金的中国境外的机构投资者

25、人民币合格境外机构投资者：指按照《人民币合格境外机构投资者境内证券投资试点办法》及相关法律法规规定，运用来自境外的人民币资金进行境内证券投资的境外法人

26、投资人、投资者：指个人投资者、机构投资者、合格境外机构投资者和人民币合格境外机构投资者以及法律法规或中国证监会允许购买证券投资基金的其他投资人的合称

27、基金份额持有人：指依基金合同和招募说明书合法取得基金份额的投资人

28、基金销售业务：指基金管理人或销售机构宣传推介基金，发售基金份额，办理基金份额的申购、赎回、转换、转托管及定期定额投资等业务

29、销售机构：指上投摩根基金管理有限公司以及符合《销售办法》和中国证监会规定的其他条件，取得基金销售业务资格并与基金管理人签订了基金销售服务协议，办理基金销售业务的机构

30、登记业务：指基金登记、存管、过户、清算和结算业务，具体内容包括投资人基金账户的建立和管理、基金份额登记、基金销售业务的确认、清算和结算、代理发放红利、建立并保管基金份额持有人名册和办理非交易过户等

31、登记机构：指办理登记业务的机构。基金的登记机构为上投摩根基金管理有限公司或接受上投摩根基金管理有限公司委托代为办理登记业务的机构

32、基金账户：指登记机构为投资人开立的、记录其持有的、基金管理人所管理的基金份额余额及其变动情况的账户

33、基金交易账户：指销售机构为投资人开立的、记录投资人通过该销售机构办理认购、申购、赎回、转换、非交易过户、转托管或定期定额投资等业务而引起的基金份额变动及结余情况的账户

34、基金合同生效日：指基金募集达到法律法规规定及基金合同规定的条件，基金管理人向中国证监会办理基金备案手续完毕，并获得中国证监会书面确认的日期

35、基金合同终止日：指基金合同规定的基金合同终止事由出现后，基金财产清算完毕，清算结果报中国证监会备案并予以公告的日期

36、基金募集期：指自基金份额发售之日起至发售结束之日止的期间，最长不得超过 3 个月

37、存续期：指基金合同生效至终止之间的不定期期限

38、工作日：指上海证券交易所、深圳证券交易所的正常交易日

39、T 日：指销售机构在规定时间受理投资人申购、赎回或其他业务申请的开放日

40、T+n 日：指自 T 日起第 n 个工作日（不包含 T 日）



- 41、开放日：指为投资人办理基金份额申购、赎回或其他业务的工作日
- 42、开放时间：指开放日基金接受申购、赎回或其他交易的时间段
- 43、《业务规则》：指《上投摩根基金管理有限公司开放式基金业务规则》，是规范基金管理人所管理的开放式证券投资基金登记方面的业务规则，由基金管理人 and 投资人共同遵守
- 44、认购：指在基金募集期内，投资人根据基金合同和招募说明书的规定申请购买基金份额的行为
- 45、申购：指基金合同生效后，投资人根据基金合同和招募说明书的规定申请购买基金份额的行为
- 46、赎回：指基金合同生效后，基金份额持有人按基金合同和招募说明书规定的条件要求将基金份额兑换为现金的行为
- 47、基金转换：指基金份额持有人按照基金合同和基金管理人届时有效公告规定的条件，申请将其持有基金管理人管理的、某一基金的基金份额转换为基金管理人管理的其他基金基金份额的行为
- 48、转托管：指基金份额持有人在本基金的不同销售机构之间实施的变更所持基金份额销售机构的操作
- 49、定期定额投资计划：指投资人通过有关销售机构提出申请，约定每期申购日、扣款金额及扣款方式，由销售机构于每期约定扣款日在投资人指定银行账户内自动完成扣款及受理基金申购申请的一种投资方式
- 50、巨额赎回：指本基金单个开放日，基金净赎回申请（赎回申请份额总数加上基金转换中转出申请份额总数后扣除申购申请份额总数及基金转换中转入申请份额总数后的余额）超过上一开放日基金总份额的 10% 的情形
- 51、元：指人民币元
- 52、基金收益：指基金投资所得红利、股息、债券利息、买卖证券价差、银行存款利息、已实现的其他合法收入及因运用基金财产带来的成本和费用的节约
- 53、基金资产总值：指基金拥有的各类有价证券、目标 ETF 基金份额、银行存款本息、基金应收款项及其他资产的价值总和
- 54、基金资产净值：指基金资产总值减去基金负债后的价值
- 55、基金份额净值：指计算日基金资产净值除以计算日基金份额总数

56、基金资产估值：指计算评估基金资产和负债的价值，以确定基金资产净值和基金份额净值的过程

57、摆动定价机制：指当本基金遭遇大额申购赎回时，通过调整基金份额净值的方式，将基金调整投资组合的市场冲击成本分配给实际申购、赎回的投资者，从而减少对存量基金份额持有人利益的不利影响，确保投资者的合法权益不受损害并得到公平对待

58、流动性受限资产：指由于法律法规、监管、合同或操作障碍等原因无法以合理价格予以变现的资产，包括但不限于到期日在 10 个交易日以上的逆回购与银行定期存款（含协议约定有条件提前支取的银行存款）、停牌股票、流通受限的新股及非公开发行股票、资产支持证券、因发行人债务违约无法进行转让或交易的债券等

59、转融通证券出借业务：指基金以一定的费率通过证券交易所综合业务平台向中国证券金融股份有限公司出借证券，中国证券金融股份有限公司到期归还所借证券及相应权益补偿并支付费用的业务

60、A 类基金份额：指在投资人认购/申购基金时收取认购/申购费用，并不再从本类别基金资产中计提销售服务费的基金份额

61、C 类基金份额：指从本类基金资产中计提销售服务费，并在投资人认购/申购基金时不收取认购/申购费用的基金份额

62、指定媒介：指中国证监会指定的用以进行信息披露的全国性报刊及指定互联网网站（包括基金管理人网站、基金托管人网站、中国证监会基金电子披露网站）等媒介

63、不可抗力：指基金合同当事人不能预见、不能避免且不能克服的客观事件。

### 三、基金管理人

#### 一、基金管理人概况

本基金的基金管理人为上投摩根基金管理有限公司，基本信息如下：

注册地址：中国（上海）自由贸易试验区富城路 99 号震旦国际大楼 25 层

办公地址：中国（上海）自由贸易试验区富城路 99 号震旦国际大楼 25 层

法定代表人：陈兵

总经理：王大智

成立日期：2004 年 5 月 12 日

实缴注册资本：贰亿伍仟万元人民币

股东名称、股权结构及持股比例：

上海国际信托投资有限公司	51%
JPMorgan Asset Management (UK) Limited	49%

上投摩根基金管理有限公司是经中国证监会证监基字[2004]56 号文批准，于 2004 年 5 月 12 日成立的合资基金管理公司。2005 年 8 月 12 日，基金管理人完成了股东之间的股权变更事项。公司注册资本保持不变，股东及出资比例分别由上海国际信托有限公司 67%和摩根资产管理（英国）有限公司 33%变更为目前的 51%和 49%。

2006 年 6 月 6 日，基金管理人的名称由“上投摩根富林明基金管理有限公司”变更为“上投摩根基金管理有限公司”，该更名申请于 2006 年 4 月 29 日获得中国证监会的批准，并于 2006 年 6 月 2 日在国家工商总局完成所有变更相关手续。

2009 年 3 月 31 日，基金管理人的注册资本金由一亿五千万人民币增加到二亿五千万人民币，公司股东的出资比例不变。该变更事项于 2009 年 3 月 31 日在国家工商总局完成所有变更相关手续。

基金管理人无任何受处罚记录。

## 二、主要人员情况

### 1. 董事会成员基本情况：

董事长：陈兵

博士研究生，高级经济师。

曾任上海浦东发展银行大连分行资金财务部总经理，上海浦东发展银行总行资金财务部总经理助理，上海浦东发展银行总行个人银行总部管理会计部、财富

管理部总经理，上海国际信托有限公司副总经理兼董事会秘书，上海国际信托有限公司党委副书记、总经理。

现任上海国际信托有限公司党委书记、总经理；上投摩根基金管理有限公司董事长。

**董事：Paul Bateman**

大学本科学位。

曾任 Chase Fleming Asset Management Limited 全球总监、摩根资产管理全球投资管理业务行政总裁。

现任摩根资产管理全球主席、资产管理营运委员会成员及投资委员会成员。

**董事：Daniel J. Watkins**

学士学位。

曾任欧洲业务副首席执行官、摩根资产欧洲业务首席运营官、全球投资管理运营总监、欧洲运营总监、欧洲注册登记业务总监、卢森堡运营总监、欧洲注册登记业务及伦敦投资运营经理、富林明投资运营团队经理等职务。

现任摩根资产管理亚洲业务首席执行官、资产管理运营委员会成员、集团亚太管理团队成员。

**董事：Richard Titherington**

牛津大学政治、哲学和经济硕士学位。

曾任摩根资产管理环球新兴市场股票投资部总监。

现任摩根资产管理董事总经理、新兴市场及亚太股票组别投资总监。

**董事：王大智**

学士学位。

曾任摩根资产管理香港及中国基金业务总监、摩根投信董事长暨摩根资产管理集团台湾区负责人。

现任上投摩根基金管理有限公司总经理。

**董事：陈海宁**

研究生学历、经济师。

曾任上海浦东发展银行金融部总经理助理、公投总部贸易融资部总经理、武汉分行副行长、武汉分行党委书记、行长、总行资产负债管理部总经理。

现任上海浦东发展银行总行信息科技部总经理。

董事：丁蔚

硕士研究生。

曾就职于中国建设银行上海分行个人银行业务部副总经理，上海浦东发展银行个人银行总部银行卡部总经理，个人银行总部副总经理兼银行卡部总经理。

现任上海浦东发展银行总行零售业务部总经理。

董事：林仪桥

硕士研究生、会计师、经济师。

曾任浦发银行总行资金总部投资组合业务部总经理助理，浦发银行总行金融市场部总经理助理，海口分行行长助理(挂职)，浦发银行总行金融机构部总经理助理。

现任浦发银行总行金融机构部副总经理和金融市场部（深圳）副总经理。

独立董事：刘红忠

国际金融系经济学博士。

现任复旦大学经济学院教授，复旦大学金融研究中心副主任；同时兼任申银万国期货有限责任公司、东海期货有限责任公司、兴业证券股份有限公司、交银国际信托有限公司独立董事和锦江国际集团有限公司外部董事。

独立董事：汪棣

美国加州大学洛杉矶分校金融专业工商管理硕士学位，并先后获得美国加州注册会计师执照和中国注册会计师证书。

曾担任普华永道金融服务部合伙人及普华永道中国投资管理行业主管合伙人。

现担任招商证券股份有限公司、复星联合健康保险股份有限公司、亚太财产保险有限公司及 51 信用卡有限公司独立董事、中国台湾旭昶生物科技股份有限公司监事。

独立董事：曾翀

英国特许公认会计师公会资深会员。

曾任香港赛马会集团财务总监，香港证监会产品咨询委员会委员，协康会名誉司库和执行委员会和投资小组委员会成员，戴麟趾爵士康乐基金、警察子女教

育信托基金和警察教育及福利信托基金投资咨询委员会主席，香港房屋协会资金管理特设委员会成员，以及另类投资管理协会（AIMA）全球投资者指导委员会成员。

现为独立顾问，宝积资本控股有限公司独立非执行董事以及安联环球投资香港有限公司兼职顾问。

## 2. 监事会成员基本情况：

监事：梁斌

学士学位。

曾在高伟绅律师事务所（香港）任职律师多年。

现任摩根大通集团中国法律总监。

监事：张军

曾任上投摩根基金管理有限公司交易部总监、基金经理、投资组合管理部总监、投资绩效评估总监、国际投资部总监、组合基金投资部总监。

现任上投摩根基金管理有限公司投资董事，管理上投摩根亚太优势混合型证券投资基金、上投摩根全球天然资源混合型证券投资基金和上投摩根全球多元配置证券投资基金（QDII）。

监事：万隽宸

曾任上海国际集团有限公司高级法务经理，上投摩根基金管理有限公司首席风险官，尚腾资本管理有限公司董事。

现任尚腾资本管理有限公司总经理。

## 3. 总经理基本情况：

王大智先生，总经理

学士学位。

曾任摩根资产管理香港及中国基金业务总监、摩根投信董事长暨摩根资产管理集团台湾区负责人。

## 4. 其他高级管理人员情况：

杨红女士，副总经理

毕业于同济大学，获技术经济与管理博士

曾任招商银行上海分行稽核监督部业务副经理、营业部副经理兼工会主席、

零售银行部副总经理、消费信贷中心总经理；曾任上海浦东发展银行上海分行个人信贷部总经理、个人银行发展管理部总经理、零售业务管理部总经理。

杜猛先生，副总经理

毕业于南京大学，获经济学硕士学位。

历任天同证券、中原证券、国信证券、中银国际研究员；上投摩根基金管理有限公司行业专家、基金经理助理、基金经理、总经理助理/国内权益投资一部总监兼资深基金经理。

孙芳女士，副总经理

毕业于华东师范大学，获世界经济硕士学位。

历任华宝兴业基金研究员；上投摩根基金管理有限公司行业专家、基金经理助理、研究部副总监、基金经理、总经理助理/国内权益投资二部总监兼资深基金经理。

郭鹏先生，副总经理

毕业于上海财经大学，获企业管理硕士学位。

历任上投摩根基金管理有限公司市场经理、市场部副总监，产品及客户营销部总监、市场部总监兼互联网金融部总监、总经理助理。

刘鲁旦先生，副总经理。

博士研究生。

历任华夏基金管理有限公司固定收益总监、中国国际金融股份有限公司资产管理部固定收益总监/董事总经理。

邹树波先生，督察长。

获管理学学士学位。

曾任天健会计师事务所高级项目经理，上海证监局主任科员，上投摩根基金管理有限公司监察稽核部副总监、监察稽核部总监。

卢蓉女士，首席信息官

硕士研究生。

曾任第一创业摩根大通证券有限责任公司（现更名为第一创业证券承销保荐有限责任公司）信息技术部负责人、嘉实基金管理有限公司投研体系首席信息官。

## 5. 本基金基金经理

基金经理施虬文先生，北京大学经济学硕士，2012 年 7 月起加入上投摩根基金管理有限公司，先后担任助理研究员、研究员/基金经理助理、基金经理，主要承担量化支持方面的工作。自 2017 年 1 月至 2019 年 9 月担任上投摩根安丰回报混合型证券投资基金基金经理，2017 年 1 月至 2018 年 10 月担任上投摩根安泽回报混合型证券投资基金基金经理，自 2017 年 12 月起同时担任上投摩根标普港股通低波红利指数型证券投资基金基金经理，自 2018 年 2 月至 2019 年 4 月同时担任上投摩根安隆回报混合型证券投资基金基金经理，2018 年 2 月至 7 月担任上投摩根安腾回报混合型证券投资基金基金经理，2018 年 4 月起同时担任上投摩根富时发达市场 REITs 指数型证券投资基金（QDII）基金经理，2018 年 9 月至 2020 年 5 月同时担任上投摩根安裕回报混合型证券投资基金基金经理，自 2019 年 4 月至 2020 年 5 月同时担任上投摩根安通回报混合型证券投资基金基金经理，自 2019 年 12 月起同时担任上投摩根动态多因子策略灵活配置混合型证券投资基金、上投摩根量化多因子灵活配置混合型证券投资基金、上投摩根优选多因子股票型证券投资基金及上投摩根中证消费服务领先指数证券投资基金基金经理；自 2020 年 5 月起同时担任上投摩根 MSCI 中国 A 股交易型开放式证券投资基金基金经理。

#### 6. 基金管理人投资决策委员会成员的姓名和职务

杜猛，副总经理兼投资总监；孙芳，副总经理兼投资副总监；刘鲁旦，副总经理兼债券投资总监；张军，投资董事、国际投资部总监、投资绩效评估总监兼高级基金经理；朱晓龙，研究部总监兼基金经理；陈圆明，绝对收益投资部总监兼基金经理；聂曙光，债券投资部总监兼资深基金经理；孟晨波，总经理助理/货币市场投资部总监兼资深基金经理；任翔，固收研究部总监兼基金经理；钟维伦，资深投资经理；刘凌云，组合基金投资部总监兼基金经理；张文峰，组合基金投资部副总监兼投资经理；孟鸣，基金经理兼资深投资组合经理；叶承焘，投资经理；陈晨，投资经理。

上述人员之间不存在近亲属关系。

### 三、基金管理人的职责

1、 依法募集资金，办理或者委托经中国证监会认定的其他机构代为办理基金



- 份额的发售、申购、赎回和登记事宜；
- 2、 办理基金备案手续；
  - 3、 对所管理的不同基金资产分别管理、分别记账，进行证券投资；
  - 4、 按照基金合同的约定确定基金收益分配方案，及时向基金份额持有人分配收益；
  - 5、 进行基金会计核算并编制基金财务会计报告；
  - 6、 编制中期和年度基金报告；
  - 7、 计算并公告基金净值信息，确定基金份额申购、赎回价格；
  - 8、 办理与基金资产管理业务活动有关的信息披露事项；
  - 9、 召集基金份额持有人大会；
  - 10、 保存基金财产管理业务活动的记录、账册、报表和其他相关资料；
  - 11、 以基金管理人名义，代表基金份额持有人利益行使诉讼权利或者实施其他法律行为；
  - 12、 法律法规和中国证监会规定的或《基金合同》约定的其他职责。

#### 四、基金管理人承诺

- 1、基金管理人将根据基金合同的规定，按照招募说明书列明的投资目标、策略及限制全权处理本基金的投资。
- 2、基金管理人不得从事违反《中华人民共和国证券法》（以下简称：《证券法》）及其他有关法律法规的行为，并建立健全内部控制制度，采取有效措施，防止违反《证券法》及其他有关法律法规行为的发生。
- 3、基金管理人不得从事下列违反《基金法》的行为，并建立健全内部控制制度，采取有效措施，防止法律法规规定的禁止行为的发生：
  - （1） 违反基金份额持有人的利益，将基金资产用于向第三人抵押、担保、资金拆借或者贷款，按照国家有关规定进行融资担保的除外；
  - （2） 从事有可能使基金承担无限责任的投资；
  - （3） 从事证券承销行为；
  - （4） 违反证券交易业务规则，操纵和扰乱市场价格；

- (5) 违反法律法规而损害基金份额持有人利益的；
- (6) 法律、法规及监管机关规定禁止从事的其它行为。

4、基金管理人将加强人员管理，强化职业操守，督促和约束员工遵守国家有关法律、法规及行业规范，诚实信用、勤勉尽责，不从事以下行为：

- (1) 越权或违规经营；
- (2) 违反基金合同或基金托管协议；
- (3) 故意损害基金份额持有人或其它基金相关机构的合法利益；
- (4) 在向中国证监会报送的材料中弄虚作假；
- (5) 拒绝、干扰、阻挠或严重影响中国证监会依法监管；
- (6) 玩忽职守、滥用职权；
- (7) 泄漏在任职期间知悉的有关证券、基金的商业秘密、尚未依法公开的基金投资内容、基金投资计划等信息；
- (8) 违反证券交易场所业务规则，扰乱市场秩序；
- (9) 在公开信息披露中故意含有虚假、误导、欺诈成分；
- (10) 其它法律法规以及中国证监会禁止的行为。

5、基金经理承诺

- (1) 依照有关法律法规和基金合同的规定，本着谨慎的原则为基金份额持有人谋取最大利益；
- (2) 不利用职务之便为自己、代理人、代表人、受雇人或任何其它第三人谋取不当利益；
- (3) 不泄漏在任职期间知悉的有关证券、基金的商业秘密、尚未依法公开的基金投资内容、基金投资计划等信息；
- (4) 不以任何形式为其它组织或个人进行证券交易。

五、内部控制制度

1、内部控制的原则：

基金管理人内部控制遵循以下原则：

- (1) 健全性原则。内部控制应当包括基金管理人的各项业务、各个部门或机构和各级人员，并涵盖到决策、执行、监督、反馈等各个环节。

- (2) 有效性原则。通过科学的内控手段和方法，建立合理的内控程序，维护内控制度的有效执行。
- (3) 独立性原则。基金管理人各机构、部门和岗位职责应当保持相对独立，基金管理人基金资产、自有资产、其他资产的运作应当分离。
- (4) 相互制约原则。基金管理人内部部门和岗位的设置应当权责分明、相互制衡。
- (5) 成本效益原则。基金管理人运用科学化的经营管理方法降低运作成本，提高经济效益，以合理的控制成本达到最佳的内部控制效果。

2、制订内部控制制度应当遵循以下原则：

- (1) 合法合规性原则。基金管理人内控制度应当符合国家法律、法规、规章和各项规定。
- (2) 全面性原则。内部控制制度应当涵盖基金管理人经营管理的各个环节，不得留有制度上的空白或漏洞。
- (3) 审慎性原则。制定内部控制制度应当以审慎经营、防范和化解风险为出发点。
- (4) 适时性原则。内部控制制度的制定应当随着有关法律法规的调整和基金管理人经营战略、经营方针、经营理念等内外部环境的变化进行及时的修改或完善。

3、基金管理人关于内部合规控制声明书：

- (1) 基金管理人承诺以上关于内部控制的披露真实、准确；
- (2) 基金管理人承诺根据市场的变化和基金管理人的发展不断完善内部合规控制。

4、风险管理体系：

- (1) 董事会下设风险控制委员会，主要负责基金管理人风险管理战略和控制政策、协调突发重大风险等事项。
- (2) 董事会下设督察长，负责对基金管理人各业务环节合法合规运作的监督检查和基金管理人内部稽核监控工作，并可向基金管理人董事会和中国证监会直接报告。
- (3) 经营管理层下设风险评估联席会议，进行各部门管理程序的风险确认，

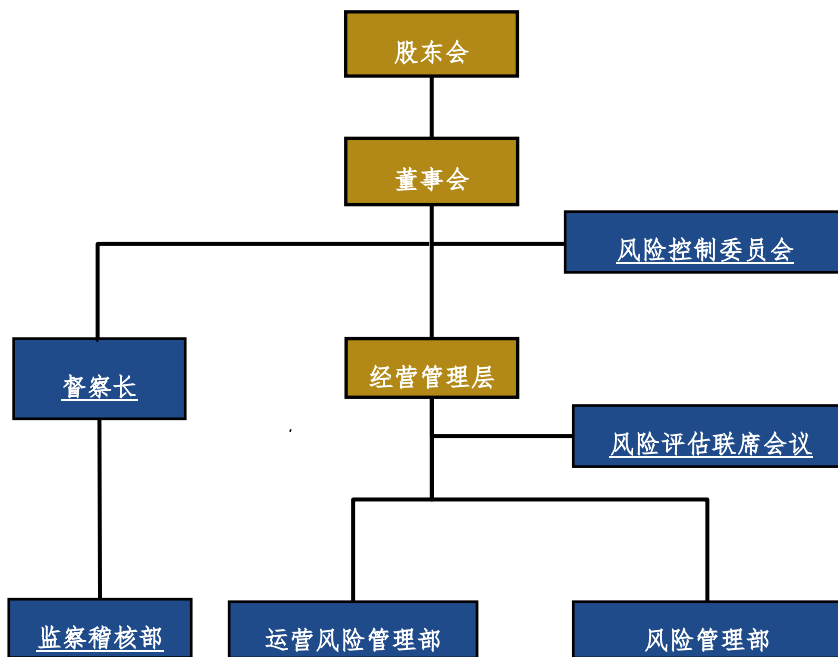
评估成员包括经营管理层、督察长、稽核、风险管理、基金投资、基金运作等各部门主管。风险评估联席会议对各类风险予以事先充分的评估和防范，并进行及时控制和采取应急措施。

(4) 监察稽核部负责基金管理人各部门的风险控制检查，定期不定期对业务部门内部控制制度执行情况和遵循国家法律法规及其他规定的执行情况进行检查，并适时提出修改建议。

(5) 风险管理部负责投资限制指标体系的设定和更新，对于违反指标体系的投资进行监查和风险控制评估。

(6) 运营风险管理部负责协助各部门修正、修订内部控制作业制度，并对各部门的日常作业，依风险管理的考评，定期或不定期对各项风险指标进行控管，并提出内控建议。

上投摩根基金管理有限公司风险管理架构图



#### 四、基金托管人

##### 一、基金托管人情况

## 1、基本情况

名称：平安银行股份有限公司

注册住所：广东省深圳市罗湖区深南东路5047号

办公地址：广东省深圳市福田区益田路5023号

法定代表人：谢永林

成立日期：1987年12月22日

组织形式：股份有限公司

注册资本：19,405,918,198元

存续期间：持续经营

基金托管资格批文及文号：中国证监会证监许可[2008]1037号

联系人：高希泉

联系电话：(0755) 2219 7701

### 1、平安银行基本情况

平安银行股份有限公司是一家总部设在深圳的全国性股份制商业银行（深圳证券交易所简称：平安银行，证券代码 000001）。其前身是深圳发展银行股份有限公司，于 2012 年 6 月吸收合并原平安银行并于同年 7 月更名为平安银行。中国平安保险（集团）股份有限公司及其子公司合计持有平安银行 58% 的股份，为平安银行的控股股东。截至 2019 年末，平安银行有 91 家分行（含香港分行），共 1,058 家营业机构。

2019 年，平安银行实现营业收入 1379.58 亿元（同比增长 18.2%）、净利润 281.95 亿元（同比增长 13.6%）、资产总额 39,390.70 亿元（较上年末增长 15.2%）、吸收存款余额 24,369.35 亿元（较上年末增长 14.5%）、发放贷款和垫款总额（含贴现）23,232.05 亿元（较上年末增长 16.3%）。

平安银行总行设资产托管事业部，下设市场拓展处、创新发展处、估值核算处、资金清算处、规划发展处、IT 系统支持处、督察合规处、基金服务中心 8 个处室，目前部门人员为 60 人。

### 2、主要人员情况

陈正涛,男,中共党员,经济学硕士、高级经济师、高级理财规划师、国际注

册私人银行家，具备《中国证券业执业证书》。长期从事商业银行工作，具有本外币资金清算，银行经营管理及基金托管业务的经营管理经验。1985年7月至1993年2月在武汉金融高等专科学校任教；1993年3月至1993年7月在招商银行武汉分行任客户经理；1993年8月至1999年2月在招行武汉分行武昌支行任计划信贷部经理、行长助理；1999年3月—2000年1月在招行武汉分行青山支行任行长助理；2000年2月至2001年7月在招行武汉分行公司银行部任副总经理；2001年8月至2003年2月在招行武汉分行解放公园支行任行长；2003年3月至2005年4月在招行武汉分行机构业务部任总经理；2005年5月至2007年6月在招行武汉分行硚口支行任行长；2007年7月至2008年1月在招行武汉分行同业银行部任总经理；自2008年2月加盟平安银行先后任公司业务部总经理助理、产品及交易银行部副总经理，一直负责公司银行产品开发与管理，全面掌握银行产品包括托管业务产品的运作、营销和管理，尤其是对商业银行有关各项监管政策比较熟悉。2011年12月任平安银行资产托管部副总经理；2013年5月起任平安银行资产托管事业部副总裁（主持工作）；2015年3月5日起任平安银行资产托管事业部总裁。

### 3、基金托管业务经营情况

2008年8月15日获得中国证监会、银监会核准开办证券投资基金托管业务。

截至2019年12月末，平安银行股份有限公司托管证券投资基金净值规模合计3,760.26亿，托管证券投资基金共126只，具体包括华富价值增长灵活配置混合型证券投资基金、华富量子生命力股票型证券投资基金、长信可转债债券型证券投资基金、招商保证金快线货币市场基金、平安日增利货币市场基金、新华鑫益灵活配置混合型证券投资基金、东吴中证可转换债券指数分级证券投资基金、平安财富宝货币市场基金、红塔红土盛世普益灵活配置混合型发起式证券投资基金、新华活期添利货币市场证券投资基金、民生加银优选股票型证券投资基金、新华增盈回报债券型证券投资基金、鹏华安盈宝货币市场基金、平安新鑫先锋混合型证券投资基金、新华万银多元策略灵活配置混合型证券投资基金、中海进取收益灵活配置混合型证券投资基金、东吴移动互联灵活配置混合型证券投资基金、平安智慧中国灵活配置混合型证券投资基金、国金通用鑫

新灵活配置混合型证券投资基金（LOF）、嘉合磐石混合型证券投资基金、平安鑫享混合型证券投资基金、广发聚盛灵活配置混合型证券投资基金、鹏华弘安灵活配置混合型证券投资基金、博时裕泰纯债债券型证券投资基金、中海顺鑫保本混合型证券投资基金、东方红睿轩沪港深灵活配置混合型证券投资基金、浙商汇金转型升级灵活配置混合型证券投资基金、广发安泽回报纯债债券型证券投资基金、博时裕景纯债债券型证券投资基金、平安惠盈纯债债券型证券投资基金、长城久源保本混合型证券投资基金、平安安盈保本混合型证券投资基金、嘉实稳盛债券型证券投资基金、长信先锐债券型证券投资基金、华润元大现金货币市场基金、平安鼎信定期开放债券型证券投资基金、平安鼎泰灵活配置混合型证券投资基金(LOF)、南方荣欢定期开放混合型发起式证券投资基金、长信富平纯债一年定期开放债券型证券投资基金、中海合嘉增强收益债券型证券投资基金、富兰克林国海新活力灵活配置混合型证券投资基金、南方颐元债券型发起式证券投资基金、鹏华弘惠灵活配置混合型证券投资基金、鹏华兴安定期开放灵活配置混合型证券投资基金、西部利得天添利货币市场基金、博时安祺一年定期开放债券型证券投资基金、安信活期宝货币市场基金、广发鑫源灵活配置混合型证券投资基金、平安惠享纯债债券型证券投资基金、广发安悦回报灵活配置混合型证券投资基金、平安惠融纯债债券型证券投资基金、广发沪港深新起点股票型证券投资基金、平安惠金定期开放债券型证券投资基金、博时丰达纯债6个月定期开放债券型发起式证券投资基金、英大睿鑫灵活配置混合型证券投资基金、西部利得新动力灵活配置混合型证券投资基金、平安惠利纯债债券型证券投资基金、长盛盛丰灵活配置混合型证券投资基金、鹏华丰盈债券型证券投资基金、平安惠隆纯债债券型证券投资基金、平安金管家货币市场基金、平安鑫利定期开放灵活配置混合型证券投资基金、华泰柏瑞享利灵活配置混合型证券投资基金、广发汇平一年定期开放债券型证券投资基金、平安中证沪港深高股息精选指数型证券投资基金、前海开源聚财宝货币市场基金、前海开源沪港深隆鑫灵活配置混合型证券投资基金、金鹰添荣纯债债券型证券投资基金、西部利得汇享债券型证券投资基金、鹏华丰玉债券型证券投资基金、华安睿安定期开放混合型证券投资基金、西部利得久安回报灵活配置混合型证券投资基金、广发汇安18个月定期开放债券型证券投资基金、平安转型

创新灵活配置混合型证券投资基金、南方和元债券型证券投资基金、兴银消费新趋势灵活配置混合型证券投资基金、南方高元债券型发起式证券投资基金、易方达瑞智灵活配置混合型证券投资基金、平安惠泽纯债债券型证券投资基金、南方智造未来股票型证券投资基金、万家安弘纯债一年定期开放债券型证券投资基金、平安量化先锋混合型发起式证券投资基金、平安沪深300指数量化增强证券投资基金、平安合正定期开放纯债债券型发起式证券投资基金、嘉合磐通债券型证券投资基金、华夏鼎旺三个月定期开放债券型发起式证券投资基金、博时富安纯债3个月定期开放债券型发起式证券投资基金、富荣福鑫灵活配置混合型证券投资基金、富荣福锦混合型证券投资基金、前海开源丰鑫灵活配置混合型证券投资基金、平安中证500交易型开放式指数证券投资基金

(ETF)、汇添富鑫成定期开放债券型发起式证券投资基金、平安合韵定期开放纯债债券型发起式证券投资基金、易方达恒安定期开放债券型发起式证券投资基金、中银证券汇享定期开放债券型发起式证券投资基金、平安MSCI中国A股低波动交易型开放式指数证券投资基金(ETF)、平安合悦定期开放债券型发起式证券投资基金、平安中证500交易型开放式指数证券投资基金联接基金、中金瑞祥灵活配置混合型证券投资基金、招商添荣3个月定期开放债券型发起式证券投资基金、平安中证5-10年期国债活跃券交易型开放式指数证券投资基金、平安中债-中高等级公司债利差因子交易型开放式指数证券投资基金、平安季添盈三个月定期开放债券型证券投资基金、人保鑫泽纯债债券型证券投资基金、长江量化匠心甄选股票型证券投资基金、华夏中债1-3年政策性金融债指数证券投资基金、兴业养老目标日期2035三年持有期混合型发起式基金中基金(FOF)、诺德策略精选混合型证券投资基金、国泰瑞安三个月定期开放债券型发起式证券投资基金、西部利得添盈短债债券型证券投资基金、华安安平6个月定期开放债券型发起式证券投资基金、中庚价值灵动灵活配置混合型证券投资基金、凯石源混合型证券投资基金、平安季开鑫三个月定期开放债券型证券投资基金、中银康享3个月定期开放债券型发起式证券投资基金、同泰开泰混合型证券投资基金、鹏华浮动净值型发起式货币市场基金、南方聪元债券型发起式证券投资基金、平安季享裕三个月定期开放债券型证券投资基金、建信中债5-10年国开行债券指数证券投资基金、华泰柏瑞锦泰一年定期开放债券型证券投资基金、



嘉实致安3个月定期开放债券型发起式证券投资基金、中证800交易型开放式指数证券投资基金、工银瑞信瑞弘三个月定期开放债券型发起式证券投资基金、万家惠享39个月定期开放债券型证券投资基金、招商中债-1-3年高等级央企主题债券指数证券投资基金、平安乐顺39个月定期开放债券型证券投资基金。

## 二、基金托管人的内部风险控制制度说明

### 1、内部控制目标

作为基金托管人，平安银行股份有限公司严格遵守国家有关托管业务的法律法规、行业监管要求，自觉形成守法经营、规范运作的经营理念和经营风格；确保基金财产的安全完整，确保有关信息的真实、准确、完整、及时，保护基金份额持有人的合法权益；确保内部控制和风险管理体系的有效性；防范和化解经营风险，确保业务的安全、稳健运行，促进经营目标的实现。

### 2、内部控制组织结构

平安银行股份有限公司设有总行独立一级部门资产托管事业部，是全行资产托管业务的管理和运营部门，专门配备了专职内部监察稽核人员负责托管业务的内部控制和风险管理工作，具有独立行使监督稽核工作的职权和能力。

### 3、内部控制制度及措施

资产托管事业部具备系统、完善的制度控制体系，建立了管理制度、控制制度、岗位职责、业务操作流程，可以保证托管业务的规范操作和顺利进行；取得基金从业资格的人员符合监管要求；业务管理严格实行复核、审核、检查制度，授权工作实行集中控制，业务印章按规程保管、存放、使用，账户资料严格保管，制约机制严格有效；业务操作区专门设置，封闭管理，实施音像监控；业务信息由专职信息披露人负责，防止泄密；业务实现自动化操作，防止人为事故的发生，技术系统完整、独立。

## 三、基金托管人对基金管理人运作基金进行监督的方法和程序

### 1、监督方法

依照《基金法》及其配套法规和基金合同的约定，监督所托管基金的投资运作。利用行业普遍使用的“资产托管业务系统——监控子系统”，严格按照现行法律法规以及基金合同规定，对基金管理人运作基金的投资比例、投资范围、投资组合等情况进行监督，并定期编写基金投资运作监督报告，报送中国

证监会。在日常为基金投资运作所提供的基金清算和核算服务环节中，对基金管理人发送的投资指令、基金管理人对各基金费用的提取与开支情况进行检查监督。

## 2、监督流程

(1) 每工作日按时通过监控子系统，对各基金投资运作比例控制指标进行例行监控，发现投资比例超标等异常情况，向基金管理人发出书面通知，与基金管理人进行情况核实，督促其纠正，并及时报告中国证监会。

(2) 收到基金管理人的投资指令后，对涉及各基金的投资范围、投资对象及交易对手等内容进行合法合规性监督。

(3) 根据基金投资运作监督情况，定期编写基金投资运作监督报告，对各基金投资运作的合法合规性、投资独立性和风格显著性等方面进行评价，报送中国证监会。

(4) 通过技术或非技术手段发现基金涉嫌违规交易，电话或书面要求管理人进行解释或举证，并及时报告中国证监会。

## 五、相关服务机构

### 一、基金销售机构：

1.直销机构：上投摩根基金管理有限公司（同上）

2.代销机构：

(1) 平安银行股份有限公司

注册地址：深圳市罗湖区深南东路 5047 号

办公地址：深圳市罗湖区深南东路 5047 号

法定代表人：谢永林

客户服务统一咨询电话：95511 转 3

网址：[www.bank.pingan.com](http://www.bank.pingan.com)

(2) 申万宏源证券有限公司

注册地址：上海市徐汇区长乐路 989 号 45 层

办公地址：上海市徐汇区长乐路 989 号 45 层（邮编：200031）

法定代表人：李梅

客服电话：95523

网址：[www.swhysec.com](http://www.swhysec.com)

(3) 申万宏源西部证券有限公司

注册地址：新疆乌鲁木齐市高新区（新市区）北京南路 358 号大成国际大厦 20 楼 2005 室

办公地址：新疆乌鲁木齐市高新区（新市区）北京南路 358 号大成国际大厦 20 楼 2005 室（邮编:830002）

法定代表人：李琦

客户服务电话：400-800-0562

网址：[www.hysec.com](http://www.hysec.com)

(4) 中信证券股份有限公司

注册地址：广东省深圳市福田区中心三路 8 号卓越时代广场（二期）北座

办公地址：北京市朝阳区亮马桥路 48 号中信证券大厦

法定代表人：张佑君

客户服务热线：95548

公司网址：[www.cs.ecitic.com](http://www.cs.ecitic.com)

(5) 中信证券（山东）有限责任公司

注册和办公地址：山东省青岛市崂山区深圳路 222 号 1 号楼 2001

法定代表人：姜晓林

客户服务电话：95548

公司网址：[sd.citics.com](http://sd.citics.com)

(6) 中信证券华南股份有限公司

注册地址：广州市天河区珠江西路 5 号广州国际金融中心主塔 19 层、20 层

办公地址：广州市天河区珠江西路 5 号广州国际金融中心主塔 19 层、20 层

法定代表人：胡伏云

客户服务热线：95396

公司网址：[www.gzs.com.cn](http://www.gzs.com.cn)

(7) 中信期货有限公司

办公地址：深圳市福田区中心三路 8 号卓越时代广场（二期）北座 13 层 1301-1305 室、14 层

法定代表人：张皓

电话：400-990-8826

网站：[www.citicsf.com](http://www.citicsf.com)

(8) 上海证券有限责任公司

注册地址：上海市黄浦区四川中路 213 号久事商务大厦 7 楼

办公地址：上海市黄浦区四川中路 213 号久事商务大厦 7 楼

法定代表人：李俊杰

客户服务电话：021-962518

网址：[www.shzq.com](http://www.shzq.com)

(9) 中国银河证券股份有限公司

注册地址：北京市西城区金融大街 35 号 2-6 层

法定代表人：陈共炎

客服电话：4008888888

网址：[www.chinastock.com.cn](http://www.chinastock.com.cn)

(10) 中信建投证券股份有限公司

注册地址：北京市朝阳区安立路 66 号 4 号楼

办公地址：北京市东城区朝内大街 188 号

法定代表人：王常青

客户服务咨询电话：400-8888-108

网址：[www.csc108.com](http://www.csc108.com)

(11) 安信证券股份有限公司

注册地址：深圳市福田区金田路 4018 号安联大厦 35 层、28 层 A02 单元

办公地址：深圳市福田区金田路 4018 号安联大厦 35 层、28 层 A02 单元

法定代表人：王连志

客服电话：95517

公司网址：[www.essence.com.cn](http://www.essence.com.cn)

(12) 国都证券股份有限公司

注册地址：北京市东城区东直门南大街 3 号国华投资大厦 9 层 10 层

办公地址：北京市东城区东直门南大街 3 号国华投资大厦 9 层 10 层

法定代表人：翁振杰

客户服务电话：4008188118

网址：[www.guodu.com](http://www.guodu.com)

(13) 国金证券股份有限公司

办公地址：成都市青羊区东城根上街 95 号

法定代表人：冉云

电话：95310

网址：[www.gjzq.com.cn](http://www.gjzq.com.cn)

(14) 广发证券股份有限公司

注册地址：广东省广州市黄埔区中新广州知识城腾飞一街 2 号 618 室

办公地址：广州市天河区马场路 26 号广发证券大厦

法定代表人：孙树明

统一客户服务热线：95575 或致电各地营业网点

公司网站：[www.gf.com.cn](http://www.gf.com.cn)

(15) 光大证券股份有限公司

注册地址：上海市静安区新闸路 1508 号

办公地址：上海市静安区新闸路 1508 号

法定代表人：周健男

客服热线：95525

网址：[www.ebscn.com](http://www.ebscn.com)

(16) 海通证券股份有限公司

注册地址：上海市广东路 689 号

法定代表人：周杰

客服电话：95553

公司网址：[www.htsec.com](http://www.htsec.com)

(17) 华泰证券股份有限公司

注册地址：江苏省南京市建邺区江东中路 228 号华泰证券广场

法定代表人：周易

客户咨询电话：95597

网址：[www.htsc.com.cn](http://www.htsc.com.cn)

(18) 招商证券股份有限公司

注册地址：深圳市福田区福田街道福华一路 111 号

法定代表人：霍达

客户服务电话：95565

网址：[www.newone.com.cn](http://www.newone.com.cn)

(19) 平安证券股份有限公司

注册地址：深圳市福田区福田街道益田路 5023 号平安金融中心 B 座第 22-25 层

办公地址：深圳市福田区福田街道益田路 5023 号平安金融中心 B 座第 22-25 层

法定代表人：何之江

客服电话：95511-8

网址：[www.stock.pingan.com](http://www.stock.pingan.com)

(20) 诺亚正行基金销售有限公司

注册地址：上海市虹口区飞虹路 360 弄 9 号 3724 室

办公地址：上海市杨浦区长阳路 1687 号 2 号楼

法定代表人：汪静波

客服电话：400-821-5399

公司网站：[www.noah-fund.com](http://www.noah-fund.com)

(21) 上海长量基金销售有限公司

注册地址：上海市浦东新区高翔路 526 号 2 幢 220 室

办公地址：上海市浦东新区东方路 1267 号陆家嘴金融服务广场二期 11 层

法定代表人：张跃伟

客服电话：400-820-2899

公司网站：[www.erichfund.com](http://www.erichfund.com)

(22) 北京展恒基金销售股份有限公司

注册地址：北京市顺义区后沙峪镇安富街 6 号

办公地址：北京市朝阳区安苑路 11 号邮电新闻大厦 6 层

法定代表人：闫振杰

客服电话：400-818-8000

公司网站：www.myfund.com

(23) 上海万得基金销售有限公司

住所：中国（上海）自由贸易试验区福山路 33 号 11 楼 B 座

办公地址：上海市浦东新区浦明路 1500 号万得大厦 11 楼

法定代表人：黄祎

客户服务电话：400-799-1888

网址：www.520fund.com.cn

(24) 上海好买基金销售有限公司

注册地址：上海市虹口区场中路 685 弄 37 号 4 号楼 449 室

办公地址：上海市浦东南路 1118 号鄂尔多斯大厦 903-906 室

法定代表人：杨文斌

客服电话：400-700-9665

公司网站：www.ehowbuy.com

(25) 深圳众禄基金销售股份有限公司

注册地址：深圳市罗湖区深南东路 5047 号发展银行大厦 25 楼 I、J 单元

办公地址：深圳市罗湖区深南东路 5047 号发展银行大厦 25 楼 I、J 单元

法定代表人：薛峰

客服电话：4006-788-887

公司网站：[www.zlfund.cn](http://www.zlfund.cn) www.jjmmw.com

(26) 蚂蚁（杭州）基金销售有限公司

注册地址：浙江省杭州市余杭区五常街道文一西路 969 号 3 幢 5 层 599 室

办公地址：杭州市西湖区万塘路 18 号黄龙时代广场 B 座 6 楼

法定代表人：祖国明

客服电话：400-0766-123

公司网站：www.fund123.cn

(27) 上海天天基金销售有限公司

注册地址：上海市徐汇区龙田路 190 号 2 号楼 2 层

办公地址：上海市徐汇区宛平南路 88 号东方财富大厦

法定代表人：其实

客服电话：400-1818-188

网站：[www.1234567.com.cn](http://www.1234567.com.cn)

(28) 浙江同花顺基金销售有限公司

注册地址：浙江省杭州市文二西路一号元茂大厦 903

办公地址：浙江省杭州市翠柏路 7 号杭州电子商务产业园 2 楼

法定代表人：凌顺平

客服电话：4008-773-772

公司网站：[www.5ifund.com](http://www.5ifund.com)

(29) 上海陆金所基金销售有限公司

注册地址：上海市浦东新区陆家嘴环路 1333 号 14 楼 09 单元

办公地址：上海市浦东新区陆家嘴环路 1333 号 14 楼

法定代表人：胡学勤

客服电话：400-821-9031

网站：[www.lufunds.com](http://www.lufunds.com)

(30) 北京虹点基金销售有限公司

注册地址：北京市朝阳区东三环北路 17 号 10 层 1015 室

办公地址：北京市朝阳区东三环北路 17 号 10 层 1015 室

法定代表人：何静

客服电话：400-618-0707

网站：[www.hongdianfund.com](http://www.hongdianfund.com)

(31) 珠海盈米财富管理有限公司

注册地址：珠海市横琴新区宝华路 6 号 105 室-3491

办公地址：广州市海珠区琶洲大道东 1 号保利国际广场南塔 12 楼

法定代表人：肖雯

客服电话：020-89629066

网站：[www.yingmi.cn](http://www.yingmi.cn)

(32) 北京新浪仓石基金销售有限公司



注册地址：北京市海淀区东北旺西路中关村软件园二期(西扩)N-1、N-2 地块新浪总部科研楼 5 层 518 室

办公地址：北京市海淀区东北旺西路中关村软件园二期(西扩)N-1、N-2 地块新浪总部科研楼 5 层 518 室

法定代表人：李昭琛

客服电话：010-62675369

网站：[www.xincai.com](http://www.xincai.com)

(33) 北京肯特瑞基金销售有限公司

注册地址：北京市海淀区西三旗建材城中路 12 号 17 号平房 157

办公地址：北京市通州亦庄经济开发区科创十一街 18 号院京东集团总部 A 座 15 层

法定代表人：王苏宁

客服电话：95118

网址：[kenterui.jd.com](http://kenterui.jd.com)

(34) 中证金牛（北京）投资咨询有限公司

注册地址：北京市丰台区东管头 1 号 2 号楼 2-45 室

办公地址：北京市西城区宣武门外大街甲 1 号环球财讯中心 A 座 5 层

法定代表人：钱昊旻

客服电话：4008-909-998

网址：[www.jnlc.com](http://www.jnlc.com)

(35) 奕丰基金销售有限公司

注册地址：深圳市前海深港合作区前湾一路 1 号 A 栋 201 室（入驻深圳市前海商务秘书有限公司）

办公地址：深圳市南山区海德三道航天科技广场 A 座 17 楼 1704 室

法定代表人：TEO WEE HOWE

客服电话：400-684-0500

网址：[www.ifastps.com.cn](http://www.ifastps.com.cn)

(36) 北京蛋卷基金销售有限公司

注册地址：北京市朝阳区创远路 34 号院 6 号楼 15 层 1501 室

办公地址：北京市朝阳区创远路 34 号院 6 号楼 17 层（电梯楼层）

法定代表人：钟斐斐

客户服务热线：400-1599-288

公司网站：[danjuanapp.com](http://danjuanapp.com)

(37) 北京百度百盈基金销售有限公司

注册地址：北京市海淀区上地十街 10 号 1 幢 1 层 101

办公地址：北京市海淀区西北旺东路 10 号院西区 4 号楼

法定代表人：葛新

客户服务热线：95055

公司网站：[www.baiyingfund.com](http://www.baiyingfund.com)

## 二、基金登记机构：

上投摩根基金管理有限公司（同上）

## 三、律师事务所与经办律师：

名称：上海源泰律师事务所

注册地址：上海市浦东南路 256 号华夏银行大厦 14 楼

负责人：廖海

联系电话：021-5115 0298

传真：021-5115 0398

经办律师：刘佳、姜亚萍

## 四、审计基金财产的会计师事务所

名称：普华永道中天会计师事务所(特殊普通合伙)

注册地址：中国上海市浦东新区陆家嘴环路 1318 号星展银行大厦 6 楼

办公地址：中国上海市黄浦区湖滨路 202 号企业天地 2 号楼普华永道中心 11 楼

执行事务合伙人：李丹

联系电话：(021) 23238888

传真：(021) 23238800

联系人：沈兆杰

经办注册会计师：薛竞、沈兆杰

## 六、基金的募集

### 一、基金募集的依据

本基金由基金管理人依照《基金法》、《运作办法》、《销售办法》、《流动性风险管理规定》、基金合同及其它有关法律法规的规定募集，于 2020 年 1 月 2 日经中国证监会注册。

### 二、基金存续期间及基金类型

- 1、基金存续期间：不定期
- 2、基金类别：指数基金、联接基金
- 3、运作方式：契约型开放式

### 三、目标 ETF

上投摩根 MSCI 中国 A 股交易型开放式指数证券投资基金，简称“上投摩根 MSCI 中国 A 股 ETF”。

### 四、标的指数

本基金的标的指数为目标 ETF 的标的指数，即 MSCI 中国 A 股人民币指数。

未来如果目标 ETF 的标的指数发生变更，本基金不变更目标 ETF 的，则本基金的标的指数将随之变更，并可相应变更业绩基准和基金名称，不需另行召开基金份额持有人大会。

### 五、本基金与目标 ETF 的联系与区别

本基金为目标 ETF 的联接基金。本基金主要投资于目标 ETF 以求达到投资目标，目标 ETF 的标的指数和本基金的标的指数一致，投资目标相似；同时，在投资方法、交易方式和业绩表现等方面，本基金与目标 ETF 也存在区别。

#### 1、本基金与目标 ETF 之间的联系：

- (1) 两只基金的投资目标均追求对于标的指数的跟踪；
- (2) 两只基金具有相似的风险收益特征；
- (3) 目标 ETF 是本基金的主要投资对象。

## 2、本基金与目标 ETF 之间的区别：

(1) 在投资方法上，本基金为目标 ETF 的联接基金，主要通过投资于目标 ETF 来跟踪标的指数；本基金的目标 ETF 主要采用复制法来跟踪标的指数。

(2) 在交易方式上，本基金投资者目前只能通过场外销售机构以现金的方式申购、赎回；本基金的目标 ETF 属于交易型开放式指数证券投资基金，目标 ETF 的投资者可以在二级市场上买卖 ETF，也可以在场内根据申购赎回清单按照申购、赎回对价通过申购赎回代理机构申购、赎回 ETF，还可以按照合同的约定在场外销售机构以现金申购、赎回 ETF。

(3) 在业绩表现上，本基金与目标 ETF 在投资方法和交易方式等方面的区别导致了本基金于目标 ETF 的业绩表现可能出现差异：

1) 法律法规对投资比例的要求。本基金作为普通的开放式基金，需将不低于基金资产净值 5% 的资产投资于现金（不包括结算备付金、存出保证金、应收申购款等）或者到期日在一年以内的政府债券；目标 ETF 不受上述投资比例的限制。

2) 申购赎回的影响。本基金采取现金方式，按未知价原则进行申赎，若发生大额申赎可能会对基金净值产生一定影响；目标 ETF 场内申购赎回根据申购赎回清单按照申购、赎回对价办理申购、赎回业务，申购赎回对基金净值的影响较小。

## 六、基金募集的基本信息

### 1、募集方式：直销及代销

### 2、募集期限：

自基金份额发售之日起最长不得超过 3 个月，具体发售时间见基金份额发售公告。

### 3、募集对象：

符合法律法规规定的可投资于证券投资基金的个人投资者、机构投资者、合格境外机构投资者和人民币合格境外机构投资者以及法律法规或中国证监会允许购买证券投资基金的其他投资人。

### 4、募集场所：

通过各销售机构的基金销售网点公开发售，各销售机构的具体名单见基金份额发售公告以及其他相关公告。

5、基金的类别：

本基金根据所收取费用的差异，将基金份额分为不同的类别。在投资人认购/申购基金时收取认购/申购费用，并不再从本类别基金资产中计提销售服务费的基金份额，称为 A 类基金份额；从本类基金资产中计提销售服务费，并在投资人认购/申购基金时不收取认购/申购费用的基金份额，称为 C 类基金份额。

本基金两类基金份额分别设置代码，分别公布基金份额净值和基金份额累计净值。投资人在认购/申购基金份额时可自行选择基金份额类别。本基金不同基金份额类别之间的转换规定请见更新的招募说明书和相关公告。

基金管理人可根据基金实际运作情况，在对基金份额持有人利益无实质不利影响的情况下，经与基金托管人协商一致，增加新的基金份额类别，或取消某基金份额类别，或对基金份额分类办法及规则进行调整并公告，不需召开基金份额持有人大会审议。

6、基金的面值：每类基金份额的初始发售面值为人民币 1.00 元。

7、认购费用：本基金 A 类基金份额在认购时收取认购费用；C 类基金份额不收取认购费用。

8、认购费率：本基金采取金额认购方式，具体认购费率如下：

A 类基金份额：

认购金额区间	费率
人民币 100 万以下	1.0%
人民币 100 万以上（含），500 万以下	0.6%
人民币 500 万以上（含）	每笔人民币 1,000 元

C 类基金份额不收取认购费用。

9、基金认购份额的计算：

本基金采用金额认购方法，认购费用以认购金额为基数采用比例费率计算，计算公式如下：

认购费用 = (认购金额 × 认购费率) / (1 + 认购费率)，或认购费用 = 固定认购费金额

净认购金额=认购金额-认购费用

认购份额=(净认购金额+认购金额产生的利息)/基金份额初始发售面值

上述计算结果(包括基金份额的份数)均按四舍五入方法,保留到小数点后两位,由此误差产生的收益或损失由基金财产承担。

本基金的认购费用应在投资人认购基金份额时收取,不列入基金财产,主要用于本基金的市场推广、销售、注册登记等基金募集期发生的各项费用。

#### 10、认购申请的确认:

基金销售机构对认购申请的受理并不代表该申请一定成功,而仅代表销售机构确实接收到认购申请。认购申请的确认以登记机构或基金管理人的确认结果为准。对于认购申请及认购份额的确认情况,投资人应及时查询并妥善行使合法权利,否则,由此产生的投资者任何损失由投资者自行承担。

### 七、基金的认购

#### 1、认购时间安排:

自2020年7月1日到2020年7月24日,本基金向个人投资者、机构投资者、合格境外机构投资者、人民币合格境外机构投资者同时发售。如遇突发事件,发售时间可适当调整。其中周六、周日发售情况见各基金销售机构在当地的公告。

根据法律法规的规定与基金合同的约定,如果达到基金合同生效条件,基金合同经备案后生效。如果未达到前述条件,基金可在上述定明的期限内继续销售,直到达到条件并经备案后宣布基金合同生效。

具体发售方案以发售公告为准,请投资者就发售和购买事宜仔细阅读本基金的发售公告。

#### 2、认购手续:

基金投资者欲认购本基金,需开立基金管理人的基金账户,若已经在基金管理人处开立基金账户,则不需要再次办理开户手续,发售期内基金销售网点同时为基金投资者办理开户和认购手续。

在发售期间,基金投资者应按照基金销售机构的规定,到相应的基金销售网点填写认购申请书,并足额缴纳认购款。

#### 3、认购的方式及确认:

基金投资者认购时，需按基金销售机构规定的方式全额缴款；

基金投资者在基金募集期内可以多次认购基金份额，每笔认购费用单独计算。认购申请一经受理不得撤销；

投资者可在其认购后的二个工作日后通过基金管理人的客户服务电话或其认购网点查询确认情况。

#### 4、认购的限额：

基金投资者首次认购本基金的最低限额为人民币 10 元（含认购费），追加认购的最低金额为每次人民币 10 元（含认购费）。

#### 5、募集资金利息的处理方式：

有效认购款项在募集期间产生的利息将折算为基金份额归基金份额持有人所有，其中利息转份额以登记机构的记录为准。

6、基金募集期间募集的资金将存入专门账户，在基金募集行为结束之前，任何人不得动用。

## 七、基金合同的备案

### 一、基金备案的条件

本基金自基金份额发售之日起 3 个月内，在基金募集份额总额不少于 2 亿份，基金募集金额不少于 2 亿元人民币且基金认购人数不少于 200 人，同时本基金的目标 ETF 符合备案条件的条件下，基金募集期届满或基金管理人依据法律法规及招募说明书可以决定停止基金发售，并在 10 日内聘请法定验资机构验资，自收到验资报告之日起 10 日内，向中国证监会办理基金备案手续。

基金募集达到基金备案条件的，自基金管理人办理完毕基金备案手续并取得中国证监会书面确认之日起，《基金合同》生效；否则《基金合同》不生效。基金管理人在收到中国证监会确认文件的次日对《基金合同》生效事宜予以公告。基金管理人应将基金募集期间募集的资金存入专门账户，在基金募集行为结束前，任何人不得动用。

### 二、基金合同不能生效时募集资金的处理方式

如果募集期限届满，未满足基金备案条件，基金管理人应当承担下列责任：

- 1、以其固有财产承担因募集行为而产生的债务和费用；
- 2、在基金募集期限届满后 30 日内退还投资者已缴纳的款项，并加计银行同期存款利息；
- 3、如基金募集失败，基金管理人及销售机构不得请求报酬。基金管理人和销售机构为基金募集支付之一切费用应由各方各自承担。

### 三、基金存续期内的基金份额持有人数量和资产规模

基金合同生效后，连续二十个工作日出现基金份额持有人数量不满二百人或者基金资产净值低于五千万元情形的，基金管理人应当在定期报告中予以披露；连续六十个工作日出现前述情形的，基金管理人应当在 10 个工作日内向中国证监会报告并提出解决方案，如持续运作、转换运作方式、与其他基金合并或者终止基金合同等，并在 6 个月内召集基金份额持有人大会进行表决。

法律法规或中国证监会另有规定时，从其规定。

## 八、基金份额的申购、赎回

### 一、申购和赎回场所

本基金的申购与赎回将通过销售机构进行。具体的销售机构将由基金管理人在招募说明书或其他相关公告中列明。基金管理人可根据情况变更或增减销售机构，并在基金管理人网站公示。基金投资者应当在销售机构办理基金销售业务的营业场所或按销售机构提供的其他方式办理基金份额的申购与赎回。

### 二、申购和赎回的开放日及时间

#### 1、开放日及开放时间

投资人在开放日办理基金份额的申购和赎回，具体办理时间为上海证券交易所、深圳证券交易所的正常交易日的交易时间，但基金管理人根据法律法规、中国证监会的要求或基金合同的规定公告暂停申购、赎回时除外。

基金合同生效后，若出现新的证券、期货交易市场、证券、期货交易所交易时间变更或其他特殊情况，基金管理人将视情况对前述开放日及开放时间进行相应的调整，但应在实施日前依照《信息披露办法》的有关规定在指定媒介上公告。



## 2、申购、赎回开始日及业务办理时间

基金管理人自基金合同生效之日起不超过三个月开始办理申购，具体业务办理时间在申购开始公告中规定。

基金管理人自基金合同生效之日起不超过三个月开始办理赎回，具体业务办理时间在赎回开始公告中规定。

在确定申购开始与赎回开始时间后，基金管理人应在申购、赎回开放日前依照《信息披露办法》的有关规定在指定媒介上公告申购与赎回的开始时间。

基金管理人不得在基金合同约定之外的日期或者时间办理基金份额的申购、赎回或者转换。基金投资者在基金合同约定之外的日期和时间提出申购、赎回或转换申请的，其基金份额申购、赎回价格为下次办理基金份额申购、赎回时间所在开放日的价格。

## 三、申购与赎回的原则

1、“未知价”原则，即基金份额的申购与赎回价格以申请当日收市后计算的基金份额净值为基准进行计算；

2、基金采用金额申购和份额赎回的原则，即申购以金额申请，赎回以份额申请；

3、基金份额持有人赎回时，基金管理人按“先进先出”的原则，对该持有人账户在该销售机构托管的基金份额进行处理，即先确认的份额先赎回，后确认的份额后赎回，以确定所适用的赎回费率；

4、当日的申购与赎回申请可以在基金管理人规定的时间以内撤销；

5、办理申购、赎回业务时，应当遵循基金份额持有人利益优先原则，确保投资者的合法权益不受损害并得到公平对待。

基金管理人在不损害基金份额持有人权益的情况下可更改上述原则，但最迟应在新的原则实施前依照有关规定在指定媒介上予以公告。

## 四、申购与赎回的程序

### 1、申购和赎回的申请方式

投资人必须按销售机构规定的程序，在开放日的具体业务办理时间内提出申购或赎回的申请。投资者申购本基金时，须按销售机构规定的方式备足申购资金，投资者提交赎回申请时，必须持有足够的基金份额余额，否则所提交的申购、赎

回的申请无效而不予成交。

## 2、申购和赎回申请的确认

T 日规定时间受理的申请，正常情况下，登记机构在 T+1 日内（包括该日）为投资者对该交易的有效性进行确认，基金投资者可在 T+2 日后（包括该日）到销售网点柜台或以销售机构规定的其他方式查询申请的确认情况。

销售机构对申购、赎回申请的受理并不代表该申请一定成功，而仅代表销售机构确实接收到申购、赎回申请。申购、赎回的确认以登记机构的确认结果为准。对于申购申请及申购份额的确认情况，投资人应及时查询并妥善行使合法权利。

## 3、申购和赎回的款项支付

申购采用全额缴款方式，若申购资金在规定时间内未全额到账则申购不成功。若申购不成功或无效，基金管理人或基金管理人指定的销售机构将基金投资者已缴付的申购款项本金退还给投资者。

基金投资者赎回申请成功后，基金管理人将通过登记机构及其相关销售机构在 T+7 日(包括该日)内支付赎回款项。遇证券、期货交易所或交易市场数据传输延迟、通讯系统故障、银行数据交换系统故障或其它非基金管理人及基金托管人所能控制的因素影响业务处理流程时，赎回款项顺延至上述情形消除后的下一个工作日划出。在发生巨额赎回或基金合同载明的其他暂停赎回或延缓支付赎回款项的情形时，款项的支付办法参照基金合同有关条款处理。

4、登记机构和基金管理人可在法律法规允许的范围内，对申购与赎回的程序进行调整，并最迟于开始实施前按照《信息披露办法》的有关规定在指定媒介公告。

## 五、申购和赎回的数量限制

1.首次申购的单笔最低金额为 10 元人民币（含申购费，下同）、追加申购的单笔最低金额为 10 元人民币。基金投资者将当期分配的基金收益转购基金份额时，不受最低申购金额的限制。

基金投资者可多次申购，法律法规、中国证监会另有规定的除外。

2.基金投资者可将其全部或部分基金份额赎回。本基金按照份额进行赎回，申请赎回份额精确到小数点后两位，每次赎回份额不得低于 10 份，基金账户余额不得低于 10 份，如进行一次赎回后基金账户中基金份额余额将低于 10 份，应

一次性赎回。如因分红再投资、非交易过户、转托管、巨额赎回、基金转换等原因导致的账户余额少于 10 份之情况，不受此限，但再次赎回时必须一次性全部赎回。

3、基金管理人可以规定单个投资人累计持有的基金份额上限，具体规定请参见相关公告。

4、当接受申购申请对存量基金份额持有人利益构成潜在重大不利影响时，基金管理人应当采取设定单一投资者申购金额上限或基金单日净申购比例上限、拒绝大额申购、暂停基金申购等措施，切实保护存量基金份额持有人的合法权益。基金管理人基于投资运作与风险控制的需要，可采取上述措施对基金规模予以控制。具体规定请参见相关公告。

5、基金管理人可在法律法规允许的情况下，调整上述规定申购金额和赎回份额的数量限制。基金管理人必须在调整前依照《信息披露办法》的有关规定在指定媒介上公告。

#### 六、申购和赎回的价格、费用及其用途

##### 1、基金申购份额的计算

申购费用 = (申购金额 × 申购费率) / (1 + 申购费率)，或申购费用 = 固定申购费金额

净申购金额 = 申购金额 - 申购费用

申购份额 = 净申购金额 / T 日该类基金份额净值

A 类基金份额申购费率如下表所示：

申购金额区间	费率
人民币 100 万以下	1.2%
人民币 100 万以上（含），500 万以下	0.8%
人民币 500 万以上（含）	每笔人民币 1,000 元

C 类基金份额不收取申购费用。

##### 2、基金赎回金额的计算

本基金的赎回金额为赎回总额扣减赎回费用。其中，

赎回总额 = 赎回份数 × T 日该类基金份额净值

赎回费用 = 赎回总额 × 赎回费率

赎回金额=赎回总额-赎回费用

赎回费率如下表所示：

A 类基金份额赎回费：

持有期限	费率
7 日以内	1.5%
7 日以上(含) ， 一年以内	0.5 %
一年以上 (含)， 两年以内	0.25%
两年以上 (含)	0%

C 类基金份额赎回费：

持有期限	费率
7 日以内	1.5%
7 日以上(含)	0 %

3、本基金各类基金份额净值的计算，均保留到小数点后 4 位，小数点后第 5 位四舍五入，由此产生的收益或损失由基金财产承担。T 日的各类基金份额净值在当日收市后计算，并按规定公告。遇特殊情况，经履行适当程序，可以适当延迟计算或公告。

4、申购份额的计算及余额的处理方式：申购的有效份额为净申购金额除以当日的各类基金份额净值，有效份额单位为份，上述计算结果均按四舍五入方法，保留到小数点后 2 位，由此产生的收益或损失由基金财产承担。

5、赎回金额的计算及处理方式：赎回金额为按实际确认的有效赎回份额乘以当日各类基金份额净值并扣除相应的费用，赎回金额单位为元。上述计算结果均按四舍五入方法，保留到小数点后 2 位，由此产生的收益或损失由基金财产承担。

6、A 类基金份额的申购费用由投资人承担，不列入基金财产；C 类基金份额不收取申购费用。

7、赎回费用由赎回基金份额的基金份额持有人承担，在基金份额持有人赎回基金份额时收取。对于本基金 A 类基金份额和 C 类基金份额，对持续持有期少于 30 日的基金份额持有人收取的赎回费全额计入基金财产；对持续持有期不

少于 30 日但少于 3 个月的基金份额持有人收取的赎回费，将赎回费总额的 75% 计入基金财产；对持续持有期不少于 3 个月但少于 6 个月的基金份额持有人收取的赎回费，将赎回费总额的 50% 计入基金财产；对持续持有期不少于 6 个月的基金份额持有人收取的赎回费，将赎回费总额的 25% 计入基金财产；其余用于支付登记费和其他必要的手续费。

8、基金管理人可以在基金合同约定的范围内调整费率或收费方式，并最迟应于新的费率或收费方式实施日前依照《信息披露办法》的有关规定在指定媒介上公告。

9、基金管理人可以在不违反法律法规规定及基金合同约定的情形下根据市场情况制定基金促销计划，定期或不定期地开展基金促销活动。在基金促销活动期间，按相关监管部门要求履行必要手续后，基金管理人可以适当调低基金的销售费率。

10、当本基金发生大额申购或赎回情形时，基金管理人可以采用摆动定价机制，以确保基金估值的公平性。具体处理原则与操作规范遵循相关法律法规以及监管部门、自律规则的规定。

#### 七、拒绝或暂停申购的情形

发生下列情况时，基金管理人可拒绝或暂停接受投资人的申购申请：

- 1、因不可抗力导致基金无法正常工作；
- 2、发生基金合同规定的暂停基金资产估值情况时；
- 3、证券、期货交易所依法决定临时停市或交易时间非正常停市，导致基金管理人无法计算当日基金资产净值；
- 4、基金管理人接受某笔或某些申购申请损害现有基金份额持有人利益或可能对存量基金份额持有人利益构成潜在重大不利影响时；
- 5、基金资产规模过大，使基金管理人无法找到合适的投资品种，或其他可能对基金业绩产生负面影响，或发生其他损害现有基金份额持有人利益的情形；
- 6、目标 ETF 暂停估值，导致基金管理人无法计算当日基金资产净值；
- 7、目标 ETF 暂停申赎或二级市场交易停牌，基金管理人认为有必要暂停本基金申购的；
- 8、当前一估值日基金资产净值 50% 以上的资产出现无可参考的活跃市场价

格且采用估值技术仍导致公允价值存在重大不确定性时，经与基金托管人协商确认后，基金管理人应当暂停接受基金申购申请；

9、当日申购申请达到基金管理人设定的申购金额或净申购比例或基金总规模上限时；

10、法律法规规定、中国证监会或基金合同认定的其他情形。

发生上述第 1、2、3、5、6、7、8、10 项暂停申购情形之一且基金管理人决定暂停接受基金投资者的申购申请时，基金管理人应当根据有关规定在指定媒介上刊登暂停申购公告。如果投资人的申购申请被拒绝，被拒绝的申购款项本金将退还给投资人。在暂停申购的情况消除时，基金管理人应及时恢复申购业务的办理。

#### 八、暂停赎回或延缓支付赎回款项的情形

发生下列情形时，基金管理人可暂停接受投资人的赎回申请或延缓支付赎回款项：

1、因不可抗力导致基金管理人不能支付赎回款项；

2、证券、期货交易所依法决定临时停市或交易时间非正常停市，基金管理人无法计算当日基金资产净值；

3、发生基金合同规定的暂停基金资产估值情况；

4、本基金的目标 ETF 暂停估值；

5、本基金的目标 ETF 暂停申赎或二级市场交易停牌，基金管理人认为有必要暂停本基金赎回的；

6、连续两个或两个以上开放日发生巨额赎回；

7、继续接受某笔或某些赎回申请将损害现有基金份额持有人利益时；

8、当前一估值日基金资产净值 50%以上的资产出现无可参考的活跃市场价格且采用估值技术仍导致公允价值存在重大不确定性时，经与基金托管人协商确认后，基金管理人应当延缓支付赎回款项或暂停接受基金赎回申请；

9、法律法规规定、中国证监会或基金合同认定的其他情形。

发生上述情形之一且基金管理人决定暂停接受赎回申请或延缓支付赎回款项时，基金管理人应按规定报中国证监会备案，已确认的赎回申请，基金管理人应足额支付；如暂时不能足额支付，应将可支付部分按单个账户申请量占申请总

量的比例分配给赎回申请人，未支付部分可延期支付。若出现上述第 6 项所述情形，按基金合同的相关条款处理，基金份额持有人在申请赎回时可事先选择将当日可能未获受理部分予以撤销。在暂停赎回的情况消除时，基金管理人应及时恢复赎回业务的办理并公告。

## 九、巨额赎回的情形及处理方式

### 1、巨额赎回的认定

若本基金单个开放日内的基金份额净赎回申请（赎回申请份额总数加上基金转换中转出申请份额总数后扣除申购申请份额总数及基金转换中转入申请份额总数后的余额）超过前一开放日的基金总份额的 10%，即认为是发生了巨额赎回。

### 2、巨额赎回的处理方式

当基金出现巨额赎回时，基金管理人可以根据基金当时的资产组合状况决定全额赎回或部分延期赎回。

（1）全额赎回：当基金管理人认为有能力支付投资人的全部赎回申请时，按正常赎回程序执行。

（2）部分延期赎回：当基金管理人认为支付投资人的赎回申请有困难或认为因支付投资人的赎回申请而进行的财产变现可能会对基金资产净值造成较大波动时，基金管理人在当日接受赎回比例不低于上一开放日基金总份额的 10% 的前提下，可对其余赎回申请延期办理。对于当日的赎回申请，应当按单个账户赎回申请量占赎回申请总量的比例，确定当日受理的赎回份额；对于未能赎回部分，投资人在提交赎回申请时可以选择延期赎回或取消赎回。选择延期赎回的，将自动转入下一个开放日继续赎回，直到全部赎回为止；选择取消赎回的，当日未获受理的部分赎回申请将被撤销。延期的赎回申请与下一开放日赎回申请一并处理，无优先权并以下一开放日的基金份额净值为基础计算赎回金额，以此类推，直到全部赎回为止。如投资人在提交赎回申请时未作明确选择，投资人未能赎回部分作自动延期赎回处理。

（3）若本基金发生巨额赎回且单个基金份额持有人的单日赎回申请超过上一开放日基金总份额的 20%，基金管理人有权先行对该单个基金份额持有人超出 20% 以上的部分赎回申请实施延期办理。而对该单个基金份额持有人 20% 以内（含 20%）的赎回申请与当日其他投资者的赎回申请一并按前述“（1）全额赎

回”或“(2)部分延期赎回”的约定方式处理，具体见相关公告。

(4) 暂停赎回：连续 2 个开放日以上(含本数)发生巨额赎回，如基金管理人认为有必要，可暂停接受基金的赎回申请；已经接受的赎回申请可以延缓支付赎回款项，但不得超过 20 个工作日，并应当在指定媒介上进行公告。

### 3、巨额赎回的公告

当发生上述巨额赎回并延期办理时，基金管理人应当通过邮寄、传真或者招募说明书规定的其他方式在 3 个交易日内通知基金份额持有人，说明有关处理方法，并在 2 日内在指定媒介上刊登公告。

## 十、暂停申购或赎回的公告和重新开放申购或赎回的公告

1、发生上述暂停申购或赎回情况的，基金管理人应在规定期限内指定媒介上刊登暂停公告。

2、如发生暂停的时间为 1 日，基金管理人应于重新开放日在指定媒介上刊登基金重新开放申购或赎回公告，并在重新开放日公布最近 1 个开放日的各类基金份额净值。

3、如发生暂停的时间超过 1 日但少于 2 周（含 2 周），暂停结束，基金重新开放申购或赎回时，基金管理人应于重新开放日在指定媒介上刊登基金重新开放申购或赎回公告，并公告最近 1 个开放日的各类基金份额净值。

4、如发生暂停的时间超过 2 周，暂停期间，基金管理人应每 2 周至少刊登暂停公告 1 次。暂停结束，基金重新开放申购或赎回时，基金管理人应于重新开放日在指定媒介上刊登基金重新开放申购或赎回公告，并公告最近 1 个开放日的各类基金份额净值。

## 十一、基金转换

基金管理人可以根据相关法律法规以及基金合同的规定决定开办本基金与基金管理人管理的其他基金之间的转换业务，基金转换可以收取一定的转换费，相关规则由基金管理人届时根据相关法律法规及基金合同的规定制定并公告，并提前告知基金托管人与相关机构。

## 十二、基金的非交易过户

基金的非交易过户是指基金登记机构受理继承、捐赠和司法强制执行等情形而产生的非交易过户以及登记机构认可、符合法律法规的其它非交易过户，或者



按照相关法律法规或国家有权机关要求的方式进行处理的行为。无论在上述何种情况下，接受划转的主体必须是依法可以持有本基金基金份额的投资人。

继承是指基金份额持有人死亡，其持有的基金份额由其合法的继承人继承；捐赠指基金份额持有人将其合法持有的基金份额捐赠给福利性质的基金会或社会团体；司法强制执行是指司法机构依据生效司法文书将基金份额持有人持有的基金份额强制划转给其他自然人、法人或其他组织。办理非交易过户必须提供基金登记机构要求提供的相关资料，对于符合条件的非交易过户申请按基金登记机构的规定办理，并按基金登记机构规定的标准收费。

### 十三、基金的转托管

基金份额持有人可办理已持有基金份额在不同销售机构之间的转托管，基金销售机构可以按照规定的标准收取转托管费。

### 十四、定期定额投资计划

基金管理人可以为投资人办理定期定额投资计划，具体规则由基金管理人另行规定。投资人在办理定期定额投资计划时可自行约定每期扣款金额，每期扣款金额必须不低于基金管理人在相关公告或更新的招募说明书中所规定的定期定额投资计划最低申购金额。

### 十五、基金的冻结、解冻与质押

基金登记机构只受理国家有权机关依法要求的基金份额的冻结与解冻，以及登记机构认可、符合法律法规的其他情况下的冻结与解冻。基金账户或基金份额被冻结的，被冻结部分产生的权益一并冻结，被冻结部分份额仍然参与收益分配与支付，法律法规另有规定的除外。

如相关法律法规允许基金管理人办理基金份额的质押业务或其他基金业务，基金管理人将制定和实施相应的业务规则。

### 十六、基金份额的转让

在法律法规允许且条件具备的情况下，基金管理人可受理基金份额持有人通过中国证监会认可的交易场所或者交易方式进行份额转让的申请并由登记机构办理基金份额的过户登记。基金管理人拟受理基金份额转让业务的，将提前公告，基金份额持有人应根据基金管理人公告的业务规则办理基金份额转让业务。

### 十七、基金管理人可在法律法规允许的范围内，在不影响基金份额持有人实

质利益的前提下,根据市场情况对上述申购和赎回的安排进行补充和调整并提前公告,无需召开基金份额持有人大会审议。

## 九、基金的投资

### 一、投资目标

通过对目标 ETF 基金份额的投资,追求跟踪标的指数,获得与指数收益相似的回报。

### 二、投资范围

本基金主要投资于目标 ETF、标的指数成份股及备选成份股。为更好地实现投资目标,本基金可少量投资于非成份股(包括中小板、创业板及其他经中国证监会核准或注册上市的股票)、衍生工具(股指期货、股票期权等)、债券(包括国债、央行票据、金融债、企业债、公司债、次级债、地方政府债券、中期票据、可转换债券(含分离交易可转债)、可交换债券、短期融资券等)、资产支持证券、债券回购、银行存款(包括协议存款、定期存款及其他银行存款)、同业存单以及法律法规或中国证监会允许基金投资的其他金融工具(但须符合中国证监会相关规定)。

本基金将根据法律法规的规定参与融资及转融通证券出借业务。

如法律法规或监管机构以后允许基金投资其他品种,基金管理人在履行适当程序后,可以将其纳入投资范围。

本基金投资于目标 ETF 基金份额的比例不低于基金资产净值的 90%,每个交易日日终在扣除股指期货和股票期权合约需缴纳的交易保证金后,现金或者到期日在一年以内的政府债券不低于基金资产净值的 5%,现金不包括结算备付金、存出保证金、应收申购款等。

如果法律法规对该比例要求有变更的,基金管理人在履行适当程序后,本基金做相应调整。

### 三、投资策略

本基金为上投摩根 MSCI 中国 A 股交易型开放式指数证券投资基金的联接基金,通过将基金资产主要投资于目标 ETF 基金份额,以实现对标指数的跟

踪。本基金力争日均跟踪偏离度的绝对值不超过 0.35%，年跟踪误差不超过 4%。如因标的指数编制规则调整或其他因素导致跟踪误差超过上述范围，基金管理人应采取合理措施避免跟踪误差进一步扩大。

基金也可以通过买入标的指数成份股来跟踪标的指数。为了提高投资效率，基金还可以根据风险管理原则，少量投资于股指期货、股票期权和其他经中国证监会允许的衍生工具等。

### 1、目标 ETF 投资策略

为了实现跟踪误差最小化，本基金投资于目标 ETF 基金份额的比例不低于基金资产净值的 90%。本基金主要通过申购、赎回或二级市场买卖的方式投资于目标 ETF。当目标 ETF 申购、赎回或交易模式进行了变更或调整，本基金也将作相应的变更或调整，无须召开基金份额持有人大会。本基金在综合考虑合规、风险、效率、成本等因素的基础上，决定采用申赎的方式或二级市场交易的方式进行目标 ETF 的买卖。本基金还可适度参与目标 ETF 基金份额交易和申购、赎回之间的套利，以增强基金收益。

本基金可以基金资产特殊申购目标 ETF 份额，以进行基金建仓。

### 2、股票投资策略

为更好地跟踪标的指数，本基金也可以通过被动指数化的方法买入标的指数成份股，根据成份股在标的指数中的基准权重构建组合，对于因法规限制、流动性限制而无法交易的成份股，将采用与被限制股预期收益率相近的股票或股票组合进行相应的替代。在投资运作过程中，本基金根据成份股构成及其权重的变动进行动态调整；在条件允许的情况下还可通过买入标的指数成份股、备选成份股以申购目标 ETF。

### 3、金融衍生品投资策略

本基金可投资股指期货、股票期权和其他经中国证监会允许的衍生金融产品。本基金将根据风险管理的原则，主要选择流动性好、交易活跃的衍生品合约。本基金力争利用金融衍生品提高投资效率，降低交易成本和跟踪误差，达到有效跟踪标的指数的目的。

### 4、债券投资策略

本基金进行债券投资的目的是在保证基金资产流动性的基础上，使基金资产

得到更加合理有效的利用，从而提高投资组合收益。本基金根据对财政政策、货币政策的深入分析以及对宏观经济的持续跟踪，并根据对债券收益率曲线形态、息差变化的预测，进行债券组合管理和动态调整。

#### 5、资产支持证券投资策略

本基金综合考虑市场利率、发行条款、支持资产的构成及质量等因素，主要从资产池信用状况、违约相关性、历史违约记录和损失比例、证券的信用增强方式、利差补偿程度等方面对资产支持证券的风险与收益状况进行评估，在严格控制风险的情况下，确定资产合理配置比例，在保证资产安全性的前提条件下，以期获得长期稳定收益。

#### 6、融资及转融通证券出借策略

本基金参与融资业务，将综合考虑融资成本、保证金比例、冲抵保证金证券折算率、信用资质等条件，选择合适的交易对手方。同时，在保障基金投资组合充足流动性以及有效控制融资杠杆风险的前提下，确定融资比例。转融通证券出借策略按照分散化投资原则，分批、分期进行转融通证券出借交易，以分散风险。若相关融资及转融通证券出借业务法律法规发生变化，本基金将从其最新规定，以符合上述法律法规和监管要求的变化。

未来，随着证券市场投资工具的发展和丰富，基金管理人在履行适当程序后，本基金可相应调整和更新相关投资策略，并在招募说明书更新中公告。

### 四、投资限制

#### 1、组合限制

基金的投资组合应遵循以下限制：

- (1) 本基金投资于目标 ETF 基金份额的比例不低于基金资产净值的 90%；
- (2) 每个交易日日终在扣除股指期货和股票期权合约需缴纳的交易保证金后，现金或者到期日在一年以内的政府债券不低于基金资产净值的 5%，现金不包括结算备付金、存出保证金、应收申购款等；
- (3) 本基金投资于同一原始权益人的各类资产支持证券的比例，不得超过基金资产净值的 10%；
- (4) 本基金持有的全部资产支持证券，其市值不得超过基金资产净值的 20%；
- (5) 本基金持有的同一（指同一信用级别）资产支持证券的比例，不得超

过该资产支持证券规模的 10%；

(6) 本基金管理人管理的全部基金投资于同一原始权益人的各类资产支持证券，不得超过其各类资产支持证券合计规模的 10%；

(7) 本基金应投资于信用级别评级为 BBB 以上(含 BBB)的资产支持证券。基金持有资产支持证券期间，如果其信用等级下降、不再符合投资标准，应在评级报告发布之日起 3 个月内予以全部卖出；

(8) 基金财产参与股票发行申购，本基金所申报的金额不超过本基金的总资产，本基金所申报的股票数量不超过拟发行股票公司本次发行股票的总量；

(9) 本基金进入全国银行间同业市场进行债券回购的资金余额不得超过基金资产净值的 40%；本基金在全国银行间同业市场的债券回购最长期限为 1 年，债券回购到期后不得展期；

(10) 本基金在任何交易日日终，持有的买入股指期货合约价值，不得超过基金资产净值的 10%；在任何交易日日终，持有的买入期货合约价值与有价证券市值之和，不得超过基金资产净值的 100%，其中，有价证券指股票、债券（不含到期日在一年以内的政府债券）、资产支持证券、买入返售金融资产（不含质押式回购）等；在任何交易日日终，持有的卖出期货合约价值不得超过基金持有的股票总市值的 20%；在任何交易日内交易（不包括平仓）的股指期货合约的成交金额不得超过上一交易日基金资产净值的 20%；本基金所持有的股票市值和买入、卖出股指期货合约价值合计（轧差计算）应当符合基金合同关于股票投资比例的有关约定；

(11) 本基金参与股票期权交易的，应当符合下列要求：基金因未平仓的期权合约支付和收取的权利金总额不得超过基金资产净值的 10%；开仓卖出认购期权的，应持有足额标的证券；开仓卖出认沽期权的，应持有合约行权所需的全额现金或交易所规则认可的可冲抵期权保证金的现金等价物；未平仓的期权合约面值不得超过基金资产净值的 20%。其中，合约面值按照行权价乘以合约乘数计算；

(12) 基金总资产不得超过基金净资产的 140%；

(13) 本基金参与融资的，每个交易日日终，本基金持有的融资买入股票与其他有价证券市值之和，不得超过基金资产净值的 95%；

(14) 本基金参与转融通证券出借业务的，出借证券资产不得超过基金资产净值的 30%，出借期限在 10 个交易日以上的出借证券应纳入《流动性风险管理规定》所述流动性受限证券的范围；参与出借业务的单只证券不得超过基金持有该证券总量的 50%；最近 6 个月内日均基金资产净值不得低于 2 亿元；证券出借的平均剩余期限不得超过 30 天，平均剩余期限按照市值加权平均计算；因证券市场波动、上市公司合并、基金规模变动等基金管理人之外的因素致使基金投资不符合前述规定的，基金管理人不得新增出借业务；

(15) 本基金主动投资于流动性受限资产的市值合计不得超过该基金资产净值的 15%；因证券市场波动、上市公司股票停牌、基金规模变动等基金管理人之外的因素致使基金不符合本款所规定比例限制的，基金管理人不得主动新增流动性受限资产的投资；

(16) 本基金与私募类证券资管产品及中国证监会认定的其他主体为交易对手开展逆回购交易的，可接受质押品的资质要求应当与基金合同约定的投资范围保持一致；

(17) 法律法规及中国证监会规定的和《基金合同》约定的其他投资比例限制。

除上述第 (1)、(2)、(7)、(8)、(14)、(15)、(16) 项外，因证券或期货市场波动、证券发行人合并、基金规模变动、标的指数成份股调整、标的指数成份股流动性限制、目标 ETF 暂停申购、赎回或二级市场交易停牌等基金管理人之外的因素致使基金投资比例不符合上述规定投资比例的，基金管理人应当在 10 个交易日内进行调整，但中国证监会规定的特殊情形除外。因证券或期货市场波动、基金规模变动、标的指数成份股调整、标的指数成份股流动性限制、目标 ETF 暂停申购、赎回或二级市场交易停牌等基金管理人之外的因素致使基金投资比例不符合上述第 (1) 项规定投资比例的，基金管理人应当在 20 个交易日内进行调整，但中国证监会规定的特殊情形除外。法律法规或监管部门另有规定时，从其规定。

基金管理人应当自基金合同生效之日起 6 个月内使基金的投资组合比例符合基金合同的有关约定。在上述期间内，本基金的投资范围、投资策略应当符合基金合同的约定。基金托管人对基金的投资的监督与检查自基金合同生效之日起

开始。法律法规或监管部门另有规定的，从其规定。

法律法规或监管部门取消或变更上述限制，如适用于本基金，基金管理人在履行适当程序后，则本基金投资不再受相关限制或按变更后的规定执行。

## 2、禁止行为

为维护基金份额持有人的合法权益，基金财产不得用于下列投资或者活动：

- (1) 承销证券；
- (2) 违反规定向他人贷款或者提供担保；
- (3) 从事承担无限责任的投资；
- (4) 买卖除目标 ETF 以外的其他基金份额，但是中国证监会另有规定的除外；
- (5) 向基金管理人、基金托管人出资；
- (6) 从事内幕交易、操纵证券交易价格及其他不正当的证券交易活动；
- (7) 法律、行政法规和中国证监会规定禁止的其他活动。

基金管理人运用基金财产买卖基金管理人、基金托管人及其控股股东、实际控制人或者与其有重大利害关系的公司发行的证券或者承销期内承销的证券，或者从事其他重大关联交易的，应当符合基金的投资目标和投资策略，遵循基金份额持有人利益优先原则，防范利益冲突，建立健全内部审批机制和评估机制，按照市场公平合理价格执行。相关交易必须事先得到基金托管人的同意，并按法律法规予以披露。重大关联交易应提交基金管理人董事会审议，并经过三分之二以上的独立董事通过。基金管理人董事会应至少每半年对关联交易事项进行审查。

如法律法规或监管部门取消或变更上述禁止性规定，基金管理人在履行适当程序后可不受上述规定的限制或按变更后的规定执行。

## 五、业绩比较基准

本基金的业绩比较基准为：**MSCI 中国 A 股人民币指数收益率×95%+活期存款利率（税后）×5%。**

若基金标的指数发生变更，基金业绩比较基准随之变更，基金管理人可根据投资情况和市场惯例调整基金业绩比较基准的组成和权重，无需召开基金份额持有人大会，但基金管理人应取得基金托管人同意后，报中国证监会备案并及时公告。

## 六、风险收益特征

本基金为 ETF 联接基金，具有与目标 ETF 相似的风险收益特征。目标 ETF 为股票型指数基金，因此本基金的预期风险和预期收益高于货币市场基金、债券型基金和混合型基金，且具有与标的指数以及标的指数所代表的股票市场相似的风险收益特征。

## 七、基金管理人代表基金行使股东或债权人权利的处理原则及方法

1、基金管理人按照国家有关规定代表基金独立行使股东或债权人权利，保护基金份额持有人的利益；

2、不谋求对上市公司的控股；

3、有利于基金财产的安全与增值；

4、不通过关联交易为自身、雇员、授权代理人或任何存在利害关系的第三人牟取任何不当利益。

## 八、目标 ETF 发生相关变更情形的处理方式

目标 ETF 出现下述情形之一的，本基金可在履行适当程序后由投资于目标 ETF 的联接基金变更为直接投资该标的指数的指数基金，不需召开持有人大会；若届时本基金管理人已有以该指数作为标的指数的指数基金，则本基金将本着维护投资者合法权益的原则，履行适当的程序后可选取其他合适的指数作为标的指数。相应地，基金合同中将删除关于目标 ETF 的表述部分，或将变更标的指数，届时将由基金管理人另行公告。

1、目标 ETF 交易方式发生重大变更致使本基金的投资策略难以实现。

2、目标 ETF 终止上市。

3、目标 ETF 基金合同终止。

4、目标 ETF 与其他基金进行合并。

5、目标 ETF 的基金管理人发生变更。

6、中国证监会规定的其他情形。

若目标 ETF 变更标的指数，本基金将相应变更标的指数且继续投资于该目标 ETF。但目标 ETF 召开基金份额持有人大会审议变更目标 ETF 标的指数事项的，ETF 联接基金持有人应当根据基金合同约定参加 ETF 持有人大会表决，目标 ETF 基金份额持有人大会审议通过变更标的指数事项的，本基金可不召开基



金份额持有人大会相应变更标的指数并仍为该目标 ETF 的联接基金。

## 十、基金的财产

### 一、基金资产总值

基金资产总值是指基金拥有的各类有价证券、目标 ETF 基金份额、银行存款本息、基金应收款项以及其他资产的价值总和。

### 二、基金资产净值

基金资产净值是指基金资产总值减去基金负债后的价值。

### 三、基金财产的账户

基金托管人根据相关法律法规、规范性文件为本基金开立资金账户、证券账户、期货账户以及投资所需的其他专用账户。开立的基金专用账户与基金管理人、基金托管人、基金销售机构和基金登记机构自有的财产账户以及其他基金财产账户相独立。

### 四、基金财产的保管和处分

本基金财产独立于基金管理人、基金托管人和基金销售机构的财产，并由基金托管人保管。基金管理人、基金托管人、基金登记机构和基金销售机构以其自有的财产承担其自身的法律责任，其债权人不得对本基金财产行使请求冻结、扣押或其他权利。除依法律法规和《基金合同》的规定处分外，基金财产不得被处分。

基金管理人、基金托管人因依法解散、被依法撤销或者被依法宣告破产等原因进行清算的，基金财产不属于其清算财产。基金管理人管理运作基金财产所产生的债权，不得与其固有资产产生的债务相互抵销；基金管理人管理运作不同基金的基金财产所产生的债权债务不得相互抵销。非因基金财产本身承担的债务，不得对基金财产强制执行。

## 十一、基金资产的估值

### 一、估值日

本基金的估值日为本基金相关的证券交易场所的交易日以及国家法律法规规定需要对外披露基金净值的非交易日。

## 二、估值对象

基金所拥有的目标 ETF 份额、股票、债券、股指期货合约、股票期权合约和银行存款本息、应收款项、其它投资等资产及负债。

## 三、估值原则

基金管理人在确定相关金融资产和金融负债的公允价值时，应符合《企业会计准则》、监管部门有关规定。

(一)对存在活跃市场且能够获取相同资产或负债报价的投资品种，在估值日有报价的，除会计准则规定的例外情况外，应将该报价不加调整地应用于该资产或负债的公允价值计量。估值日无报价且最近交易日后未发生影响公允价值计量的重大事件的，应采用最近交易日的报价确定公允价值。有充足证据表明估值日或最近交易日的报价不能真实反映公允价值的，应对报价进行调整，确定公允价值。

与上述投资品种相同，但具有不同特征的，应以相同资产或负债的公允价值为基础，并在估值技术中考虑不同特征因素的影响。特征是指对资产出售或使用的限制等，如果该限制是针对资产持有者的，那么在估值技术中不应将该限制作为特征考虑。此外，基金管理人不应考虑因其大量持有相关资产或负债所产生的溢价或折价。

(二)对不存在活跃市场的投资品种，应采用在当前情况下适用并且有足够可利用数据和其他信息支持的估值技术确定公允价值。采用估值技术确定公允价值时，应优先使用可观察输入值，只有在无法取得相关资产或负债可观察输入值或取得不切实可行的情况下，才可以使用不可观察输入值。

(三)如经济环境发生重大变化或证券发行人发生影响证券价格的重大事件，使潜在估值调整对前一估值日的基金资产净值的影响在 0.25%以上的，应对估值进行调整并确定公允价值。

## 四、估值方法

### 1、目标 ETF 估值方法

对持有的目标 ETF 基金，按估值日目标 ETF 基金的份额净值估值。如该日

目标 ETF 未公布净值，则按目标 ETF 最近公布的净值估值。

## 2、证券交易所上市的有价证券的估值

(1)交易所上市的有价证券(包括股票等,不包括本基金所投资的目标 ETF),以其估值日在证券交易所挂牌的市价(收盘价)估值;估值日无交易的,且最近交易日后经济环境未发生重大变化以及证券发行机构未发生影响证券价格的重大事件的,以最近交易日的市价(收盘价)估值;如最近交易日后经济环境发生了重大变化或证券发行机构发生影响证券价格的重大事件的,可参考类似投资品种的现行市价及重大变化因素,调整最近交易市价,确定公允价格。

(2)交易所上市交易或挂牌转让的不含权固定收益品种,选取估值日第三方估值机构提供的相应品种当日的估值净价进行估值。

(3)交易所上市交易或挂牌转让的含权固定收益品种,选取估值日第三方估值机构提供的相应品种当日的唯一估值净价或推荐估值净价进行估值。

(4)交易所上市交易的可转换债券,按照每日收盘价作为估值全价。

(5)交易所上市不存在活跃市场的有价证券,采用估值技术确定公允价值。交易所市场挂牌转让的资产支持证券,采用估值技术确定公允价值。

(6)对在交易所市场发行未上市或未挂牌转让的债券,对存在活跃市场的情况下,应以活跃市场上未经调整的报价作为估值日的公允价值;对于活跃市场报价未能代表估值日公允价值的情况下,应对市场报价进行调整以确认估值日的公允价值;对于不存在市场活动或市场活动很少的情况下,应采用估值技术确定其公允价值。

## 3、处于未上市期间的有价证券应区分如下情况处理:

(1)送股、转增股、配股和公开增发的新股,按估值日在证券交易所挂牌的同一股票的估值方法估值;该日无交易的,以最近一日的市价(收盘价)估值。

(2)首次公开发行未上市的股票、债券,采用估值技术确定公允价值,在估值技术难以可靠计量公允价值的情况下,按成本估值。

(3)在发行时明确一定期限限售期的股票,包括但不限于非公开发行股票、首次公开发行股票时公司股东公开发售股份、通过大宗交易取得的带限售期的股票等,不包括停牌、新发行未上市、回购交易中的质押券等流通受限股票,按监管机构或行业协会有关规定确定公允价值。

4、对全国银行间市场上不含权的固定收益品种，按照第三方估值机构提供的相应品种当日的估值净价估值。对银行间市场上含权的固定收益品种，按照第三方估值机构提供的相应品种当日的唯一估值净价或推荐估值净价估值。对于含投资人回售权的固定收益品种，回售登记截止日（含当日）后未行使回售权的按照长待偿期所对应的价格进行估值。对银行间市场未上市，且第三方估值机构未提供估值价格的债券，在发行利率与二级市场利率不存在明显差异，未上市期间市场利率没有发生大的变动的情况下，按成本估值。

5、本基金投资股指期货合约，一般以估值当日结算价进行估值，估值当日无结算价的，且最近交易日后经济环境未发生重大变化的，采用最近交易日结算价估值。如法律法规今后另有规定的，从其规定。

本基金投资股票期权，根据相关法律法规以及监管部门的规定估值。

#### 6、存款的估值方法

持有的银行定期存款或通知存款以本金列示，按协议或合同利率逐日确认利息收入。

7、本基金可以采用第三方估值机构按照上述公允价值确定原则提供的估值价格数据。

8、本基金参与转融通证券出借业务，按照相关法律法规和行业协会的相关规定进行估值。

9、如有确凿证据表明按上述方法进行估值不能客观反映其公允价值的，基金管理人可根据具体情况与基金托管人商定后，按最能反映公允价值的价格估值。

10、当发生大额申购或赎回情形时，基金管理人可以采用摆动定价机制，以确保基金估值的公平性。

11、相关法律法规以及监管部门有强制规定的，从其规定。如有新增事项，按国家最新规定估值。

如基金管理人或基金托管人发现基金估值违反基金合同订明的估值方法、程序及相关法律法规的规定或者未能充分维护基金份额持有人利益时，应立即通知对方，共同查明原因，双方协商解决。

根据有关法律法规，基金净值计算和基金会计核算的义务由基金管理人承担。本基金的基金会计责任方由基金管理人担任，因此，就与本基金有关的会计问题，

如经相关各方在平等基础上充分讨论后，仍无法达成一致的意见，按照基金管理人对基金净值的计算结果对外予以公布。

## 五、估值程序

1、各类基金份额净值是按照每个工作日闭市后，各类基金资产净值除以当日该类基金份额的余额数量计算，精确到 0.0001 元，小数点后第五位四舍五入。基金管理人可以设立大额赎回情形下的净值精度应急调整机制。国家另有规定的，从其规定。

每个工作日计算基金资产净值及各类基金份额净值，并按规定公告。

2、基金管理人应每个工作日对基金资产估值。但基金管理人根据法律法规或基金合同的规定暂停估值时除外。基金管理人每个工作日对基金资产估值后，将各类基金份额净值结果发送基金托管人，经基金托管人复核无误后，由基金管理人按规定对外公布。

## 六、估值错误的处理

基金管理人和基金托管人将采取必要、适当、合理的措施确保基金资产估值的准确性、及时性。当任一类基金份额净值小数点后 4 位以内（含第 4 位）发生估值错误时，视为该类基金份额净值错误。

基金合同的当事人应按照以下约定处理：

### 1、估值错误类型

本基金运作过程中，如果由于基金管理人或基金托管人、或登记机构、或销售机构、或投资人自身的过错造成估值错误，导致其他当事人遭受损失的，过错的责任人应当对由于该估值错误遭受损失当事人（“受损方”）的直接损失按下述“估值错误处理原则”给予赔偿，承担赔偿责任。

上述估值错误的主要类型包括但不限于：资料申报差错、数据传输差错、数据计算差错、系统故障差错、下达指令差错等。

### 2、估值错误处理原则

（1）估值错误已发生，但尚未给当事人造成损失时，估值错误责任方应及时协调各方，及时进行更正，因更正估值错误发生的费用由估值错误责任方承担；由于估值错误责任方未及时更正已产生的估值错误，给当事人造成损失的，由估值错误责任方对直接损失承担赔偿责任；若估值错误责任方已经积极协调，并且

有协助义务的当事人有足够的时间进行更正而未更正，则其应当承担相应赔偿责任。估值错误责任方应对更正的情况向有关当事人进行确认，确保估值错误已得到更正。

(2) 估值错误的责任方对有关当事人的直接损失负责，不对间接损失负责，并且仅对估值错误的有关直接当事人负责，不对第三方负责。

(3) 因估值错误而获得不当得利的当事人负有及时返还不当得利的义务。但估值错误责任方仍应对估值错误负责。如果由于获得不当得利的当事人不返还或不全部返还不当得利造成其他当事人的利益损失（“受损方”），则估值错误责任方应赔偿受损方的损失，并在其支付的赔偿金额的范围内对获得不当得利的当事人享有要求交付不当得利的权利；如果获得不当得利的当事人已经将此部分不当得利返还给受损方，则受损方应当将其已经获得的赔偿额加上已经获得的不当得利返还的总和超过其实际损失的差额部分支付给估值错误责任方。

(4) 估值错误调整采用尽量恢复至假设未发生估值错误的正确情形的方式。

### 3、估值错误处理程序

估值错误被发现后，有关的当事人应当及时进行处理，处理的程序如下：

(1) 查明估值错误发生的原因，列明所有的当事人，并根据估值错误发生的原因确定估值错误的责任方；

(2) 根据估值错误处理原则或当事人协商的方法对因估值错误造成的损失进行评估；

(3) 根据估值错误处理原则或当事人协商的方法由估值错误的责任方进行更正和赔偿损失；

(4) 根据估值错误处理的方法，需要修改基金登记机构交易数据的，由基金登记机构进行更正，并就估值错误的更正向有关当事人进行确认。

### 4、基金份额净值估值错误处理的方法如下：

(1) 基金份额净值计算出现错误时，基金管理人应当立即予以纠正，通报基金托管人，并采取合理的措施防止损失进一步扩大。

(2) 错误偏差达到该类基金份额净值的 0.25% 时，基金管理人应当通报基金托管人并报中国证监会备案；错误偏差达到该类基金份额净值的 0.5% 时，基金管理人应当公告，并报中国证监会备案。

(3) 前述内容如法律法规或监管机关另有规定的，从其规定处理。

## 七、暂停估值的情形

1、基金投资所涉及的证券、期货交易市场遇法定节假日或因其他原因暂停营业时；

2、因不可抗力致使基金管理人、基金托管人无法准确评估基金资产价值时；

3、当前一估值日基金资产净值 50%以上的资产出现无可参考的活跃市场价格且采用估值技术仍导致公允价值存在重大不确定性时，经与基金托管人协商确认后，基金管理人应当暂停基金估值；

4、目标 ETF 发生暂停估值、暂停公告基金份额净值的情形；

5、法律法规、中国证监会和基金合同认定的其它情形。

## 八、基金净值的确认

基金资产净值和各类基金份额净值由基金管理人负责计算，基金托管人负责进行复核。基金管理人应于每个开放日交易结束后计算当日的基金资产净值和各类基金份额净值并发送给基金托管人。基金托管人对净值计算结果复核确认后发送给基金管理人，由基金管理人按规定对基金净值予以公布。

## 九、特殊情况的处理

1、基金管理人或基金托管人按估值方法的第 9 项进行估值时，所造成的误差不作为基金资产估值错误处理。

2、由于证券、期货交易所、登记结算公司发送的数据错误，有关会计制度变化或由于其他不可抗力原因，基金管理人和基金托管人虽然已经采取必要、适当、合理的措施进行检查，但未能发现错误的，由此造成的基金资产估值错误，基金管理人和基金托管人免除赔偿责任。但基金管理人、基金托管人应当积极采取必要的措施消除或减轻由此造成的影响。

## 十二、基金的收益与分配

### 一、基金利润的构成

基金利润指基金利息收入、投资收益、公允价值变动收益和其他收入扣除相

关费用后的余额，基金已实现收益指基金利润减去公允价值变动收益后的余额。

## 二、基金可供分配利润

基金可供分配利润指截至收益分配基准日基金未分配利润与未分配利润中已实现收益的孰低数。

## 三、基金收益分配原则

1、在符合有关基金分红条件的前提下，基金管理人可以根据实际情况进行收益分配，具体分配方案以公告为准，若《基金合同》生效不满 3 个月可不进行收益分配；

2、本基金收益分配方式分两种：现金分红与红利再投资，投资者可选择现金红利或将现金红利按除权日除权后的各类基金份额净值自动转为相应类别的基金份额进行再投资；若投资者不选择，本基金默认的收益分配方式是现金分红；

3、基金收益分配后各类基金份额净值不能低于面值；即基金收益分配基准日的各类基金份额净值减去每单位该类基金份额收益分配金额后不能低于面值；

4、由于本基金 A 类基金份额不收取销售服务费，而 C 类基金份额收取销售服务费，各类别基金份额对应的可供分配利润将有所不同，同一类别的每一基金份额享有同等分配权；

5、法律法规或监管机关另有规定的，从其规定。

在对基金份额持有人利益无实质不利影响的情况下，基金管理人可在法律法规允许的前提下酌情调整以上基金收益分配原则，此项调整不需要召开基金份额持有人大会，但应于变更实施日前在指定媒介公告。

## 四、收益分配方案

基金收益分配方案中应载明截止收益分配基准日的可供分配利润、基金收益分配对象、分配时间、分配数额及比例、分配方式等内容。

## 五、收益分配方案的确定、公告与实施

本基金收益分配方案由基金管理人拟定，并由基金托管人复核，依照《信息披露办法》的有关规定在指定媒介公告。

## 六、基金收益分配中发生的费用

基金收益分配时所发生的银行转账或其他手续费用由投资者自行承担。当投资者的现金红利小于一定金额，不足以支付银行转账或其他手续费用时，基金登



记机构可将基金份额持有人的现金红利自动转为对应类别的基金份额。红利再投资的计算方法，依照《业务规则》执行。

### 十三、基金的费用与税收

#### 一、基金费用的种类

- 1、基金管理人的管理费；
- 2、基金托管人的托管费；
- 3、销售服务费；
- 4、《基金合同》生效后与基金相关的信息披露费用，但法律法规、中国证监会另有规定的除外；
- 5、《基金合同》生效后与基金相关的会计师费、律师费、诉讼费和仲裁费；
- 6、基金份额持有人大会费用；
- 7、基金的证券、期货交易费用；
- 8、基金的银行汇划费用；
- 9、基金的开户费用、账户维护费用；
- 10、按照国家有关规定和《基金合同》约定，可以在基金财产中列支的其他费用。

#### 二、基金费用计提方法、计提标准和支付方式

##### 1、基金管理人的管理费

本基金的管理费按前一日基金资产净值扣除基金资产中目标 ETF 份额所对应资产净值后剩余部分的 0.15% 年费率计提。管理费的计算方法如下：

$$H = E \times 0.15\% \div \text{当年天数}$$

H 为每日应计提的基金管理费

E 为前一日的基金资产净值扣除基金资产中目标 ETF 份额所对应资产净值后剩余部分，若为负数，则 E 取 0。

基金管理费每日计提，逐日累计至每个月月末，按月支付。由基金托管人根据与基金管理人核对一致的财务数据，自动在月初 5 个工作日内、按照指定的账户路径进行资金支付，基金管理人无需再出具资金划拨指令。若遇法定节假日、

休息日等，支付日期顺延。

## 2、基金托管人的托管费

本基金的托管费按前一日基金资产净值扣除基金资产中目标 ETF 份额所对应资产净值后剩余部分的 0.05% 的年费率计提。托管费的计算方法如下：

$$H = E \times 0.05\% \div \text{当年天数}$$

H 为每日应计提的基金托管费

E 为前一日的基金资产净值扣除基金资产中目标 ETF 份额所对应资产净值后剩余部分，若为负数，则 E 取 0。

基金托管费每日计提，逐日累计至每个月月末，按月支付。由基金托管人根据与基金管理人核对一致的财务数据，自动在月初 5 个工作日内、按照指定的账户路径进行资金支付，基金管理人无需再出具资金划拨指令。若遇法定节假日、休息日等，支付日期顺延。

## 3、销售服务费

本基金 A 类基金份额不收取销售服务费，C 类基金份额的销售服务费年费率为 0.10%，按前一日 C 类基金资产净值的 0.10% 年费率计提。

销售服务费的计算方法如下：

$$H = E \times 0.10\% \div \text{当年天数}$$

H 为 C 类基金份额每日应计提的销售服务费

E 为 C 类基金份额前一日的基金资产净值

销售服务费每日计提，逐日累计至每个月月末，按月支付。由基金托管人根据与基金管理人核对一致的财务数据，自动在月初 5 个工作日内、按照指定的账户路径进行资金支付，基金管理人无需再出具资金划拨指令。若遇法定节假日、休息日等，支付日期顺延。

4、除基金管理费、基金托管费和销售服务费之外的基金费用，由管理人和基金托管人根据其他有关法规及相应协议的规定，按费用支出金额支付，列入或摊入当期基金费用。

## 三、不列入基金费用的项目

下列费用不列入基金费用：

1、基金管理人和基金托管人因未履行或未完全履行义务导致的费用支出或

基金财产的损失；

- 2、基金管理人和基金托管人处理与基金运作无关的事项发生的费用；
- 3、《基金合同》生效前的相关费用；
- 4、其他根据相关法律法规及中国证监会的有关规定不得列入基金费用的项目。

#### 四、基金税收

本基金运作过程中涉及的各项纳税主体，其纳税义务按国家税收法律、法规执行。基金财产投资的相关税收，由基金份额持有人承担，基金管理人或者其他扣缴义务人按照国家有关税收征收的规定代扣代缴。

### 十四、基金的会计与审计

#### 一、基金会计政策

- 1、基金管理人为本基金的基金会计责任方；
- 2、基金的会计年度为公历年度的 1 月 1 日至 12 月 31 日；基金首次募集的会计年度按如下原则：如果基金合同生效少于 2 个月，可以并入下一个会计年度披露；
- 3、基金核算以人民币为记账本位币，以人民币元为记账单位；
- 4、会计制度执行国家有关会计制度；
- 5、本基金独立建账、独立核算；
- 6、基金管理人及基金托管人各自保留完整的会计账目、凭证并进行日常的会计核算，按照有关规定编制基金会计报表；
- 7、基金托管人每月与基金管理人就基金的会计核算、报表编制等进行核对并以书面方式确认。

#### 二、基金的年度审计

- 1、基金管理人聘请与基金管理人、基金托管人相互独立的具有证券、期货相关业务资格的会计师事务所及其注册会计师对本基金的年度财务报表进行审计。

2、会计师事务所更换经办注册会计师，应事先征得基金管理人同意。

3、基金管理人认为有充足理由更换会计师事务所，须通报基金托管人。更换会计师事务所需按照《信息披露办法》的有关规定在指定媒介公告。

## 十五、基金的信息披露

一、本基金的信息披露应符合《基金法》、《运作办法》、《信息披露办法》、《流动性风险管理规定》、《基金合同》及其他有关规定。相关法律法规关于信息披露的规定发生变化时，本基金从其最新规定。

### 二、信息披露义务人

本基金信息披露义务人包括基金管理人、基金托管人、召集基金份额持有人大会的基金份额持有人及其日常机构（如有）等法律、行政法规和中国证监会规定的自然人、法人和非法人组织。

本基金信息披露义务人以保护基金份额持有人利益为根本出发点，按照法律法规和中国证监会的规定披露基金信息，并保证所披露信息的真实性、准确性、完整性、及时性、简明性和易得性。

本基金信息披露义务人应当在中国证监会规定时间内，将应予披露的基金信息通过中国证监会指定的全国性报刊（以下简称“指定报刊”）和指定互联网网站（以下简称“指定网站”，包括基金管理人网站、基金托管人网站、中国证监会基金电子披露网站）等媒介披露，并保证基金投资者能够按照《基金合同》约定的时间和方式查阅或者复制公开披露的信息资料。

三、本基金信息披露义务人承诺公开披露的基金信息，不得有下列行为：

- 1、虚假记载、误导性陈述或者重大遗漏；
- 2、对证券投资业绩进行预测；
- 3、违规承诺收益或者承担损失；
- 4、诋毁其他基金管理人、基金托管人或者基金销售机构；
- 5、登载任何自然人、法人和非法人组织的祝贺性、恭维性或推荐性的文字；
- 6、中国证监会禁止的其他行为。

四、本基金公开披露的信息应采用中文文本。如同时采用外文文本的，基金信息披露义务人应保证不同文本的内容一致。不同文本之间发生歧义的，以中文

文本为准。

本基金公开披露的信息采用阿拉伯数字；除特别说明外，货币单位为人民币元。

## 五、公开披露的基金信息

公开披露的基金信息包括：

（一）基金招募说明书、《基金合同》、基金托管协议、基金产品资料概要

1、《基金合同》是界定《基金合同》当事人的各项权利、义务关系，明确基金份额持有人大会召开的规则及具体程序，说明基金产品的特性等涉及基金投资者重大利益的事项的法律文件。

2、基金招募说明书应当最大限度地披露影响基金投资者决策的全部事项，说明基金认购、申购和赎回安排、基金投资、基金产品特性、风险揭示、信息披露及基金份额持有人服务等内容。基金合同生效后，基金招募说明书的信息发生重大变更的，基金管理人应当在三个工作日内，更新基金招募说明书并登载在指定网站上；基金招募说明书其他信息发生变更的，基金管理人至少每年更新一次。基金终止运作的，基金管理人不再更新基金招募说明书。

3、基金托管协议是界定基金托管人和基金管理人在基金财产保管及基金运作监督等活动中的权利、义务关系的法律文件。

4、基金产品资料概要是基金招募说明书的摘要文件，用于向投资者提供简明的基金概要信息。基金管理人应当依照法律法规和中国证监会的规定编制、披露与更新基金产品资料概要。《基金合同》生效后，基金产品资料概要的信息发生重大变更的，基金管理人应当在三个工作日内，更新基金产品资料概要，并登载在指定网站及基金销售机构网站或营业网点；基金产品资料概要其他信息发生变更的，基金管理人至少每年更新一次。基金终止运作的，基金管理人不再更新基金产品资料概要。

基金募集申请经中国证监会注册后，基金管理人应当在基金份额发售的 3 日前，将基金份额发售公告、基金招募说明书提示性公告和基金合同提示性公告登载在指定报刊上，将基金份额发售公告、基金招募说明书、基金产品资料概要、《基金合同》和基金托管协议登载在指定网站上，并将基金产品资料概要登载在基金销售机构网站或营业网点；基金托管人应当同时将《基金合同》、基金托管

协议登载在指定网站上。

#### （二）基金份额发售公告

基金管理人应当就基金份额发售的具体事宜编制基金份额发售公告，并在披露招募说明书的当日登载于指定媒介上。

#### （三）《基金合同》生效公告

基金管理人应当在收到中国证监会确认文件的次日在指定媒介上登载《基金合同》生效公告。

#### （四）基金净值信息

《基金合同》生效后，在开始办理基金份额申购或者赎回前，基金管理人应当至少每周在指定网站披露一次各类基金份额的基金份额净值和基金份额累计净值。

在开始办理基金份额申购或者赎回后，基金管理人应当在不晚于每个开放日的次日，通过指定网站、基金销售机构网站或者营业网点披露开放日各类基金份额的基金份额净值和基金份额累计净值。

基金管理人应当在不晚于半年度和年度最后一日的次日，在指定网站披露半年度和年度最后一日各类基金份额的基金份额净值和基金份额累计净值。

#### （五）基金份额申购、赎回价格

基金管理人应当在《基金合同》、招募说明书等信息披露文件上载明基金份额申购、赎回价格的计算方式及有关申购、赎回费率，并保证投资者能够在基金销售机构网站或者营业网点查阅或者复制前述信息资料。

（六）基金定期报告，包括基金年度报告、基金中期报告和基金季度报告（含资产组合季度报告）

基金管理人应当在每年结束之日起 3 个月内，编制完成基金年度报告，将年度报告登载于指定网站上，并将年度报告提示性公告登载在指定报刊上。基金年度报告中的财务会计报告应当经过具有证券、期货相关业务资格的会计师事务所审计。

基金管理人应当在上半年结束之日起 2 个月内，编制完成基金中期报告，将中期报告登载在指定网站上，并将中期报告提示性公告登载在指定报刊上。

基金管理人应当在每个季度结束之日起 15 个工作日内，编制完成基金季度

报告，将季度报告登载在指定网站上，并将季度报告提示性公告登载在指定报刊上。

《基金合同》生效不足 2 个月的，基金管理人可以不编制当期季度报告、中期报告或者年度报告。

如报告期内出现单一投资者持有基金份额达到或超过基金总份额 20% 的情形，为保障其他投资者的权益，基金管理人至少应当在定期报告“影响投资者决策的其他重要信息”项下披露该投资者的类别、报告期末持有份额及占比、报告期内持有份额变化情况及本基金的特定风险，中国证监会认定的特殊情形除外。

基金管理人应当在基金年度报告和中期报告中披露基金组合资产情况及其流动性风险分析等。

#### （七）临时报告

本基金发生重大事件，有关信息披露义务人应当按规定编制临时报告书，并登载在指定报刊和指定网站上。

前款所称重大事件，是指可能对基金份额持有人权益或者基金份额的价格产生重大影响的下列事件：

- 1、基金份额持有人大会的召开及决定的事项；
- 2、《基金合同》终止、基金清算；
- 3、转换基金运作方式、基金合并；
- 4、更换基金管理人、基金托管人、基金份额登记机构，基金改聘会计师事务所；
- 5、基金管理人委托基金服务机构代为办理基金的份额登记、核算、估值等事项，基金托管人委托基金服务机构代为办理基金的核算、估值、复核等事项；
- 6、基金管理人、基金托管人的法定名称、住所发生变更；
- 7、基金管理人变更持有百分之五以上股权的股东、基金管理人的实际控制人变更；
- 8、基金募集期延长或提前结束募集；
- 9、基金管理人高级管理人员、基金经理和基金托管人专门基金托管部门负责人发生变动；
- 10、基金管理人的董事在最近 12 个月内变更超过百分之五十，基金管理人、

基金托管人专门基金托管部门的主要业务人员在最近 12 个月内变动超过百分之三十；

11、涉及基金财产、基金管理业务、基金托管业务的诉讼或者仲裁；

12、基金管理人或其高级管理人员、基金经理因基金管理业务相关行为受到重大行政处罚、刑事处罚，基金托管人或其专门基金托管部门负责人因基金托管业务相关行为受到重大行政处罚、刑事处罚；

13、基金收益分配事项；

14、管理费、托管费、销售服务费、申购费、赎回费等费用计提标准、计提方式和费率发生变更；

15、任一类基金份额净值计价错误达该类基金份额净值百分之零点五；

16、本基金开始办理申购、赎回；

17、本基金发生巨额赎回并延期办理；

18、本基金连续发生巨额赎回并暂停接受赎回申请或延缓支付赎回款项；

19、本基金暂停接受申购、赎回申请或重新接受申购、赎回申请；

20、本基金推出新业务或新服务；

21、本基金调整基金份额类别设置；

22、基金变更目标 ETF 或标的指数；

23、基金管理人采用摆动定价机制进行估值；

24、发生涉及基金申购、赎回事项调整或潜在影响投资者赎回等重大事项时；

25、基金信息披露义务人认为可能对基金份额持有人权益或者基金份额的价格产生重大影响的其他事项或中国证监会或基金合同规定的其他事项。

#### （八）澄清公告

在《基金合同》存续期限内，任何公共媒介中出现的或者在市场上流传的消息可能对基金份额价格产生误导性影响或者引起较大波动，以及可能损害基金份额持有人权益的，相关信息披露义务人知悉后应当立即对该消息进行公开澄清，并将有关情况立即报告中国证监会。

#### （九）基金份额持有人大会决议

基金份额持有人大会决定的事项，应当依法报中国证监会备案，并予以公告。

#### （十）清算报告



基金合同出现终止情形的，基金管理人应当依法组织基金财产清算小组对基金财产进行清算并作出清算报告。基金财产清算小组应当将清算报告登载在指定网站上，并将清算报告提示性公告登载在指定报刊上。

#### （十一）投资股指期货相关公告

本基金将在季度报告、中期报告、年度报告等定期报告和招募说明书(更新)等文件中披露股指期货交易情况，包括投资政策、持仓情况、损益情况、风险指标等，并充分揭示股指期货交易对基金总体风险的影响以及是否符合既定的投资政策和投资目标等。

#### （十二）股票期权投资情况

若本基金参与股票期权交易的，应当在定期信息披露文件中披露参与股票期权交易的有关情况，包括投资政策、持仓情况、损益情况、风险指标、估值方法等，并充分揭示股票期权交易对基金总体风险的影响以及是否符合既定的投资政策和投资目标。

#### （十三）投资资产支持证券的信息披露

基金管理人在基金年度报告及中期报告中披露其持有的资产支持证券总额、资产支持证券市值占基金净资产的比例和报告期内所有的资产支持证券明细。基金管理人在基金季度报告中披露其持有的资产支持证券总额、资产支持证券市值占基金净资产的比例和报告期末按市值占基金净资产比例大小排序的前 10 名资产支持证券明细。

#### （十四）参与融资和转融通出借交易的相关公告

本基金参与融资和转融通出借交易的，基金管理人应当在季度报告、中期报告、年度报告等定期报告和招募说明书(更新)等文件中披露参与融资和转融通证券出借交易情况，包括投资策略、业务开展情况、损益情况、风险及其管理情况等，并就转融通证券出借业务在报告期内发生的重大关联交易事项做详细说明。

#### （十五）中国证监会规定的其他信息。

### 六、信息披露事务管理

基金管理人、基金托管人应当建立健全信息披露管理制度，指定专门部门及高级管理人员负责管理信息披露事务。

基金管理人、基金托管人及相关从业人员不得泄露未公开披露的基金信息。

基金信息披露义务人公开披露基金信息，应当符合中国证监会相关基金信息披露内容与格式准则等法规的规定。

基金托管人应当按照相关法律法规、中国证监会的规定和《基金合同》的约定，对基金管理人编制的基金资产净值、各类基金份额净值、基金份额申购赎回价格、基金定期报告、更新的招募说明书、基金产品资料概要、基金清算报告等公开披露的相关基金信息进行复核、审查，并向基金管理人进行书面或者电子确认。

基金管理人、基金托管人应当在指定报刊中选择一家报刊披露本基金的基金信息。

基金管理人、基金托管人应当向中国证监会基金电子披露网站报送拟披露的基金信息，并保证相关报送信息的真实、准确、完整、及时。

为强化投资者保护，提升信息披露服务质量，基金管理人应当自中国证监会规定之日起，按照中国证监会规定向投资者及时提供对其投资决策有重大影响的信息。

基金管理人、基金托管人除按法律法规要求披露信息外，也可着眼于为投资者决策提供有用信息的角度，在保证公平对待投资者、不误导投资者、不影响基金正常投资操作的前提下，自主提升信息披露服务的质量。具体要求应当符合中国证监会及自律规则的相关规定。前述自主披露如产生信息披露费用，该费用不得从基金财产中列支。

为基金信息披露义务人公开披露的基金信息出具审计报告、法律意见书的专业机构，应当制作工作底稿，并将相关档案至少保存到《基金合同》终止后 10 年。

#### 七、信息披露文件的存放与查阅

依法必须披露的信息发布后，基金管理人、基金托管人应当按照相关法律法规规定将信息置备于公司住所，以供社会公众查阅、复制。

#### 八、暂停或延迟信息披露的情形

当出现下述情况时，基金管理人和基金托管人可暂停或延迟披露基金相关信息：

- (1) 不可抗力；

(2) 基金投资所涉及的证券、期货交易市场遇法定节假日或因其他原因暂停营业时；

(3) 法律法规、《基金合同》或中国证监会规定的情况。

## 十六、风险揭示

一、投资于本基金的主要风险包括：

(一) 联接基金风险

本基金为 ETF 联接基金，基金资产主要投资于目标 ETF，在多数情况下将维持较高的目标 ETF 投资比例，基金净值可能会随目标 ETF 的净值波动而波动，目标 ETF 的相关风险可能直接或间接成为本基金的风险。

(二) 跟踪偏离风险

本基金主要投资于目标 ETF 基金份额，追求跟踪标的指数，获得与指数收益相似的回报。以下因素可能会影响到基金的投资组合与跟踪基准之间产生偏离：

(1) 由于标的指数调整成份股或变更编制方法，使本基金在相应的组合调整中产生跟踪偏离度与跟踪误差。

(2) 由于标的指数成份股发生配股、增发等行为导致成份股在标的指数中的权重发生变化，使本基金在相应的组合调整中产生跟踪偏离度和跟踪误差。

(3) 成份股派发现金红利、新股市值配售收益将导致基金收益率超过标的指数收益率，产生正的跟踪偏离度。

(4) 由于成份股停牌、摘牌或流动性差等原因使本基金无法及时调整投资组合或承担冲击成本而产生跟踪偏离度和跟踪误差。

(5) 由于基金投资过程中的证券交易成本，以及基金管理费和托管费的存在，使基金投资组合与标的指数产生跟踪偏离度与跟踪误差。

(6) 在本基金指数化投资过程中，基金管理人的管理能力，例如跟踪指数的水平、技术手段、买入卖出的时机选择等，都会对本基金的收益产生影响，从而影响本基金对标的指数的跟踪程度。

(7) 其他因素产生的偏离。如因受到最低买入股数的限制，基金投资

组合中个别股票的持有比例与标的指数中该股票的权重可能不完全相同；因缺乏卖空、对冲机制及其他工具造成的指数跟踪成本较大；因基金申购与赎回带来的现金变动；因指数发布机构指数编制错误等,由此产生跟踪偏离度与跟踪误差。

### （三）与目标 ETF 业绩差异的风险

本基金为目标 ETF 的联接基金，但由于投资方法、交易方式等方面与目标 ETF 不同，本基金的业绩表现与目标 ETF 的业绩表现可能出现差异。

### （四）标的指数变更的风险

根据基金合同的规定，因标的指数的编制与发布等原因，导致原标的指数不宜继续作为本基金的投资标的指数及业绩比较基准，本基金可能变更标的指数，或若目标 ETF 变更标的指数，本基金也将相应变更标的指数且继续投资于该目标 ETF，本基金的投资组合随之调整，基金收益风险特征可能发生变化，投资人需承担投资组合调整所带来的风险与成本。

### （五）其他投资于目标 ETF 的风险

如目标 ETF 基金份额二级市场交易价格折溢价的风险、ETF 参考 IOPV 决策和 IOPV 计算错误的风险、目标 ETF 退市风险、申购赎回失败风险等等。

### （六）资产支持证券的投资风险

资产支持证券为本基金的辅助性投资工具。资产支持证券具有一定的价格波动风险、流动性风险、信用风险、提前偿付风险等风险。本基金将结合定量分析和定性分析的方法，在预期风险可控的前提下，谨慎配置相对风险较低、投资价值较高的资产支持证券。

### （七）股指期货的投资风险

本基金可投资于股指期货。股指期货是一种挂钩股票指数的金融衍生工具，带有一定的投资杠杆，可放大指数的损益；同时，股指期货可进行反向卖空交易。因此，其投资风险高于传统证券。本基金将以套期保值为目的，严格遵守法律法规规定和基金合同约定的投资比例，控制股指期货的投资风险。

### （八）股票期权的投资风险

股票期权价格主要受到标的资产价格水平、标的资产价格波动率、期权到期

时间、市场利率水平等因素的影响。因此，投资股票期权主要存在 Delta 风险、Gamma 风险、Vega 风险、Theta 风险以及 Rho 风险。同时，进行股票期权投资还面临流动性风险、信用风险、操作风险等。

#### （九）参与融资及转融通证券出借业务的风险

基金参与融资业务，在放大收益的同时也放大了风险。类似于期货交易，融资业务在交易过程中需要全程监控其担保金的比例，以保证其不低于所要求的维持担保比率，这种“盯市”的方式对本基金流动性的管理提出了更高的要求。

基金参与转融通证券出借业务的风险，包括但不限于：

（1）流动性风险：当基金资产面临大额赎回时，可能因证券出借原因发生无法及时变现、支付赎回款项的风险。

（2）信用风险：证券出借对手方可能无法及时归还证券、无法支付相应权益补偿及借券费用的风险。

（3）市场风险：证券出借后可能面临出借期间无法及时处置证券的市场风险。

#### （十）市场风险

证券市场价格因受各种因素的影响而引起的波动，将对本基金资产产生潜在风险，主要包括：

##### （1）政策风险

货币政策、财政政策、产业政策等国家政策的变化对证券市场产生一定的影响，导致市场价格波动，影响基金收益而产生风险。

##### （2）经济周期风险

证券市场是国民经济的晴雨表，而经济运行具有周期性的特点。宏观经济运行状况将对证券市场的收益水平产生影响，从而产生风险。

##### （3）利率风险

金融市场利率波动会导致股票市场及债券市场的价格和收益率的变动，同时直接影响企业的融资成本和利润水平。基金投资于货币市场工具，收益水平会受到利率变化的影响。

##### （4）购买力风险

本基金投资的目的是使基金资产保值增值，如果发生通货膨胀，基金投资于

证券所获得的收益可能会被通货膨胀抵消，从而影响基金资产的保值增值。

#### （5）上市公司经营风险

上市公司的经营状况受多种因素影响，如市场、技术、竞争、管理、财务等都会导致公司盈利发生变化，从而导致基金投资收益变化。

#### （十一）流动性风险

流动性风险是指因市场交易量不足，导致不能以适当价格及时进行证券交易的风险，或基金无法应付基金赎回支付的要求所引起的违约风险。本基金是开放式基金，基金规模将随着基金投资人对基金份额的申购和赎回而不断变化。基金投资人的连续大量赎回可能使基金资产难以按照预先期望的价格变现，而导致基金的投资组合流动性不足；或者投资组合持有的证券由于外部环境的影响或基本面发生重大变化而导致流动性降低，造成基金资产变现的损失，从而产生流动性风险。

##### （1）拟投资市场、行业及资产的流动性风险评估

本基金主要投资于目标 ETF 基金份额、标的指数成份股及备选成份股，经考察 MSCI 中国 A 股人民币指数的成份股数量、日均成交量以及日均成交金额，该指数及目标 ETF 将具有充足的流动性可满足本基金投资的要求；本基金在组合构建过程中，将根据开放日申购和赎回情况，决定投资目标 ETF 的时间和方式，如有因受成份股停牌、成份股流动性不足或其它一些影响指数复制的市场因素的限制，基金管理人可以根据市场情况，结合经验判断，对股票组合管理进行适当变通和调整，以期在规定的风险承受限度之内，尽量缩小跟踪误差。因此，本基金拟投资市场及资产的流动性良好。根据过往经验统计，绝大部分时间上述资产流动性充裕，流动性风险可控，当遇到极端市场情况时，基金管理人会按照基金合同及相关法律法规要求，及时启动流动性风险应对措施，保护基金投资者的合法权益。

##### （2）本基金实施备用的流动性风险管理工具的情形、程序及对投资者的潜在影响

在特殊情形下，基金管理人可能会实施备用流动性风险管理工具，包括但不限于延期办理巨额赎回申请、暂停接受赎回申请、延缓支付赎回款项、收取短期赎回费、暂停基金估值、摆动定价以及中国证监会认定的其他措施。如果基金管

理人实施备用流动性风险管理工具当中的一种或几种，基金投资人可能会面临赎回效率降低、赎回款项延期到账、支付较高的赎回费用以及暂时无法获取基金净值等风险。提示投资者了解自身的流动性偏好、合理做好投资安排。

## 二、其他风险

### （一）管理风险与操作风险

基金管理人、基金托管人等相关当事人的业务发展状况、人员配备、管理水平与内部控制等对基金收益水平存在影响。因业务扩张过快、行业内过度竞争、对主要业务人员过度依赖等可能会产生影响投资者利益的风险。相关当事人在业务各环节操作过程中，可能因内部控制存在缺陷或者人为因素造成操作失误或违反操作规程等引致风险，例如，申购、赎回清单编制错误、越权违规交易、欺诈行为及交易错误等风险。

### （二）技术风险

在本基金的投资、交易、服务与后台运作等业务过程中，可能因为技术系统的故障或差错导致投资者的利益受到影响。这种技术风险可能来自基金管理人、基金托管人、证券交易所、登记机构及销售代理机构等。

### （三）不可抗力

战争、自然灾害等不可抗力可能导致基金资产有遭受损失的风险。基金管理人、基金托管人、证券交易所、登记机构和销售代理机构等可能因不可抗力无法正常工作，从而影响基金的各项业务按正常时限完成。

## 三、声明

1、本基金未经任何一级政府、机构及部门担保。基金投资者自愿投资于本基金，须自行承担投资风险。

2、除基金管理人直接办理本基金的销售外，本基金还通过基金代销机构代理销售，但是，基金资产并不是代销机构的存款或负债，也没有经基金代销机构担保收益，代销机构并不能保证其收益或本金安全。

## 十七、基金合同的变更、终止与基金财产的清算

### 一、《基金合同》的变更

1、变更基金合同涉及法律法规规定或基金合同约定应经基金份额持有人大会决议通过的事项的，应召开基金份额持有人大会决议通过。对于法律法规规定和基金合同约定可不经基金份额持有人大会决议通过的事项，由基金管理人和基金托管人同意后变更并公告，并报中国证监会备案。

2、关于《基金合同》变更的基金份额持有人大会决议自生效后方可执行，自决议生效后按规定在指定媒介公告。

### 二、《基金合同》的终止事由

有下列情形之一的，经履行相关程序后，《基金合同》应当终止：

- 1、基金份额持有人大会决定终止的；
- 2、基金管理人、基金托管人职责终止，在 6 个月内没有新基金管理人、新基金托管人承接的；
- 3、《基金合同》约定的其他情形；
- 4、相关法律法规和中国证监会规定的其他情况。

### 三、基金财产的清算

1、基金财产清算小组：自出现《基金合同》终止事由之日起 30 个工作日内成立清算小组，基金管理人组织基金财产清算小组并在中国证监会的监督下进行基金清算。

2、基金财产清算小组组成：基金财产清算小组成员由基金管理人、基金托管人、具有从事证券、期货相关业务资格的注册会计师、律师以及中国证监会指定的人员组成。基金财产清算小组可以聘用必要的工作人员。

3、基金财产清算小组职责：基金财产清算小组负责基金财产的保管、清理、估价、变现和分配。基金财产清算小组可以依法进行必要的民事活动。

#### 4、基金财产清算程序：

- (1) 《基金合同》终止情形出现时，由基金财产清算小组统一接管基金；
- (2) 对基金财产和债权债务进行清理和确认；
- (3) 对基金财产进行估值和变现；



(4) 制作清算报告；

(5) 聘请会计师事务所对清算报告进行外部审计，聘请律师事务所对清算报告出具法律意见书；

(6) 将清算报告报中国证监会备案并公告；

(7) 对基金剩余财产进行分配。

5、基金财产清算的期限为 6 个月，但因本基金所持证券的流动性受到限制而不能及时变现的、结算保证金相关规定等客观因素，清算期限可相应延长。

#### 四、清算费用

清算费用是指基金财产清算小组在进行基金清算过程中发生的所有合理费用，清算费用由基金财产清算小组优先从基金财产中支付。

#### 五、基金财产清算剩余资产的分配

依据基金财产清算的分配方案，将基金财产清算后的全部剩余资产扣除基金财产清算费用、交纳所欠税款并清偿基金债务后，按基金份额持有人持有的基金份额比例进行分配。

#### 六、基金财产清算的公告

清算过程中的有关重大事项须及时公告；基金财产清算报告经会计师事务所审计并由律师事务所出具法律意见书后报中国证监会备案并公告。基金财产清算公告于基金财产清算报告报中国证监会备案后 5 个工作日内由基金财产清算小组进行公告。

#### 七、基金财产清算账册及文件的保存

基金财产清算账册及有关文件由基金托管人保存 15 年以上。

## 十八、基金合同的内容摘要

### 一、基金的基本情况

基金名称：上投摩根 MSCI 中国 A 股交易型开放式指数证券投资基金联接基金

基金的类别：指数基金、联接基金

基金的运作方式：交易型开放式

注册文号：中国证监会证监许可[2020]3 号

基金管理人：上投摩根基金管理有限公司

基金托管人：平安银行股份有限公司

## 二、基金份额持有人、基金管理人及基金托管人的权利义务

### （一）基金份额持有人的权利义务

基金投资者持有本基金基金份额的行为即视为对《基金合同》的承认和接受，基金投资者自依据《基金合同》取得基金份额，即成为本基金份额持有人和《基金合同》的当事人，直至其不再持有本基金的基金份额。基金份额持有人作为《基金合同》当事人并不以在《基金合同》上书面签章或签字为必要条件。

同一类别每份基金份额具有同等的合法权益。

1、根据《基金法》、《运作办法》及其他有关规定，基金份额持有人的权利包括但不限于：

- （1）分享基金财产收益；
- （2）参与分配清算后的剩余基金财产；
- （3）依法转让或者申请赎回其持有的基金份额；
- （4）按照规定要求召开基金份额持有人大会或者召集基金份额持有人大会；
- （5）出席或者委派代表出席基金份额持有人大会，对基金份额持有人大会审议事项行使表决权；
- （6）查阅或者复制公开披露的基金信息资料；
- （7）监督基金管理人的投资运作；
- （8）对基金管理人、基金托管人、基金服务机构损害其合法权益的行为依法提起诉讼或仲裁；
- （9）法律法规及中国证监会规定的和《基金合同》约定的其他权利。

2、根据《基金法》、《运作办法》及其他有关规定，基金份额持有人的义务包括但不限于：

- （1）认真阅读并遵守《基金合同》、招募说明书等信息披露文件；
- （2）了解所投资基金产品，了解自身风险承受能力，自主判断基金的投资价值，自主做出投资决策，自行承担投资风险；

- (3) 关注基金信息披露，及时行使权利和履行义务；
- (4) 交纳基金认购、申购款项及法律法规和《基金合同》所规定的费用；
- (5) 在其持有的基金份额范围内，承担基金亏损或者《基金合同》终止的有限责任；
- (6) 不从事任何有损基金及其他《基金合同》当事人合法权益的活动；
- (7) 执行生效的基金份额持有人大会的决议；
- (8) 返还在基金交易过程中因任何原因获得的不当得利；
- (9) 法律法规及中国证监会规定的和《基金合同》约定的其他义务。

## (二) 基金管理人的权利义务

1、根据《基金法》、《运作办法》及其他有关规定，基金管理人的权利包括但不限于：

- (1) 依法募集资金；
- (2) 自《基金合同》生效之日起，根据法律法规和《基金合同》独立运用并管理基金财产；
- (3) 依照《基金合同》收取基金管理费以及法律法规规定或中国证监会批准的其他费用；
- (4) 销售基金份额；
- (5) 按照规定召集基金份额持有人大会；
- (6) 依据《基金合同》及有关法律规规定监督基金托管人，如认为基金托管人违反了《基金合同》及国家有关法律规定，应呈报中国证监会和其他监管部门，并采取必要措施保护基金投资者的利益；
- (7) 在基金托管人更换时，提名新的基金托管人；
- (8) 选择、更换基金销售机构，对基金销售机构的相关行为进行监督和处理；
- (9) 担任或委托其他符合条件的机构担任基金登记机构办理基金登记业务并获得《基金合同》规定的费用；
- (10) 依据《基金合同》及有关法律规规定决定基金收益的分配方案；
- (11) 在《基金合同》约定的范围内，拒绝或暂停受理申购、赎回及转换申

请；

(12) 依照法律法规为基金的利益对被投资公司行使股东权利，为基金的利益行使因基金财产投资于证券所产生的权利；

(13) 在法律法规允许的前提下，为基金的利益依法为基金进行融资；

(14) 以基金管理人的名义，代表基金份额持有人的利益行使诉讼权利或者实施其他法律行为；

(15) 选择、更换律师事务所、会计师事务所、证券经纪商或其他为基金提供服务的外部机构；

(16) 在符合有关法律、法规的前提下，制订和调整有关基金认购、申购、赎回、转换和非交易过户的业务规则；

(17) 法律法规及中国证监会规定的和《基金合同》约定的其他权利。

2、根据《基金法》、《运作办法》及其他有关规定，基金管理人的义务包括但不限于：

(1) 依法募集资金，办理或者委托经中国证监会认定的其他机构代为办理基金份额的发售、申购、赎回和登记事宜；

(2) 办理基金备案手续；

(3) 自《基金合同》生效之日起，以诚实信用、谨慎勤勉的原则管理和运用基金财产；

(4) 配备足够的具有专业资格的人员进行基金投资分析、决策，以专业化的经营方式管理和运作基金财产；

(5) 建立健全内部风险控制、监察与稽核、财务管理及人事管理等制度，保证所管理的基金财产和基金管理人的财产相互独立，对所管理的不同基金分别管理，分别记账，进行证券投资；

(6) 除依据《基金法》、《基金合同》及其他有关规定外，不得利用基金财产为自己及任何第三人谋取利益，不得委托第三人运作基金财产；

(7) 依法接受基金托管人的监督；

(8) 采取适当合理的措施使计算基金份额认购、申购、赎回和注销价格的方法符合《基金合同》等法律文件的规定，按有关规定计算并公告基金净值信息，确定基金份额申购、赎回的价格；

- (9) 进行基金会计核算并编制基金财务会计报告；
- (10) 编制季度报告、中期报告和年度报告；
- (11) 严格按照《基金法》、《基金合同》及其他有关规定，履行信息披露及报告义务；
- (12) 保守基金商业秘密，不泄露基金投资计划、投资意向等。除《基金法》、《基金合同》及其他有关规定另有规定外，在基金信息公开披露前应予保密，不向他人泄露；
- (13) 按《基金合同》的约定确定基金收益分配方案，及时向基金份额持有人分配基金收益；
- (14) 按规定受理申购与赎回申请，及时、足额支付赎回款项；
- (15) 依据《基金法》、《基金合同》及其他有关规定召集基金份额持有人大会或配合基金托管人、基金份额持有人依法召集基金份额持有人大会；
- (16) 按规定保存基金财产管理业务活动的会计账册、报表、记录和其他相关资料 15 年以上；
- (17) 确保需要向基金投资者提供的各项文件或资料在规定时间发出，并且保证投资者能够按照《基金合同》规定的时间和方式，随时查阅到与基金有关的公开资料，并在支付合理成本的前提下得到有关资料的复印件；
- (18) 组织并参加基金财产清算小组，参与基金财产的保管、清理、估价、变现和分配；
- (19) 面临解散、依法被撤销或者被依法宣告破产时，及时报告中国证监会并通知基金托管人；
- (20) 因违反《基金合同》导致基金财产的损失或损害基金份额持有人合法权益时，应当承担赔偿责任，其赔偿责任不因其退任而免除；
- (21) 监督基金托管人按法律法规和《基金合同》规定履行自己的义务，基金托管人违反《基金合同》造成基金财产损失时，基金管理人应为基金份额持有人利益向基金托管人追偿；
- (22) 当基金管理人将其义务委托第三方处理时，应当对第三方处理有关基金事务的行为承担责任；
- (23) 以基金管理人名义，代表基金份额持有人利益行使诉讼权利或实施其

他法律行为；

(24) 基金管理人在募集期间未能达到基金的备案条件，《基金合同》不能生效，基金管理人承担全部募集费用，将已募集资金并加计银行同期存款利息在基金募集期结束后 30 日内退还基金认购人；

(25) 执行生效的基金份额持有人大会的决议；

(26) 建立并保存基金份额持有人名册；

(27) 法律法规及中国证监会规定的和《基金合同》约定的其他义务。

### (三) 基金托管人的权利义务

1、根据《基金法》、《运作办法》及其他有关规定，基金托管人的权利包括但不限于：

(1) 自《基金合同》生效之日起，依法律法规和《基金合同》的规定安全保管基金财产；

(2) 依《基金合同》约定获得基金托管费以及法律法规规定或监管部门批准的其他费用；

(3) 监督基金管理人对本基金的投资运作，如发现基金管理人违反《基金合同》及国家法律法规行为，对基金财产、其他当事人的利益造成重大损失的情形，应呈报中国证监会，并采取必要措施保护基金投资者的利益；

(4) 根据相关市场规则，为基金开设证券账户、期货账户等投资所需账户、为基金办理证券交易资金清算；

(5) 提议召开或召集基金份额持有人大会；

(6) 在基金管理人更换时，提名新的基金管理人；

(7) 法律法规及中国证监会规定的和《基金合同》约定的其他权利。

2、根据《基金法》、《运作办法》及其他有关规定，基金托管人的义务包括但不限于：

(1) 以诚实信用、勤勉尽责的原则持有并安全保管基金财产；

(2) 设立专门的基金托管部门，具有符合要求的营业场所，配备足够的、合格的熟悉基金托管业务的专职人员，负责基金财产托管事宜；

(3) 建立健全内部风险控制、监察与稽核、财务管理及人事管理等制度，

确保基金财产的安全，保证其托管的基金财产与基金托管人自有财产以及不同的基金财产相互独立；对所托管的不同的基金分别设置账户，独立核算，分账管理，保证不同基金之间在账户设置、资金划拨、账册记录等方面相互独立；

(4) 除依据《基金法》、《基金合同》及其他有关规定外，不得利用基金财产为自己及任何第三人谋取利益，不得委托第三人托管基金财产；

(5) 保管由基金管理人代表基金签订的与基金有关的重大合同及有关凭证；

(6) 按规定开设基金财产的资金账户、证券账户、期货账户等投资所需账户，按照《基金合同》的约定，根据基金管理人的投资指令，及时办理清算、交割事宜；

(7) 保守基金商业秘密，除《基金法》、《基金合同》及其他有关规定另有规定外，在基金信息公开披露前予以保密，不得向他人泄露；

(8) 复核、审查基金管理人计算的基金资产净值、基金份额净值、基金份额申购、赎回价格；

(9) 办理与基金托管业务活动有关的信息披露事项；

(10) 对基金财务会计报告、季度报告、中期报告和年度报告出具意见，说明基金管理人在各重要方面的运作是否严格按照《基金合同》的规定进行；如果基金管理人未执行《基金合同》规定的行为，还应当说明基金托管人是否采取了适当的措施；

(11) 保存基金托管业务活动的记录、账册、报表和其他相关资料 15 年以上；

(12) 建立并保存基金份额持有人名册；

(13) 按规定制作相关账册并与基金管理人核对；

(14) 依据基金管理人的指令或有关规定向基金份额持有人支付基金收益和赎回款项；

(15) 依据《基金法》、《基金合同》及其他有关规定，召集基金份额持有人大会或配合基金管理人、基金份额持有人依法召集基金份额持有人大会；

(16) 按照法律法规和《基金合同》的规定监督基金管理人的投资运作；

(17) 参加基金财产清算小组，参与基金财产的保管、清理、估价、变现和分配；

(18) 面临解散、依法被撤销或者被依法宣告破产时，及时报告中国证监会和银行监管机构，并通知基金管理人；

(19) 因违反《基金合同》导致基金财产损失时，应承担赔偿责任，其赔偿责任不因其退任而免除；

(20) 按规定监督基金管理人按法律法规和《基金合同》规定履行自己的义务，基金管理人因违反《基金合同》造成基金财产损失时，应为基金份额持有人利益向基金管理人追偿；

(21) 执行生效的基金份额持有人大会的决议；

(22) 法律法规及中国证监会规定的和《基金合同》约定的其他义务。

### 三、基金份额持有人大会召集、议事及表决的程序和规则

基金份额持有人大会由基金份额持有人组成，基金份额持有人的合法授权代表有权代表基金份额持有人出席会议并表决。本基金的基金份额持有人持有的每一基金份额为一参会份额，每一参会份额拥有平等的投票权。

本基金未设立基金份额持有人大会的日常机构，如今后设立基金份额持有人大会的日常机构，日常机构的设立按照相关法律法规的要求执行。

#### (一) 召开事由

1、除法律法规或中国证监会另有规定的外，当出现或需要决定下列事由之一的，应当召开基金份额持有人大会：

- (1) 终止《基金合同》；
- (2) 更换基金管理人；
- (3) 更换基金托管人；
- (4) 转换基金运作方式；
- (5) 调整基金管理人、基金托管人的报酬标准或调高基金销售服务费；
- (6) 变更基金类别；
- (7) 本基金与其他基金的合并；
- (8) 变更基金投资目标、范围或策略；
- (9) 变更基金份额持有人大会程序；
- (10) 基金管理人或基金托管人要求召开基金份额持有人大会；
- (11) 单独或合计持有本基金总份额 10%以上（含 10%）基金份额的基金份



额持有人（以基金管理人收到提议当日的基金份额计算，下同）就同一事项书面要求召开基金份额持有人大会；

（12）对基金当事人权利和义务产生重大影响的其他事项；

（13）法律法规、《基金合同》或中国证监会规定的其他应当召开基金份额持有人大会的事项。

2、在法律法规规定和《基金合同》约定的范围内且对基金份额持有人利益无实质性不利影响的前提下，以下情况可由基金管理人和基金托管人协商后修改，不需召开基金份额持有人大会：

（1）法律法规要求增加的基金费用的收取；

（2）调整本基金的申购费率、调低赎回费率、调低基金销售服务费、调整收费方式或调整本基金份额类别的设置；

（3）因相应的法律法规发生变动而应当对《基金合同》进行修改；

（4）对《基金合同》的修改对基金份额持有人利益无实质性不利影响或修改不涉及《基金合同》当事人权利义务关系发生重大变化；

（5）基金管理人、销售机构、登记机构调整有关基金申购、赎回、转换、非交易过户、转托管等业务的规则；

（6）基金推出新业务或服务；

（7）按照法律法规和《基金合同》规定不需召开基金份额持有人大会的其他情形。

## （二）会议召集人及召集方式

1、除法律法规规定或《基金合同》另有约定外，基金份额持有人大会由基金管理人召集；

2、基金管理人未按规定召集或不能召开时，由基金托管人召集；

3、基金份额持有人大会未设立日常机构的，基金托管人认为有必要召开基金份额持有人大会的，应当向基金管理人提出书面提议。基金管理人应当自收到书面提议之日起 10 日内决定是否召集，并书面告知基金托管人。基金管理人决定召集的，应当自出具书面决定之日起 60 日内召开；基金管理人决定不召集，基金托管人仍认为有必要召开的，应当由基金托管人自行召集，并自出具书面决定之日起 60 日内召开并告知基金管理人，基金管理人应当配合。

4、基金份额持有人大会未设立日常机构的，代表基金份额 10%以上(含 10%)的基金份额持有人就同一事项书面要求召开基金份额持有人大会，应当向基金管理人提出书面提议。基金管理人应当自收到书面提议之日起 10 日内决定是否召集，并书面告知提出提议的基金份额持有人代表和基金托管人。基金管理人决定召集的，应当自出具书面决定之日起 60 日内召开；基金管理人决定不召集，代表基金份额 10%以上(含 10%)的基金份额持有人仍认为有必要召开的，应当向基金托管人提出书面提议。基金托管人应当自收到书面提议之日起 10 日内决定是否召集，并书面告知提出提议的基金份额持有人代表和基金管理人；基金托管人决定召集的，应当自出具书面决定之日起 60 日内召开，并告知基金管理人，基金管理人应当配合。

5、代表基金份额 10%以上(含 10%)的基金份额持有人就同一事项要求召开基金份额持有人大会，而基金管理人、基金托管人都不召集的，单独或合计代表基金份额 10%以上(含 10%)的基金份额持有人有权自行召集，并至少提前 30 日报中国证监会备案。基金份额持有人依法自行召集基金份额持有人大会的，基金管理人、基金托管人应当配合，不得阻碍、干扰。

6、基金份额持有人会议的召集人负责选择确定开会时间、地点、方式和权益登记日。

(三) 召开基金份额持有人大会的通知时间、通知内容、通知方式

1、召开基金份额持有人大会，召集人应于会议召开前 30 日，在指定媒介公告。基金份额持有人大会通知应至少载明以下内容：

- (1) 会议召开的时间、地点和会议形式；
- (2) 会议拟审议的事项、议事程序和表决方式；
- (3) 有权出席基金份额持有人大会的基金份额持有人的权益登记日；
- (4) 授权委托证明的内容要求(包括但不限于代理人身份，代理权限和代理有效期限等)、送达时间和地点；
- (5) 会务常设联系人姓名及联系电话；
- (6) 出席会议者必须准备的文件和必须履行的手续；
- (7) 召集人需要通知的其他事项。

2、采取通讯开会方式并进行表决的情况下，由会议召集人决定在会议通知

中说明本次基金份额持有人大会所采取的具体通讯方式、委托的公证机关及其联系方式和联系人、表决意见寄交的截止时间和收取方式。

3、如召集人为基金管理人，还应另行书面通知基金托管人到指定地点对表决意见的计票进行监督；如召集人为基金托管人，则应另行书面通知基金管理人到指定地点对表决意见的计票进行监督；如召集人为基金份额持有人，则应另行书面通知基金管理人和基金托管人到指定地点对表决意见的计票进行监督。基金管理人或基金托管人拒不派代表对表决意见的计票进行监督的，不影响表决意见的计票效力。

#### （四）基金份额持有人出席会议的方式

基金份额持有人大会可通过现场开会方式、通讯开会方式及法律法规、中国证监会允许的其他方式召开，会议的召开方式由会议召集人确定。

1、现场开会。由基金份额持有人本人出席或以代理投票授权委托证明委派代表出席，现场开会时基金管理人和基金托管人的授权代表应当列席基金份额持有人大会，基金管理人或基金托管人不派代表列席的，不影响表决效力。现场开会同时符合以下条件时，可以进行基金份额持有人大会议程：

（1）亲自出席会议者持有基金份额的凭证、受托出席会议者出具的委托人持有基金份额的凭证及委托人的代理投票授权委托证明符合法律法规、《基金合同》和会议通知的规定，并且持有基金份额的凭证与基金管理人持有的登记资料相符；

（2）经核对，汇总到会者出示的在权益登记日持有基金份额的凭证显示，有效的基金份额不少于本基金在权益登记日基金总份额的 50%（含 50%）。若到会者在权益登记日代表的有效的基金份额少于本基金在权益登记日基金总份额的 50%，召集人可以在原公告的基金份额持有人大会召开时间的 3 个月以后、6 个月以内，就原定审议事项重新召集基金份额持有人大会。重新召集的基金份额持有人大会到会者在权益登记日代表的有效的基金份额应不少于本基金在权益登记日基金总份额的三分之一（含三分之一）。

2、通讯开会。通讯开会系指基金份额持有人将其对表决事项的投票以书面形式或大会公告载明的其他方式在表决截止日以前送达至召集人指定的地址。通讯开会应以书面方式或大会公告载明的其他方式进行表决。

在同时符合以下条件时，通讯开会的方式视为有效：

（1）会议召集人按《基金合同》约定公布会议通知后，在 2 个工作日内连续公布相关提示性公告；

（2）召集人按基金合同约定通知基金托管人（如果基金托管人为召集人，则为基金管理人）到指定地点对表决意见的计票进行监督。会议召集人在基金托管人（如果基金托管人为召集人，则为基金管理人）和公证机关的监督下按照会议通知规定的方式收取基金份额持有人的表决意见；基金托管人或基金管理人经通知不参加收取表决意见的，不影响表决效力；

（3）本人直接出具表决意见或授权他人代表出具表决意见的，基金份额持有人所持有的基金份额不小于在权益登记日基金总份额的 50%（含 50%）；若本人直接出具表决意见或授权他人代表出具表决意见基金份额持有人所持有的基金份额小于在权益登记日基金总份额的 50%，召集人可以在原公告的基金份额持有人大会召开时间的 3 个月以后、6 个月以内，就原定审议事项重新召集基金份额持有人大会。重新召集的基金份额持有人大会应当有代表三分之一以上（含三分之一）基金份额的持有人直接出具表决意见或授权他人代表出具表决意见；

（4）上述第（3）项中直接出具表决意见的基金份额持有人或受托代表他人出具表决意见的代理人，同时提交的持有基金份额的凭证、受托出具表决意见的代理人出具的委托人持有基金份额的凭证及委托人的代理投票授权委托证明符合法律法规、《基金合同》和会议通知的规定，并与基金登记机构记录相符。

3、在法律法规或监管机构允许的前提下，基金份额持有人大会可通过网络、电话或其他方式召开，基金份额持有人可以采用书面、网络、电话或其他方式进行表决，具体方式由会议召集人确定并在会议通知中列明。

4、基金份额持有人授权他人代为出席会议并表决的，在法律法规或监管机构允许的前提下授权方式可以采用书面、网络、电话或其他方式，具体方式在会议通知中列明。

（五）议事内容与程序

1、议事内容及提案权

议事内容为关系基金份额持有人利益的重大事项，如《基金合同》的重大修改、决定终止《基金合同》、更换基金管理人、更换基金托管人、与其他基金合

并、法律法规及《基金合同》规定的其他事项以及会议召集人认为需提交基金份额持有人大会讨论的其他事项。

基金份额持有人大会的召集人发出召集会议的通知后,对原有提案的修改应当在基金份额持有人大会召开前及时公告。

基金份额持有人大会不得对未事先公告的议事内容进行表决。

## 2、议事程序

### (1) 现场开会

在现场开会的方式下,首先由大会主持人按照下列第七条规定程序确定和公布监票人,然后由大会主持人宣读提案,经讨论后进行表决,并形成大会决议。大会主持人为基金管理人授权出席会议的代表,在基金管理人授权代表未能主持大会的情况下,由基金托管人授权其出席会议的代表主持;如果基金管理人授权代表和基金托管人授权代表均未能主持大会,则由出席大会的基金份额持有人和代理人所持表决权的 50%以上(含 50%)选举产生一名基金份额持有人作为该次基金份额持有人大会的主持人。基金管理人和基金托管人拒不出席或主持基金份额持有人大会,不影响基金份额持有人大会作出的决议的效力。

会议召集人应当制作出席会议人员的签名册。签名册载明参加会议人员姓名(或单位名称)、身份证明文件号码、持有或代表有表决权的基金份额、委托人姓名(或单位名称)和联系方式等事项。

### (2) 通讯开会

在通讯开会的情况下,首先由召集人提前 30 日公布提案,在所通知的表决截止日期后 2 个工作日内在公证机关监督下由召集人统计全部有效表决,在公证机关监督下形成决议。

### (六) 表决

基金份额持有人所持每份基金份额有一票表决权。

基金份额持有人大会决议分为一般决议和特别决议:

1、一般决议,一般决议须经参加大会的基金份额持有人或其代理人所持表决权的 50%以上(含 50%)通过方为有效;除下列第 2 项所规定的须以特别决议通过事项以外的其他事项均以一般决议的方式通过。

2、特别决议,特别决议应当经参加大会的基金份额持有人或其代理人所持

表决权的三分之二以上（含三分之二）通过方可做出。除《基金合同》另有约定外，转换基金运作方式、更换基金管理人或者基金托管人、终止《基金合同》、与其他基金合并以特别决议通过方为有效。

基金份额持有人大会采取记名方式进行投票表决。

采取通讯方式进行表决时，除非在计票时有充分的相反证据证明，否则提交符合会议通知中规定的确认投资者身份文件的表决视为有效出席的投资者，表面符合会议通知规定的表决意见视为有效表决，表决意见模糊不清或相互矛盾的视为弃权表决，但应当计入出具表决意见的基金份额持有人所代表的基金份额总数。

基金份额持有人大会的各项提案或同一项提案内并列的各项议题应当分开审议、逐项表决。

#### （七）计票

##### 1、现场开会

（1）如大会由基金管理人或基金托管人召集，基金份额持有人大会的主持人应当在会议开始后宣布在出席会议的基金份额持有人和代理人中选举两名基金份额持有人代表与大会召集人授权的一名监督员共同担任监票人；如大会由基金份额持有人自行召集或大会虽然由基金管理人或基金托管人召集，但是基金管理人或基金托管人未出席大会的，基金份额持有人大会的主持人应当在会议开始后宣布在出席会议的基金份额持有人中选举三名基金份额持有人代表担任监票人。基金管理人或基金托管人不出席大会的，不影响计票的效力。

（2）监票人应当在基金份额持有人表决后立即进行清点并由大会主持人当场公布计票结果。

（3）如果会议主持人或基金份额持有人或代理人对于提交的表决结果有怀疑，可以在宣布表决结果后立即对所投票数要求进行重新清点。监票人应当进行重新清点，重新清点以一次为限。重新清点后，大会主持人应当当场公布重新清点结果。

（4）计票过程应由公证机关予以公证，基金管理人或基金托管人拒不出席大会的，不影响计票的效力。

##### 2、通讯开会

在通讯开会的情况下，计票方式为：由大会召集人授权的两名监督员在基金

托管人授权代表（若由基金托管人召集，则为基金管理人授权代表）的监督下进行计票，并由公证机关对其计票过程予以公证。基金管理人或基金托管人拒派代表对表决意见的计票进行监督的，不影响计票和表决结果。

#### （八）生效与公告

基金份额持有人大会的决议，召集人应当自通过之日起 5 日内报中国证监会备案。

基金份额持有人大会的决议自表决通过之日起生效。

基金份额持有人大会决议自生效之日起按规定在指定媒介上公告。如果采用通讯方式进行表决，在公告基金份额持有人大会决议时，必须将公证书全文、公证机构、公证员姓名等一同公告。

基金管理人、基金托管人和基金份额持有人应当执行生效的基金份额持有人大会的决议。生效的基金份额持有人大会决议对全体基金份额持有人、基金管理人、基金托管人均有约束力。

#### （九）关于本基金所持目标 ETF 份额行使表决权的方式

鉴于本基金是目标 ETF 的联接基金，本基金的基金份额持有人可以凭所持有的本基金份额行使与目标 ETF 相关的持有人权利，如目标 ETF 持有人大会召集权、参加目标 ETF 持有人大会的表决权。计算参会份额和计票时，本基金基金份额持有人的参会份额数和票数按权益登记日本基金所持有的目标 ETF 的基金份额、该持有人所持有的本基金份额占本基金总份额的比例折算。本基金持有人，如经基金管理人确认其单独或合计持有的联接基金份额所对应的目标 ETF 份额不少于目标 ETF 总份额的 10% 的，可对目标 ETF 行使基金份额持有人大会的召集权。

如目标 ETF 召开基金份额持有人大会，本基金的基金份额持有人有权亲自出席/出具表决意见或以代理投票授权委托书委派代表出席/出具表决意见，并有权按照所持有的本基金基金份额对应的目标 ETF 份额参与投票表决。

本基金的基金管理人不应以本基金的名义代表本基金的全体基金份额持有人以目标 ETF 的基金份额持有人的身份行使表决权，但可接受本基金的基金份额持有人的委托以本基金的基金份额持有人代理人的身份出席目标 ETF 的基金份额持有人大会并参与表决。

本基金的基金管理人代表本基金的基金份额持有人提议召开或召集目标 ETF 基金份额持有人大会的，须先遵照基金合同的约定召开本基金的基金份额持有人大会，本基金的基金份额持有人大会决定提议召开或召集目标 ETF 基金份额持有人大会的，由本基金基金管理人代表本基金的基金份额持有人提议召开或召集目标 ETF 基金份额持有人大会。

（十）本部分关于基金份额持有人大会召开事由、召开条件、议事程序、表决条件等规定，凡是直接引用法律法规或监管规则的部分，如将来法律法规或监管规则修改导致相关内容被取消或变更的，基金管理人经与基金托管人协商一致并提前公告后，可直接对本部分内容进行修改和调整，无需召开基金份额持有人大会审议。

#### 四、基金收益分配原则、执行方式

##### （一）基金利润的构成

基金利润指基金利息收入、投资收益、公允价值变动收益和其他收入扣除相关费用后的余额，基金已实现收益指基金利润减去公允价值变动收益后的余额。

##### （二）基金可供分配利润

基金可供分配利润指截至收益分配基准日基金未分配利润与未分配利润中已实现收益的孰低数。

##### （三）基金收益分配原则

1、在符合有关基金分红条件的前提下，基金管理人可以根据实际情况进行收益分配，具体分配方案以公告为准，若《基金合同》生效不满 3 个月可不进行收益分配；

2、本基金收益分配方式分两种：现金分红与红利再投资，投资者可选择现金红利或将现金红利按除权日除权后的各类基金份额净值自动转为相应类别的基金份额进行再投资；若投资者不选择，本基金默认的收益分配方式是现金分红；

3、基金收益分配后各类基金份额净值不能低于面值；即基金收益分配基准日的各类基金份额净值减去每单位该类基金份额收益分配金额后不能低于面值；

4、由于本基金 A 类基金份额不收取销售服务费，而 C 类基金份额收取销售服务费，各类别基金份额对应的可供分配利润将有所不同，同一类别的每一基



金份额享有同等分配权；

5、法律法规或监管机关另有规定的，从其规定。

在对基金份额持有人利益无实质不利影响的情况下，基金管理人可在法律法规允许的前提下酌情调整以上基金收益分配原则，此项调整不需要召开基金份额持有人大会，但应于变更实施日前在指定媒介公告。

#### （四）收益分配方案

基金收益分配方案中应载明截止收益分配基准日的可供分配利润、基金收益分配对象、分配时间、分配数额及比例、分配方式等内容。

#### （五）收益分配方案的确定、公告与实施

本基金收益分配方案由基金管理人拟定，并由基金托管人复核，依照《信息披露办法》的有关规定在指定媒介公告。

#### （六）基金收益分配中发生的费用

基金收益分配时所发生的银行转账或其他手续费用由投资者自行承担。当投资者的现金红利小于一定金额，不足以支付银行转账或其他手续费用时，基金登记机构可将基金份额持有人的现金红利自动转为对应类别的基金份额。红利再投资的计算方法，依照《业务规则》执行。

### 五、基金费用计提方法、计提标准和支付方式

#### （一）基金费用的种类

- 1、基金管理人的管理费；
- 2、基金托管人的托管费；
- 3、销售服务费；
- 4、《基金合同》生效后与基金相关的信息披露费用，但法律法规、中国证监会另有规定的除外；
- 5、《基金合同》生效后与基金相关的会计师费、律师费、诉讼费和仲裁费；
- 6、基金份额持有人大会费用；
- 7、基金的证券、期货交易费用；
- 8、基金的银行汇划费用；
- 9、基金的开户费用、账户维护费用；

10、按照国家有关规定和《基金合同》约定，可以在基金财产中列支的其他费用。

## （二）基金费用计提方法、计提标准和支付方式

### 1、基金管理人的管理费

本基金的管理费按前一日基金资产净值扣除基金资产中目标 ETF 份额所对应资产净值后剩余部分的 0.15% 年费率计提。管理费的计算方法如下：

$$H=E \times 0.15\% \div \text{当年天数}$$

H 为每日应计提的基金管理费

E 为前一日的基金资产净值扣除基金资产中目标 ETF 份额所对应资产净值后剩余部分，若为负数，则 E 取 0。

基金管理费每日计提，逐日累计至每个月月末，按月支付。由基金托管人根据与基金管理人核对一致的财务数据，自动在月初 5 个工作日内、按照指定的账户路径进行资金支付，基金管理人无需再出具资金划拨指令。若遇法定节假日、休息日等，支付日期顺延。

### 2、基金托管人的托管费

本基金的托管费按前一日基金资产净值扣除基金资产中目标 ETF 份额所对应资产净值后剩余部分的 0.05% 的年费率计提。托管费的计算方法如下：

$$H=E \times 0.05\% \div \text{当年天数}$$

H 为每日应计提的基金托管费

E 为前一日的基金资产净值扣除基金资产中目标 ETF 份额所对应资产净值后剩余部分，若为负数，则 E 取 0。

基金托管费每日计提，逐日累计至每个月月末，按月支付。由基金托管人根据与基金管理人核对一致的财务数据，自动在月初 5 个工作日内、按照指定的账户路径进行资金支付，基金管理人无需再出具资金划拨指令。若遇法定节假日、休息日等，支付日期顺延。

### 3、销售服务费

本基金 A 类基金份额不收取销售服务费，C 类基金份额的销售服务费年费率为 0.10%，按前一日 C 类基金资产净值的 0.10% 年费率计提。

销售服务费的计算方法如下：

$$H=E \times 0.10\% \div \text{当年天数}$$

H 为 C 类基金份额每日应计提的销售服务费

E 为 C 类基金份额前一日基金资产净值

销售服务费每日计提，逐日累计至每个月月末，按月支付。由基金托管人根据与基金管理人核对一致的财务数据，自动在月初 5 个工作日内、按照指定的账户路径进行资金支付，基金管理人无需再出具资金划拨指令。若遇法定节假日、休息日等，支付日期顺延。

4、除基金管理费、基金托管费和销售服务费之外的基金费用，由管理人和基金托管人根据其他有关法规及相应协议的规定，按费用支出金额支付，列入或摊入当期基金费用。

### （三）不列入基金费用的项目

下列费用不列入基金费用：

- 1、基金管理人和基金托管人因未履行或未完全履行义务导致的费用支出或基金财产的损失；
- 2、基金管理人和基金托管人处理与基金运作无关的事项发生的费用；
- 3、《基金合同》生效前的相关费用；
- 4、其他根据相关法律法规及中国证监会的有关规定不得列入基金费用的项目。

### （四）基金税收

本基金运作过程中涉及各纳税主体，其纳税义务按国家税收法律、法规执行。基金财产投资的相关税收，由基金份额持有人承担，基金管理人或者其他扣缴义务人按照国家有关税收征收的规定代扣代缴。

## 六、基金财产的投资方向和投资限制

### （一）投资目标

通过对目标 ETF 基金份额的投资，追求跟踪标的指数，获得与指数收益相似的回报。

### （二）投资范围

本基金主要投资于目标 ETF、标的指数成份股及备选成份股。为更好地实现投资目标，本基金可少量投资于非成份股（包括中小板、创业板及其他经中国证

监会核准或注册上市的股票)、衍生工具(股指期货、股票期权等)、债券(包括国债、央行票据、金融债、企业债、公司债、次级债、地方政府债券、中期票据、可转换债券(含分离交易可转债)、可交换债券、短期融资券等)、资产支持证券、债券回购、银行存款(包括协议存款、定期存款及其他银行存款)、同业存单以及法律法规或中国证监会允许基金投资的其他金融工具(但须符合中国证监会相关规定)。

本基金将根据法律法规的规定参与融资及转融通证券出借业务。

如法律法规或监管机构以后允许基金投资其他品种,基金管理人在履行适当程序后,可以将其纳入投资范围。

本基金投资于目标 ETF 基金份额的比例不低于基金资产净值的 90%,每个交易日日终在扣除股指期货和股票期权合约需缴纳的交易保证金后,现金或者到期日在一年以内的政府债券不低于基金资产净值的 5%,现金不包括结算备付金、存出保证金、应收申购款等。

如果法律法规对该比例要求有变更的,基金管理人在履行适当程序后,本基金做相应调整。

### (三) 投资限制

#### 1、组合限制

基金的投资组合应遵循以下限制:

- (1) 本基金投资于目标 ETF 基金份额的比例不低于基金资产净值的 90%;
- (2) 每个交易日日终在扣除股指期货和股票期权合约需缴纳的交易保证金后,现金或者到期日在一年以内的政府债券不低于基金资产净值的 5%,现金不包括结算备付金、存出保证金、应收申购款等;
- (3) 本基金投资于同一原始权益人的各类资产支持证券的比例,不得超过基金资产净值的 10%;
- (4) 本基金持有的全部资产支持证券,其市值不得超过基金资产净值的 20%;
- (5) 本基金持有的同一(指同一信用级别)资产支持证券的比例,不得超过该资产支持证券规模的 10%;
- (6) 本基金管理人管理的全部基金投资于同一原始权益人的各类资产支持证券,不得超过其各类资产支持证券合计规模的 10%;

(7) 本基金应投资于信用级别评级为 BBB 以上(含 BBB)的资产支持证券。基金持有资产支持证券期间, 如果其信用等级下降、不再符合投资标准, 应在评级报告发布之日起 3 个月内予以全部卖出;

(8) 基金财产参与股票发行申购, 本基金所申报的金额不超过本基金的总资产, 本基金所申报的股票数量不超过拟发行股票公司本次发行股票的总量;

(9) 本基金进入全国银行间同业市场进行债券回购的资金余额不得超过基金资产净值的 40%; 本基金在全国银行间同业市场的债券回购最长期限为 1 年, 债券回购到期后不得展期;

(10) 本基金在任何交易日日终, 持有的买入股指期货合约价值, 不得超过基金资产净值的 10%; 在任何交易日日终, 持有的买入期货合约价值与有价证券市值之和, 不得超过基金资产净值的 100%, 其中, 有价证券指股票、债券(不含到期日在一年以内的政府债券)、资产支持证券、买入返售金融资产(不含质押式回购)等; 在任何交易日日终, 持有的卖出期货合约价值不得超过基金持有的股票总市值的 20%; 在任何交易日内交易(不包括平仓)的股指期货合约的成交金额不得超过上一交易日基金资产净值的 20%; 本基金所持有的股票市值和买入、卖出股指期货合约价值合计(轧差计算)应当符合基金合同关于股票投资比例的有关约定;

(11) 本基金参与股票期权交易的, 应当符合下列要求: 基金因未平仓的期权合约支付和收取的权利金总额不得超过基金资产净值的 10%; 开仓卖出认购期权的, 应持有足额标的证券; 开仓卖出认沽期权的, 应持有合约行权所需的全额现金或交易所规则认可的可冲抵期权保证金的现金等价物; 未平仓的期权合约面值不得超过基金资产净值的 20%。其中, 合约面值按照行权价乘以合约乘数计算;

(12) 基金总资产不得超过基金净资产的 140%;

(13) 本基金参与融资的, 每个交易日日终, 本基金持有的融资买入股票与其他有价证券市值之和, 不得超过基金资产净值的 95%;

(14) 本基金参与转融通证券出借业务的, 出借证券资产不得超过基金资产净值的 30%, 出借期限在 10 个交易日以上的出借证券应纳入《流动性风险管理规定》所述流动性受限证券的范围; 参与出借业务的单只证券不得超过基金持有

该证券总量的 50%；最近 6 个月内日均基金资产净值不得低于 2 亿元；证券出借的平均剩余期限不得超过 30 天，平均剩余期限按照市值加权平均计算；因证券市场波动、上市公司合并、基金规模变动等基金管理人之外的因素致使基金投资不符合前述规定的，基金管理人不得新增出借业务；

(15) 本基金主动投资于流动性受限资产的市值合计不得超过该基金资产净值的 15%；因证券市场波动、上市公司股票停牌、基金规模变动等基金管理人之外的因素致使基金不符合本款所规定比例限制的，基金管理人不得主动新增流动性受限资产的投资；

(16) 本基金与私募类证券资管产品及中国证监会认定的其他主体为交易对手开展逆回购交易的，可接受质押品的资质要求应当与基金合同约定的投资范围保持一致；

(17) 法律法规及中国证监会规定的和《基金合同》约定的其他投资比例限制。

除上述第 (1)、(2)、(7)、(8)、(14)、(15)、(16) 项外，因证券或期货市场波动、证券发行人合并、基金规模变动、标的指数成份股调整、标的指数成份股流动性限制、目标 ETF 暂停申购、赎回或二级市场交易停牌等基金管理人之外的因素致使基金投资比例不符合上述规定投资比例的，基金管理人应当在 10 个交易日内进行调整，但中国证监会规定的特殊情形除外。因证券或期货市场波动、基金规模变动、标的指数成份股调整、标的指数成份股流动性限制、目标 ETF 暂停申购、赎回或二级市场交易停牌等基金管理人之外的因素致使基金投资比例不符合上述第 (1) 项规定投资比例的，基金管理人应当在 20 个交易日内进行调整，但中国证监会规定的特殊情形除外。法律法规或监管部门另有规定时，从其规定。

基金管理人应当自基金合同生效之日起 6 个月内使基金的投资组合比例符合基金合同的有关约定。在上述期间内，本基金的投资范围、投资策略应当符合基金合同的约定。基金托管人对基金的投资的监督与检查自基金合同生效之日起开始。法律法规或监管部门另有规定的，从其规定。

法律法规或监管部门取消或变更上述限制，如适用于本基金，基金管理人在履行适当程序后，则本基金投资不再受相关限制或按变更后的规定执行。

## 2、禁止行为

为维护基金份额持有人的合法权益，基金财产不得用于下列投资或者活动：

- (1) 承销证券；
- (2) 违反规定向他人贷款或者提供担保；
- (3) 从事承担无限责任的投资；
- (4) 买卖除目标 ETF 以外的其他基金份额，但是中国证监会另有规定的除外；
- (5) 向基金管理人、基金托管人出资；
- (6) 从事内幕交易、操纵证券交易价格及其他不正当的证券交易活动；
- (7) 法律、行政法规和中国证监会规定禁止的其他活动。

基金管理人运用基金财产买卖基金管理人、基金托管人及其控股股东、实际控制人或者与其有重大利害关系的公司发行的证券或者承销期内承销的证券，或者从事其他重大关联交易的，应当符合基金的投资目标和投资策略，遵循基金份额持有人利益优先原则，防范利益冲突，建立健全内部审批机制和评估机制，按照市场公平合理价格执行。相关交易必须事先得到基金托管人的同意，并按法律法规予以披露。重大关联交易应提交基金管理人董事会审议，并经过三分之二以上的独立董事通过。基金管理人董事会应至少每半年对关联交易事项进行审查。

如法律法规或监管部门取消或变更上述禁止性规定，基金管理人在履行适当程序后可不受上述规定的限制或按变更后的规定执行。

## 七、基金净值信息的计算方法和公告方式

### (一) 估值方法

#### 1、目标 ETF 估值方法

对持有的目标 ETF 基金，按估值日目标 ETF 基金的份额净值估值。如该日目标 ETF 未公布净值，则按目标 ETF 最近公布的净值估值。

#### 2、证券交易所上市的有价证券的估值

(1)交易所上市的有价证券(包括股票等,不包括本基金所投资的目标 ETF),以其估值日在证券交易所挂牌的市价(收盘价)估值;估值日无交易的,且最近交易日后经济环境未发生重大变化以及证券发行机构未发生影响证券价格的重

大事件的，以最近交易日的市价（收盘价）估值；如最近交易日后经济环境发生了重大变化或证券发行机构发生影响证券价格的重大事件的，可参考类似投资品种的现行市价及重大变化因素，调整最近交易市价，确定公允价格。

（2）交易所上市交易或挂牌转让的不含权固定收益品种，选取估值日第三方估值机构提供的相应品种当日的估值净价进行估值。

（3）交易所上市交易或挂牌转让的含权固定收益品种，选取估值日第三方估值机构提供的相应品种当日的唯一估值净价或推荐估值净价进行估值。

（4）交易所上市交易的可转换债券，按照每日收盘价作为估值全价。

（5）交易所上市不存在活跃市场的有价证券，采用估值技术确定公允价值。交易所市场挂牌转让的资产支持证券，采用估值技术确定公允价值。

（6）对在交易所市场发行未上市或未挂牌转让的债券，对存在活跃市场的情况下，应以活跃市场上未经调整的报价作为估值日的公允价值；对于活跃市场报价未能代表估值日公允价值的情况下，应对市场报价进行调整以确认估值日的公允价值；对于不存在市场活动或市场活动很少的情况下，应采用估值技术确定其公允价值。

3、处于未上市期间的有价证券应区分如下情况处理：

（1）送股、转增股、配股和公开增发的新股，按估值日在证券交易所挂牌的同一股票的估值方法估值；该日无交易的，以最近一日的市价（收盘价）估值。

（2）首次公开发行未上市的股票、债券，采用估值技术确定公允价值，在估值技术难以可靠计量公允价值的情况下，按成本估值。

（3）在发行时明确一定期限限售期的股票，包括但不限于非公开发行股票、首次公开发行股票时公司股东公开发售股份、通过大宗交易取得的带限售期的股票等，不包括停牌、新发行未上市、回购交易中的质押券等流通受限股票，按监管机构或行业协会有关规定确定公允价值。

4、对全国银行间市场上不含权的固定收益品种，按照第三方估值机构提供的相应品种当日的估值净价估值。对银行间市场上含权的固定收益品种，按照第三方估值机构提供的相应品种当日的唯一估值净价或推荐估值净价估值。对于含投资人回售权的固定收益品种，回售登记截止日（含当日）后未行使回售权的按照长待偿期所对应的价格进行估值。对银行间市场未上市，且第三方估值机构未



提供估值价格的债券，在发行利率与二级市场利率不存在明显差异，未上市期间市场利率没有发生大的变动的情况下，按成本估值。

5、本基金投资股指期货合约，一般以估值当日结算价进行估值，估值当日无结算价的，且最近交易日后经济环境未发生重大变化的，采用最近交易日结算价估值。如法律法规今后另有规定的，从其规定。

本基金投资股票期权，根据相关法律法规以及监管部门的规定估值。

#### 6、存款的估值方法

持有的银行定期存款或通知存款以本金列示，按协议或合同利率逐日确认利息收入。

7、本基金可以采用第三方估值机构按照上述公允价值确定原则提供的估值价格数据。

8、本基金参与转融通证券出借业务，按照相关法律法规和行业协会的相关规定进行估值。

9、如有确凿证据表明按上述方法进行估值不能客观反映其公允价值的，基金管理人可根据具体情况与基金托管人商定后，按最能反映公允价值的价格估值。

10、当发生大额申购或赎回情形时，基金管理人可以采用摆动定价机制，以确保基金估值的公平性。

11、相关法律法规以及监管部门有强制规定的，从其规定。如有新增事项，按国家最新规定估值。

如基金管理人或基金托管人发现基金估值违反基金合同订明的估值方法、程序及相关法律法规的规定或者未能充分维护基金份额持有人利益时，应立即通知对方，共同查明原因，双方协商解决。

根据有关法律法规，基金净值计算和基金会计核算的义务由基金管理人承担。本基金的基金会计责任方由基金管理人担任，因此，就与本基金有关的会计问题，如经相关各方在平等基础上充分讨论后，仍无法达成一致的意见，按照基金管理人对基金净值的计算结果对外予以公布。

## （二）估值程序

1、各类基金份额净值是按照每个工作日闭市后，各类基金资产净值除以当

日该类基金份额的余额数量计算，精确到 0.0001 元，小数点后第五位四舍五入。基金管理人可以设立大额赎回情形下的净值精度应急调整机制。国家另有规定的，从其规定。

每个工作日计算基金资产净值及各类基金份额净值，并按规定公告。

2、基金管理人应每个工作日对基金资产估值。但基金管理人根据法律法规或基金合同的规定暂停估值时除外。基金管理人每个工作日对基金资产估值后，将各类基金份额净值结果发送基金托管人，经基金托管人复核无误后，由基金管理人按规定对外公布。

### （三）基金净值信息的公告

《基金合同》生效后，在开始办理基金份额申购或者赎回前，基金管理人应当至少每周在指定网站披露一次各类基金份额的基金份额净值和基金份额累计净值。

在开始办理基金份额申购或者赎回后，基金管理人应当在不晚于每个开放日的次日，通过指定网站、基金销售机构网站或者营业网点披露开放日各类基金份额的基金份额净值和基金份额累计净值。

基金管理人应当在不晚于半年度和年度最后一日的次日，在指定网站披露半年度和年度最后一日各类基金份额的基金份额净值和基金份额累计净值。

## 八、基金合同的终止事由、程序与基金资产的清算

### （一）《基金合同》的变更

1、变更基金合同涉及法律法规规定或基金合同约定应经基金份额持有人大会决议通过的事项的，应召开基金份额持有人大会决议通过。对于法律法规规定和基金合同约定可不经基金份额持有人大会决议通过的事项，由基金管理人和基金托管人同意后变更并公告，并报中国证监会备案。

2、关于《基金合同》变更的基金份额持有人大会决议自生效后方可执行，自决议生效后按规定在指定媒介公告。

### （二）《基金合同》的终止事由

有下列情形之一的，经履行相关程序后，《基金合同》应当终止：

- 1、基金份额持有人大会决定终止的；
- 2、基金管理人、基金托管人职责终止，在 6 个月内没有新基金管理人、新

基金托管人承接的；

- 3、《基金合同》约定的其他情形；
- 4、相关法律法规和中国证监会规定的其他情况。

### （三）基金财产的清算

1、基金财产清算小组：自出现《基金合同》终止事由之日起 30 个工作日内成立清算小组，基金管理人组织基金财产清算小组并在中国证监会的监督下进行基金清算。

2、基金财产清算小组组成：基金财产清算小组成员由基金管理人、基金托管人、具有从事证券、期货相关业务资格的注册会计师、律师以及中国证监会指定的人员组成。基金财产清算小组可以聘用必要的工作人员。

3、基金财产清算小组职责：基金财产清算小组负责基金财产的保管、清理、估价、变现和分配。基金财产清算小组可以依法进行必要的民事活动。

#### 4、基金财产清算程序：

- （1）《基金合同》终止情形出现时，由基金财产清算小组统一接管基金；
- （2）对基金财产和债权债务进行清理和确认；
- （3）对基金财产进行估值和变现；
- （4）制作清算报告；
- （5）聘请会计师事务所对清算报告进行外部审计，聘请律师事务所对清算报告出具法律意见书；
- （6）将清算报告报中国证监会备案并公告；
- （7）对基金剩余财产进行分配。

5、基金财产清算的期限为 6 个月，但因本基金所持证券的流动性受到限制而不能及时变现的、结算保证金相关规定等客观因素，清算期限可相应延长。

### （四）清算费用

清算费用是指基金财产清算小组在进行基金清算过程中发生的所有合理费用，清算费用由基金财产清算小组优先从基金财产中支付。

### （五）基金财产清算剩余资产的分配

依据基金财产清算的分配方案，将基金财产清算后的全部剩余资产扣除基金财产清算费用、交纳所欠税款并清偿基金债务后，按基金份额持有人持有的基金

份额比例进行分配。

#### （六）基金财产清算的公告

清算过程中的有关重大事项须及时公告；基金财产清算报告经会计师事务所审计并由律师事务所出具法律意见书后报中国证监会备案并公告。基金财产清算公告于基金财产清算报告报中国证监会备案后 5 个工作日内由基金财产清算小组进行公告。

#### （七）基金财产清算账册及文件的保存

基金财产清算账册及有关文件由基金托管人保存 15 年以上。

### 九、争议解决方式

各方当事人同意，因《基金合同》而产生的或与《基金合同》有关的一切争议，如经友好协商未能解决的，应提交上海国际经济贸易仲裁委员会，仲裁地点为上海市，按照该会届时有效的仲裁规则进行仲裁。仲裁裁决是终局的，对当事人均有约束力，仲裁费用及律师费用由败诉方承担。

争议处理期间，基金合同当事人应恪守各自的职责，继续忠实、勤勉、尽责地履行基金合同规定的义务，维护基金份额持有人的合法权益。

《基金合同》受中国法律管辖。

### 十、基金合同的存放地及投资者取得方式

1、《基金合同》正本一式三份，除上报有关监管机构一份外，基金管理人、基金托管人各持有一份，每份具有同等的法律效力。

2、《基金合同》可印制成册，供投资者在基金管理人、基金托管人、销售机构的办公场所和营业场所查阅。

## 十九、基金托管协议的内容摘要

### 一、托管协议当事人

1、基金管理人：上投摩根基金管理有限公司（具体信息见本招募说明书第三章）

2、基金托管人：平安银行股份有限公司

名称：平安银行股份有限公司

注册地址：广东省深圳市深南东路 5047 号

办公地址：广东省深圳市深南东路 5047 号

法定代表人：谢永林

成立时间：1987 年 12 月 22 日

组织形式：股份有限公司

注册资本：17,170,411,366 元

存续期间：永续经营

基金托管资格批准文号：中国证监会证监许可[2008]1037 号

经营范围：办理人民币存、贷、结算、汇兑业务；人民币票据承兑和贴现各项信托业务；经监管机构批准发行或买卖人民币有价证券；发行金融债券；代理发行、代理兑付、承销政府债券；买卖政府债券；外汇存款、汇款；境内境外借款；从事同业拆借；外汇借款；外汇担保；在境内境外发行或代理发行外币有价证券；买卖或代客买卖外汇及外币有价证券、自营外汇买卖；贸易、非贸易结算；办理国内结算；国际结算；外币票据的承兑和贴现；外汇贷款；资信调查、咨询、见证业务；保险兼业代理业务；代理收付款项；黄金进口业务；提供信用证服务及担保；提供保管箱服务；外币兑换；结汇、售汇；信用卡业务；经有关监管机构批准或允许的其他业务。

## 二、基金托管人对基金管理人的业务监督和核查

### （一）基金托管人对基金管理人的投资行为行使监督权

1、基金托管人根据有关法律法规的规定和《基金合同》的约定，对下述基金投资范围、投资对象进行监督。

本基金将投资于以下金融工具：

本基金主要投资于目标 ETF、标的指数成份股及备选成份股。为更好地实现投资目标，本基金可少量投资于非成份股（包括中小板、创业板及其他经中国证监会核准或注册上市的股票）、衍生工具（股指期货、股票期权等）、债券（包括国债、央行票据、金融债、企业债、公司债、次级债、地方政府债券、中期票据、可转换债券（含分离交易可转债）、可交换债券、短期融资券等）、资产支持证券、

债券回购、银行存款（包括协议存款、定期存款及其他银行存款）、同业存单以及法律法规或中国证监会允许基金投资的其他金融工具（但须符合中国证监会相关规定）。

本基金将根据法律法规的规定参与融资及转融通证券出借业务。

如法律法规或监管机构以后允许基金投资其他品种，基金管理人在履行适当程序后，可以将其纳入投资范围。

本基金不得投资于相关法律、法规、部门规章及《基金合同》禁止投资的投资工具。

2、基金托管人根据有关法律法规的规定及《基金合同》的约定对下述基金投融资比例进行监督：

本基金投资于目标 ETF 基金份额的比例不低于基金资产净值的 90%，每个交易日日终在扣除股指期货和股票期权合约需缴纳的交易保证金后，现金或者到期日在一年以内的政府债券不低于基金资产净值的 5%，现金不包括结算备付金、存出保证金、应收申购款等。

如果法律法规对该比例要求有变更的，基金管理人在履行适当程序后，本基金做相应调整。

（2）根据法律法规的规定及《基金合同》的约定，本基金投资组合遵循以下投资限制：

1) 本基金投资于目标 ETF 基金份额的比例不低于基金资产净值的 90%；

2) 每个交易日日终在扣除股指期货和股票期权合约需缴纳的交易保证金后，现金或者到期日在一年以内的政府债券不低于基金资产净值的 5%，现金不包括结算备付金、存出保证金、应收申购款等；

3) 本基金投资于同一原始权益人的各类资产支持证券的比例，不得超过基金资产净值的 10%；

4) 本基金持有的全部资产支持证券，其市值不得超过基金资产净值的 20%；

5) 本基金持有的同一（指同一信用级别）资产支持证券的比例，不得超过该资产支持证券规模的 10%；

6) 本基金管理人管理且由本基金托管人托管的全部基金投资于同一原始权益人的各类资产支持证券，不得超过其各类资产支持证券合计规模的 10%；

7) 本基金应投资于信用级别评级为 BBB 以上(含 BBB)的资产支持证券。基金持有资产支持证券期间, 如果其信用等级下降、不再符合投资标准, 应在评级报告发布之日起 3 个月内予以全部卖出;

8) 基金财产参与股票发行申购, 本基金所申报的金额不超过本基金的总资产, 本基金所申报的股票数量不超过拟发行股票公司本次发行股票的总量;

9) 本基金进入全国银行间同业市场进行债券回购的资金余额不得超过基金资产净值的 40%; 本基金在全国银行间同业市场的债券回购最长期限为 1 年, 债券回购到期后不得展期;

10) 本基金在任何交易日日终, 持有的买入股指期货合约价值, 不得超过基金资产净值的 10%; 在任何交易日日终, 持有的买入期货合约价值与有价证券市值之和, 不得超过基金资产净值的 100%, 其中, 有价证券指股票、债券(不含到期日在一年以内的政府债券)、资产支持证券、买入返售金融资产(不含质押式回购)等; 在任何交易日日终, 持有的卖出期货合约价值不得超过基金持有的股票总市值的 20%; 在任何交易日内交易(不包括平仓)的股指期货合约的成交金额不得超过上一交易日基金资产净值的 20%; 本基金所持有的股票市值和买入、卖出股指期货合约价值合计(轧差计算)应当符合基金合同关于股票投资比例的有关约定;

11) 本基金参与股票期权交易的, 应当符合下列要求: 基金因未平仓的期权合约支付和收取的权利金总额不得超过基金资产净值的 10%; 开仓卖出认购期权的, 应持有足额标的证券; 开仓卖出认沽期权的, 应持有合约行权所需的全额现金或交易所规则认可的可冲抵期权保证金的现金等价物; 未平仓的期权合约面值不得超过基金资产净值的 20%。其中, 合约面值按照行权价乘以合约乘数计算;

12) 基金总资产不得超过基金净资产的 140%;

13) 本基金参与融资的, 每个交易日日终, 本基金持有的融资买入股票与其他有价证券市值之和, 不得超过基金资产净值的 95%;

14) 本基金参与转融通证券出借业务的, 出借证券资产不得超过基金资产净值的 30%, 出借期限在 10 个交易日以上的出借证券应纳入《流动性风险管理规定》所述流动性受限证券的范围; 参与出借业务的单只证券不得超过基金持有该证券总量的 50%; 最近 6 个月内日均基金资产净值不得低于 2 亿元; 证券出借的

平均剩余期限不得超过 30 天，平均剩余期限按照市值加权平均计算；因证券市场波动、上市公司合并、基金规模变动等基金管理人之外的因素致使基金投资不符合前述规定的，基金管理人不得新增出借业务；

15) 本基金主动投资于流动性受限资产的市值合计不得超过该基金资产净值的 15%；因证券市场波动、上市公司股票停牌、基金规模变动等基金管理人之外的因素致使基金不符合本款所规定比例限制的，基金管理人不得主动新增流动性受限资产的投资；

16) 本基金与私募类证券资管产品及中国证监会认定的其他主体为交易对手开展逆回购交易的，可接受质押品的资质要求应当与基金合同约定的投资范围保持一致；

17) 法律法规及中国证监会规定的和《基金合同》约定的其他投资比例限制。

除上述第 1)、2)、7)、8)、14)、15)、16) 项外，由于证券/期货市场波动、证券发行人合并、基金规模变动、标的指数成份股调整、标的指数成份股流动性限制、目标 ETF 暂停申购、赎回或二级市场交易停牌等基金管理人之外的原因导致的基金投资比例不符合上述规定投资比例的，基金管理人应当在 10 个交易日内进行调整，但中国证监会规定的特殊情形除外。因证券/期货市场波动、基金规模变动、标的指数成份股调整、标的指数成份股流动性限制、目标 ETF 暂停申购、赎回或二级市场交易停牌等基金管理人之外的因素致使基金投资比例不符合上述第 1) 项规定投资比例的，基金管理人应当在 20 个交易日内进行调整，但中国证监会规定的特殊情形除外。法律法规或监管部门另有规定时，从其规定。

基金管理人应当自基金合同生效之日起 6 个月内使基金的投资组合比例符合基金合同的有关约定。在上述期间内，本基金的投资范围、投资策略应当符合基金合同的约定。基金托管人对基金的投资的监督与检查自基金合同生效之日起开始。法律法规或监管部门另有规定的，从其规定。

法律法规或监管部门取消或变更上述限制，如适用于本基金，基金管理人在履行适当程序后，则本基金投资不再受相关限制或按变更后的规定执行。

3、基金托管人根据有关法律法规的规定及《基金合同》的约定对下述基金投资禁止行为进行监督：

根据法律法规的规定及《基金合同》的约定，本基金禁止从事下列行为：



- (1) 承销证券；
- (2) 违反规定向他人贷款或者提供担保；
- (3) 从事承担无限责任的投资；
- (4) 买卖除目标 ETF 以外的其他基金份额，但是中国证监会另有规定的除外；
- (5) 向基金管理人、基金托管人出资；
- (6) 从事内幕交易、操纵证券交易价格及其他不正当的证券交易活动；
- (7) 法律、行政法规和中国证监会规定禁止的其他活动。

基金管理人运用基金财产买卖基金管理人、基金托管人及其控股股东、实际控制人或者与其有重大利害关系的公司发行的证券或者承销期内承销的证券，或者从事其他重大关联交易的，应当符合基金的投资目标和投资策略，遵循持有人利益优先的原则，防范利益冲突，建立健全内部审批机制和评估机制，按照市场公平合理价格执行。相关交易必须事先得到基金托管人的同意，并按法律法规予以披露。重大关联交易应提交基金管理人董事会审议，并经过三分之二以上的独立董事通过。基金管理人董事会应至少每半年对关联交易事项进行审查。

如法律法规或监管部门取消或变更上述禁止性规定，基金管理人在履行适当程序后可不受上述规定的限制或按变更后的规定执行。

4、基金托管人依据有关法律法规的规定和《基金合同》的约定对基金管理人参与银行间债券市场进行监督。

(1) 基金托管人按以下方式对基金管理人参与银行间市场交易的交易对手资信风险控制措施进行监督。

基金管理人向基金托管人提供符合法律法规及行业标准的银行间市场交易对手的名单，并按照审慎的风险控制原则在该名单中约定各交易对手所适用的交易结算方式。基金托管人在收到名单后 2 个工作日内回函确认收到该名单。基金管理人应定期或不定期对银行间市场现券及回购交易对手的名单进行更新，名单中增加或减少银行间市场交易对手时须提前书面通知基金托管人，基金托管人于 2 个工作日内回函确认收到后，对名单进行更新。基金管理人收到基金托管人书面确认后，被确认调整的名单开始生效，新名单生效前已与本次剔除的交易对手所进行但尚未结算的交易，仍应按照协议进行结算。

如果基金托管人发现基金管理人与不在名单内的银行间市场交易对手进行交易，应及时提醒基金管理人撤销交易，经提醒后基金管理人仍执行交易并造成基金资产损失的，基金托管人不承担责任，发生此种情形时，基金托管人有权报告中国证监会。

#### (2) 基金托管人对于基金管理人参与银行间市场交易的交易方式的控制

基金管理人在银行间市场进行现券买卖和回购交易时，需按交易对手名单中约定的该交易对手所适用的交易结算方式进行交易。如果基金托管人发现基金管理人没有按照事先约定的交易方式进行交易时，基金托管人应及时提醒基金管理人与交易对手重新确定交易方式，经提醒后仍未改正时造成基金资产损失的，基金托管人不承担责任。

#### 5、基金托管人对基金管理人选择存款银行进行监督。

基金管理人在银行间市场进行现券买卖和回购交易时，需按交易对手名单中约定的该交易对手所适用的交易结算方式进行交易。如果基金托管人发现基金管理人没有按照事先约定的交易方式进行交易时，基金托管人应及时提醒基金管理人与交易对手重新确定交易方式，经提醒后仍未改正时造成基金资产损失的，基金托管人不承担责任。

#### 6、基金托管人对基金投资流通受限证券的监督

基金托管人根据有关法律法规的规定及《基金合同》的约定，对基金管理人投资流通受限证券（与上文所述的流动性受限资产并不完全一致）进行监督。基金管理人投资流通受限证券，应事先根据中国证监会相关规定，明确基金投资流通受限证券的比例，制订严格的投资决策流程和风险控制制度，防范流动性风险、法律风险和操作风险等各种风险。基金托管人对基金管理人是否遵守相关制度、流动性风险处置预案以及相关投资额度和比例等的情况进行监督，基金管理人与基金托管人应事先签署有关流通受限证券的补充协议。

(1) 本基金投资的流通受限证券须为经中国证监会批准的非公开发行股票、公开发行股票网下配售部分等在发行时明确一定期限锁定期的可交易证券，不包括由于发布重大消息或其他原因而临时停牌的证券、已发行未上市证券、回购交易中的质押券等流通受限证券。本基金不投资有锁定期但锁定期不明确的证券。本基金投资的流通受限证券限于可由中国证券登记结算有限责任公司或中央国

债登记结算有限责任公司负责登记和存管，并可在证券交易所或全国银行间债券市场交易的证券。本基金投资的流通受限证券应保证登记存管在本基金名下，基金管理人负责相关工作的落实和协调，并确保基金托管人能够正常查询。因基金管理人原因产生的流通受限证券登记存管问题，造成基金托管人无法安全保管本基金资产的责任与损失，及因流通受限证券存管直接影响本基金安全的责任及损失，由基金管理人承担。本基金投资受限证券，不得预付任何形式的保证金。

(2) 基金管理人投资非公开发行股票，应制订流动性风险处置预案并经其董事会批准。风险处置预案应包括但不限于因投资流通受限证券需要解决的基金投资比例限制失调、基金流动性困难以及相关损失的应对解决措施，以及有关异常情况的处置。基金管理人应在首次投资流通受限证券前向基金托管人提供基金投资非公开发行股票相关流动性风险处置预案。基金管理人对本基金投资流通受限证券的流动性风险负责，确保对相关风险采取积极有效的措施，在合理的时间内有效解决基金运作的流动性问题。如因基金巨额赎回或市场发生剧烈变动等原因而导致基金现金周转困难时，基金管理人应保证提供足额现金确保基金的支付结算，并承担所有损失。对本基金因投资流通受限证券导致的流动性风险，基金托管人不承担任何责任。如因基金管理人原因导致本基金出现损失致使基金托管人承担连带赔偿责任的，基金管理人应赔偿基金托管人由此遭受的损失。

(3) 本基金投资非公开发行股票，基金管理人应至少于投资前三个工作日向基金托管人提交有关书面资料，并保证向基金托管人提供的有关资料真实、准确、完整。有关资料如有调整，基金管理人应及时提供调整后的资料。上述书面资料包括但不限于：

- 1) 中国证监会批准发行非公开发行股票的批准文件；
- 2) 非公开发行股票有关发行数量、发行价格、锁定期等发行资料；
- 3) 非公开发行股票发行人与中国证券登记结算有限责任公司或中央国债登记结算有限责任公司签订的证券登记及服务协议；
- 4) 基金拟认购的数量、价格、总成本、账面价值。

(4) 基金管理人应在本基金投资非公开发行股票后两个交易日内，在中国证监会指定媒介披露所投资非公开发行股票的名称、数量、总成本、账面价值，以及总成本和账面价值占基金资产净值的比例、锁定期等信息。

本基金有关投资受限证券比例如违反有关限制规定，在合理期限内未能进行及时调整，基金管理人应按规定编制临时报告书，予以公告。

(5)基金托管人根据有关规定有权对基金管理人进行以下事项监督：

1) 本基金投资流通受限证券时的法律法规遵守情况；  
2) 在基金投资受限证券管理工作方面有关制度、流动性风险处置预案的建立与完善情况；

3) 有关比例限制的执行情况；

4) 信息披露情况。

(6)相关法律法规对基金投资受限证券有新规定的，从其规定。

(二) 基金托管人应根据有关法律法规的规定及《基金合同》的约定，对基金资产净值计算、各类基金份额净值计算、应收资金到账、基金费用开支及收入确定、基金收益分配、相关信息披露、基金宣传推介材料中登载基金业绩表现数据等进行监督和核查。

(三) 基金托管人发现基金管理人的投资运作及其他运作违反《基金法》、《基金合同》、基金托管协议有关规定时，应及时以书面形式通知基金管理人限期纠正，基金管理人收到通知后应在下一个工作日及时核对，并以书面形式向基金托管人发出回函，进行解释或举证。

在限期内，基金托管人有权随时对通知事项进行复查，督促基金管理人改正。基金管理人对基金托管人通知的违规事项未能在限期内纠正的，基金托管人应报告中国证监会。基金托管人应当督促基金管理人赔偿因其违反《基金合同》而致使投资者遭受的损失。

对于依据交易程序尚未成交的且基金托管人在交易前能够监控的投资指令，基金托管人发现该投资指令违反相关法律法规规定或者违反《基金合同》约定的，应当拒绝执行，立即通知基金管理人，并向中国证监会报告。

对于必须于估值完成后方可获知的监控指标或依据交易程序已经成交的投资指令，基金托管人发现该投资指令违反法律法规或者违反《基金合同》约定的，应当立即通知基金管理人，并报告中国证监会。

基金管理人应积极配合和协助基金托管人的监督和核查，必须在规定时间内答复基金托管人并改正，就基金托管人的疑义进行解释或举证，对基金托管人按

照法规要求需向中国证监会报送基金监督报告的，基金管理人应积极配合提供相关数据资料和制度等。

基金托管人发现基金管理人有关重大违规行为，应立即报告中国证监会，同时通知基金管理人限期纠正。

基金管理人无正当理由，拒绝、阻挠基金托管人根据本协议规定行使监督权，或采取拖延、欺诈等手段妨碍基金托管人进行有效监督，情节严重或经基金托管人提出警告仍不改正的，基金托管人应报告中国证监会。

### 三、基金管理人对于基金托管人的业务核查

基金管理人对于基金托管人履行托管职责情况进行核查，核查事项包括但不限于基金托管人安全保管基金财产、开设基金财产的资金账户、证券账户和期货账户等投资所需账户、复核基金管理人计算的基金资产净值和各类基金份额净值、根据基金管理人指令办理清算交收、相关信息披露和监督基金投资运作等行为。

基金管理人发现基金托管人擅自挪用基金财产、未对基金财产实行分账管理、无故未执行或无故延迟执行基金管理人资金划拨指令、泄露基金投资信息等违反《基金法》、《基金合同》、本托管协议及其他有关规定时，基金管理人应及时以书面形式通知基金托管人限期纠正，基金托管人收到通知后应及时核对确认并以书面形式向基金管理人发出回函。在限期内，基金管理人有权随时对通知事项进行复查，督促基金托管人改正，并予协助配合。基金托管人对基金管理人通知的违规事项未能在限期内纠正的，基金管理人应报告中国证监会。基金管理人有关义务要求基金托管人赔偿基金因此所遭受的损失。

基金管理人发现基金托管人有关重大违规行为，应立即报告中国证监会和银行业监督管理机构，同时通知基金托管人限期纠正。

基金托管人应积极配合基金管理人的核查行为，包括但不限于：提交相关资料以供基金管理人核查托管财产的完整性和真实性，在规定时间内答复基金管理人并改正。

基金托管人无正当理由，拒绝、阻挠基金管理人根据本协议规定行使监督权，或采取拖延、欺诈等手段妨碍基金管理人进行有效监督，情节严重或经基金管理人提出警告仍不改正的，基金管理人应报告中国证监会。

#### 四、基金财产的保管

##### （一）基金财产保管的原则

1、基金财产应独立于基金管理人、基金托管人的固有财产。

2、基金托管人应安全保管基金财产。未经基金管理人的正当指令，不得自行运用、处分、分配基金的任何财产（不包含基金托管人依据中国证券登记结算有限责任公司结算数据完成场内交易交收、托管资产开户银行扣收结算费和账户维护费等费用）。如有特殊情况双方可另行协商解决。

3、基金托管人按照规定开设基金财产的资金账户、证券/期货账户等其他投资所需账户。

4、基金托管人对所托管的不同基金财产分别设置账户，与基金托管人的其他业务和其他基金的托管业务实行严格的分账管理，确保基金财产的完整与独立。

5、对于因基金认（申）购、基金投资过程中产生的应收财产，应由基金管理人负责与有关当事人确定到账日期并通知基金托管人，到账日基金财产没有到达基金托管人处的，基金托管人应及时通知基金管理人采取措施进行催收。由此给基金造成损失的，基金管理人应负责向有关当事人追偿基金的损失，基金托管人对此不承担责任。

##### （二）募集资金的验证

募集期内销售机构按基金销售服务协议的约定，将认购资金划入基金管理人在具有托管资格的商业银行开设的基金认购/募集专户。该账户由基金管理人开立并管理。基金募集期满，募集的基金份额总额、基金募集金额、基金份额持有人人数符合《基金法》、《运作办法》等有关规定后，同时本基金的目标 ETF 符合备案条件的，由基金管理人聘请具有从事证券、期货业务资格的会计师事务所进行验资，出具验资报告，出具的验资报告应由参加验资的 2 名以上（含 2 名）中国注册会计师签字有效。验资完成，基金管理人应将募集的属于本基金财产的全部资金划入基金托管人为基金开立的资产托管专户中，基金托管人在收到资金当日出具确认文件。

若基金募集期限届满，未能达到《基金合同》生效的条件，由基金管理人按规定办理退款事宜。

### （三）基金的银行账户的开立和管理

基金托管人以基金托管人的名义在其营业机构开设资产托管专户，保管基金的银行存款。该账户的开设和管理由基金托管人承担。本基金的一切货币收支活动，均需通过本基金基金托管人的资产托管专户进行。基金管理人授权基金托管人办理托管专户的开立、销户、变更工作，本基金托管账户无需预留印鉴，具体按基金托管人要求办理。

资产托管专户的开立和使用，限于满足开展本基金业务的需要。基金托管人和基金管理人不得假借本基金的名义开立其他任何银行账户；亦不得使用基金的任何银行账户进行本基金业务以外的活动。

资产托管专户的管理应符合《人民币银行结算账户管理办法》、《现金管理暂行条例》、《人民币利率管理规定》、《利率管理暂行规定》、《支付结算办法》以及银行业监督管理机构的其他规定。

### （四）基金证券/期货账户与证券/期货交易资金账户的开设和管理

基金托管人以基金托管人和本基金联名的方式在中国证券登记结算有限责任公司上海分公司/深圳分公司开设证券账户。

基金托管人以基金托管人的名义在中国证券登记结算有限责任公司上海分公司/深圳分公司开立基金证券交易资金账户，用于证券清算。

基金证券账户/期货的开立和使用，限于满足开展本基金业务的需要。基金托管人和基金管理人不得出借和未经对方同意擅自转让基金的任何证券/期货账户；亦不得使用基金的任何账户进行本基金业务以外的活动。

### （五）债券托管账户的开立和管理

1、《基金合同》生效后，基金管理人负责以本基金的名义申请并取得进入全国银行间同业拆借市场的交易资格，并代表基金进行交易；基金托管人负责以本基金的名义在中央国债登记结算有限责任公司开设银行间债券市场债券托管自营账户，并由基金托管人负责基金的债券的后台匹配及资金的清算。

2、基金管理人和基金托管人应一起负责为基金对外签订全国银行间债券市场回购主协议，正本由基金托管人保管，基金管理人保存副本。

### （六）其他账户的开设和管理

在本托管协议订立日之后，本基金被允许从事符合法律法规规定和《基金合

同》约定的其他投资品种的投资业务时，如果涉及相关账户的开设和使用，由基金管理人协助基金托管人根据有关法律法规的规定和《基金合同》的约定，开立有关账户。该账户按有关规则使用并管理。

（七）基金财产投资的有关实物证券、银行定期存款存单等有价凭证的保管

基金财产投资的有关实物证券由基金托管人存放于基金托管人的保管库；其中实物证券也可存入中央国债登记结算有限责任公司或中国证券登记结算有限责任公司上海分公司/深圳分公司/北京分公司、银行间市场清算所股份有限公司或票据营业中心的代保管库。实物证券的购买和转让，由基金托管人根据基金管理人的指令办理。属于基金托管人实际有效控制下的实物证券在基金托管人保管期间的损坏、灭失，由此产生的责任应由基金托管人承担。基金托管人对基金托管人以外机构实际有效控制或保管的证券不承担保管责任。

（八）与基金财产有关的重大合同的保管

由基金管理人代表基金签署的与基金有关的重大合同的原件分别应由基金托管人、基金管理人保管。除本协议另有规定外，基金管理人在代表基金签署与基金有关的重大合同时，应保证基金一方持有两份以上的正本，以便基金管理人和基金托管人至少各持有一份正本的原件。基金管理人在合同签署后 30 个工作日内通过专人送达、挂号邮寄等安全方式将合同原件送达基金托管人处。合同原件应存放于基金管理人和基金托管人各自文件保管部门 15 年以上，法律法规另有规定或监管机关另有要求的除外。对于无法取得二份以上的正本的，基金管理人应向基金托管人提供加盖公章的合同复印件，未经双方协商一致，合同原件不得转移。

## 五、基金资产净值计算和会计核算

### （一）基金资产净值的计算

#### 1、基金资产净值的计算、复核的时间和程序

基金资产净值是指基金资产总值减去负债后的价值。各类基金份额净值是按照每个工作日闭市后，各类基金资产净值除以当日该类发售在外的基金份额的余额数量计算，精确到 0.0001 元，小数点后第 5 位四舍五入。基金管理人可以设立大额赎回情形下的净值精度应急调整机制。国家另有规定的，从其规定。

基金管理人应于每个工作日对基金资产估值。估值原则应符合《基金合同》、



《证券投资基金会计核算办法》及其他法律、法规的规定。基金资产净值和各类基金份额净值由基金管理人负责计算，基金托管人复核。基金管理人应于每个工作日交易结束后计算当日的基金资产净值和基金份额净值并以双方认可的方式发送给基金托管人。基金托管人对净值计算结果复核后以双方认可的方式发送给基金管理人，由基金管理人按规定对基金净值予以公布。

根据《基金法》，基金管理人计算并公告基金净值，基金托管人复核、审查基金管理人计算的基金净值。因此，本基金的会计责任方是基金管理人，就与本基金有关的会计问题，如经相关各方在平等基础上充分讨论后，仍无法达成一致的意见，按照基金管理人对于基金净值的计算结果对外予以公布。法律法规以及监管部门有强制规定的，从其规定。如有新增事项，按国家最新规定估值。

## （二）基金资产估值方法

### 1、估值对象

基金所拥有的目标 ETF 份额、股票、债券、股指期货合约、股票期权合约和银行存款本息、应收款项、其它投资等资产及负债。

### 2、估值方法

本基金的估值方法为：

#### （1）目标 ETF 估值方法

对持有的目标 ETF 基金，按估值日目标 ETF 基金的份额净值估值。如该日目标 ETF 未公布净值，则按目标 ETF 最近公布的净值估值。

#### （2）证券交易所上市的有价证券的估值

①交易所上市的有价证券（包括股票等，不包括本基金所投资的目标 ETF），以其估值日在证券交易所挂牌的市价（收盘价）估值；估值日无交易的，且最近交易日后经济环境未发生重大变化以及证券发行机构未发生影响证券价格的重大事件的，以最近交易日的市价（收盘价）估值；如最近交易日后经济环境发生了重大变化或证券发行机构发生影响证券价格的重大事件的，可参考类似投资品种的现行市价及重大变化因素，调整最近交易市价，确定公允价格；

②交易所上市交易或挂牌转让的不含权固定收益品种，选取估值日第三方估值机构提供的相应品种当日的估值净价进行估值；

③交易所上市交易或挂牌转让的含权固定收益品种，选取估值日第三方估值

机构提供的相应品种当日的唯一估值净价或推荐估值净价进行估值；

④交易所上市交易的可转换债券，按照每日收盘价作为估值全价；

⑤交易所上市不存在活跃市场的有价证券，采用估值技术确定公允价值。交易所市场挂牌转让的资产支持证券，采用估值技术确定公允价值；

⑥对在交易所市场发行未上市或未挂牌转让的债券，对存在活跃市场的情况下，应以活跃市场上未经调整的报价作为估值日的公允价值；对于活跃市场报价未能代表估值日公允价值的情况下，应对市场报价进行调整以确认估值日的公允价值；对于不存在市场活动或市场活动很少的情况下，应采用估值技术确定其公允价值。

(3) 处于未上市期间的有价证券应区分如下情况处理：

①送股、转增股、配股和公开增发的新股，按估值日在证券交易所挂牌的同一股票的估值方法估值；该日无交易的，以最近一日的市价（收盘价）估值；

②首次公开发行未上市的股票、债券，采用估值技术确定公允价值，在估值技术难以可靠计量公允价值的情况下，按成本估值；

③在发行时明确一定期限限售期的股票，包括但不限于非公开发行股票、首次公开发行股票时公司股东公开发售股份、通过大宗交易取得的带限售期的股票等，不包括停牌、新发行未上市、回购交易中的质押券等流通受限股票，按监管机构或行业协会有关规定确定公允价值。

(4) 对全国银行间市场上不含权的固定收益品种，按照第三方估值机构提供的相应品种当日的估值净价估值。对银行间市场上含权的固定收益品种，按照第三方估值机构提供的相应品种当日的唯一估值净价或推荐估值净价估值。对于含投资人回售权的固定收益品种，回售登记截止日（含当日）后未行使回售权的按照长待偿期所对应的价格进行估值。对银行间市场未上市，且第三方估值机构未提供估值价格的债券，在发行利率与二级市场利率不存在明显差异，未上市期间市场利率没有发生大的变动的情况下，按成本估值。

(5) 本基金投资股指期货合约，一般以估值当日结算价进行估值，估值当日无结算价的，且最近交易日后经济环境未发生重大变化的，采用最近交易日结算价估值。如法律法规今后另有规定的，从其规定。

本基金投资股票期权，根据相关法律法规以及监管部门的规定估值。

#### (6) 存款的估值方法

持有的银行定期存款或通知存款以本金列示,按协议或合同利率逐日确认利息收入。

(7) 本基金可以采用第三方估值机构按照上述公允价值确定原则提供的估值价格数据。

(8) 本基金参与转融通证券出借业务,按照相关法律法规和行业协会的相关规定进行估值。

(9) 如有确凿证据表明按上述方法进行估值不能客观反映其公允价值的,基金管理人可根据具体情况与基金托管人商定后,按最能反映公允价值的价格估值。

(10) 当发生大额申购或赎回情形时,基金管理人可以采用摆动定价机制,以确保基金估值的公平性。

(11) 相关法律法规以及监管部门有强制规定的,从其规定。如有新增事项,按国家最新规定估值。

#### (三) 估值差错处理

基金管理人和基金托管人将采取必要、适当、合理的措施确保基金资产估值的准确性、及时性。当任一类基金份额净值小数点后 4 位以内(含第 4 位)发生估值错误时,视为该类基金份额净值错误。

本协议的当事人应按照以下约定处理:

##### 1、估值错误类型

本基金运作过程中,如果由于基金管理人或基金托管人、或登记机构、或销售机构、或投资人自身的过错造成估值错误,导致其他当事人遭受损失的,过错的责任人应当对由于该估值错误遭受损失当事人(“受损方”)的直接损失按下述“估值错误处理原则”给予赔偿,承担赔偿责任。

上述估值错误的主要类型包括但不限于:资料申报差错、数据传输差错、数据计算差错、系统故障差错、下达指令差错等。

##### 2、估值错误处理原则

(1) 估值错误已发生,但尚未给当事人造成损失时,估值错误责任方应及时协调各方,及时进行更正,因更正估值错误发生的费用由估值错误责任方承担;

由于估值错误责任方未及时更正已产生的估值错误，给当事人造成损失的，由估值错误责任方对直接损失承担赔偿责任；若估值错误责任方已经积极协调，并且有协助义务的当事人有足够的时间进行更正而未更正，则其应当承担相应赔偿责任。估值错误责任方应对更正的情况向有关当事人进行确认，确保估值错误已得到更正。

(2) 估值错误的责任方对有关当事人的直接损失负责，不对间接损失负责，并且仅对估值错误的有关直接当事人负责，不对第三方负责。

(3) 因估值错误而获得不当得利的当事人负有及时返还不当得利的义务。但估值错误责任方仍应对估值错误负责。如果由于获得不当得利的当事人不返还或不全部返还不当得利造成其他当事人的利益损失(“受损方”)，则估值错误责任方应赔偿受损方的损失，并在其支付的赔偿金额的范围内对获得不当得利的当事人享有要求交付不当得利的权利；如果获得不当得利的当事人已经将此部分不当得利返还给受损方，则受损方应当将其已经获得的赔偿额加上已经获得的不当得利返还的总和超过其实际损失的差额部分支付给估值错误责任方。

(4) 估值错误调整采用尽量恢复至假设未发生估值错误的正确情形的方式。

### 3、估值错误处理程序

估值错误被发现后，有关的当事人应当及时进行处理，处理的程序如下：

(1) 查明估值错误发生的原因，列明所有的当事人，并根据估值错误发生的原因确定估值错误的责任方；

(2) 根据估值错误处理原则或当事人协商的方法对因估值错误造成的损失进行评估；

(3) 根据估值错误处理原则或当事人协商的方法由估值错误的责任方进行更正和赔偿损失；

(4) 根据估值错误处理的方法，需要修改基金登记机构交易数据的，由基金登记机构进行更正，并就估值错误的更正向有关当事人进行确认。

### 4、基金份额净值估值错误处理的方法如下：

(1) 基金份额净值计算出现错误时，基金管理人应当立即予以纠正，通报基金托管人，并采取合理的措施防止损失进一步扩大。

(2) 错误偏差达到该类基金份额净值的 0.25%时，基金管理人应当通报基

金托管人并报中国证监会备案；错误偏差达到该类基金份额净值的 0.5%时，基金管理人应当公告，并报中国证监会备案。

(3) 前述内容如法律法规或监管机关另有规定的，从其规定处理。

#### (四) 基金账册的建立

基金管理人和基金托管人在《基金合同》生效后，应按照相关各方约定的同一记账方法和会计处理原则，分别独立地设置、登录和保管本基金的全套账册，对相关各方各自的账册定期进行核对，互相监督，以保证基金资产的安全。若双方对会计处理方法存在分歧，应以基金管理人的处理方法为准。

经对账发现相关各方的账目存在不符的，基金管理人和基金托管人必须及时查明原因并纠正，保证相关各方平行登录的账册记录完全相符。若当日核对不符，暂时无法查找到错账的原因而影响到基金资产净值的计算和公告的，以基金管理人的账册为准。

#### (五) 基金定期报告的编制和复核

基金财务报表由基金管理人和基金托管人每月分别独立编制。月度报表的编制，应于每月终了后 5 个工作日内完成。

在《基金合同》生效后，基金管理人应对招募说明书及基金产品资料概要至少每年更新一次，并在指定媒介上公告。基金管理人在每个季度结束之日起 15 个工作日内完成季度报告编制并公告；在会计年度半年终了后 2 个月内完成中期报告编制并公告；在会计年度结束后 3 个月内完成年度报告编制并公告。

《基金合同》生效不足 2 个月的，基金管理人可以不编制当期季度报告、中期报告或者年度报告。

基金管理人应及时完成报表编制，将有关报表提供基金托管人复核；基金托管人在复核过程中，发现双方的报表存在不符时，基金管理人和基金托管人应共同查明原因，进行调整，调整以国家有关规定为准。

基金管理人应留足充分的时间，便于基金托管人复核相关报表及报告。

基金托管人在复核过程中，发现相关各方的报表存在不符时，基金管理人和基金托管人应共同查明原因，进行调整，调整以相关各方认可的账务处理方式为准。核对无误后，基金托管人在基金管理人提供的报告上加盖业务印鉴或者出具加盖托管业务部门公章的复核意见书，相关各方各自留存一份。如果基金管理人

与基金托管人不能于应当发布公告之日之前就相关报表达成一致，基金管理人有权按照其编制的报表对外发布公告，基金托管人有权就相关情况报中国证监会备案。

基金托管人在对财务会计报告、中期报告或年度报告复核完毕后，需盖章确认或出具相应的复核确认书，以备有权机构对相关文件审核时提示。

## 六、基金份额持有人名册的登记与保管

基金管理人和基金托管人须分别妥善保管的基金份额持有人名册，包括《基金合同》生效日、《基金合同》终止日、基金份额持有人大会权益登记日、每年 6 月 30 日、12 月 31 日的基金份额持有人名册。基金份额持有人名册的内容必须包括基金份额持有人的名称和持有的基金份额。

基金份额持有人名册由基金的基金登记机构根据基金管理人的指令编制和保管，基金管理人和基金托管人应按照目前相关规则分别保管基金份额持有人名册。保管方式可以采用电子或文档的形式。保管期限为 15 年，法律法规另有规定或监管机关另有要求的除外。

基金管理人应当及时向基金托管人提交下列日期的基金份额持有人名册：《基金合同》生效日、《基金合同》终止日、基金份额持有人大会权益登记日、每年 6 月 30 日、每年 12 月 31 日的基金份额持有人名册。基金份额持有人名册的内容必须包括基金份额持有人的名称和持有的基金份额。其中每年 12 月 31 日的基金份额持有人名册应于下月前十个工作日内提交；《基金合同》生效日、《基金合同》终止日等涉及到基金重要事项日期的基金份额持有人名册应于发生日后十个工作日内提交。

基金托管人以电子版形式妥善保管基金份额持有人名册，并定期刻成光盘备份，保存期限为 15 年。基金托管人不得将所保管的基金份额持有人名册用于基金托管业务以外的其他用途，并应遵守保密义务。

若基金管理人或基金托管人由于自身原因无法妥善保管基金份额持有人名册，应按有关法规规定各自承担相应的责任。

## 七、争议解决方式

双方当事人同意，因本协议而产生的或与本协议有关的一切争议，可通过友

好协商可以解决，如未能协商解决的，任何一方均有权将争议提交上海国际经济贸易仲裁委员会，按照届时有效的仲裁规则进行仲裁，仲裁的地点在上海市，仲裁裁决是终局的，对仲裁双方均有约束力，仲裁费用及律师费用由败诉方承担。

争议处理期间，双方当事人应恪守基金管理人和基金托管人职责，继续忠实、勤勉、尽责地履行《基金合同》和托管协议规定的义务，维护基金份额持有人的合法权益。

本协议受中国法律管辖。

## 八、基金托管协议的变更、终止

### （一）托管协议的变更与终止

#### 1、托管协议的变更程序

本协议双方当事人经协商一致，可以对协议的内容进行变更。变更后的托管协议，其内容不得与《基金合同》的规定有任何冲突。基金托管协议的变更需报中国证监会备案。

#### 2、基金托管协议终止的情形

发生以下情况，本托管协议终止：

- （1）《基金合同》终止；
- （2）基金托管人解散、依法被撤销、破产或有其他基金托管人接管基金资产；
- （3）基金管理人解散、依法被撤销、破产或有其他基金管理人接管基金管理权；
- （4）发生法律法规或《基金合同》规定的终止事项。

### （二）基金财产的清算

1、基金财产清算小组：自出现《基金合同》终止事由之日起 30 个工作日内成立清算小组，基金管理人组织基金财产清算小组并在中国证监会的监督下进行基金清算。

2、基金财产清算小组组成：基金财产清算小组成员由基金管理人、基金托管人、具有从事证券、期货相关业务资格的注册会计师、律师以及中国证监会指定的人员组成。基金财产清算小组可以聘用必要的工作人员。

3、基金财产清算小组职责：基金财产清算小组负责基金财产的保管、清理、

估价、变现和分配。基金财产清算小组可以依法进行必要的民事活动。

#### 4、基金财产清算程序：

- (1) 《基金合同》终止情形出现时，由基金财产清算小组统一接管基金；
- (2) 对基金财产和债权债务进行清理和确认；
- (3) 对基金财产进行估值和变现；
- (4) 制作清算报告；
- (5) 聘请会计师事务所对清算报告进行外部审计，聘请律师事务所对清算报告出具法律意见书；
- (6) 将清算报告报告中国证监会备案并公告；
- (7) 对基金剩余财产进行分配。

5、基金财产清算的期限为 6 个月，但因本基金所持证券的流动性受到限制而不能及时变现的、结算保证金相关规定等客观因素，清算期限可相应延长。

#### 6、清算费用

清算费用是指基金清算小组在进行基金清算过程中发生的所有合理费用，清算费用由基金清算小组优先从基金财产中支付。

#### 7、基金财产清算剩余资产的分配

依据基金财产清算的分配方案，将基金财产清算后的全部剩余资产扣除基金财产清算费用、交纳所欠税款并清偿基金债务后，按基金份额持有人持有的基金份额比例进行分配。

#### (三) 基金财产清算的公告

清算过程中的有关重大事项须及时公告；基金财产清算报告经会计师事务所审计并由律师事务所出具法律意见书后报中国证监会备案并公告。基金财产清算公告于基金财产清算报告报中国证监会备案后 5 个工作日内由基金财产清算小组进行公告。

#### (四) 基金财产清算账册及文件的保存

基金财产清算账册及有关文件由基金托管人保存 15 年以上。



## 二十、对基金份额持有人的服务

基金管理人承诺为基金份额持有人提供一系列的服务。基金管理人将根据基金份额持有人的需要和市场的变化，增加或变更服务项目。主要服务内容如下：

### （一）资料寄送

#### 1、基金投资者对账单：

基金管理人将向发生交易的基金份额持有人以书面或电子文件形式定期或不定期寄送对账单。

#### 2、其他相关的信息资料。

### （二）多种收费方式选择

基金管理人在合适时机将为基金投资者提供多种收费方式购买本基金，满足基金投资者多样化的投资需求，具体实施办法见有关公告。

### （三）基金电子交易服务

基金管理人为基金投资者提供基金电子交易服务。投资人可登录基金管理人的网站([www.cifm.com](http://www.cifm.com))查询详情。

### （四）联系方式

上投摩根基金管理有限公司

咨询电话：400 889 4888

网址：[www.cifm.com](http://www.cifm.com)

## 二十一、招募说明书的存放及查阅方式

本招募说明书存放在基金管理人和基金代销机构的办公场所和营业场所，基金投资者可免费查阅。在支付工本费后，可在合理时间内取得上述文件的复制件或复印件。

## 二十二、备查文件

(一)中国证监会准予上投摩根 MSCI 中国 A 股交易型开放式指数证券投资基金联接基金募集注册的文件

(二)上投摩根 MSCI 中国 A 股交易型开放式指数证券投资基金联接基金基金合同

(三)上投摩根 MSCI 中国 A 股交易型开放式指数证券投资基金联接基金托管协议

(四)法律意见书

(五)基金管理人业务资格批件、营业执照

(六)基金托管人业务资格批件、营业执照

(七)上投摩根基金管理有限公司开放式基金业务规则

(八)中国证监会要求的其他文件

上述备查文件存放在基金管理人和基金代销机构的办公场所和营业场所,基金投资者可免费查阅。在支付工本费后,可在合理时间内取得上述文件的复制件或复印件。