

# 安信睿享纯债债券型证券投资基金 2020 年第 2 季度报告

2020 年 6 月 30 日

基金管理人：安信基金管理有限责任公司

基金托管人：中国民生银行股份有限公司

报告送出日期：2020 年 7 月 17 日

## § 1 重要提示

基金管理人的董事会及董事保证本报告所载资料不存在虚假记载、误导性陈述或重大遗漏，并对其内容的真实性、准确性和完整性承担个别及连带责任。

基金托管人中国民生银行股份有限公司根据本基金合同规定，于 2020 年 7 月 16 日复核了本报告中的财务指标、净值表现和投资组合报告等内容，保证复核内容不存在虚假记载、误导性陈述或者重大遗漏。

基金管理人承诺以诚实信用、勤勉尽责的原则管理和运用基金资产，但不保证基金一定盈利。

基金的过往业绩并不代表其未来表现。投资有风险，投资者在作出投资决策前应仔细阅读本基金的招募说明书。

本报告中财务资料未经审计。

本报告期自 2020 年 4 月 1 日起至 6 月 30 日止。

## § 2 基金产品概况

基金简称	安信睿享纯债债券
基金主代码	008007
基金运作方式	契约型开放式
基金合同生效日	2020 年 1 月 8 日
报告期末基金份额总额	100,496,159.23 份
投资目标	本基金在严格控制信用风险的前提下，通过稳健的投资策略，力争为投资者实现超越业绩比较基准的投资收益。
投资策略	本基金将在保持较高流动性的基础上，尽可能提高净值的稳定性，并通过严谨的分析判断和多样化的投资策略，力争获取超越业绩比较基准的稳定回报。
业绩比较基准	中债综合全价（总值）指数收益率
风险收益特征	本基金为债券型基金，预期收益和预期风险高于货币市场基金，但低于混合型基金和股票型基金。
基金管理人	安信基金管理有限责任公司
基金托管人	中国民生银行股份有限公司

## § 3 主要财务指标和基金净值表现

### 3.1 主要财务指标

单位：人民币元

主要财务指标	报告期（2020 年 4 月 1 日-2020 年 6 月 30 日）
1. 本期已实现收益	651,552.61
2. 本期利润	-651,261.35

3. 加权平均基金份额本期利润	-0.0065
4. 期末基金资产净值	100,720,245.21
5. 期末基金份额净值	1.0022

注：1、所述基金业绩指标不包括持有人认购或交易基金的各项费用，计入费用后实际收益水平要低于所列数字。

2、本期已实现收益指基金本期利息收入、投资收益、其他收入（不含公允价值变动收益）扣除相关费用后的余额，本期利润为本期已实现收益加上本期公允价值变动收益。

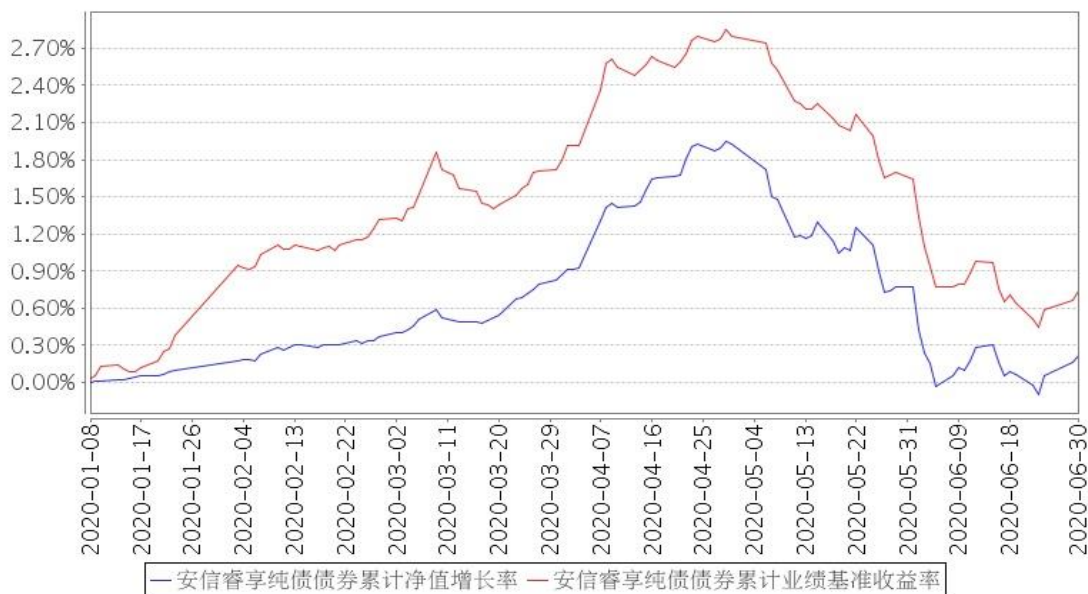
### 3.2 基金净值表现

#### 3.2.1 本报告期基金份额净值增长率及其与同期业绩比较基准收益率的比较

阶段	份额净值增长率①	份额净值增长率标准差②	业绩比较基准收益率③	业绩比较基准收益率标准差④	①-③	②-④
过去三个月	-0.64%	0.12%	-1.04%	0.12%	0.40%	0.00%
自基金合同生效起至今	0.22%	0.09%	0.74%	0.11%	-0.52%	-0.02%

#### 3.2.2 自基金合同生效以来基金累计净值增长率变动及其与同期业绩比较基准收益率变动的比较

安信睿享纯债债券累计净值增长率与同期业绩比较基准收益率的历史走势对比图



注：1、本基金基金合同生效日为 2020 年 1 月 8 日，截止至报告期末本基金合同生效未满一年。

2、本基金合同规定，基金管理人应当自基金合同生效之日起六个月内使基金的投资组合比例

符合基金合同的约定。截止至报告期末，本基金仍处于建仓期。

## § 4 管理人报告

### 4.1 基金经理（或基金经理小组）简介

姓名	职务	任本基金的基金经理期限		证券从业年限	说明
		任职日期	离任日期		
潘巍	本基金的基金经理	2020 年 1 月 8 日	-	11 年	潘巍先生，理学硕士。历任中信证券股份有限公司资产管理部股票研究员、信用研究员，中华联合保险控股股份有限公司债券投资经理，华夏基金管理有限公司专户投资经理，安信基金管理有限责任公司固定收益部投资经理。现任安信基金管理有限责任公司固定收益部基金经理。现任安信永鑫增强债券型证券投资基金、安信永丰定期开放债券型证券投资基金、安信睿享纯债债券型证券投资基金、安信新目标灵活配置混合型证券投资基金、安信优享纯债债券型证券投资基金、安信中证信用主体 50 债券指数证券投资基金的基金经理。
钟光正	本基金的基金经理，固定收益投资总监兼固定收益部总经理	2020 年 1 月 8 日	-	16 年	钟光正先生，经济学硕士。历任广东发展银行总行资金部交易员，招商银行股份有限公司总行资金交易部交易员，长城基金管理有限公司基金经理、总经理助理兼固定收益部总经理。现任安信基金管理有限责任公司固定收益投资总监兼固定收益部总经理。现任安信永泰定期开放债券型发起式证券投资基金、安信尊享添益债券型证券投资基金、安信新价值灵活配置混合型证券投资基金、安信聚利增强债券型证券投资基金、安信睿享纯债债券型证券投资基金的基金经理。

注：1、此处的“任职日期”、“离任日期”根据公司决定的公告（生效）日期填写。

2、证券从业年限计算标准遵从行业协会《证券业从业人员资格管理办法》中关于证券从业人员范围的相关规定。

3、本基金基金经理未兼任私募资产管理计划投资经理。

### 4.2 管理人对报告期内本基金运作遵规守信情况的说明

本报告期内，本基金管理人严格遵守《中华人民共和国证券投资基金法》、《证券投资基金销售管理办法》、《公开募集证券投资基金运作管理办法》、《公开募集证券投资基金信息披露管理办

法》等法律法规、监管部门的相关规定及基金合同的约定，依照诚实信用、勤勉尽责、安全高效的原则管理和运用基金资产，在认真控制投资风险的基础上，为基金份额持有人谋求最大利益，没有损害基金份额持有人利益的行为。

### 4.3 公平交易专项说明

#### 4.3.1 公平交易制度的执行情况

本报告期内，本基金管理人严格执行《证券投资基金管理公司公平交易制度指导意见》和公司制定的公平交易相关制度，公平对待旗下管理的所有基金和投资组合。

#### 4.3.2 异常交易行为的专项说明

报告期内未发现有可能会导致不公平交易和利益输送的异常交易行为。本报告期内，本公司所有投资组合参与的交易所公开竞价同日反向交易不存在成交较少的单边交易量超过该证券当日成交量的 5% 的情形。

### 4.4 报告期内基金的投资策略和运作分析

二季度债市呈现大幅波动的走势。4 月份在央行将超额存款准备金利率从 0.72% 下调至 0.35% 的刺激下，银行间资金利率大幅走低，隔夜回购利率一度低至 0.7% 以下，债券收益率下行至近几年的低点；但从 5 月份起，央行逐渐收紧货币政策旨在防资金空转，短端利率从低点大幅上行达到 100BP，债市也随之大幅调整。

在本投资期内，产品刚度过建仓期，债券投资集中于利率债，组合久期先增后减。由于 5 月份起，利率债调整幅度更大，虽然及时进行止损操作，但组合净值产生了较大回撤，本季度净值表现不佳。

### 4.5 报告期内基金的业绩表现

截至本报告期末本基金份额净值为 1.0022 元，本报告期基金份额净值增长率为-0.64%，同期业绩比较基准收益率为-1.04%。

### 4.6 报告期内基金持有人数或基金资产净值预警说明

本报告期内，本基金出现了连续 20 个工作日基金份额持有人数不满 200 人的情形，时间范围为 2020 年 5 月 8 日至 2020 年 6 月 30 日。

## § 5 投资组合报告

### 5.1 报告期末基金资产组合情况

序号	项目	金额（元）	占基金总资产的比例（%）
1	权益投资	-	-
	其中：股票	-	-
2	基金投资	-	-
3	固定收益投资	109,455,569.70	97.21
	其中：债券	109,455,569.70	97.21
	资产支持证券	-	-
4	贵金属投资	-	-
5	金融衍生品投资	-	-
6	买入返售金融资产	-	-
	其中：买断式回购的买入返售金融资产	-	-
7	银行存款和结算备付金合计	1,440,476.22	1.28
8	其他资产	1,697,690.31	1.51
9	合计	112,593,736.23	100.00

## 5.2 报告期末按行业分类的股票投资组合

### 5.2.1 报告期末按行业分类的境内股票投资组合

本基金本报告期末未持有股票。

### 5.2.2 报告期末按行业分类的港股通投资股票投资组合

本基金本报告期末未持有股票。

## 5.3 报告期末按公允价值占基金资产净值比例大小排序的前十名股票投资明细

本基金本报告期末未持有股票。

## 5.4 报告期末按债券品种分类的债券投资组合

序号	债券品种	公允价值（元）	占基金资产净值比例（%）
1	国家债券	-	-
2	央行票据	-	-
3	金融债券	99,720,569.70	99.01
	其中：政策性金融债	99,720,569.70	99.01
4	企业债券	-	-
5	企业短期融资券	-	-
6	中期票据	-	-
7	可转债（可交换债）	-	-
8	同业存单	9,735,000.00	9.67
9	其他	-	-
10	合计	109,455,569.70	108.67

## 5.5 报告期末按公允价值占基金资产净值比例大小排序的前五名债券投资明细

序号	债券代码	债券名称	数量（张）	公允价值（元）	占基金资产净值比例（%）
1	200403	20 农发 03	250,000	24,770,000.00	24.59
2	108605	国开 1901	215,170	21,577,247.60	21.42
3	108604	国开 1805	138,150	14,001,502.50	13.90
4	160409	16 农发 09	100,000	10,371,000.00	10.30
5	160310	16 进出 10	100,000	9,915,000.00	9.84

## 5.6 报告期末按公允价值占基金资产净值比例大小排序的前十名资产支持证券投资 明细

本基金本报告期末未持有资产支持证券。

## 5.7 报告期末按公允价值占基金资产净值比例大小排序的前五名贵金属投资明细

本基金本报告期末未持有贵金属。

## 5.8 报告期末按公允价值占基金资产净值比例大小排序的前五名权证投资明细

本基金本报告期末未持有权证。

## 5.9 报告期末本基金投资的国债期货交易情况说明

### 5.9.1 本期国债期货投资政策

本基金尚未在基金合同中明确国债期货的投资策略、比例限制、信息披露等，本基金暂不参与国债期货交易。

### 5.9.2 报告期末本基金投资的国债期货持仓和损益明细

本基金本报告期末未持有国债期货合约。

### 5.9.3 本期国债期货投资评价

本基金尚未在基金合同中明确国债期货的投资策略、比例限制、信息披露等，本基金暂不参与国债期货交易。

## 5.10 投资组合报告附注

### 5.10.1 本基金投资的前十名证券的发行主体本期是否出现被监管部门立案调查，或在报告编制日前一年内受到公开谴责、处罚的情形

报告期内本基金投资的前十名证券除 20 农发 03（证券代码：200403 CY）、16 农发 09（证券代码：160409 CY）、农发 1802（证券代码：108902 SZ）、16 农发 10（证券代码：160410 CY）外其他证券的发行主体未有被监管部门立案调查，不存在报告编制日前一年内受到公开谴责、处

罚的情形。

2020 年 5 月 6 日，中国农业发展银行因未依法履行职责被北京市西城区卫生健康委员会警告并罚款 5000 元【京西卫水罚（2020）005 号】。

### 5.10.2 基金投资的前十名股票是否超出基金合同规定的备选股票库

本基金投资的前十名股票没有超出基金合同规定的备选股票库，本基金管理人从制度和流程上要求股票必须先入库再买入。

### 5.10.3 其他资产构成

序号	名称	金额（元）
1	存出保证金	18,577.53
2	应收证券清算款	-
3	应收股利	-
4	应收利息	1,679,112.78
5	应收申购款	-
6	其他应收款	-
7	待摊费用	-
8	其他	-
9	合计	1,697,690.31

### 5.10.4 报告期末持有的处于转股期的可转换债券明细

本基金本报告期末未持有处于转股期的可转换债券。

### 5.10.5 报告期末前十名股票中存在流通受限情况的说明

本基金本报告期末未持有股票。

### 5.10.6 投资组合报告附注的其他文字描述部分

由于四舍五入原因，分项之和与合计可能有尾差。

## § 6 开放式基金份额变动

单位：份

报告期期初基金份额总额	101,101,626.68
报告期期间基金总申购份额	-
减：报告期期间基金总赎回份额	605,467.45
报告期期间基金拆分变动份额（份额减少以“-”填列）	-
报告期期末基金份额总额	100,496,159.23

## § 7 基金管理人运用固有资金投资本基金情况



### 7.1 基金管理人持有本基金份额变动情况

本报告期内本基金管理人未持有本基金。

### 7.2 基金管理人运用固有资金投资本基金交易明细

本报告期内，本基金管理人未运用固有资金投资本基金。

## § 8 影响投资者决策的其他重要信息

### 8.1 报告期内单一投资者持有基金份额比例达到或超过 20%的情况

投资者类别	报告期内持有基金份额变化情况				报告期末持有基金情况		
	序号	持有基金份额比例达到或者超过 20% 的时间区间	期初份额	申购份额	赎回份额	持有份额	份额占比(%)
机构	1	20200401-20200630	99,999,000.00	-	-	99,999,000.00	99.51
个人	-	-	-	-	-	-	-

#### 产品特有风险

本基金如果出现单一投资者持有基金份额比例达到或超过基金份额总份额的 20%，则面临大额赎回的情况，可能导致：

(1) 基金在短时间内无法变现足够的资产予以应对，可能会产生基金仓位调整困难，导致流动性风险；如果持有基金份额比例达到或超过基金份额总额的 20% 的单一投资者大额赎回引发巨额赎回，基金管理人可能根据《基金合同》的约定决定部分延期赎回，如果连续 2 个开放日以上（含本数）发生巨额赎回，基金管理人可能根据《基金合同》的约定暂停接受基金的赎回申请，对剩余投资者的赎回办理造成影响；

(2) 基金管理人被迫抛售证券以应付基金赎回的现金需要，则可能使基金资产净值受到不利影响，影响基金的投资运作和收益水平；

(3) 因基金净值精度计算问题，或因赎回费收入归基金资产，导致基金净值出现较大波动；

(4) 基金资产规模过小，可能导致部分投资受限而不能实现基金合同约定的投资目的及投资策略；

(5) 大额赎回导致基金资产规模过小，不能满足存续的条件，基金将根据基金合同的约定面临合同终止清算、转型等风险。

### 8.2 影响投资者决策的其他重要信息

无。

## § 9 备查文件目录

### 9.1 备查文件目录

1、中国证监会准予安信睿享纯债债券型证券投资基金募集注册的文件；

- 2、《安信睿享纯债债券型证券投资基金基金合同》；
- 3、《安信睿享纯债债券型证券投资基金托管协议》；
- 4、《安信睿享纯债债券型证券投资基金招募说明书》；
- 5、中国证监会要求的其他文件。

## 9.2 存放地点

本基金管理人和基金托管人的住所。

## 9.3 查阅方式

上述文件可在安信基金管理有限责任公司互联网站上查阅，或者在营业时间内到安信基金管理有限责任公司查阅。

投资者对本报告书如有疑问，可咨询本基金管理人安信基金管理有限责任公司。

客户服务电话：4008-088-088

网址：<http://www.essencefund.com>

安信基金管理有限责任公司

2020 年 7 月 17 日