

德邦民裕进取量化精锐股票型证券投资基金

2020 年第 2 季度报告

2020 年 6 月 30 日

基金管理人：德邦基金管理有限公司

基金托管人：中国民生银行股份有限公司

报告送出日期：2020 年 7 月 17 日

§ 1 重要提示

基金管理人的董事会及董事保证本报告所载资料不存在虚假记载、误导性陈述或重大遗漏，并对其内容的真实性、准确性和完整性承担个别及连带责任。

基金托管人中国民生银行股份有限公司根据基金合同规定，于 2020 年 7 月 16 日复核了本报告中的财务指标、净值表现和投资组合报告等内容，保证复核内容不存在虚假记载、误导性陈述或者重大遗漏。

基金管理人承诺以诚实信用、勤勉尽责的原则管理和运用基金资产，但不保证基金一定盈利。

基金的过往业绩并不代表其未来表现。投资有风险，投资者在作出投资决策前应仔细阅读本基金的招募说明书。

本报告中财务资料未经审计。

本报告期自 2020 年 4 月 1 日起至 6 月 30 日止。

§ 2 基金产品概况

基金简称	德邦民裕进取量化精锐股票	
基金主代码	007614	
基金运作方式	契约型开放式	
基金合同生效日	2019 年 9 月 4 日	
报告期末基金份额总额	27,670,764.08 份	
投资目标	在力求严格控制投资风险的前提下，通过数量化的方法进行积极的投资组合管理与风险控制，力争实现超越业绩比较基准的投资收益，谋求基金资产的长期增值。	
投资策略	本基金利用量化投资模型，在严格控制投资风险的前提下，力求投资业绩达到或超越业绩比较基准。	
业绩比较基准	95%×中证 1000 指数收益率+5%×银行活期存款利率(税后)	
风险收益特征	本基金为股票型基金，其预期收益及预期风险水平高于混合型基金、债券型基金和货币市场基金，属于较高预期收益和较高预期风险水平的投资品种。	
基金管理人	德邦基金管理有限公司	
基金托管人	中国民生银行股份有限公司	
下属分级基金的基金简称	德邦民裕进取量化精锐股票 A	德邦民裕进取量化精锐股票 C
下属分级基金的交易代码	007614	007615
报告期末下属分级基金的份额总额	23,026,327.45 份	4,644,436.63 份

§ 3 主要财务指标和基金净值表现

3.1 主要财务指标

单位：人民币元

主要财务指标	报告期（2020年4月1日—2020年6月30日）	
	德邦民裕进取量化精锐股票 A	德邦民裕进取量化精锐股票 C
1. 本期已实现收益	4,366,650.97	620,748.64
2. 本期利润	8,901,047.15	1,181,973.59
3. 加权平均基金份额本期利润	0.2165	0.2040
4. 期末基金资产净值	29,432,656.25	5,906,581.61
5. 期末基金份额净值	1.2782	1.2718

注：1、本基金合同生效日为 2019 年 9 月 4 日，基金合同生效日至报告期末，本基金运作时间尚未满一年。

2、本期已实现收益指基金本期利息收入、投资收益、其他收入（不含公允价值变动收益）扣除相关费用后的余额，本期利润为本期已实现收益加上本期公允价值变动收益。

3、上述基金业绩指标不包括基金份额持有人认购或交易基金的各项费用，计入费用后实际收益水平要低于所列数字。

3.2 基金净值表现

3.2.1 本报告期基金份额净值增长率及其与同期业绩比较基准收益率的比较

德邦民裕进取量化精锐股票 A

阶段	净值增长率①	净值增长率标准差②	业绩比较基准收益率③	业绩比较基准收益率标准差④	①—③	②—④
过去三个月	20.97%	1.08%	15.59%	1.17%	5.38%	-0.09%
过去六个月	21.13%	1.75%	12.92%	1.79%	8.21%	-0.04%
自基金合同生效起至今	27.82%	1.38%	17.16%	1.53%	10.66%	-0.15%

德邦民裕进取量化精锐股票 C

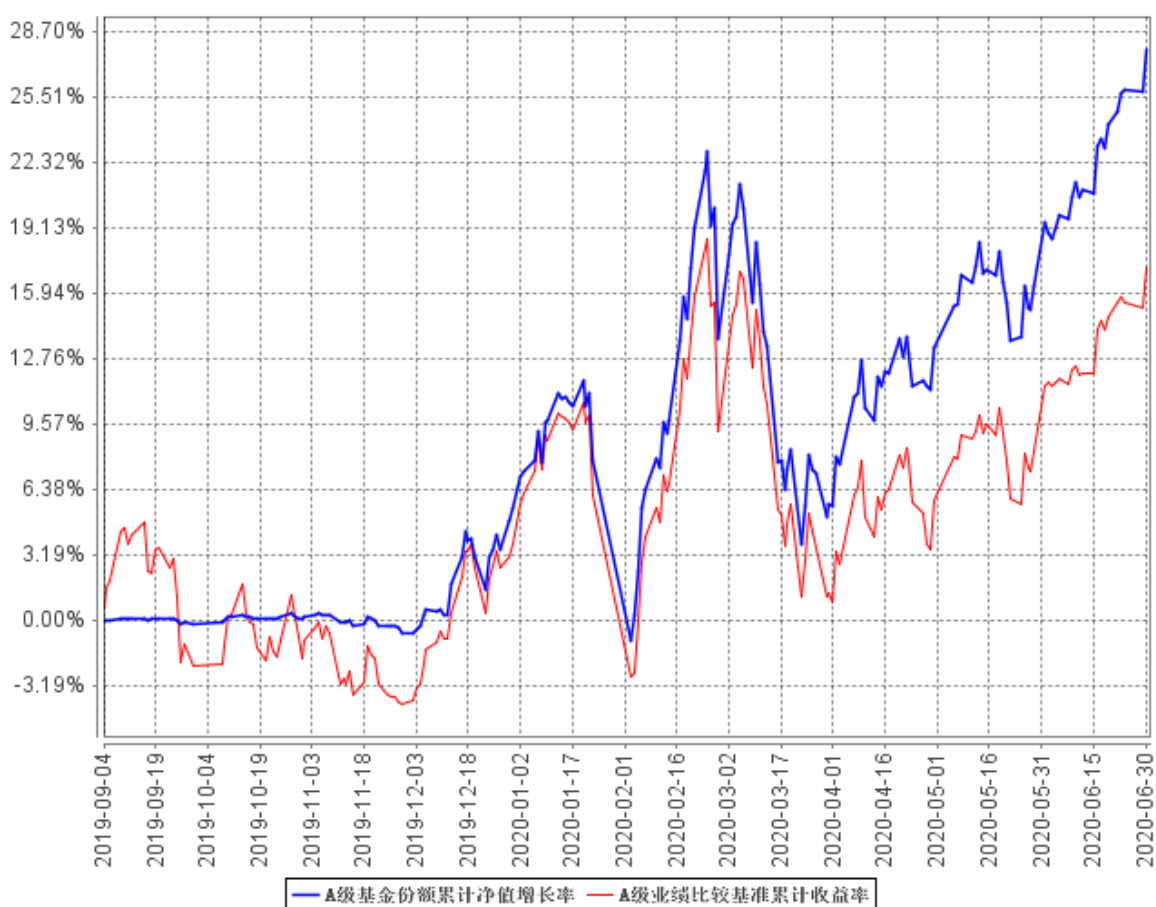
阶段	净值增长率①	净值增长率标准差②	业绩比较基准收益率③	业绩比较基准收益率标准差④	①—③	②—④
过去三个月	20.80%	1.08%	15.59%	1.17%	5.21%	-0.09%

过去六个月	20.76%	1.75%	12.92%	1.79%	7.84%	-0.04%
自基金合同生效起至今	27.18%	1.38%	17.16%	1.53%	10.02%	-0.15%

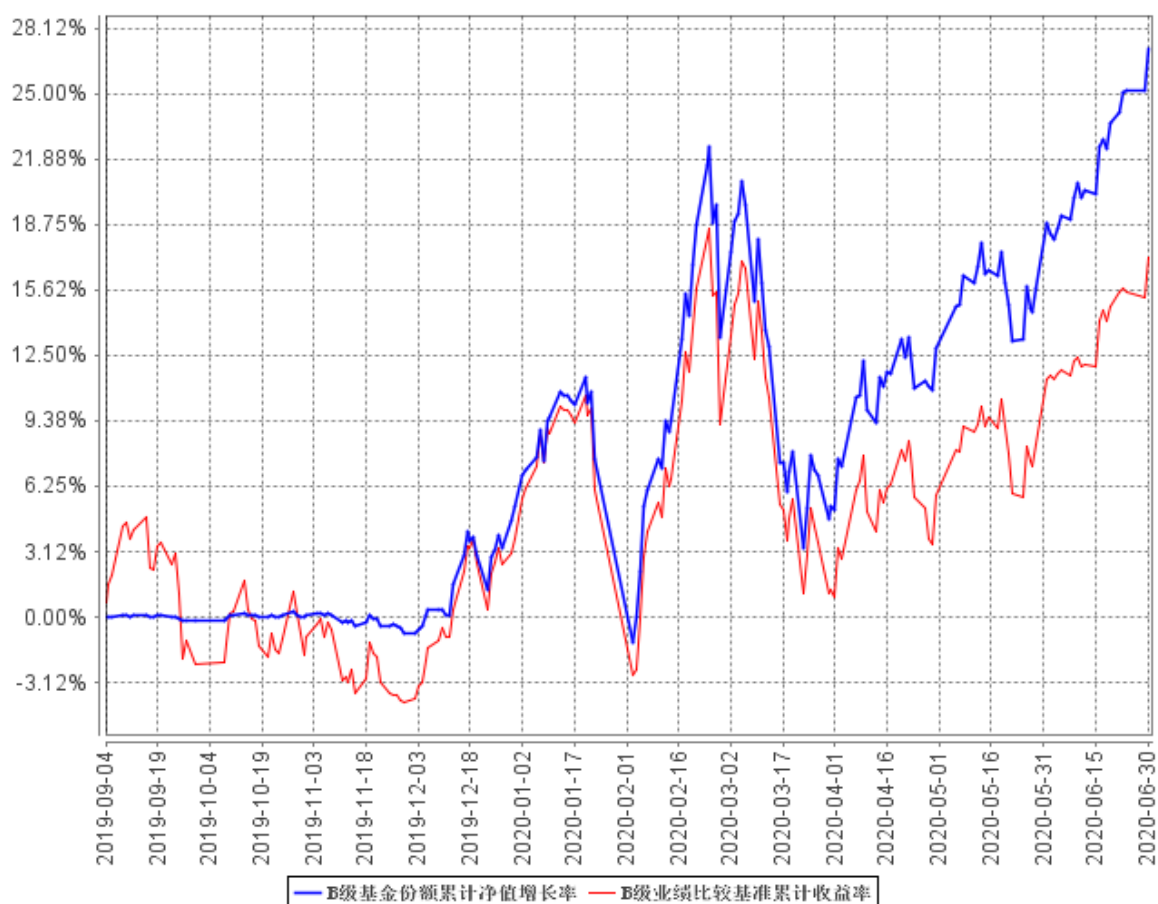
注：本基金的业绩比较基准： $95\% \times \text{中证 1000 指数收益率} + 5\% \times \text{银行活期存款利率 (税后)}$

3.2.2 自基金合同生效以来基金累计净值增长率变动及其与同期业绩比较基准收益率变动的比较

A级基金份额累计净值增长率与同期业绩比较基准收益率的历史走势对比图



B级基金份额累计净值增长率与同期业绩比较基准收益率的历史走势对比图



注：本基金基金合同生效日为 2019 年 9 月 4 日，基金合同生效日至报告期期末，本基金运作时间未满足一年。本基金的建仓期为 6 个月，建仓期结束时各项资产配置比例符合本基金基金合同规定。图示日期为 2019 年 9 月 4 日至 2020 年 6 月 30 日。

§ 4 管理人报告

4.1 基金经理（或基金经理小组）简介

姓名	职务	任本基金的基金经理期限		证券从业年限	说明
		任职日期	离任日期		
王本昌	投资三部董事总经理、本基金的基金经理、德邦量化优选股票型	2019 年 9 月 5 日	-	16 年	硕士，2003 年 4 月至 2004 年 1 月担任济安陆平投资管理有限公司金融工程部金融工程师；2004 年 1 月至 2007 年 2 月担任济安金信科技有限公司研究部金融工程师；2007 年 3 月至 2007

	证券投资基金 (LOF)、德邦量化新锐股票型证券投资基金 (LOF)、德邦民裕进取量化精选灵活配置混合型证券投资基金、德邦量化对冲策略灵活配置混合型发起式证券投资基金的基金经理。				年 8 月担任塔塔咨询服务有限公司软件咨询部业务分析师；2007 年 8 月至 2012 年 3 月担任友邦华泰基金管理有限公司研究部高级研究员兼基金经理助理；2012 年 3 月至 2015 年 4 月担任华泰柏瑞基金管理有限公司投资部基金经理、量化研究部基金经理。2015 年 8 月加入德邦基金，现任公司投资三部董事总经理、基金经理。
--	---	--	--	--	--

注：1、任职日期和离任日期一般情况下指公司作出决定之日；若该基金经理自基金合同生效日起即任职，则任职日期为基金合同生效日。

2、证券从业的含义遵从行业协会《证券从业人员资格管理办法》的相关规定。

4.2 管理人对报告期内本基金运作合规守信情况的说明

本报告期内，基金管理人严格遵守《证券投资基金法》等有关法律法规及基金合同、基金招募说明书等有关基金法律文件的规定，以取信于市场、取信于社会投资公众为宗旨，本着诚实信用、勤勉尽责的原则管理和运用基金资产，在控制风险的前提下，为基金份额持有人谋求最大利益。在本报告期内，基金运作合法合规，无损害基金份额持有人利益的行为。

4.3 公平交易专项说明

4.3.1 公平交易制度的执行情况

报告期内，基金管理人严格按照《证券投资基金管理公司公平交易制度指导意见》及公司内部相关制度规定，从研究分析、投资决策、交易执行、事后监控等环节严格把关，通过系统和人工等方式在各个环节严格控制交易公平执行，未发现不同投资组合之间存在非公平交易的情况。

4.3.2 异常交易行为的专项说明

报告期内，本基金未发现参与交易所公开竞价同日反向交易成交较少的单边交易量超过该证券当日成交量的 5% 的情况。基金管理人未发现异常交易行为。

4.4 报告期内基金投资策略和运作分析

回顾 2020 年上半年，A 股市场与全球股市都经历了巨大波动。新冠疫情的爆发对经济产生了较大冲击，上证综指在 2020 年第一个交易日暴跌 7.72%，同时市场的悲观情绪也得到释放。在国家强有力的防治措施和全国人民的共同努力下，疫情逐渐得到有效控制，同时降准降息等逆周期调节政策的推出增强了稳定经济增长的信心，上证综指开始上行。3 月初疫情在海外爆发，叠加原油价格的大幅波动，以美国为首的股市暴跌并多次熔断，带动全球股票市场大幅下行，上证综指从 3 月初的高点跌至 3 月下旬的最低 2646.8 点。为应对此次疫情带来的巨大冲击，美联储等各国央行采取了空前的流动性宽松政策，市场情绪逐渐缓解。中央政府采取了更积极的财政政策，通过提高财政赤字率、增加地方政府专项债、发行特别国债等，加大对疫情防控、民生保障等领域的公共支出，以及进一步降低税费。3 月底随着疫情逐步受控，复工复产推进，股市开始上行。二季度陆续公布的经济数据向好，CPI 高位回落，PPI 降幅收窄，同时宽松的流动性进一步推升了估值，上证综指一路向上，截至 6 月底已略高于去年年底。

从估值的角度来看，当前中证 1000 指数市盈率 48 倍左右，低于历史平均水平，向下压缩空间有限，向上空间较大，整体投资性价比较高。

在投资管理上，本基金坚持采取量化策略进行投资管理与风险控制，通过以基本面为驱动的多因子选股模型，把握优质个股的投资机会，积极获取超额收益率。

4.5 报告期内基金的业绩表现

截至本报告期末德邦民裕进取量化精锐股票 A 基金份额净值为 1.2782 元，本报告期基金份额净值增长率为 20.97%；截至本报告期末德邦民裕进取量化精锐股票 C 基金份额净值为 1.2718 元，本报告期基金份额净值增长率为 20.80%；同期业绩比较基准收益率为 15.59%。

4.6 报告期内基金持有人数或基金资产净值预警说明

无。

§ 5 投资组合报告

5.1 报告期末基金资产组合情况

序号	项目	金额（元）	占基金总资产的比例（%）
1	权益投资	32,299,995.66	88.20
	其中：股票	32,299,995.66	88.20
2	基金投资	-	-
3	固定收益投资	-	-
	其中：债券	-	-
	资产支持证券	-	-
4	贵金属投资	-	-
5	金融衍生品投资	-	-
6	买入返售金融资产	-	-
	其中：买断式回购的买入返售金融资产	-	-
7	银行存款和结算备付金合计	3,956,971.75	10.81
8	其他资产	362,286.23	0.99
9	合计	36,619,253.64	100.00

5.2 报告期末按行业分类的股票投资组合

5.2.1 报告期末按行业分类的境内股票投资组合

代码	行业类别	公允价值（元）	占基金资产净值比例（%）
A	农、林、牧、渔业	261,459.00	0.74
B	采矿业	798,213.00	2.26
C	制造业	21,535,999.99	60.94
D	电力、热力、燃气及水生产和供应业	6,945.12	0.02
E	建筑业	535,263.00	1.51
F	批发和零售业	1,560,775.00	4.42
G	交通运输、仓储和邮政业	226,455.00	0.64
H	住宿和餐饮业	-	-
I	信息传输、软件和信息技术服务业	3,567,099.35	10.09
J	金融业	1,361,868.00	3.85
K	房地产业	301,284.00	0.85
L	租赁和商务服务业	370,789.00	1.05
M	科学研究和技术服务业	475,156.00	1.34

N	水利、环境和公共设施管理业	185,970.00	0.53
O	居民服务、修理和其他服务业	-	-
P	教育	152,149.20	0.43
Q	卫生和社会工作	224,136.00	0.63
R	文化、体育和娱乐业	379,746.00	1.07
S	综合	356,688.00	1.01
	合计	32,299,995.66	91.40

5.2.2 报告期末按行业分类的港股通投资股票投资组合

注：本基金本报告期末未持有港股通股票。

5.3 报告期末按公允价值占基金资产净值比例大小排序的前十名股票投资明细

序号	股票代码	股票名称	数量（股）	公允价值（元）	占基金资产净值比例（%）
1	300782	卓胜微	900	365,193.00	1.03
2	002100	天康生物	19,700	317,170.00	0.90
3	300685	艾德生物	3,900	300,144.00	0.85
4	300699	光威复材	4,484	281,281.32	0.80
5	300661	圣邦股份	900	274,545.00	0.78
6	300118	东方日升	18,300	274,500.00	0.78
7	300747	锐科激光	2,500	272,075.00	0.77
8	603708	家家悦	5,400	266,004.00	0.75
9	002605	姚记科技	6,900	262,200.00	0.74
10	002912	中新赛克	1,600	261,744.00	0.74

5.4 报告期末按债券品种分类的债券投资组合

注：本基金本报告期末未持有债券。

5.5 报告期末按公允价值占基金资产净值比例大小排序的前五名债券投资明细

注：本基金本报告期末未持有债券。

5.6 报告期末按公允价值占基金资产净值比例大小排序的前十名资产支持证券投资明细

注：本基金本报告期末未持有资产支持证券。

5.7 报告期末按公允价值占基金资产净值比例大小排序的前五名贵金属投资明细

注：本基金本报告期末未持有贵金属。

5.8 报告期末按公允价值占基金资产净值比例大小排序的前五名权证投资明细

注：本基金本报告期末未持有权证。

5.9 报告期末本基金投资的股指期货交易情况说明

5.9.1 报告期末本基金投资的股指期货持仓和损益明细

注：本基金本报告期末未投资股指期货。

5.9.2 本基金投资股指期货的投资政策

注：本基金本报告期末未投资股指期货。

5.10 报告期末本基金投资的国债期货交易情况说明

5.10.1 本期国债期货投资政策

注：本基金本报告期末未投资国债期货。

5.10.2 报告期末本基金投资的国债期货持仓和损益明细

注：本基金本报告期末未投资国债期货。

5.10.3 本期国债期货投资评价

注：本基金本报告期末未投资国债期货。

5.11 投资组合报告附注

5.11.1 本基金投资的前十名证券的发行主体本期受到调查以及处罚的情况的说明

报告期内，本基金投资的前十名证券的发行主体没有被监管部门立案调查，或在报告编制日前一年内受到公开谴责、处罚的情形。

5.11.2 基金投资的前十名股票超出基金合同规定的备选股票库情况的说明

本基金投资的前十名股票没有超过基金合同规定的备选股票库。

5.11.3 其他资产构成

序号	名称	金额（元）
1	存出保证金	155,882.71
2	应收证券清算款	-
3	应收股利	-
4	应收利息	354.85
5	应收申购款	206,048.67
6	其他应收款	-
7	待摊费用	-
8	其他	-
9	合计	362,286.23

5.11.4 报告期末持有的处于转股期的可转换债券明细

注：本基金本报告期末未持可转债。

5.11.5 报告期末前十名股票中存在流通受限情况的说明

注：本基金本报告期末前十名股票中不存在流通受限的情况。

5.11.6 投资组合报告附注的其他文字描述部分

本报告中因四舍五入原因，投资组合报告中市值占总资产或净资产比例的分项之和与合计可能存在尾差。

§ 6 开放式基金份额变动

单位：份

项目	德邦民裕进取量化精锐股票 A	德邦民裕进取量化精锐股票 C
报告期期初基金份额总额	52,471,878.34	6,455,347.91
报告期期间基金总申购份额	5,960,950.01	2,953,036.91
减：报告期期间基金总赎回份额	35,406,500.90	4,763,948.19
报告期期间基金拆分变动份额（份额减少以“-”填列）	-	-
报告期期末基金份额总额	23,026,327.45	4,644,436.63

注：申购含红利再投、转换入份额；赎回含转换出份额。

§ 7 基金管理人运用固有资金投资本基金情况

7.1 基金管理人持有本基金份额变动情况

注：报告期内，基金管理人未运用固有资金投资本基金。

7.2 基金管理人运用固有资金投资本基金交易明细

注：报告期内，基金管理人未运用固有资金投资本基金。

§ 8 影响投资者决策的其他重要信息

8.1 报告期内单一投资者持有基金份额比例达到或超过 20%的情况

注：本基金本报告期内不存在单一投资者持有基金份额比例达到或超过 20%的情况。

8.2 影响投资者决策的其他重要信息

2020 年 5 月 7 日，基金管理人在中国证监会规定媒体及基金管理人网站刊登了《德邦基金管理有限公司高级管理人员变更公告》，具体内容详见公告。

§ 9 备查文件目录

9.1 备查文件目录

- 1、中国证监会核准基金募集的文件；
- 2、德邦民裕进取量化精锐股票型证券投资基金基金合同；
- 3、德邦民裕进取量化精锐股票型证券投资基金托管协议；
- 4、德邦民裕进取量化精锐股票型证券投资基金招募说明书；
- 5、基金管理人业务资格批件、营业执照；
- 6、报告期内按照规定披露的各项公告。

9.2 存放地点

上海市黄浦区中山东二路 600 号 S1 幢 2101-2106 单元。

9.3 查阅方式

投资者可在营业时间至公司办公地点免费查阅，也可按工本费购买复印件，亦可通过公司网站查询，公司网址为 www.dbfund.com.cn。

投资者对本报告如有疑问，可咨询本基金管理人。

咨询电话：400-821-7788

德邦基金管理有限公司

2020 年 7 月 17 日