

融通逆向策略灵活配置混合型证券投资基金

2020 年第 2 季度报告

2020 年 6 月 30 日

基金管理人：融通基金管理有限公司

基金托管人：中国工商银行股份有限公司

报告送出日期：2020 年 7 月 20 日

## § 1 重要提示

基金管理人的董事会及董事保证本报告中所载资料不存在虚假记载、误导性陈述或重大遗漏，并对其内容的真实性、准确性和完整性承担个别及连带责任。

基金托管人中国工商银行股份有限公司根据本基金合同规定，于 2020 年 7 月 17 日复核了本报告中的财务指标、净值表现和投资组合报告等内容，保证复核内容不存在虚假记载、误导性陈述或者重大遗漏。

基金管理人承诺以诚实信用、勤勉尽责的原则管理和运用基金资产，但不保证基金一定盈利。

基金的过往业绩并不代表其未来表现。投资有风险，投资者在作出投资决策前应仔细阅读本基金的招募说明书。

本报告中财务资料未经审计。

本报告期自 2020 年 4 月 1 日起至 6 月 30 日止。

## § 2 基金产品概况

基金简称	融通逆向策略灵活配置混合	
基金主代码	005067	
基金运作方式	契约型开放式	
基金合同生效日	2018 年 2 月 11 日	
报告期末基金份额总额	285,772,379.20 份	
投资目标	本基金将采用逆向投资策略，重点投资于价值低估及阶段性错误定价的个股品种，在严格控制风险的前提下，力争实现基金资产的长期稳定增值。	
投资策略	本基金的资产配置策略主要是通过对宏观经济周期自上而下的研究，确定组合中股票、债券、货币市场工具及其他金融工具的比例，并结合自下而上对投资标的基本面分析，通过资产配置获得超额收益。	
业绩比较基准	沪深 300 指数收益率×50%+中债综合全价（总值）指数收益率×50%	
风险收益特征	本基金为混合型基金，其预期收益及预期风险水平高于债券型基金与货币市场基金，低于股票型基金，属于中高预期收益和预期风险水平的投资品种。	
基金管理人	融通基金管理有限公司	
基金托管人	中国工商银行股份有限公司	
下属分级基金的基金简称	融通逆向策略灵活配置混合 A	融通逆向策略灵活配置混合 C
下属分级基金的交易代码	005067	009270
报告期末下属分级基金的份额总额	285,609,528.41 份	162,850.79 份

注：2020 年 5 月 11 日，本基金管理人发布了《关于融通逆向策略灵活配置混合型证券投资基金增设 C 类基金份额并修订基金合同部分条款的公告》，于 2020 年 5 月 13 日增设了 C 类份额（融通逆向策略灵活配置混合 C，基金代码：009270），同时根据最新法律法规对《基金合同》和《托

管协议》进行了相应修改。

### § 3 主要财务指标和基金净值表现

#### 3.1 主要财务指标

单位：人民币元

主要财务指标	报告期（2020 年 4 月 1 日-2020 年 6 月 30 日）	
	融通逆向策略灵活配置混合 A	融通逆向策略灵活配置混合 C
1. 本期已实现收益	2,926,593.62	709.79
2. 本期利润	37,056,571.18	15,769.63
3. 加权平均基金份额本期利润	0.2654	0.1715
4. 期末基金资产净值	373,579,004.25	212,894.78
5. 期末基金份额净值	1.3080	1.3073

注：1、本期已实现收益指基金本期利息收入、投资收益、其他收入（不含公允价值变动收益）扣除相关费用后的余额，本期利润为本期已实现收益加上本期公允价值变动收益。

2、本报告所列示的基金业绩指标不包括持有人认购或交易基金的各项费用，计入费用后实际收益水平要低于所列数字。

3、本基金于 2020 年 5 月 13 日增加 C 类份额，该类份额首次确认日为 2020 年 5 月 14 日，故该类份额的统计期间为 2020 年 5 月 14 日至本报告期末。

#### 3.2 基金净值表现

##### 3.2.1 本报告期基金份额净值增长率及其与同期业绩比较基准收益率的比较

融通逆向策略灵活配置混合 A

阶段	份额净值增长率①	份额净值增长率标准差②	业绩比较基准收益率③	业绩比较基准收益率标准差④	①-③	②-④
过去三个月	20.76%	1.10%	5.80%	0.45%	14.96%	0.65%
过去六个月	20.73%	1.67%	1.59%	0.74%	19.14%	0.93%
过去一年	41.05%	1.34%	5.81%	0.60%	35.24%	0.74%
自基金合同生效起至今	36.03%	1.39%	9.02%	0.66%	27.01%	0.73%

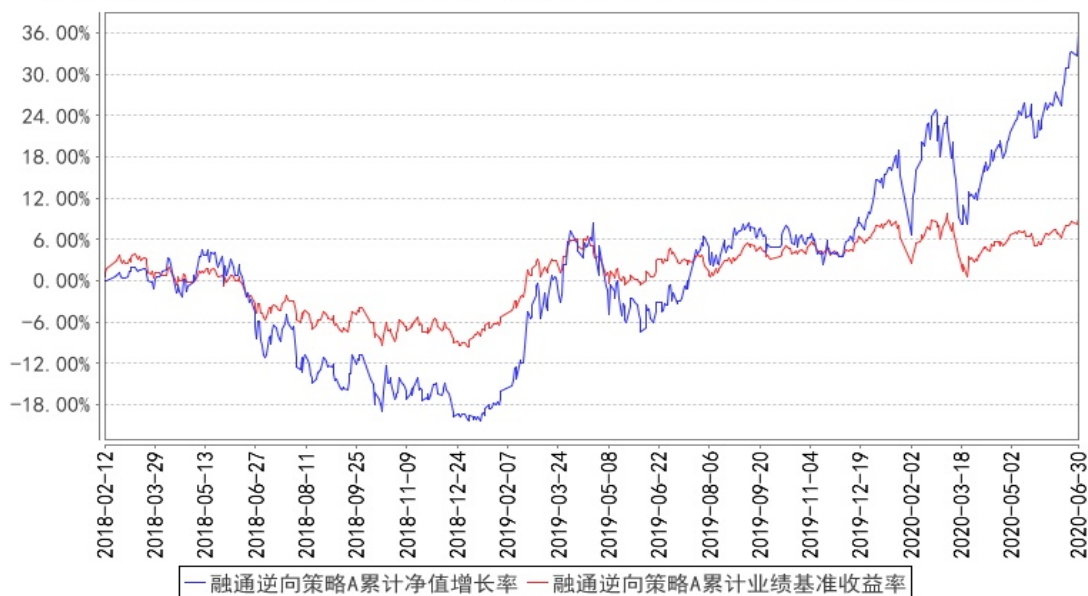
融通逆向策略灵活配置混合 C

阶段	份额净值增长率	份额净值增长率	业绩比较基准	业绩比较基准	①-③	②-④
----	---------	---------	--------	--------	-----	-----

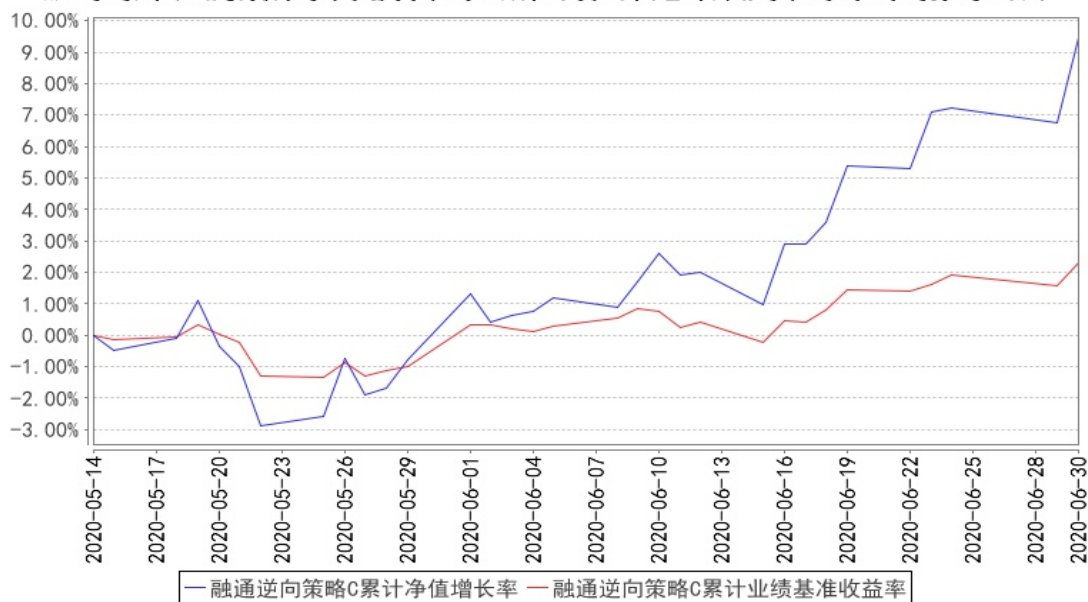
	率①	率标准差②	收益率③	收益率标准差④		
过去三个月	9.46%	1.10%	2.29%	0.45%	7.17%	0.65%

### 3.2.2 自基金合同生效以来基金累计净值增长率变动及其与同期业绩比较基准收益率变动的比较

融通逆向策略A累计净值增长率与同期业绩比较基准收益率的历史走势对比图



融通逆向策略C累计净值增长率与同期业绩比较基准收益率的历史走势对比图



注：本基金于 2020 年 5 月 13 日增加 C 类份额，该类份额首次确认日为 2020 年 5 月 14 日，故该类份额的统计期间为 2020 年 5 月 14 日至本报告期末。

## § 4 管理人报告

### 4.1 基金经理（或基金经理小组）简介

姓名	职务	任本基金的基金经理期限		证券从业年限	说明
		任职日期	离任日期		
刘安坤	本基金的基金经理	2019-05-17	-	7	刘安坤先生，武汉大学金融学硕士，7 年证券、基金行业从业经历，具有基金从业资格。2013 年 7 月至 2015 年 6 月就职于长江证券股份有限公司任分析师。2015 年 6 月加入融通基金管理有限公司，历任金融行业研究员、策略研究员、专户投资经理，现任融通逆向策略灵活配置混合型证券投资基金基金经理。

注：任免日期根据基金管理人对外披露的任免日期填写；证券从业年限以从事证券、基金业务相关工作的时间为计算标准。

#### 4.2 管理人对报告期内基金运作遵规守信情况的说明

报告期内，本基金管理人严格遵守《证券投资基金法》等有关法律法规和本基金合同的规定，本着诚实信用、勤勉尽责的原则管理和运用基金资产，在严格控制风险的基础上，为基金持有人谋求最大利益，无损害基金持有人利益的行为，本基金投资组合符合有关法律法规的规定及基金合同的约定。

#### 4.3 公平交易专项说明

##### 4.3.1 公平交易制度的执行情况

本基金管理人一直坚持公平对待旗下所有投资组合的原则，并制定了相应的制度和流程，在授权、研究、决策、交易和业绩评估等各个环节保证公平交易制度的严格执行。报告期内，本基金管理人严格执行了公平交易的原则和制度。

##### 4.3.2 异常交易行为的专项说明

本基金报告期内未发生异常交易。

#### 4.4 报告期内基金投资策略和运作分析

2020 年二季度，本基金表现好于指数，期间加仓了计算机、消费电子、食品饮料等配置，减仓了金融地产、建材等板块。

2020 年二季度，随着国内疫情的减缓、流动性的持续宽裕，市场总体表现较为强势，组合增加了一定的成长风格配置。虽然面临着海外疫情的二次上升等外部风险，国内疫情的逐渐缓解有利于国内经济活动的恢复，PMI、工业增加值、消费等经济指标也触底回升，结构上，生产端的恢复快于消费端。国内流动性虽然在 6 月中旬出现一定的边际变化，但大体维持较为宽裕的状态，

社融和 M2 增速维持在较高的水平。以上均有利于股票资产的整体表现。结构上，增加了云计算、新能源车等长期产业方向明确，短期业绩逐步改善的资产，同时减仓了需要等待宏观恢复斜率进一步明确的数量相关资产，比如金融地产。

展望三季度，市场的驱动因素从利率下行转移至盈利增速驱动，寻找估值、业绩增速相匹配的方向。无风险利率进入平台震荡期，结构需要再做平衡，适当从成长风格到均衡风格。目前高估值板块和低估值板块处在历史差值较大的阶段，但低估值相关的资产，比如金融地产、家电等，都需要宏观经济恢复的进一步确认，我们认为是大概率事件，三季度和四季度的 GDP 增速或将恢复至疫情前的常态水平，而该类资产的性价比将逐步增强，可以适当增加配置。同时基建投资相关的资产业绩确定性较高，也可重点考虑。成长方向，将适当考虑长期产业方向明确的新能源、新能源车等。

#### 4.5 报告期内基金的业绩表现

截至本报告期末融通逆向策略灵活配置混合 A 基金份额净值为 1.3080 元，本报告期基金份额净值增长率为 20.76%，同期业绩比较基准收益率为 5.80%；

截至本报告期末融通逆向策略灵活配置混合 C 基金份额净值为 1.3073 元，本报告期基金份额净值增长率为 9.46%；同期业绩比较基准收益率为 2.29%。

#### 4.6 报告期内基金持有人数或基金资产净值预警说明

本报告期内，本基金不存在连续二十个工作日基金份额持有人数量不满二百人或者基金资产净值低于五千万的情形。

### § 5 投资组合报告

#### 5.1 报告期末基金资产组合情况

序号	项目	金额（元）	占基金总资产的比例（%）
1	权益投资	351,033,522.74	92.17
	其中：股票	351,033,522.74	92.17
2	基金投资	-	-
3	固定收益投资	19,880,523.64	5.22
	其中：债券	19,880,523.64	5.22
	资产支持证券	-	-
4	贵金属投资	-	-
5	金融衍生品投资	-	-
6	买入返售金融资产	-	-
	其中：买断式回购的买入返售金融资产	-	-
7	银行存款和结算备付金合计	9,222,468.52	2.42

8	其他资产	729,045.65	0.19
9	合计	380,865,560.55	100.00

### 5.2 报告期末按行业分类的股票投资组合

代码	行业类别	公允价值（元）	占基金资产净值比例（%）
A	农、林、牧、渔业	1,542,420.00	0.41
B	采矿业	-	-
C	制造业	267,567,210.51	71.58
D	电力、热力、燃气及水生产和供应业	12,766.32	0.00
E	建筑业	55,056.40	0.01
F	批发和零售业	5,278,091.00	1.41
G	交通运输、仓储和邮政业	1,385,316.00	0.37
H	住宿和餐饮业	-	-
I	信息传输、软件和信息技术服务业	33,007,538.01	8.83
J	金融业	18,146,965.00	4.85
K	房地产业	6,171,715.00	1.65
L	租赁和商务服务业	7,085,380.00	1.90
M	科学研究和技术服务业	-	-
N	水利、环境和公共设施管理业	-	-
O	居民服务、修理和其他服务业	-	-
P	教育	2,688,975.00	0.72
Q	卫生和社会工作	5,791,189.50	1.55
R	文化、体育和娱乐业	2,300,900.00	0.62
S	综合	-	-
	合计	351,033,522.74	93.91

### 5.3 报告期末按公允价值占基金资产净值比例大小排序的前十名股票投资明细

序号	股票代码	股票名称	数量（股）	公允价值（元）	占基金资产净值比例（%）
1	600031	三一重工	857,734	16,091,089.84	4.30
2	002475	立讯精密	296,680	15,234,518.00	4.08
3	601100	恒立液压	152,829	12,256,885.80	3.28
4	000661	长春高新	23,900	10,403,670.00	2.78
5	600276	恒瑞医药	110,600	10,208,380.00	2.73
6	002241	歌尔股份	338,000	9,923,680.00	2.65
7	002791	坚朗五金	85,182	8,014,774.38	2.14
8	002798	帝欧家居	245,100	7,958,397.00	2.13
9	000977	浪潮信息	193,592	7,584,934.56	2.03
10	000858	五粮液	44,200	7,563,504.00	2.02

### 5.4 报告期末按债券品种分类的债券投资组合

序号	债券品种	公允价值（元）	占基金资产净值比例（%）
----	------	---------	--------------

1	国家债券	-	-
2	央行票据	-	-
3	金融债券	19,419,085.00	5.20
	其中：政策性金融债	19,419,085.00	5.20
4	企业债券	-	-
5	企业短期融资券	-	-
6	中期票据	-	-
7	可转债（可交换债）	461,438.64	0.12
8	同业存单	-	-
9	其他	-	-
10	合计	19,880,523.64	5.32

#### 5.5 报告期末按公允价值占基金资产净值比例大小排序的前五名债券投资明细

序号	债券代码	债券名称	数量（张）	公允价值（元）	占基金资产净值比例（%）
1	018007	国开 1801	193,900	19,419,085.00	5.20
2	113583	益丰转债	1,310	174,203.80	0.05
3	128112	歌尔转 2	1,514	151,399.34	0.04
4	128102	海大转债	492	69,736.08	0.02
5	127017	万青转债	661	66,099.42	0.02

#### 5.6 报告期末按公允价值占基金资产净值比例大小排序的前十名资产支持证券投资明细

无。

#### 5.7 报告期末按公允价值占基金资产净值比例大小排序的前五名贵金属投资明细

无。

#### 5.8 报告期末按公允价值占基金资产净值比例大小排序的前五名权证投资明细

无。

#### 5.9 报告期末本基金投资的股指期货交易情况说明

##### 5.9.1 报告期末本基金投资的股指期货持仓和损益明细

无。

##### 5.9.2 本基金投资股指期货的投资政策

在法律法规允许的范围内，本基金可基于谨慎原则运用股指期货等相关金融衍生工具对基金投资组合进行管理，以套期保值为目的，对冲系统性风险和某些特殊情况下的流动性风险，提高投资效率。本基金主要采用流动性好、交易活跃的衍生品合约，通过多头或空头套期保值等策略进行套期保值操作。



## 5.10 报告期末本基金投资的国债期货交易情况说明

## 5.10.1 本期国债期货投资政策

无。

## 5.10.2 报告期末本基金投资的国债期货持仓和损益明细

无。

## 5.10.3 本期国债期货投资评价

无。

## 5.11 投资组合报告附注

5.11.1 本基金投资的前十名证券的发行主体报告期内没有被监管部门立案调查，或在报告编制日前一年内受到公开谴责、处罚。

5.11.2 本基金投资的前十名股票未超出本基金合同规定的备选股票库。

## 5.11.3 其他资产构成

序号	名称	金额（元）
1	存出保证金	93,262.44
2	应收证券清算款	-
3	应收股利	-
4	应收利息	621,260.23
5	应收申购款	14,522.98
6	其他应收款	-
7	待摊费用	-
8	其他	-
9	合计	729,045.65

## 5.11.4 报告期末持有的处于转股期的可转换债券明细

无。

## 5.11.5 报告期末前十名股票中存在流通受限情况的说明

无。

## §6 开放式基金份额变动

单位：份

项目	融通逆向策略灵活配置混合 A	融通逆向策略灵活配置混合 C
报告期期初基金份额总额	45,097,617.09	-

报告期期间基金总申购份额	255,658,542.84	194,282.36
减:报告期期间基金总赎回份额	15,146,631.52	31,431.57
报告期期间基金拆分变动份额	-	-
报告期期末基金份额总额	285,609,528.41	162,850.79

注:本基金于 2020 年 5 月 13 日增设了 C 类份额。

## § 7 基金管理人运用固有资金投资本基金情况

无。

## § 8 影响投资者决策的其他重要信息

### 8.1 报告期内单一投资者持有基金份额比例达到或超过 20%的情况

投资者类别	报告期内持有基金份额变化情况					报告期末持有基金情况	
	序号	持有基金份额比例达到或超过 20%的时间区间	期初份额	申购份额	赎回份额	持有份额	份额占比 (%)
机构	1	20200511-20200630	0.00	116,938,437.59	0.00	116,938,437.59	40.92
	2	20200528, 20200611-20200630	0.00	67,141,894.01	0.00	67,141,894.01	23.49
	3	20200511-20200630	0.00	66,886,794.20	0.00	66,886,794.20	23.41
个人	-	-	-	-	-	-	-
产品特有风险							
当基金份额持有人占比过于集中时,可能存在因某单一基金份额持有人大额赎回而引起基金单位份额净值剧烈波动的风险及流动性风险。							

## § 9 备查文件目录

### 9.1 备查文件目录

- (一) 中国证监会批准融通逆向策略灵活配置混合型证券投资基金设立的文件
- (二) 《融通逆向策略灵活配置混合型证券投资基金基金合同》
- (三) 《融通逆向策略灵活配置混合型证券投资基金托管协议》
- (四) 《融通逆向策略灵活配置混合型证券投资基金招募说明书》
- (五) 融通基金管理有限公司业务资格批件和营业执照
- (六) 报告期内在指定报刊上披露的各项公告

### 9.2 存放地点

基金管理人、基金托管人处。

### 9.3 查阅方式

投资者可在营业时间免费查阅,也可按工本费购买复印件,或登录本基金管理人网站

<http://www.rtfund.com> 查阅。

融通基金管理有限公司

2020 年 7 月 20 日