

# 建信福泽裕泰混合型基金中基金(FOF) 2020年第2季度报告

2020年6月30日

基金管理人：建信基金管理有限责任公司

基金托管人：中信银行股份有限公司

报告送出日期：2020年7月20日

## § 1 重要提示

基金管理人的董事会及董事保证本报告所载资料不存在虚假记载、误导性陈述或重大遗漏，并对其内容的真实性、准确性和完整性承担个别及连带责任。

基金托管人中信银行股份有限公司根据本基金合同规定，于2020年7月16日复核了本报告中的财务指标、净值表现和投资组合报告等内容，保证复核内容不存在虚假记载、误导性陈述或者重大遗漏。

基金管理人承诺以诚实信用、勤勉尽责的原则管理和运用基金资产，但不保证基金一定盈利。

基金的过往业绩并不代表其未来表现。投资有风险，投资者在作出投资决策前应仔细阅读本基金的招募说明书。

本报告中财务资料未经审计。

本报告期自2020年4月1日起至6月30日止。

## § 2 基金产品概况

基金简称	建信福泽裕泰混合型基金中基金(FOF)	
基金主代码	005925	
基金运作方式	契约型开放式	
基金合同生效日	2019年6月5日	
报告期末基金份额总额	25,962,830.54份	
投资目标	本基金以多元资产配置为核心驱动力，通过优化配置各类资产实现投资组合的风险分散和长期稳健增长。同时本基金通过精选各类基金并构造分散的基金组合，力求实现投资组合的稳健超额收益和风险再分散。	
投资策略	本基金的投资策略分为两个层面：首先，依据基金管理人的大类资产配置策略动态调整基金资产在各大类资产间的分配比例；而后，进行各大类资产中的基金筛选。具体由大类资产配置策略、基金筛选策略、股票/债券投资策略、资产支持证券投资策略四部分组成。	
业绩比较基准	80%×中证800指数收益率+20%×中债综合财富指数收益率	
风险收益特征	本基金为混合型基金中基金，其预期收益及预期风险水平低于股票型基金、股票型基金中基金，高于债券型基金、债券型基金中基金、货币市场基金及货币型基金中基金。同时，本基金为目标风险系列基金中基金中风险收益特征相对进取的基金。	
基金管理人	建信基金管理有限责任公司	
基金托管人	中信银行股份有限公司	
下属分级基金的基金简称	建信福泽裕泰混合(FOF)A	建信福泽裕泰混合(FOF)C

下属分级基金的交易代码	005925	005926
报告期末下属分级基金的份额总额	9,749,902.81份	16,212,927.73份

### § 3 主要财务指标和基金净值表现

#### 3.1 主要财务指标

单位：人民币元

主要财务指标	报告期（2020年4月1日-2020年6月30日）	
	建信福泽裕泰混合(FOF)A	建信福泽裕泰混合(FOF)C
1. 本期已实现收益	390,385.30	624,028.17
2. 本期利润	1,679,786.15	2,731,521.77
3. 加权平均基金份额本期利润	0.1372	0.1343
4. 期末基金资产净值	11,207,742.50	18,334,393.38
5. 期末基金份额净值	1.1495	1.1309

注：1、本期已实现收益指基金本期利息收入、投资收益、其他收入（不含公允价值变动损益）扣除相关费用后的余额，本期利润为本期已实现收益加上本期公允价值变动损益。

2、所述基金业绩指标不包括持有人认购或交易基金的各项费用，计入费用后实际收益水平要低于所列数字。

#### 3.2 基金净值表现

##### 3.2.1 本报告期基金份额净值增长率及其与同期业绩比较基准收益率的比较

建信福泽裕泰混合(FOF)A

阶段	份额净值增长率①	份额净值增长率标准差②	业绩比较基准收益率③	业绩比较基准收益率标准差④	①-③	②-④
过去三个月	13.60%	0.81%	10.89%	0.74%	2.71%	0.07%
过去六个月	8.13%	1.19%	3.88%	1.24%	4.25%	-0.05%
过去一年	13.64%	0.88%	10.27%	1.00%	3.37%	-0.12%
自基金合同生效起至今	14.95%	0.85%	15.27%	0.99%	-0.32%	-0.14%

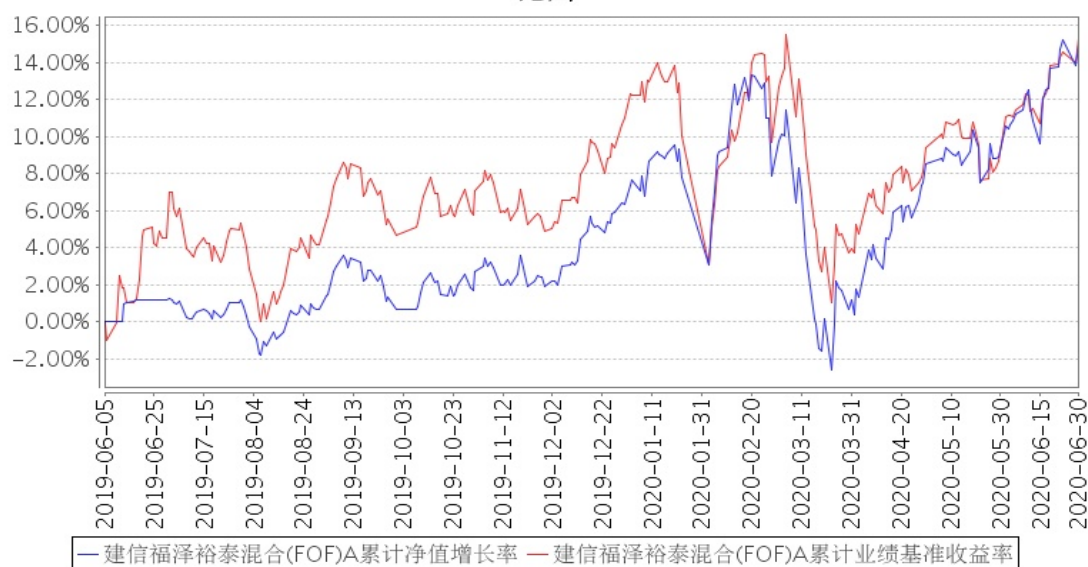
建信福泽裕泰混合(FOF)C

阶段	份额净值增长率①	份额净值增长率标准差②	业绩比较基准收益率③	业绩比较基准收益率标准差④	①-③	②-④
----	----------	-------------	------------	---------------	-----	-----

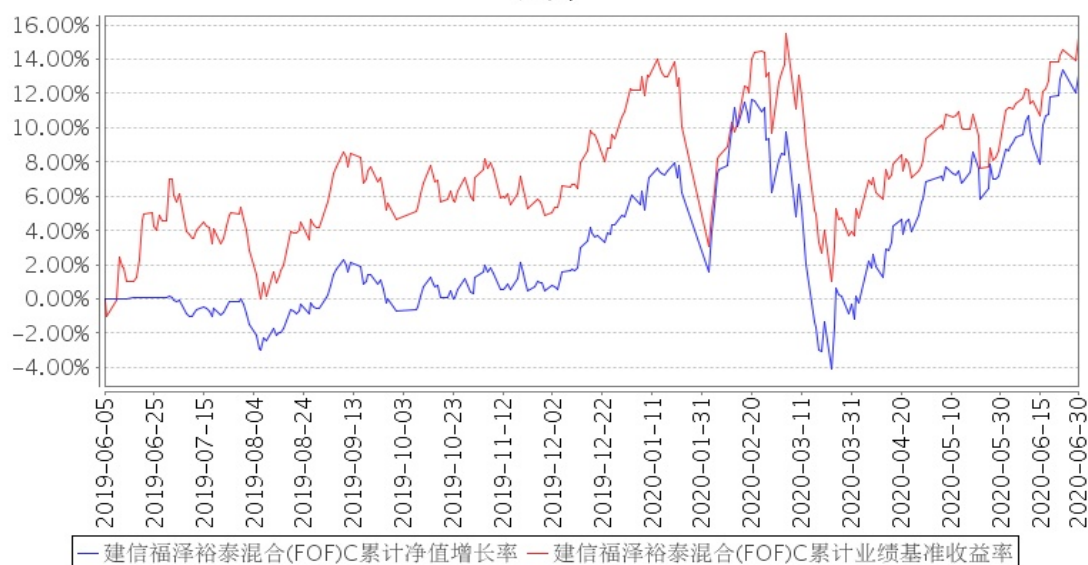
过去三个月	13.49%	0.81%	10.89%	0.74%	2.60%	0.07%
过去六个月	7.92%	1.19%	3.88%	1.24%	4.04%	-0.05%
过去一年	13.03%	0.88%	10.27%	1.00%	2.76%	-0.12%
自基金合同 生效起至今	13.09%	0.85%	15.27%	0.99%	-2.18%	-0.14%

### 3.2.2 自基金合同生效以来基金累计净值增长率变动及其与同期业绩比较基准收益率变动的比较

建信福泽裕泰混合(FOF)A累计净值增长率与同期业绩比较基准收益率的历史走势对比图



建信福泽裕泰混合(FOF)C累计净值增长率与同期业绩比较基准收益率的历史走势对比图



注：本报告期，本基金投资组合比例符合基金合同要求。

### 3.3 其他指标

无。

## § 4 管理人报告

### 4.1 基金经理（或基金经理小组）简介

姓名	职务	任本基金的基金经理期限		证券从业年限	说明
		任职日期	离任日期		
姜华	本基金的基金经理	2019年8月6日	-	11年	姜华先生，硕士。曾任中国农业银行大连中山支行担任信贷部经理；2004年4月至2008年3月在新华人寿保险股份有限公司精算部担任资产负债管理高级专员；2008年5月至2008年7月在安永（中国）企业咨询有限公司北京分公司担任高级精算咨询顾问；2008年8月至2017年2月在新华资产管理股份有限公司担任投资经理、量化投资负责人；2017年2月至2018年12月在建信基金管理公司资产配置及量化投资部担任投资经理；2019年1月10日起担任建信福泽安泰混合型基金中基金（FOF）的基金经理；2019年8月6日起任建信福泽裕泰混合型基金中基金（FOF）的基金经理。
王锐	本基金的基金经理	2019年6月5日	-	9年	王锐先生，学士。2009年加入美国CLS投资公司，从事资产配置、组合管理、风险管理研究；2015年加入我公司，担任衍生品与量化投资部研究员、投资经理，2017年11月2日起任建信福泽安泰混合型基金中基金（FOF）的基金经理；2019年6月5日起任建信福泽裕泰混合型基金中基金（FOF）的基金经理。
梁珉	资产配置及量化投资部总经理，本基金的基金经理	2019年6月5日	-	15年	梁珉先生，硕士。2005年6月至2007年6月在鹏华基金管理有限公司金融工程部任研究员；2007年7月加入我公司，历任创新发展部产品开发专员、产品开发主管、创新发展部副总监、创新发展部执行总监、量化衍生品条线执行总经理、资产配置及量化投资部总经理，2017年11月2日起任建信福泽安泰混合型基金中基金（FOF）的基金经理；2019年1月31日起任建信优享稳健养老目标一年持有期混合型基金中基金（FOF）的基金经理。

					2019年6月5日起任建信福泽裕泰混合型基金中基金(FOF)的基金经理。
--	--	--	--	--	--------------------------------------

## 4.2 管理人对报告期内本基金运作合规守信情况的说明

本报告期内，本基金管理人不存在损害基金份额持有人利益的行为。基金管理人勤勉尽责地为基金份额持有人谋求利益，严格遵守《证券法》、《证券投资基金法》、其他有关法律法规的规定和《建信福泽裕泰混合型基金中基金(FOF)基金合同》的规定。

## 4.3 公平交易专项说明

### 4.3.1 公平交易制度的执行情况

为了公平对待投资人，保护投资人利益，避免出现不正当关联交易、利益输送等违法违规行为，公司根据《证券投资基金法》、《证券投资基金管理公司内部控制指导意见》、《证券投资基金公司公平交易制度指导意见》、《证券期货经营机构私募资产管理业务管理办法》等法律法规和公司内部制度，制定和修订了《公平交易管理办法》、《异常交易管理办法》、《公司防范内幕交易管理办法》、《利益冲突管理办法》等风险管控制度。公司使用的交易系统中设置了公平交易模块，一旦出现不同基金同时买卖同一证券时，系统自动切换至公平交易模块进行操作，确保在投资管理活动中公平对待不同投资组合，严禁直接或通过第三方的交易安排在不同投资组合之间进行利益输送。

### 4.3.2 异常交易行为的专项说明

本报告期内，本基金管理人所有投资组合参与的交易所公开竞价同日反向交易成交较少的单边交易量超过该证券当日成交量的5%的情况有2次，原因是投资组合投资策略需要，未导致不公平交易和利益输送。

## 4.4 报告期内基金的投资策略和运作分析

同一季度相反，2020年第2季度期间债市大幅波动，而股市稳步上行。在全球主要国家开始复工复产且货币及财政政策保持宽松的背景下，全球主要股市均保持了上涨态势，成长风格仍整体优于价值风格。由于人民银行未在国内利率水平触及历史底部区域之后维持边际上继续宽松的预期，债市出现大幅调整，长期利率几乎回到春节之前的位置。由于信用债相对高的票息部分对冲了利率上行，信用债整体表现强于利率债。作为全球定价的避险资产，黄金在全球货币宽松与实际利率下行的时期也取得显著回报。回顾报告期，代表A股大盘的沪深300全收益指数上涨约14.2%，代表中小成长的创业板指上涨约30.3%，代表美股的标普500指数上涨约20%。同期中债综合财富指数下跌约0.2%，中债信用债财富指数上涨约0.3%，SGE黄金9999指数上涨约9.3%。

4月至5月期间，由于看好股市的修复行情，本基金提升了对A股基金的配置比例。进入5月以后，国内经济在复工的推动下不断出现复苏的信号，组合逐步调低对债券基金的配置。由于全球的宽松货币环境和经济弱复苏格局仍支持黄金的表现，组合仍超配黄金类基金。在结构上，A股基金组合和QDII股票基金组合均适当超配成长类基金。整体而言，这些操作基本上都为组合贡献了一定超额收益。

展望2020年第3季度，我们认为经济恢复的节奏和经济刺激政策是短期影响全球市场的核心因素，其次是疫情的变化和疫苗研制的进度。我们将密切关注全球经济恢复的趋势和政策组合，评估受益于经济复苏的行业的战术配置机会。由于美股的估值水平和波动水平仍然偏高，我们对美股保持谨慎的态度，并积极寻找性价比更优的海外权益资产。在组合结构上，我们将保持较低的债券久期，适度增加价值型基金的配置。

#### 4.5 报告期内基金的业绩表现

本报告期本基金A净值增长率13.60%，波动率0.81%，本报告期本基金C净值增长率13.49%，波动率0.81%；业绩比较基准收益率10.89%，波动率0.74%。

#### 4.6 报告期内基金持有人数或基金资产净值预警说明

本报告期内，自2020年4月1日至2020年6月30日，本基金基金资产净值低于五千万元超过连续20个工作日。根据《公开募集证券投资基金运作管理办法》（2014年8月8日生效）第四十一条的要求，现将该情况在本次报告中予以披露。

## § 5 投资组合报告

### 5.1 报告期末基金资产组合情况

序号	项目	金额（元）	占基金总资产的比例（%）
1	权益投资	-	-
	其中：股票	-	-
2	基金投资	27,612,808.15	90.06
3	固定收益投资	901,350.00	2.94
	其中：债券	901,350.00	2.94
	资产支持证券	-	-
4	贵金属投资	-	-
5	金融衍生品投资	-	-
6	买入返售金融资产	-	-
	其中：买断式回购的买入返售金融资产	-	-
7	银行存款和结算备付金合计	1,272,391.08	4.15

8	其他资产	875,586.22	2.86
9	合计	30,662,135.45	100.00

## 5.2 报告期末按行业分类的股票投资组合

### 5.2.1 报告期末按行业分类的境内股票投资组合

无。

### 5.2.2 报告期末按行业分类的港股通投资股票投资组合

无。

## 5.3 报告期末按公允价值占基金资产净值比例大小排序的前十名股票投资明细

无。

## 5.4 报告期末按债券品种分类的债券投资组合

序号	债券品种	公允价值（元）	占基金资产净值比例（%）
1	国家债券	-	-
2	央行票据	-	-
3	金融债券	901,350.00	3.05
	其中：政策性金融债	901,350.00	3.05
4	企业债券	-	-
5	企业短期融资券	-	-
6	中期票据	-	-
7	可转债（可交换债）	-	-
8	同业存单	-	-
9	其他	-	-
10	合计	901,350.00	3.05

## 5.5 报告期末按公允价值占基金资产净值比例大小排序的前五名债券投资明细

序号	债券代码	债券名称	数量（张）	公允价值（元）	占基金资产净值比例（%）
1	018007	国开1801	9,000	901,350.00	3.05

## 5.6 报告期末按公允价值占基金资产净值比例大小排序的前十名资产支持证券投资 明细

无。



## 5.7 报告期末按公允价值占基金资产净值比例大小排序的前五名贵金属投资明细

无。

## 5.8 报告期末按公允价值占基金资产净值比例大小排序的前五名权证投资明细

无。

## 5.9 报告期末本基金投资的股指期货交易情况说明

### 5.9.1 报告期末本基金投资的股指期货持仓和损益明细

无。

### 5.9.2 本基金投资股指期货的投资政策

无。

## 5.10 报告期末本基金投资的国债期货交易情况说明

### 5.10.1 本期国债期货投资政策

无。

### 5.10.2 报告期末本基金投资的国债期货持仓和损益明细

无。

### 5.10.3 本期国债期货投资评价

无。

## 5.11 投资组合报告附注

### 5.11.1

本基金该报告期内投资前十名证券的发行主体未披露被监管部门立案调查和在报告编制日前一年内受到公开谴责、处罚。

### 5.11.2

基金投资的前十名证券未超出基金合同规定的投资范围。

### 5.11.3 其他资产构成

序号	名称	金额(元)
1	存出保证金	16,205.60
2	应收证券清算款	593,898.76
3	应收股利	-
4	应收利息	29,087.18
5	应收申购款	236,394.68
6	其他应收款	-
7	待摊费用	-
8	其他	-
9	合计	875,586.22

#### 5.11.4 报告期末持有的处于转股期的可转换债券明细

无。

#### 5.11.5 报告期末前十名股票中存在流通受限情况的说明

无。

#### 5.11.6 投资组合报告附注的其他文字描述部分

由于四舍五入原因，分项之和与合计可能有尾差。

## § 6 基金中基金

### 6.1 报告期末按公允价值占基金资产净值比例大小排序的前十名基金投资明细

序号	基金代码	基金名称	运作方式	持有份额(份)	公允价值(元)	占基金资产净值比例(%)	是否属于基金管理人及管理人关联方所管理的基金
1	513500	博时标普500ETF(QDII)	交易型开放式	2,215,600.00	4,460,002.80	15.10	否
2	159949	华安创业板50ETF	交易型开放式	2,875,000.00	2,711,125.00	9.18	否
3	159941	广发纳指100(QDII-ETF)	交易型开放式	1,155,000.00	2,527,140.00	8.55	否
4	159928	汇添富中证主要消费ETF	交易型开放式	625,600.00	2,324,729.60	7.87	否
5	161119	易方达中债新	上市契约型	1,466,386.34	2,098,398.85	7.10	否

		综指发起式 (LOF)A	开放式 (LOF)				
6	510050	华夏上证 50ETF	交易型开放 式	657,100.00	1,942,387.60	6.57	否
7	159939	广发中证全指 信息技术ETF	交易型开放 式	946,300.00	1,334,283.00	4.52	否
8	501005	汇添富中证精 准医指数 (LOF)A	上市契约型 开放式 (LOF)	840,097.62	1,330,042.55	4.50	否
9	003429	中证兴业中高 等级信用债指 数	契约型开放 式	1,249,688.13	1,305,924.10	4.42	否
10	518880	华安黄金易 (ETF)	交易型开放 式	294,600.00	1,153,064.40	3.90	否

## 6.2 当期交易及持有基金产生的费用

项目	本期费用 2020年4月1日至2020 年6月30日	其中：交易及持有基金管理人 以及管理人关联方所管理基 金产生的费用
当期交易基金产生的申购费(元)	143.88	-
当期交易基金产生的赎回费(元)	12,928.60	-
当期持有基金产生的应支付销售 服务费(元)	110.03	-
当期持有基金产生的应支付管理 费(元)	44,683.76	-
当期持有基金产生的应支付托管 费(元)	11,770.76	-
当期交易基金产生的交易费(元)	794.33	-
当期交易基金产生的转换费(元)	177.79	-

注：持有基金产生的费用是根据所投资基金的招募说明书列明的计算方法对销售服务费、管理费、托管费进行的估算，上述费用已在基金中基金所持有基金的净值中体现，不构成基金中基金的费用。其中，销售服务费由基金管理人从被投资基金收取后向本基金返还，当期持有基金产生的应支付销售服务费为管理人当期应向本基金返还的销售服务费。

## 6.3 本报告期持有的基金发生的重大影响事件

无。

## § 7 开放式基金份额变动

单位：份

项目	建信福泽裕泰混合(FOF)A	建信福泽裕泰混合(FOF)C
报告期期初基金份额总额	13,406,436.17	22,845,752.08
报告期期间基金总申购份额	2,488,403.41	1,368,440.51

减:报告期期间基金总赎回份额	6,144,936.77	8,001,264.86
报告期期间基金拆分变动份额(份额减少以“-”填列)	-	-
报告期期末基金份额总额	9,749,902.81	16,212,927.73

## § 8 基金管理人运用固有资金投资本基金情况

### 8.1 基金管理人持有本基金份额变动情况

无。

### 8.2 基金管理人运用固有资金投资本基金交易明细

无。

## § 9 影响投资者决策的其他重要信息

### 9.1 报告期内单一投资者持有基金份额比例达到或超过 20%的情况

无。

### 9.2 影响投资者决策的其他重要信息

无。

## § 10 备查文件目录

### 10.1 备查文件目录

- 1、中国证监会批准建信福泽裕泰混合型基金中基金(FOF)设立的文件;
- 2、《建信福泽裕泰混合型基金中基金(FOF)基金合同》;
- 3、《建信福泽裕泰混合型基金中基金(FOF)招募说明书》;
- 4、《建信福泽裕泰混合型基金中基金(FOF)托管协议》;
- 5、基金管理人业务资格批件和营业执照;
- 6、基金托管人业务资格批件和营业执照;
- 7、报告期内基金管理人在指定报刊上披露的各项公告。

### 10.2 存放地点

基金管理人或基金托管人处。

### 10.3 查阅方式

投资者可在营业时间免费查阅。也可在支付工本费后，在合理时间内取得上述文件的复印件。

建信基金管理有限责任公司

2020年7月20日