

# 平安消费精选混合型证券投资基金

## 2020 年第 2 季度报告

2020 年 6 月 30 日

基金管理人：平安基金管理有限公司

基金托管人：中国建设银行股份有限公司

报告送出日期：2020 年 7 月 20 日

## § 1 重要提示

基金管理人的董事会及董事保证本报告所载资料不存在虚假记载、误导性陈述或重大遗漏，并对其内容的真实性、准确性和完整性承担个别及连带责任。

基金托管人中国建设银行股份有限公司根据本基金合同规定，于 2020 年 07 月 17 日复核了本报告中的财务指标、净值表现和投资组合报告等内容，保证复核内容不存在虚假记载、误导性陈述或者重大遗漏。

基金管理人承诺以诚实信用、勤勉尽责的原则管理和运用基金资产，但不保证基金一定盈利。

基金的过往业绩并不代表其未来表现。投资有风险，投资者在作出投资决策前应仔细阅读本基金的招募说明书。

本报告中财务资料未经审计。

本报告期自 2020 年 04 月 01 日起至 06 月 30 日止。

## § 2 基金产品概况

基金简称	平安消费精选混合
基金主代码	002598
基金运作方式	契约型开放式
基金合同生效日	2019 年 12 月 31 日
报告期末基金份额总额	21,504,217.01 份
投资目标	本基金在严格控制风险的前提下，通过主要投资于具有长期稳定成长性的消费主题上市公司，力争实现基金资产的长期稳健增值。
投资策略	本基金通过定量、定性相结合的方法分析宏观经济、财政及货币政策、资金供需情况等因素综合分析以及对资本市场发展趋势的判断，在评价未来一段时间各类的预期风险收益率、相关性的基础上，据此合理制定和调整股票、债券等各类资产的比例，并将重点关注债券资产的收益率。此外，本基金将持续地进行定期与不定期的资产配置风险监控，适时地做出相应的调整。
业绩比较基准	中证内地消费主题指数收益率×60%+恒生指数收益率（经汇率估值调整）×15%+中债综合指数收益率×25%
风险收益特征	本基金是混合型基金，预期风险和预期收益高于债券型基金和货币市场基金，但低于股票型基金。本基金将投资港股通标的股票，需承担港股通机制下因投资环境、投资标的、市场制度以及交易规则等差异带来的特有风险。
基金管理人	平安基金管理有限公司
基金托管人	中国建设银行股份有限公司

下属分级基金的基金简称	平安消费精选混合 A	平安消费精选混合 C
下属分级基金的交易代码	002598	002599
报告期末下属分级基金的份额总额	18,708,087.97 份	2,796,129.04 份

### § 3 主要财务指标和基金净值表现

#### 3.1 主要财务指标

单位：人民币元

主要财务指标	报告期（2020 年 4 月 1 日-2020 年 6 月 30 日）	
	平安消费精选混合 A	平安消费精选混合 C
1. 本期已实现收益	1,189,721.68	203,921.68
2. 本期利润	3,734,658.40	624,776.18
3. 加权平均基金份额本期利润	0.1905	0.1936
4. 期末基金资产净值	22,388,103.86	3,338,067.76
5. 期末基金份额净值	1.1967	1.1938

注：1. 本期已实现收益指基金本期利息收入、投资收益、其他收入（不含公允价值变动收益）扣除相关费用后的余额，本期利润为本期已实现收益加上本期公允价值变动收益；

2. 所述基金业绩指标不包括持有人认购或交易基金的各项费用，计入费用后实际收益水平要低于所列数字。

#### 3.2 基金净值表现

##### 3.2.1 本报告期基金份额净值增长率及其与同期业绩比较基准收益率的比较

平安消费精选混合 A

阶段	份额净值增长率①	份额净值增长率标准差②	业绩比较基准收益率③	业绩比较基准收益率标准差④	①-③	②-④
过去三个月	18.98%	0.99%	12.38%	0.82%	6.60%	0.17%
过去六个月	20.63%	1.48%	5.55%	1.25%	15.08%	0.23%
自基金合同生效起至今	20.63%	1.47%	5.68%	1.24%	14.95%	0.23%

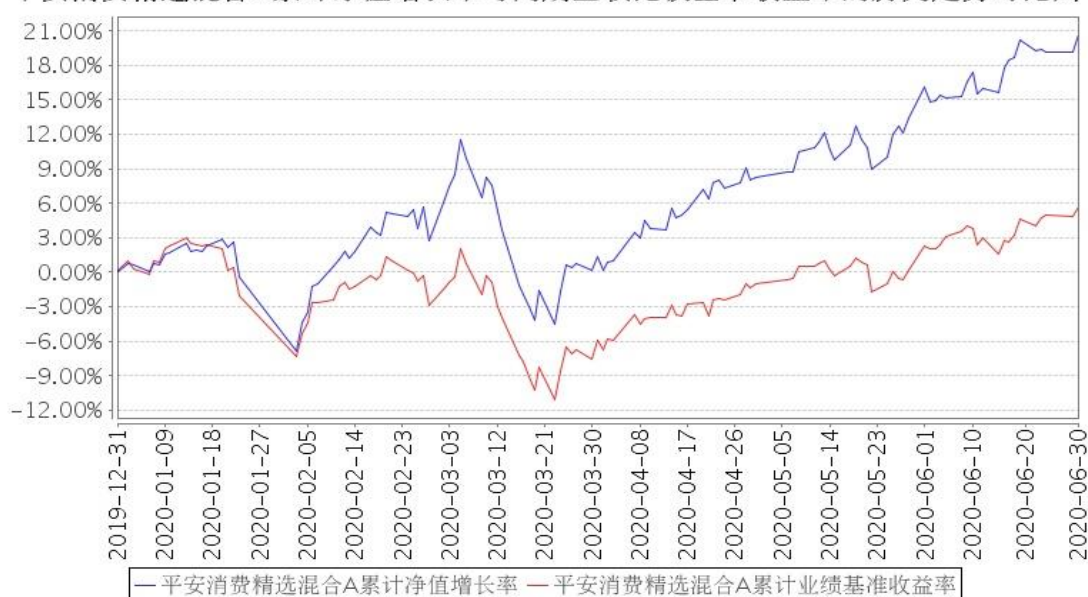
平安消费精选混合 C

阶段	份额净值增长率①	份额净值增长率标准差②	业绩比较基准收益率③	业绩比较基准收益率标准差④	①-③	②-④
----	----------	-------------	------------	---------------	-----	-----

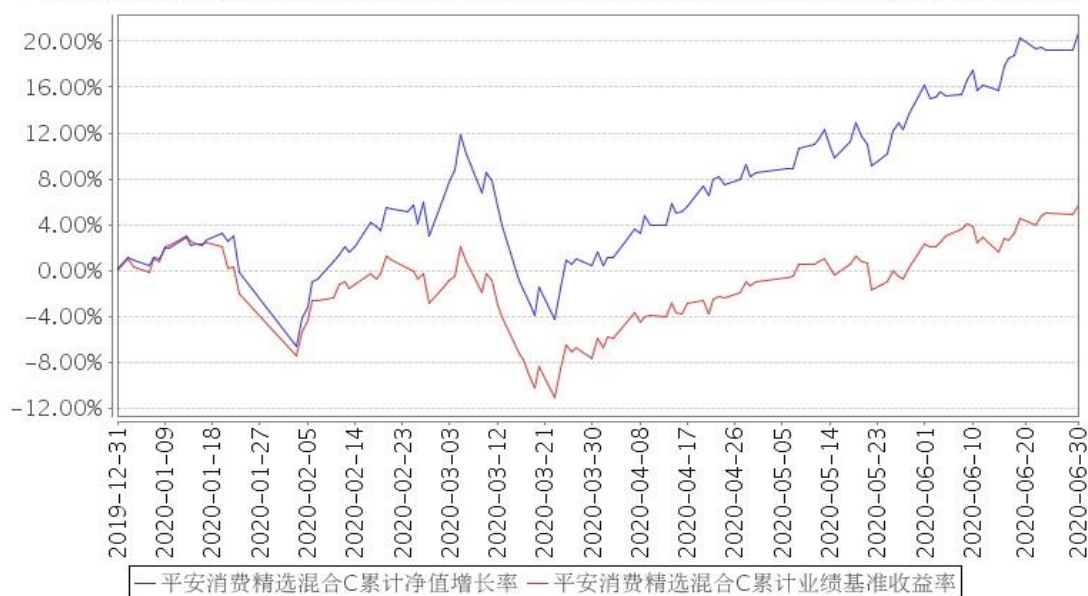
过去三个月	18.80%	0.99%	12.38%	0.82%	6.42%	0.17%
过去六个月	20.40%	1.48%	5.55%	1.25%	14.85%	0.23%
自基金合同生效起至今	20.70%	1.47%	5.68%	1.24%	15.02%	0.23%

### 3.2.2 自基金合同生效以来基金累计净值增长率变动及其与同期业绩比较基准收益率变动的比较

平安消费精选混合A累计净值增长率与同期业绩比较基准收益率的历史走势对比图



平安消费精选混合C累计净值增长率与同期业绩比较基准收益率的历史走势对比图



注：1、本基金基金合同于 2019 年 12 月 31 日生效，截至本报告期末基金成立未满一年；  
2、截止报告期末本基金已完成建仓，建仓期结束时各项资产配置比例符合基金合同约定

### 3.3 其他指标

注：本基金本报告期内无其他指标。

## § 4 管理人报告

### 4.1 基金经理（或基金经理小组）简介

姓名	职务	任本基金的基金经理期限		证券从业年限	说明
		任职日期	离任日期		
刘杰	平安消费精选混合型证券投资基金基金经理	2019 年 12 月 31 日	-	12 年	刘杰先生，外交学院经济学硕士。曾先后担任金元证券投资银行部项目经理、天弘基金管理有限公司行业研究员、基金经理助理、英大基金管理有限公司专户投资部投资经理、基金经理等。2017 年 8 月加入平安基金管理有限公司，曾担任投资研究部投资经理。现担任平安消费精选混合型证券投资基金、平安行业先锋混合型证券投资基金、平安灵活配置混合型证券投资基金基金经理。

注：1、对基金的首任基金经理，其“任职日期”为基金合同生效日，“离任日期”为根据公司决定确认的解聘日期；对此后的非首任基金经理，“任职日期”和“离任日期”分别指根据公司决定确认的聘任日期和解聘日期。

2、证券从业的含义遵从行业协会《证券业从业人员资格管理办法》的相关规定。

### 4.2 管理人对报告期内本基金运作合规守信情况的说明

在本报告期内，本基金管理人严格遵循了《中华人民共和国证券投资基金法》及其各项实施细则、《平安消费精选混合型证券投资基金基金合同》和其他相关法律法规的规定，并本着诚实信用、勤勉尽责、取信于市场、取信于社会的原则管理和运用基金资产，为基金持有人谋求最大利益。本报告期内，基金投资管理符合有关法规和基金合同的规定，没有损害基金持有人利益的行为。

### 4.3 公平交易专项说明

#### 4.3.1 公平交易制度的执行情况

报告期内，本基金管理人严格执行了《证券投资基金管理公司公平交易制度指导意见》和公司制定的公平交易相关制度。

#### 4.3.2 异常交易行为的专项说明

本基金于本报告期内不存在异常交易行为。

报告期内，所有投资组合参与的交易所公开竞价同日反向交易成交较少的单边交易量未超过该证券当日成交量的 5%。

#### 4.4 报告期内基金的投资策略和运作分析

报告期本基金继续秉持一贯的投资策略——以价值型成长股作为投资重点，对市场空间大、盈利能力强、商业模式成熟、产品力突出、管理层优秀的行业龙头公司进行重点研究及配置，买入并长期持有。同时结合宏观经济、产业政策、行业景气、估值合理性等角度，动态调整投资组合中的个股权重，以降低净值回撤及波动，争取为持有人创造持续且稳健的投资回报。

本报告期的投资运作中继续执行了上述投资策略，并结合行业景气程度与估值合理性等因素对组合进行了部分调整。对本报告期市场运行中估值更具吸引力且基本面逐步改善的可选消费及顺周期行业及个股给予了更高重视并增加了配置。

#### 4.5 报告期内基金的业绩表现

截至本报告期末平安消费精选混合 A 的基金份额净值为 1.1967 元，本报告期基金份额净值增长率为 18.98%，截至本报告期末平安消费精选混合 C 的基金份额净值为 1.1938 元，本报告期基金份额净值增长率为 18.80%，同期业绩比较基准收益率为 12.38%。

#### 4.6 报告期内基金持有人数或基金资产净值预警说明

本基金本报告期内出现连续 60 个工作日基金资产净值低于 5,000 万元的情形，截至报告期末，以上情况未消除。根据 2014 年 8 月 8 日生效的《公开募集证券投资基金运作管理办法》第四十一条的规定，予以披露，且基金管理人已经向证监会报告并提出了解决方案。

本基金本报告期内未出现连续 20 个工作日基金份额持有人数低于 200 人的情形。

## § 5 投资组合报告

### 5.1 报告期末基金资产组合情况

序号	项目	金额（元）	占基金总资产的比例（%）
1	权益投资	24,060,959.46	91.28
	其中：股票	24,060,959.46	91.28
2	基金投资	-	-
3	固定收益投资	-	-
	其中：债券	-	-
	资产支持证券	-	-
4	贵金属投资	-	-
5	金融衍生品投资	-	-
6	买入返售金融资产	-	-

	其中：买断式回购的买入返售金融资产	-	-
7	银行存款和结算备付金合计	2,183,843.40	8.29
8	其他资产	113,384.76	0.43
9	合计	26,358,187.62	100.00

## 5.2 报告期末按行业分类的股票投资组合

### 5.2.1 报告期末按行业分类的境内股票投资组合

代码	行业类别	公允价值（元）	占基金资产净值比例（%）
A	农、林、牧、渔业	-	-
B	采矿业	-	-
C	制造业	17,097,821.46	66.46
D	电力、热力、燃气及水生产和供应业	-	-
E	建筑业	-	-
F	批发和零售业	1,665,458.00	6.47
G	交通运输、仓储和邮政业	738,450.00	2.87
H	住宿和餐饮业	663,225.00	2.58
I	信息传输、软件和信息技术服务业	1,735,319.00	6.75
J	金融业	-	-
K	房地产业	2,160,686.00	8.40
L	租赁和商务服务业	-	-
M	科学研究和技术服务业	-	-
N	水利、环境和公共设施管理业	-	-
O	居民服务、修理和其他服务业	-	-
P	教育	-	-
Q	卫生和社会工作	-	-
R	文化、体育和娱乐业	-	-
S	综合	-	-
	合计	24,060,959.46	93.53

### 5.2.2 报告期末按行业分类的港股通投资股票投资组合

注：本基金本报告期末未投资港股通股票。

## 5.3 报告期末按公允价值占基金资产净值比例大小排序的前十名股票投资明细

序号	股票代码	股票名称	数量（股）	公允价值（元）	占基金资产净值比例（%）
1	002100	天康生物	76,200	1,226,820.00	4.77
2	002508	老板电器	36,700	1,141,737.00	4.44
3	600161	天坛生物	20,400	924,732.00	3.59

4	600201	生物股份	32,000	890,880.00	3.46
5	603883	老百姓	8,800	880,352.00	3.42
6	600519	贵州茅台	600	877,728.00	3.41
7	600383	金地集团	63,400	868,580.00	3.38
8	000860	顺鑫农业	14,500	826,210.00	3.21
9	601933	永辉超市	83,700	785,106.00	3.05
10	000625	长安汽车	70,300	773,300.00	3.01

#### 5.4 报告期末按债券品种分类的债券投资组合

注：本基金本报告期末持有债券投资。

#### 5.5 报告期末按公允价值占基金资产净值比例大小排序的前五名债券投资明细

注：本基金本报告期末持有债券投资。

#### 5.6 报告期末按公允价值占基金资产净值比例大小排序的前十名资产支持证券投资 明细

注：本基金本报告期末无资产支持证券投资。

#### 5.7 报告期末按公允价值占基金资产净值比例大小排序的前五名贵金属投资明细

注：本基金本报告期末无贵金属投资。

#### 5.8 报告期末按公允价值占基金资产净值比例大小排序的前五名权证投资明细

注：本基金本报告期末持有权证。

#### 5.9 报告期末本基金投资的股指期货交易情况说明

##### 5.9.1 报告期末本基金投资的股指期货持仓和损益明细

注：本基金本报告期末持有股指期货投资。

##### 5.9.2 本基金投资股指期货的投资政策

本基金本报告期无股指期货投资。

#### 5.10 报告期末本基金投资的国债期货交易情况说明

##### 5.10.1 本期国债期货投资政策

本基金本报告期无国债期货投资。

##### 5.10.2 报告期末本基金投资的国债期货持仓和损益明细

注：本基金本报告期末持有国债期货投资。



### 5.10.3 本期国债期货投资评价

本基金本报告期无国债期货投资。

### 5.11 投资组合报告附注

#### 5.11.1 本基金投资的前十名证券的发行主体本期是否出现被监管部门立案调查，或在报告编制日前一年内受到公开谴责、处罚的情形

报告期内基金投资的前十名证券的发行主体没有被监管部门立案调查，或在报告编制日前一年内受到公开谴责、处罚。

#### 5.11.2 基金投资的前十名股票是否超出基金合同规定的备选股票库

基金投资的前十名股票没有投资超出基金合同规定备选股票库之外的股票。

#### 5.11.3 其他资产构成

序号	名称	金额（元）
1	存出保证金	19,371.84
2	应收证券清算款	-
3	应收股利	-
4	应收利息	404.22
5	应收申购款	93,608.70
6	其他应收款	-
7	待摊费用	-
8	其他	-
9	合计	113,384.76

#### 5.11.4 报告期末持有的处于转股期的可转换债券明细

注：本基金本报告期末未持有处于转股期的可转换债券。

#### 5.11.5 报告期末前十名股票中存在流通受限情况的说明

注：本基金本报告期末前十名股票中不存在流通受限的情况。

#### 5.11.6 投资组合报告附注的其他文字描述部分

由于四舍五入原因，分项之和与合计可能有尾差。

## § 6 开放式基金份额变动

单位：份

项目	平安消费精选混合 A	平安消费精选混合 C
报告期期初基金份额总额	19,873,995.81	2,831,279.86

报告期期间基金总申购份额	1,510,280.64	4,126,849.75
减:报告期期间基金总赎回份额	2,676,188.48	4,162,000.57
报告期期间基金拆分变动份额(份额减少以“-”填列)	-	-
报告期期末基金份额总额	18,708,087.97	2,796,129.04

## § 7 基金管理人运用固有资金投资本基金情况

### 7.1 基金管理人持有本基金份额变动情况

注:无

### 7.2 基金管理人运用固有资金投资本基金交易明细

注:无

## § 8 影响投资者决策的其他重要信息

### 8.1 报告期内单一投资者持有基金份额比例达到或超过 20%的情况

注:无。

### 8.2 影响投资者决策的其他重要信息

注:无。

## § 9 备查文件目录

### 9.1 备查文件目录

- (1) 中国证监会准予平安消费精选混合型证券投资基金设立的文件
- (2) 平安消费精选混合型证券投资基金基金合同
- (3) 平安消费精选混合型证券投资基金托管协议
- (4) 基金管理人业务资格批件、营业执照和公司章程
- (5) 平安消费精选混合型证券投资基金 2020 年第 2 季度报告原文

### 9.2 存放地点

基金管理人、基金托管人住所

### 9.3 查阅方式

- (1) 投资者可在营业时间免费查阅,也可按工本费购买复印件
- (2) 投资者对本报告书如有疑问,可咨询本基金管理人平安基金管理有限公司,客户服务电

话：4008004800（免长途话费）

平安基金管理有限公司

2020 年 7 月 20 日