

# 农银汇理创新医疗混合型证券投资基金 2020 年第 2 季度报告

2020 年 6 月 30 日

基金管理人：农银汇理基金管理有限公司

基金托管人：中信银行股份有限公司

报告送出日期：2020 年 7 月 20 日

## § 1 重要提示

基金管理人的董事会及董事保证本报告所载资料不存在虚假记载、误导性陈述或重大遗漏，并对其内容的真实性、准确性和完整性承担个别及连带责任。

基金托管人中信银行股份有限公司根据本基金合同规定，于 2020 年 7 月 16 日复核了本报告中的财务指标、净值表现和投资组合报告等内容，保证复核内容不存在虚假记载、误导性陈述或者重大遗漏。

基金管理人承诺以诚实信用、勤勉尽责的原则管理和运用基金资产，但不保证基金一定盈利。

基金的过往业绩并不代表其未来表现。投资有风险，投资者在作出投资决策前应仔细阅读本基金的招募说明书。

本报告中财务资料未经审计。

本报告期自 2020 年 4 月 1 日起至 6 月 30 日止。

## § 2 基金产品概况

基金简称	农银创新医疗混合
交易代码	008293
基金运作方式	契约型开放式
基金合同生效日	2020 年 1 月 21 日
报告期末基金份额总额	1,670,195,140.70 份
投资目标	在严格控制风险和保持资产流动性的前提下，把握创新医疗相关的行业投资机会，追求超越业绩比较基准的投资回报，力争基金资产的持续稳健增值。
投资策略	本基金在宏观经济分析基础上，结合政策面、市场资金面等情况，在经济周期不同阶段，依据市场不同表现，在大类资产中进行配置，把握创新医疗相关行业的行业投资机会，保证整体投资业绩的持续性。
业绩比较基准	中证全指医药卫生指数收益率*65%+中证全债指数收益率*35%。
风险收益特征	本基金为混合型基金，其预期风险与收益低于股票型基金，高于债券型基金与货币市场基金。
基金管理人	农银汇理基金管理有限公司
基金托管人	中信银行股份有限公司

### § 3 主要财务指标和基金净值表现

#### 3.1 主要财务指标

单位：人民币元

主要财务指标	报告期（2020年4月1日—2020年6月30日）
1. 本期已实现收益	166,291,182.78
2. 本期利润	884,711,975.57
3. 加权平均基金份额本期利润	0.3853
4. 期末基金资产净值	2,315,801,502.56
5. 期末基金份额净值	1.3865

注：1、本期已实现收益指基金本期利息收入、投资收益、其他收入（不含公允价值变动收益）扣除相关费用后的余额，本期利润为本期已实现收益加上本期公允价值变动收益。

2、所述基金业绩指标不包括持有人认购或交易基金的各项费用，计入费用后实际收益水平要低于所列数字。

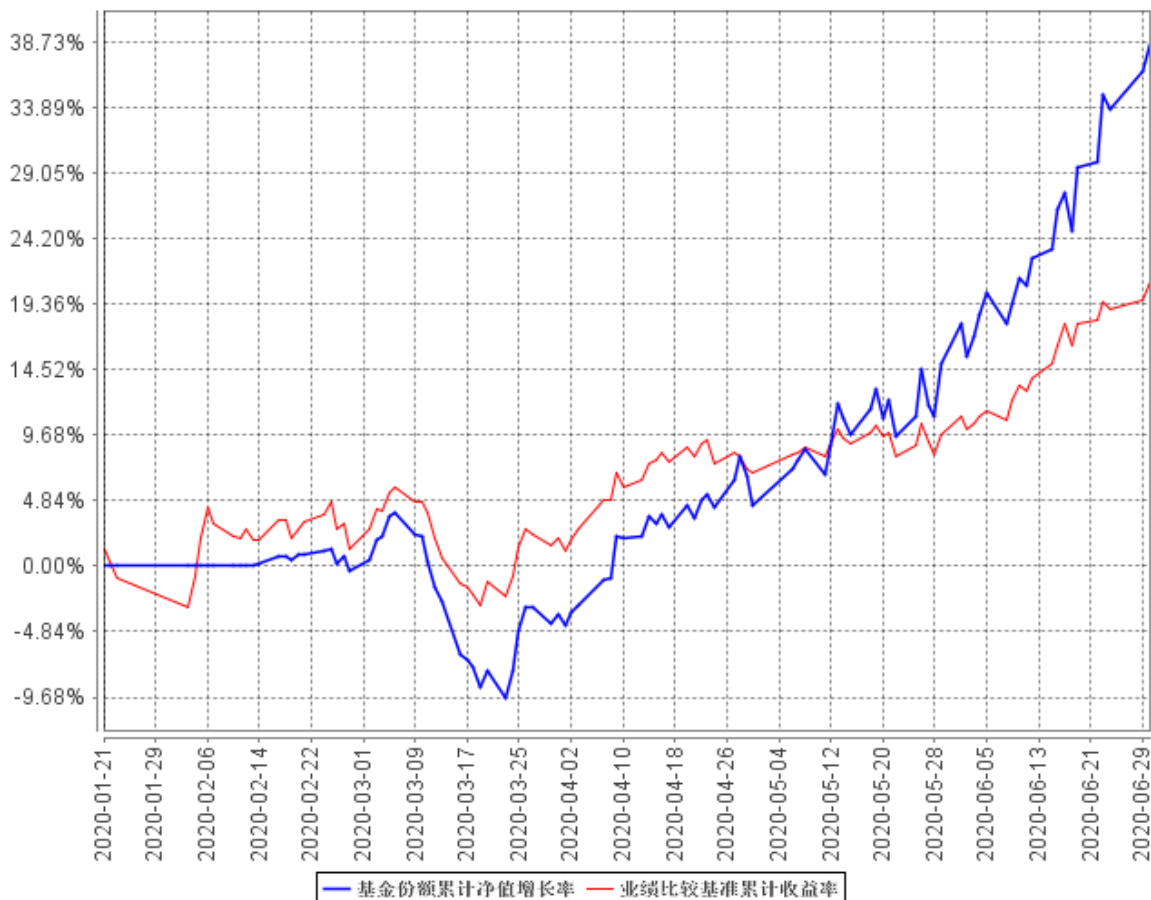
#### 3.2 基金净值表现

##### 3.2.1 本报告期基金份额净值增长率及其与同期业绩比较基准收益率的比较

阶段	净值增长率 ①	净值增长率 标准差②	业绩比较基 准收益率③	业绩比较基准 收益率标准差 ④	①—③	②—④
过去三个月	43.81%	1.66%	18.57%	0.91%	25.24%	0.75%
自基金合同 生效起至今	38.65%	1.52%	21.01%	1.10%	17.64%	0.42%

### 3.2.2 自基金合同生效以来基金累计净值增长率变动及其与同期业绩比较基准收益率变动的比较

基金份额累计净值增长率与同期业绩比较基准收益率的历史走势对比图



本基金的投资范围为具有良好流动性的金融工具，包括国内依法上市的股票（包括主板、中小板、创业板及其他经中国证监会核准发行上市的股票）、债券（包括国债、央行票据、金融债、企业债、公司债、可转债（含可分离交易可转换债券）、可交换债券、次级债、短期融资券、超短期融资券、中期票据、地方政府债、政府支持机构债券等）、资产支持证券、债券回购、银行存款、同业存单、货币市场工具、股指期货以及法律法规或中国证监会允许基金投资的其它金融工具（但须符合中国证监会的相关规定）。如法律法规或监管机构以后允许基金投资其他品种，基金管理人在履行适当程序后，可以将其纳入投资范围。

基金的投资组合比例为：股票资产占基金资产的比例为 60%-95%，其中投资于本基金所定义的创新医疗行业股票的比例不低于非现金基金资产的 80%。每个交易日日终在扣除股指期货合约需缴纳的交易保证金后，应当保持现金或者到期日在一年以内的政府债券不低于基金资产净值的 5%，其中，现金不包括结算备付金、存出保证金、应收申购款等。若法律法规的相关规定发生变更或监管机构允许，本基金管理人在履行适当程序后，可对上述资产配置比例进行调整。

本基金的建仓期为自基金合同生效日(2020 年 1 月 21 日)起 6 个月。截至报告期末，本基金尚未

完成建仓。

本基金基金合同生效至本报告期末不满一年。

## § 4 管理人报告

### 4.1 基金经理（或基金经理小组）简介

姓名	职务	任本基金的基金经理期限		证券从业年限	说明
		任职日期	离任日期		
赵伟	研究部副总经理、本基金基金经理	2020 年 1 月 21 日	-	9	工学硕士。历任葛兰素史克（上海）医药研发有限公司药物化学部助理研究员、广发证券股份有限公司投资自营部医药研究员、招商基金管理有限公司研究部医药组组长及招商基金管理有限公司国际业务部基金经理助理。现任农银汇理基金管理有限公司研究部副总经理、基金经理。

### 4.2 管理人对报告期内本基金运作合规守信情况的说明

本报告期内，本基金管理人严格遵守《证券投资基金法》和其他有关法律法规、基金合同的相关规定，依照诚实信用、勤勉尽责、安全高效的原则管理和运用基金资产，没有损害基金份额持有人利益的行为。

### 4.3 公平交易专项说明

#### 4.3.1 公平交易制度的执行情况

报告期内，本基金管理人严格执行了《证券投资基金管理公司公平交易制度指导意见》等法

规和公司内部公平交易制度的规定，通过系统和人工等方式在各环节严格控制交易公平执行，确保旗下管理的所有投资组合得到公平对待。

#### 4.3.2 异常交易行为的专项说明

报告期内未发现本基金存在异常交易行为。

报告期内，所有投资组合参与的交易所公开竞价同日反向交易成交较少的单边交易量未超过该证券当日成交量的 5%。

#### 4.4 报告期内基金投资策略和运作分析

对于医药行业的观点，最近比较多的集中在医药在目前位置是否依旧有空间。6 月份北京的疫情的反复已经在提醒我们新冠可能会在今年秋冬季节反复，经济的恢复依旧需要国家的支持和宽松的流动性支持，在此条件下，股市依旧维持上涨的核心逻辑。从医药板块的基本面上看，短期看业绩改善，中期看政策调整。从中报业绩上看，业绩改善应该相对比较确定，还有业绩较好的疫情受益支撑，整个医药板块业绩还是相对确定性高。从政策上看，我们目前可见的第三批带量采购的品种对于板块的杀伤力度不大，第四批带量采购可能会有一些注射剂品种，但对于板块的杀伤力度有限（集中在一些个股上）。从这个角度来看，我们认为医药依旧可以维持在现在位置，个股上依旧还是有机会。从新冠疫苗的角度，国内的灭活疫苗和 Moderna 的 mRNA 可能是比较快的疫苗，对于整个疫情也是相对比较重要的事件。

维持原有的观点：1) CDMO：个人认为从全球的角度来看，大分子是这几年全球投资的热点，由于靶点保护相对较弱，同质化研发相对较多，一级市场遇冷的情况会出现下行；但小分子由于专利保护到位，很难绕过专利，因此景气相对稳定，未来也会如此。从行业资本开支上看，上一轮金融危机下，大的药企会减少自身人员从而实现提高效率，我们认为国内 CDMO 以小分子为主景气相对稳定，且海外转移趋势明显，在大药企收缩时间会加大外包力度（近期和持仓的 CDMO 交流情况来看，欧美企业转单情况比较明显，二季度加速明显，且订单可见性目前可以看到三季度末；2) 服务：民营医疗在一季度和二季度会受到明显冲击，但由于小的民营医疗忍受不了 2 个季度的亏损，大概率会提高市占率，我们觉得这个逻辑会逐步体现（从检测的门诊量的情况上看，也是逐步回升的态势），从目前眼科的恢复情况较好，但一些手术类的公司，由于需要预约等因素还不能完全恢复的疫情之前；3) 创新药：相对比较刚需，随着医院逐步正常化，我们会看到业绩逐步回升，随着新药的落地等待重磅产品落地。

#### 4.5 报告期内基金的业绩表现

截至本报告期末本基金份额净值为 1.3865 元；本报告期基金份额净值增长率为 43.81%，业绩比较基准收益率为 18.57%。

#### 4.6 报告期内基金持有人数或基金资产净值预警说明

本报告期内，本基金管理人严格遵守《公开募集证券投资基金运作管理办法》第四十一条的规定。报告期内，本基金未出现上述情形。

## § 5 投资组合报告

### 5.1 报告期末基金资产组合情况

序号	项目	金额（元）	占基金总资产的比例（%）
1	权益投资	2,047,691,881.52	83.94
	其中：股票	2,047,691,881.52	83.94
2	基金投资	-	-
3	固定收益投资	-	-
	其中：债券	-	-
	资产支持证券	-	-
4	贵金属投资	-	-
5	金融衍生品投资	-	-
6	买入返售金融资产	-	-
	其中：买断式回购的买入返售金融资产	-	-
7	银行存款和结算备付金合计	356,797,909.65	14.63
8	其他资产	34,921,902.77	1.43
9	合计	2,439,411,693.94	100.00

### 5.2 报告期末按行业分类的股票投资组合

#### 5.2.1 报告期末按行业分类的境内股票投资组合

代码	行业类别	公允价值（元）	占基金资产净值比例（%）
----	------	---------	--------------

A	农、林、牧、渔业	-	-
B	采矿业	-	-
C	制造业	1,462,975,596.97	63.17
D	电力、热力、燃气及水生产和供应业	-	-
E	建筑业	-	-
F	批发和零售业	-	-
G	交通运输、仓储和邮政业	-	-
H	住宿和餐饮业	-	-
I	信息传输、软件和信息技术服务业	9,551,925.40	0.41
J	金融业	-	-
K	房地产业	-	-
L	租赁和商务服务业	-	-
M	科学研究和技术服务业	246,326,342.40	10.64
N	水利、环境和公共设施管理业	-	-
O	居民服务、修理和其他服务业	-	-
P	教育	-	-
Q	卫生和社会工作	328,838,016.75	14.20
R	文化、体育和娱乐业	-	-
S	综合	-	-
	合计	2,047,691,881.52	88.42

### 5.2.2 报告期末按行业分类的港股通投资股票投资组合

本基金本报告期末未持有港股通投资股票。

### 5.3 报告期末按公允价值占基金资产净值比例大小排序的前十名股票投资明细

序号	股票代码	股票名称	数量（股）	公允价值（元）	占基金资产净值比例（%）
1	300759	康龙化成	1,898,412	186,803,740.80	8.07
2	300558	贝达药业	1,301,534	182,188,729.32	7.87
3	300015	爱尔眼科	4,004,725	174,005,301.25	7.51
4	300725	药石科技	1,398,119	173,716,285.75	7.50
5	603658	安图生物	1,037,678	168,560,414.32	7.28
6	300760	迈瑞医疗	541,572	165,558,560.40	7.15
7	300595	欧普康视	2,266,050	157,127,907.00	6.79
8	688029	南微医学	631,113	153,070,147.02	6.61
9	600529	山东药玻	2,001,900	116,110,200.00	5.01
10	603882	金城医学	1,115,441	99,831,969.50	4.31



#### **5.4 报告期末按债券品种分类的债券投资组合**

本基金本报告期末未持有债券。

#### **5.5 报告期末按公允价值占基金资产净值比例大小排序的前五名债券投资明细**

本基金本报告期末未持有债券。

#### **5.6 报告期末按公允价值占基金资产净值比例大小排序的前十名资产支持证券投资明细**

本基金本报告期末未持有资产支持证券。

#### **5.7 报告期末按公允价值占基金资产净值比例大小排序的前五名贵金属投资明细**

本基金本报告期末未持有贵金属。

#### **5.8 报告期末按公允价值占基金资产净值比例大小排序的前五名权证投资明细**

本基金本报告期末未持有权证。

#### **5.9 报告期末本基金投资的股指期货交易情况说明**

##### **5.9.1 报告期末本基金投资的股指期货持仓和损益明细**

本基金本报告期末未持有股指期货。

##### **5.9.2 本基金投资股指期货的投资政策**

本基金本报告期末未持有股指期货。

#### **5.10 报告期末本基金投资的国债期货交易情况说明**

##### **5.10.1 本期国债期货投资政策**

本基金本报告期末未持有国债期货。

##### **5.10.2 报告期末本基金投资的国债期货持仓和损益明细**

本基金本报告期末未持有国债期货。

### 5.10.3 本期国债期货投资评价

本基金本报告期末未持有国债期货。

## 5.11 投资组合报告附注

### 5.11.1 本基金投资的前十名证券的发行主体本期受到调查以及处罚的情况的说明

本基金投资的前十名证券的发行主体本期没有被监管部门立案调查或在本报告编制日前一年内受到公开谴责、处罚的情况。

### 5.11.2 基金投资的前十名股票超出基金合同规定的备选股票库情况的说明

本基金投资的前十名股票没有超出基金合同规定的备选股票库。

### 5.11.3 其他资产构成

序号	名称	金额（元）
1	存出保证金	1,461,734.01
2	应收证券清算款	-
3	应收股利	-
4	应收利息	45,957.36
5	应收申购款	33,414,211.40
6	其他应收款	-
7	待摊费用	-
8	其他	-
9	合计	34,921,902.77

### 5.11.4 报告期末持有的处于转股期的可转换债券明细

本基金本报告期末未持有处于转股期的可转换债券。

### 5.11.5 报告期末前十名股票中存在流通受限情况的说明

本基金本报告期末前十名股票中不存在流通受限情况。

## § 6 开放式基金份额变动

单位：份

报告期期初基金份额总额	3,420,078,680.01
报告期期间基金总申购份额	832,603,293.95
减：报告期期间基金总赎回份额	2,582,486,833.26
报告期期间基金拆分变动份额（份额减少以“-”填列）	-
报告期期末基金份额总额	1,670,195,140.70

注：总申购份额含红利再投、转换入份额；总赎回份额含转换出份额。

## § 7 基金管理人运用固有资金投资本基金情况

### 7.1 基金管理人持有本基金份额变动情况

截至本季度末，基金管理人无运用固有资金投资本基金情况。

### 7.2 基金管理人运用固有资金投资本基金交易明细

截至本季度末，基金管理人无运用固有资金投资本基金情况。

## § 8 影响投资者决策的其他重要信息

### 8.1 报告期内单一投资者持有基金份额比例达到或超过 20%的情况

本基金本报告期内无单一投资者持有基金份额比例达到或超过 20%的情况。

### 8.2 影响投资者决策的其他重要信息

无。

## § 9 备查文件目录

### 9.1 备查文件目录

- 1、中国证监会核准本基金募集的文件；
- 2、《农银汇理创新医疗混合型证券投资基金基金合同》；
- 3、《农银汇理创新医疗混合型证券投资基金托管协议》；
- 4、基金管理人业务资格批件、营业执照；
- 5、基金托管人业务资格批件、营业执照；
- 6、本报告期内公开披露的临时公告。

### 9.2 存放地点

备查文件存放于基金管理人的办公地址：中国（上海）自由贸易试验区银城路 9 号 50 层。

### 9.3 查阅方式

投资者可到基金管理人的住所及网站免费查阅备查文件。在支付工本费后，投资者可在合理时间内取得备查文件的复制件或复印件。

农银汇理基金管理有限公司

2020 年 7 月 20 日