

# 大成科技创新混合型证券投资基金 2020 年第 2 季度报告

2020 年 6 月 30 日

基金管理人：大成基金管理有限公司

基金托管人：中国农业银行股份有限公司

报告送出日期：2020 年 7 月 21 日

## § 1 重要提示

基金管理人的董事会及董事保证本报告所载资料不存在虚假记载、误导性陈述或重大遗漏，并对其内容的真实性、准确性和完整性承担个别及连带责任。

基金托管人中国农业银行股份有限公司根据本基金合同规定，于 2020 年 7 月 20 日复核了本报告中的财务指标、净值表现和投资组合报告等内容，保证复核内容不存在虚假记载、误导性陈述或者重大遗漏。

基金管理人承诺以诚实信用、勤勉尽责的原则管理和运用基金资产，但不保证基金一定盈利。

基金的过往业绩并不代表其未来表现。投资有风险，投资者在作出投资决策前应仔细阅读本基金的招募说明书。

本报告中财务资料未经审计。

本报告期自 2020 年 4 月 29 日(基金合同生效日)起至 6 月 30 日止。

## § 2 基金产品概况

基金简称	大成科技创新混合	
基金主代码	008988	
基金运作方式	契约型开放式	
基金合同生效日	2020 年 4 月 29 日	
报告期末基金份额总额	470,556,553.13 份	
投资目标	本基金主要通过精选科技创新类上市公司进行投资，在有效控制风险的前提下力争获取高于业绩比较基准的长期回报。	
投资策略	本基金将根据基金管理人对于宏观经济、市场面、政策面等因素的分析，结合各类资产的市场发展趋势和预期收益风险的比较判别，对股票、债券及现金等大类资产的配置比例进行动态调整，以期在投资中达到风险和收益的优化平衡。	
业绩比较基准	中国战略新兴产业成份指数收益率*70%+中债综合全价指数收益率*20%+恒生指数收益率*10%	
风险收益特征	本基金属于混合型基金，其预期收益及预期风险水平高于债券型基金与货币市场基金，低于股票型基金。本基金若投资港股通标的股票，则需承担港股通机制下因投资环境、投资标的、市场制度以及交易规则等差异带来的特有风险。	
基金管理人	大成基金管理有限公司	
基金托管人	中国农业银行股份有限公司	
下属分级基金的基金简称	大成科技创新混合 A	大成科技创新混合 C

下属分级基金的交易代码	008988	008989
报告期末下属分级基金的份额总额	304,076,850.66 份	166,479,702.47 份

### § 3 主要财务指标和基金净值表现

#### 3.1 主要财务指标

单位：人民币元

主要财务指标	报告期（2020 年 4 月 29 日-2020 年 6 月 30 日）	
	大成科技创新混合 A	大成科技创新混合 C
1. 本期已实现收益	8,110,664.29	3,598,214.77
2. 本期利润	55,279,600.46	23,946,726.35
3. 加权平均基金份额本期利润	0.1281	0.1427
4. 期末基金资产净值	348,685,838.62	190,775,598.75
5. 期末基金份额净值	1.1467	1.1459

注：1、本期已实现收益指基金本期利息收入、投资收益、其他收入（不含公允价值变动收益）扣除相关费用后的余额，本期利润为本期已实现收益加上本期公允价值变动收益。

2、所述基金业绩指标不包括持有人交易基金的各项费用，计入费用后实际收益水平要低于所列数字。

#### 3.2 基金净值表现

##### 3.2.1 本报告期基金份额净值增长率及其与同期业绩比较基准收益率的比较

大成科技创新混合 A

阶段	份额净值增长率①	份额净值增长率标准差②	业绩比较基准收益率③	业绩比较基准收益率标准差④	①-③	②-④
自基金合同生效起至今	14.67%	1.37%	11.98%	0.96%	2.69%	0.41%

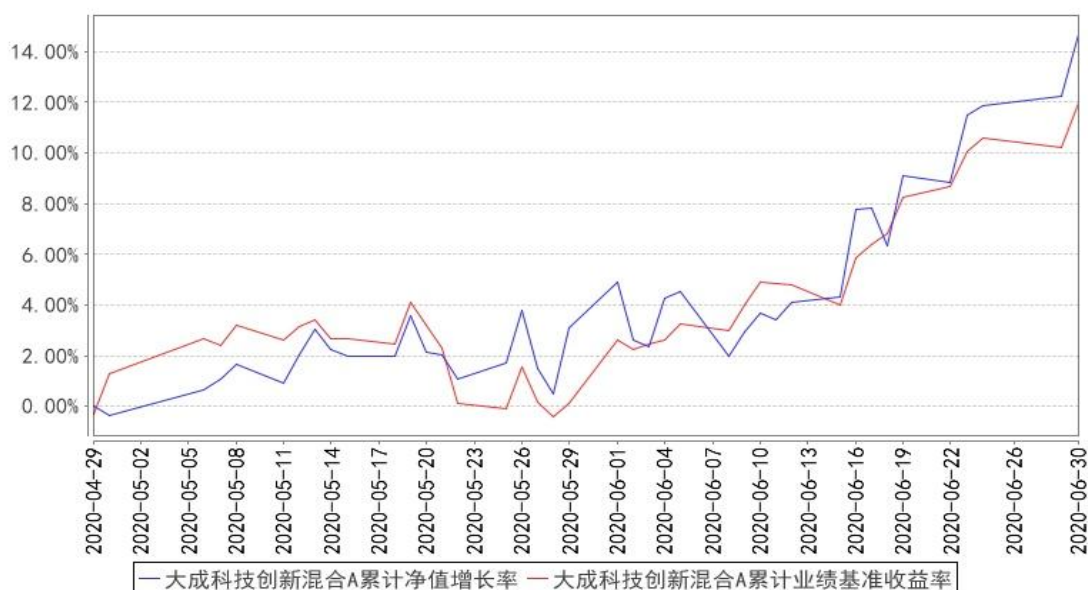
大成科技创新混合 C

阶段	份额净值增长率①	份额净值增长率标准差②	业绩比较基准收益率③	业绩比较基准收益率标准差④	①-③	②-④
自基金合同生效起至今	14.59%	1.37%	11.98%	0.96%	2.61%	0.41%

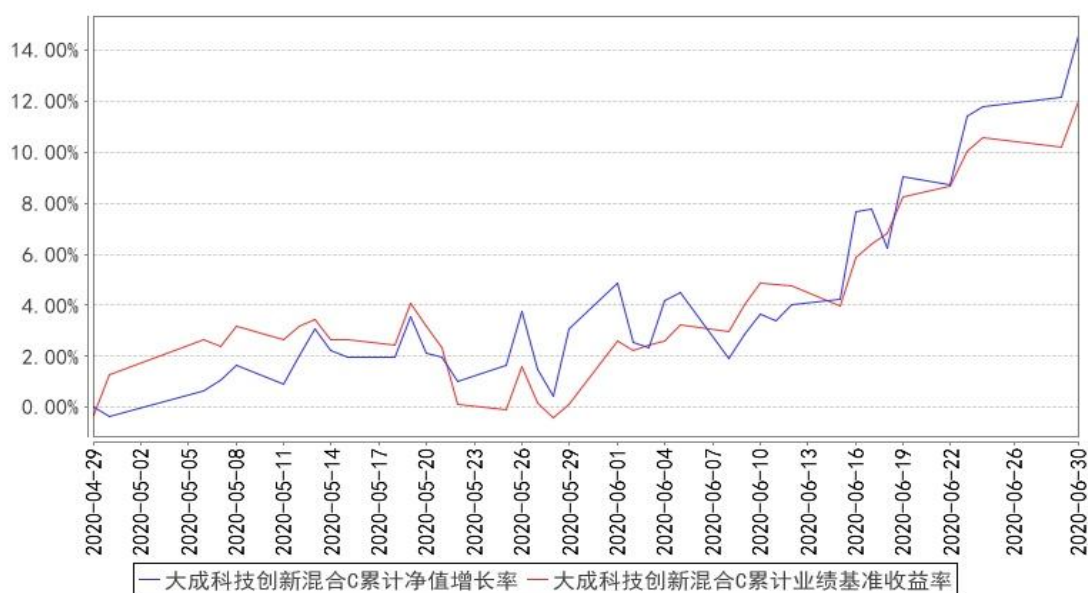
##### 3.2.2 自基金合同生效以来基金累计净值增长率变动及其与同期业绩比较基准收益

## 率变动的比较

大成科技创新混合A累计净值增长率与同期业绩比较基准收益率的历史走势对比图



大成科技创新混合C累计净值增长率与同期业绩比较基准收益率的历史走势对比图



注：1、本基金合同生效日为 2020 年 4 月 29 日，截至报告期末本基金合同生效未满一年。

2、本基金合同规定，基金管理人应当自基金合同生效之日起六个月内使基金的投资组合比例符合基金合同的约定。截至报告期末，本基金处于建仓期。

## § 4 管理人报告

### 4.1 基金经理（或基金经理小组）简介

姓名	职务	任本基金的基金经理期限		证券从业年限	说明
		任职日期	离任日期		

谢家乐	本基金基金经理	2020 年 4 月 29 日	-	8 年	工学硕士。曾担任华泰证券股份有限公司研究所研究员。2014 年 6 月加入大成基金管理有限公司，曾担任研究部研究员、大成睿景灵活配置混合型证券投资基金基金经理助理。2019 年 8 月 6 日起任大成国家安全主题灵活配置混合型证券投资基金、大成科创主题 3 年封闭运作灵活配置混合型证券投资基金基金经理。2020 年 4 月 29 日起任大成科技创新混合型证券投资基金基金经理。具备基金从业资格。国籍：中国
魏庆国	本基金基金经理	2020 年 4 月 29 日	-	10 年	经济学硕士。2010 年 7 月至 2012 年 11 月任华夏基金管理有限公司研究部研究员。2012 年 12 月至 2013 年 3 月任平安大华基金研究部研究员。2013 年 5 月加入大成基金管理有限公司，曾担任大成财富管理 2020 生命周期证券投资基金基金经理助理。2015 年 4 月 7 日起任大成中小盘混合型证券投资基金（LOF）基金经理（更名前为大成中小盘股票型证券投资基金（LOF））。2015 年 4 月 7 日至 2016 年 8 月 19 日任大成精选增值混合型证券投资基金基金经理。2015 年 7 月 28 日至 2016 年 8 月 19 日任大成创新成长混合型证券投资基金（LOF）基金经理。2016 年 3 月 22 日至 2020 年 5 月 18 日任大成趋势回报灵活配置混合型证券投资基金基金经理。2020 年 1 月 2 日起任大成盛世精选灵活配置混合型证券投资基金基金经理。2020 年 3 月 23 日起任大成行业先锋混合型证券投资基金基金经理。2020 年 4 月 29 日起任大成科技创新混合型证券投资基金基金经理。具有基金从业资格。国籍：中国

注：1、任职日期、离任日期为本基金管理人作出决定之日。

2、证券从业年限的计算标准遵从行业协会《证券业从业人员资格管理办法》的相关规定。

#### 4.2 管理人对报告期内本基金运作合规守信情况的说明

报告期内，本基金管理人严格遵守《证券法》、《证券投资基金法》等有关法律法规及基金合同、基金招募说明书等有关基金法律文件的规定，以取信于市场、取信于社会投资公众为宗旨，本着诚实信用、勤勉尽责的原则管理和运用基金资产，在规范基金运作和严格控制投资风险的前提下，为基金份额持有人谋求最大利益，无损害基金份额持有人利益的行为。

### 4.3 公平交易专项说明

#### 4.3.1 公平交易制度的执行情况

报告期内，基金管理人严格执行了公平交易的原则和制度。基金管理人运用统计分析方法和工具，对旗下所有投资组合间连续 4 个季度的日内、3 日内及 5 日内股票及债券交易同向交易价差进行分析。分析结果表明：债券交易同向交易频率较低；部分股票同向交易溢价率较大主要来源于市场因素（如个股当日价格振幅较高）及组合经理交易时机选择，即投资组合成交时间不一致以及成交价格的日内较大变动导致个别些组合间的成交价格差异较大，但结合交易价差专项统计分析，未发现违反公平交易原则的异常情况。

#### 4.3.2 异常交易行为的专项说明

报告期内，基金管理人旗下所有投资组合未发现存在异常交易行为。主动投资组合间股票交易存在 1 笔同日反向交易，原因为组合流动性需要。主动型投资组合与指数型投资组合之间或指数型投资组合之间存在股票同日反向交易，但不存在参与交易所公开竞价同日反向交易成交较少的单边交易量超过该股当日成交量 5% 的情形；主动投资组合间债券交易存在 1 笔同日反向交易，原因为组合流动性需要。投资组合间相邻交易日反向交易的市场成交比例、成交均价等交易结果数据表明该类交易不对市场产生重大影响，无异常。

### 4.4 报告期内基金的投资策略和运作分析

回顾二季度，疫情对实体经济的影响从最初的极端冲击中有所缓解，政府多方面的对冲政策逐渐落地，二级市场也在一季度的大涨大跌后重新企稳运行；但我们看到，疫情本身的反复性和全球蔓延开始显现，实体经济困难开始暴露，二级市场的结构分化更加显著。在此情况下，本组合主要放眼长远，重点研究和投资长期市场空间较大，产业地位领先，不断积累内在竞争优势的公司。

### 4.5 报告期内基金的业绩表现

截至本报告期末大成科技创新混合 A 的基金份额净值为 1.1467 元，本报告期基金份额净值增长率为 14.67%；截至本报告期末大成科技创新混合 C 的基金份额净值为 1.1459 元，本报告期基金份额净值增长率为 14.59%。同期业绩比较基准收益率为 11.98%。

### 4.6 报告期内基金持有人数或基金资产净值预警说明

无。

## § 5 投资组合报告

## 5.1 报告期末基金资产组合情况

序号	项目	金额（元）	占基金总资产的比例（%）
1	权益投资	483,264,600.80	84.19
	其中：股票	483,264,600.80	84.19
2	基金投资	-	-
3	固定收益投资	-	-
	其中：债券	-	-
	资产支持证券	-	-
4	贵金属投资	-	-
5	金融衍生品投资	-	-
6	买入返售金融资产	-	-
	其中：买断式回购的买入返售金融资产	-	-
7	银行存款和结算备付金合计	81,415,126.94	14.18
8	其他资产	9,316,612.16	1.62
9	合计	573,996,339.90	100.00

## 5.2 报告期末按行业分类的股票投资组合

## 5.2.1 报告期末按行业分类的境内股票投资组合

代码	行业类别	公允价值（元）	占基金资产净值比例（%）
A	农、林、牧、渔业	527,560.00	0.10
B	采矿业	-	-
C	制造业	293,592,267.64	54.42
D	电力、热力、燃气及水生产和供应业	12,766.32	0.00
E	建筑业	-	-
F	批发和零售业	1,276,359.20	0.24
G	交通运输、仓储和邮政业	-	-
H	住宿和餐饮业	-	-
I	信息传输、软件和信息技术服务业	23,696,634.91	4.39
J	金融业	-	-
K	房地产业	-	-
L	租赁和商务服务业	68,414,194.02	12.68
M	科学研究和技术服务业	14,661,465.00	2.72
N	水利、环境和公共设施管理业	-	-
O	居民服务、修理和其他服务业	-	-
P	教育	-	-
Q	卫生和社会工作	62,065,715.60	11.51
R	文化、体育和娱乐业	-	-
S	综合	-	-

合计	464,246,962.69	86.06
----	----------------	-------

### 5.2.2 报告期末按行业分类的港股通投资股票投资组合

行业类别	公允价值（人民币）	占基金资产净值比例（%）
原材料	-	-
非日常生活消费品	-	-
日常消费品	-	-
能源	-	-
金融	-	-
医疗保健	19,017,638.11	3.53
工业	-	-
信息技术	-	-
通信服务	-	-
公用事业	-	-
房地产	-	-
合计	19,017,638.11	3.53

### 5.3 报告期末按公允价值占基金资产净值比例大小排序的前十名股票投资明细

序号	股票代码	股票名称	数量（股）	公允价值（元）	占基金资产净值比例（%）
1	300595	欧普康视	620,349	43,014,999.66	7.97
2	601888	中国中免	274,600	42,296,638.00	7.84
3	688029	南微医学	170,328	41,311,353.12	7.66
4	603882	金域医学	441,200	39,487,400.00	7.32
5	002127	南极电商	1,233,706	26,117,556.02	4.84
6	603658	安图生物	150,800	24,495,952.00	4.54
7	688036	传音控股	334,512	23,750,352.00	4.40
8	300529	健帆生物	338,305	23,512,197.50	4.36
9	300768	迪普科技	503,986	23,329,511.94	4.32
10	300750	宁德时代	129,800	22,631,928.00	4.20

### 5.4 报告期末按债券品种分类的债券投资组合

无。

### 5.5 报告期末按公允价值占基金资产净值比例大小排序的前五名债券投资明细

无。

### 5.6 报告期末按公允价值占基金资产净值比例大小排序的前十名资产支持证券投资 明细



无。

#### 5.7 报告期末按公允价值占基金资产净值比例大小排序的前五名贵金属投资明细

无。

#### 5.8 报告期末按公允价值占基金资产净值比例大小排序的前五名权证投资明细

无。

#### 5.9 报告期末本基金投资的股指期货交易情况说明

##### 5.9.1 报告期末本基金投资的股指期货持仓和损益明细

无。

##### 5.9.2 本基金投资股指期货的投资政策

无。

#### 5.10 报告期末本基金投资的国债期货交易情况说明

##### 5.10.1 本期国债期货投资政策

无。

##### 5.10.2 报告期末本基金投资的国债期货持仓和损益明细

无。

##### 5.10.3 本期国债期货投资评价

无。

#### 5.11 投资组合报告附注

##### 5.11.1 本基金投资的前十名证券的发行主体本期是否出现被监管部门立案调查，或在报告编制日前一年内受到公开谴责、处罚的情形

本基金投资的前十名证券的发行主体本期未出现被监管部门立案调查，或在报告编制日前一年内受到公开谴责、处罚的情形。

##### 5.11.2 基金投资的前十名股票是否超出基金合同规定的备选股票库

基金投资的前十名股票中，没有投资于超出基金合同规定备选股票库之外股票。

### 5.11.3 其他资产构成

序号	名称	金额（元）
1	存出保证金	207,153.68
2	应收证券清算款	-
3	应收股利	12,078.62
4	应收利息	12,449.93
5	应收申购款	9,084,929.93
6	其他应收款	-
7	待摊费用	-
8	其他	-
9	合计	9,316,612.16

### 5.11.4 报告期末持有的处于转股期的可转换债券明细

无。

### 5.11.5 报告期末前十名股票中存在流通受限情况的说明

无。

### 5.11.6 投资组合报告附注的其他文字描述部分

由于四舍五入原因，分项之和与合计可能有尾差。

## § 6 开放式基金份额变动

单位：份

项目	大成科技创新混合 A	大成科技创新混合 C
基金合同生效日(2020年4月29日)基金份额总额	473,341,172.94	173,693,991.64
基金合同生效日起至报告期期末基金总申购份额	52,249,743.79	47,592,522.97
减：基金合同生效日起至报告期期末基金总赎回份额	221,514,066.07	54,806,812.14
基金合同生效日起至报告期期末基金拆分变动份额（份额减少以“-”填列）	-	-
报告期期末基金份额总额	304,076,850.66	166,479,702.47

## § 7 基金管理人运用固有资金投资本基金情况

### 7.1 基金管理人持有本基金份额变动情况

无。

### 7.2 基金管理人运用固有资金投资本基金交易明细

无。

## § 8 影响投资者决策的其他重要信息

### 8.1 报告期内单一投资者持有基金份额比例达到或超过 20%的情况

无。

### 8.2 影响投资者决策的其他重要信息

无。

## § 9 备查文件目录

### 9.1 备查文件目录

- 1、中国证监会批准设立大成科技创新混合型证券投资基金的文件；
- 2、《大成科技创新混合型证券投资基金合同》；
- 3、《大成科技创新混合型证券投资基金托管协议》；
- 4、大成基金管理有限公司批准文件、营业执照、公司章程；
- 5、本报告期内在指定报刊上披露的各种公告原稿。

### 9.2 存放地点

备查文件存放在本基金管理人和托管人的住所。

### 9.3 查阅方式

投资者可在营业时间免费查阅，或登录本基金管理人网站 <http://www.dcfund.com.cn> 进行查阅。

大成基金管理有限公司

2020 年 7 月 21 日